



Glefsa

Brot úr hagvísunum og skýrslum SSV og annað tengt efni – 5. tbl. 2026

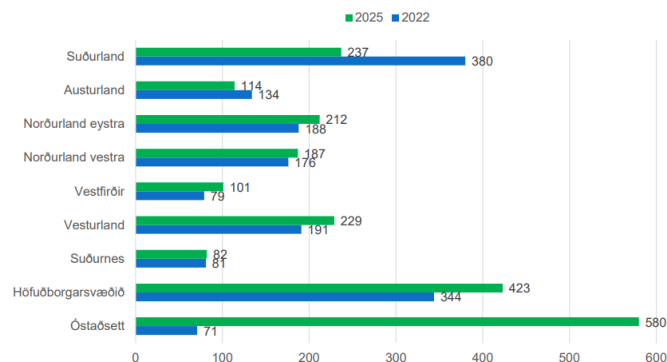
Fyrirtækjakönnun landshlutanna á Vesturlandi

Vífill Karlsson

Nýsköpun blómstrar á Vesturlandi t.d. tekjur skapandi greina (Mynd 3). Samfélagsmiðlar, samstarf og markaðssókn eru sóknarfæri flestra fyrirtækja (Mynd 4). Vegakerfið, Mast og Rammaáætlun eru þau verkefni hins opinbera sem eru fótakefli flestra vestlenskra fyrirtækja (Mynd 5).

Inngangur

Könnun meðal fyrirtækja hefur verið gerð í samstarfi landshlutasamtakanna og Byggðastofnunar í fjögur skipti og kölluð fyrirtækjakönnun landshlutanna: 2018, 2019, 2022 og núna síðast 2025. Hún var fyrst gerð á Vesturlandi árið 2010. Hér verða niðurstöður Vesturlands dregnar út sérstaklega.



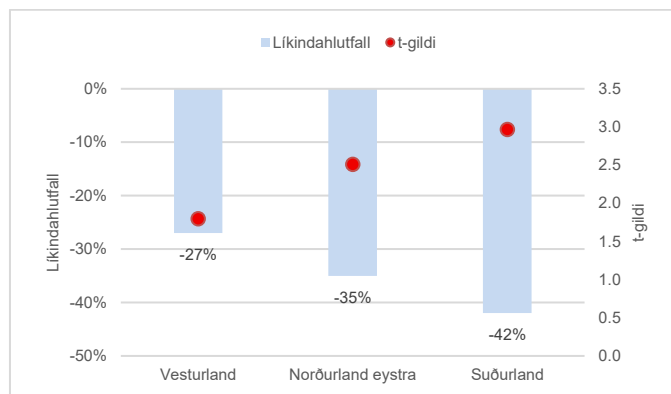
Mynd 1. Fjöldi þátttakenda eftir landshlutum.

Þátttakendum fjölgaði á Vesturlandi á milli kannanna, úr 191 í 229 (Mynd 1). Þó fjölgaði mest þeim sem ekki var hægt að staðsetja og er það miður. Gerð var aðferðafræðileg breyting sem trúlega orsakaði þetta og verður hún tekin til baka næst.

Ráðningar og fjárfestingar

Í könnuninni voru fyrirtæki spurð út í fyrirhuguð ráðningaráform. Í úrvinnslu könnunarinnar virtist ekki mikill munur á milli landshlutanna hvað það varðaði en við ítarlegri tölfræðigreiningu kom í ljós að Vesturland var vægt marktækt lægra en höfuðborgarsvæðið hvað ráðningaráform snerti þegar leiðrétt var fyrir helstu atvinnugreinum. Fyrirtæki á Vesturlandi voru 27% ólíklegri en fyrirtæki á höfuðborgarsvæðinu til að vera í ráðningarhugleiðingum árið 2025 (Mynd 2). Tveir

landshlutar voru ólíklegri en Vesturland en aðrir skáru sig ekki frá höfuðborgarsvæðinu. Til að setja þetta í samhengi þá höfðu líkurnar á ráðningu á höfuðborgarsvæðinu lækkað um 29% á milli kannanna 2022 og 2025.



Mynd 2. Landshlutar sem skáru sig marktækt frá ráðningaráformum höfuðborgar.

Landbúnaður, sjávarútvegur og verslun á landinu öllu skáru sig marktækt neikvætt frá öðrum atvinnugreinum og sjávarútvegurinn lang mest.

Þegar fjárfestingaráform voru greind með sama hætti þá voru tveir landshlutar líklegri en höfuðborgarsvæðið til að ráðast í þær. Vesturland var einn af þeim eða nærri því 27% líklegri en fyrirtæki á höfuðborgarsvæðinu til að ráðast í fjárfestingar. Fjárfestingaráform fyrirtækja á höfuðborgarsvæðinu dógust saman um 27% á milli kannanna 2022 og 2025.

Menntunar- og færniþörf

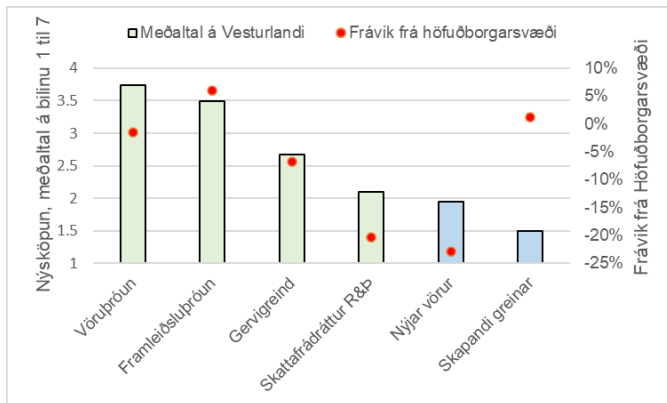
Um menntunar- og færniþörf stóð orðrétt í aðalskýrslu fyrirtækjakönnunar (Hrafnhildur Tryggvadóttir og Vífill Karlsson, 2026, bls. 3): „Menntunarþörfin jókst lítið eitt á milli kannanna (bls. 18). Mest á Austurlandi og Norðurlandi vestra en dróst mest saman á Suðurlandi og Vesturlandi. 24% fyrirtækja á öllu landinu eru í þörf fyrir starfsfólk með ákveðna færni og sérstaklega þau sem eru á Austurlandi og á Suðurnesjum, Suðurlandi og Vestfirðum en síst á Vesturlandi og Norðurlandi eystra (bls. 21).“

Nýsköpun

Í fyrrnefndri aðalskýrslu segir orðrétt: „Ef tekjur á skapandi greinum eru ein af vísbendingunum fyrir nýsköpun þá var hún hlutfallslega mest á Vesturlandi árið



2025 og þar skáru verslun og ferðapjónusta sig mest út (bls. 37). Á milli kannanna var samdrátturinn hlutfallslega mestur á höfuðborgarsvæðinu í tekjum af skapandi greinum en minnstur og hverfandi lítill á Vesturlandi (bls. 38).“

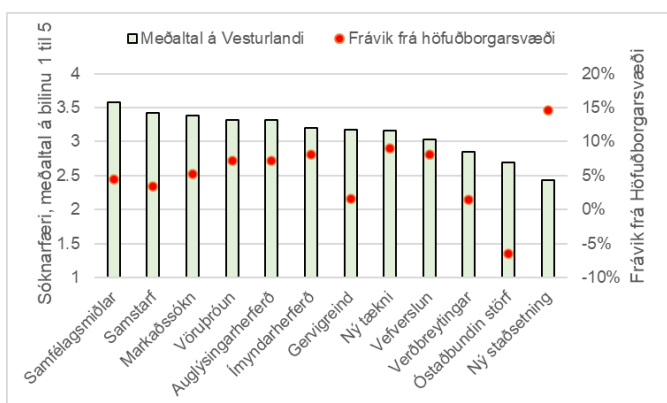


Mynd 3. Nýsköpun á Vesturlandi.

Kíkt var á niðurstöður annarra spurninga sem hverfðust um nýsköpun og þar kom í ljós að mest segjast fyrirtæki á Vesturlandi stunda vörubróun til nýsköpunar en fast á hæla þess kom þróun framleiðsluferla og aðferða til framleiðslu eða veitingu þjónustu (Mynd 3). Síst nýttu þau skattafrádrátt til nýsköpunar og rúmlega 20% færri en fyrirtæki á höfuðborgarsvæðinu. Bláu og grænu súlurnar voru ekki alveg sambærilegar að þessu leyti.

Sóknarfæri/Tækifæri

Í fyrrnefndri aðalskýrslu segir orðrétt (bls. 4): „Fyrirtæki á Suðurnesjum, Vesturlandi og Suðurlandi sáu flestu tækifærin á meðan þau á Norðurlandi eystra, Austurlandi og Vestfjörðum voru síst á þeirri skoðun (bls. 48).“

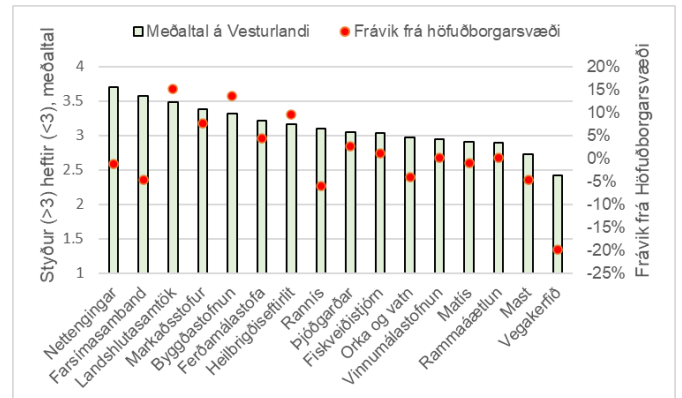


Mynd 4. Sóknarfæri á Vesturlandi.

Samfélagsmiðlar, samstarf fyrirtækja og markaðssókn eru helstu sóknarfæri fyrirtækja á Vesturlandi af þeim sem talin voru fyrirfram upp í könnuninni og á bilinu 4-5% meiri en hjá fyrirtækjum á höfuðborgarsvæðinu (Mynd 4). Ný

staðsetning, óstaðbundin störf og verðbreytingar eru sístu sóknarfærin hjá vestlenskum fyrirtækjum. Athygli vekur að ný staðsetning er samt 15% líklegri sem sóknarfæri en fyrirtækja á höfuðborgarsvæðinu en óstaðbundin störf um 6% ólíklegri.

Hið opinbera



Mynd 5. Hið opinbera sem stuðningur eða hindrun á Vesturlandi.

Hið opinbera studdi helst við bakið á vestlenskum fyrirtækjum með nettingum, farsímasambandi og í gengum landshlutasamtökunum (Mynd 5). Hins vegar brá hið opinbera fæti fyrir þau helst með löku vegakerfi, í gegnum Mast og Rammaáætlun. Í samanburði við fyrirtæki á höfuðborgarsvæðinu var vegakerfið helsta fótakelfi fyrirtækja í landshlutanum (-20%), ásamt Rannís og farsímasambandinu þar. Landshlutasamtökunum eru hins vegar mesti stuðningur við þau í sambærilegum samanburði en fast á hæla koma þeirra Byggðastofnun og heilbrigðiseftirlitið.

Forsendur og takmarkanir

Um könnunina segir nánast orðrétt í aðalskýrslu hennar (bls. 8): Fyrirtækjakönnun landshlutanna var opin þátttöku frá apríl til október 2025. Könnunin var send öllum fyrirtækjum á landsbyggðinni eftir listum sem landshlutasamtökunum halda utan um og tæplega 3.700 fyrirtækjum á höfuðborgarsvæðinu samkvæmt fyrirtækjalista Credit-info. 2.165 tóku þátt. Auk þess tóku Samtök fyrirtækja í sjávarútvegi, Bændasamtök Íslands, Samtök ferðapjónustunnar og Landsamband smábátæigenda þátt í að ná betur til fyrirtækja í viðkomandi greinum og er þeim þakkað samstarfið.

Heimildir

Hrafnhildur Tryggvadóttir & Vífill Karlsson. (2026). Fyrirtækjakönnun landshlutanna: Samantekt á niðurstöðum. *Deigla: Rit atvinnuþróunarfélaganna, Byggðastofnunar og landshlutasamtakanna*, 7(1), 1-139. Retrieved from ssv.is website: <https://ssv.is/wp-content/uploads/2026/04/Fyrirtækjakönnun-landshlutanna-2025.pdf>.