



Glefsa

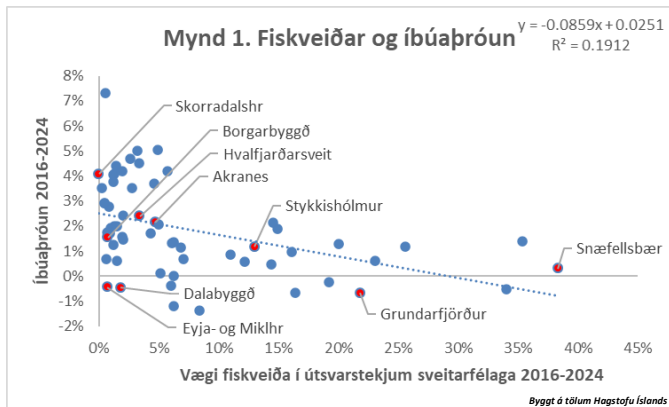
Brot úr hagvísunum og skýrslum SSV og annað tengt efni – 3. tbl. 2025

Vægi sjávarútvegs og íbúapróun

Vífill Karlsson

Ríkisstjórnin hefur boðað breytingar á útreikningum veiðigjalds og samkvæmt áætlunum mun það tvöfaldað, úr 10 í 20 ma.kr. á ári m.v. forsendur síðasta álagningarárs (2024). Búast má við að þetta muni hafa neikvæð áhrif á atvinnugreinina og hafa sumir fært rök fyrir því að þau verði meiri á fiskvinnsluna en fiskveiðarnar.

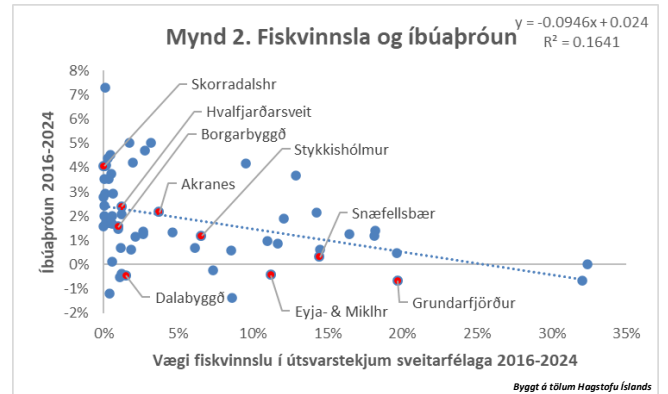
Af þessu tilefni réðust Samtök sveitarfélaga á Vesturlandi í að bera saman íbúapróun sveitarfélaganna og vægi sjávarútvegs árin 2016-2024. Ákveðið var að greina á milli fiskveiða og fiskvinnslu eins og í síðustu Glefsu. Í ljós kom að íbúapróun er jákvæð í flestum sveitarfélögum að jafnaði á þessu tímabili og sum staðar mjög jákvæð. Athygli vekur samt að mjög jákvæða byggðapróun er hvergi að finna í röðum þeirra sveitarfélaga sem eru frekar eða mjög háð fiskveiðum (Mynd 1). Af þessum sökum myndast niðurhallandi leitnilína á milli íbúapróunar og vægi fiskveiða. Það þýðir að íbúapróun hefur verið óhagfelldari í fiskveiðisamfélögum en öðrum samfélögum á landinu og óhagfelldari eftir því sem umfang greinarinnar eykst (mældist marktækt í einfaldri aðhvarfsgreiningu).



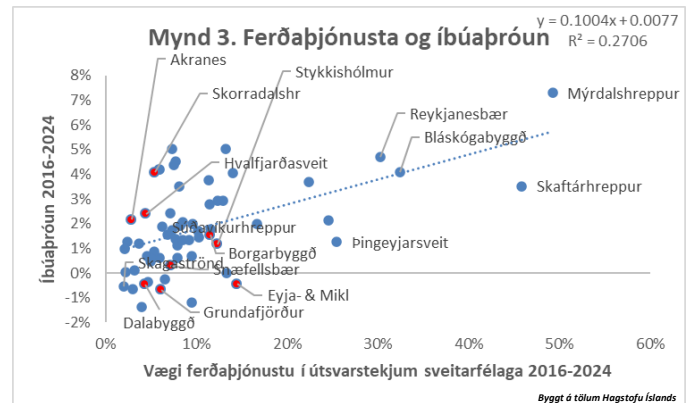
Sambærileg mynd var dregin upp á milli fiskvinnslu og íbúapróunar og niðurstaðan nánast sú sama (Mynd 2).

Til frekari samanburðar var síðan sett fram samskonar mynd af ferðaþjónustu en þar var leitnilínan upphallandi sem gefur til kynna að íbúum hafi fjölgað mest þar sem hlutur ferðaþjónustunnar er sem mestur í viðkomandi sveitarfélagi. Þá er verulega freistandi að ráðleggja sjávarútvegssveitarfélögum að hasla sér völl í ferðaþjónustu. Ólíkt sjávarútveginum virðist aukið vægi ferðaþjónustunnar frekar hafa tilhneingingu til að fjölga

íbúum jafnvel þó tölur Hagstofunnar bendi til að launin séu hærri bæði í fiskveiðum og fiskvinnslu en í ferðaþjónustu.



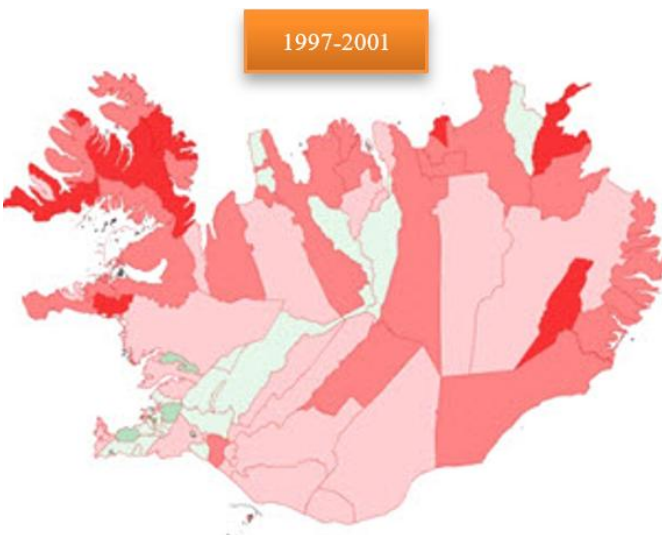
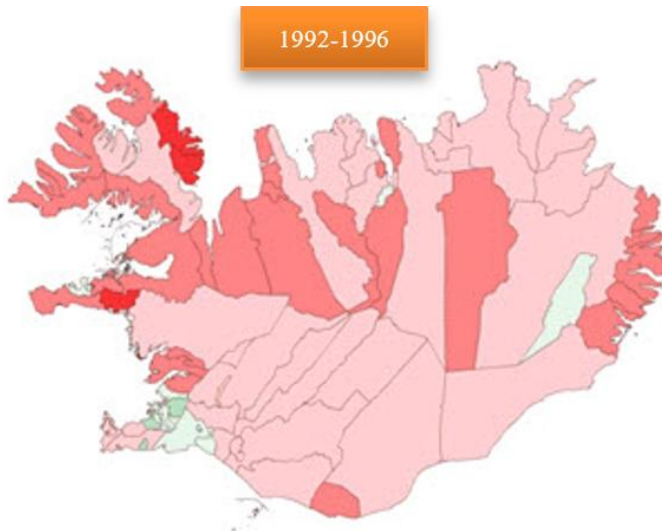
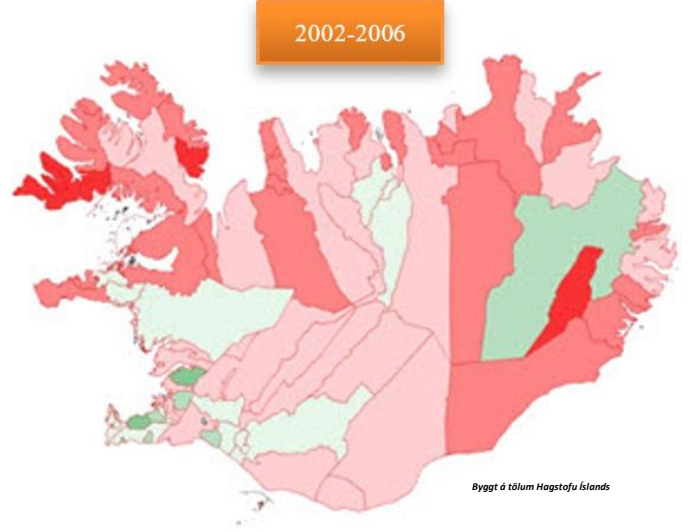
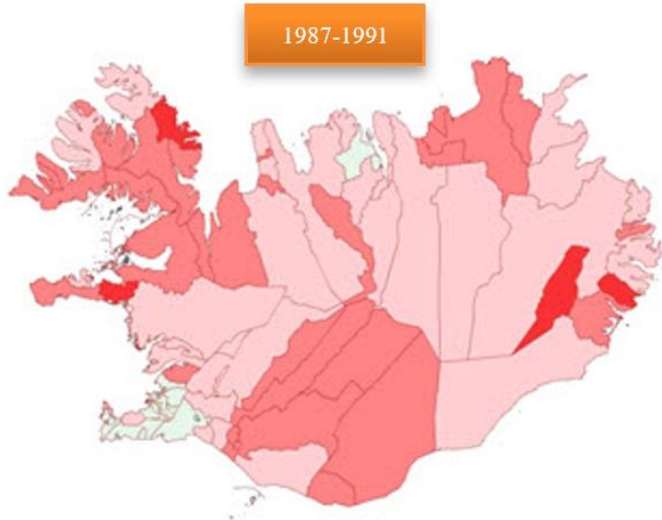
Líkt og í síðustu Glefsu skal bent á takmarkanir gagnanna en þau ná ekki til þeirra sem gera upp sinn rekstur til skatts á eigin kennitölu. Búast má við því að töluvert sé um slík tilfelli í röðum ferðaþjónustunnar, sérstaklega þar sem atvinnugreinin er mjög árstíðabundin. Mögulega helst á Vestfjörðum og Norðurlandi vestra þar sem fæstir ferðamenn koma. Þegar nöfnum stærstu sveitarfélaga í ferðaþjónustu var bætt við myndina (Mynd 3) þá kom fátt á óvart nema kannski Súðavíkurreppur og Skagastönd.



Þess skal getið að höfundur hafði dregið upp samskonar myndir fyrir sjávarútveg (fiskveiðar og fiskvinnsla í einni tölu), landbúnað og ferðaþjónustu á tímabilinu 2010-2018 og fengið sömu niðurstöður (ekki sýnt hér og hvergi birt en til í fyrirlestrarglærum höfundar).

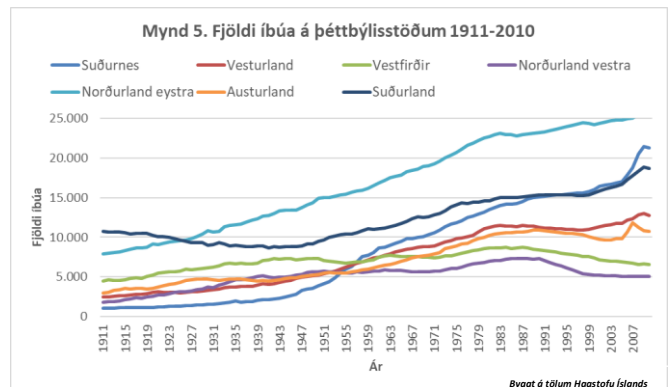


Mynd 4. Hreinir búferlaflutningar í sveitarfélögum '87-'06



Þó breyttist leitnilína landbúnaðarins á milli tímabilanna þannig að hún var neikvæð líkt og í sjávarútvegi árin 2010-2018 en flöt 2016-2024.

Þó að íbúapróun sé orðin jákvæð í flestum sveitarfélögum á landinu nú orðið, eins og sjá má hér á undan (Mynd 1 – 3), þá er það nýlunda því mörg sveitarfélög utan höfuðborgarsvæðisins þurftu að takast á við fólksfækkun í 2-3 áratugi, sérstaklega eftir að kvótakerfinu var komið á í sjávarútvegi og landbúnaður fór um líkt leyti í gegnum mikla endurskipulagningu. Þetta sést m.a. á þróun á íbúafjölda á þéttbýlisstöðum 1911-2010 (Mynd 5) en íbúapróun hefur alla jafnan verið hagfeldari á þéttbýlisstöðum en til sveita.



Þá má einnig sjá hvernig hreinir búferlaflutningar innanlands hafa verið á fjórum 5 ára tímabilum í kringum þúsaldarmótin (Mynd 4). Þar sést glögggt að brottfluttur hafa verið mun fleiri en aðfluttur (rauðskyggð landsvæði). Glöggir lesendur átta sig líka mjög vel á því að sú þróun er einna verst í sjávarbyggðum og í landbúnaðarhéruðum sem eru langt frá sterkum þjónustukjörnum og eiga einna mest undir sjávarútvegi en líka landbúnaði.