



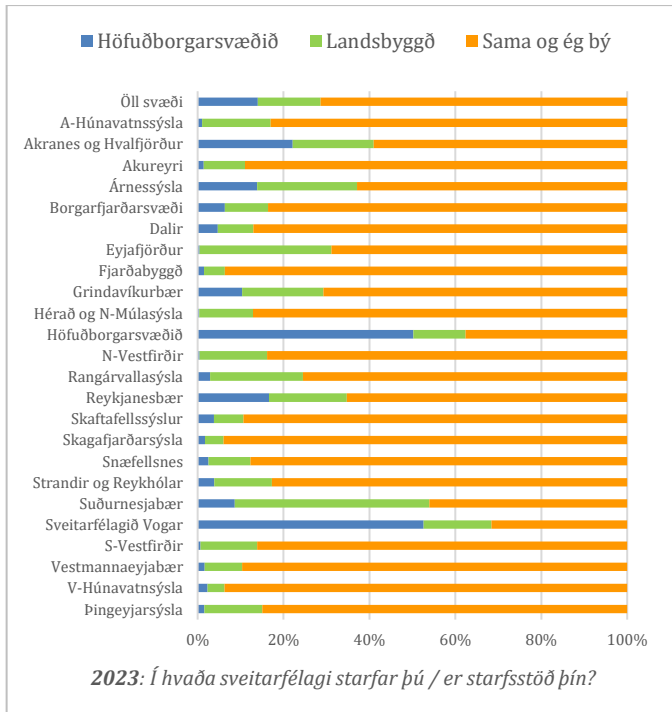
# Glefsa

Brot úr hagvísunum og skýrslum SSV og annað tengt efni – 1. tbl. 2024

## Atvinnusókn Vestlendinga - Íbúakönnun 2023

Vífill Karlsson

Í íbúakönnun landshlutanna hafa þátttakendur verið m.a. beðnir um að svara eftirfarandi spurningu: *Í hvaða sveitarfélagi starfar þú / er starfsstöð þín?* Spurningunni hefur eftirfarandi leiðsögn fylgt: *Merktu við það sveitarfélag sem þú starfar mest í ef þú starfar í mörgum sveitarfélögum.*



Svörin gáfu færi á að meta vinnusóknarsvæði á Vesturlandi en þessi spurning var bæði í könnuninni 2020 og 2023 en svörin voru 6.466 árið fyrra árið en 7.134 seinna árið. Svörin frá 2023 er að finna í fyrstu myndinni. Ákveðið var að einfalda úrvinnsluna með því að flokka svörin á milli þeirra sem sögðust vinna í sama sveitarfélagi og þeir bjuggu og þá sem ekki gerðu það. Seinni hluti svaranna var svo skipt upp á milli höfuðborgarsvæðisins og landsbyggðarinnar. Samantekt fyrir landsvæði á Vesturlandi er í töflu 1.

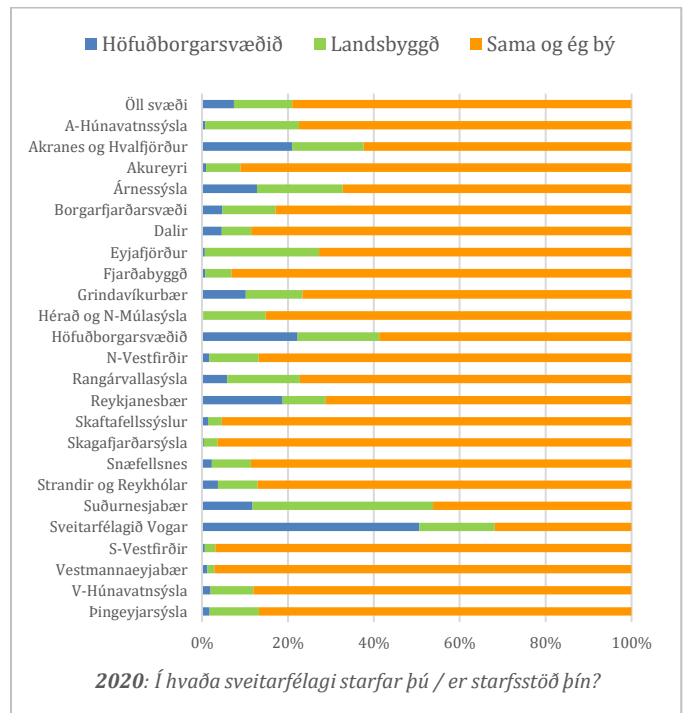
Tafla 1. Spurning 2023: Í hvaða sveitarfélagi starfar þú / er starfsstöð þín?

Landsvæði	Hlutfall svf á höfuðborgarsvæðinu	Hlutfall svf á landsbyggðinni	Sætisröð hlutfalls af höfuðborgarsvæðinu	Sætisröð hlutfalls af Landsbyggðinni
Akranessvæði	22%	19%	3	6
Borgarfjarðarsvæði	6%	10%	9	17
Snæfellsnes	3%	10%	14	18
Dalir	5%	8%	10	21
Allir þátttakendur	14%	15%		

### 22% af Akranessvæði starfaði á höfuðborgarsvæðinu

Á þessu sést að 22% íbúa á Akranessvæði sagðist starfa á höfuðborgarsvæðinu, 6% íbúa Borgarfjarðarsvæði, 3% Snæfellinga, 5% Dalamanna. 19% íbúa Akranessvæðis starfaði því á landsbyggðinni, utan heimasveitarfélagsins. Það hlutfall var 10% á Borgarfjarðarsvæði og Snæfellsnesi en 8% í Döllum.

Af 24 landsvæðum störfuðu hlutfallslega fleiri á höfuðborgarsvæðinu í tveimur öðrum en Akranessvæði. Það var á höfuðborgarsvæðinu sjálfu og Vogum. Þetta hlutfall var t.d. bara 14% í Árnessýslu sem nær yfir Árborg, Hveragerðisbæ og Þorlákshöfn og 17% í Reykjanesbæ en þessi þrjú svæði hafa oft verið borin saman sem búsetukostir höfuðborgarbúa í úthverfaleit eða smærri og rólegri samfélög.



59% íbúa Akranessvæðis starfaði því í sínu sveitarfélagi (Byggt á tölum töflunnar en ekki sýnt þar). Þetta er hvergi eins lágt á Vesturlandi ef því er skipt upp í fjögur svæði: Borgarfjarðarsvæði (84%), Snæfellsnes (87%) og Dali (87%). Hvað þetta hlutfall varðar var Akranessvæðið í þriðja neðsta sæti af 24 á landsvísu í allt,



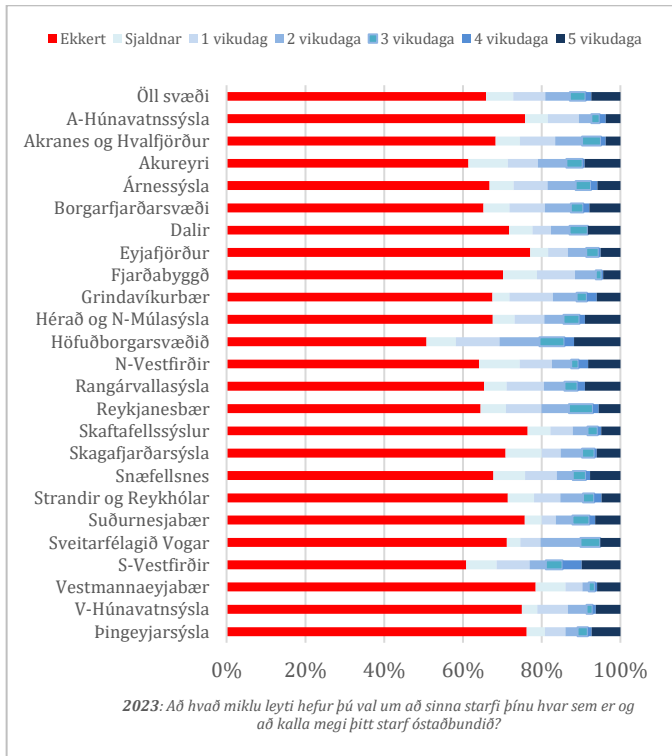
Borgarfjarðarsvæðið í því 12., Dalirnir í 16. og Snæfellsnes 18.

## Í Covid-kreppunni

Í hámarki Covid-kreppunnar, árið 2020, var niðurstaðan áþekk fyrir Vesturland og kemur nokkuð á óvart. Þegar horft var til allra þátttakenda könnunarinnar svöruðu 71% í 2020 því til að þeir störfuðu í eigin sveitarfélagi en 79% árið 2023 þannig að kreppan dró úr hreyfanleika mælt með þessum hætti. Á Vesturlandi voru það hins vegar 62% á Akranessvæði, 83% Borgarfjarðarsvæði, 89% á Snæfellsnesi og 89% í Dölnum. Á þeim tölum má því ráða að Covid-kreppan hafi ekki breytt miklu hvað þetta snerti.

## Flest óstaðbundin störf á Akranessvæði og Snæfellsnesi

Í könnuninni 2023 var spurt um óstaðbundin störf: *Að hvað miklu leyti hefur þú val um að sinna starfi þínu hvar sem er og að kalla megi þitt starf óstaðbundið?* 7.178 svör komu við spurningunni. 66% þátttakenda höfðu engin tækni á því en á Vesturlandi svöruðu hlutfallslega fæstir því til á Akranessvæði og Snæfellsnesi 68%. Þetta hlutfall var 72% á Borgarfjarðarsvæði og 77% í Dölnum.



Lægst var þetta hlutfall 51% á höfuðborgarsvæðinu og næst lægst 61% á S-Vestfirðum og á Akureyri. Á þennan hátt má segja að höfuðborgarsvæðið skeri sig úr hinum

þar sem S-Vestfirðir og Akureyri eru nærri meðaltali allra þátttakenda og 10 prósentustigum frá. Hæst var þetta hlutfall 78% í Vestmannaeyjabæ, 77% í Dölnum og 76% í Skaftafellssýslum. Á landsvisu voru því Dalirnir í öðru sæti, Borgarfjarðarsvæði í því áttunda og Akranessvæði og Snæfellsnes í 13. og 14. en svæðin alls 24 eins og áður sagði.

Tafla 2. Spurning 2023: ...val um að sinna starfi þínu hvar sem er...?

Landsvæði	Hlutfall þeirra sem svöruðu „ekkert“	Sætisröð meðal 24 landsvæða könnunarinnar
Akranessvæði	68%	13
Borgarfjarðarsvæði	72%	8
Snæfellsnes	68%	14
Dalir	77%	2
Allir þátttakendur	66%	

Það má því segja að Dalirnir komi frekar illa út úr þessum samanburði en eiga þá mögulega mikil tækifæri þarna sem sækja mætti. Það sama má að einhverju leyti segja um Borgarfjarðarsvæði. Ánægjulegt er að sjá Snæfellinga í 13. sæti af 24 en niðurstaðan fyrir Akranessvæðið meira í takt við væntingar vegna mikils sveigjanleika á vinnumarkaði sem kom fram í tölum hér fyrr og svo vegna nálægðar við höfuðborgarsvæðið sem var í því 24. Akranessvæðið virðist njóta þeirrar nálægðar.

## Lokaorð

Íbúakönnun landshlutanna er samstarfsverkefni allra landshlutasamtaka utan höfuðborgarsvæðisins ásamt Bygðastofnun. Könnunin var lögð fyrir haustið 2023 að þessu sinni en dróst fram á veturinn 2024. Úrvinnslu lauk að vori og endanleg útgáfa heildarniðurstaðna könnunarinnar var í júní 2024 en efnið var birt í áföngum eftir þeim verkhlutum sem kláruðust hverju sinni. Þátttakendur voru um 11.500 að þessu sinni en virk svör oftast rétt tæplega 10.000. Könnunin byggði að mestu leyti á tilviljunarkenndu úrtaki. Einstaklingum úr ákveðnum hópum var boðið sérstaklega þegar útlit var fyrir að of fáir væru þaðan. Innflytjendur eru dæmi um það en 900 þeirra tóku þátt. Könnunin var lögð fyrir á íslensku, pólsku og ensku. Íbúakönnun þessi var fyrst framkvæmd á Vesturlandi árið 2004 en síðan á þriggja ára fresti. Könnunin var nú framkvæmd í annað sinn á öllu landinu.

Stöðugt erfiðara er að ná í þátttakendur könnunarinnar. Svo virðist sem að gengið hafi verið nærri íbúum landsins með skoðanakönnunum og sífellt færri samþykka að vera með. Af þessu má hafa nokkrar áhyggjur en vonandi tekst betur til næst að efla þátttöku. Aðstandendur könnunarinnar þakka þeim sem tóku þátt. Könnunin gefur mikilvægar upplýsingar fyrir þá sem veita opinbera þjónustu og vinna að byggða- og atvinnuþróun. Könnunina í heild má finna með því að smella [hér](#) og afstöðu innflytjenda [hér](#). Síðar verður gerð grein fyrir aðferðum og samsetningu gagnanna og undir titlinum „Íbúakönnun landshlutanna 2023: Gögn og aðferðir.“