

ISSN 1670-5556

Vífill Karlsson

## Hagvísir Vesturlands

### Fjármál sveitarfélaga: Íbúapróun og veltufé frá rekstri

Skýrsla nr. 1 2023  
Samtök sveitarfélaga á Vesturlandi



# EFNISYFIRLIT

---

Myndir .....	1
Töflur.....	1
1 Samandregnar niðurstöður.....	2
2 Inngangur .....	4
3 Fræðilegur bakgrunnur og aðferðir.....	5
3.1 Samanburðarsveitarfélög.....	6
3.2 Tímabil .....	7
3.3 Skammstafanir .....	7
4 Fjárfestingar sveitarfélaga á Vesturlandi .....	9
4.1 Akraneskaupstaður.....	9
4.2 Skorradalshreppur .....	12
4.3 Hvalfjarðarsveit.....	14
4.4 Borgarbyggð.....	16
4.5 Eyja- og Miklaholtshreppur.....	18
4.6 Grundarfjarðarbær.....	20
4.7 Sveitarfélagið Stykkishólmur.....	22
4.8 Snæfellsbær.....	24
4.9 Dalabyggð.....	26
5 Fjárfestingar nokkurra valinna sveitarfélaga utan Vesturlands .....	28
5.1 Árborg.....	28
5.2 Reykjanesbær.....	30
5.3 Reykjavíkurborg.....	32
5.4 Akureyrarbær.....	34
6 Frekari samanburður og samantekt.....	36
7 Viðauki .....	38
7.1 Uppsafnað veltufé frá rekstri að frádregnum fjárfestingum fyrir öll sveitarfélög.....	38
8 Heimildaskrá .....	40

## MYNDIR

MYND 1: ÍBÚAÐRÓUN, VELTUFÉ FRÁ REKSTRI OG FJÁRFESTINGAR Í AKRANESKAUPSTAÐ ÁRIN 2009-2022.....	9
MYND 2: FYLGNÍ ÍBÚAÐRÓUNAR, FJÁRFESTINGAR OG VELTUFJÁR FRÁ REKSTRI Í AKRANESKAUPSTAÐ ÁRIN 2009-2022. ....	10
MYND 3: ÍBÚAÐRÓUN, VELTUFÉ FRÁ REKSTRI OG FJÁRFESTINGAR Í SKORRADALSHREPPI ÁRIN 2009-2022.....	12
MYND 4: FYLGNÍ ÍBÚAÐRÓUNAR, FJÁRFESTINGA OG VELTUFJÁR FRÁ REKSTRI Í SKORRADALSHREPPI ÁRIN 2009-2022.....	13
MYND 5: ÍBÚAÐRÓUN, VELTUFÉ FRÁ REKSTRI OG FJÁRFESTINGAR Í HVALFJARÐARSVEIT ÁRIN 2009-2022.....	14
MYND 6: FYLGNÍ ÍBÚAÐRÓUNAR, FJÁRFESTINGA OG VELTUFJÁR FRÁ REKSTRI Í HVALFJARÐARSVEIT ÁRIN 2009-2022.....	15
MYND 7: ÍBÚAÐRÓUN, VELTUFÉ FRÁ REKSTRI OG FJÁRFESTINGAR Í BORGARBYGGÐ ÁRIN 2009-2022.....	16
MYND 8: FYLGNÍ ÍBÚAÐRÓUNAR, FJÁRFESTINGAR OG VELTUFJÁR FRÁ REKSTRI Í BORGARBYGGÐ ÁRIN 2009-2022. ....	17
MYND 9: ÍBÚAÐRÓUN, VELTUFÉ FRÁ REKSTRI OG FJÁRFESTINGAR Í EYJA- OG MIKLAHOLTSHREPPI ÁRIN 2009-2022.....	18
MYND 10: FYLGNÍ ÍBÚAÐRÓUNAR, FJÁRFESTINGA OG VELTUFJÁR FRÁ REKSTRI Í EYJA- OG MIKLAHOLTSHREPPI ÁRIN 2009-2022. ....	19
MYND 11: ÍBÚAÐRÓUN, VELTUFÉ FRÁ REKSTRI OG FJÁRFESTINGAR Í GRUNDARFJARÐARBÆ ÁRIN 2009-2022.....	20
MYND 12: FYLGNÍ ÍBÚAÐRÓUNAR, FJÁRFESTINGA OG VELTUFJÁR FRÁ REKSTRI Í GRUNDARFJARÐARBÆ ÁRIN 2009-2022. ....	21
MYND 13: ÍBÚAÐRÓUN, VELTUFÉ FRÁ REKSTRI OG FJÁRFESTINGAR Í SVF. STYKKISHÓLMI ÁRIN 2009-2022. ....	22
MYND 14: FYLGNÍ ÍBÚAÐRÓUNAR, FJÁRFESTINGA OG VELTUFJÁR FRÁ REKSTRI Í SVF. STYKKISHÓLMI ÁRIN 2009-2022. ....	23
MYND 15: ÍBÚAÐRÓUN, VELTUFÉ FRÁ REKSTRI OG FJÁRFESTINGAR Í SNÆFELLSBÆ ÁRIN 2009-2022. ....	24
MYND 16: FYLGNÍ ÍBÚAÐRÓUNAR, FJÁRFESTINGA OG VELTUFJÁR FRÁ REKSTRI Í SNÆFELLSBÆ ÁRIN 2009-2022. ....	25
MYND 17: ÍBÚAÐRÓUN, VELTUFÉ FRÁ REKSTRI OG FJÁRFESTINGAR Í DALABYGGÐ ÁRIN 2009-2022.....	26
MYND 18: FYLGNÍ ÍBÚAÐRÓUNAR, FJÁRFESTINGA OG VELTUFJÁR FRÁ REKSTRI Í DALABYGGÐ ÁRIN 2009-2022.....	27
MYND 19: ÍBÚAÐRÓUN, VELTUFÉ FRÁ REKSTRI OG FJÁRFESTINGAR Í ÁRBORG ÁRIN 2009-2022.....	28
MYND 20: FYLGNÍ ÍBÚAÐRÓUNAR, FJÁRFESTINGA OG VELTUFJÁR FRÁ REKSTRI Í ÁRBORG ÁRIN 2009-2022.....	29
MYND 21: ÍBÚAÐRÓUN, VELTUFÉ FRÁ REKSTRI OG FJÁRFESTINGAR Í REYKJANESBÆ ÁRIN 2009-2022.....	30
MYND 22: FYLGNÍ ÍBÚAÐRÓUNAR, FJÁRFESTINGA OG VELTUFJÁR FRÁ REKSTRI Í REYKJANESBÆ ÁRIN 2009-2022.....	31
MYND 23: ÍBÚAÐRÓUN, VELTUFÉ FRÁ REKSTRI OG FJÁRFESTINGAR Í REYKJAVÍKURBORG ÁRIN 2009-2022.....	32
MYND 24: FYLGNÍ ÍBÚAÐRÓUNAR, FJÁRFESTINGA OG VELTUFJÁR FRÁ REKSTRI Í REYKJAVÍKURBORG ÁRIN 2009-2022. ....	33
MYND 25: ÍBÚAÐRÓUN, VELTUFÉ FRÁ REKSTRI OG FJÁRFESTINGAR Í AKUREYRARBÆ ÁRIN 2009-2022. ....	34
MYND 26: FYLGNÍ ÍBÚAÐRÓUNAR, FJÁRFESTINGA OG VELTUFJÁR FRÁ REKSTRI Í AKUREYRARBÆ ÁRIN 2009-2022.....	35

## TÖFLUR

TAFLA 1: SAMANBURÐARSVEITARFÉLÖG VEGNA TEKNA.....	6
TAFLA 2: VFRFU ÁRIN 2009-2022 Í AKRANESKAUPSTAÐ BORIÐ SAMAN VIÐ ÖNNUR SVEITARFÉLÖG.....	10
TAFLA 3: VFRFU ÁRIN 2009-2022 Í SKORRADALSHREPPI BORIÐ SAMAN VIÐ ÖNNUR SVEITARFÉLÖG.....	13
TAFLA 4: VFRFU ÁRIN 2009-2022 Í BORGARBYGGÐ BORIÐ SAMAN VIÐ ÖNNUR SVEITARFÉLÖG.....	17
TAFLA 5: VFRFU ÁRIN 2009-2022 Í EYJA- OG MIKLAHOLTSHREPPI BORIÐ SAMAN VIÐ ÖNNUR SVEITARFÉLÖG.....	19
TAFLA 6: VFRFU ÁRIN 2009-2022 Í GRUNDARFJARÐARBÆ BORIÐ SAMAN VIÐ ÖNNUR SVEITARFÉLÖG. ....	21
TAFLA 7: SAMANDREGNAR NIÐURSTÖÐUR.....	36
TAFLA 8: VFRFU ÁRIN 2009-2022 Í ÖLLUM SVEITARFÉLÖGUM LANDSINS.....	38

# 1 SAMANDREGNAR NIÐURSTÖÐUR

Hér verða niðurstöður dregnar saman í mjög stuttu máli. Í þessum Hagvísi var veltufé frá rekstri sveitarfélaga í brennidepli ásamt íbúapróun þeirra og fjárfestingum. Almennt má telja að ef fólki fjölgar þurfi sveitarfélög að ráðast í fjárfestingar og það geti þau því tekjur hækka með fleiri íbúum og veltufé frá rekstri ætti að geta aukist. En er það örugglega þannig í reynd og hvernig hefur þetta samhengi verið hjá Árborg sem mikið var fjallað um vegna bágrar fjárhagsstöðu þrátt fyrir mikla fjölgun íbúa? Í þessum Hagvísi er fjallað um sveitarfélög á Vesturlandi og staða þeirra borin saman innbyrðis og við önnur sveitarfélög. Höfuðsamanburðurinn var á vestlenskum sveitarfélögum innbyrðis en hann byggði á samanburði allra sveitarfélaga (Tafla 7, töludálkur 1), sambærilegum sveitarfélögum (Tafla 7, töludálkur 2) og sveitarfélaginu þröngt og án ytri samanburðar (Tafla 7, töludálkar 3 og 4). Dregin var upp nákvæmari mynd af fjórum sveitarfélögum utan Vesturlands sem eru fjölmenn og hafa verið í vexti; Akureyrarkaupstað, Reykjanesbæ, Reykjavíkurborg og Sveitarfélaginu Árborg.

- Akureyrarkaupstaður, Reykjanesbær, Reykjavíkurborg og Sveitarfélagið Árborg sem valin voru utan Vesturlands til frekari rýni lentu í 29., 3., 42. og 63. sæti í samanburðinum um hlutfallslegt uppsafnað veltufé frá rekstri að frádregnum fjárfestingum yfir langan tíma (Tafla 8).
- Sveitarfélög á Vesturlandi komu yfirleitt vel út úr þessum samanburði þar sem aðeins tvö þeirra voru fyrir neðan miðju í samanburði við öll önnur sveitarfélög á landinu (Tafla 8). Eingöngu tvö þeirra komu verr út en það sem kom næst best út, í 29. sæti af þessum fjórum sem nefnd voru í næsta punkti á undan.
- Akraneskaupstaður kom vel út í þessum samanburði og lenti í öðru sæti af átta sveitarfélögum Vesturlands (Tafla 7). Borgarbyggð var í því fyrsta og kom aðeins betur út en þar munaði mest um samanburð sveitarfélaganna við önnur sambærileg sveitarfélög.
- Hvalfjarðarsveit kom „undarlega“ út í þessum samanburði (Tafla 7). Ef bara er horft til munarins á veltufé frá rekstri og fjárfestinga fær það bestu einkunn bæði innan Vesturlands sem utan, en fylgni fjárfestinga og íbúafjölda og fjárfestinga og veltufjár frá rekstri mældist varla. Það gæti verið vegna þess hvað Grundartangasvæðið er stórt í samanburði við fjárhag sveitarfélagsins og fjárfestingar á vegum sveitarfélagsins þar valdi þessu.
- Borgarbyggð kom best út úr samanburði innan Vesturlands (Tafla 7) og munaði þar mest um hversu vel það kom út úr samanburði við sambærileg sveitarfélög. Einnig var fylgnin á milli fjárfestinga og veltufjár frá rekstri sterkust.
- Eyja- og Miklaholtshreppur kom einna verst út í samanburði sveitarfélaga á Vesturlandi (Tafla 7). Best kom hreppurinn út úr samanburði uppsafnaðs munar á veltufé frá rekstri og fjárfestinga gagnavart sambærilegum sveitarfélögum en hinir þrír mælikvarðarnir unnu gegn sveitarfélaginu í þessum samanburði.
- Grundarfjarðarbær lenti fyrir miðju í samanburði innan Vesturlands þrátt fyrir fækkun íbúa. Fylgni fjárfestinga og íbúafjölda og fjárfestinga og veltufjár frá rekstri mældist sterk en uppsafnað veltufé frá rekstri að frádregnum fjárfestingum dró Grundarfjarðarbæ niður í samanburðinum á milli sveitarfélaga á Vesturlandi innbyrðis (Tafla 7).
- Sveitarfélagið Stykkishólmur kom ekki vel út úr þessum samanburði á flesta kvarða sem horft var til (Tafla 7). Þó má segja að rekstrarárið 2017 hafi eyðilagt fyrir sveitarfélaginu og það hefði mögulega komið betur út ef því sleppti gagnvart fylgni fjárfestinga og veltufjár frá rekstri. Þess vegna ber ekki að gera of mikið úr þessari niðurstöðu fyrir sveitarfélagið.
- Snæfellsbær hafnaði 5.-6. sæti í samanburðinum milli sveitarfélaga á Vesturlandi (Tafla 7) þrátt fyrir fækkun íbúa. Bæjarfélagið fékk nokkuð jafn góða einkunn heilt yfir alla kvarðana fjóra.

- Dalabyggð lenti í 5.-6. sæti af átta þegar sveitarfélögin á Vesturlandi voru borin saman (Tafla 7). Heilt yfir fékk Dalabyggð svipaða einkunn á alla kvarða. Bent skal á að rekstrarárið 2013 skar sig verulega úr öðrum árum varðandi fylgnina sem nefnd var hér og hefur dregið úr henni. Ef því hefði verið sleppt hefði Dalabyggð mögulega komið betur út úr þessum samanburði.

## 2 INNGANGUR

Á vordögum 2023 voru fjármál Árborgar mikið í fréttum vegna lakrar afkomu og um hana notuð orð eins og „alvarleg fjárhagsstaða“ (Anton Guðjónsson, 2023). Í kjölfarið var 57 starfsmönnum sagt upp (Mbl, 2023). Þetta kom mörgum í opna skjöldu þar sem þekkt er að fjölgun fólks í Árborg hefur verið mikil á undanförunum árum og það tengja menn gjarnan við velgengi og stöðu sem flest sveitarfélög vilja vera í. Það hefur sannarlega birst almenningi m.a. í mikilli uppbyggingu, fjölgun íbúða og mikilli og glæsilegri uppbyggingu í miðbæ Selfoss.

Sambærileg þróun hefur átt sér stað í Reykjanesbæ en þaðan hafa ekki borist eins misvísandi fréttir af velmegun eða fjárhagserfiðleikum. Hins vegar gekk það sveitarfélag í gegnum fjárhagserfiðleika fyrr á þessari öld og hefur því að öllum líkindum þurft að sýnu fyllstu varkárni í fjárhagslegum ákvörðunum frá þeim tíma.

Akraneskaupstaður er á margan hátt í svipaðri stöðu og Árborg og Reykjanesbær. Öll eru sveitarfélögin í u.þ.b. 50 km. fjarlægð frá miðborg Reykjavíkur og því vel mögulegt að sækja vinnu daglega þaðan á höfuðborgarsvæðið. Fólki sem ekki treystir sér til að kaupa sér fasteign á höfuðborgarsvæðinu og/eða hefur verið í vandræðum með að fá leikskólalátt þar hefur getað flutt til þessara þriggja sveitarfélaga, og reyndar nokkurra fleiri fámennari þar nærri, en haldið áfram starfi sínu á höfuðborgarsvæðinu. Í Akraneskaupstað hefur fjölgun íbúa ekki verið eins ör og bæði í Árborg og Reykjanesbæ en fjárhagsstaðan verið góð.

Reglulega er jafnvel fjallað um slæma fjárhagsstöðu Reykjavíkurborgar í fjölmiðlum og tönnlast á slæmri skulda- og fjárhagsstöðu borgarinnar, þrátt fyrir að hún hafi búið við fjölgun íbúa yfir margra áratuga skeið.

Í ljósi þróunarinnar sem orðið hefur í Árborg leitum við í þessum Hagvísí vísbendinga um stöðu fjármála í sveitarfélögum á Vesturlandi og sérstaklega þar sem íbúum hefur fjölgað. Horft verður sérstaklega til íbúapróunar og veltufjár frá rekstri og fjárfestinga í þessum sveitarfélögum. Veltufé frá rekstri er framlag rekstrar upp í afborganir af lánnum og fjárfestingar, sjá t.d. (Sigurður Ármann Snævarr & Jóhannes Á. Jóhannesson, 2023). Ljóst er að ef íbúum fjölga mikið þarf að ráðast í fjárfestingar í skólahúsnæði og ýmsum innviðum. Þetta eru dýrar fjárfestingar og tekjur sveitarfélagsins þurfa að hækka á móti og það ættu þær að gera ef íbúum fjölga. Hins vegar er slík fjárfesting há einskíptis fjárhæð á meðan tekjurnar hækka lítið eitt en til frambúðar ef íbúum fækka ekki fljótlega aftur. Það er því ljóst að hér er um dæmigert fjárfestingarverkefni að ræða sem þarf að núvirða.

Við skoðum hér hvort fjárfestingar hafi fylgt íbúapróun eftir að einhverju leyti. Einnig hvort fjárfestingar og veltufé frá rekstri hafi haldist í hendur og þá kannski hversu þétt. Síðan verður skoðað hvort veltufé frá rekstri hafi verið meira eða minna en fjárfestingar yfir langt tímabil.

Öll sveitarfélög á Vesturlandi verða skoðuð, ef tölur þeirra er að finna í Árbók Sambands íslenskra sveitarfélaga, jafnvel þó íbúum hafi fækkað á viðkomandi tímabili.

### 3 FRÆÐILEGUR BAKGRUNNUR OG AÐFERÐIR

Eins og nefnt var í inngangi þá er ætlunin að skoða íbúapróun sveitarfélaga í þessum Hagvísi, fjárfestingar þeirra og veltufé frá rekstri. Hvort fjárfestingar hafi þróast í einhverjum takti við íbúapróun og veltufé frá rekstri. Eða hvort sveitarfélög hafi mögulega fjárfest umfram veltufé frá rekstri og þá hversu mikið. Veltufé frá rekstri er valið hér vegna þess að það er kennitala sem sýnir hvaða fjármagn sveitarfélögin hafa þegar þau eru búin að standa straum af nauðsynlegum rekstri og nýta má til að greiða niður skuldir eða ráðast í nýjar fjárfestingar.

Veltufé frá rekstri,  $V$ , er verulega háð tekjum sveitarfélagsins sem ákvarðast að miklu leyti af öflum og aðstæðum annarra en þeirra sem stjórnar sveitarfélögunum. Sveitarfélögin geta haft bein áhrif á tekjur sínar í gegnum álagningu útsvars, fasteignaskatta og þjónustugjalda. Að öðru leyti er það fjöldi íbúða, virði þeirra, fjöldi íbúa, tekjur þeirra og slíkir hlutir sem ákvarða tekjur sveitarfélaganna og stjórnendur sveitarfélags hafa engin bein áhrif á þá þætti. Óbeint geta þau gert það með góðri þjónustu og það er t.d. háð fjárfestingum. Notum einfalt fjárhagslíkan til að útskýra samhengi fjárfestinga, veltufjár frá rekstri og vaxta á milli tímabila og gefum okkur að við séum að skoða tvö ár þannig að við fáum veltufé frá rekstri á fyrra árinu  $V_1$  og því seinna  $V_2$ . Sveitarfélagið ræðst í fjárfestingar,  $F_1$  og  $F_2$ , til að laða að íbúa eða vegna þess að íbúum er að fjölga. Lausafjárstaðan (handbært fé),  $L$ , styrkist ef veltufé frá rekstri er hærra en fjárfestingar, eða

$$L_1 = V_1 - F_1 > 0$$

Sveitarfélagið þarf augljóslega að taka lán ef fjárfestingarnar á fyrra árinu eru meiri en veltufé frá rekstri og við það verður  $L_1$  neikvætt. Fjárfestingargeta (e. budget) sveitarfélagsins á seinna árinu yrði því:

$$F_2 = V_2 + (1 + i)L_1$$

eða samtala veltufjár þess árs,  $V_2$ , ásamt lausafé fyrra árs,  $L_1$ , ávaxtað m.v. vextina,  $i$ . Þá er gert ráð fyrir, til einföldunar, að innlánsvextir og útlánsvextir séu þeir sömu,  $i$ , í þessu líkani. Jöfnuna að ofan má líka skrifa sem

$$F_2 = V_2 + (1 + i)(V_1 - F_1)$$

Ef að fjárfestingar á fyrra árinu telja hærri upphæð en veltufé frá rekstri og lántaka er nauðsynleg þá rýrir það möguleika til fjárfestinga á næsta ári um 5% hærri fjárhæð ef vextirnir eru 5%. Það er vont ef fjárfestingin skilar ekki a.m.k. 5% hærri veltufé frá rekstri á því næsta, t.d. vegna hagræðingar í rekstri sveitarfélagsins, fólksfjölgunar eða fjölgunar skattgreiðenda, því þá þarf að draga úr þjónustu við íbúa.

Tökum annað dæmi. Ef sveitarfélagið tæki kúlulán til að fjármagna þetta lán þá þyrfti það að greiða u.þ.b. tvöfalt hærri upphæð til baka eftir 10 ár ef það væru 7% vextir, 12 ár ef það væru 6% vextir og 14 ár ef það eru 5% vextir.

Það er því áhugavert að skoða hvort veltufé frá rekstri fylgi ekki auknum fjárfestingum eftir að einhverju leyti. Í þessum Hagvísi verður því spurt hversu nálægt veltufé frá rekstri og fjárfestingar sveitarfélaga hafi fylgt þessu skilyrði hjá sveitarfélögum á Vesturlandi.

Við gerum þetta í þremur þrepum. Fyrst er sett fram lýsandi greining sem byggir á fjórum myndum: 1) Íbúapróun hefur verið á tímabilinu 2009-2022 sem og 2) þróun veltufjár frá rekstri og 3) fjárfestingar og að síðustu 4) þróun veltufjár frá rekstri að frádregnum fjárfestingum. Allar krónutölur eru á verðlagi ársins 2022.

Síðan verður reiknaður mismunurinn á veltufé frá rekstri og fjárfestingum allt tímabilið 2009-2022 í einni tölu (skammstafað VFRFU). Síðan deilt í hana annars vegar með tekjum sveitarfélagsins á sama tímabili til að gera samanburðinn á þeirri tölu réttari á milli sveitarfélaga

m.t.t. stærðar þeirra og hinsvegar, til hliðsjónar, verður VFRFU deilt með veltufé frá rekstri. Þessar tölur verða bornar saman við öll sveitarfélög en líka tiltekin samanburðarsveitarfélög.

Að síðustu verður brugðið upp grófu mati á fylgni milli fjölda íbúa og fjárfestinga sveitarfélags annars vegar og veltufjár frá rekstri og fjárfestinga hins vegar.

### 3.1 SAMANBURÐARSVEITARFÉLÖG

Tilraun var gerð til að flokka sveitarfélög á Íslandi í heppilega samanburðarhópa og þá í þeim tilgangi að bera saman tekjur sveitarfélaga og annað sem tengist þeim. Tilfni samanburðarins getur haft áhrif á hvaða sveitarfélög eru borin saman. Þannig getur önnur flokkun komið til greina þegar finna á heppileg samanburðarsveitarfélög, t.d. vegna kostnaðar þeirra.

**Tafla 1: Samanburðarsveitarfélög vegna tekna.**

Upplýsingar SSV. Sveitarfélög af Vesturlandi bláskyggð.

Fl.	Sveitarfélög	Fjöldi	Íbúar	Ráðandi atvinnugrein eða einkenni	Þéttbýli og/eða strjálbýli
A	Akureyri, Kópavogsbær, Garðabær, Hafnarfjarðarkaupstaður, Mosfellsbær, Reykjavíkurborg og Seltjarnarnes	7	>5.000	Stórkjarni (Höfuðborgar-svæðið og Akureyri)	Þéttbýli
B	<b>Akraneskaupstaður</b> , Hveragerðisbær, Reykjanesbær, Sveitarfélagið Árborg, Sveitarfélagið Vogar og Sveitarfélagið Ölfus	6	1.000-20.000	Fylgitungl hóps A (héraðs-þjónustukjarnar og fylgitungl)	Þéttbýli
C	Grindavíkurbær, Fjarðabyggð, Ísafjarðarbær, Skagafjörður, Suðurnesjabær og Vestmannaeyjabær	6	3.000-5.000	Sjávarútvegur o.fl.	Þéttbýli (og sveitir)
D	<b>Borgarbyggð</b> , Húnabyggð, Húnaþing vestra, Múlaþing, Norðurþing og Rangárþing ytra	6	1.000-4.000	Þjónusta, iðnaður, landbúnaður o.fl.	Þéttbýli (og sveitir)
E	Bolungarvíkurkaupstaður, Dalvíkurbyggð, Fjallabyggð, <b>Grundarfjarðarbær</b> , <b>Snaefellsbær</b> , Sveitarfélagið <b>Stykkishólmur</b> , og Vesturbyggð	7	1.000-4.000	Sjávarútvegur og lítill landbúnaður	Þéttbýli
F	Eyjafjarðarsveit, Flóahreppur, Hörgársveit, Kjósarhreppur, og Svalbarðsstrandarhreppur	5	250-1.000	Fylgitungl hóps B	Sveitir og lítið þéttbýli
G	Grýtubakkahreppur, Kaldrananeshreppur, Langanesbyggð, Tálknafjarðarhreppur, Strandabyggð, Súðavíkurhreppur, Sveitarfélagið Skagaströnd og Vopnafjarðarhreppur	8	<1.000 íbúar	Sjávarútvegur og lítill landbúnaður	Þéttbýli og fámennar sveitir
H	Árneshreppur, <b>Dalabyggð</b> , <b>Eyja- og Miklaholtshreppur</b> , Hrunamannahreppur, Reykhólahreppur, Skagabyggð, Tjörneshreppur og Þingeyjarsveit	8	<1.000 íbúar	Landbúnaður	Sveitir
I	Ásahreppur, Fljótsdalshreppur, Grímsnes- og Grafningshreppur, <b>Hvalfjarðarsveit</b> , <b>Skorradalshreppur</b> og Skeiða- og Gnúpverjahreppur	6	<1.000 íbúar	Lukkupotta-sveitarfélög.	Sveitir
J	Bláskógabyggð, Mýrdalshreppur, Rangárþing eystra, Skaftárhreppur og Sveitarfélagið Hornafjörður	5	Blandað	Ferðaþjónusta	Blandað
	Samtals	64			



Horft var til þriggja til fjögurra einkenna í þessari flokkun: Íbúafjölda, ráðandi atvinnugreinar, hvort þéttbýli eða dreifbýli væru ráðandi búsetumynstur og nokkurra annarra einkenna. Nokkrir þættir gátu komið til greina sem önnur einkenni. Í fyrsta lagi var horft til þess hvort héraðs-þjónustukjarna væri að finna í viðkomandi sveitarfélagi og þá aðallega horft til þess hvort hann væri fjölmennastur á viðkomandi landsvæði. Einnig hvort sveitarfélag væri svokallað fylgitungli eða stór hluti þess hluti af fylgitungli. Með fylgitungli er átt við að það sé í nágrenni stórs öflugs þjónustu- eða vinnumarkaðar eða hratt vaxandi eins og t.d. höfuðborgarsvæðið eða Akureyri. Það á einnig við ef sveitarfélag hefur verið að taka við íbúum frá nágrennasveitarfélagi vegna ört hækkandi fasteignaverðs þar. Að síðustu var reynt að safna sveitarfélögum saman sem telja mætti til þeirra sem á einhvern hátt höfðu „dottið í lukkupottinn“ með tilliti til tekna t.d. vegna stóriðjuframkvæmda eða einhvers tilsvarendi.

Flokkun þessi verður aldrei hafin yfir gagnrýni en hún endaði svona núna, tíu flokkar A til J. Svo breytist hún líka á milli ára eftir því sem sveitarfélög sameinast. Sem dæmi þá hefði Bláskógarbyggð alveg getað talist til lukkupottasveitarfélaga vegna fjölda sumarhúsa en ákveðið var að telja hana með ferðaþjónustuhópnum vegna vægis ferðaþjónustu þar. Húnabyggð hefði líka getað verið í lukkupottahópnum vegna Blönduvirkjunar, Fjarðabyggð vegna Alcoa álversins og Suðurnesjabær vegna Leifsstöðvar. Aldrei voru færri en fimm sveitarfélög í hverjum samanburðarflokki og aldrei fleiri en átta.

Takið eftir því að sveitarfélög á Vesturlandi voru feitiletruð með bláu (Tafla 1) og því auðvelt að átta sig á samanburðarhópnum sem mynduðust og verða nýttir hér í þessu riti. Þau féllu níu talsins í fimm flokka og þess vegna verður aðeins að finna fimm samanburðartöflur og í umfjöllun einhverra sveitarfélaga verður vísað til töflu sem birtist í umfjöllun annars sveitarfélags vegna þessa en taflan ekki endurtekin.

Flestar tölur koma úr Árbók Sambands íslenskra sveitarfélaga fyrir viðkomandi ár en einhverjar frá Hagstofu Íslands. Það verður tilgreint hverju sinni við myndir eða í texta.

Engin heildstæð gögn fengust yfir Skorradalshrepp og því er umfjöllun um hann rýr sem því nemur.

## 3.2 TÍMABIL

---

Ákveðið var að skoða árin eftir bankahrún og fram til þess árs sem gögnin náðu eða 2009-2022. Allar krónutölur voru reiknaðar til verðlags ársins 2022.

## 3.3 SKAMMSTAFANIR

---

VFR = Veltufé frá rekstri

VFRF = Veltufé frá rekstri að frádregnum fjárfestingum

VFRFU = Samtala veltufjár frá rekstri að frádregnum fjárfestingum árin 2009-2022. Öll árin á verðlagi ársins 2022.

ma.kr. = Milljarðar króna

t.v. = Til vinstri

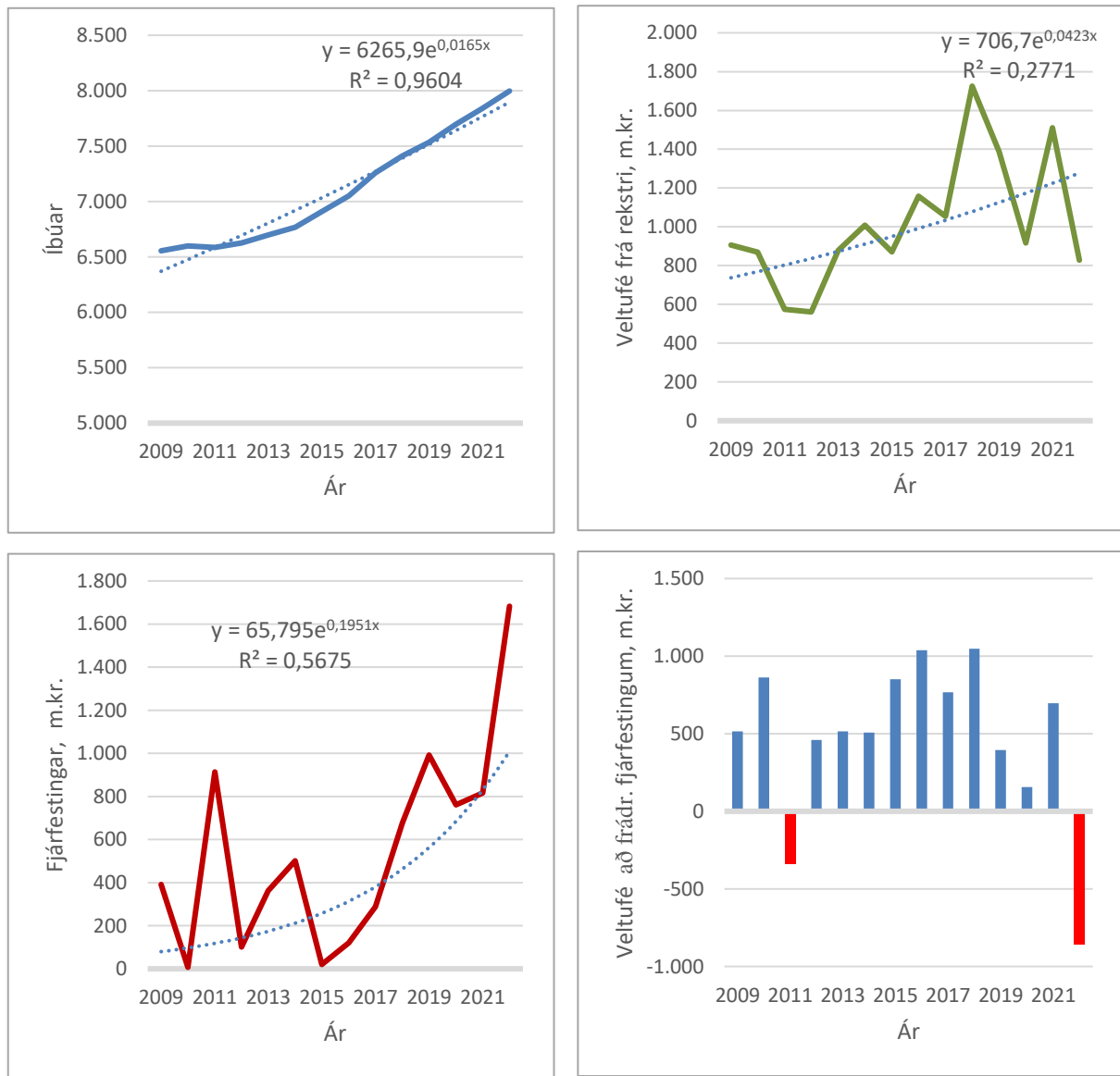
t.h. = Til hægri

s.l. = Síðast liðið (-n, -nn)

## 4 FJÁRFESTINGAR SVEITARFÉLAGA Á VESTURLANDI

### 4.1 AKRANESKAUPSTAÐUR

Í Akraneskaupstað hefur fólki fjölgað um 1,7% að jafnaði árlega á árunum 2009-2022 samkvæmt leitnilínu (Mynd 1, uppi t.v.). Hins vegar hafa fjárfestingar aukist um 20% að jafnaði árlega (Mynd 1, niðri t.v.) en veltufé frá rekstri um 4,2% (Mynd 1, uppi t.h.).



**Mynd 1: Íbúaþróun, veltufé frá rekstri og fjárfestingar í Akraneskaupstað árin 2009-2022.**

Unnið upp úr gögnum Sambands sveitarfélaga á Íslandi og Hagstofu Íslands. Krónutölur voru í milljónum króna á verðlagi 2022.

En þrátt fyrir þessa öru aukningu fjárfestinga hjá Akraneskaupstað og mun hraðari en VFR samkvæmt leitnilínum var veltufé frá rekstri að frádrægnum fjárfestingum (VFRF) eingöngu neikvætt í tvö ár af 14, árin 2009 til 2022 (Mynd 1, niðri t.h.). Það verður að teljast góður árangur hjá sveitarfélagi sem búið hefur við hraða uppbyggingu og fjölgun íbúa.

Enn augljósari verður árangur Akraneskaupstaðar þegar hann er borinn saman við önnur sambærileg sveitarfélög þetta tímabil. Þá var uppsafnaður munur á veltufé frá rekstri og fjárfestingum (VFRFU) notaður í þessum tilgangi en í hann var samanlögðum tekjum

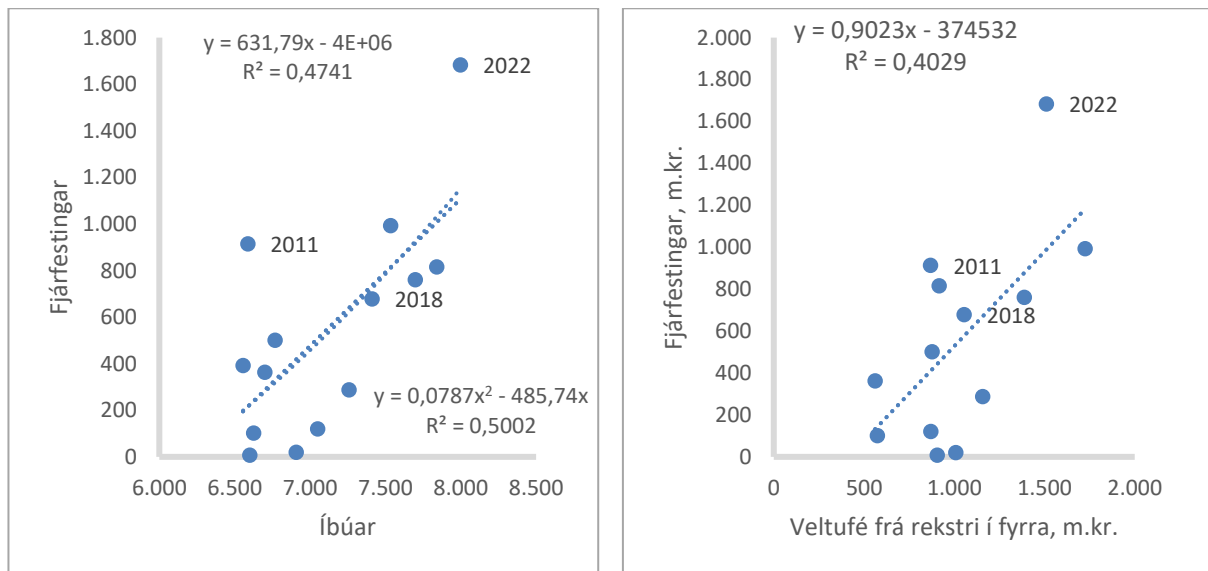
sveitarfélagsins á tímabilinu deilt til að auðvelda samanburðinn. VFRFU í Akraneskaupstað upp á 6,6 ma.kr. skilaði þeim 7,0% hlutfalli (VFRFU/Tekjur).

Tafla 2: VFRFU árin 2009-2022 í Akraneskaupstað borið saman við önnur sveitarfélög.  
Upplýsingar SSV.

Sveitarfélag	A: VFRFU	B: VFRFU/Tekjur	C: VFRFU/VFR	Röð B
Akranes	6.615.930	7,0%	46,4%	8
Garðabær	- 3.758.577	-1,9%	-15,9%	41
Hveragerðisbær	- 1.093.426	-2,8%	-38,7%	49
Reykjanesbær	18.529.798	9,0%	105,9%	3
Sveitarfélagið Árborg	-12.543.783	-11,0%	-436,8%	63
Sveitarfélagið Vogar	- 715.264	-4,2%	-225,8%	55
Sveitarfélagið Ölfus	2.356.975	7,3%	57,9%	7

Veltufé frá rekstri að frádregnum fjárfestingum uppsafnað árin 2009-2022 er skammstafað VFRFU

Þar lenti Akraneskaupstaður í áttunda sæti á landsvísu (af 64 sveitarfélögum) en í þriðja sæti innan samanburðarsveitarfélaganna (sem eru talin upp í töflunni). Hærri voru Reykjanesbær og Sveitarfélagið Ölfus. Athygli vekur hvað munurinn er mikill innan þessa samanburðarhóps. Annars vegar eru þrjú sveitarfélög á meðal átta bestu á landinu öllu þegar að þessu kemur og hins vegar fjögur sveitarfélög sem eru meðal 24 verstu og tvö meðal níu verstu. Eitt þeirra var í næstneðsta sæti, Sveitarfélagið Árborg sem lenti í mikilli umfjöllun s.l. vor. Allt eru þetta samt fjölmenn sveitarfélög á mesta vaxtarsvæði landsins (m.t.t. íbúapróunar).



Mynd 2: Fylgni íbúapróunar, fjárfestingar og veltufjár frá rekstri í Akraneskaupstað árin 2009-2022.  
Unnið upp úr gögnum Sambands sveitarfélaga á Íslandi og Hagstofu Íslands. Krónutölur voru í milljónum króna á verðlagi 2022.

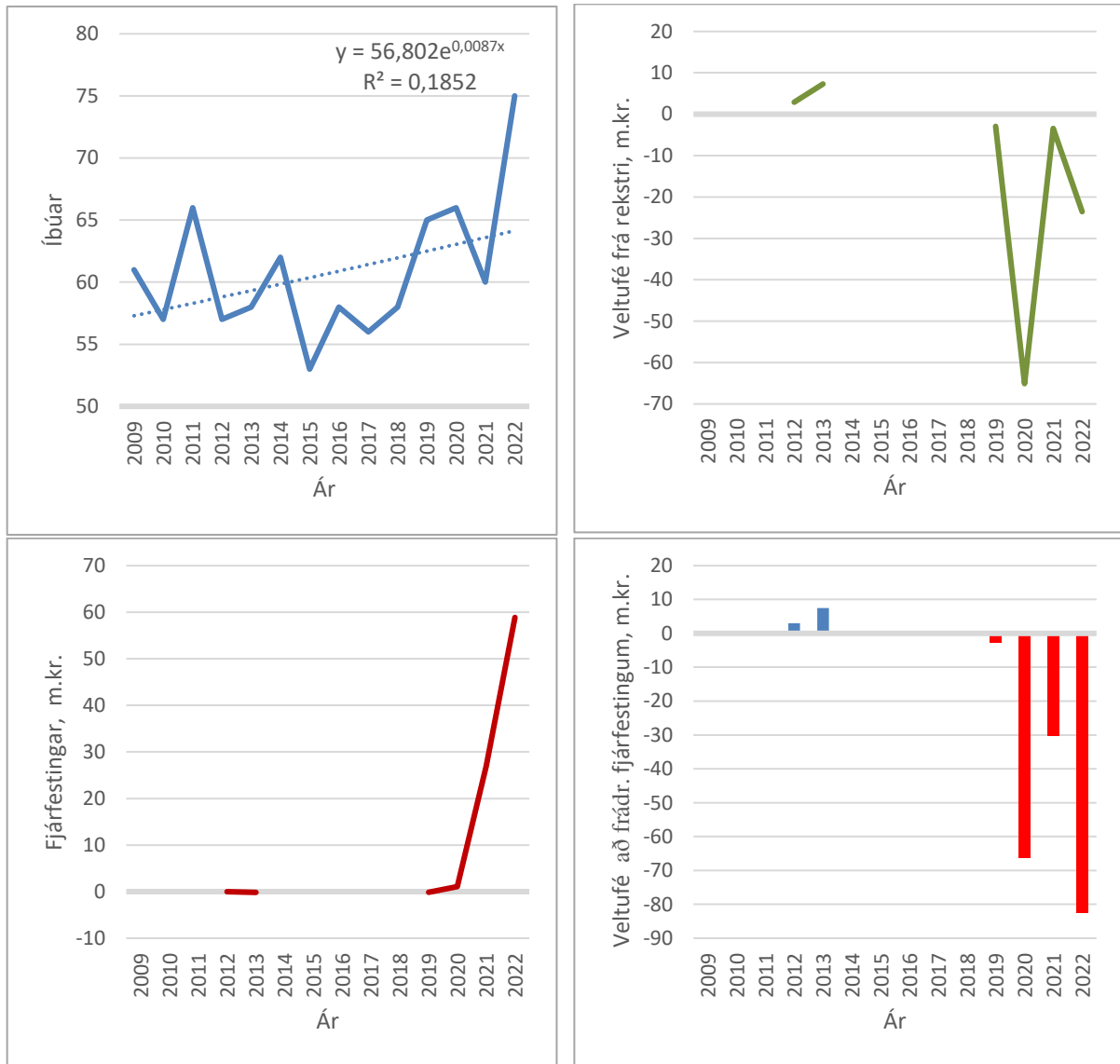
Þegar gögnum yfir fjárfestingar og fjölda íbúa var stillt upp saman (Mynd 2) kom í ljós að fylgnin þar á milli var nokkuð sterk ( $R^2$  var um eða yfir 0,5)<sup>1</sup> en hins vegar var fylgnin á milli veltufjár frá rekstri og fjárfestinga alls ekki mikil ( $R^2$  var 0,0262) en það er ekki sýnt á myndinni. Á myndinni er hins vegar dregin upp fylgni á milli fjárfestinga og VFR frá árinu á undan og þá reyndist hún

<sup>1</sup>  $R^2$  er tölfræðipróf sem getur tekið öll tölugildi frá og með 0 og 1. Ef gildið er 0 þá er engin vísbending um fylgni á milli viðkomandi þátta (fjárfestinga og veltufjár frá rekstri í þessu dæmi t.h.). Ef gildið er 1 þá er það vísbending um fullkomna fylgni. Líta má á tölugildin sem prósentustig þannig að 0=0% og 1=100% og 0,5=50%.

mun sterkari ( $R^2$  var 0,4029 eða um 40%). Stuðullinn við  $x$  er líka áhugaverður upp á 0,9023. Hann bendir til að um 90% af VFR sé fjárfest að öllu jöfnu á Akranesi – ári eftir að það skilar sér (það segir „VFR í fyrra“ okkur). Stuðullin við  $x$  á myndinni til vinstri upp á 631,79 bendir til að heilt yfir hafi fjárfestingar á íbúa verið um 632 þ.kr. á íbúa á tímabilinu.

## 4.2 SKORRADALSHREPPUR

Gögn frá Skorradalshreppi eru af skornum skammti í Árbók Sambands Íslenskra sveitarfélaga. Tölur yfir íbúðapróun er þó að finna yfir allt tímabilið hjá Hagstofu Íslands. Á þeim sést að íbúum hefur heldur fjölgað á tímabilinu eða um 0,9% að jafnaði árlega í Skorradalshreppi (Mynd 3, uppi t.v.). Á fyrirliggjandi gögnum sést helst að veltufé frá rekstri var neikvætt í fjögur ár af þeim sex sem tölurnar náðu til (Mynd 3, uppi t.h.).



**Mynd 3: Íbúðapróun, veltufé frá rekstri og fjárfestingar í Skorradalshreppi árin 2009-2022.**

Unnið upp úr gögnum Sambands sveitarfélaga á Íslandi og Hagstofu Íslands. Krónutölur voru í milljónum króna á verðlagi 2022.

Fjárfestingarnar voru að vísu nánast engar (þau ár sem sjást) nema helst árið 2022 (Mynd 3, niðri t.v.). Að þessu sögðu er því augljóst að VFRF var yfirleitt neikvætt (Mynd 3, niðri t.h.) og uppsafnað (VFRFU). Hlutfallslega kom ekkert sveitarfélag eins illa út í þessum samanburði á landinu þar sem uppsafnað veltufé frá rekstri að frádrögnum fjárfestingum á tímabilinu 2009-2022 (VFRFU) sem hlutfall af uppsöfnuðum tekjum var neikvætt 23,8% (Tafla 3). Þar sem gögnin eru fátækleg verður Skorradalshreppi sleppt úr samantektinni í lokin því þetta er ekki samanburðarhæf tölfræði.

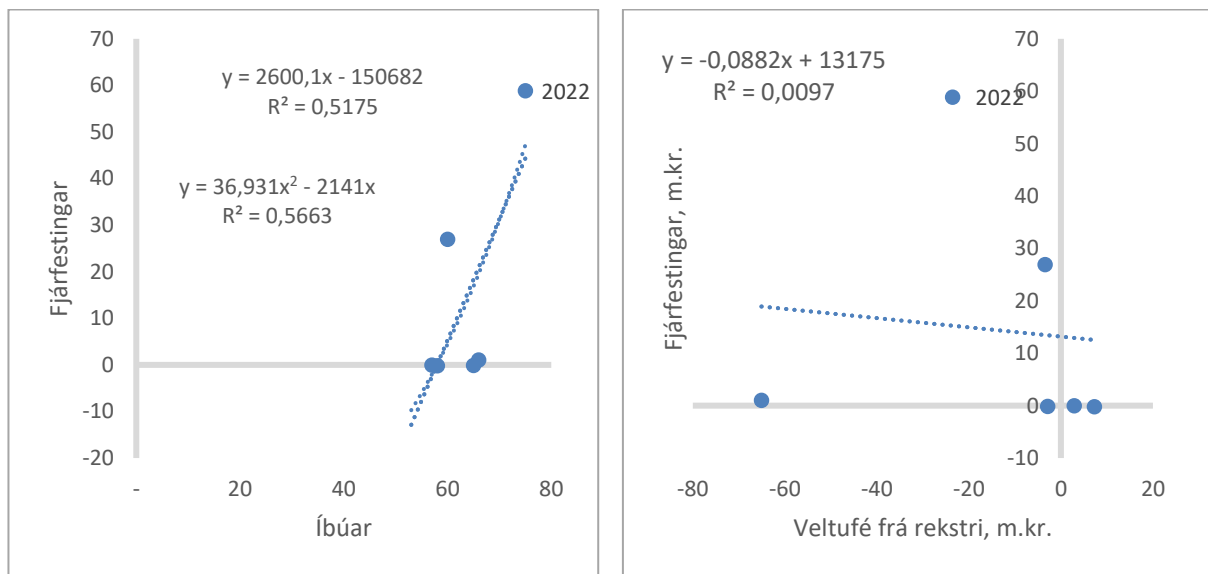
Tafla 3: VFRFU árin 2009-2022 í Skorradalshreppi borið saman við önnur sveitarfélög.

Upplýsingar SSV.

Sveitarfélag	A: VFRFU	B: VFRFU/Tekjur	C: VFRFU/VFR	Röð B
Ásahreppur	395.309	7,3%	55,5%	6
Fljótisdalshreppur	- 432.993	-7,5%	-67,3%	62
Grímsnes- og Grafningshreppur	1.228.912	8,9%	73,3%	4
Hvalfjarðarsveit	1.378.946	9,8%	42,5%	2
Skeiða- og Gnúpverjahreppur	14.894	0,1%	2,1%	35
Skorradalshreppur <sup>1)</sup>	- 84.696	-23,8%	202,2%	64

Veltufé frá rekstri að frádregnum fjárfestingum uppsafnað árin 2009-2022 er skammstafað VFRFU 1) Hér vantaði gögn fyrir eitt eða fleiri ár. Notuð voru þau gögn sem til voru.

Mikil breidd er innan samanburðarhópsins eins og sjá má þar sem bæði er að finna sveitarfélagið sem kemur næst best út úr þessum samanburði á landinu öllu og það sem kemur verst út (Tafla 3). Einnig þau sveitarfélög sem voru í fjórða besta og þriðja versta sætinu að þessu leyti. Hin tvö voru í sjötta og 35. sæti. Það er því ekki alveg víst að öll þessi sveitarfélög ættu heima í þessum samanburðarhópi sem kallaður hefur verið lukkupottasveitarfélögin.



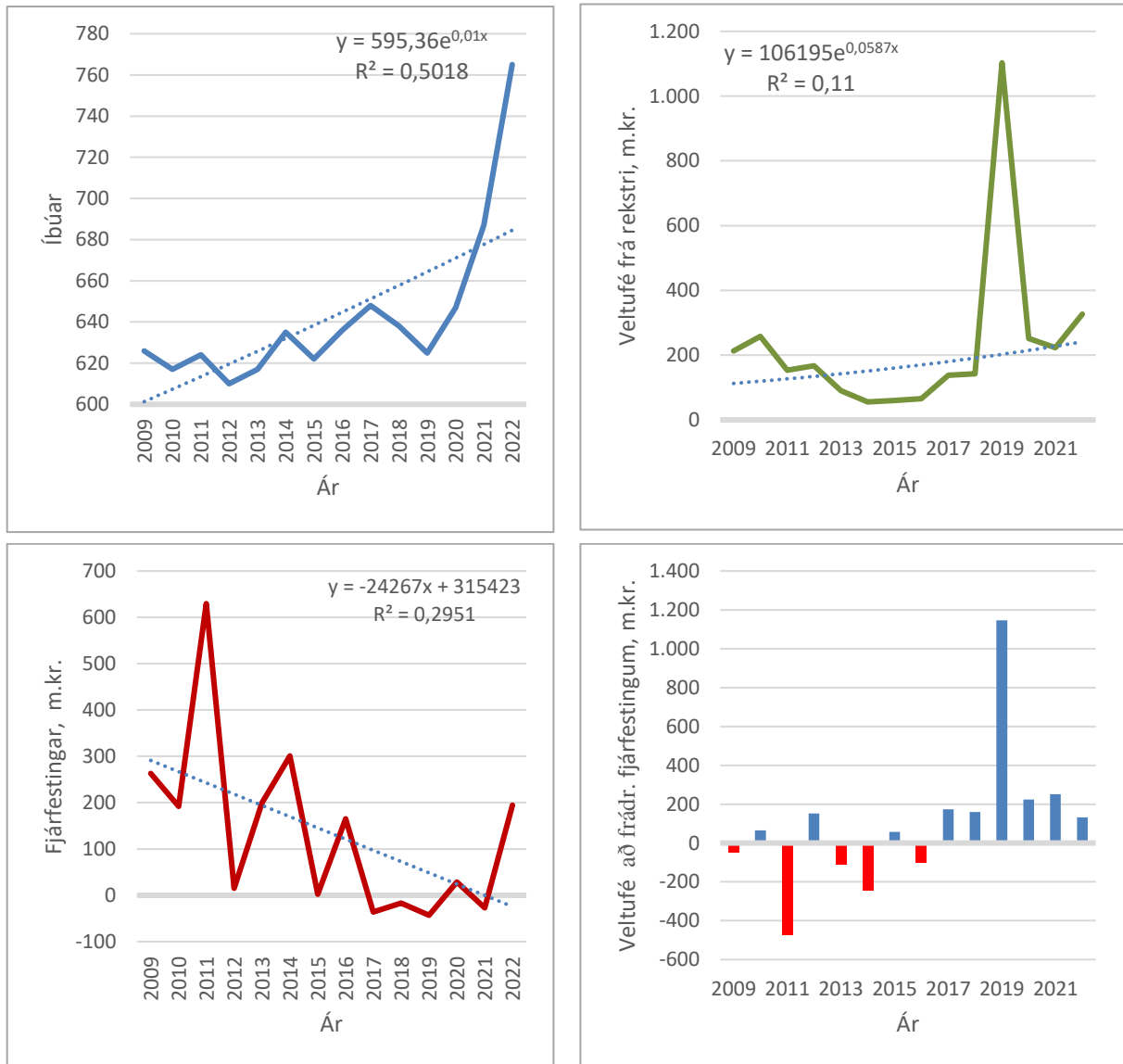
Mynd 4: Fylgni íbúapróunar, fjárfestinga og veltufjár frá rekstri í Skorradalshreppi árin 2009-2022.

Unnið upp úr gögnum Sambands sveitarfélaga á Íslandi og Hagstofu Íslands. Krónutölur voru í milljónum króna á verðlagi 2022.

Að síðustu var vísbendinga leitað fyrir fylgni á milli fjölda íbúa og fjárfestinga sem og veltufjár frá rekstri og fjárfestinga. Gögnin eru fá og því varhugavert að gera mikið úr vísbendingunum. Jákvæð fylgnilína birtist á milli fjölda íbúa og fjárfestinga en engin vísbending fyrir fylgni á milli VFR og fjárfestinga (Mynd 4). Fylgnin breyttist ekki í síðara tilvikinu þó svo notaðar væru tölur yfir VFRF frá fyrra ári eins og í greiningu Akraneskaupstaðar.

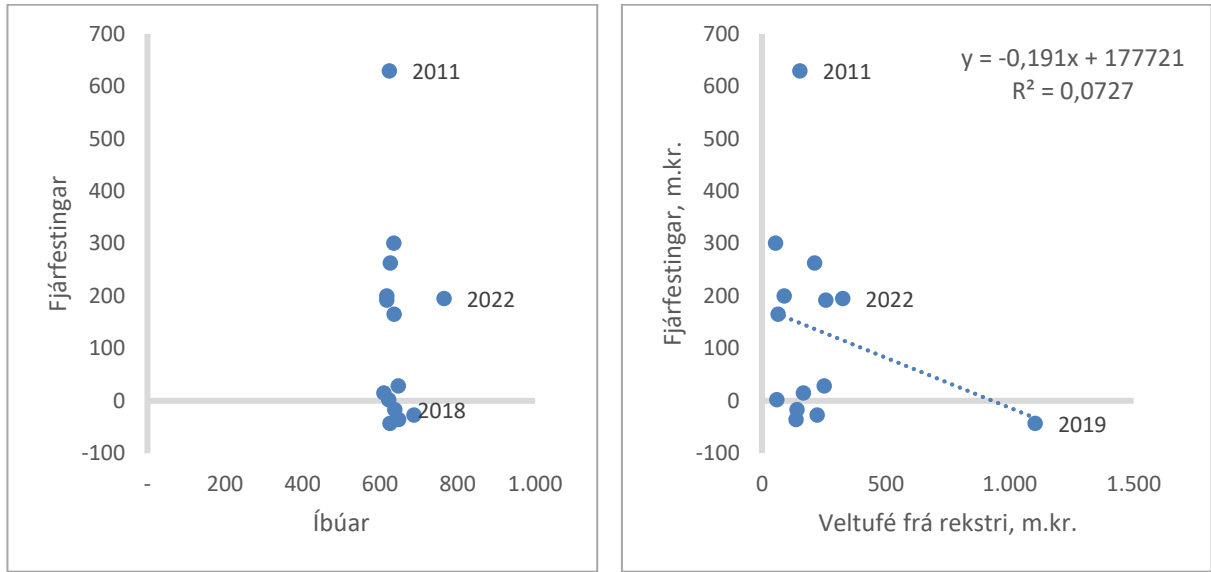
### 4.3 HVALFJARÐARSVEIT

Íbúáþróun í Hvalfjarðarsveit mældist 1% að jafnaði árlega á viðkomandi tímabili en mikið stökk var síðasta árið (Mynd 5, uppi t.v.). Þróun á VFR mældist hins vegar um 5,9% árlega með óvenjulegu og „einstöku“ stökki 2019 (Mynd 5, uppi t.h.). Aftur á móti hafa fjárfestingar dregist saman allt þetta tímabil þó svo þær hafi aukist á milli ára í lok tímabilsins en það höfðu þær líka gert á milli nokkurra ára fyrr á tímabilinu. Í stórum dráttum drógust þær þó saman (Mynd 5, niðri t.v.). Framan af tímabilinu var veltufé frá rekstri að frádregnum fjárfestingum (VFRF) mjög lágt eða neikvætt en frá 2017 hefur það alltaf verið jákvætt. Eitt árið var það óvenju jákvætt en það ár fékk sveitarfélagið eingreiðslu frá Jöfnunarsjóði sveitarfélaga vegna dómsmáls (kgk, 2019).



Þegar hlutfall uppsafnaðs veltufjár frá rekstri að frádregnum fjárfestingum gagnvart tekjum var borið saman við önnur sveitarfélög kom í ljós að Hvalfjarðarsveit kom lang best út í samanburði við sambærileg sveitarfélög og næst best út gagnvart öllum sveitarfélögum landsins (Tafla 3). Áðurnefndur dómur hefur trúlega töluvert um þá niðurstöðu að segja.



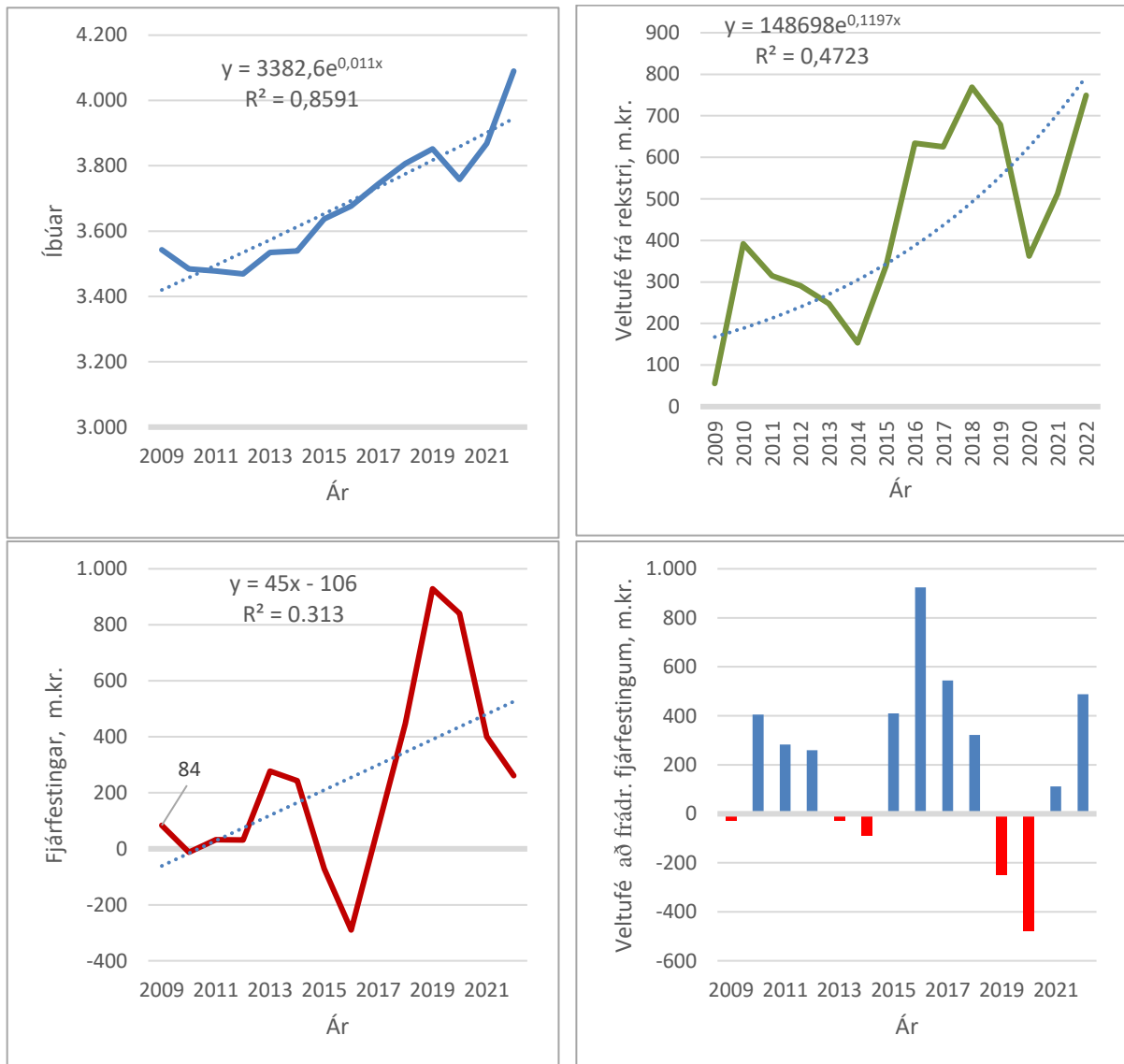


**Mynd 6: Fylgni íbúapróunar, fjárfestinga og veltufjár frá rekstri í Hvalfjarðarsveit árin 2009-2022.**  
 Unnið upp úr gögnum Sambands sveitarfélaga á Íslandi og Hagstofu Íslands. Krónutölur voru í milljónum króna á verðlagi 2022.

Þegar leitað var vísbendinga fyrir fylgni á milli fjölda íbúa og fjárfestinga annars vegar og veltufjár frá rekstri og fjárfestingum hins vegar kom lítið markvert fram (Mynd 4). Sjónrænt virtist enga fylgni þar að finna og heldur ekki ef  $R^2$  var skoðað. Tilraun til að nota fyrra árs veltufé frá rekstri á móti fjárfestingum eins og í tilfalli Akraneskaupstaðar gerði ekkert fyrir greininguna.

## 4.4 BORGARBYGGÐ

Íbúum fjölgaði að jafnaði um 1,1% að jafnaði árlega á viðkomandi tímabili (Mynd 7, uppi t.v.). Aukning veltufjár frá rekstri var að jafnaði miklu meiri eða um 12% (Mynd 7, uppi t.h.). Hún var hins vegar miklum mun skrykkjóttari en íbúaþróunin eins og sjá má þegar ferlarnir eru bornir saman myndrænt en  $R^2$  er líka lægra. Fjárfestingar aukast líka á tímabilinu (Mynd 7, niðri t.v.) þó svo þróun hennar sé líka frekar skrykkjótt eins og þróun veltufjár frá rekstri og í reynd lengra frá leitninni ( $R^2 = 0,313$  yfir fjárfestingar en  $0,4723$  yfir veltufé frá rekstri). Þegar fjárfestingar voru dregnar frá VFR sást að Borgarbyggð eyddi sjaldnast um efni fram og þó það gerðist annað slagið var það unnið fljótlega upp.



**Mynd 7: Íbúaþróun, veltufé frá rekstri og fjárfestingar í Borgarbyggð árin 2009-2022.**

Unnið upp úr gögnum Sambands sveitarfélaga á Íslandi og Hagstofu Íslands. Krónutölur voru í milljónum króna á verðlagi 2022.

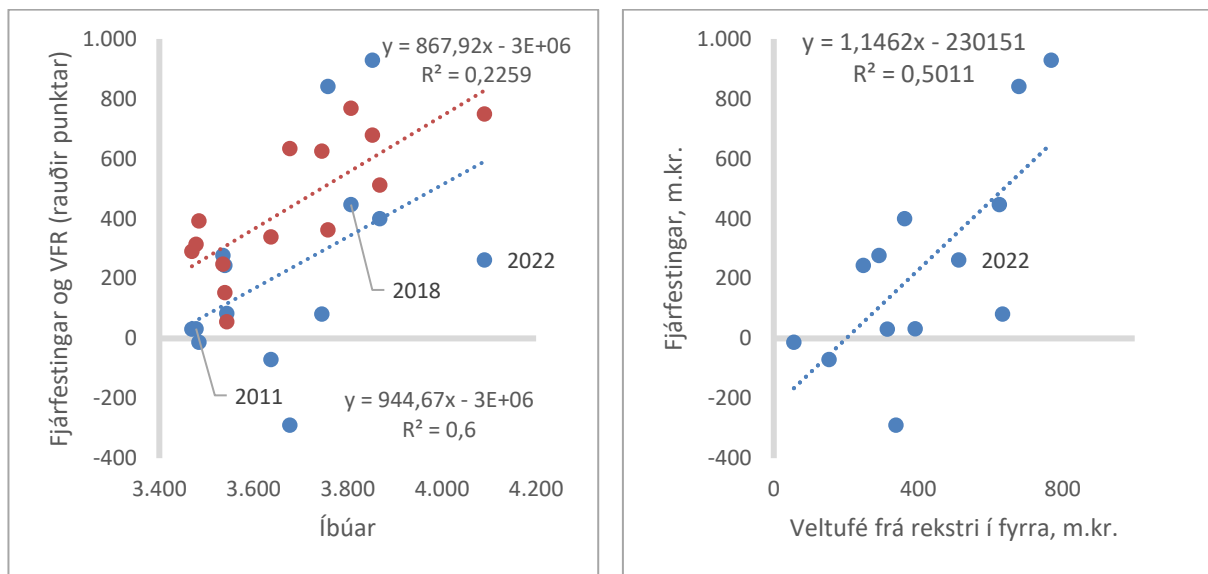
Þegar mismunur veltufjár frá rekstri og fjárfestinga fyrir allt tímabilið (VFRFU) var reiknaður deilt með tekjum og borinn saman við önnur sveitarfélög kom í ljós að Borgarbyggð var í níunda sæti á landsvísu og kom langsamlega best út meðal samanburðarsveitarfélaganna (Tafla 6). Það verður að teljast góður árangur m.v. ýmis utanaðkomandi áföll sem dunið hafa á sveitarfélaginu, m.a. hversu alvarleg árin eftir bankahrun hittu sveitarfélagið fyrir (Vífill Karlsson, 2009).

Tafla 4: VFRFU árin 2009-2022 í Borgarbyggð borið saman við önnur sveitarfélög.  
Upplýsingar SSV.

Sveitarfélag	A: VFRFU	B: VFRFU/Tekjur	C: VFRFU/VFR	Röð B
Borgarbyggð	2.871.669	5,2%	46,9%	10
Húnabyggð	- 1.088.702	-4,8%	-101,7%	56
Húnaþing vestra	216.389	1,0%	11,2%	30
Múlaþing	109.281	0,1%	1,6%	36
Norðurþing	1.685.502	3,4%	34,2%	14
Rangárþing ytra	455.819	1,8%	15,4%	24

Veltufé frá rekstri að frádregnum fjárfestingum uppsafnað árin 2009-2022 er skammstafað VFRFU 1) Hér vantaði gögn fyrir eitt eða fleiri ár. Notuð voru þau gögn sem til voru.

Að lokum var leitað vísbendinga um fylgni milli fjölda íbúa og fjárfestinga annars vegar og veltufjár frá rekstri og fjárfestinga hins vegar (Mynd 11, t.v.). Stuðullinn við  $x$  á myndinni upp á 867,92 bendir til að heilt yfir hafi fjárfestingar á íbúa verið um 868 þ.kr. á íbúa á tímabilinu. Á óvart kom hversu lítil fylgnin var á milli fjölda íbúa og fjárfestinga ( $R^2 = 0,2259$ ). Til samanburðar var veltufé frá rekstri sett inn í myndina í stað fjárfestinga og skilaði sterkari fylgni (sjá rauðu punktana og  $R^2 = 0,6$ ). Það kann að skýrast af því hversu margir íbúar hafa tengst námi við Háskólann á Bifröst og Landbúnaðarháskóla Íslands á Hvanneyri. Fylgnin var miklu sterkari á milli fjárfestinga og veltufjár frá rekstri fyrra árs (Mynd 11, t.h.) eins og í tilfelli Akraneskaupstaðar en fjölda íbúa og fjárfestinga. Fylgni VFR og fjárfestinga var meiri í Borgarbyggð en í Akraneskaupstað þó munurinn hafi ekki verið mikill. Þessi fylgni bendir því til þess að menn ráðist ekki í fjárfestingar fyrr en ári eftir að fjármunirnir fyrir þeim komi inn. Þessi fylgni bendir til aga í fjármálum sveitarfélaganna beggja. Stuðull upp á um 1,15 bendir þó til að vilji hafi verið fyrir því að eyða nokkuð meiru í fjárfestingar en veltufé frá rekstri skilaði, eða um 15% meira.



Mynd 8: Fylgni íbúaþróunar, fjárfestingar og veltufjár frá rekstri í Borgarbyggð árin 2009-2022.

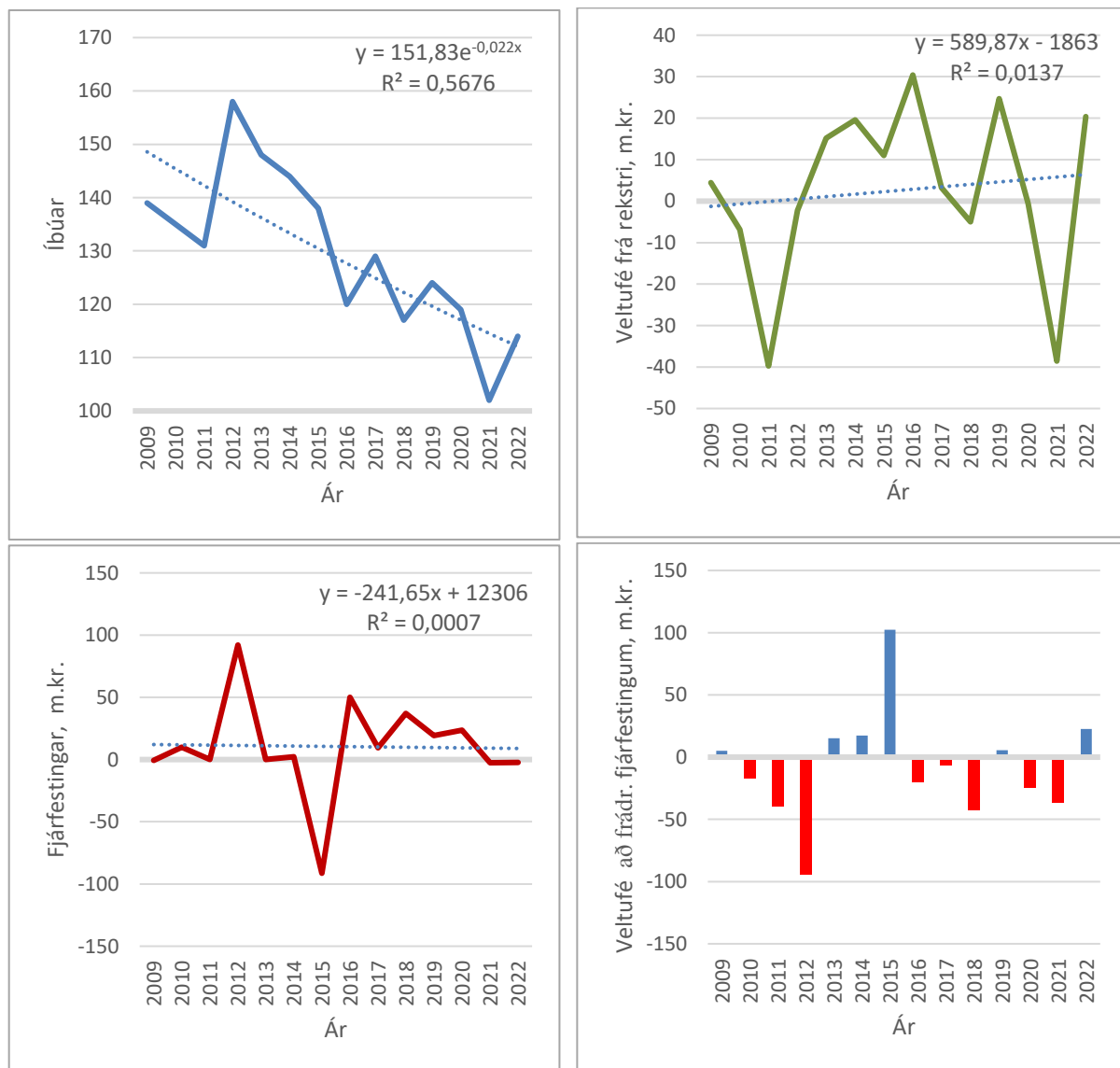
Unnið upp úr gögnum Sambands sveitarfélaga á Íslandi og Hagstofu Íslands. Krónutölur voru í milljónum króna á verðlagi 2022.

## 4.5 EYJA- OG MIKLAHOLTSHREPPUR

Íbúum fækkaði um 2,2% að jafnaði árlega í Eyja- og Miklaholtshreppi á viðkomandi tímabili, samkvæmt leitninni sem einkennd er með brotalínu (Mynd 9, uppi t.v.). Erfitt er að fullyrða mikið um þróun veltufjár frá rekstri þegar horft er til leitninnar en upphafsgildi tímabilsins er a.m.k. lægra en lokagildið árin 2009-2022 og bæði jákvæð (Mynd 9, uppi t.h.). Sama má segja um fjárfestingarnar en þær eru að jafnaði jákvæðar og virðast breytast lítið yfir tímabilið (Mynd 9, niðri t.v.). Þegar fjárfestingar eru dregnar frá veltufé frá rekstri þá voru árin fleiri þar sem sú tala var neikvæð (Mynd 9, niðri t.h.) og neikvæð var sú tala og samanlagt yfir allt tímabilið (Tafla 5).

Þegar sú tala, samanlögð yfir allt tímabilið deilt með tekjum (Tafla 5), var borin saman við önnur sveitarfélög kom í ljós að Eyja- og Miklaholtshreppur er í 52. sæti þegar borið var saman við öll sveitarfélög landsins en í því næst neðsta þegar samanburðurinn var við átta önnur tiltekin samanburðarsveitarfélög.

Leit að vísbendingum fyrir leitni milli fjárfestinga og fjölda íbúa auk fjárfestinga og veltufjár frá rekstri skilaði litlu (Mynd 10). Hún virtist hverfandi lítil ef nokkur og tölfræðilega veik.

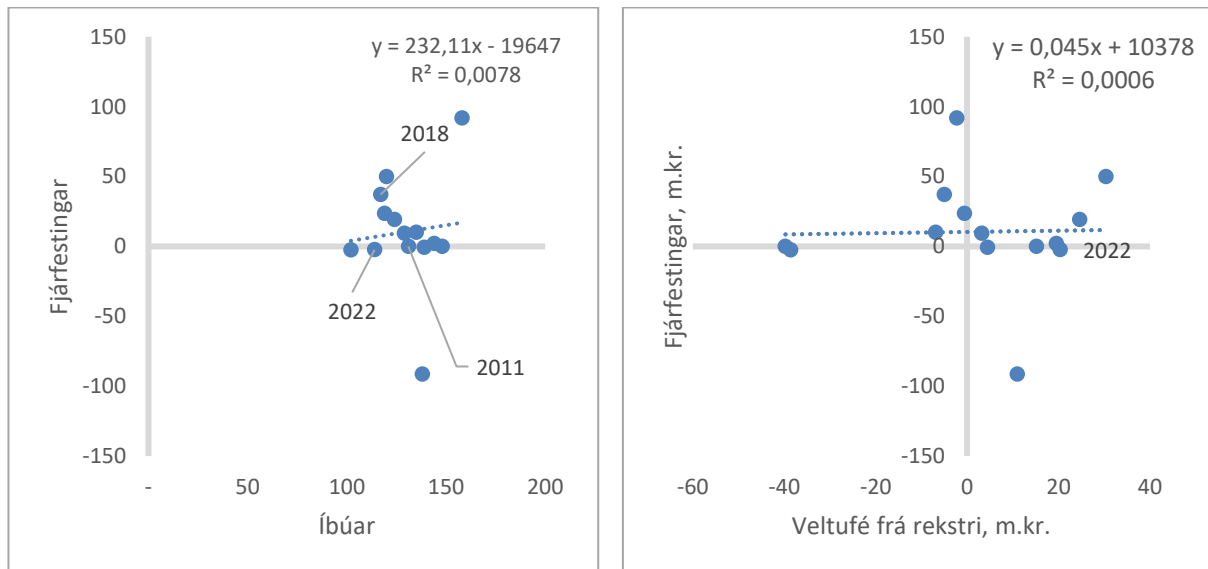


**Mynd 9: Íbúaþróun, veltufé frá rekstri og fjárfestingar í Eyja- og Miklaholtshreppi árin 2009-2022.**  
Unnið upp úr gögnum Sambands sveitarfélaga á Íslandi og Hagstofu Íslands. Krónutölur voru í milljónum króna á verðlagi 2022.

Tafla 5: VFRFU árin 2009-2022 í Eyja- og Miklaholtshreppi borið saman við önnur sveitarfélög.  
Upplýsingar SSV.

Sveitarfélag	A: VFRFU	B: VFRFU/Tekjur	C: VFRFU/VFR	Röð B
Árneshreppur	43.543	2,3%	101,2%	19
Dalabyggð	352.752	3,0%	34,2%	16
Dalvíkurbyggð	529.164	1,8%	14,9%	23
Eyja- og Miklaholtshreppur	- 111.057	-3,5%	-309,7%	52
Hrunamannahreppur	- 152.425	-1,1%	-20,8%	39
Reykholahreppur	109.607	1,6%	28,6%	25
Skagabyggð	- 3.641.464	-5,1%	-102,4%	1
Tjörneshreppur <sup>1)</sup>	63.807	5,6%	67,9%	9
Þingeyjarsveit	- 625.215	-2,5%	-74,7%	47

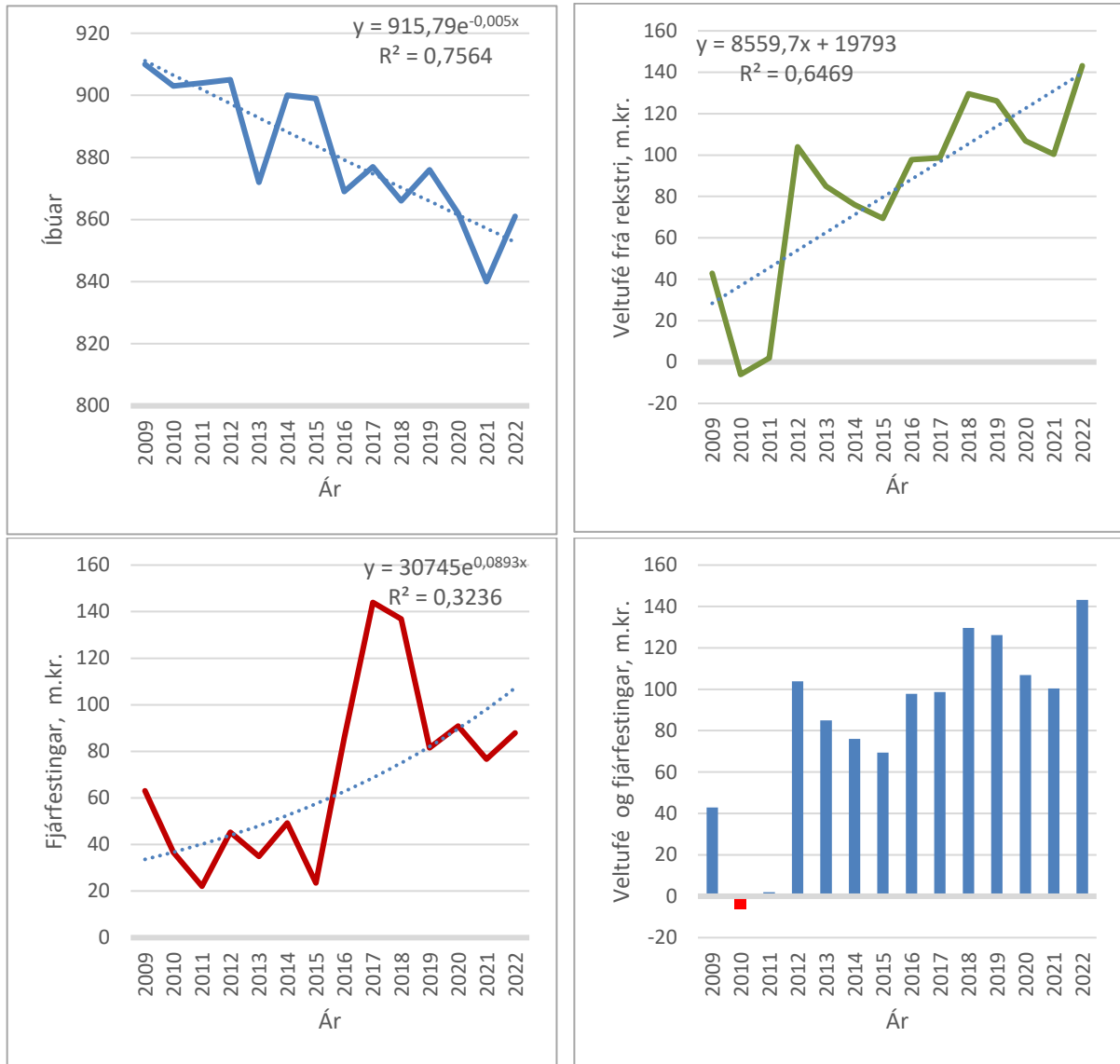
Veltufé frá rekstri að frádregnum fjárfestingum uppsafnað árin 2009-2022 er skammstafað VFRFU 1) Hér vantaði gögn fyrir eitt eða fleiri ár. Notuð voru þau gögn sem til voru.



Mynd 10: Fylgni íbúaþróunar, fjárfestinga og veltufjár frá rekstri í Eyja- og Miklaholtshreppi árin 2009-2022.  
Unnið upp úr gögnum Sambands sveitarfélaga á Íslandi og Hagstofu Íslands. Krónutölur voru í milljónum króna á verðlagi 2022.

## 4.6 GRUNDARFJARÐARBÆR

Íbúum fækkaði um 0,5% að jafnaði árlega þetta tímabil sé stuðst við leitni íbúaupróunarinnar (Mynd 11, uppi t.v.). Veltufé frá rekstri hækkaði hins vegar með sannfærandi hætti allan tímann (Mynd 11, uppi t.h.) sem er magnað þar sem íbúum fækkaði allan tímann. Þá jukust fjárfestingar líka um tæp 9% að jafnaði allt tímabilið en þó sérstaklega árin 2017 og 2018 (Mynd 11, niðri t.v.). Veltu fé frá rekstri að frádregnum fjárfestingum skilaði jákvæðum tölum á tímabilinu nema eitt árið. (Mynd 11, niðri t.h.)



**Mynd 11: Íbúaupróun, veltufé frá rekstri og fjárfestingar í Grundarfjarðarbæ árin 2009-2022.**

Unnið upp úr gögnum Sambands sveitarfélaga á Íslandi og Hagstofu Íslands. Krónutölur voru í milljónum króna á verðlagi 2022.

Næst var mismunur veltufjár frá rekstri og fjárfestinga allt tímabilið deilt með tekjum reiknaður og borinn saman við önnur sveitarfélög. Það leiddi í ljós að Grundarfjarðarbær var í 28. sæti af 64 mögulegum þegar niðurstaðan var borin saman við öll sveitarfélög en lenti í miðjunni þegar Grundarfjarðarbær var borin saman við önnur sex sambærileg sveitarfélög sem þóttu hvað líkust honum (Tafla 6).

Að lokum var leitað vísbendinga fyrir fylgni á milli fjárfestinga og fjölda íbúa annars vegar og veltufjár frá rekstri hins vegar. Í ljós kom neikvæð fylgni í fyrra tilfellinu en jákvæð í því seinna (Mynd 12). Neikvæð fylgni segir þó að fjárfestingar hafi aukist eftir því sem íbúum hefur fækkað en það er jú vegna þess að Grundarfjarðarbær tókst að auka veltufé frá rekstri þrátt fyrir

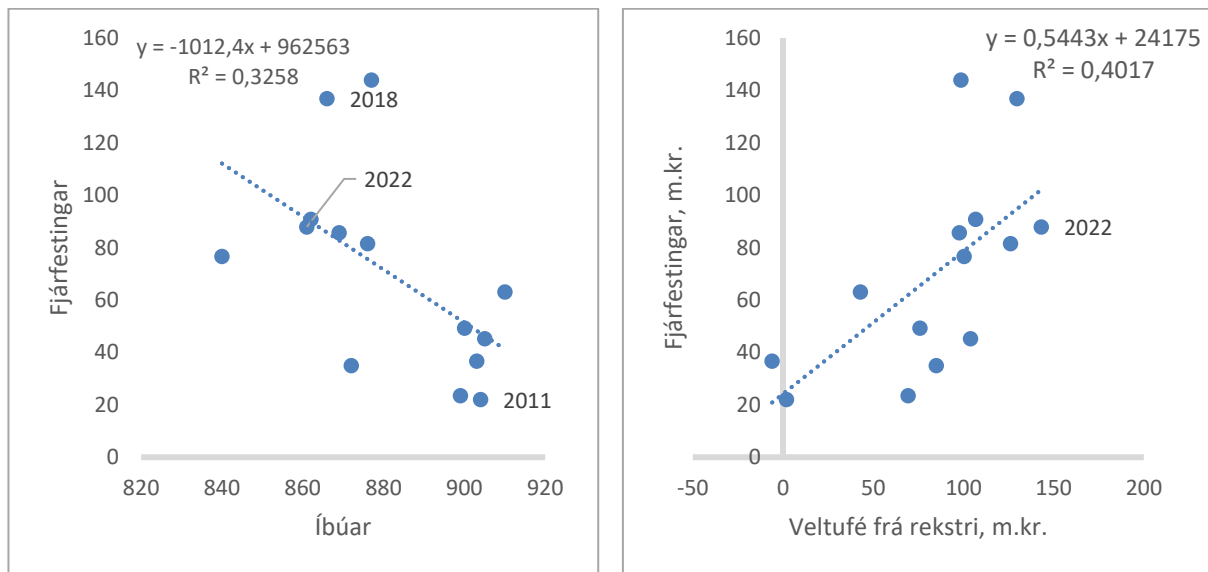
Íbúafækkun og seinni fylgnin, sem er óvenju sterk, sýnir agaða fjármálastjórn. Stuðull upp á rúma 0,54 gefur til kynna að rétt rúmlega helmingur af veltufé frá rekstri sé nýttur að jafnaði til fjárfestinga. Ekki skipti máli fyrir fylgnina að VFR væri stillt upp á sama ári eða VFR frá í fyrra (eins og í tilfalli Akraneskaupstaðar og Borgarbyggðar) gagnvart fjárfestingum. Hún var álíka sterk í báðum tilvikum.

**Tafla 6: VFRFU árin 2009-2022 í Grundarfjarðarbæ borið saman við önnur sveitarfélög.**

Upplýsingar SSV.

Sveitarfélag	A: VFRFU	B: VFRFU/Tekjur	C: VFRFU/VFR	Röð B
Bolungarvíkurkaupstaður	- 755.603	-4,9%	-107,4%	57
Dalvíkurbyggð	529.164	1,8%	14,9%	23
Fjallabyggð	906.233	2,7%	18,4%	17
Grundarfjarðarbær	197.353	1,4%	16,8%	28
Snæfellsbær	654.236	2,2%	15,8%	20
Sveitarfélagið Stykkishólmur <sup>1)</sup>	- 478.061	-2,4%	-50,2%	45
Vesturbyggð	- 608.580	-3,3%	-92,9%	51

Veltufé frá rekstri að frádregnum fjárfestingum uppsafnað árin 2009-2022 er skammstafað VFRFU 1) Hér vantaði gögn fyrir eitt eða fleiri ár. Notuð voru þau gögn sem til voru.

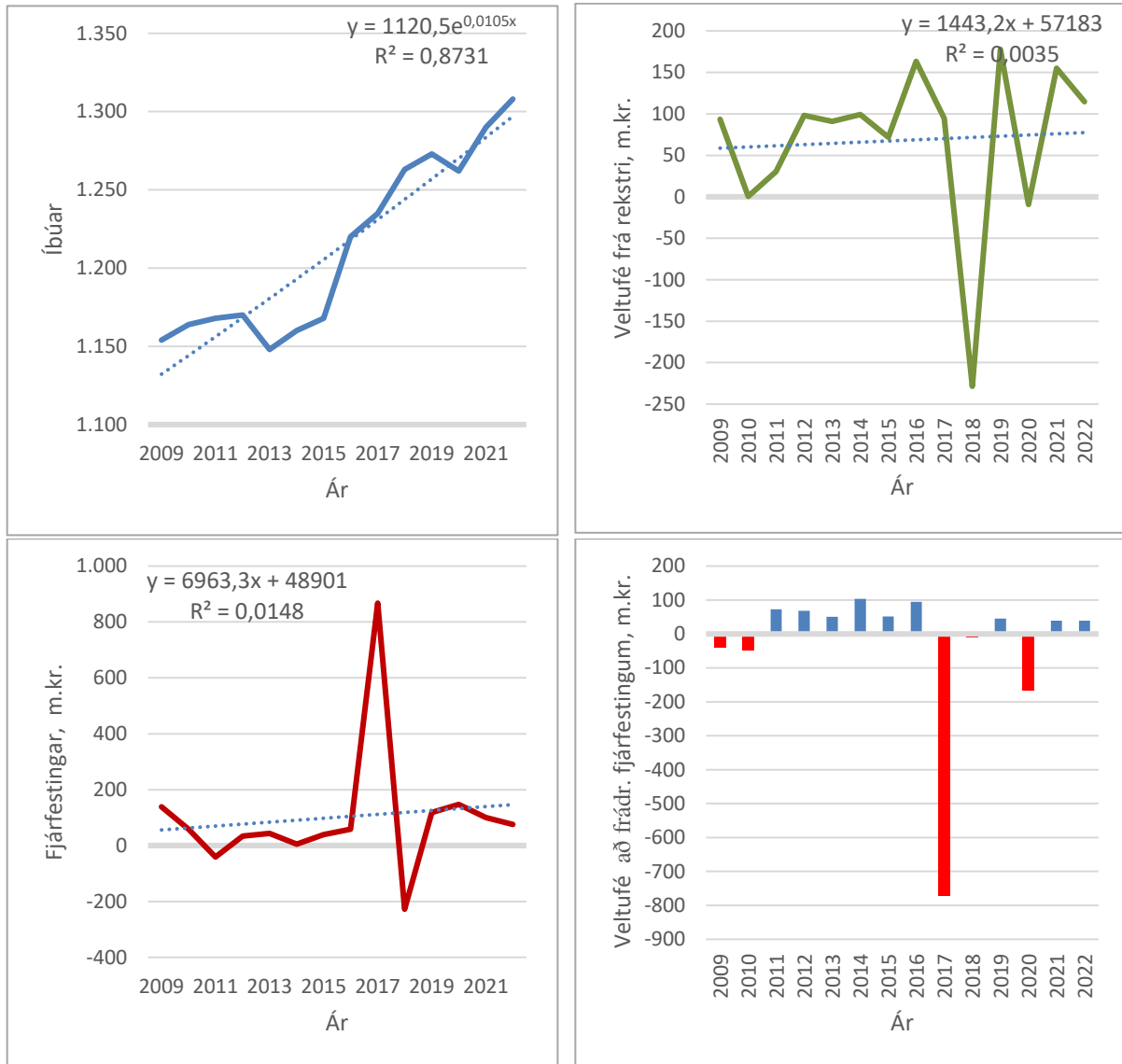


**Mynd 12: Fylgni íbúapróunar, fjárfestinga og veltufjár frá rekstri í Grundarfjarðarbæ árin 2009-2022.**

Unnið upp úr gögnum Sambands sveitarfélaga á Íslandi og Hagstofu Íslands. Krónutölur voru í milljónum króna á verðlagi 2022.

## 4.7 SVEITARFÉLAGIÐ STYKKISHÓLMUR

Í Sveitarfélaginu Stykkishólmi fjölgaði íbúum um tæp 1,1% að jafnaði árlega á tímabilinu 2009-2022, samkvæmt leitni gagnanna (Mynd 13, uppi t.v.). Veltufé frá rekstri jókst hins vegar ekki jafn sannfærandi þegar horft er til leitninnar (Mynd 13, uppi t.h.). Sama má segja um fjárfestingarnar (Mynd 13, niðri t.v.). Veltufé frá rekstri (VFR) að frádregnum fjárfestingum var hins vegar oftast jákvætt frá einu ári til annars á tímabilinu (Mynd 13, niðri t.h.). Árið 2017 var sú tala þó óvenju neikvæð.



**Mynd 13: Íbúaþróun, veltufé frá rekstri og fjárfestingar í Svf. Stykkishólmi árin 2009-2022.**

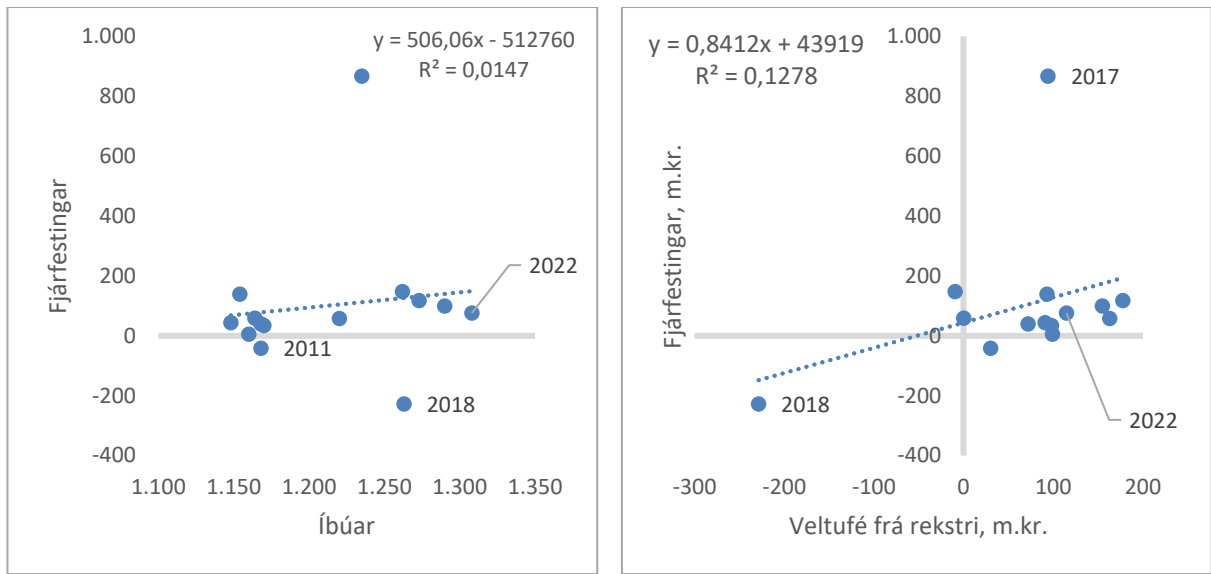
Unnið upp úr gögnum Sambands sveitarfélaga á Íslandi og Hagstofu Íslands. Krónutölur voru í milljónum króna á verðlagi 2022.

Mismunur VFR og fjárfestinga allt tímabilið deilt með tekjum sýndi að Sveitarfélagið Stykkishólmur var í 45. sæti af 64 í samanburði við öll sveitarfélög landsins en í fimmta sæti í samanburði við 6 önnur líkari sveitarfélög (Tafla 6).

Fylgni var skoðuð á milli fjárfestinga og fjölda íbúa annars vegar og fjárfestinga og VFR hins vegar (Mynd 14). Í báðum tilvikum voru vísbendingarnar verulega veikar. Hins vegar var gildið yfir fjárfestingar árið 2017 að grafa undan fylgninni. Þegar því var hent út þá hækkaði  $R^2$  í 0,55 sem er mjög gott og stuðullinn 0,68 sem bendir til að 68% af VFR hafi verið varið í fjárfestingar að jafnaði



Þau árin. Stuðullinn við  $x$  á myndinni til vinstri upp á 506,06 bendir til að heilt yfir hafi fjárfestingar á íbúa verið um 506 þ.kr. á íbúa á tímabilinu.



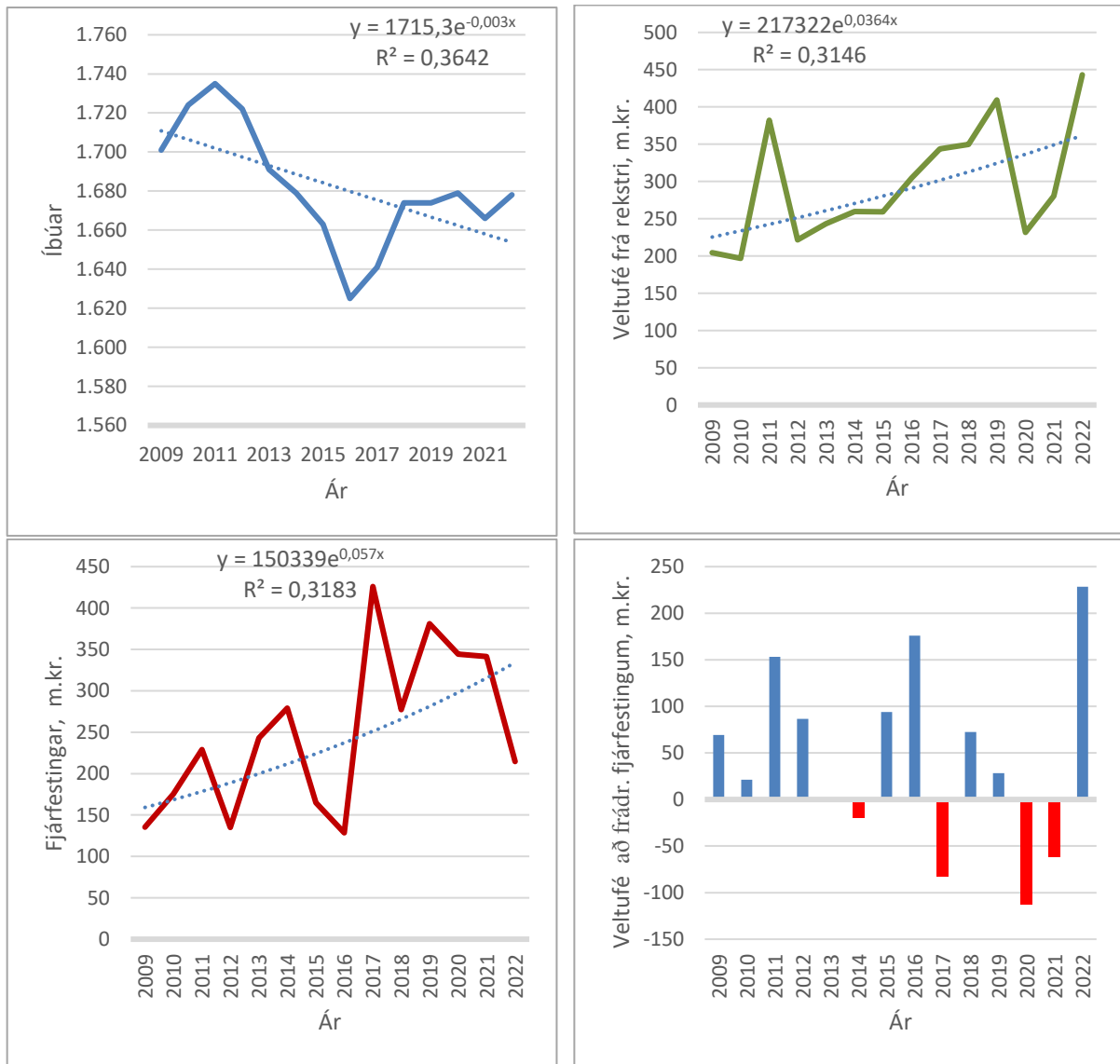
**Mynd 14: Fylgni íbúapróunar, fjárfestinga og veltufjár frá rekstri í Svf. Stykkishólmi árin 2009-2022.**

Unnið upp úr gögnum Sambands sveitarfélaga á Íslandi og Hagstofu Íslands. Krónutölur voru í milljónum króna á verðlagi 2022.

Í þessum fjárhagslega samanburði kemur Sveitarfélagið Stykkishólmur verr út en stóru nágretta sveitarfélögin Snæfellsbær og Grundarfjarðarbær. Það má hins vegar segja að Sveitarfélagið Stykkishólmur virðist þó a.m.k. fjárfesta og ráðstafa fjármunum sveitarfélagsins skynsamlega því fólki fjölgar þar en hefur fækkað bæði í Snæfellsbæ og Grundarfjarðarbæ. Að sumu leyti hefði t.d. hátt fasteignaverð í Stykkishólmi (Vífill Karlsson, 2020) frekar átt að hamla fjölgun þar.

## 4.8 SNÆFELLSBÆR

Íbúum fækkaði í Snæfellsbæ um 0,3% að jafnaði á tímabilinu 2009-2022 þegar stuðst var við leitnilínuna (Mynd 15, uppi t.v.). Metið á sama hátt, hækkaði veltufé frá rekstri (VFR) um 3,6% að jafnaði á tímabilinu (Mynd 15, uppi t.h.) og fjárfestingar um 5,7% (Mynd 15, niðri t.v.) en þróunin var verulega sveiflukennd í báðum tilvikum. Þegar fjárfestingar voru dregnar frá VFR kom í ljós að sú tala var jákvæð lang flest árin í Snæfellsbæ (Mynd 15, niðri t.h.).



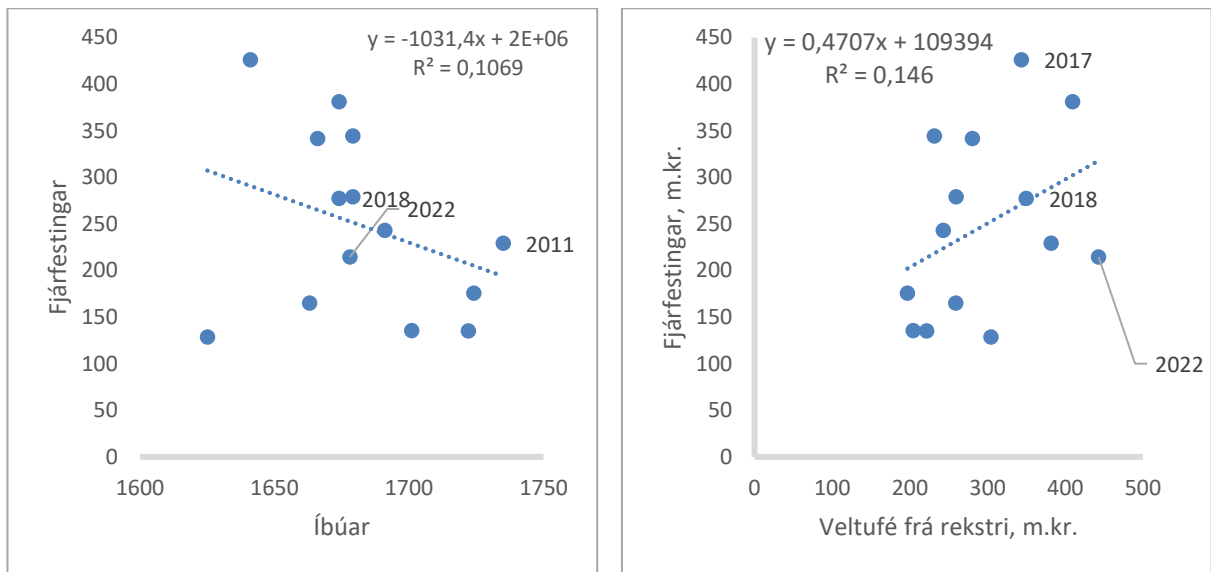
**Mynd 15: Íbúaþróun, veltufé frá rekstri og fjárfestingar í Snæfellsbæ árin 2009-2022.**

Unnið upp úr gögnum Sambands sveitarfélaga á Íslandi og Hagstofu Íslands. Krónutölur voru í milljónum króna á verðlagi 2022.

Þegar munurinn á VFR og fjárfestingum var lagður saman öll árin 2009-2022 og tekjum viðkomandi tímabils deilt upp í hann kom í ljós að Snæfellsbær var í 20. sæti þegar hann var borinn saman við öll sveitarfélög landsins en öðru sæti samanborið við þau sem þóttu hvað líkust bænum (Tafla 6). Aðeins Fjallabyggð kom betur út úr þeim samanburði.

Leitað var vísbendinga fyrir fylgni milli fjárfestinga og fjölda íbúa en líka fjárfestinga og VFR (Mynd 16). Í ljós kom mjög veik neikvæð fylgni á milli fjárfestinga og fjölda íbúa – sem þýðir líkt og hjá Grundarfjarðarbæ að Snæfellsbær hefur verið að fjárfesta þrátt fyrir íbúafækkun enda veltufé frá

rekstri verið að hækka á tímabilinu. Fylgni mældist meiri á milli fjárfestinga og VFR og reyndist jákvæð. Stuðull upp á rétt rúmar 0,47 bendir til að um 47% af VFR hafi verið ráðstafað í fjárfestingar að jafnaði þetta tímabil.

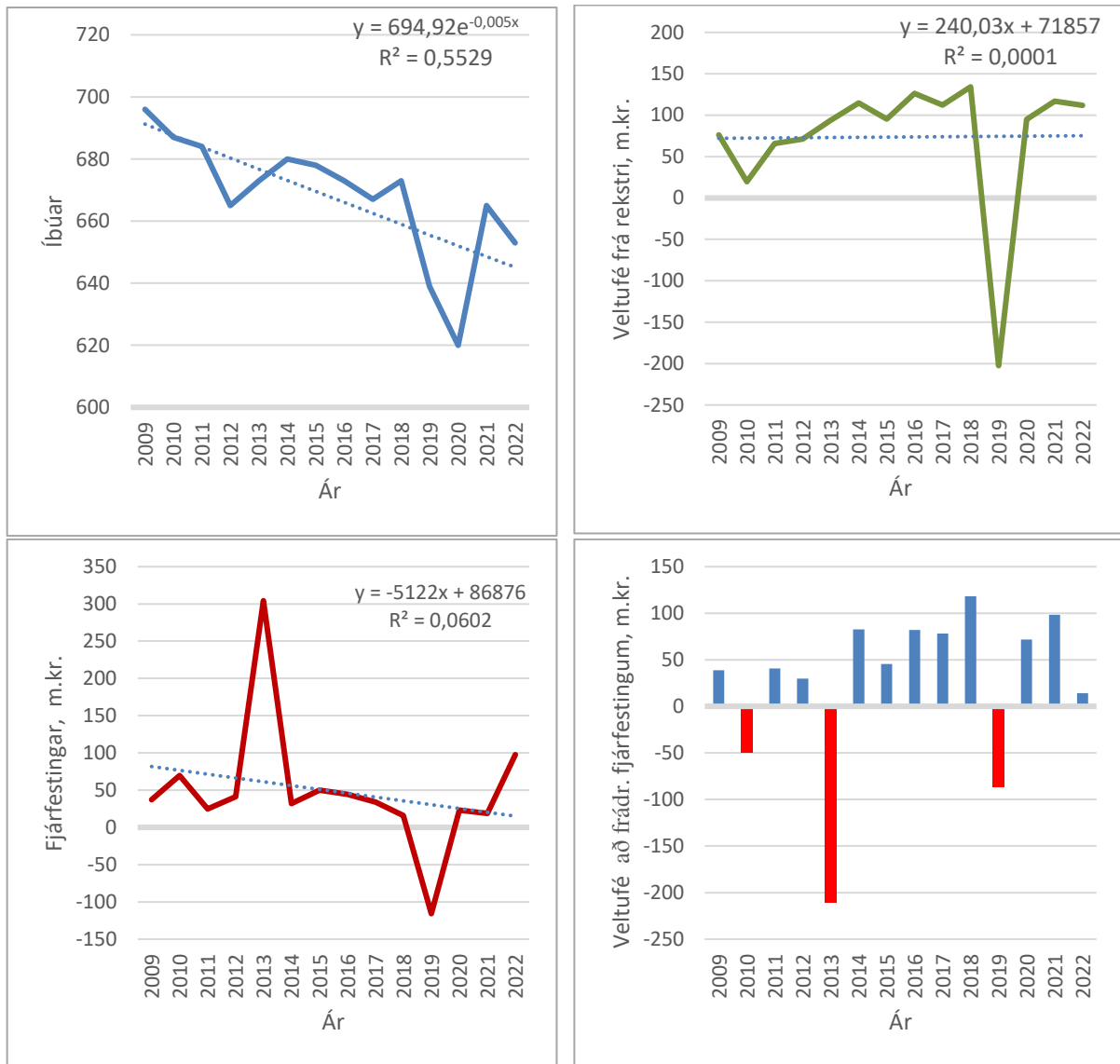


**Mynd 16: Fylgni íbúapróunar, fjárfestinga og veltufjár frá rekstri í Snæfellsbæ árin 2009-2022.**

Unnið upp úr gögnum Sambands sveitarfélaga á Íslandi og Hagstofu Íslands. Krónutölur voru í milljónum króna á verðlagi 2022.

## 4.9 DALABYGGÐ

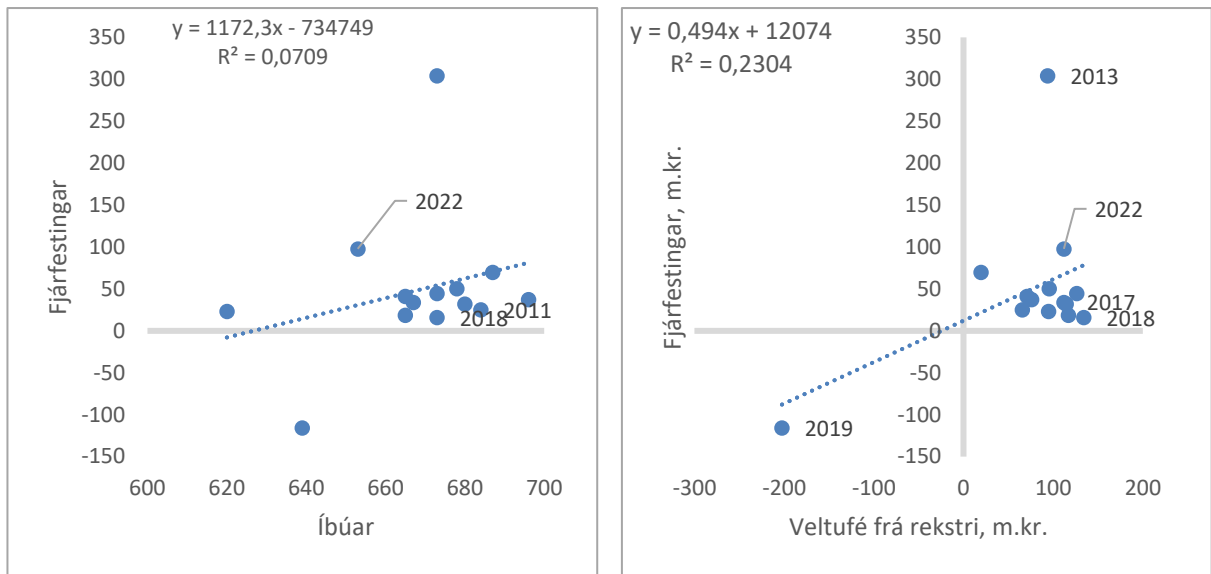
Íbúum fækkaði í Dalabyggð um 0,5% að jafnaði á tímabilinu (Mynd 17, uppi t.h.). Veltufé frá rekstri virðist haldast jákvætt en ekki hækka með markverðum hætti (Mynd 17, uppi t.v.). Sama má segja um fjárfestingar þó svo þær virðist heldur dragast saman (Mynd 17, niðri t.v.). Veltufé frá rekstri (VFR) að frádrægnum fjárfestingum var reiknað fyrir hvert ár og þá kom í ljós að Dalabyggð var flest árin jákvæð að þessu leyti (Mynd 17, niðri t.h.).



**Mynd 17: Íbúaþróun, veltufé frá rekstri og fjárfestingar í Dalabyggð árin 2009-2022.**

Unnið upp úr gögnum Sambands sveitarfélaga á Íslandi og Hagstofu Íslands. Krónutölur voru í milljónum króna á verðlagi 2022.

Síðan var sú tala lögð saman fyrir allt tímabilið og í hana deilt með tekjum sveitarfélagsins á viðkomandi tímabili. Þá gafst kostur á að bera saman sveitarfélög vítt og breitt um landið. Í ljós kom að Dalabyggð var í 16. sæti meðal allra 64 sveitarfélaganna á landinu öllu (Tafla 5). Dalabyggð var hins vegar þriðja í röðinni af þeim sem talin voru best samanburðarhæf við sveitarfélagið. Níu sveitarfélög lentu í þeim samanburðarhópi. Skagabyggð lenti efst í samanburðarhópnum og á landsvísu og Tjörneshreppur hreppti fyrsta sætið í þeim samanburði en það níunda á landsvísu.



**Mynd 18: Fylgni íbúaþróunar, fjárfestinga og veltufjár frá rekstri í Dalabyggð árin 2009-2022.**

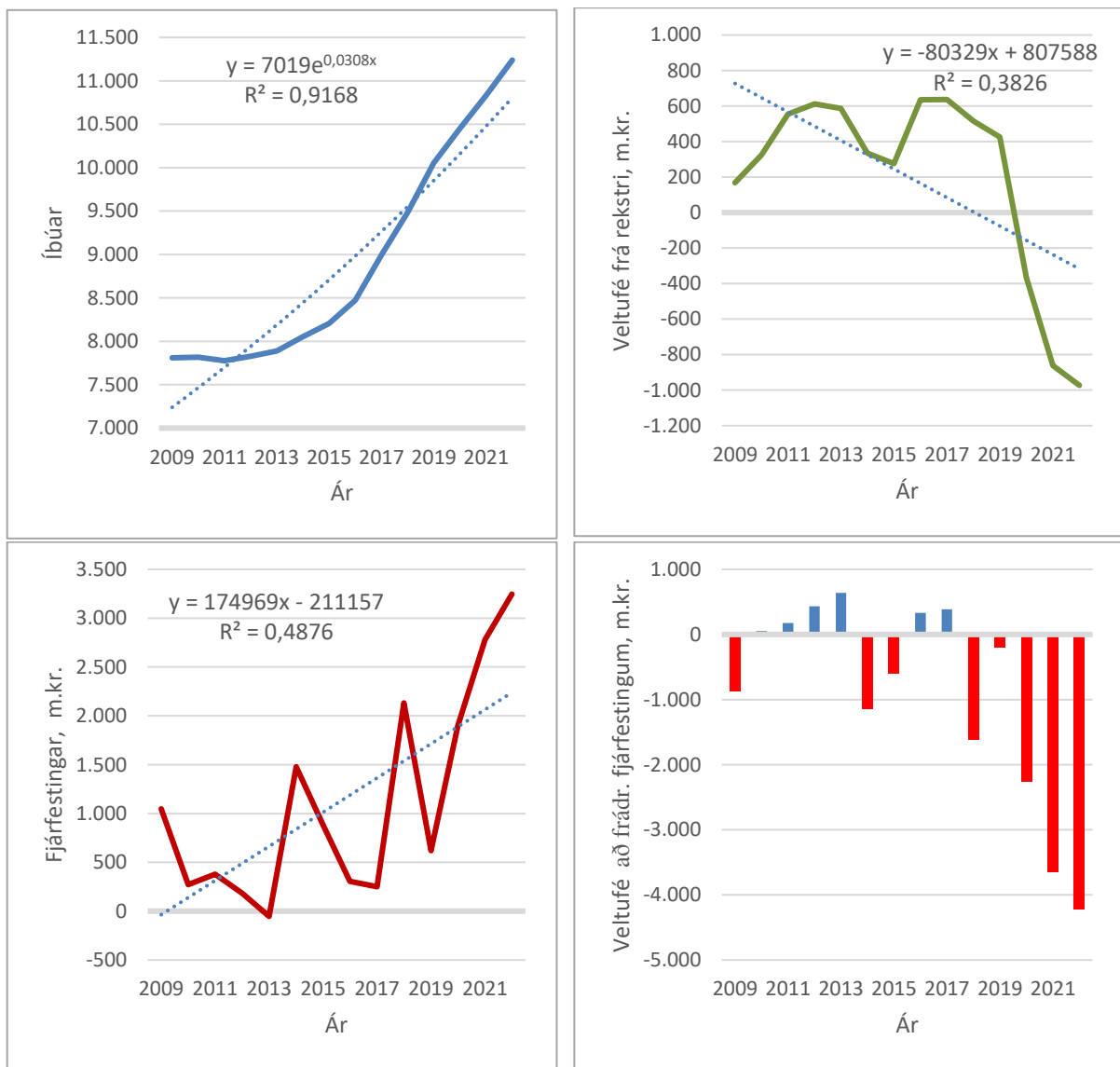
Unnið upp úr gögnum Sambands sveitarfélaga á Íslandi og Hagstofu Íslands. Krónutölur voru í milljónum króna á verðlagi 2022.

Vísbendingar um fylgni fjárfestinga og fjölda íbúa voru veikar (Mynd 18, t.v.). Hins vegar voru þær aðeins sterkari á milli fjárfestinga og veltufjár frá rekstri (Mynd 18, t.h.) þó svo hún hafi verið sterkari í tilfelli Akraneskaupstaðar, Borgarbyggðar, Grundarfjarðarbæjar og Stykkishólmsbæjar. Augljóst er þó að árið 2013 sker sig verulega úr öðrum árum þar (er „utangarðs-gildi“) og þegar það var fjarlægt úr safninu þá kom í ljós ein sterkasta vísbendingin fyrir fylgni á milli fjárfestinga og veltufjár frá rekstri ( $R^2 = 0,62$ ). Stuðullinn (upp á 0,44) gaf til kynna að 44 kr. af hverjum 100 í veltufé frá rekstri hafi verið eytt í fjárfestingar að jafnaði á þessu tímabili þegar árinu 2013 var sleppt.

## 5 FJÁRFESTINGAR NOKKURRA VALINNA SVEITARFÉLAGA UTAN VESTURLANDS

### 5.1 ÁRBORG

Íbúþróun í Árborg var jákvæð og mikil (um 3,1% árlega) á umræddu tímabili (Mynd 19, uppi t.v.). Hún var samt hraðari í Reykjanesbæ (um 3,8% árlega) (Mynd 21, uppi t.v.). Hins vegar dróst veltufé frá rekstri saman og mjög hratt frá 2019 þegar það varð neikvætt og varð síðan neikvætt eftir það (Mynd 19, uppi t.h.). Fjárfestingar jukust hratt á tímabilinu er þær fóru úr um 1 ma.kr. í 3 ma.kr. árið 2022 en þróunin var sveiflukennd á tímabilinu þar sem þær gátu jafnvel lækkað á milli ára (Mynd 19, niðri t.v.). Samtala veltufjár frá rekstri og fjárfestingum fór af þessum sökum úr því að vera nokkurn veginn í jafnvægi í upphafi tímabilsins í að vera mjög neikvæð upp á 4 ma.kr. árið 2022 (Mynd 19, niðri t.h.).

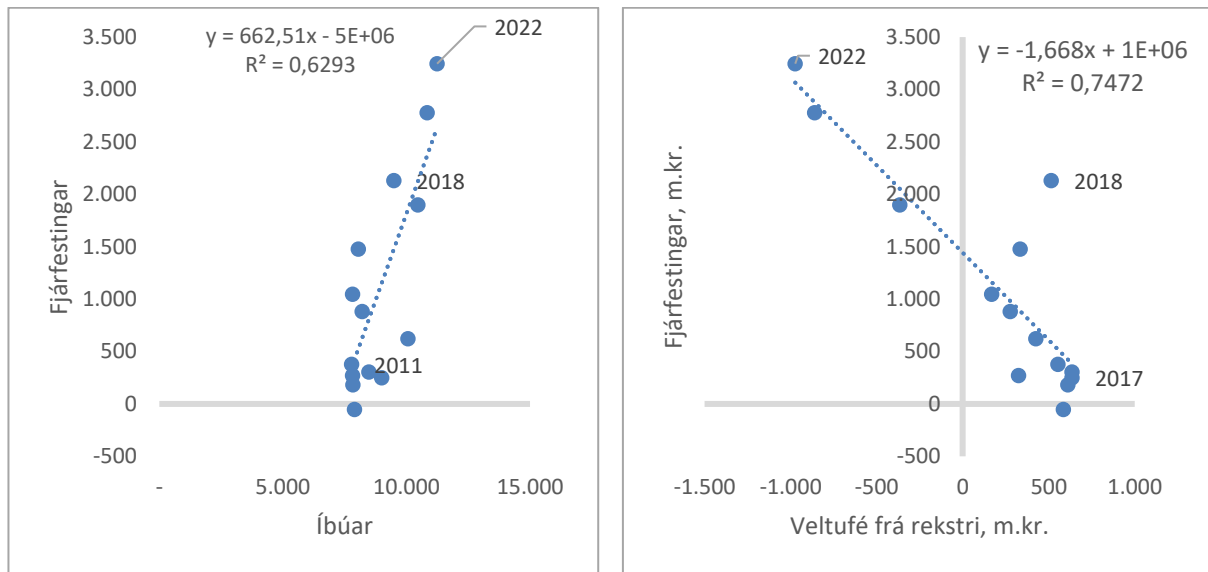


**Mynd 19: Íbúþróun, veltufé frá rekstri og fjárfestingar í Árborg árin 2009-2022.**

Unnið upp úr gögnum Sambands sveitarfélaga á Íslandi og Hagstofu Íslands. Krónutölur voru í milljónum króna á verðlagi 2022.

Samtala veltufjár frá rekstri að frádregnum fjárfestingum deilt með tekjum allt tímabilið skilaði Árborg næst neðsta sætinu á landsvísu og því neðsta í samanburðarhópnum (Tafla 2). Takið eftir því að Reykjanesbær er hins vegar í þriðja efsta sæti á landsvísu og Akraneskaupstaður í því áttunda af því að þessi þrjú sveitarfélög eru í svipaðri fjarlægð frá höfuðborgarsvæðinu og því valkostir fyrir þá sem vilja færa sig út á jaðar höfuðborgarsvæðisins.

Sterk fylgni var bæði á milli fjölgunar íbúa og fjárfestinga (Mynd 20, t.v.) sem og fjárfestinga og veltufjár frá rekstri en hún var neikvæð í seinna tilvikinu (Mynd 20, t.h.) sem er óvenjulegt en það var vegna þess að það dró stöðugt úr veltufé frá rekstri. Ekki skipti máli fyrir fylgnina hvort VFR væri stillt upp á sama ári eða VFR frá því í fyrra gagnvart fjárfestingum (eins og í tilfelli Akraneskaupstaðar og Borgarbyggðar).



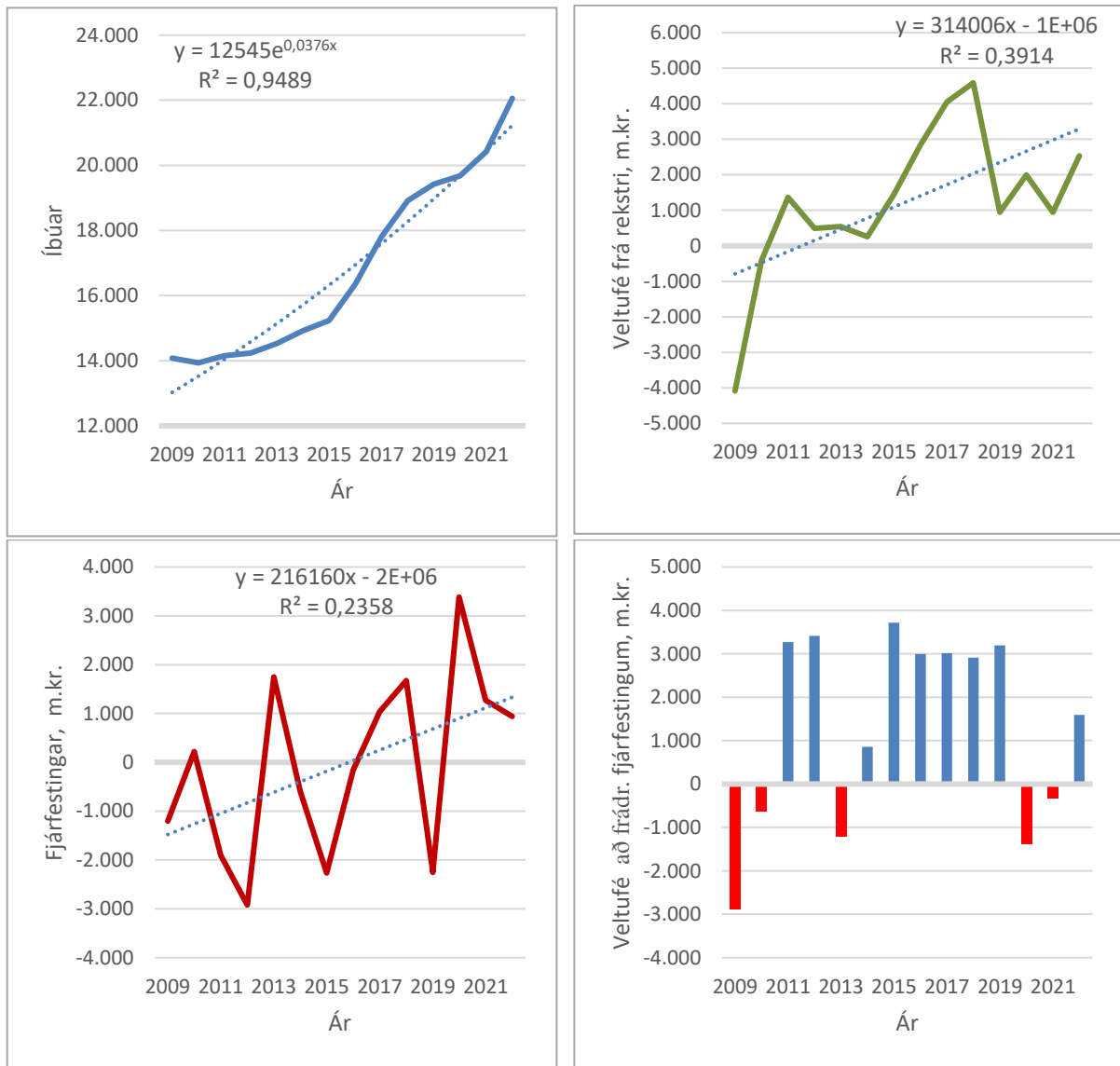
**Mynd 20: Fylgni íbúapróunar, fjárfestinga og veltufjár frá rekstri í Árborg árin 2009-2022.**

Unnið upp úr gögnum Sambands sveitarfélaga á Íslandi og Hagstofu Íslands. Krónutölur voru í milljónum króna á verðlagi 2022.

Athygli vekur að sveitarfélagið er ekki að fjárfesta mikið meira en t.d. Akraneskaupstaður eftir því sem íbúum fjölgar (eða um 663 þ.kr. á íbúa en 632 þ.kr. á íbúa í Akraneskaupstað) og minna en Borgarbyggð (868 þ.kr. á íbúa). Í Akraneskaupstað og Borgarbyggð var fjölgun íbúa innan við helmingi minni. Hins vegar fjárfesti Árborg tvöfalt meira en Reykjanesbær (333 þ.kr.) en þar var fjölgunin mikil eins í Árborg og í reynd meiri.

## 5.2 REYKJANESBÆR

Í Reykjanesbæ fjölgaði íbúum hratt (tæp 3,8%) á tímabilinu (Mynd 21, uppi t.v.). Það gerði veltufé frá rekstri líka (Mynd 21, uppi t.h.). Fjárfestingar jukust úr því að vera neikvæðar um 1 ma.kr. í að vera jákvæðar um 1 ma.kr. en sveiflukennnd var þróunin (Mynd 21, niðri t.v.). Á tímabilinu var munurinn á veltufé frá rekstri og fjárfestingum yfirleitt jákvæður (Mynd 21, niðri t.h.). Mest var hann neikvæður í upphafi en svo hélst hann yfirleitt jákvæður eftir það.



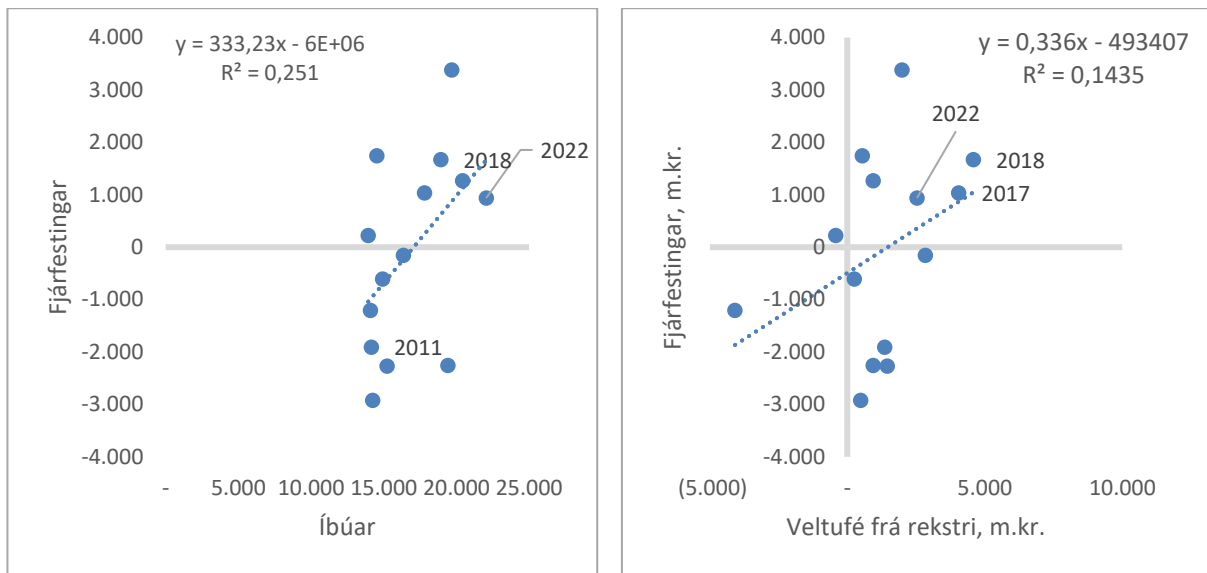
**Mynd 21: Íbúapróun, veltufé frá rekstri og fjárfestingar í Reykjanesbæ árin 2009-2022.**

Unnið upp úr gögnum Sambands sveitarfélaga á Íslandi og Hagstofu Íslands. Krónutölur voru í milljónum króna á verðlagi 2022.

Þegar munurinn á veltufé frá rekstri og fjárfestingum var lagður saman og í hann deilt með samtölu tekna allt tímabilið lenti Reykjanesbær í þriðja sæti í samanburði við öll sveitarfélög á landinu en því fyrsta ef horft var eingöngu til þeirra sambærilegustu (Tafla 2).

Vísbendingar um fylgni fjárfestinga og fjölda íbúa voru frekar veikar og það sama má segja um vísbendingar um fylgni á milli fjárfestinga og veltufjár frá rekstri (Mynd 22). Hún varð ekkert betri þó að miðað væri við VFR frá því í fyrra (eins og í tilfelli Akraneskaupstaðar og Borgarbyggðar).

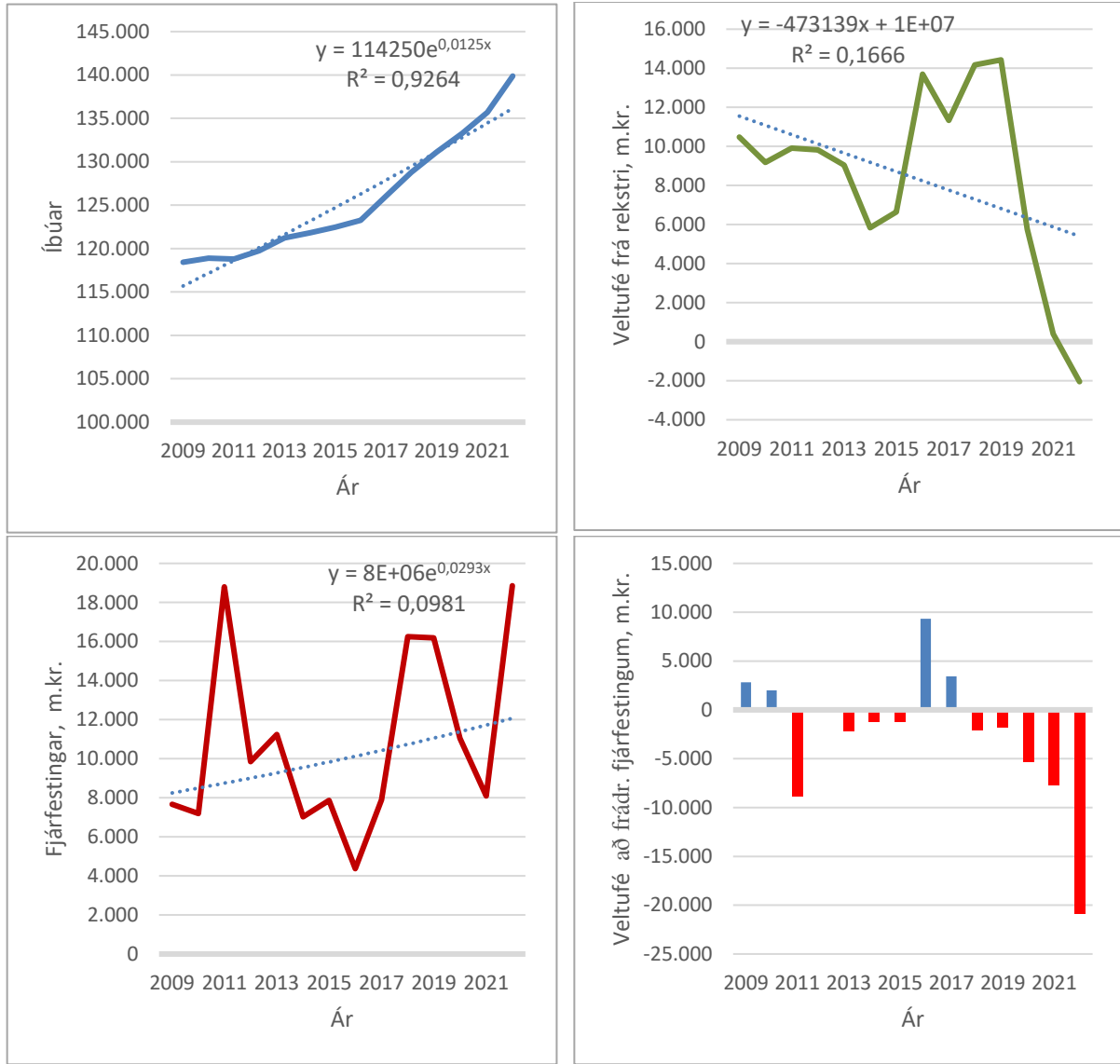




**Mynd 22: Fylgni íbúaþróunar, fjárfestinga og veltufjár frá rekstri í Reykjanesbæ árin 2009-2022.**  
 Unnið upp úr gögnum Sambands sveitarfélaga á Íslandi og Hagstofu Íslands. Krónutölur voru í milljónum króna á verðlagi 2022.

## 5.3 REYKJAVÍKURBORG

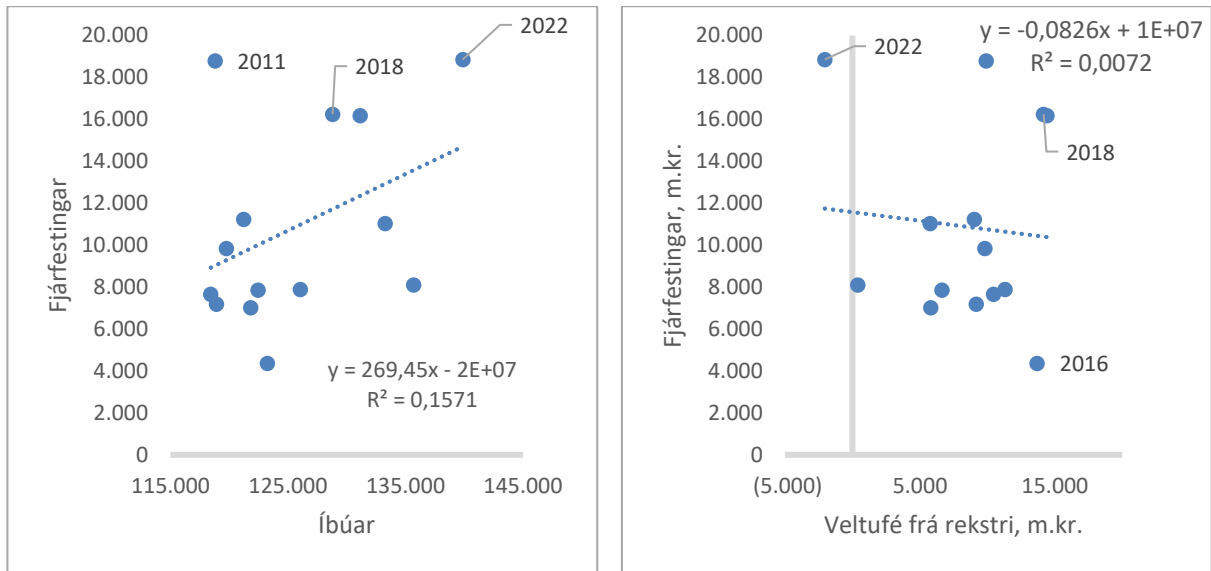
Íbúum fjölgaði (um tæp 1,3% árlega) í Reykjavíkurborg á tímabilinu (Mynd 23 uppi t.v.) en veltufé frá rekstri lækkaði (Mynd 23 uppi t.h.). Hins vegar jukust fjárfestingar heldur (Mynd 23 niðri t.v.). Þegar fjárfestingar voru dregnar frá veltufé frá rekstri sást að sú tala var oftast neikvæð og varð neikvæðari eftir því sem leið á tímabilið (Mynd 23 niðri t.h.).



**Mynd 23: Íbúaþróun, veltufé frá rekstri og fjárfestingar í Reykjavíkurborg árin 2009-2022.**

Unnið upp úr gögnum Sambands sveitarfélaga á Íslandi og Hagstofu Íslands. Krónutölur voru í milljónum króna á verðlagi 2022.

Samtala fyrrnefnds mismunar yfir allt tímabilið deilt með samtölu tekna á tímabilinu skiluðu Reykjavíkurborg 42. sæti í samanburði við öll önnur sveitarfélög á landinu (Tafla 8).

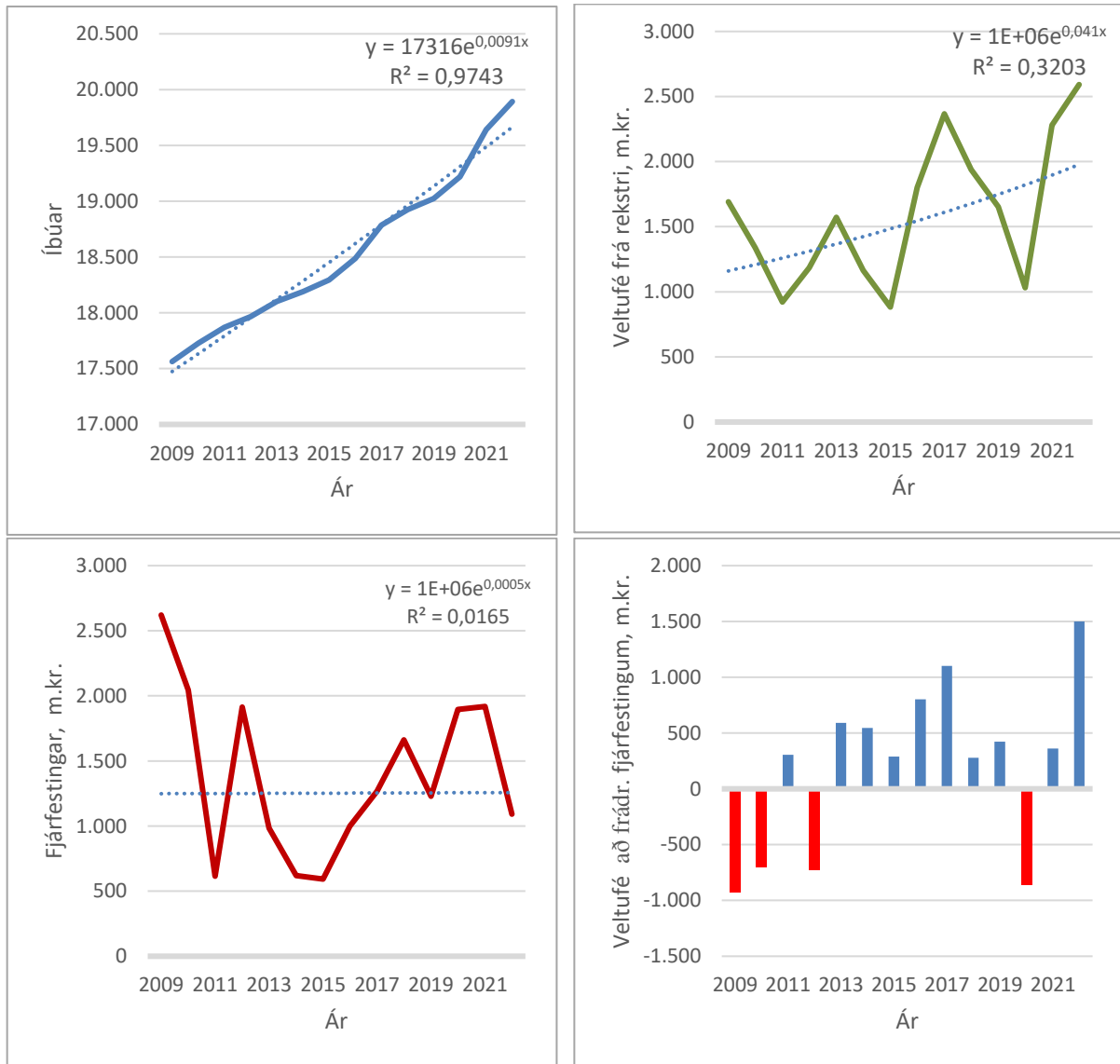


**Mynd 24: Fylgni íbúabróunar, fjárfestinga og veltufjár frá rekstri í Reykjavíkurborg árin 2009-2022.**  
Unnið upp úr gögnum Sambands sveitarfélaga á Íslandi og Hagstofu Íslands. Krónutölur voru í milljónum króna á verðlagi 2022.

Leitað var vísbendinga um fylgni á milli fjárfestinga og fjölda íbúa annars vegar og fjárfestinga og veltufjár frá rekstri (VFR) hins vegar og í ljós kom að þær voru frekar veikar. Athygli vakti að þær voru neikvæðari í síðara tilvikinu (Mynd 24). Það gæti verið vegna þess að fjárfestingarverkefni hafi beinst frekar að óreglulegu viðhaldi eða innviðum tengdum fyrirtækjarekstri. Ekki skipti máli fyrir fylgnina hvort VFR væri stillt upp á sama ári eða VFR frá því í fyrra (eins og í tilfalli Akraneskaupstaðar og Borgarbyggðar) gagnvart fjárfestingum.

## 5.4 AKUREYRARBÆR

Íbúþróun í Akureyrarbæ var jákvæð (um 0,9% árlega) á umræddu tímabili (Mynd 25, uppi t.v.). Það var þróun veltufjár frá rekstri líka (um 4,1% árlega) (Mynd 25, uppi t.h.). Fjárfestingar stóðu nokkurn veginn í stað yfir tímabilið en voru sveiflukenndar á milli ára (Mynd 25, niðri t.v.). Mismunur veltufjár frá rekstri og fjárfestinga þróaðist af þessum sökum með hagfelldum hætti úr því að vera frekar neikvæður í að vera mun jákvæðari (Mynd 25, niðri t.h.).

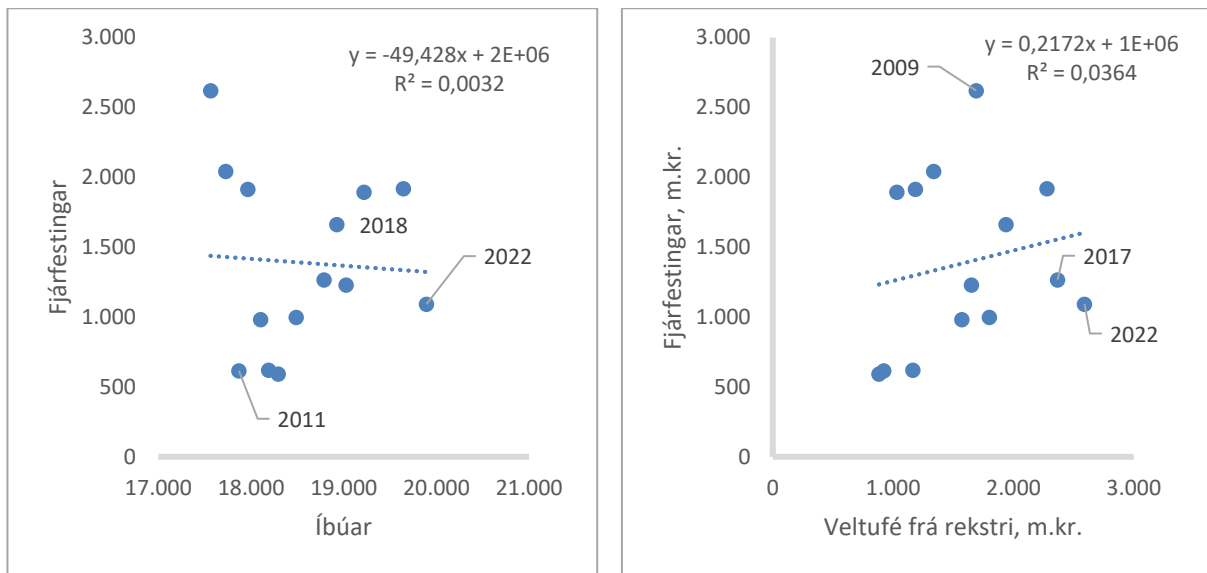


**Mynd 25: Íbúþróun, veltufé frá rekstri og fjárfestingar í Akureyrarbæ árin 2009-2022.**

Unnið upp úr gögnum Sambands sveitarfélaga á Íslandi og Hagstofu Íslands. Krónutölur voru í milljónum króna á verðlagi 2022.

Mismunur veltufjár frá rekstri og fjárfestingum deilt með tekjum allt tímabilið skilaði Akureyrarbæ 29. sæti í samanburði við öll önnur sveitarfélög (Tafla 8).

Veik fylgni var bæði á milli fjölgunar íbúa og fjárfestinga (Mynd 20, t.v.) sem og fjárfestinga og veltufjár frá rekstri (Mynd 20, t.h.). Samanburður fjárfestinga við fyrra árs veltufé frá rekstri breytti litlu um það.



**Mynd 26: Fylgni íbúabróunar, fjárfestinga og veltufjár frá rekstri í Akureyrarbae árin 2009-2022.**

Unnið upp úr gögnum Sambands sveitarfélaga á Íslandi og Hagstofu Íslands. Krónutölur voru í milljónum króna á verðlagi 2022.

## 6 FREKARI SAMANBURÐUR OG SAMANTEKT

Borgarbyggð kom best út meðal sveitarfélaga á Vesturlandi í þessum samanburði (Tafla 7). Ákveðið var að horfa til uppsafnaðs veltufjár frá rekstri að frádregnum fjárfestingum (VFRFU) í samanburði við öll sveitarfélög annars vegar en hins vegar var horft til við viðkomandi samanburðarsveitarfélaga. Svo var horft til þess hvort fjárfestingar sveitarfélaga væru í einhverjum takti við íbúapróun og hvort fylgni væri á milli fjárfestinga og veltufjár frá rekstri.

Tekið skal fram að þetta er ekki fullkominn mælikvarði á fjármálastjórn eða fjárhagsstöðu sveitarfélaga heldur fyrst og fremst möguleg vísbending um það og tilraun til að draga efni þessa Hagvísis saman með einföldum hætti.

**Tafla 7: Samandregnar niðurstöður.**

Upplýsingar SSV.

SVEITARFÉLAG	VFRFU/TEKJUR ÖLL SVEITARFÉLÖG	VFRFU/TEKJUR SAMANBURÐAR- SVEITARFÉLÖG	FYLGNI FJÁRFESTING ÍBÚAR	FYLGNI FJÁRFESTING VFR	HEILDAR- EINKUNN
Akraneskaupstaður	8 (9)	3/7 (5)	0,47 (10)	0,40 (9)	<b>33</b>
Skorradalshreppur	64 (2)	6/6 (2)			
Hvalfjarðarsveit	2 (10)	1/6 (10)	- (3)	0,07 (4)	<b>27</b>
Borgarbyggð	10 (8)	1/6 (10)	0,23 (8)	0,50 (10)	<b>36</b>
Eyja- og Miklaholtshreppur	52 (3)	2/9 (8)	0,01 (4)	0,00 (3)	<b>18</b>
Grundarfjarðarbær	28 (5)	4/7 (4)	0,33 (9)	0,40 (9)	<b>27</b>
Sveitarfélagið Stykkishólmur	45 (4)	5/7 (3)	0,01 (5)	0,13 (5)	<b>17</b>
Snæfellsbær	20 (6)	2/7 (7)	0,11 (7)	0,15 (6)	<b>26</b>
Dalabyggð	16 (7)	3/9 (6)	0,07 (6)	0,23 (7)	<b>26</b>
Útskýringar á einkunnagiöf: Heildareinkunn er samtala talnanna í svigunum. Best er að heildareinkunn sé sem hæst. Gildin fyrir framan töluna í sviga í hverjum reit koma beint úr matinu sem fór fram í köflunum hér á undan. Þar gildir almennt að best er að gildin séu sem hæst nema í tveimur fremstu reitunum (VFRFU) því þar er vísað til sætis og best að vera í fyrsta sæti og síst í því 64.					

Akraneskaupstaður féll niður í annað sæti á eftir Borgarbyggð en þar munaði um það að Borgarbyggð kom betur út en Akraneskaupstaður þegar horft var til hlutfallsins VFRFU/Tekjur m.t.t. sambærilegra sveitarfélaga eingöngu.

Í 3.-4. sæti komu Hvalfjarðarsveit og Grundarfjarðarbær. Fast á hæla þeirra fylgdu Dalabyggð og Snæfellsbær og þar á eftir Eyja- og Miklaholtshreppur og Sveitarfélagið Stykkishólmur.

Taka verður fram að útkoma eins árs olli því að bæði Dalabyggð og Sveitarfélagið Stykkishólmur voru miklu neðar en annars hefði orðið. Það var árið 2013 í Dalabyggð og 2017 í Sveitarfélaginu Stykkishólmi. Ef þeim hefði verið sleppt hefði niðurstaðan mögulega orðið önnur fyrir þau.

Athygli vekur að Akureyrarkaupstaður, Reykjanesbær, Reykjavíkurborg og Sveitarfélagið Árborg sem valin voru utan Vesturlands til frekari rýni lentu í 29., 3., 42. og 63. sæti í samanburðinum um VFRFU/Tekjur (Tafla 8). Þessi stærstu sveitarfélög landsins lenda nokkuð jafnt dreift á öllum

einkunnaskalanum í þessum samanburði eða frá þriðja efsta sæti til þess næst neðsta. Það gera sveitarfélögin á Vesturlandi líka en frekar þannig að fámenn sveitarfélög lentu neðarlega og fjölmenn ofarlega þó það sé alls ekki einhlítt. Samt urðu bara tvö sveitarfélög á Vesturlandi lægri en það sem kom næst best út í þessum fjögurra sveitarfélaga hópi en það var Akureyrarkaupstaður sem lenti í 29. sæti.

Absólútt gildi töflunnar (Tafla 8, dálkur með tölugildum lengst til vinstri) er uppsafnað veltufé frá rekstri að frádregnum fjárfestingum á tímabilinu 2009-2022 og var það neikvæðast í Reykjavík upp á 33,7 ma.kr. Athygli vekur að Sveitarfélagið Árborg var næst á eftir borginni með það gildi neikvætt upp á 12,5 ma.kr. Þar á eftir kom Mosfellsbær með um -7 ma.kr. og Garðabær með -3,8 ma.kr., Skagafjörður með -3,6 ma.kr. og Grindavíkurbær -2,2 ma.kr.. Önnur sveitarfélög voru í um -1 ma.kr. og lægri mínusgildi eða plúsgildi. Reykjanesbær skilaði hæstri jákvæðri niðurstöðu að þessu leyti upp á 18,5 ma.kr. Hafnarfjörður kom næst á eftir með 17,8 ma.kr. og Akraneskaupstaður í því þriðja með 6,6 ma.kr. Næst á eftir voru Vestmannaeyjabær með 5 ma.kr., Kópavogur með 3,7 ma.kr., Akureyri með 3 ma.kr., Borgarbyggð með 2,9 ma.kr., Sveitarfélagið Ölfus með 2,4 ma.kr., Norðurþing með 1,7 ma.kr., Fjarðabyggð með 1,6 ma.kr. og Grímsnes- og Grafningshreppur með 1,2 ma.kr. en önnur voru lægri.

Megintilgangur Hagvísisins var að bera saman vestlensk sveitarfélög er varðar veltufé frá rekstri og fjárfestingar að teknu tilliti til íbúapróunar. Heilt yfir verður samt varla sagt að vísbendingar séu hér um að sveitarfélög á Vesturlandi fari óvarlega þegar kemur að fjármálastjórn hvað þá glannalega þegar þau eru borin saman við önnur sveitarfélög á landinu. Enga sambærilega þróun er að finna og þá sem hefur verið í Sveitarfélaginu Árborg sem hefur nú kallað á bráð úrræði og hefur sett sveitarfélaginu fjárhagslegar skorður næstu misserin. Bent skal á að tölur yfir Skorradalshrepp voru ekki nægar til að draga einhverjar ályktanir um hann.

## 7 VIÐAUKI

## 7.1 UPPSAFNAÐ VELTUFÉ FRÁ REKSTRI AÐ FRÁDREGNUM FJÁRFESTINGUM FYRIR ÖLL SVEITARFÉLÖG

Tafla 8: VFRFU árin 2009-2022 í öllum sveitarfélögum landsins.

Upplýsingar SSV.

Sveitarfélag	A: VFRFU	B: VFRFU/Tekjur	C: VFRFU/VFR	Röð B
Akraneskaupstaður	6.615.930	0,071586	0,464295	8
Akureyrarbær	2.967.560	0,011022	0,132363	29
Árneshreppur	43.543	0,022884	1,011633	19
Ásahreppur	395.309	0,073409	0,555234	6
Bláskógabyggð	- 426.095	-0,02291	-0,32083	43
Bolungarvíkurkaupstaður	- 755.603	-0,04865	-1,07416	57
Borgarbyggð	2.871.669	0,052003	0,468806	10
Dalabyggð	352.752	0,029512	0,342079	16
Dalvíkurbyggð	529.164	0,018247	0,148775	23
Eyja- og Miklaholtshreppur	- 111.057	-0,03513	-3,09749	52
Eyjafjarðarsveit	799.710	0,049281	0,508457	12
Fjallabyggð	906.233	0,026897	0,183547	17
Fjarðabyggð	1.563.264	0,018956	0,220084	22
Fljótsdalshreppur	- 432.993	-0,07507	-0,67268	62
Flóahreppur	45.351	0,004169	0,059983	34
Garðabær	- 3.758.577	-0,01874	-0,15942	41
Grindavíkurbær	- 2.158.000	-0,05074	-0,32249	60
Grímsnes- og Grafningshreppur	1.228.912	0,089094	0,733174	4
Grundarfjarðarbær	197.353	0,013572	0,167835	28
Grýtubakkahreppur	58.282	0,008548	0,128923	32
Hafnarfjörður	17.829.478	0,050731	0,85119	11
Hrunamannahreppur	- 152.425	-0,0105	-0,20751	39
Húnabyggð	- 1.088.702	-0,04772	-1,01744	56
Húnaþing vestra	216.389	0,009657	0,11203	30
Hvalfjarðarsveit	1.378.946	0,098382	0,424708	2
Hveragerðisbær	- 1.093.426	-0,02815	-0,38682	49
Hörgársveit	- 98.659	-0,00945	-0,10088	38
Ísafjarðarbær	876.898	0,014473	0,211467	27
Kaldrananeshreppur	55.698	0,01938	0,366162	21
Kjósarhreppur	- 103.541	-0,02585	-0,24698	48
Kópavogur	3.739.255	0,00878	0,111258	31
Langanesbyggð	- 404.683	-0,03006	-0,3574	50
Mosfellsbær	- 6.992.642	-0,04996	-0,64713	58
Múlaþing	109.281	0,001316	0,016161	36
Mýrdalshreppur	457.512	0,044777	0,318858	13
Norðurþing	1.685.502	0,033931	0,342281	14
Rangárþing eystra	- 345.899	-0,01314	-0,13013	40
Rangárþing ytra	455.819	0,017851	0,153768	24
Reykholahreppur	109.607	0,015649	0,28633	25



Reykjanesbær	18.529.798	0,089519	1,058729	3
Reykjavíkurborg	-33.684.560	-0,0207	-0,28396	42
Seltjarnarnes	- 11.649	-0,00021	-0,00361	37
Skaftárhreppur	235.132	0,024702	0,363205	18
Skagabyggð	16249,0165	0,378566	0,006867	1
Skagafjörður <sup>1)</sup>	- 3.641.464	-0,05094	-1,02432	61
Skeiða- og Gnúpverjahreppur	14.894	0,001373	0,020607	35
Skorradalshreppur <sup>1)</sup>	- 84.696	-0,23778	2,021597	64
Snæfellsbær	654.236	0,022039	0,158443	20
Strandabyggð	- 232.990	-0,02399	-0,73754	46
Suðurnesjabær	- 1.188.419	-0,02324	-0,27304	44
Súðavíkurbreppur	179.730	0,033175	0,428814	15
Svalbarðsstrandarhreppur	35.450	0,005335	0,044811	33
Sveitarfélagið Árborg	-12.543.783	-0,11001	-4,36802	63
Sveitarfélagið Hornafjörður	545.533	0,015151	0,089243	26
Sveitarfélagið Skagaströnd	- 451.025	-0,04999	-1,56546	59
Sveitarfélagið Stykkishólmur	- 478.061	-0,02357	-0,50211	45
Sveitarfélagið Vogar	- 715.264	-0,04226	-2,2583	55
Sveitarfélagið Ölfus	2.356.975	0,073033	0,578739	7
Tálknafjarðarhreppur	- 239.356	-0,04195	-6,1076	54
Tjörneshreppur <sup>1)</sup>	63.807	0,055783	0,678905	9
Vestmannaeyjabær	4.954.452	0,083413	0,397777	5
Vesturbyggð	- 608.580	-0,03318	-0,92864	51
Vopnafjarðarhreppur	- 470.390	-0,04013	-1,87465	53
Þingeyjarsveit	- 625.215	-0,02532	-0,74697	47
Veltufé frá rekstri að frádregnum fjárfestingum uppsafnað árin 2009-2022 er skammstafað VFRFU 1) Hér vantaði gögn fyrir eitt eða fleiri ár. Notuð voru þau gögn sem til voru.				

## 8 HEIMILDASKRÁ

---

- Anton Guðjónsson. (2023, 11. apríl). Alvarleg staða uppi í Árborg. *Morgunblaðið*. Sótt á: [https://www.mbl.is/frettir/innlent/2023/04/11/alvarleg\\_stada\\_uppi\\_i\\_arborg/](https://www.mbl.is/frettir/innlent/2023/04/11/alvarleg_stada_uppi_i_arborg/)
- kgk. (2019). Ríkið dæmt til að greiða hundruð milljóna: Fimm sveitarfélög höfðuðu mál vegna skerðingar greiðslna úr Jöfnunarsjóði. *Skessuhorn*. Sótt á: <https://timarit.is/page/7221843?iabr=on#page/n10/mode/2up/search/+grei%C3%B0slur%20+Hvalfjar%C3%B0arsveit>
- Mbl. (2023, 18. apríl). Árborg segir upp 57 starfsmönnum. *Morgunblaðið*. Sótt á: [https://www.mbl.is/frettir/innlent/2023/04/11/alvarleg\\_stada\\_uppi\\_i\\_arborg/](https://www.mbl.is/frettir/innlent/2023/04/11/alvarleg_stada_uppi_i_arborg/)
- Sigurður Ármann Snævarr & Jóhannes Á. Jóhannesson. (2023). *Árbók sveitarfélaga 2023*. Sótt á: <https://www.samband.is/wp-content/uploads/2023/11/rbok-2023-bokin-oll.pdf>
- Vífill Karlsson. (2009). *Kreppan á Vesturlandi: Áhrif 10% samdráttar á atvinnustig á Vesturlandi, brotið upp eftir sveitarfélögum*. Sótt á: [https://ssv.is/wp-content/uploads/2016/09/Skra\\_0038401.pdf](https://ssv.is/wp-content/uploads/2016/09/Skra_0038401.pdf)
- Vífill Karlsson. (2020). Fasteignamarkaðurinn á Vesturlandi 2020. *Hagvísir Vesturlands*, 20(1), 1-54.