



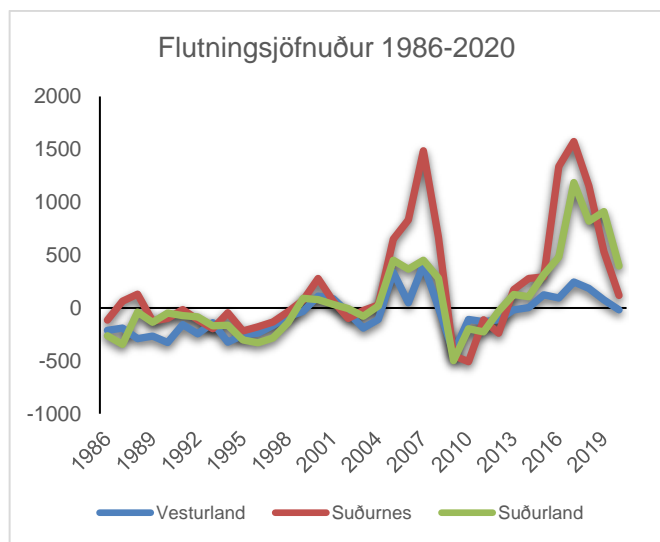
Glefsa

Brot úr hagvísum og skýrslum SSV – 1. tbl. 2021

Aðfluttir umfram brottflutta

Vífill Karlsson

Fleiri fluttu til **Vesturlands** en þeir sem fluttu frá því á árunum fyrir háþörk tveggja síðastliðinna hagvaxtar-skeiða. Á samdráttarskeiðum gerðist hið gagnstæða og Vesturland tapaði fleiri íbúum frá sér en það fékk til sín. Það sést vel á næstu mynd (bláa línan) sem sýnir flutningsjöfnuð Vesturlands. Til útskýringar þá er **flutningsjöfnuður** sama og **aðfluttir umfram brottflutta** eða fjöldi íbúa sem flyst til tiltekins landsvæðis að frádregnum þeim fjölda sem flyst frá því til annarra svæða.

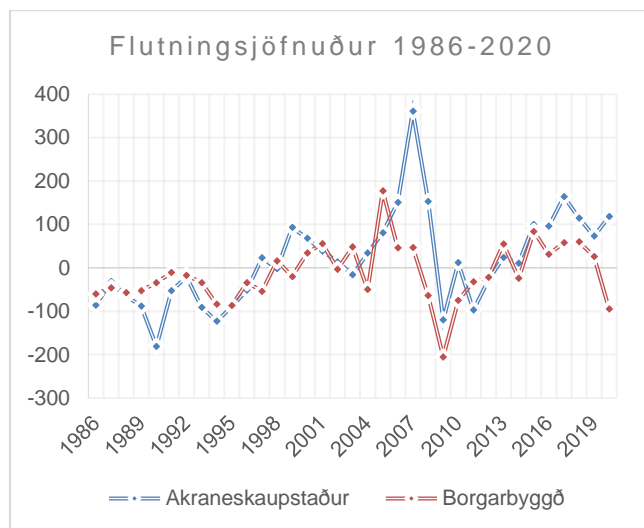


Þegar þessi þróun er borin saman við Suðurnes og Suðurland kemur í ljós að Suðurnes fékk miklu fleiri til sín á hagvaxtar-skeiðinu fyrir Bankahrún en bæði Suðurland og Vesturland. Hins vegar er hreint tap landshlutanna allra mjög sambærilegt í kreppunni sem fylgdi á eftir. Þetta eru ekki hlutfallstölur heldur fjöldi íbúa.

Á hagvaxtar-skeiðinu í aðdraganda Covid-kreppunnar var þróunin á Suðurlandi og Suðurnesjum sambærileg og miklu jákvæðari en á Vesturlandi þegar horft er á flutningsjöfnuðinn. Flutningsjöfnuðurinn náði hámarki árið 2017, á öllum landsvæðunum þremur, sem er nokkru fyrir Covid en ferðapjónustan, sem leiddi þetta hagvaxtar-skeið, hafði borið sig illa vegna sterkrar krónu um tíma og fjölgun erlendra ferðamanna, sem hafði mælst lengi í tugum prósentu á milli ára á þessu skeiði, féll úr 24,1% á milli árána 2016-2017 í 5,3% á milli árána 2017-2018 og hefur verið neikvæð eftir það til 2020. Fyrst vegna styrkingu krónunnar, þá falls Wow-air og síðan Covid-19.

Á árunum eftir 2017 dróst flutningsjöfnuðurinn hratt saman á Suðurlandi og Suðurnesjum. Samskonar þróun var á Vesturlandi þó vægari sé.

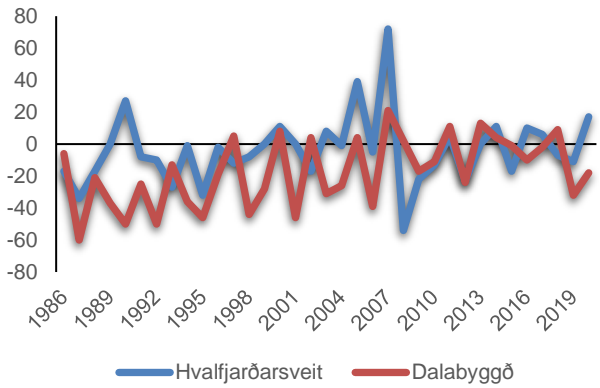
Suðurland og Suðurnes voru valin til samanburðar vegna þess að, ásamt Vesturlandi, eru þau næst höfuðborgarsvæðinu af þeim átta landsvæðum sem oft eru notuð til að skipta upp landinu í hagtolum. Þegar kemur að umfjöllun um flutningsjöfnuð er einmitt áhugavert að bera þessi þrjú svæði saman þar sem þau hafa verið „í samkeppni“ um íbúa frá höfuðborgarsvæðinu sem hafa vilja setjast að á fámennari stöðum en stunda vinnu eða nám áfram á höfuðborgarsvæðinu. Ýmsar ástæður geta verið fyrir því eins og t.d. lægra fasteignaverð, minni umferð, betri loftgæði, betra aðgengi að leikskólaláttum eða almennt barnvænni samfélög. Það er því kannski best að bera Suðurnes saman við þá hluta Vesturlands og Suðurlands sem eru álíka langt frá höfuðborgarsvæðinu og ystu staðir Suðurnesja. Það eru þá helst Akraneskaupstaður, Hvalfjarðarsveit og mögulega Borgarbyggð.



Þegar flutningsjöfnuður var skoðaður fyrir **Akraneskaupstað** og **Borgarbyggð** kom í ljós að hann fór lækkanði í báðum sveitarfélögum frá árinu 2017. Þó lækkaði hann miklu hraðar í Borgarbyggð en í Akraneskaupstað og var orðinn neikvæður árið 2020. Sú hraða neikvæða þróun á milli árána 2019 og 2020 í Borgarbyggð er ekki rakin til Borgarness. Á milli þessara ára jókst hann lítið eitt hjá Akraneskaupstað eftir hægga samfellda lækkanun undanfarinna tveggja ára.



Flutningsjöfnuður 1986-2020

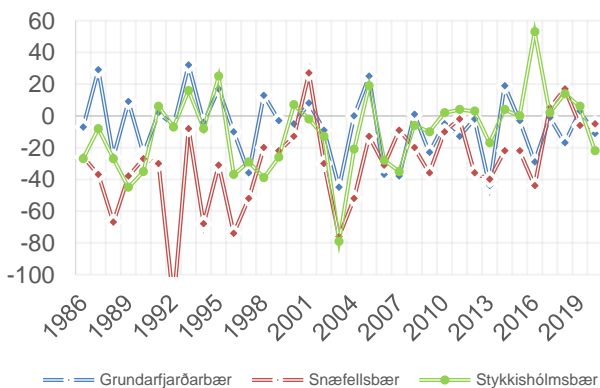


Næst voru Hvalfjarðarsveit og Dalabyggð skoðuð saman í mynd. Þau eru álíka fjölmenn þar sem íbúar dreifbýlisins eru hlutfallslega margir í samanburði við þá sem búa í þéttbýli. Hvalfjarðarsveit er hins vegar nærri höfuðborgarsvæðinu á meðan Dalabyggð er það alls ekki.

Athygli vekur að í **Hvalfjarðarsveit** er ris sjáanlegt í flutningsjöfnuðnum á árunum fyrir Bankahrun og dýfa í kjölfarið líkt og fyrir Vesturland allt, Suðurland, Suðurnes, Borgarbyggð og þó sérstaklega í Akraneskaupstað. Hins vegar verður þess ekki vart í Hvalfjarðarsveit í uppsveiflunni fyrir Covid-kreppu.

Þróunin í **Dalabyggð** sveiflast hins vegar ekki á nokkurn hátt í takti við hagsveifluna líkt og lýst hefur verið hjá öðrum sveitarfélögum og landshlutum. Þar gætir hins vegar stöðugs bata allt tímabilið þar sem flutningsjöfnuðurinn fór úr því að vera neikvæður í það að vera lítið neikvæður og stundum jákvæður. Svo er eins og sú þróun taki skyndilega breytingum árið 2018 til hins verra. Vonandi er þar um tilviljunarkennt frávik að ræða.

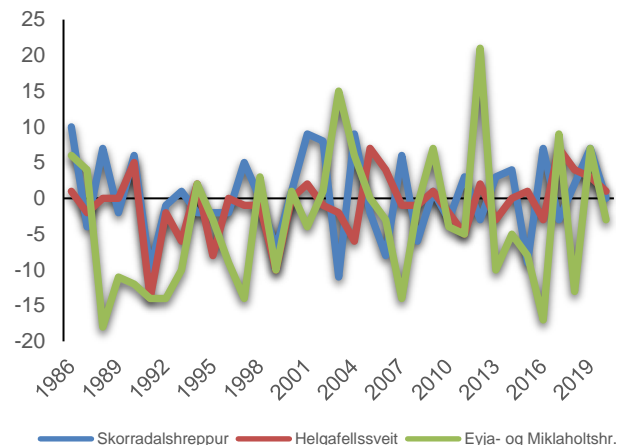
Flutningsjöfnuður 1986-2020



Víkur nú sögunni að þremur stærstu sveitarfélögum Snæfellsness: **Stykkishólmsbæ, Grundarfjarðarbæ og Snæfellsbæ**. Þar ber myndræn framsetning á gögnum yfir flutningsjöfnuð engan vott um fylgni á milli þeirra og hagsveiflna. Af tölunum má hins vegar ráða að flutningsjöfnuðurinn var hagfelldari í þeim öllum síðast liðin 10 ár í samanburði við 10 árin þar á undan. Meðaltal hans 2011-2020 var að vísu enn þá neikvætt í Grundarfjarðarbæ og Snæfellsbæ en minna neikvætt en 2001-2010. Það fór hins vegar úr því að vera neikvætt 2001-2010 í Stykkishólmsbæ í að vera jákvætt 2011-2020.

Meðaltal flutningsjafnaðarins árunum 2001-2010 var hagfelldara í Snæfellsbæ og Stykkishólmsbæ en meðaltal hans 1986-2000. Þessu var hins vegar öfugt farið í Grundarfjarðarbæ.

Flutningsjöfnuður 1986-2020



Að lokum skal greint frá þróuninni í allra fámennustu sveitarfélögum Vesturlands: **Skorradalshreppi, Eyja- og Miklaholtshreppi og Helgafellssveit**. Þar er fyrst athyglisvert að sjá tvo toppa í Eyja- og Miklaholtshreppi en u.þ.b. 4-5 árum fyrir toppa þessara tveggja hagsveiflna sem minnst hefur verið á hér fyrr. Ef reiknuð eru meðaltöl flutningsjafnaðanna eins og fyrir þrjú stærstu sveitarfélög á Snæfellsnesi, árin 1986-2000, 2001-2010 og 2011-2020 kemur í ljós að þróunin var bara neikvæð hjá Eyja- og Miklaholtshreppi á milli 2001-2010 og 2011-2020. Í hinum tveimur var hún lítið eitt jákvæð. Tekið skal fram að meðaltalið var alveg við núllið (0,1 og 0,3 eða í jafnvægi) í þeim öllum árin 2001-2010. Á milli tímabilanna 1986-2000 og 2001-2010 var þróunin lítið eitt jákvæð í öllum sveitarfélögum þremur.