



# Aukin samvinna safna á Vesturlandi

Samantekt unnin haustið 2019

## Efnisyfirlit

1.0 Inngangur .....	3
1.1 Lýsing verkefnis .....	4
1.2 Helstu niðurstöður .....	4
2.0 Söfn á Vesturlandi í eigu og eða rekstri sveitarfélaga .....	5
2.1 Byggðasafn Snæfellinga og Hnappdæla - Norska Húsið .....	6
2.1.1. Samstarf safnsins við aðila í sveitarfélaginu .....	6
2.1.2. Samstarf safnsins við önnur söfn eða menningarstarfsemi á Vesturlandi .....	7
2.2. Amtbókasafnið í Stykkishólmi .....	7
2.2.1. Samstarf safnsins við aðila í sveitarfélaginu .....	7
2.2.2. Samstarf safnsins við önnur söfn eða menningarstarfsemi á Vesturlandi .....	7
2.3. Safnahús Borgarfjarðar .....	7
2.3.1. Samstarf safnsins við aðila í sveitarfélaginu .....	8
2.3.2. Samstarf safnsins við önnur söfn eða menningarstarfsemi á Vesturlandi .....	8
2.4. Héraðsskjalasafn Borgarfjarðar .....	9
2.4.1. Samstarf safnsins við aðila í sveitarfélaginu .....	9
2.4.2. Samstarf safnsins við önnur söfn eða menningarstarfsemi á Vesturlandi .....	9
2.5. Héraðsbókasafn Borgarfjarðar .....	9
2.5.1. Samstarf safnsins við aðila í sveitarfélaginu .....	10
2.5.2. Samstarf safnsins við önnur söfn eða menningarstarfsemi á Vesturlandi .....	10
2.6. Byggðasafnið á Görðum Akranesi .....	10
2.6.1. Samstarf safnsins við aðila í sveitarfélaginu .....	11
2.6.2. Samstarf safnsins við önnur söfn eða menningarstarfsemi á Vesturlandi .....	11
2.7. Bókasafn Akraness .....	11
2.7.1 Samstarf safnsins við aðila í sveitarfélaginu .....	11
2.7.2. Samstarf safnsins við önnur söfn eða menningarstarfsemi á Vesturlandi .....	12
2.8. Héraðsskjalasafn og Ljósmyndasafn Akraness .....	12
2.8.1. Samstarf safnsins við aðila í sveitarfélaginu .....	12
2.8.2. Samstarf safnsins við önnur söfn eða menningarstarfsemi á Vesturlandi .....	13
2.9. Sögumiðstöð Grundarfjarðar .....	13
2.9.1. Samstarf safnsins við aðila í sveitarfélaginu .....	13
2.9.2. Samstarf safnsins við önnur söfn eða menningarstarfsemi á Vesturlandi .....	14
2.10. Pakkhúsið Snæfellsbæ .....	14

2.10.1. Samstarf safnsins við aðila í sveitarfélaginu .....	14
2.10.2. Samstarf safnsins við önnur söfn eða menningarstarfsemi á Vesturlandi .....	15
2.11. Bókasafnið í Snæfellsbæ .....	15
2.11.1. Samstarf safnsins við aðila í sveitarfélaginu .....	15
2.11.2. Samstarf safnsins við önnur söfn eða menningarstarfsemi á Vesturlandi .....	15
2.12. Byggðasafn Dalamanna.....	15
2.12.1. Samstarf safnsins við aðila í sveitarfélaginu .....	16
2.12.2. Samstarf safnsins við önnur söfn eða menningarstarfsemi á Vesturlandi .....	16
3.0 Hugmyndir um aukið samstarf safna sveitarfélaga á Vesturlandi .....	16
4.0. Lokaorð og næstu skref.....	21
Viðauki I - Viðmælendur .....	22

## 1.0 Inngangur

Í samningi á milli stjórnvalda og Samtaka sveitarfélaga á Vesturlandi er kveðið á um að Sóknaráætlun Vesturlands 2015-2019 skuli marka stefnu landshlutans í menningarmálum.

Í stöðumati sóknaráætlunar segir að menningarlíf hafi eflst verulega á Vesturlandi undanfarin ár og sveitarfélögin geri sér betur grein fyrir mikilvægi menningarlífs fyrir búsetu. Víða á Vesturlandi hafi vaxið upp mjög öflugir sprotar sem hafi skapað margskonar tækifæri til fróðleiks og afþreyingar. Störfum í skapandi greinum hafi fjölgað og þar liggi ýmis tækifæri.

Lögð var áhersla á að **menningarstefnan yrði sameign landshlutans** og því leitað fulltingis fólks á öllum svæðum hans við gerð hennar og mögulega hefur þú verið þátttakandi í stefnumótuninni.

Menningarstefna Vesturlands byggir á fimm þáttum sem aðilar voru sammála um að skiptu mestu máli í menningarmálum, þeir eru eftirfarandi:

- MENNINGARUPPELDI
- LISTIR
- NÝSKÖPUN
- MENNINGARARFUR
- SAMVINNA

Samtök sveitarfélaga á Vesturlandi ber ábyrgð á mörgum þeirra aðgerða sem liggja undir markmiðum menningarstefnunnar. Eitt af þeim markmiðum er „Samstarf sveitarfélaga um safnamál á Vesturlandi“ sem finna má í áherslupættinum samvinna.

Ráðgjafafyrirtækið Creatrix ehf. vann skýrsluna.

## 1.1 Lýsing verkefnis

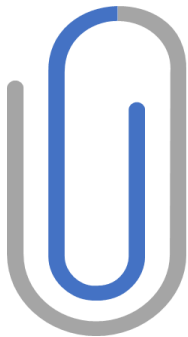
Verkefnið fólst í því að taka viðtöl við forstöðumenn safna í eigu sveitarfélaga á Vesturlandi. Einnig voru tekin viðtöl við safnverði og starfsfólk safna. Viðtalsramminn var nokkuð opinn en lagt var upp með eftirfarandi spurningar:



- Gætir þú vinsamlega lýst starfsemi þinnar stofnunar/safns í stuttu máli.
- Hverskonar samstarf á stofnunin/safnið við aðila í sveitarfélaginu?
- Hverskonar samstarf á stofnunin/safnið við önnur söfn eða menningarstarfsemi á Vesturlandi?
- Hvaða tækifæri sérð þú til að efla samstarf safna og menningarstofnanna á Vesturlandi?
  - Hvað þarf til að svo verði?
  - Hverjar telur þú helstu hindranirnar?

Snerist því verkefnið fyrst og fremst um það að fá fram hugmyndir safnafólks um möguleikana á auknu samstarfi safna á Vesturlandi.

## 1.2 Helstu niðurstöður



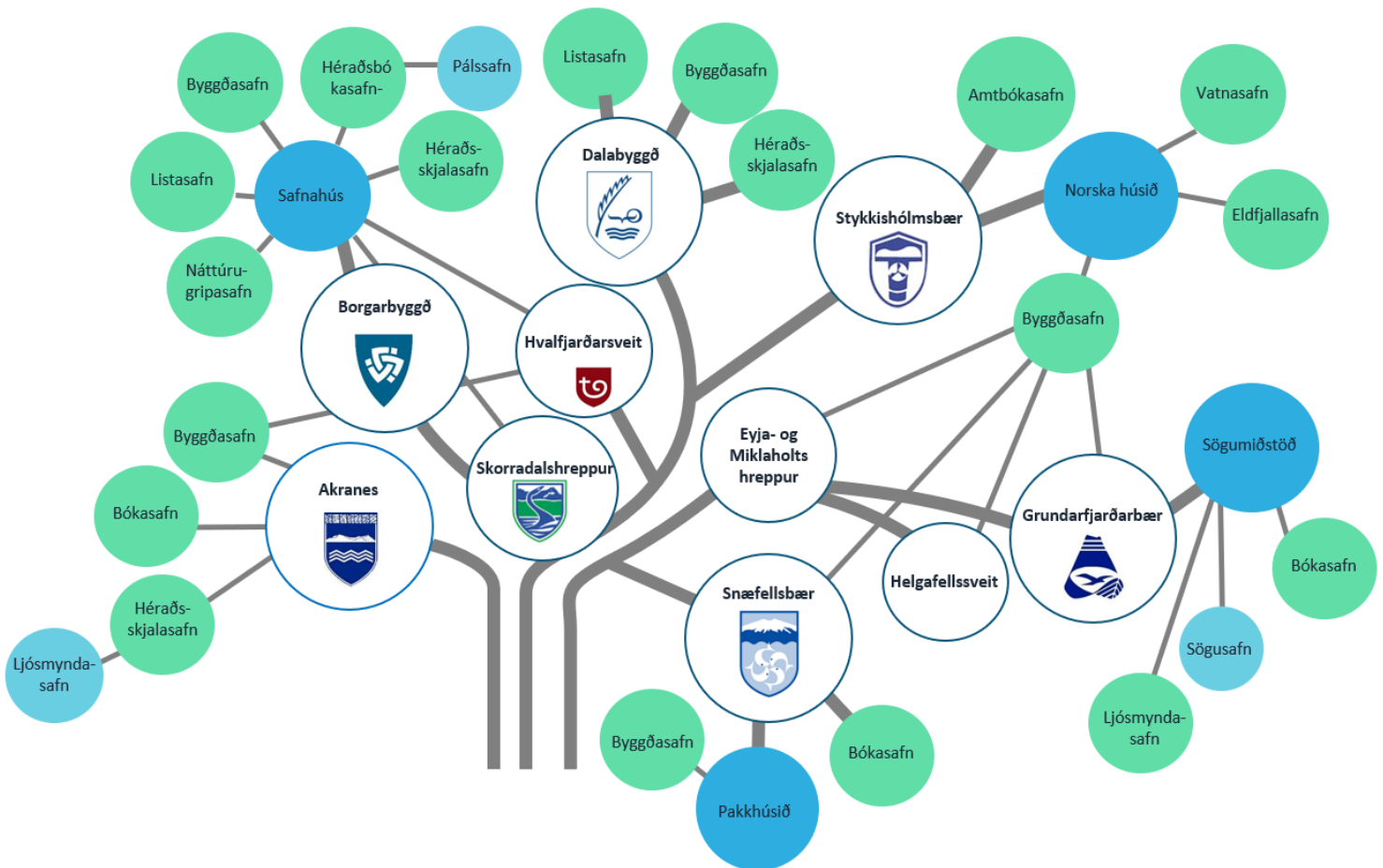
Í viðtölunum kom fram að mörg safnanna eru í töluverðu samstarfi innan sinna sveitarfélaga og er það samstarf bæði við ýmsar stofnanir eins og skóla, leikskóla, dvalarheimili og félagasamtök af ýmsu tagi sem og við setur, sýningar og listamenn sem ekki heyra beint undir rekstur sveitarfélagana.

Samstarf safna á Vesturlandi hefur bæði verið beint á milli safna sem og í gegnum SSV meðal annars með liðstyrk menningarfulltrúa. Eins hefur samstarf á Snæfellsnesi verið mikið í gegnum Svæðisgarðinn.

Í viðtölunum komu fram ákveðin áhersluatriði sem voru greind eftir þemunum [markaðs- og kynningarmál](#) þar sem almennt var talið að fælust tækifæri til aukins samstarfs. [Samvinna](#) sem allir vildu efla og var fólki tíðrætt um það hversu mikilvægt samtal fagfólksins í landsfjórðungnum væri. [Sameiginleg verkefni](#) sem áhugi var á að yrðu fleiri ef ávinningurinn væri skýr. Undir þemanu [ný og sameiginleg söfn](#) voru nefndar hugmyndir um varðveislusetur og sameiginlegt héraðsskjalasafn en um þessar hugmyndir eru skiptar skoðanir.

Fjallað er um þær hugmyndir sem komu fram í viðtölunum í kafla þrjú, *Hugmyndir um aukið samstarf sveitarfélaga á Vesturlandi*.

## 2.0 Söfn á Vesturlandi í eigu og/eða rekstri sveitarfélaga



Söfn á Vesturlandi eru mörg og margvísleg. Byggðasöfn, listasöfn, bókasöfn, náttúrugripasöfn, ljósmyndasöfn og héraðsskjalasöfn. Í sumum sveitarfélögum þar sem ekki eru starfandi Héraðsskjalasöfn sér þjóðskjalasafn um það verkefni. Sá háttur er hafður á hjá Snæfellsbæ , Stykkishólmsbæ, Grundarfjarðarbæ, Helgafellssveit og Eyja- og Miklaholtshreppi. Hér var einungis rætt við safnafólk sem starfar í söfnum sem eru í eigu eða rekstri sveitarfélaga á Vesturland. Þess ber þó að geta að auk þeirra eru fjölmörg söfn, setur, sýningar og samtök sem ekki heyra beint undir undir sveitarfélögin en eru í samstarfi eða tengjast safnamálum á Vesturlandi. Þar má nefna Svæðisgarðinn Snæfellsnes, Landbúnaðarsafnið á Hvanneyri, Snorrastofa, Samtök sveitarfélaga á Vesturlandi o.fl.

## 2.1 Byggðasafn Snæfellinga og Hnappdæla - Norska Húsið



Norska húsið við Hafnargötu 5 í Stykkishólmi hýsir Byggðasafn Snæfellinga og Hnappdæla. Húsið er fyrsta tvílyfta íbúðarhúsið á Íslandi reist fyrir Árna Ó. Thorlacius. Það var byggt úr tilsniðnum viði frá Noregi árið 1832. Húsið er friðað. Á fyrstu hæð eru breytilegar sýningar í Mjólkurstofu og Eldhúsi sem tengjast listum, menningu og/eða sögu svæðisins ásamt safnbúð í krambúðarstíl. Á annarri hæð er fastasýning á heimili Árna Ó. Thorlacius (1802–1891) og Önnu Magdalenu Steenback (1807–1894) eins og talið er að það hafi verið á seinni hluta 19. aldar. Í risi er opin safngeymsla með munum frá öllu Snæfellsnesi.

Byggðasafn Snæfellinga og Hnappdæla telst stofnað árið 1956 er Ragnar Ásgeirsson fór um Snæfellsnes- og Hnappadalssýslu og hvatti fólk til að gefa gamla muni til stofnunar safns í sýslunni. Sýslunefnd Snæfellinga festi kaup á Norska húsinu í Stykkishólmi árið 1970 með það fyrir augum að þar yrði aðsetur Byggðasafnsins og jafnframt að húsið yrði fært til upprunalegs horfs. Sveitarfélagin Stykkishólmsbær, Helgafellssveit, Grundarfjarðarbær, Snæfellsbær og Eyja- og Miklaholtshreppur mynda samlag um reksturinn og er opið allt árið. Safnstjóri er í fullu starfi en einnig er 50% staða við safnið sem snýr fyrst og fremst að skráningu og forvörslu. Á hverjum tíma eru tvær til fimm sýningar í gangi og hugmyndir eru um að setja upp sérsýningar á einhverjum þeirra gripa sem nú eru í vörslu safnsins. Að auki eru jóla- og sumarsýningar fastir liðir í safnastarfinu.

Stykkishólmsbær stendur einnig að Eldfjallasafni og Vatnasafni. Vatnasafnið er nýtt fyrir ýmsa viðburði auk þess sem í húsnaðinu er rithöfundaíbúð sem er nýtt nokkuð vel. Í Eldfjallasafninu eru munir í eigu Haraldar Sigurðssonar eldfjallafræðings sem stofnsetti það árið 2009.

### 2.1.1. Samstarf safnsins við aðila í sveitarfélaginu

Samstarf við önnur söfn á svæðinu er mikið. Söfnin sækja um styrki saman og standa að sameiginlegum verkefnum og dreifa þannig viðburðum á milli sín. Boðið er upp á þematengda fyrirlestra í samstarfi við grunnskólann í Stykkishólmi. Samstarf er við kvenfélagið Hringinn í Stykkishólmi og Skotthúfan Þjóðbúningahátíð er eitt af samstarfsverkefnum en það eru Ingibjörg Ágústsdóttir og Anna Melsteð sem standa að henni. Þá er einnig samstarf við Júlíönnuhátíð sem er bókahátíð. Að lokum má nefna að gott samstarf er við Svæðisgarðinn á Snæfellsnesi.

### 2.1.2. Samstarf safnsins við önnur söfn eða menningarstarfsemi á Vesturlandi

Samstarfið á Vesturlandi hefur til dæmis verið í gegnum upplýsingatækninámskeið á vegum SSV, sem nýttist vel. Í tengslum við það verkefni voru unnin veggspjöld með öllum söfnum. Norska húsið hefur í gegnum tíðina unnið verkefni með Átthagstofu. Umhverfing nr. 3 er listasýning sem sett var upp á Snæfellsnesi sumarið 2019. Sýningin kallaði á mikið samstarf en verkefnið kom upphaflega í gegnum menningarfulltrúa Vesturlands. Annað dæmi um sameiginlega sýningu er Stykkishólmur í aðdraganda fullveldis unnin af Norska húsinu í samstarfi við bóka- og ljósmyndasafnið.

## 2.2. Amtbókasafnið í Stykkishólmi

Amtbókasafni í Stykkishólmi er svokallað samsteypusafn sem þjónar bæði skólum og almenningi. Það fyrirkomulag er nýtt eða fá því í febrúar 2018. Helstu verkefnin eru útlán bóka og annarra gagna ásamt upplýsingaþjónustu og millisafnalánnum. Aðgangur er að nettenginu og ritvinnslu fyrir almenning. Ljósmyndasafn Stykkishólms er vistað hjá Amtbókasafninu.

### 2.2.1. Samstarf safnsins við aðila í sveitarfélaginu

Amtbókasafnið er í samstarfi við grunnskóla og leikskóla sem koma einu sinni viku. Samstarf er við Norska húsið og er sýningin Stykkishólmur í aðdraganda fullveldis dæmi um það. Júlíönnuhátíð er grasrótarhátíð sem safnið tekur þátt í. Eldriborgarar koma og greina ljósmyndir á ljósmyndafundum. Jafnframt er fundarsalur nýttur fyrir fundi á vegum sveitarfélagsins.

### 2.2.2. Samstarf safnsins við önnur söfn eða menningarstarfsemi á Vesturlandi

Eitthvað hefur verið um það að haldin hafa verið erindi á söfnum á Snæfellsnesi í samstarfi sem verður til gegnum Svæðisgarðinn á Snæfellsnesi. Skólarnir á Snæfellsnesi eru í samstarfi um fyrirlestra sem flakka á milli staða. Faglegt samtal á milli safna er einnig til staðar.

## 2.3. Safnahús Borgarfjarðar



Safnahús er safnaklasi þar sem fimm söfn eru til húsa: Byggðasafn Borgarfjarðar, Héraðsbókasafn Borgarfjarðar, Héraðsskjalasafn Borgarfjarðar, Listasafn Borgarness og Náttúrugripasafn Borgarfjarðar.

Safnahús er í eigu Borgarbyggðar en þjónar einnig Hvalfjarðarsveit og Skorradalshreppi með þjónustusamningum. Í starfi hússins er mjög tekið mið af menningarstefnu



Borgarbyggðar þar sem m.a. er kveðið á um lifandi miðlun menningararfsins og fræðslu til ungs fólks og hvatningu til listsköpunar. Grunnýningar Safnahúss eru tvær, Börn í 100 ár sem sett var upp vorið 2008 og Ævintýri fuglanna sem var opnuð í apríl 2013. Báðar eru þær hannaðar af lista- og handverksmanninum Snorra Frey Hilmarssyni og eru á neðri hæð Safnahúss. Hafa sýningarnar báðar hlotið lof fyrir listræna og hugkvæma framsetningu menningararfsins og henta einkar vel til safnfræðslu. Á efri hæð hússins er Hallsteinssalur þar sem settar eru upp tímabundnar sýningar, oft listsýningar en einnig byggðasýningar af ýmsum stærðum og gerðum. Auk sýninga felst mikill hluti starfseminnar í ýmiss konar verkefnum er tilheyra faglegu safnastarfi. Má þar nefna móttöku gagna og muna, flokkun og skráningu, rannsóknir, greinaskrif og skráningu í gagnagrunna. Starfsemi bókasafnsins tekur einnig mið af þessu og flest verkefni sem unnin eru í húsinu eru unnin í samvinnu tveggja eða fleiri safna. Ýmis minni verkefni er stuðla að miðlun menningararfs og safnfræðslu eru á dagskrá Safnahúss árlega. Má þar nefna þátttöku í sameiginlegum verkefnum safna á landsvísu og sumarlestur barna. Einnig hefur húsið staðið fyrir sagnakvöldum þar sem nýjar borgfirskar útgáfur hafa verið kynntar. Safngeymslur eru á þremur stöðum, í geymsluhúsi við Sólbakka og í aðstöðu grófarí muna í Brákarey auk geymslulofts í Safnahúsinu sjálfu.

### 2.3.1. Samstarf safnsins við aðila í sveitarfélaginu

Safnahús Borgarfjarðar er í miklu samstarfi innan sveitarfélagsins. Samstarf er mikið við skóla á öllum stigum og sem dæmi er á hverju ári unnið samstarfsverkefni með Tónlistarskóla Borgarfjarðar sem kallast „Að vera skáld og skapa“ þar sem verið er að skapa á grundvelli borgfirsks bókmenntaarfs. Eins er samstarf við félagasamtök og Landbúnaðarsafnið á Hvanneyri um sýningarhald og það hafa verið unnin gögn, ljósmyndir og texti fyrir sýningu á vegum Snorrastofu. Sem dæmi um ný samstarfsverkefni er kynning á listahátíðinni Plan- B sumarið 2019 og fyrirlestur um samtímalist henni tengdri. Litla menntabúðin var með sögudagskrá og námskeið í Hvítársíðu og Reykholti og tók Safnahús þátt í fyrirlestrarformi. Eins hefur verið samstarf við Sögufélag Borgfirðinga og fleiri. Dagskrá Safnahúss er að stórum hluta unnin út frá hugmyndum úr samfélaginu og því sem ofarlega er á baugi hverju sinni. Það eru í raun verkefni sem tengja Safnahúss við ólíka samstarfsaðila og eru þau mismunandi á milli ára.

### 2.3.2. Samstarf safnsins við önnur söfn eða menningarstarfsemi á Vesturlandi

Samstarfið er ekki einskorðað við Vesturland, en ef verkefni tengjast starfsemi og þekkingu stofnanna á Vesturlandi þá verður samstarfið til. Óformlegt samstarf er mikið til dæmis í formi jafningjafræðslu en

söfnin á Akranesi og í Borgarnesi vinna talsvert saman á ýmsum sviðum. Veggspjaldaverkefnið þar sem útbúin voru veggspjöld með sýningum af söfnunum á Vesturlandi er dæmi um gott samstarf. Samstarfsmöguleikar eru því fyrst og fremst tengdir þeim verkefnum sem upp koma.

#### 2.4. Héraðsskjalasafn Borgarfjarðar

Héraðsskjalasafn Borgarfjarðar á, eins og lög gera ráð fyrir, að taka við og heimta inn skjöl og varðveita þau og önnur gögn frá afhendingarskyldum aðilum. Afhenda ber skjöl sem hafa að geyma upplýsingar sem þýðingu hafa fyrir stjórnslu eða hagsmuni og réttindi borgaranna, eða hafa sögulegt gildi. Þannig er hlutverkið að skrá gögn og gera aðgengileg bæði með því að hafa lessal og miðla gögnum og taka öryggisafrit af mikilvægum gögnum. Eins á safnið að yfirfara málalykla og skjalavistunaráætlanir hjá stofnunum svo eitthvað sé nefnt. Þá þarf að svara ýmsum fyrirspurnum um skjöl. Þjónustusamningur er við Skorradalshrepp og Hvalfjarðarsveit.

##### 2.4.1. Samstarf safnsins við aðila í sveitarfélaginu

Héraðsskjalasafnið er eitt fimm safna í Safnahúsi Borgarfjarðar. Þar sem um er að ræða safnaklasa þá er eðli málsins samkvæmt mikið samstarf innan safnahússins vegna sýninga, viðburða og annarra starfa. Samstarf við aðrar stofnanir sveitarfélagsins felst helst samskiptum vegna skjalamála. Stofnanir hafa þá samband og stundum hefur héraðsskjalvörður samband. Um er að ræða skóla, skrifstofur sveitarfélagsins, slökkvilið og fleiri. Von er á nýrri reglugerð um héraðsskjalasöfn á næstunni sem mun hafa áhrif á starfsemi héraðsskjalasafna og samstarf þeirra við stofnanir innan sveitarfélaga.

##### 2.4.2. Samstarf safnsins við önnur söfn eða menningarstarfsemi á Vesturlandi

Héraðsskjalasöfnin þrjú á Vesturlandi hafa verið í töluverðu sambandi hvert við annað til að efla sig faglega. Það er sérstakt samkomulag í gildi við Akranes en formlegt samstarf við aðra aðila á Vesturlandsvísu hefur ekki verið mikið. Myndir á sýningunni Börn í 100 ár komu frá Akranesi.

#### 2.5. Héraðsbókasafn Borgarfjarðar

Starfsemi Héraðsbókasafns Borgarfjarðar er að mörgu leyti hefðbundin starfsemi almenningsbókasafna sem m.a. þjónar notendum á starfssvæði sínu, og þeim sem þangað leita, með safnkosti sínum sem nærflestur er til útláns. Að sama skapi miðlar safnið í gegnum safnkost sinn með uppákomum,

útstillingum, fróðleik og ekki síður með heimsóknum skólahópa og annarra sem þess óska. Safnið reynir einnig að liðsinna öðrum bókasöfnum, skólasöfnunum í héraði sé þess óskað og þjónusta þá á annan hátt, til dæmis með heimsóknum á þá staði.

#### 2.5.1. Samstarf safnsins við aðila í sveitarfélaginu

Samstarf innan sveitarfélagsins hefur verið heilmikið. Héraðsbókasafn Borgarfjarðar starfar að sjálfsgöðu náíð með öðrum söfnum í Safnahúsi hvað varðar sameiginleg verkefni og slíkt og margir viðburðir eru hannaðir í samstarfi. Þá er Pálssafn hluti af Héraðsbókasafni. Notendahópurinn er auðvitað óvenju fjölbreyttur fyrir ekki stærra landsbyggðasafn þar sem nám á öllum skólastigum er stundað í héraði og getur safnkostur og eða þjónusta tekið mið af því. Samstarf hefur verið við öll skólastig og hefur verið leitað til safnsins vegna safnkost. Til dæmis geta skólarnir fengið bókakoffort til láns og eins hefur safnið gefið lánþegakort á leikskólana. Skólaheimsóknir eru alltaf í tengslum við sumarlesturinn sem er verkefni sem gengur út að börn viðhaldi og þjálfu þá lestrarleikni sem þeir hafa tileinkað sér í skólunum yfir veturinn. Í gegnum tíðina hefur verið samstarf við háskólana en hefur minnkað töluvert. Bókasafnið býður einnig upp á þjónustu eins og lesaðstöðu og aðgengi að tölvu.

#### 2.5.2. Samstarf safnsins við önnur söfn eða menningarstarfsemi á Vesturlandi

Héraðsbókasafn Borgarfjarðar er í formlegu samstarf við bókasafnið á Akranesi þar sem hægt er að nota sama bókasafnskort á þeim söfnum. Eins er eitthvað um millilánasafn á milli safna á Vesturlandi og óformlegt spjall sem tengist safnkosti.

### 2.6. Byggðasafnið í Görðum Akranesi



Á Byggðasafninu í Görðum gefst kostur á að kynna sér sögu Akraness og nágrennis. Safnið var stofnað og opnað á árinu 1959 og er staðsett á hinu forna höfuðbóli að Görðum á Akranesi sem var kirkjustaður og prestsetur frá öndverðri kristni til loka 19. aldar.

Byggðasafnið í Görðum býður gestum einstaka innsýn í liðna tíma en jafn heildstæð sýning er fágæt á landsvísu. Sýningar safnsins eru afar fjölbreyttar, m.a. í nokkrum húsum sem sum hafa verið flutt á svæði safnsins en á safninu eru einnig sérstakt kvikmyndarými og sýningarými

fyrir skammtímasýningar. Í fastasýningu safnsins er er lögð áhersla á sérstöðu Akraness og Hvalfjarðarsveitar og fjallað um lífið til sjós, í landi, við vinnu og í leik.

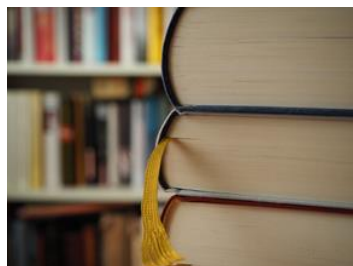
#### 2.6.1. Samstarf safnsins við aðila í sveitarfélaginu

Samstarf byggðasafnsins á Görðum við aðra aðila í sveitarfélaginu er fyrst og fremst við bókasafnið og héraðsskjalasafnið en síðari tvö söfnin deila húsnæði. Þessi söfn vinna mikið saman að rannsóknarvinnu og við sýningar af ýmsu tagi. Safnið lánar þó gjarnan safngripi til aðila innan sveitarfélagsins. Einnig er samstarf við skólana á Akranesi og þá aðallega leik- og grunnskóla en þó er eitthvað samstarf við Fjölbrautarskóla Vesturlands.

#### 2.6.2. Samstarf safnsins við önnur söfn eða menningarstarfsemi á Vesturlandi

Safnið hefur verið í verkefnum með Samtökum sveitarfélaga á Vesturlandi. Þar hafa meðal annars verið samstarfsverkefni um sameiginlegt veggspjald, námskeið og fleira. Eins hafa þau líka gert mikið að því að hjálpast að, leitað til hvors annars og stutt hvort annað.

### 2.7. Bókasafn Akraness



Bókasafn Akraness starfar eftir lögum um almenningsbókasöfn og er lestrarhvetjandi starfsemi auk þess sem það styður við menningarlíf. Mikið er lagt upp úr því að námsfólk, og í raun allir, séu velkomnir. Bókasafnið á Akranesi vill vera það sem er kallað „þriðji staðurinn“. Þá er átt við að heimilið sé fyrsti og mikilvægasti staðurinn, annar staðurinn sé vinnuumhverfið, vinna eða skóli en þriðji staðurinn væri þá kaffihús, bókasöfn og aðrar staðir. Fólk á að geta komið á safnið án þess að spurt sé hvað það er að gera. Þó er alltaf reynt að leysa úr fyrirspurnum sem koma og þær geta verið margar og margvíslegar. Á safnið koma gjarnan nýbúar, bæði erlendir og innlendir og er alltaf leitast við að svara spurningum þeirra.

#### 2.7.1 Samstarf safnsins við aðila í sveitarfélaginu

Góð samlegð er á milli safna á Akranesi og mikið samstarf við söfnin innanhúss. Héraðsskjalasafn, ljósmyndasafn og byggðasafn. Ljósmyndafundir þar sem fólk kemur saman og greinir gamlar ljósmyndir eru á miðvikudagsmorgnum yfir vetrartímann. Það hefur verið lögð mikil áhersla á að safnið hafi ákveðið aðdráttarafi og í þeim tilgangi hefur safnið verið með sýningar, leshring, foreldrahóp og fleira.

Eins tekur safnið þátt í menningarviðburðum eins og Írskum dögum og Vökudögum. Í safninu er lessalur fyrir námsmenn sem þeir hafa aðgang að allan sólarhring og er hann vel nýttur. Fólk hefur aðgang að hluta af safninu og tækjum eins og prentara. Ef einhverjir vilja koma með sýningar þá aðstoðar starfsfólk safnsins með uppsetningu og nýta tvo veggi í það. Gott samstarf er við bókasafnsfræðinga í skólum. Þá er einnig þjónusta við íbúa á dvalarheimilinu Höfða. Gott samstarf hefur verið við leikfélagið Skagaleikflokkinn og tekur safnið þátt í bókmenntagöngum svo eitthvað sé nefnt.

#### 2.7.2. Samstarf safnsins við önnur söfn eða menningarstarfsemi á Vesturlandi

Sérstakt samstarf er við Héraðsbókasafn Borgarfjarðar en lánþegar hafa jafnan aðgang að söfnunum og hefur það samstarf gengið vel. Fólk getur skilað bókum á hvorum staðnum sem er. Eins hefur verið samkomulag um það ef að hægt sé að nýta saman bókakost á milli safnana. Ekki er um beint samstarf um innkaup að ræða en sum söfn kaupa heldur meira af dýrum bókum sem nýtast þá í öðrum söfnum. Eins er stundum leitað til Grundarfjarðar með slíkt samstarf.

### 2.8. Héraðsskjalasafn og Ljósmyndasafn Akraness

Umdæmi safnsins er Akraneskaupstaður og deilir það húsnæði með Bókasafni Akraness en er sjálfstæð safnaeining. Héraðsskjalasafnið hefur skrifstofu í norður enda hússins og þar eru skjalageymslur safnsins og grúskherbergi fyrir gesti. Ljósmyndasafn Akraness er deild í héraðsskjalasafninu. Héraðsskjalasafnið annast söfnun, innheimtu og varðveislu skjala frá afhendingarskyldum aðilum, þ.e. embættum, stofnunum og félögum á Akranesi. Á Héraðsskjalasafninu er unnið að skrásetningu skjala og þau gerð aðgengileg notendum, auk þess að á allan hátt er leitast við að varðveita og efla þekkingu á sögu umdæmisins. Jafnframt fer fram söfnun skjala einstaklinga og félagasamtaka auk ljósmynda, hljóð- og myndbanda, sem varða sögu héraðsins eða íbúa þess á einhvern hátt.

#### 2.8.1. Samstarf safnsins við aðila í sveitarfélaginu

Samstarf er eðli málsins samkvæmt mikið við stjórnsýslu og stofnanir sveitarfélagsins. Héraðsskjalasafnið hefur verið að koma að skjölun hjá Akraneskaupsstað með öflugri hætti. Eins hefur safnið hlutverk í miðlun og fleiru, en ekki er mannskapur til að sinna því að krafti. Verið er að vinna í að koma á rafrænni skjölun og gera stafrænar endurgerð á skjölum. Mikið samstarf er einnig við bókasafnið og mikilvægt að hafa söfnin í sama rými þó svo að þau séu sjálfstæðar einingar. Héraðskjalavörður nefnir að það sé mikilvægt að hafa þetta aðskilið og segir að þar sem héraðsskjalasöfn eru hluti af klasa þá sé hætta á að

söfnin líði fyrir það. Samstarf hefur einnig verið í gegnum ljósmyndasafnið en ljósmyndafundir þar sem fólk kemur saman og greinir gamlar ljósmyndir hafa verið reglulega og eru þeir samfélagslega mikilvægir og fastur punktur í lífi margra eldri borgara.

### 2.8.2. Samstarf safnsins við önnur söfn eða menningarstarfsemi á Vesturlandi

Mikið samstarf er við Safnahús Borgarfjarðar og sem dæmi er mikill meirihluti mynda á Börn í 100 ár úr ljósmyndasafni Akraness. Hernámssýningin að Hlöðum var einnig unnin í miklu samstarfi við safnið og svo hefur verið samstarf við Stykkishólm en safnið þar er með svipaðan ljósmyndavef.

## 2.9. Sögumiðstöð Grundarfjarðar



Innan dyra Sögumiðstöðvarinnar er bókasafn bæjarins, upplýsingamiðstöð Grundarfjarðar, Bæringsstofa og lítið sögusafn. Bókasafn Grundarfjarðar fluttist í Sögumiðstöðina haustið 2013 en er einnig í skólabókasafni og í geymslu. Þjónusta starfsfólks á bókasafni og upplýsingamiðstöð er gagnkvæm og starfsfólk á Kaffi Emil er til taks ef þörf krefur. Bæringsstofa er ljósmyndasafn Bærings Cecilssonar (1923-2002). Í Vestursal og Bæringsstofu er aðstaða fyrir námskeið og fyrirlestra og þar er samkomustaður klúbba og félaga í samfélaginu. Upplýsingamiðstöð fyrir ferðamenn er rekin í Sögumiðstöðinni. Markaðsstofa Vesturlands og Svæðisgarðurinn á Snæfellsnesi hafa einnig aðstöðu þar.

### 2.9.1. Samstarf safnsins við aðila í sveitarfélaginu

Samstarf innan sveitarfélagsins er fyrst og fremst í gegnum þjónustu við íbúa og gesti. Góð fundaraðstaða er í Sögumiðstöðinni og er hún í boði allt árið samkvæmt samkomulagi. Félög og gestir geta fengið afnot af aðstöðunni í Sögumiðstöðinni og eiga Vinahúsið og Félag eldri borgara fastan tíma í hverri viku á veturna. Sýningar Sögumiðstöðvarinnar eru opnar á opnunartíma bókasafnsins, upplýsingamiðstöðvarinnar og kaffihússins og er frítt inn. Einnig er hægt að setjast inn á Bæringsstofu, ljósmyndasafnið, og skoða þar sýningu af gömlum myndu m úr byggðarlaginu. Kaffihús hefur verið rekið á sumrin, kennt við Emil Magnússon fyrrum kaupmann. Það hefur einnig verið samstarf við Hollvinasamtök Grundarfjarðar. Listvinafélag Grundarfjarðarkirkju er með viðburði í kirkjunni. Einnig hefur verið samstarf við skóla sem fá inni í húsnæðinu.

### 2.9.2. Samstarf safnsins við önnur söfn eða menningarstarfsemi á Vesturlandi

Svæðisgarðurinn er dæmi um samstarf sem virkar orðið mjög vel. Eins er hægt að nefna verkefnið Umhverfing 3 sem þó er ekki á vegum sveitarfélagana. Að öðru leyti hefur ekki verið mikið um beint samstarf við önnur söfn á Vesturlandi, en þó eitthvað. Ljósmyndasafnið er með sama gagnagrunn og önnur slík söfn á Vesturlandi sem gefur tækifæri til samstarfs. Það þyrfti þó faglegan starfsmann í það.

### 2.10. Pakkhúsið Snæfellsbæ



Pakkhúsið í Ólafsvík er eitt fárra verslunarhúsa frá 19. öld sem stendur enn. Það var byggt árið 1844 og var friðað þann 31. ágúst árið 1970 af þáverandi menntamálaráðherra. Pakkhúsið er minnisvarði um liðna tíð og sögu bæjarins. Á miðhæð og í risi er safn en á fyrstu hæð er handverkssala og krambúð.

Krambúð Pakkhússins leitast við að skapa andrúmsloft liðinna tíma. Í krambúðinni er einnig úrval íslensks handverks og fágætir listmunir frá listamönnum úr byggðarlaginu.

Á annarri og þriðju hæð hússins er byggðasafn. Þar má meðal annars upplifa íslenskt alþýðheimili 19. aldar og skyggnast inn í undraverða atvinnu- og lífnaðarhætti sjómanna fyrr á öldum. Á þriðju hæð safnsins er sýning sem kallast „Pakkhúsloftið“. Snæfellsbær leigir nú út hluta af húsinu undir verslun og veitingaþjónustu. Snæfellsbær stendur einnig að Átthagastofu og er í samlagi með sveitarfélögum um Byggðasafn Snæfellinga og Hnappadals í Norska húsinu.

#### 2.10.1. Samstarf safnsins við aðila í sveitarfélaginu

Söfnin í Snæfellsbæ eru meðal annars í samstarfi í gegnum Átthagastofu við aðila í sveitarfélaginu með opnu sýningarrými. Eins er aðkoma að flestum viðburðum á vegum Snæfellsbæjar svo sem Fjölmenningshátíð. Þá er heilmikið samstarf við Sjóminjasafnið á Hellissandi. Frystiklefinn á Rifi er mikilvægur samstarfsaðili þar sem Snæfellsbær er með samning við þá til fjögurra ára. Samningurinn er viðamikill og byggir á því að Snæfellsbær greiðir Frystiklefanum fasta upphæð árlega sem nýtist til ýmissa viðburða og á þannig auðga menningarlíf og bæta lífsgæði íbúa bæjarfélagsins. Haldnar eru alþjóðlegar hátíðir á sviði kvikmynda-, tónlistar- og götulistaverka sem íbúar geta sótt sér að kostnaðarlausu og samstarf er við grunnskóla, leikskóla og dvalarheimili.

### 2.10.2. Samstarf safnsins við önnur söfn eða menningarstarfsemi á Vesturlandi

Í raun er frekar lítið samstarf en þó í eitthvað í gegnum Samtök sveitarfélaga á Vesturlandi með veggspjöld sem unnin voru fyrir söfnin. Eins er mikið samstarf við Svæðisgarðinn á Snæfellsnesi og Umhverfing 3 er dæmi um samstarf en það er þó einstaklingsframtak. Byggðasafn Snæfellinga er í Stykkishólmi og það er dæmi um samstarf í safnamálum.

## 2.11. Bókasafnið í Snæfellsbæ

Bókasafn Snæfellsbæjar er staðsett í Ólafsvík. Það eru allir velkomnir á Bókasafn Snæfellsbæjar, árgjaldið er frítt og flestir ættu að geta fundið sér góða bók við sitt hæfi hvort sem það eru nýjustu skáldsögurnar, barna- og unglingabækurnar, fræðirit eða fróðleikur. Stutt opnun er á safninu eða um 2-3 tímar dag.

### 2.11.1. Samstarf safnsins við aðila í sveitarfélaginu

Bókasafnið í Snæfellsbæ er í samstarfi við grunnskólann en börnin geta tekið bækur á safninu en skilað í skólanum. Minnkandi aðsókn hefur verið á safnið.

### 2.11.2. Samstarf safnsins við önnur söfn eða menningarstarfsemi á Vesturlandi

Bókasafnið í Snæfellsbæ er í samstarfi við bókasafnið í Stykkishólmi og á Akranesi.

## 2.12. Byggðasafn Dalamanna



Hlutverk Byggðasafns Dalamanna er að safna, skrásetja, varðveita, forverja, rannsaka og kynna menningarsögulegar minjar og náttúruminjar úr Dalasýslu og nágrenni. Sérstök áhersla skal lögð á muni sem hafa sögulegt gildi fyrir héraðið og sýna líf og starf Dalamanna. Byggðasafn Dalamanna hefur undanfarin ár lagt áherslu á skráningu og varðveislu safnkostsins auk verkefna tengdum nærsamfélaginu. Safnið er með sumaropnun 1. júní til 31. ágúst, utan þess tíma hefur verið mikill sveigjanleiki að opna safnið eftir því sem óskað hefur verið eftir. Á veturna eru reglulega sögustundir á safninu, og víðar, og á sumrin vikulegt sögurölt í samstarfi við Sauðfjársetur á Ströndum. Þessir viðburðir eru með nærsamfélagið að leiðarljósi.



### 2.12.1. Samstarf safnsins við aðila í sveitarfélaginu

Töluvert samstarf er innan sveitarfélagsins og má þar nefna samstarf Byggðasafnsins við Héraðsskjalasafn Dalasýslu í tengslum við norræna skjaladaginn og skjalasýningar svo eitthvað sé nefnt. Samstarf er við Auðarskóla og hafa verið sýningar í skólanum í samstarfi við Héraðsskjalasafn Dalasýslu. Eins hefur verið veitt aðstoð við gerð nemendaverkefna og náttúrugripir lánaðir í tengslum við kennslu í náttúrufræði. Samstarf er við Félag eldri borgara í Dölum og Reykhólasveit en farið er í heimsókn á fundi félagsins einu sinni til þrisvar á ári með fjölbreytt fræðsluefni og umræður. Á tímabili var einnig samkomulag um reglulegar heimsóknir á hjúkrunar- og dvalarheimilið Silfurtún en þar hafa jafnframt verið sýningar. Sýningar hafa einnig verið á Héraðsbókasafni Dalasýslu. Virkt samstarf er við hin ýmsu félagasamtök eins og Ungmennasamband Dalamanna og Norður Breiðfirðinga, Hestamannafélagið Glað o.fl. Þá hefur verið töluvert samstarf við ferðaþjónustuaðila á svæðinu, Hótel Eddu á Laugum, Erpsstaði og Leifsbúð í tengslum við sýningar og Sauðafellsbændur í tengslum við sögustund. Sögurölt er í samstarfi við bændur og landeigendur á svæðinu.

### 2.12.2. Samstarf safnsins við önnur söfn eða menningarstarfsemi á Vesturlandi

Samstarf á Vesturlandsvísu hefur verið með ýmsu mót og má nefna sem dæmi sérstakt samstarf við Byggðasafnið á Görðum á Akranesi en þangað var lánuð sýning um Árna Magnússon. Einnig var samstarf við Landbúnaðarsafn Íslands en Bjarni Guðmundsson forstöðumaður safnsins hefur komið á sögustund og þar er einn munur í láni frá Byggðasafni Dalamanna. Svo er alltaf eitthvað samstarf með óformlegu spjalli safnavaða á Vesturlandi um það sem er um að vera er hverju sinni.

## 3.0 Hugmyndir um aukið samstarf safna sveitarfélaga á Vesturlandi

Þegar unnið var með þær hugmyndir sem fram komu í viðtölum kom í ljós að auðveldlega mætti setja þær fram í eftirfarandi fjóra flokka; markaðs- og kynningarmál, samvinnu, sameiginleg verkefni og ný eða sameinuð söfn.



## Markaðs- og kynningarmál

Þegar rætt var um samstarfsmöguleika safna á Vesturlandi nefndu margir viðmælendur markaðs- og kynningarmál sem tækifæri. Talað var um að hægt væri að útbúa sameiginlegt markaðsefni og auglýsingar fyrir söfnin. Nefnt var að hægt væri að gera sameiginlegan safnabækling sem lægi frammi á öllum stöðum. Sameiginlegt safnakort var hugmynd sem kom upp og gagnvirkur snertiskjár. Nokkrir viðmælendur nefndu veggspjöld sem voru unnin fyrir söfnin sem dæmi um vel heppnað samstarf safna á Vesturlandi og töldu að meira mætti gera af því á meðan aðrir orðuðu að veggspjöldin hefðu ekki náð nógu langt sem kynningarefni.

Námskeið í nýtingu samfélagsmiðla var líka tekið sem dæmi um gott samstarf á Vesturlandi. Flestir töluðu um að nýta mætti samfélagsmiðlana meira og efla hæfni starfsmanna til að nýta þá betur í markaðs- og kynningarstarfi. Í því samhengi var rætt um að söfnin gætu miðlað og deilt efni og viðburðum hvert fyrir annað. Þá nefndi einn viðmælandi að gera mætti sameiginlegt aðgangskort og skipuleggja safnahring á Vesturlandi fyrir ferðamenn. Annar nefndi að það gæti verið gott að fá Markaðsstofu Vesturlands til að heimsækja ferðaskrifstofur fyrir söfnin og sjá hvort hægt væri að láta þau passa inn í ferðir ferðahópa eða skipuleggja ferð fyrir starfsfólk ferðaskrifstofa í söfnin.



**Hvað þarf til?**

*„Vilji er allt sem þarf.“*



**Hindranir**

*„Skortur á fjármagni og mannauði.“*



## Samvinna

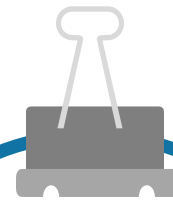
Ýmiskonar samvinna var rædd í tengslum við aukið samstarf safna og var viðmælendum tíðrætt um þörfina fyrir að efla tengsl og samtal starfsmanna safna á Vesturlandi. Margir töluðu um að það gæti verðið mikill ávinningur í því að hittast og bera saman bækur. Þá var sérstaklega minnst á að gott væri að hafa sameiginlega fræðslufundi, miðla upplýsingum um styrki og sækja saman um styrki og horfa þá jafnvel til sameiginlegs menningararfs. Þá var nefnt að aukin samvinna og samstarf við söfn, setur og sýningar sem ekki eru með stöðu viðurkenndra safna, en starfa í landshlutanum, væri af hinu góða.

Sameiginleg innkaup safnanna á tækjum og hugbúnaði sem nýttist t.d. ljósmyndasöfnum var líka var ein af hugmyndunum sem kom upp. Í tengslum við hugmyndina um aukna samvinnu var minnst á möguleikann á að vera með Facebooksíðu og hvort menningarfulltrúi Vesturlands gæti haldið utan um hana. Eins kom tillaga um að stofna samtök safna og sýninga á Vesturlandi. Safnaklasinn í Eyjafirði var nefndur sem dæmi til fyrirmyndar í samvinnu safna. Þá nefndu viðmælendur að samvinna í tengslum við við nýsköpun væri líka áhugaverð og einn nefndi að það væri draumur ef hægt væri að setja upp nýsköpunarsetur sem tengdist skapandi greinum.



### Hvað þarf til?

*„Fara á milli staða og heimsækja hvort annað, gista og gera eitthvað úr þessu.“*



### Hindranir

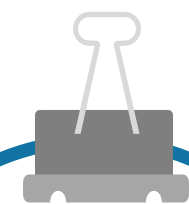
*„Landfræðileg lega og mismunandi saga/menning milli héraða.“*



## Sameiginleg verkefni

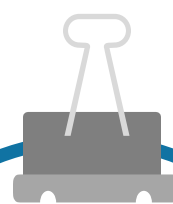
Nokkrir viðmælendur nefndu að þeir vildu sjá fleiri sýningar fara á milli staða og að gripir af öllu svæðinu væru sýndir. Málþing safna á Vesturlandi var hugmynd sem kom upp nokkuð oft. Rætt var um að á slíku þingi væri hægt eiga samtal um samstarf safna, standa að sameiginlegri fræðslu, námskeiðum og heimsóknum sérfræðinga. Einn aðili taldi að ef slíkt þing ætti að vera gagnlegt þá þyrfti sveitarstjórnarfolk og fulltrúar í menningarnefndum að hafa aðkomu. Sameiginleg miðlunar- og rannsóknarverkefni væri hægt að skipuleggja saman. Þá kom fram hugmynd um hvort hægt væri að fara í samstarf í gæðastarfi. Eins var það nefnt að nauðsynlegt væri að beita sér markvisst í viðræðum við ríkið um fjármögnun safnanna.

Viðmælendur töldu að vel væri hægt að sameinast um tæki og hugbúnað fyrir söfnin sérstaklega fyrir héraðsskjalasöfn og ljósmyndasöfn. Fara í samstarfsverkefni í tengslum við varðveislu rafrænna skjala og eftirlit. Þá nefndi einn viðmælandi hugmynd um að starfsfolk safna gæti átt „vinnuskipti“ að það starfaði tímabundið í öðrum söfnum og fengi þannig reynslu og þekkingu sem nýttist í heimasafninu. Stofnun félags um söfn og sýningar á Vesturlandi var hugmynd sem var einnig nefnd.



### Hvað þarf til?

*„Það þarf að ræða rafrænu stjórnáslu á vettvangi sveitarstjórna.“*



### Hindranir

*„Ólíkur veruleiki safna.“*



## Ný eða sameinuð söfn

Nokkrir viðmælendur töluðu sérstaklega um sameiningu safna eða stofnun safna sem þjónuðu öllu Vesturlandi. Þær hugmyndir sem voru sérstaklega nefndar voru sameiginlegt héraðskjalasafn fyrir allt Vesturland, varðveislusetur og ljósmyndasafn. Sameiginlegt héraðsskjalasafn var nefnt sem hluti af lausn vegna aukinna krafna til slíkra safna með tilkomu nýrra laga og reglugerðar sem og aukinnar áherslu á rafræna varðveislu. Í þessu samhengi kom ábending um að rafræn varsla gagna ætti í raun að fara fram í landsfjórðungnum en það væri óraunhæft því Þjóðskjalasafn væri eini aðilinn sem gæti sinnt rafrænni vörslu.

Varðveislusetrið sem um var rætt var sagt þurfa að vera í sérhæfðu húsnæði með viðurkenndar geymslur fyrir skjalasöfn og listasöfn ásamt safnkosti byggða- og minjasafna. Bent var á að varaeintaksafnið á Reykholti þyrfti nýtt húsnæði sem gæfi möguleika á samstarfi. Einn viðmælenda nefndi að ekki væri endilega þörf fyrir sameiginlegt varðveislusafn heldur meira pláss á stöðunum en sagði hugmyndina samt ekki vitlausa. Annar talaði um að ekki væri ráðlegt að fara í sameiginlegt héraðsskjalasafn eða varðveislusetur þar sem söfn þurfi að vera nálægt íbúum og bætti því við að íbúar væru á móti því að safnkostur færi úr héraði.

**Hvað þarf til?**

*„Vilji er allt sem þarf.“*

**Hindranir**

*„Þarf að koma til af metnaði eigenda safna til að efla gæði safna. Ekki til að draga úr kostnaði vegna rekstrar.“*

## 4.0. Lokaorð og næstu skref

Í viðtölum við safnafólk á Vesturlandi kemur fram að öflugt safnastarf er í fjórðungnum. Vilji til aukins samstarfs virðist vera mikill og mörg tækifæri nefnd í þeim efnum. Almennt er vilji til að eiga samtal um aukið samstarf sem gæti eflt faglegan styrk safna og þjónustu.

Út frá þeim hugmyndum sem fram hafa komið er lagt til að haldið verði málþing þar sem niðurstöður þessarar skýrslu eru kynntar auk þess sem unnið verður lengra með þær hugmyndir sem hér eru nefndar. Ákveðinn samhljómur er í þeim hugmyndum sem fram koma en mikilvægt er að veita starfsfólki safna tækifæri til þess að skiptast á skoðunum því þó samhljómur sé til staðar er ljóst að útfærslu hugmynda og forgangsröðun þeirra þarf að ræða á sameiginlegum vettvangi safna í eigu sveitarfélaganna á Vesturlandi.



## Viðauki I - Viðmælendur

### Akranes

Ella María Gunnarsdóttir - Byggðasafnið í Görðum.

Bókasafn Akraness - Halldóra Jónsdóttir.

Héraðsskjalasafn Akraness og Ljósmyndasafn - Gerður J. Jóhannsdóttir.

### Borgarbyggð

Guðrún Jónsdóttir - Safnahús Borgarfjarðar, Byggðasafn, Náttúrugripasafn, Listasafn, Pálssafn.

Sævar I. Jónsson - Héraðsbókasafn Borgarfjarðar.

Jóhanna Skúladóttir – Héraðsskjalasafn Borgarfjarðar.

### Dalabyggð

Valdís Einarsdóttir - Byggðasafn Dalamanna, Héraðsskjalasafn Dalasýslu, Listasafn Dalasýslu.

### Grundarfjarðarbær

Sunna Njálisdóttir - Sögumiðstöð Grundarfjarðar, Bókasafn, Bæringsstofa Ljósmyndasafn.

### Snæfellsbær

Fríða Sveinsdóttir - Bókasafn Snæfellsbæjar.

Heimir Berg - Markaðs og upplýsingafulltrúi í Snæfellsbæ – Byggðasafn, Pakkhús í Ólafsvík,

### Stykkishólmsbær

Nanna Guðmundsdóttir - Amtsbókasafnið í Stykkishólmi, Ljósmyndasafnið.

Hjördís Pálsdóttir - Norska húsið (Eldfjallasafnið, Vatnasafnið).

### Ljósmyndir

Eru fengnar af vef Markaðsstofu Vesturlands með góðfúslegu leyfi þeirra sem þær eiga.