

ISSN 1670-5556

**Vífill Karlsson**

# **Hagvísir Vesturlands**

**Störf á vegum ríkisins á Vesturlandi**

**Skýrsla nr. 2 2015**

**Samtök sveitarfélaga á Vesturlandi**

Höfundarréttur © 2015 Vífill Karlsson og Samtök sveitarfélaga á Vesturlandi

**Efnisyfirlit**

Myndaskrá .....	2
Töfluskrá.....	2
1 Inngangur.....	4
2 Störf á vegum ríkisins á Vesturlandi .....	8
3 Störf á vegum ríkisins á Vesturlandi eftir sveitarfélögum.....	10
4 Umræða og vangaveitur .....	13
5 Samantekt.....	16
6 Viðauki.....	17
Heimildaskrá .....	24

## Myndaskrá

Mynd 1: Þróun ársverka hjá hinu opinbera, í öðrum þjónustugreinum og meðal allra atvinnugreina	4
Mynd 2: Störf á vegum ríkisins á Vesturlandi árin 2005, 2013 og 2015.....	8
Mynd 3: Störf á vegum ríkisins á Vesturlandi eftir ráðuneytum .....	9
Mynd 4: Störf á vegum ríkisins á Vesturlandi á hverja þúsund íbúa .....	10
Mynd 5: Störf á vegum ríkisins á Vesturlandi árið 2013 og 2015 eftir sveitarfélögum.....	10
Mynd 6: Störf á vegum ríkisins á Vesturlandi á hverja þúsund íbúa árið 2013 eftir sveitarfélögum	11
Mynd 7: Störf á vegum ríkisins á Vesturlandi unnin af öðrum en Vestlendingum .....	12
Mynd 8: Störf á vegum ríkisins unnin af Vestlendingum á Vesturlandi á hverja þúsund íbúa árið 2013 eftir sveitarfélögum.....	12
Mynd 9: Störf á vegum ríkisins á Vesturlandi og höfuðborgarsvæðinu á hverja þúsund íbúa árið 2005 .....	13
Mynd 10: Heildarfjöldi ársverka hjá ríki og sveitarfélögunum 2005-2014 .....	14
Mynd 11: Heildarlaunakostnaður ríkis og sveitarfélaga árin 2005-2014 á verðlagi ársins 2014.....	15

## Töfluskrá

Tafla 1: Störf á vegum ríkisins á Akranesi og í Hvalfjarðarsveit .....	17
Tafla 2: Störf á vegum ríkisins á Borgarfjarðarsvæði .....	18
Tafla 3: Störf á vegum ríkisins á Snæfellsnesi. ....	19
Tafla 4: Störf á vegum ríkisins í Dölum .....	20
Tafla 5: Störf á vegum ríkisins á Vesturlandi eftir ráðuneytum og fyrirtækjum .....	21

## Ágrip

Störf á vegum ríkisins á Vesturlandi voru 818,56 árið 2015 en 841,25 árið 2013. Á þessu má sjá að störfum hefur fækkað um 22,69, eða 2,7%, á tveimur árum á sama tíma og íbúum hefur fjölgað úr 15.381 í 15.566, eða um 1,2%. Árið 2013 voru þetta 54,7 störf á hverja þúsund íbúa en árið 2015 voru þau 52,6 og hefur störfum því fækkað um 3,9% að þessu leyti á tveimur árum.

Árið 2015 voru störfin hins vegar 723 ef horft er eingöngu til þeirra sem unnin eru af Vestlendingum eða 46,4 störf á hverja þúsund íbúa. Árið 2013 var þessi tala 735 eða 47,8 á hverja þúsund íbúa sem er 2,9% samdráttur. Í Borgarbyggð voru 53 störf á vegum ríkisins unnin af íbúum búsettum utan Vesturlands og voru þau hvergi fleiri meðal vestlenskra sveitarfélaga. Í Skorradalshreppi voru slík störf tvö en hlutfallslega flest (50%) meðal vestlenskra sveitarfélaga.

Störfum á vegum ríkisins virðist hafa fækkað á tímabilinu 2005-2015 þó fjöldi nýrra starfa hafi komið til. Þar má nefna tvo framhaldsskóla, þjóðgarð á Snæfellsnesi, Umferðarstofu og Fiskistofu í Stykkishólmi auk Sjávarrannsóknarsetursins Varar í Snæfellsbæ. Þarna komu til 53,25 ný störf.

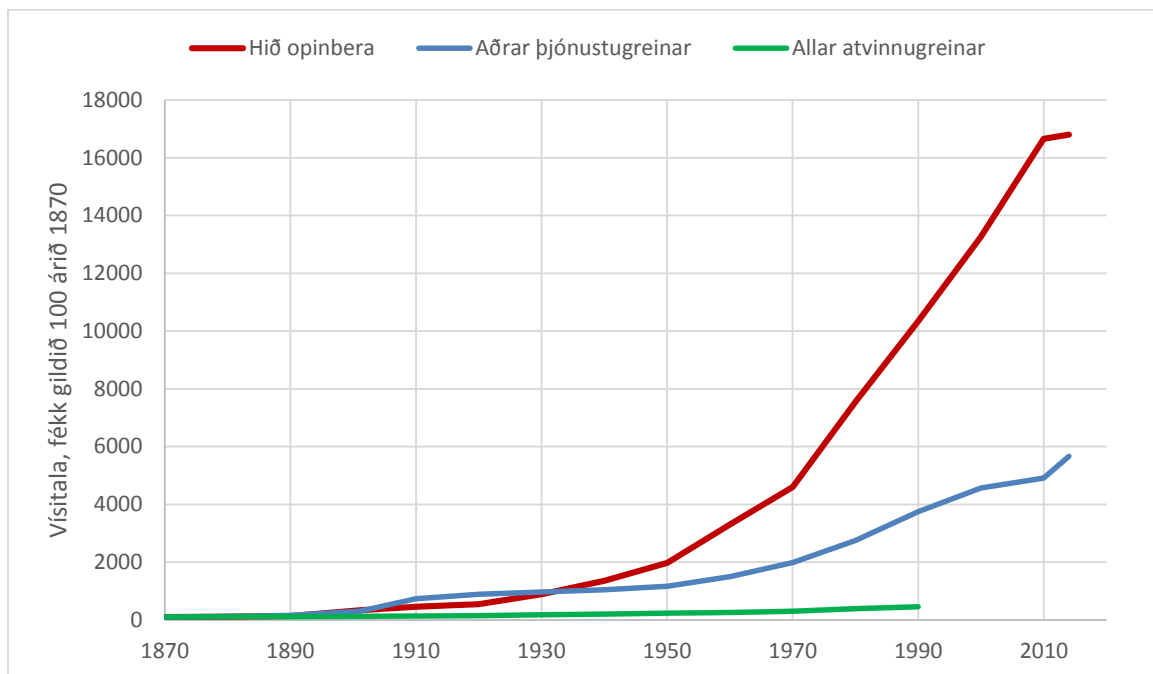
Slagsíða er á ríkisfjárfnuði Vesturlands og virðist hún geta numið allt að 30%.

*Lykilorð:* Vinnumarkaður, Vesturland.

---

# 1 Inngangur

Umræðan um opinber störf<sup>1</sup> kemur upp reglulega og í hvaða landshlutum þau er að finna. Þessi umræða er skiljanleg þar sem töluvert fjármagn rennur út af svæðunum í opinbera sjóði en minna er vitað um hvað skilar sér aftur til baka í formi opinberrar þjónustu. Þess utan eru mörg opinber störf mjög eftirsótt vegna þess að þau eru sérhæfð og geta veitt meiri stöðugleika heldur en störf í róstarsömum atvinnugreinum eins og sjávarútvegi og öðrum útflutningsgreinum, sem oftast eru burðarásinn í atvinnulífi utan höfuðborgarsvæðisins. Í þriðja lagi er fjölgun starfa nánast hvergi meiri en hjá hinu opinbera t.a.m. í næstum öllum OECD-ríkjum á áttunda áratug 20. aldar og í Bretlandi fór hlutur hins opinbera á vinnumarkaði úr 15% 1960 í 22% 1980 (C W Jefferson & Trainor, 1993). Á Íslandi var þetta 0,8% árið 1870 en var komið í 6,8% árið 1950 (Guðmundur Jónsson, 1999, bls. 38) 18,2% 1990 (Jónsson & Magnússon, 1997, bls. 217) og með rýni í tölur Hagstofu Íslands, sem eru að einhverju leyti ekki sambærilegar eldri tölum, fór hlutur hins opinbera í fjölda starfandi í 30% árið 2010 en hefur dregist saman um 2 prósentustig síðan þá til ársins 2014.



Mynd 1: Þróun ársverka hjá hinu opinbera, í öðrum þjónustugreinum og meðal allra atvinnugreina  
Gögn Hagstofu Íslands og Þjóðhagstofnunar

Þegar skoðuð er fjölgun ársverka hjá hinu opinbera á Íslandi frá 1870 til 1990 kemur í ljós að störfin höfðu rúmlega hundrafaldast á meðan ársverk allra atvinnugreina tæplega fimmfaldaðist og störfum í annarri þjónustu en þeirri opinberu fjölgaði meira en helmingi minna en þeim opinberu á þessu tímabili (Mynd 1). Frá 1990 hefur munurinn á milli opinberra og annarra þjónustustarfa haldið áfram að gliðna hlutfallslega og því kannski ekki skrítið þó umræðan um staðsetningu opinberra starfa sé

<sup>1</sup> Þegar talað er um störf í þessum hagvísi er átt við stöðugildi/ársverk. Fjöldi starfandi eru hins vegar eingöngu fjöldi kennitalna á launaskrá óháð því hversu hátt vinnuframlag (starfshlutfall) hvers og eins er.

svo hávæð sem raun ber vitni. Þó skal vakin athygli á því að tölur eftir 1990 eru ekki alveg sambærilegar ársverkum sem stuðst var við á tímabilinu 1870-1990 því Hagstofa Íslands metur þau ekki lengur. Núna er talinn fjöldi fólks í aðalstarfi og árið 2000 var fjöldi starfandi talinn þannig að erfitt var að framlengja þennan feril til 2014<sup>2</sup>. Athygli vekur hvað hægt hefur verulega á fjölda opinberra starfsmanna eftir 2010 en þar leika aðhaldsaðgerðir í kjölfar bankahrunsins stórt hlutverk.

Í norski skýrslu (Ulltveit-Moe et al., 2011, bls. 14-15), sem unnin var af stórrí nefnd, sem skipuð var af þarlandum stjórnvöldum, var tekið undir það sjónarmið að opinber störf veiti stöðugleika og sérhæfð auk þess sem þau séu stór hluti allra starfa sem í boði eru, stuðli að fjölbreytni á vinnumarkaði, fleiri atvinnutækifærum fyrir íbúana og auki líkurnar á að fyrirtæki nái að ráða til sín hæfa einstaklinga.

Þá kom fram í annarri eldri skýrslu (Eriksen, 2009) að reynsla Norðmanna af flutningi opinberra starfa út á land sé ekki góð. Bæði var hún kostnaðarsöm fyrir ríkissjóð (um 18 m. kr. á hvert starf) og skilaði litlum staðbundnum áhrifum. Greiningin er tilvikagreining og byggir á sex tilvikum: Flutningi póst- og fjarskiptastofnunar, samkeppniseftirlitsins, flugvélaeftirlitsins, siglingamálastofnunar, landhelgisgæslunnar og fjölmiðlastofnunar. Veikleikar þessarar úttektar eru einkum þær að hún er gerð frekar skömmu eftir að störf voru flutt auk þess sem flutningurinn var inn á svæði þar sem mikil uppbygging var fyrir og vöxtur í staðbundna hagkerfinu vegna þess gríðarlega uppgangs sem hefur orðið í norska hagkerfinu almennt á þeim tíma. Af þessum sökum er erfitt að greina raunveruleg áhrif með þeim aðferðum sem þarna var beitt. Í íslenski frétt, sem kom fram um skýrsluna, er haft eftir höfundum hennar „að þrátt fyrir reynslu Norðmanna af flutningi opinberra starfa út á land þá sé enn breið pólitísk samstaða um að flytja eigi fleiri störf út á land. Með tímanum muni vinnumarkaðurinn aðlagast og hægt verði að fá starfsfólk með nauðsynlega menntun og byggja upp reynslu.“ ( „Mikill kostnaður Norðmanna við að flytja opinber störf út á land: Stjórnarsýslan versnaði við flutningana,“ 2015). Þetta er athyglisvert í ljósi þess að Norðmenn eru sú þjóð sem náð hefur hvað mestum árangri í að hlúa að byggðum og byggðarlögum sem lent hafa í vanda.

Svipaðan tón er að heyra af reynslu Kóreumanna – sem ekki virðist góð – af flutningi opinberra starfa út á land en þeir telja flutning einkafyrirtækja út á land mun líklegri til árangurs í því að sporna gegn óheppilega mikilli fólksfækkun einstakra svæða (Jun, 2007). Hins vegar eru aðstæður í Kóreu svo ólíkar okkar að erfitt er að átta sig á hversu yfirfæranleg reynsla þeirra er á íslenskar aðstæður.

Í nýlegri norski úttekt (Kristiansen, Hansen, & Bakli, 2012, pp. 19-21) kom fram að í Noregi, Finnlandi og Svíþjóð hafa opinber störf verið kerfisbundið flutt frá höfuðborginni til annarra landshluta en fá dæmi voru um þetta í Danmörku. Þó var farið í umfangsmiklar sameiningar sveitarfélaga í Danmörku árið 2007 og við það fengu sveitarfélögin fleiri verkefni til sín og þar með

---

<sup>2</sup> Bent skal á að ársverkum hefur fjölgað mikið til 2014 og hlutur hins opinbera í þeim fór úr 18,2% árið 1990 í nærri 30% árið 2014 á meðan önnur þjónusta fór úr 30% í um 40% þannig að bilið á milli opinberrar og annarrar þjónustu hefur því gליðnað enn frekar til 2014. Auk þess kom fram í tölum fjármálaráðuneytisins að ársverk voru 78% af fjölda starfandi. Byggt var á þessum upplýsingum þegar ferillinn var framlengdur til 2014.

fleiri opinber störf. Þrátt fyrir mikla áherslu á niðurskurð hins opinbera í Finnlandi hafa þeir náð að flytja 4.400 opinber störf frá höfuðborginni til annarra landshluta síðan 2002 og samkvæmt fjármálaráðuneytinu var kostnaðurinn mikill við þetta í fyrstu en árangurinn hefur verið jákvæður fyrir ríkissjóð og viðkomandi landshluta þegar fram liðu stundir. Í Svíþjóð hafa þeir farið í gegnum nokkrar beinar aðgerðir í þeim tilgangi að flytja ríkisstörf „út á land“. Fyrsta stóra aðgerðin var á árunum 1970-1980. Þá var önnur aðgerð á næsta áratug þar á eftir. Árið 2004 var síðan ráðist í enn eitt átaksverkefnið af þessu tagi og náðu þeir þá að fjölga ríkisstörfum um 2.700 utan höfuðborgarsvæðisins í þeirri aðgerð. Árangur þessara aðgerða hefur ekki verið metinn heildstætt en einn hluti þeirra var metinn og talinn árangursríkur.

Árið 2006 voru 114.598 starfsmenn í stjórnsýslu norska ríkisins og 114.447 í heilbrigðis- og félagsþjónustu. Þá bjuggu nærri 32% af þeim sem vinna í stjórnsýslunni í Oslo og rúmlega 16% í heilbrigðis- og félagsþjónustu en um 13% fólks á vinnumarkaðsaldri (20-66 ára) býr þar. Síðan þá fjölgaði störfum í stjórnsýslu ríkisins um 11-12% í öllum landshlutum fram til ársins 2010 nema í Norður-Noregi þar sem þeim fjölgaði um 16%. Á sama tíma fjölgaði störfum í heilbrigðis- og félagsþjónustu um 0,5% í Oslo en 0,7% að jafnaði á landinu öllu en þegar horft var til einstakra landshluta þá fækkaði störfum í þessum geira mest um 3,8% og fjölgaði mest um 5,3%. (Kristiansen et al., 2012, bls. 22-24). Þess ber að geta að samkvæmt norsku hagstofunni eru fjöldi starfandi um 33% hjá hinu opinbera þar í landi.

Marshall og félagar (2005) rifjuðu það upp í sinni grein að ein meginrök fyrir staðsetningu opinbera starfa utan höfuðborga sé von um lægri rekstrarkostnað (m.a. launa og húsnæðiskostnað), sbr. Jefferson og Trainor (1993; 1996) sem sýndu einnig fram á að slík ráðstöfun renni stoðum undir mun landfræðilega jafnari atvinnuþróun, nýtingu innviða og mannauðs auk þess sem það dragi úr hættu á ofhitnun hagkerfis höfuðborgarinnar. Þeir héldu áfram og sögðu starfaflutninga frá London til annarra landsvæða styrkja þjónustustig þeirra og auki hreyfanleika vinnuafls. Þá töldu þeir stjórnvöld nota flutning á opinberum störfum markvisst til að styðja við eðlilega atvinnuþróun og nútímavæðingu atvinnulífsins í öllu landinu.

Af þessari umfjöllun má ráða að fleiri lönd láta sér staðsetningu opinberra starfa varða og víða er mönnum umhugað um að þau séu nokkuð dreifð um landið og styðji við samfélög sem hafa upplifað óheppilega þróun heima fyrir.

Önnur leið til að skoða hvort hið opinbera er með beinum hætti að styðja við einstök landsvæði eða ekki er að mæla ríkisfjárfjöfnuð<sup>3</sup> þeirra. Ríkisfjárfjöfnuður er mismunur á sköttum og öðru opinberu fjármagni sem greitt er til opinberra aðila utan byggðarlags að frádregnum opinberum tekjutilfærslum, styrkjum og öðru opinberu fé sem ráðstafað er með beinum eða óbeinum hætti innan sama byggðarlags. Þarna er áherslan á fjármuni í stað hausatalningar þegar störf eða ársverk eru til skoðunar. Með þessum hætti er horft til þess hversu miklum ríkisfjármunum er varið á viðkomandi svæðum og með fjármunum fæst líka betri tilfinning fyrir efnahagssumfangi ríkisins á viðkomandi

---

<sup>3</sup> Ríkisfjárfjöfnuður (áður kallað gjaldafjöfnuður af höfundi) er mismunur á sköttum og öðru opinberu fjármagni sem greitt er til opinberra aðila utan byggðarlagsins að frádregnum opinberum tekjutilfærslum, styrkjum og öðrum opinberu fé sem ráðstafað er með beinum eða óbeinum hætti innan byggðarlagsins.

svæði og því tekið tillit til þess hvort ríkisstörfin, sem þar eru unnin, séu hálauna- eða láglounastörf. Vísbendingar komu fram fyrir fáeinum árum um að ríkisfjárfjöfnuður væri neikvæður á landsbyggðunum (Vífill Karlsson, 2005). Þetta var athyglisvert, einkum í ljósi þess að umsvif hins opinbera hafa margfaldast, einkum frá upphafi níunda áratugs 20. aldar (Vífill Karlsson, 2005, bls. 4) og landsbyggðirnar gengið í gegnum miklar þrengingar vegna hagræðingar í landbúnaði og sjávarútvegi en mikil uppbygging verið á höfuðborgarsvæðinu á sama tíma. Nýleg úttekt var gerð á ríkisfjárfjöfnuði Norðurlands eystra og Austurlands (Bjarnason & Heiðarsson, 2012). Þar komu fram vísbendingar um að hann væri neikvæður fyrir landsbyggðirnar en í nokkru jafnvægi á fyrrnefndum svæðum. Það bendir til að hann sé verulega neikvæður í einhverjum landshlutum öðrum en á höfuðborgarsvæðinu, Norðurlandi eystra og Austurlandi – en alls eru þeir átta talsins. Nú er lokið sambærilegri úttekt fyrir Vesturland (Kamilla Rún Gísladóttir, 2013) þar sem árið 2011 var tekið sem dæmi og var ríkisfjárfjöfnuður Vesturlands neikvæður. Ríkissjóður hafði 24,3 ma.kr. í tekjur á Vesturlandi en ráðstafaði<sup>4</sup> þar 16,8 ma.kr. Á Vesturlandi ráðstafaði ríkissjóður því 70% af því fjármagni sem hann innheimti þar. Þetta má umorða með því að segja að samkvæmt þessu sé slagsíða á ríkisfjárfjöfnuði Vesturlands upp á 30%.

Í þessum Hagvísi verður einblínt á fjölda ríkisstarfa á Vesturlandi. Tölur yfir störf bárust í janúar, febrúar og mars 2015 en tilefni rannsóknarinnar var að fylgja eftir sambærilegri úttekt árið 2013. Rannsóknin var framkvæmd þannig að ríkisstofnanir, hálfopinberar stofnanir og fyrirtæki á Vesturlandi, sem voru fjármögnuð að 2/3 hlutum hið minnsta af ríkissjóði, fengu bréf. Þar voru þau beðin um eftirfarandi upplýsingar:

- 1) Fjöldi stöðugilda (ársverk – þ.e. hversu mörg stöðugildi eru m. v. 100% starf. Einn maður í 50% starfi myndi reiknast sem 0,5 stöðugildi).
- 2) Staðsetning starfanna (sveitarfélag). Ef störf stofnunarinnar/fyrirtækisins voru unnin á fleiri en einum stað (sveitarfélagi) á Vesturlandi þurfti það að koma fram.
- 3) Fjöldi þeirra sem störfuðu við stofnunina (útbúið) á Vesturlandi en bjuggu utan Vesturlands.

Öll fyrirtæki, sem leitað var til, skiluðu upplýsingum. Rétt er að geta þess að við vinnslu á þessum hagvísi komu fram villur í upplýsingum frá 2013 og voru þær leiðréttar hér.

Hagvísirinn er þannig uppbyggður að fyrst verður gerð grein fyrir fjölda ríkisstarfa á Vesturlandi í heild og reynt að bera þær tölur saman við fyrri ár og önnur svæði eftir því sem kostur er. Síðan verður fjöldi ríkisstarfa í einstökum sveitarfélögum á Vesturlandi borinn saman. Sá háttur er hafður á í þessum Hagvísi að texti verður í lágmarki en myndir og töflur látnar tala sínu máli. Þó er að finna stuttan kafla aftast þar sem koma fram ýmsar vangaveltur og í lokin er mjög knöpp samantekt á niðurstöðum.

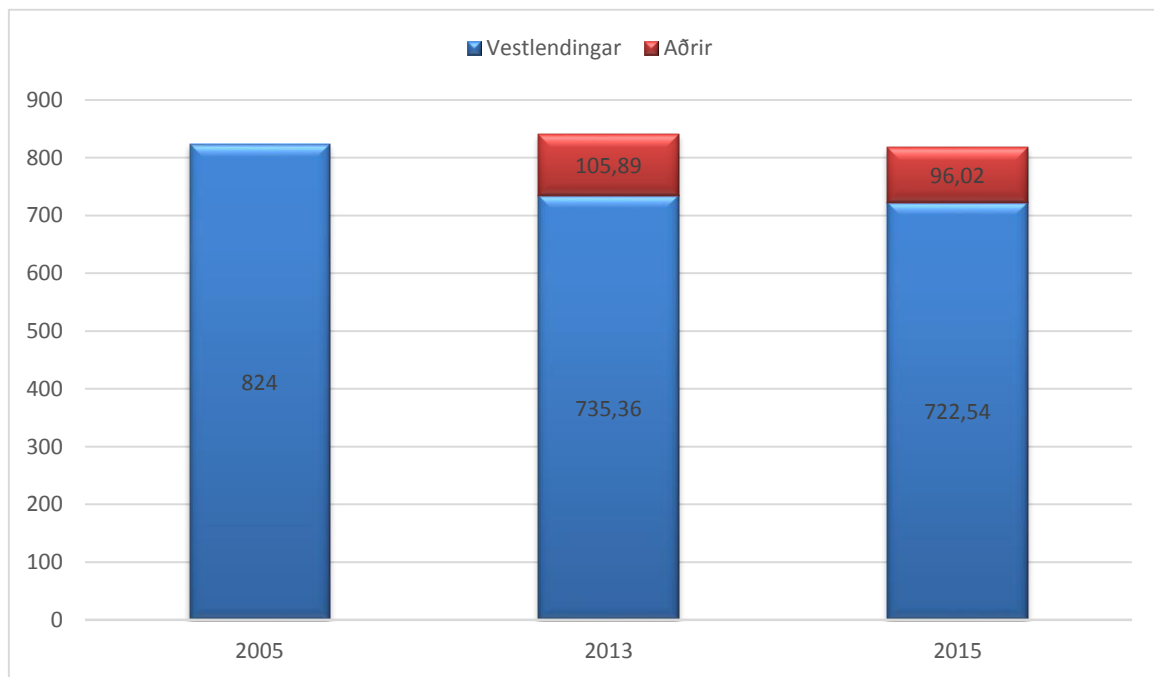
---

<sup>4</sup> Það sem höfundur kallar bein útgjöld.



## 2 Störf á vegum ríkisins á Vesturlandi

Á Vesturlandi voru 841,25 stöðugildi á vegum ríkisins í febrúar 2013 en voru 818,56 árið 2015. Það er fækkun um 22,69 störf eða 2,7% á tveimur árum. Í skýrslunni frá 2013 voru gefin upp 793,8 stöðugildi. Það fólst í vantalningu sem aðallega var rakin til 48,1 starfs við Landbúnaðarháskólann á Hvanneyri. Þetta voru störf sem ekki voru unnin af fólki, sem bjó á Vesturlandi, þó störfin hafi verið unnin þar. Þess skal getið að allnokkrar nýjar stofnanir og fyrirtæki á vegum ríkisins hófu starfsemi á Vesturlandi á milli árana 2005 og 2013. Þar má nefna tvo framhaldsskóla, þjóðgarð á Snæfellsnesi, Umferðarstofu í Stykkishólmi, Fiskistofu í Stykkishólmi og Vör í Snæfellsbæ en 53,25 ný stöðugildi eru hjá þessum aðilum.



Mynd 2: Störf á vegum ríkisins á Vesturlandi árin 2005, 2013 og 2015  
Gögn SSV

105,89 störf á vegum ríkisins á Vesturlandi voru unnin af fólki búsettu utan Vesturlands árið 2013. Árið 2015 voru þetta 96,02 störf. Það er um 9% fækkun.

Sé horft til skiptingar eftir ráðuneytum (Mynd 3 og Tafla 5) tilheyrðu þau flest Velferðarráðuneytinu, eða 413,6, og munar þar mest um Heilbrigðisstofnun Vesturlands (HVE) sem rekur bæði heilsugæslustöðvar og sjúkrahús með 226,89 stöðugildum. Í Velferðarráðuneytinu fjölgaði störfum um 28,72 (um 7%) á milli árana 2013 og 2015.

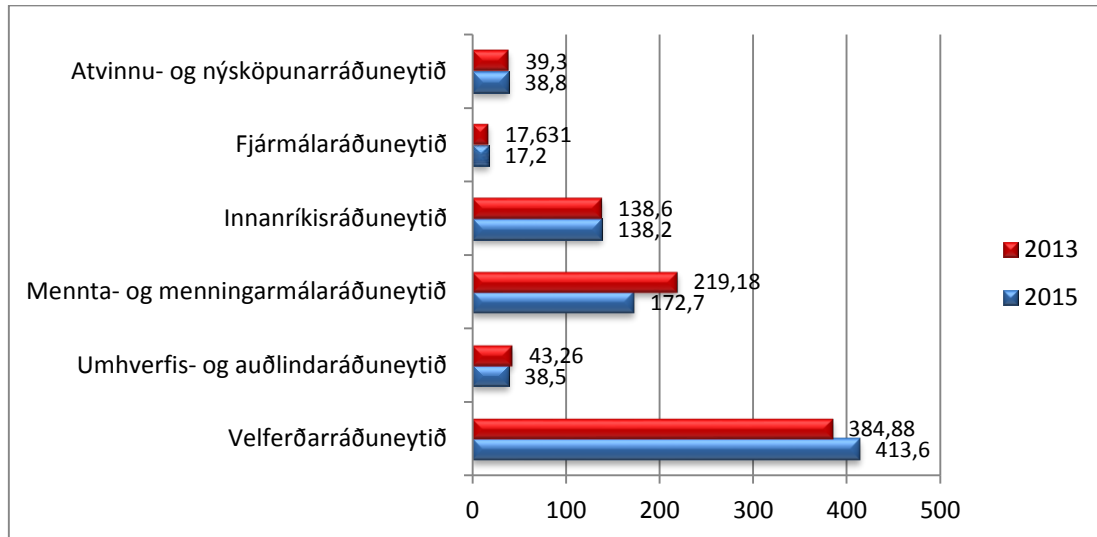
Í Mennta- og menningamálaráðuneytinu voru 172,7 stöðugildi, flest 83,37 vegna framhaldsskólanna sem eru á Akranesi, í Borgarnesi og í Grundarfirði. Þá fækkaði störfum þar um 46,48 á milli árana 2013 og 2015, eða 21%.

Á vegum Innanríkisráðuneytisins voru stöðugildin 138,2 talsins. Þau voru flest hjá sýslumönnum og lögreglu 55,4, Íslandspósti 31 og Vegagerðinni 25,95. Engin teljandi breyting varð á fjölda starfa hjá

Þessu ráðuneyti á Vesturlandi milli ára 2013 og 2015 og sama gildir um þau ráðuneyti sem verða talin hér á eftir.

Stöðugildi á vegum Umhverfis- og auðlindaráðuneytisins voru 38,5. Þar voru þau flest hjá Landmælingum 24,7.

Atvinnu- og nýsköpunarráðuneytið var á bak við 38,8 stöðugildi á Vesturlandi en þar voru stöðugildin lang flest 28,5 hjá Rarik.

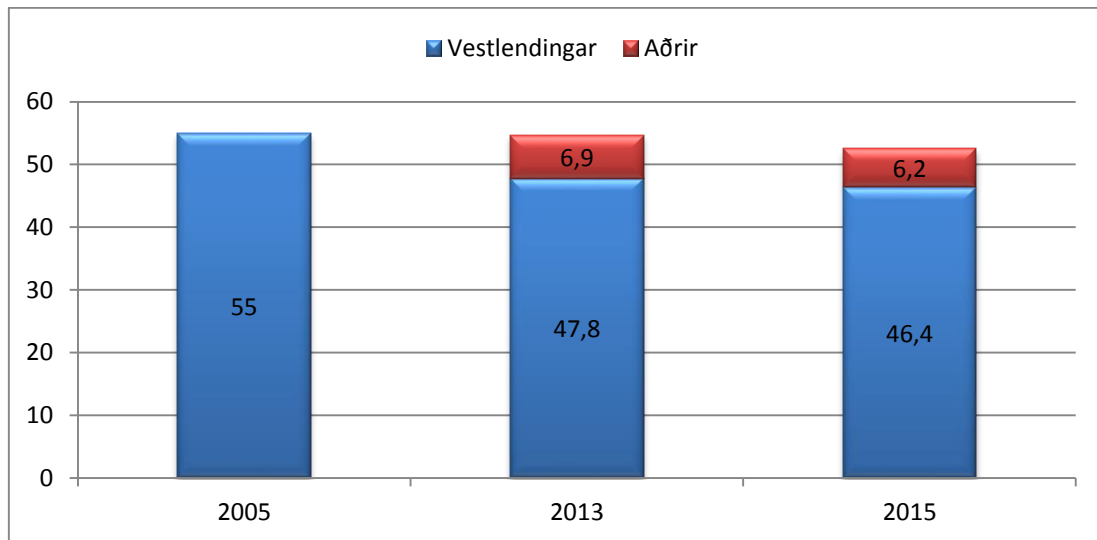


Mynd 3: Störf á vegum ríkisins á Vesturlandi eftir ráðuneytum  
Gögn SSV

Að lokum var fjármálaráðuneytið með 17,2 stöðugildi og var Skattstofan langfyrirferðamest með 10,2.

Frekari flokkun af þessu tagi má finna í töflu í viðauka (Tafla 5).

Ef fjöldi starfa á vegum ríkisins er umreiknaður yfir í fjölda starfa á hverja þúsund íbúa þá fækkaði þeim úr 54,7 í 52,6 á milli ára 2013 og 2015 (Mynd 4) sem er 3,9% samdráttur. Hverfandi lítil breyting virðist hins vegar hafa orðið á milli 2005 og 2013. Miðað var við íbúafjölda 1. desember 2005, sem var 14.863, 1. janúar 2013, sem var 15.381 og 1. janúar 2015 en þá var hann 15.566. Vísbendingar komu fram um að talningin árið 2005 hafi ekki verið að öllu leyti sambærileg þeirri sem gerð var 2013 og því æskilegt að taka þennan samanburð með fyrirvara. Það kemur að einhverju leyti til af því hversu langt leið á milli talninga.

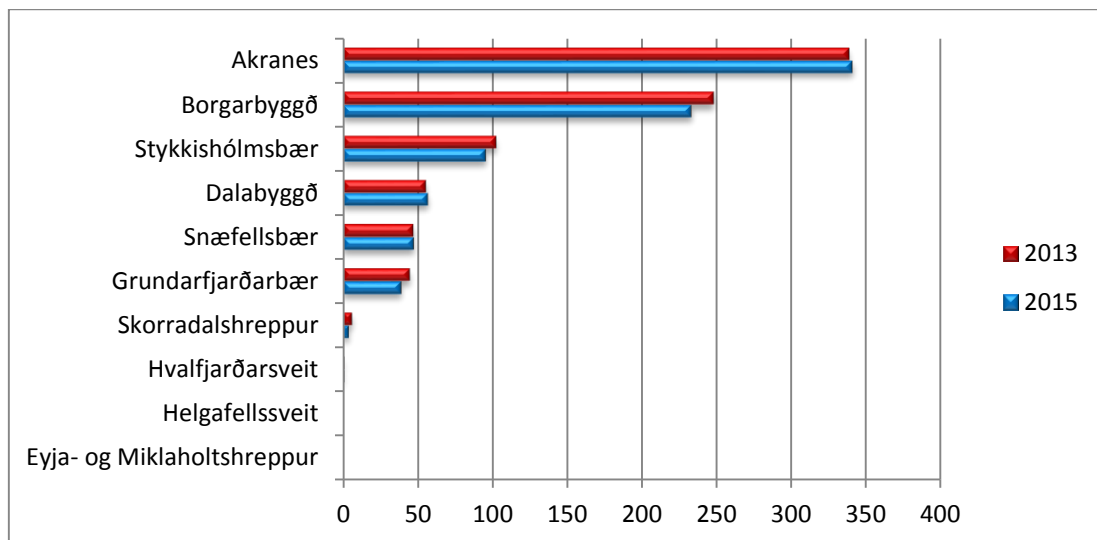


Mynd 4: Störf á vegum ríkisins á Vesturlandi á hverja þúsund íbúa  
Gögn SSV

Þegar eingöngu var horft til þeirra starfa, sem unnin voru af Vestlendingum, kom í ljós að ríkisstörfin voru eingöngu 46,4 á hverja þúsund íbúa árið 2015 og hafði þá fækkað um 1,4 frá árinu 2013 eða um 2,9%. Hlutfallslega fækkaði störfum, sem unnin eru af öðrum en Vestlendingum, um 10,1%.

### 3 Störf á vegum ríkisins á Vesturlandi eftir sveitarfélögum

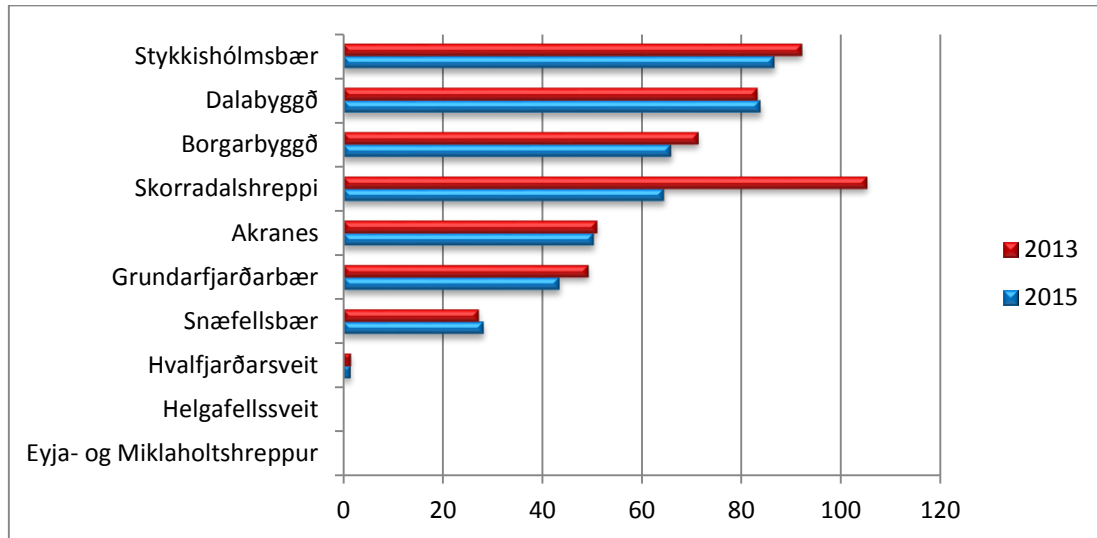
Störf á vegum ríkisins á Vesturlandi voru brotin upp eftir sveitarfélögum. Í ljós kom að þau voru flest 341á Akranesi, 233 í Borgarbyggð og 96 í Stykkishólmsbæ (Mynd 5).



Mynd 5: Störf á vegum ríkisins á Vesturlandi árið 2013 og 2015 eftir sveitarfélögum  
Gögn SSV

Nánari skiptingu þessara stöðugilda má sjá í viðauka (Töflur 1-4). Þá hafði þeim fjölgað um 2,6 á Akranesi, 1,6 í Dalabyggð og 0,5 í Snæfellsbæ en fækkað um 14,4 í Borgarbyggð, 6,6 í Stykkishólmsbæ, 5,5 í Grundarfjarðabæ og 2 í Skorradalshreppi.

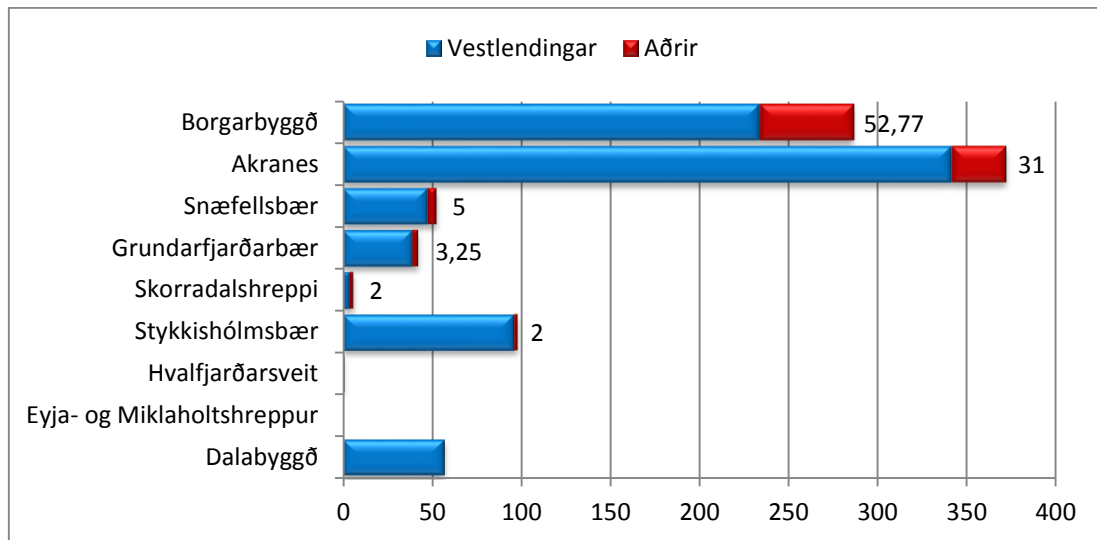
Þegar þessar tölur voru umreiknaðar yfir í fjölda ríkisstarfa á hverja þúsund íbúa voru þau flest í Stykkishólmsbæ, þá Dalabyggð og þar á eftir í Borgarbyggð (Mynd 6). Að þessu leyti voru þau fæst í Eyja- og Miklaholtshreppi, Helgafellssveit, Hvalfjarðarsveit og Snæfellsbæ.



Mynd 6: Störf á vegum ríkisins á Vesturlandi á hverja þúsund íbúa árið 2013 eftir sveitarfélögum  
Gögn SSV

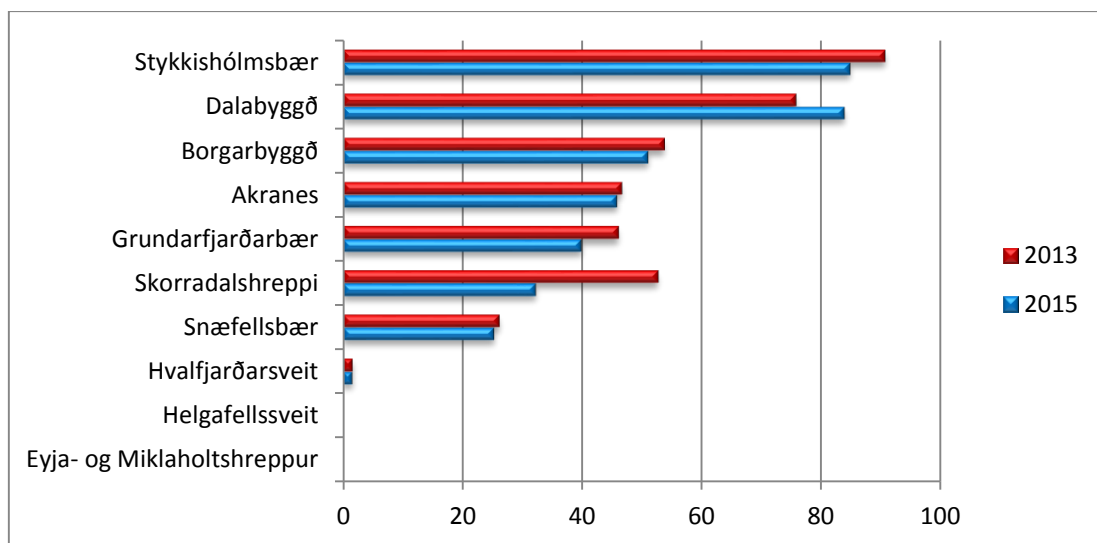
Að þessu leyti hefur þeim fækkað mest í Skorradalshreppi (39%), þá Grundarfjarðarbæ (12%) og síðan í Borgarbyggð (8%). Auk þess var fækkun í Stykkishólmsbæ (6%), Hvalfjarðarsveit (4%) og á Akranesi (1%). Fjölgun var í Snæfellsbæ (4%) og í Dalabyggð (1%).

Þegar ríkisstörf, unnin af fólki búsettu utan Vesturlands, voru talin saman og horft til þess hvernig skiptingin var eftir sveitarfélögum kom í ljós að helmingur þeirra, 53, voru unnin í Borgarbyggð og tæpur þriðjungur þeirra, 31, á Akranesi (Mynd 7). Í Borgarbyggð munar mest um Landbúnaðarháskólann á Hvanneyri (LBHÍ) þar sem um 45 störf (tæpur 2/3 allra starfa við LBHÍ) eru unnin af fólki búsettu utan Vesturlands. Önnur störf, unnin af fólki búsettu utan Vesturlands, voru í Snæfellsbæ, Grundarfjarðarbæ, Stykkishólmsbæ og Skorradalshreppi. Hlutfallslega voru þau flest í Skorradalshreppi (50%), þá Borgarbyggð (23%), síðan Snæfellsbæ (11%), þar næst á Akranesi (9%), svo Grundarfjarðarbæ (8%), og loks Stykkishólmsbæ (2%).



Mynd 7: Störf á vegum ríkisins á Vesturlandi unnin af öðrum en Vestlendingum  
Störf á vegum ríkisins unnin af öðrum en Vestlendingum er að sjá á rauðum súlum og tölum. Gögn SSV

Þegar þessi störf höfðu verið dregin frá heildarfjölda ríkisstarfa og leiðrétt fyrir íbúafjölda breyttist Mynd 6 í Mynd 8. Breytingin felst aðallega í því að Akranes tekur fjórða sætið af Skorradalshreppi og verður mun líkara Borgarbyggð. Þá færðist Grundarfjarðarbær upp fyrir Skorradalshrepp og vermír hann því sjötta sætið í stað þess fjórða.

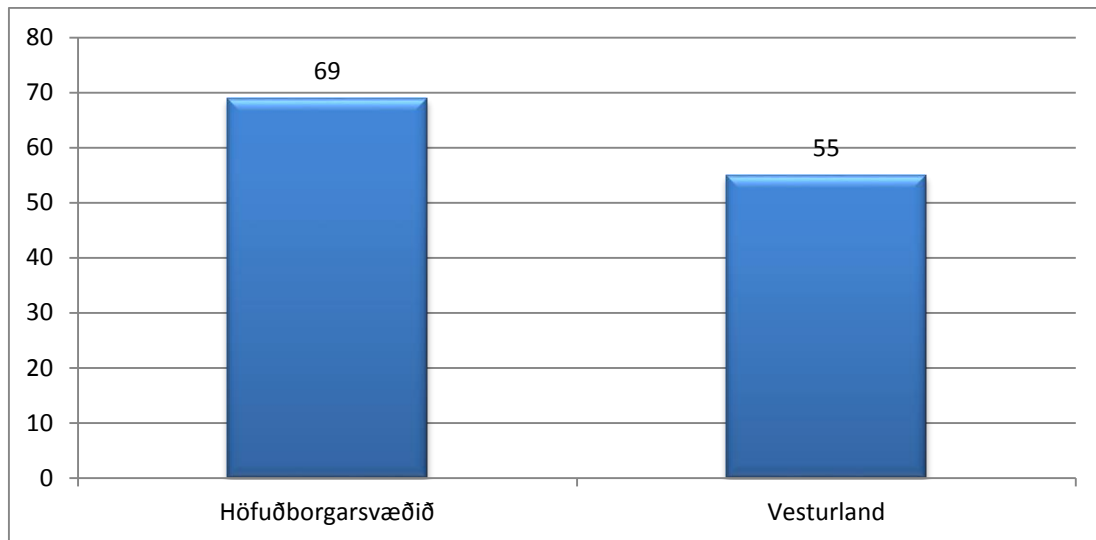


Mynd 8: Störf á vegum ríkisins unnin af Vestlendingum á Vesturlandi á hverja þúsund íbúa árið 2013 eftir sveitarfélögum  
Gögn SSV

Á þennan mælikvarða fækkaði störfum hlutfallslega mest í Skorradalshreppi (39%), þá Grundarfjarðarbæ (13%), Stykkishólmsbæ (7%), Borgarbyggð (5%), Hvalfjarðarsveit (4%), Snæfellsbæ (3%), Akranesi (2%) en fjölga eingöngu í Dalabyggð (11%).

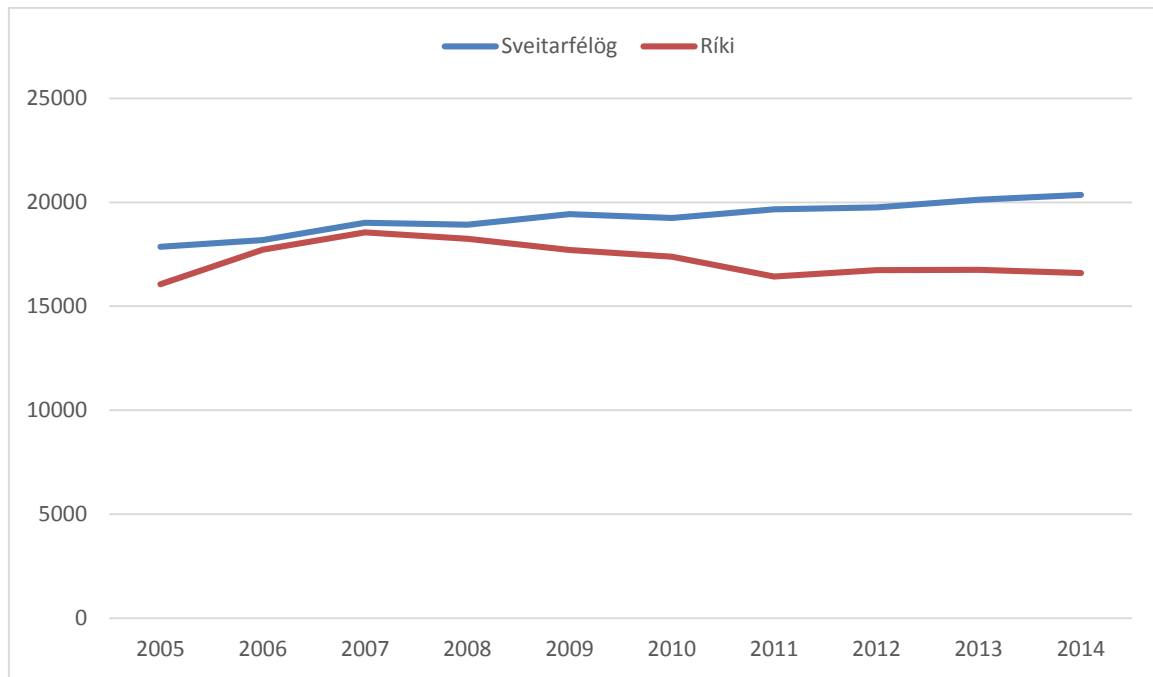
## 4 Umræða og vangaveltur

Þar sem fjöldi starfa á vegum ríkisins á höfuðborgarsvæðinu 2013 og 2015 er ekki þekktur var horft til þeirra talna sem voru til fyrir bæði svæðin árið 2005. Þá voru 12.637 störf á höfuðborgarsvæðinu eða 69 á hverja þúsund íbúa (Mynd 9). Af þessu má sjá að ríkisstörf voru 25% fleiri á höfuðborgarsvæðinu en á Vesturlandi þetta ár. Hins vegar kemur fram í svari Byggðastofnunar til Gunnars Braga Sveinssonar þingmanns vegna fyrirspurnar á Alþingi að störfum á vegum ríkisins hafi fjölgað á höfuðborgarsvæðinu um 127,9 á tímabilinu frá 2007 til 2011 („Opinberum störfum fækkar á landsbyggðinni,“ 2012). Á sama tíma fækkaði störfum á landsbyggðunum um 90,5.



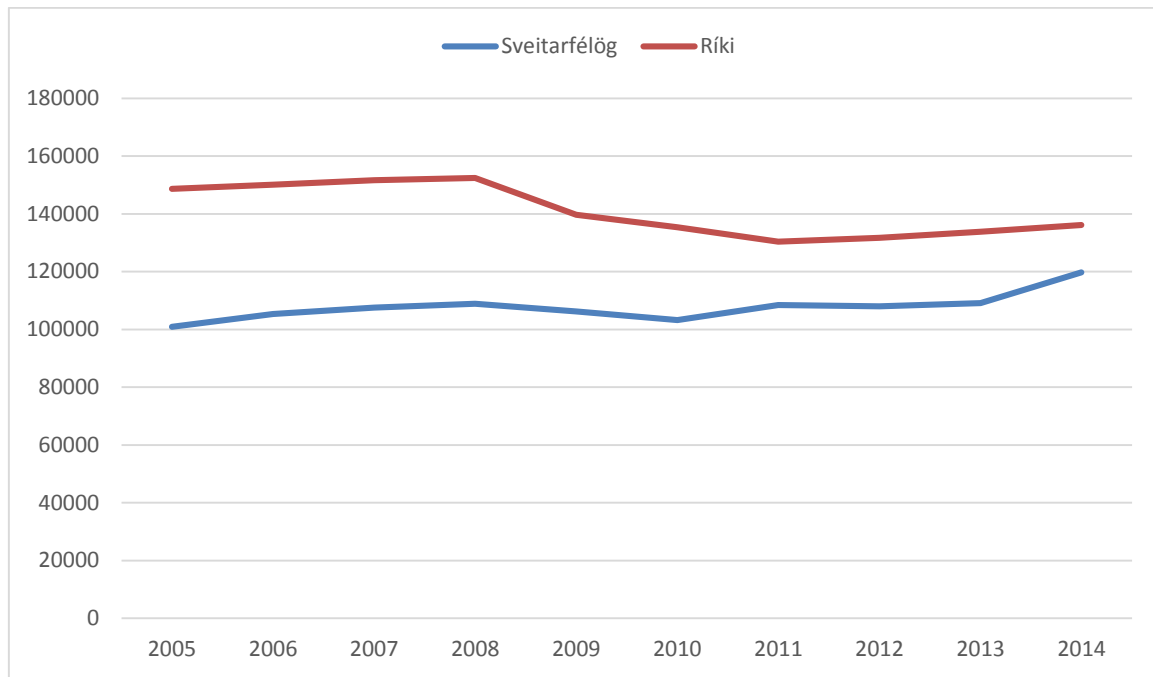
Mynd 9: Störf á vegum ríkisins á Vesturlandi og höfuðborgarsvæðinu á hverja þúsund íbúa árið 2005  
Gögn SSV og Iðnaðarráðuneytis

Enn fremur skal þess getið að í frétt, sem kom fram á vef BSRB (<http://www.bsrb.is/um-bsrb/frettir/frett/2014/10/06/Storfum-hja-rikinu-faekkad-um-naerri-11/> ; sótt 21.07.15), var því haldið fram að ríkisstörfum hefði fækkað um 11% á tímabilinu 2008-2014 sem er þá um 1,8% á ári. Fréttin var gagnrýni á tölur Viðskiptaráðs þar sem sagt var að ríkisstörfum hefði bara fækkað um 3% á þessu tímabili. Það er nokkuð sambærilegt þeim tölum sem byggir á í þessari skýrslu, 9%, en á sama tíma fjölgaði störfum hjá sveitarfélögunum um 11,6% (Mynd 10).



Mynd 10: Heildarfjöldi ársverka hjá ríki og sveitarfélögunum 2005-2014  
Gögn Sambands íslenskra sveitarfélaga og Fjármálaráðuneytisins

Athygli vekur að árið 2007 voru starfsmenn sveitarfélaga jafn margir starfsmönnum ríkisins en eftir hrúnið virðist ríkið hafa geta fækkað meira hjá sér en sveitarfélögin (Mynd 10). Hafa verður líka í huga að málefni fatlaðra voru flutt frá ríki til sveitarfélaga árið 2011 sem kann að útskýra að hluta til hvers vegna þróunin er svo ólík hjá sveitarfélögunum og ríki. Flutningur málefni fatlaðra hefur því mögulega stuðlað að flutningi starfa út á land. Slíkt kæmi þó ekki vel fram í úttekt sem þessari nema það væri kannað sérstaklega. Hins vegar var þjónusta við fatlaða til staðar áður en sveitarfélög tóku við málaflokknum og því ekki um fjölgun starfa að ræða á þeim stöðum, nema að sveitarfélögin hafi í kjölfarið aukið þjónustuna. Vitað er að í sumum landshlutum hefur yfirfærslan leitt til skerðingar á fjármagni og þjónustan því skert í kjölfarið eins og varð á Vesturlandi og því ekki um fjölgun starfsmanna þar að ræða heldur þvert á móti. Þess skal getið að eingöngu tvö verkefni hafa verið flutt frá ríki til sveitarfélaga, grunnskólinn 1996 og svo málefni fatlaðra 2011 (Grétar Þór Eypórsson, Erik Glösen, & Vífill Karlsson, 2014, bls. 43).



Mynd 11: Heildarlaunakostnaður ríkis og sveitarfélaga árin 2005-2014 á verðlagi ársins 2014  
Gögn Hagstofu Íslands

Þegar litið var til heildarlauna sem ríki og sveitarfélög hafa greitt kom í ljós að þau lækkuðu eftir bankahrun en hafa hækkað aftur, einkum hjá sveitarfélögunum. Hjá ríkinu lækkuðu heildarlaun um 10% á milli árunna 2005 og 2013 en hækkuðu um 1,8% á milli árunna 2013 og 2014 (Mynd 11). Hjá sveitarfélögunum hækkuðu heildarlaunin um 8% á milli árunna 2005 og 2013 en um 10% á milli árunna 2013 og 2014. Inn í þetta spila kjarasamningar, sveitarstjórnakosningar árið 2014 og það að hagur þeirra hefur vænkast eftir bankakreppu og fjárhagslegt aðhald því ekki verið eins mikið.

Ríkisstörfum fjölgaði um rúm 150 á milli árunna 2011-2014 á Íslandi en ekki er ljóst hvar þau höfnuðu. Ekkert bendir til þess að Vesturland hafi notið þess þar sem þeim fækkaði um tæp 23 á milli árunna 2013 og 2015. Mögulegt er að störfum hafi fjölgað eitthvað utan höfuðborgarsvæðisins vegna þess að málefni fatlaðra voru flutt frá ríki til sveitar það ár. Það er þó alls ekki víst eins og áður sagði.



## 5 Samantekt

Á grundvelli þess mats, sem skýrslan byggir á, má segja eftirfarandi um störf á vegum ríkisins á Vesturlandi:

- Voru 818,56 veturinn 2015.
- Voru þá færri á hvern íbúa á Vesturlandi en á höfuðborgarsvæðinu.
- Fækkaði um 22,69 (2,7%) á Vesturlandi á milli árána 2013 og 2015 og um 2 ef þetta er reiknað á hverja 1.000 íbúa.
- Fækkaði mest á vegum mennta- og menningarmálaráðuneytis eða um 46,48 (21%) sem helst verður rakið til þriggja framhaldsskóla og Landbúnaðarháskólans á Hvanneyri.
- Fjölgaði mest á vegum Velferðarráðuneytisins eða um 28,72 (7%) sem kemur aðallega til vegna hjúkrunar- og Dvalarheimila sem ríkið og sveitarfélögin reka reyndar saman.
- Fækkaði mest í Borgarbyggð (14,4), í Stykkishólmsbæ (6,6) og í Grundarfjarðarbæ (5,5).
- Fjölgaði mest á Akranesi (2,6), í Dalabyggð (1,6) og í Snæfellsbæ (0,5).
- Fækkaði hlutfallslega mest í Skorradalshreppi (39%), þá Grundarfjarðarbæ (12%) og síðan í Borgarbyggð (8%) þegar stuðst var við stöðugildi á hverja 1.000 íbúa.
- Fjölgaði bara í Snæfellsbæ (4%) og í Dalabyggð (1%) þegar stuðst var við stöðugildi á hverja 1.000 íbúa.
- 9% allra ríkisstarfa eru unnin af íbúum utan Vesturlands og flest í Borgarbyggð (53) en hlutfallslega flest í Skorradalshreppi (50%).
- Slagsíða er á ríkisfjárfjöfnuði Vesturlands og virðist hún geta numið allt að 30%. Þá er átt við að á Vesturlandi er 70% ráðstafað af því fjármagni sem rennur í hann þaðan.

## 6 Viðauki

Tafla 1: Störf á vegum ríkisins á Akranesi og í Hvalfjarðarsveit

<i>Sveitarfélag</i>	<i>Fyrirtæki</i>	<i>Stöðugildi 2013</i>	<i>Stöðugildi 2015</i>
Akranes	Akraneskirkja	1,00	2,00
	Dvalarheimilið Höfði	65,00	74,70
	Fjölbrautaskóli Vesturlands	65,00	49,12
	Íslandsþóstur hf.	9,50	10,00
	Landmælingar Íslands	26,00	24,70
	Lögreglan á Akranesi	-	13,00
	Sjúkrahús og heilsugæslustöð	136,00	143,90
	Skattstofa Vesturlandsumdæmis	10,22	10,20
	Sýslumaðurinn á Vesturlandi	16,50	6,00
	Veðurstofa Íslands	0,29	0,29
	Vínbúðin Akranesi	3,08	2,20
	Vinnueftirlit ríkisins	1,75	1,00
	Vinnumálastofnun	4,20	4,00
	<i>Akranes alls</i>		338,54
Hvalfjarðarsveit	Saurbæjarprestakall	1,00	1,00
<i>Hvalfjarðarsveit alls</i>		1,00	1,00
<i>Akranes og</i>			
<i>Hvalfjarðarsveit alls</i>		339,54	342,11

Tafla 2: Störf á vegum ríkisins á Borgarfjarðarsvæði

<i>Sveitarfélag</i>	<i>Fyrirtæki</i>	<i>Stöðugildi 2013</i>	<i>Stöðugildi 2015</i>	
<i>Borgarbyggð</i>	Borgarneskirkja	1,00	1,00	
	Brákarhlíð, hjúkrunar- og dvalarheimili	44,00	56,20	
	Heilsugæslustöðin Borgarnesi	14,40	12,15	
	Héraðsdómur Vesturlands	3,00	3,00	
	Íslandspóstur hf.	6,50	9,00	
	Landbúnaðarháskóli Íslands	90,00	71,18	
	Lögreglan Borgarnesi	-	11,50	
	Menntaskóli Borgarfjarðar ehf	17,60	16,20	
	RARIK	8,00	9,00	
	Reykholtskirkja	1,00	1,00	
	Símenntunarmiðstöð Vesturlands	4,35	5,40	
	Skógrækt ríkisins	0,40	0,40	
	Snorrastofa í Reykholti	7,50	6,70	
	Sóknarpresturinn Hvanneyri	1,00	1,00	
	Sóknarpresturinn Stafholti	1,00	1,00	
	Sýslumaðurinn á Vesturlandi	19,00	4,00	
	Veðurstofa Íslands	0,97	0,99	
	Vegagerðin	21,65	17,75	
	Veiðimálastofnun	1,80	1,90	
	Vesturlandsskógar	1,50	2,10	
	Vínbúðin Borgarnesi	1,85	1,85	
	<i>Borgarbyggð alls</i>		246,52	233,32
	<i>Skorradalshreppur</i>	Skógrækt ríkisins	6,00	4,00
	<i>Skorradalshreppur alls</i>		6,00	4,00
	<i>Borgarfjarðarsvæði alls</i>		252,52	237,32

Tafla 3: Störf á vegum ríkisins á Snæfellsnesi.

<i>Sveitarfélag</i>	<i>Fyrirtæki</i>	<i>Stöðugildi 2013</i>	<i>Stöðugildi 2015</i>	
Stykkishólmur	Breiðafjarðarnefnd (inni í störfum Náttúrustofu?)	0,25	-	
	Dvalarheimili aldraðra	17,30	17,55	
	Dýralæknirinn Stykkishólmi	1,40	1,40	
	Fiskistofa	3,00	3,00	
	Fornleifavernd ríkisins	1,00	1,00	
	Háskólasetur Snæfellsness	2,30	2,00	
	Íslandspóstur hf.	6,50	6,50	
	Lögreglan Stykkishólmi	-	3,40	
	Náttúrustofa Vesturlands	3,58	3,05	
	Rannsóknarnefnd sjóslysa	2,00	-	
	RARIK	12,50	12,50	
	Samgöngustofa	2,00	3,00	
	St. Franciskusspítali	36,12	32,00	
	Stykkishólmskirkja	1,00	1,00	
	Sýslumaðurinn á Vesturlandi	12,00	7,55	
	Veðurstofa Íslands	1,00	1,00	
	Vínbúðin Stykkishólmi	0,57	0,91	
	<i>Stykkishólmur alls</i>		102,52	95,86
	Grundarfjarðarbær	Fjölbrautaskóli Snæfellinga	22,65	17,25
Grundarfjarðarkirkja		1,00	1,00	
Kvíabryggja		7,75	7,65	
Lögreglan Grundarfirði		1,00	-	
Veðurstofa Íslands		0,10	0,10	
Vínbúðin Grundarfirði		0,33	0,33	
Dvalarheimilið Fellaskjól		8,50	9,94	
Heilsugæslustöðin		3,35	2,90	
Íslandspóstur hf.	-	-		
<i>Grundarfjarðarbær alls</i>		44,68	39,17	
Snæfellsbær	Dvalarheimilið Jaðar	11,16	12,50	
	Hafrannsóknastofnun	2,00	2,00	
	Heilsugæslustöðin	5,80	7,50	
	Íslandspóstur hf.	5,00	4,00	
	Lögreglan	3,50	5,00	
	RARIK	6,00	5,00	
	Sóknarprestur Olafsvíkur og Ingjaldshólsprestakalls	1,00	1,00	

Sóknarprestur Staðarstað	1,00	1,00
Sýslumaðurinn á Vesturlandi	-	0,30
Þjóðgarðurinn Snæfellsjökull	3,94	2,00
Veðurstofa Íslands	0,34	0,34
Vegagerðin	2,00	2,00
Vínbúðin Ólafsvík	1,26	1,35
Vör Sjávarransóknarsetur	4,00	3,50
<i>Snæfellsbær alls</i>	47,00	47,49
<i>Snæfellsnes alls</i>	194,2	182,52

Tafla 4: Störf á vegum ríkisins í Döllum

<i>Sveitarfélag</i>	<i>Fyrirtæki</i>	<i>Stöðugildi 2013</i>	<i>Stöðugildi 2015</i>
Dalabyggð	Dvalarheimilið Silfurtún	10,80	10,80
	Heilsugæslustöð	5,50	3,60
	Hjúkrunarheimilið Fellsenda	21,00	24,84
	Íslandspóstur hf.	2,00	1,50
	Lögreglan Búðardal	-	3,00
	Menntaskóli Borgarfjarðar ehf.	-	0,80
	RARIK	2,00	2,00
	Sóknarprestur		
	Hjarðarholtsprestakalls	1,20	1,20
	Sýslumaðurinn á Vesturlandi	2,50	1,65
	Ungmenna- og tómstundabúðir	4,00	-
	Veðurstofa Íslands	0,67	0,67
	Vegagerðin	5,00	6,20
	Vínbúðin Búðardal	0,33	0,36
<i>Dalabyggð alls</i>	55,00	56,62	
<i>Dalir alls</i>	55,00	56,62	

Tafla 5: Störf á vegum ríkisins á Vesturlandi eftir ráðuneytum og fyrirtækjum

<i>Sveitarfélag</i>	<i>Fyrirtæki</i>	<i>Stöðugildi 2013</i>	<i>Stöðugildi 2015</i>
Atvinnu- og nýsköpunar- ráðuneytið	Dýralæknirinn Stykkishólmi	1,40	1,40
	Fiskistofa	3,00	3,00
	Hafrannsóknastofnun	2,00	2,00
	Landsnet aðveitustöð	-	-
	Landsvirkjun	-	-
	RARIK	28,50	28,50
	Vör Sjávarrannsóknarsetur	4,00	3,50
<i>Atvinnu- og nýsköpunar- ráðuneytið alls</i>		38,90	38,40
Fjármálaráðuneytið	Skattstofa Vesturlandsumdæmis	10,22	10,20
	Vínbúðin Akranesi	3,08	2,20
	Vínbúðin Borgarnesi	1,85	1,85
	Vínbúðin Grundarfirði	0,33	0,33
	Vínbúðin Ólafsvík	1,26	1,35
	Vínbúðin Stykkishólmi	0,57	0,91
	Vínbúðin Búðardal	0,33	0,36
<i>Fjármálaráðuneytið alls</i>		17,63	17,19
Innanríkisráðuneytið	Akraneskirkja	1,00	2,00
	Borgarneskirkja	1,00	1,00
	Grundarfjarðarkirkja	1,00	1,00
	Héraðsdómur Vesturlands	3,00	3,00
	Kvíabryggja	7,75	7,65
	Lögreglan	3,50	5,00
	Lögreglan á Akranesi	-	13,00
	Lögreglan Borgarnesi	-	11,50
	Lögreglan Búðardal	-	3,00
	Lögreglan Grundarfirði	1,00	-
	Lögreglan Stykkishólmi	-	3,40
	Rannsóknarnefnd sjóslysa	2,00	-
	Reykholtskirkja	1,00	1,00
	Samgöngustofa	2,00	3,00
	Saubæjarprestakall	1,00	1,00
	Sóknarprestur		
	Hjarðarholtsprestakalls	1,20	1,20
Íslandspóstur hf.	29,50	31,00	

	Sóknarprestur Ólafsvíkur og		
	Ingjaldshólsprestakalls	1,00	1,00
	Sóknarprestur Staðarstað	1,00	1,00
	Sóknarpresturinn Hvanneyri	1,00	1,00
	Sóknarpresturinn Stafholti	1,00	1,00
	Stykkishólmskirkja	1,00	1,00
	Sýslumaðurinn á Vesturlandi	50,00	19,50
	Vegagerðin	28,65	25,95
	<i>Innanríkisráðuneytið alls</i>	138,6	138,2
Mennta- og menningar- málaráðuneytið	Fjölbrautaskóli Snæfellinga	22,65	17,25
	Fjölbrautaskóli Vesturlands	65,00	49,12
	Fornleifavernd ríkisins	1,00	1,00
	Háskólasetur Snæfellsness	2,30	2,00
	Landbúnaðarháskóli Íslands	90,00	71,18
	Náttúrustofa Vesturlands	3,58	3,05
	Símenntunarmiðstöð Vesturlands	4,35	5,40
	Menntaskóli Borgarfjarðar ehf.	17,60	17,00
	Ungmenna- og tómstundabúðir	4,00	-
	Snorrastofa í Reykholti	7,50	6,70
	<i>Mennta- og menningar- málaráðuneytið alls</i>	217,98	172,7
Umhverfis- og auðlinda- ráðuneytið	Breiðafjarðarnefnd	0,25	-
	Landmælingar Íslands	26,00	24,70
	Skógrækt ríkisins	6,40	4,40
	Veðurstofa Íslands	3,37	3,39
	Veiðimálastofnun	1,80	1,90
	Vesturlandsskógar	1,50	2,10
	Þjóðgarðurinn Snæfellsjökull	3,94	2,00
	<i>Umhverfis- og auðlinda- ráðuneytið alls</i>	43,26	38,49
Velferðarráðuneytið	Hjúkrunarheimilið Fellsenda	21,00	24,84
	Vinnueftirlit ríkisins	1,75	1,00
	Brákarhlíð, hjúkrunar- og dvalarheimili	44,00	56,20
	Dvalarheimili aldraðra	17,30	17,55
	Dvalarheimilið Fellaskjól	8,50	9,94
	Dvalarheimilið Höfði	65,00	74,70
	Dvalarheimilið Jaðar	11,16	12,50

Dvalarheimilið Silfurtún	10,80	10,80
Heilsugæslustöð	5,50	3,60
Heilsugæslustöðin	9,15	10,40
Heilsugæslustöðin Borgarnesi	14,40	12,15
Sjúkrahús og heilsugæslustöð	136,00	143,90
St. Franciskusspítali	36,12	32,00
Vinnumálastofnun	4,20	4,00
<i>Velferðarráðuneytið alls</i>	384,88	413,58
<i>Vesturland alls</i>	841,25	818,56



## Heimildaskrá

- Eriksen, L. H. (2009). Evaluering av utflytting av statlig virksomhet: Komparativ analyse. Sandvika: Asplan Viak.
- Grétar Þór Eyþórsson, Erik Glösen, & Vífill Karlsson. (2014). West Nordic municipal structure: Challenges to local democracy, efficient service provision and adaptive capacity.
- Guðmundur Jónsson. (1999). *Hagvöxtur og iðnvæðing: Þróun landsframleiðslu á Íslandi 1870-1945*. Reykjavík: Þjóðhagsstofnun.
- Guðmundur Jónsson & Magnús S. Magnússon. (1997). *Hagskinna*. Reykjavík: Hagstofa Íslands.
- Jefferson, C. W., & Trainor, M. (1993). Public Sector Employment in Regional Development. *Environment and Planning A*, 25(9), 1319-1338. doi: 10.1068/a251319
- Jefferson, C. W., & Trainor, M. (1996). Public Sector Relocation and Regional Development. *Urban Studies*, 33(1), 37-48. doi: 10.1080/00420989650012103
- Jun, M.-J. (2007). Korea's Public Sector Relocation: Is It a Viable Option for Balanced National Development? *Regional Studies*, 41(1), 65-74. doi: 10.1080/00343400601099664
- Kamilla Rún Gísladóttir. (2013). *Umsvif ríkisins á Vesturlandi: Hlutdeild Vesturlands í tekjum og útgjöldum ríkissjóðs*. (B.S. Economics), Háskóli Íslands, Reykjavík. Sótt af [http://ssv.is/Files/Skra\\_0069198.pdf](http://ssv.is/Files/Skra_0069198.pdf)
- Kristiansen, A., Hansen, L. U., & Bakli, O. (2012). Lokalisering av statlige arbeidsplasser - en kartlegging. Oslo: Direktoratet for forvaltning og IKT.
- Marshall, J. N., Bradley, D., Hodgson, C., Alderman, N., & Richardson, R. (2005). Relocation, relocation, relocation: Assessing the case for public sector dispersal. *Regional Studies*, 39(6), 767-787. doi: 10.1080/00343400500213663
- Mikill kostnaður Norðmanna við að flytja opinber störf út á land: Stjórnsýslan versnaði við flutningana. (2015, 20.08.15). Sótt af <http://eyjan.pressan.is/frettir/2015/08/13/mikill-kostnadur-nordmanna-vid-ad-flytja-opinber-storf-ut-a-land-stjornsyslan-versnadi-vid-flutningana/>
- Oates, W. E. (1999). An essay on fiscal federalism. *Journal of Economic Literature*, 37(3), 1120-1149.
- Opinberum störfum fækkar á landsbyggðinni. (2012). Sótt 24. apríl 2013, af [http://www.mbl.is/frettir/innlent/2012/01/09/opinberum\\_storfum\\_faekkar\\_a\\_landsbyggdinni/](http://www.mbl.is/frettir/innlent/2012/01/09/opinberum_storfum_faekkar_a_landsbyggdinni/)

- Tiebout, C. M. (1956). A pure theory of local expenditures. *The Journal of Political Economy*, 64(5), 416-424.
- Ulltveit-Moe, K. H., Hatling, L., Hægeland, T., Salvanes, K. G., Styve, J. P., Tobro, R., . . . Aalerud, J. E. (2011). Kompetansearbeidsplasser - drivkraft for vekst i hele landet NOU - *Norges offentlige utredninger*. Oslo: Departementenes servicesenter.
- Vífill Karlsson. (2005). Um landfræðilegt mismæmi á milli fjármögnunar og umsvifa hins opinbera og afleiðingar þess fyrir landshluta á Íslandi. *Calculus research paper series*, 1, 1-14.
- Vífill Karlsson. (2005). Um landfræðilegt mismæmi á milli fjármögnunar og umsvifa hins opinbera og afleiðingar þess fyrir landshluta á Íslandi. *Calculus research paper series*, 1, 1-14.
- Vífill Karlsson. (2012a). *Transportation improvement and interregional migration*. (Ph.D.), University of Iceland, Reykjavík.
- Vífill Karlsson. (2012b). Ungu fólkið og Vesturland. *Hagvísir Vesturlands*, 12(1), 1-33.
- Vífill Karlsson, Guðný Anna Vilhelmsdóttir, Inga Dóra Halldórsdóttir, Kristín Björk Árnadóttir, Þorbergur Þórsson, Ólafur Sveinsson, Þorvaldur T. Jónsson, Ásthildur Sturludóttir, Hrefna Jónsdóttir, Þórarinn Sólmundarson. (2006). *Vaxtarsamningur Vesturlands*. Baldur Pétursson (ritstj.). Reykjavík: Iðnaðar- og viðskiptaráðuneytið.
- Þóroddur Bjarnason, Þ., & Heiðarsson, J. Þ. (2012). Norðausturkjördæmi eða Norðausturríki? Ríkisútgjöld og tekjur ríkisins á Austurlandi og Norðurlandi eystra. Akureyri: Háskólinn á Akureyri og Rannsókn- og þróunarmiðstöð Háskólans á Akureyri.