

SMÁVÖRUVERSLUN Í BORGARNESI

**Könnun á kauphegðun viðskiptavina smávöruverslunar í Borgarnesi.
Samstarf SSV, nemenda og starfsfólks Menntaskóla Borgarfjarðar.**

Vífill Karlsson

Samtök sveitarfélaga á Vesturlandi

Skýrsla SSV

Nr. 2 2014

Mái 2014

ISSN 1670-7923



SSV
þróun og ráðgjöf

EFNISYFIRLIT

1	Rannsóknarhópurinn.....	2
2	Samandregnar niðurstöður.....	3
3	Inngangur	4
4	Aðferð.....	4
5	Gögnin	5
6	Niðurstöður.....	6
7	Viðauki - Aðhvarfsgreiningin.....	8

1 RANNSÓKNARHÓPURINN

Vífill Karlsson hjá SSV og Bjarni Þór Traustason hjá Menntaskóla Borgarfjarðar fóru fyrir könnuninni. Ásamt þeim tóku eftirfarandi nemendur menntaskólans þátt:

- Alexandra Rut Jónsdóttir
- Anton Freyr Arnarsson
- Arnar Þórsson
- Áki Freyr Hafþórsson
- Bárður Jökull Bjarkarson
- Bjarki Pétursson
- Daði Freyr Guðjónsson
- Gunnar Árni Hreiðarsson
- Harpa Bjarnadóttir
- Helena Rós Helgadóttir
- Ingibjörg J. Kristjánsdóttir
- Jóhannes Magnússon
- Kristófer Már Gíslason
- Krístrún Kúld Heimisdóttir
- Pavle Estrajher
- Pétur Freyr Sigurjónsson
- Sigrún Rós Helgadóttir
- Sigurbjörg Rós Sigurðardóttir
- Skúli Pálsson
- Stefnir Ægir Berg Stefánsson
- Styrmir Ingi Stefánsson
- Sumarliði Páll Sigurbergsson
- Sveinn Jóhann Þórðarson
- Úrsúla Hanna Karlsdóttir

2 SAMANDREGNAR NIÐURSTÖÐUR

Helstu niðurstöður könnunarinnar eru sem hér segir:

- Þátttakendur í könnuninni voru 461 talsins
- 45% þátttakendur voru teknir tali við Samkaup og 55% við Bónus
- 62% viðmælenda voru konur og 38% karlar
- Meðalaldur þátttakenda var 43 ár
- Viðmælendur voru á aldrinum 15-86 ára
- 71% þátttakenda voru Íslendingar, 25% nýbúar og 4% útlendingar
- 44% viðmælenda bjó í Borgarnesi, 80% í Borgarbyggð, 20% annars staðar
- 28% af veltu smávöruverslunar var útflutningur
- Bónus í Borgarnesi er meira útflutningsfyrirtæki en Samkaup
- Útlendingar versla (samt) frekar hjá Samkaupum en Bónus
- Verslun hvers og eins var að jafnaði 5.407 kr. í báðum verslunum
- Fólk í sambúð verslar fyrir 21% hærri upphæð en þeir sem búa einir
- Laugardagsverslun hvers og eins er minni en fimmtudagsverslun
- Föstudagsverslun hvers og eins er meiri en hina dagana
- Verslun hvers og eins var meiri í Bónus en Samkaupum –sem nam 2.280 kr.
- Íslendingar eyða minna en útlendingar í hverri verslunarferð
- Þeir sem búa á Íslandi eyða minna en þeir sem búa í öðrum löndum
- Eldra fólk eyðir meira en það yngra þar til það verður 52 ára en minna eftir það

3 INNGANGUR

Ferðapjónusta er hratt vaxandi atvinnugrein á Íslandi. Ekki er langt síðan fjöldi ferðamanna náði tölu innfæddra en nú horfa menn fram til þess að þeir geti orðið ein milljón talsins á þessu ári. Einnig er svo komið að útflutningstekjur þjóðarinnar eru mestar af ferðapjónustu og í kjölfarið koma orkufrekur iðnaður og sjávarútvegur. Þá hefur heimsóknum ferðamanna utan háannatíma vaxið fiskur um hrygg.

Í tengslum við þetta er áhugavert að kanna hversu margar atvinnugreinar styðjast við ferðapjónustu – eða eru að hluta til ferðapjónustugreinar. Viðfangsefni þessarar rannsóknar felst í því að kanna hversu stór hluti ferðamanna er í viðskiptamannahópi verslana. Hér er ferðamaður skilgreindur sem íbúi utan sveitarfélagsins. Það er vissulega vítt og verður gerð tilraun til að þrengja það í næstu könnun. Þessi mælikvarði nær a.m.k. að gefa til kynna að hvað miklu leyti smásöluverslun er útflutningsfyrirtæki sveitarfélagsins en það var annar tilgangur rannsóknarinnar. Í svæðahagfræði er hvert það fyrirtæki útflutningsfyrirtæki sem þjónustar íbúa annarra svæða (t.d. sveitarfélaga). Á grundvelli skiptingar atvinnugreina milli þjónustu og útflutningsgreina hafa menn geta metið margfeldisáhrif en bæði atvinnu- og tekjumargfaldarar hafa verið mönnum hugleiknir þegar metin eru áhrif af komu nýrra útflutningsfyrirtækja eða brotthvarfi gamalla. Ekki verður gerð nein tilraun til að meta slíka margfaldara í þessari samantekt heldur eingöngu varpa ljósi á það að hvað miklu leyti smásöluverslun í Borgarbyggð er þjónustu- eða útflutningsfyrirtæki.

Þessi rannsókn hafði hliðarmarkmið sem fólst í því að tengja saman atvinnulíf og skóla. Nemendur framhaldsskóla voru því fengnir til að safna gögnum með þeim hætti að taka viðskiptavini tali þegar þeir komu út úr verslununum. Þetta unnu nemendur í nánú samstarfi við tölfræðikennara sinn og starfsmann SSV sem sáu um leiðbeiningar, leiðsögn og endurgjöf. Með

þessu fengu nemendur kynningu á því hvernig félagsvísindamenn starfa og atvinnulífið (SSV) naut starfskrafta nemendanna sem gerði þátttökuna í könnuninni mun meiri en ella auk þess sem frumgreining nemendanna var gagnleg fyrir frekari greiningu. Þar sem þetta var frumraun var eingöngu safnað upplýsingum frá Borgarnesi en næst verður gögnum einnig safnað á Akranesi, Snæfellsnesi og í Dölum. Með því næst áhugaverður samanburður á smásöluverslun innan Vesturlands.

Þar sem lagt var upp með ítarlega könnun var ákveðið að safna ýmsum áhugaverðum bakgrunnsupplýsingum um viðskiptavini og eiga þannig kost á að greina áhrif ýmissa þátta um kauphegðun neytenda. Þar má nefna hvort hjúskaparstaða, aldur, kyn, uppruni eða búseta viðskiptavina hefði áhrif á hvað fólk verslaði mikið í krónum talið. Auk þess hversu mikill munur var á innkaupum eftir því hvort verslað var við Samkaup eða Bónus og hver munurinn var á verslun hvers og eins eftir því á hvaða degi og tíma dags innkaupin voru gerð.

4 AÐFERÐ

Eins og komið hefur fram var um spurningakönnun að ræða þar sem nemendur tóku viðskiptavini tali þegar þeir komu út úr verslununum.

Nemendur fengu í hendur spurningablað sem hannað var af starfsmanni SSV. Það var skrifað á íslensku, ensku og norsku. Starfsmaður SSV kynnti verslunarstjórum Bónus og Samkaupa könnunina í stuttu máli og fékk hjá þeim leyfi. Nemendum voru 2-3 saman í hóp.

Framkvæmd og úrvinnsla könnunarinnar var með eftirfarandi hætti hjá nemendum:

1. Fjölfölduðu spurningarblöðin og handritin.

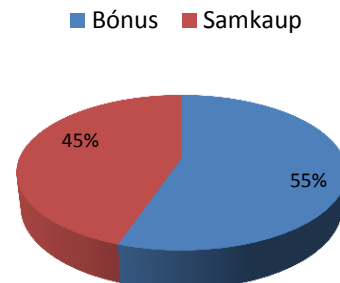
2. Fylgdu fyrirmælum (handriti) könnunarinnar.
3. Létu verslunarstjóra vita þegar þau komu til að gera könnunina.
4. Tóku viðskiptavinir verslunarinnar (Bónus og Samkaup) tali og spurðu spurninga (skv. handriti) þegar þeir komu út úr versluninum.
5. Þeim var uppálagt að ná í a.m.k. 200 viðmælendur/þátttakendur. En þó gildi sú regla að því fleiri því betra.
6. Hver hópur átti að framkvæma spurningakönnunina í eina klukkustund á fimmtudegi og eina á laugardegi. Nokkrir nemendur fóru á föstudegi líka. Það voru mistök en komu sér vel því í ljós kom að það er betri dagur til að endurspegla helgarviðskiptin.
7. Hver hópur átti að framkvæma könnunina annað hvort í Bónus eða Samkaup.
8. Nemendur áttu að slá gögnin inn í excel og skrifa verkefni við skólann þar sem greint var frá niðurstöðum úr þeirra gögnum.
9. Kynningin fór fram í kennslustund þar sem kennari, nemendur og starfsmaður SSV hlýddu á og spurðu spurninga.
10. Að lokum áttu nemendur að skila gögnunum á rafrænum formi til starfsmanns SSV.
11. Starfsmaður SSV vann síðan heildstæða greiningu á gögnunum sem greint er frá í þessari skýrslu. Aðferðir og niðurstöður þeirrar greiningar voru síðan kynntar nemendum. Verslunarstjórum Samkaupa og Bónus var boðið að á kynninguna og afhent eintak af skýrslunni.

Skoðanakönnunin var gerð eftir miðjan febrúar og fram í byrjun mars 2014.

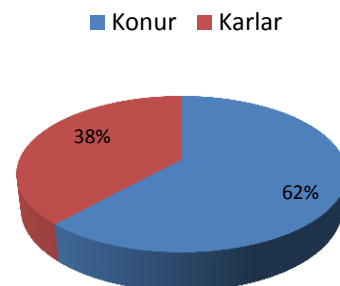
Framsetning og úrvinnsla niðurstaðnanna var framkvæmd bæði með lýsandi greiningu sem og með hjálp aðhvarfsgreiningar.

5 GÖGNIN

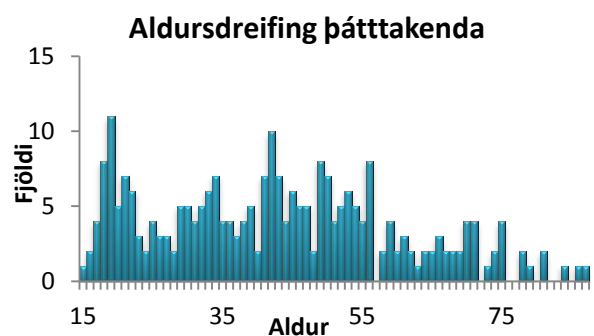
Hér verður greint frá fjölda þátttakenda og hvernig þeir skiptust eftir kyni, aldri og fleiri áhugaverðum þáttum.



Um 460 viðskiptavinir voru teknir tali fyrir utan Bónus og Samkaup í Borgarnesi í þessari könnun og var fjöldi þeirra nokkuð svipaður á hvorum stað.

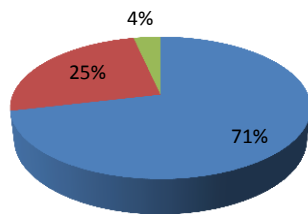


Athygli vakti að konur voru miklu fleiri á meðal viðmælenda en karlar – þ.e. 62%. Það kann að tengjast því að konur bera ennþá meiri ábyrgð á heimilinu en karlar þrátt fyrir áralanga jafnréttisbaráttu.



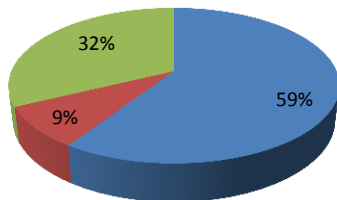
Meðalaldur þátttakenda var 43 ár. Aldursdreifing þátttakenda leiddi í ljós að þeir voru á aldrinum 15-86 ára. Það er þó athyglisvert að sjá hvað margir viðskiptavinir voru ungir og svo aftur í kringum fertugt. Þetta er samt í nokkru samræmi við aldersdreifingu sveitarfélagsins þó svo allir viðmælendur séu með í aldersdreifingunni.

■ Íslendingar ■ Nýbúar ■ Útlendingar



329 Íslendingar voru meðal þátttakenda, 116 nýbúar en einungis 16 útlendingar sem búa erlendis.

■ Fimmtudagur ■ Föstudagur ■ Laugardagur

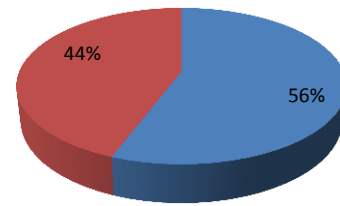


Flestir voru teknir tali á fimmtudegi, næstflestir á laugardegi og fæstir á föstudegi en eins og áður kom fram var ekki ætlunin að taka menn tali á föstudegi.

6 NIÐURSTÖÐUR

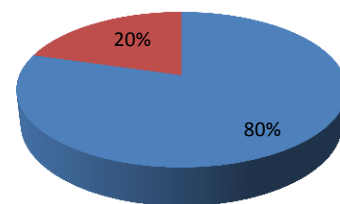
Samkvæmt skoðanakönnuninni versluðu viðskiptavinir fyrir 5.407 kr. að meðaltali í hverri verslunarferð í verslunum Bónus og Samkaupa. Hins vegar var marktækur munur á milli verslana sem greint verður frá á eftir.

■ Borgarnesi ■ Annars staðar



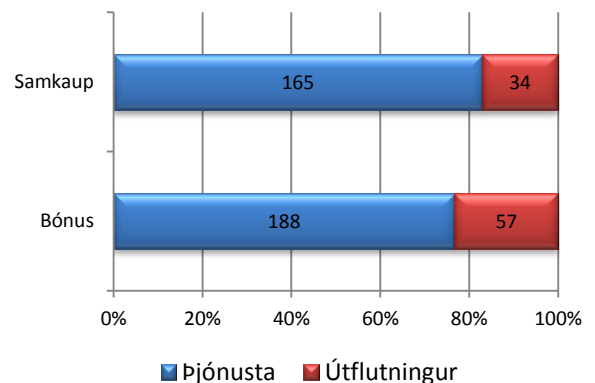
44% viðskiptavina smávöruverslunar í Borgarnesi býr utan þess. Þetta hlutfall kynni að vera annað ef könnunin væri gerð að sumri til þegar ferðamönnum fjölgar í Borgarfirði. Hins vegar búa ekki nema 20% viðskiptavina smávöruverslunar í Borgarnesi utan Borgarbyggðar.

■ Borgarbyggð ■ Annars staðar



Þessar tölur gefa því vísbendingar um að 20% af verslun Borgarbyggðar sé útflutningsgrein sveitarfélagsins að vetri til og að einhverju leyti vegna ferðapjónustu. Það er þó ekki mikið þar sem erlendir viðskiptavinir sem búa í útlöndum voru bara 16 eins og fyrr var getið.

Þjónustu- og útflutningsstarfsemi

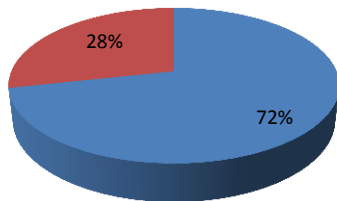


Þegar þessi tala var brotin upp á milli Bónus og Samkaupa kom í ljós að 23% viðskiptavina Bónus búa utan Borgarbyggðar en 17% viðskiptavina Samkaupa.

Að þessu leyti er því Bónus í Borgarnesi örlítið meira útflutningsfyrirtæki en Samkaup.

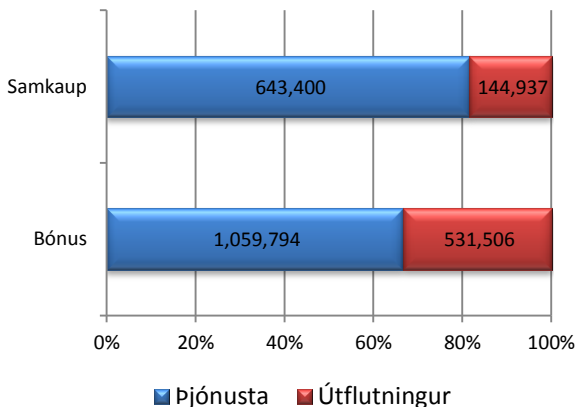
Nú segir fjöldi viðskiptavina aðeins hluta sögunnar þegar kemur að því að meta hversu mikill hluti starfseminnar er þjónusta annars vegar og útflutningsstarfsemi hins vegar. Til þess að fá betra mat þarf að kanna hversu mikið þessir einstaklingar versla í hverri ferð.

■ Borgarbyggð ■ Annars staðar



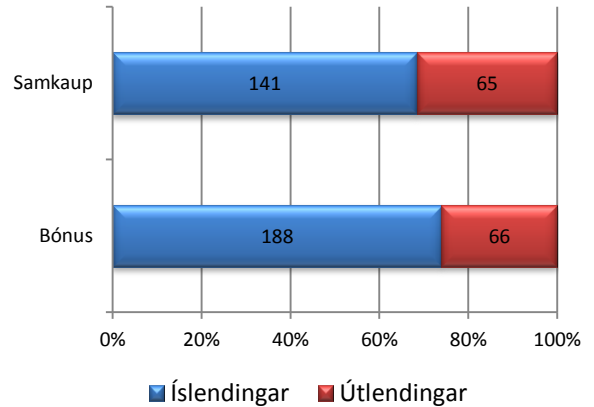
Eftir að það hafði verið gert kom í ljós að 28% verslunar tengdist útflutningsstarfsemi. Þetta kann að vera ofmat þar sem þeir sem búa annarsstaðar vega þyngra í helgarverslun en verslun á virkum degi en um 40% viðmælenda voru teknir tali á föstudegi og laugardegi. Hins vegar ef 40% af veltu verslananna er á föstudegi, laugardegi og sunnudegi þá er þetta viðunandi mat.

Þjónustu- og útflutningsstarfsemi



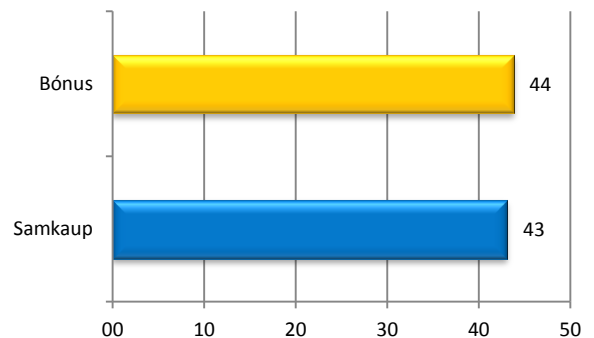
Þegar sambærilegir útreikningar voru gerðir fyrir verslanirnar í sitthvoru lagi kom í ljós að 18% viðskipta Samkaupa er útflutningsstarfsemi en 33% hjá Bónus.

Þjóðerni viðskiptavina



Hins vegar voru útlendingar 26% viðskiptavina hjá Bónus en 32% hjá Samkaupum.

Meðalaldur

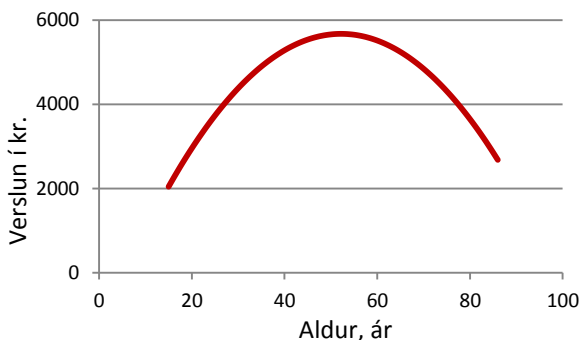


Hins vegar var meðalaldur nánast sá sami hjá viðskiptavinum verslananna.

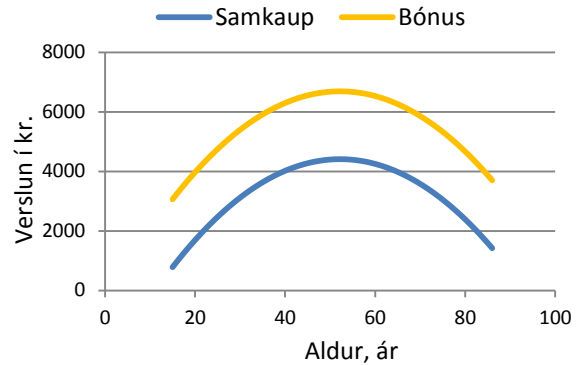
Að lokum var ákveðið að beita aðhvarfsgreiningu til að meta áhrif allra mögulegra áhrifaþátta á kauphegðun. Kosturinn við aðhvarfsgreiningu er sá að hún greinir áhrif allra áhrifaþátta á kauphegðun samtímis. Það næst ekki með venjulegri lýsandi greiningu eins og beitt hefur verið á undan. Aðhvarfsgreiningin leiddi eftirfarandi í ljós:

- Fólk í sambúð verslaði fyrir 1.247 kr. meira í hverri verslunarferð en þeir sem búa einir – sem er bara 21% meira.
- Engin marktækur munur var eftir kyni viðskiptavinar á því hvað verslað var í hverri ferð.
- Verslun þeirra sem komu á laugardögum var 809 kr. lægri en fimmtudögum.
- Þá versluðu viðskiptavinir sem komu á föstudögum fyrir 1.635 kr. meira í hverri ferð en fimmtudaga og laugardaga.
- Viðskiptavinir Samkaupa versluðu fyrir 2.280 kr. lægri fjárhæð en viðskiptavinir Bónus.
- Íslendingar eyða 1.096 kr. minna í hverri verslunarferð en útlendingar.
- Þeir sem búa á Íslandi versluðu fyrir 1.271 kr. minna í hverri verslunarferð en þeir sem búa annars staðar.
- Almennt gildir að eldri einstaklingar versla fyrir hærri upphæðir í hverri verslunarferð en þeir yngri en upp að ákveðnum aldri þó. Hámarkseyðsla einstaklings er við 52 ára aldur. Eftir það dregst eyðsla saman með hverju árinu.

Í myndinni fyrir neðan má sjá verslunar-prófil eftir aldri.



Einstaklingar á aldrinum 15-86 ára tóku þátt í skoðunarkönnunni eins og fyrr var getið. Samkvæmt prófilnum má búast við að 15 ára einstaklingur versli fyrir að jafnaði um 2.043 kr. í hverri verslunarferð, 52 ára einstaklingur fyrir 5.673 kr. og 86 ára fyrir 2.680 kr.



Þessi ferlar voru síðan reiknaðir fyrir Samkaup og Bónus sérstaklega og þá kom út eftirfarandi niðurstaða (sjá mynd og töflu).

	15 ára	52 ára	86 ára
Bónus	3.064 kr.	6.694 kr.	3.702 kr.
Samkaup	783 kr.	4.413 kr.	1.421 kr.

7 VIÐAUKI - AÐHVARFSGREININGIN

Niðurstöðurnar eru nokkuð áreiðanlegar. Beitt var aðhvarfsgreiningu á þversniðsgögn. Engin innri fylgni var til staðar. Misdræfni var til staðar en leyst í samræmi við aðferð White. Við það styrktist líkanið verulega og stuðlar urðu mun marktækari.

Breytur	Stuðull	(t-gildi)
Sambúð	1.246,9	(2,67)**
Karl	429,2	(1,42)
Laugardagur	-809,2	(-2,02)**
Föstudagur	1.635,7	(2,02)**
Samkaup	-2.280,5	(-5,31)***
Tími (ekki 16-18)	-635,2	(-1,66)*
Aldur	273,7	(5,45)***
Aldur (í öðru veldi)	-2,6	(-5,05)***
Íslendingur	-1.095,8	(-2,08)**
Býr á Íslandi	-1.271,0	(-2,27)**

Fjöldi athugana er 441. F-gildið er 29,83 og leiðrétt R^2 0,40. Stjörnurnar vísa til marktækni stuðlanna. Þeim mun fleiri þeim mun meiri marktækni

STATA líkan var eftirfarandi: reg innkaup hjuskaparstada kyn vikudagur fostudagur stadur timi aldur islendingur byrislandi