

ÍBÚAKÖNNUN Á VESTURLANDI

Staða og mikilvægi búsetuskilyrða

Vífill Karlsson

Anna Steinsen

Samtök sveitarfélaga á Vesturlandi

Skýrsla SSV

Nr. 1 2014

Máí 2014

ISSN 1670-7923



SSV
þróun og ráðgjöf

EFNISYFIRLIT

1	Samantekt.....	3
2	Inngangur	5
3	Aðferð og gögn.....	5
4	Mannfjöldi á Vesturlandi.....	9
5	Niðurstöður spurningakönnunar	10
5.1	Akranes og Hvalfjörður	11
5.2	Borgarfjarðarsvæðið	13
5.3	Snæfellsnes.....	15
5.4	Dalir	17
5.5	Vesturland	19
6	Viðauki	39
6.1	Merkingar þátta og skilgreiningar	39

MYNDIR

Mynd 1:	Vesturland - Svæðaskipting	5
Mynd 2:	Staða og mikilvægi búsetuskilyrða – Skýringarmynd.....	7
Mynd 3:	Staða og mikilvægi búsetuskilyrða – Skýringarmynd.....	7
Mynd 4:	Mannfjöldi á Vesturlandi árin 1971-2013.	9
Mynd 5:	Staða og mikilvægi búsetuskilyrða á Akranesi og í Hvalfirði	11
Mynd 6:	Breyting á stöðu og mikilvægi búsetuskilyrða á Akranesi og í Hvalfirði.	12
Mynd 7:	Staða og mikilvægi búsetuskilyrða á Borgarfjarðarsvæði	13
Mynd 8:	Breyting á stöðu og mikilvægi búsetuskilyrða á Borgarfjarðarsvæði.....	14
Mynd 9:	Staða og mikilvægi búsetuskilyrða á Snæfellsnesi	15
Mynd 10:	Breyting á stöðu og mikilvægi búsetuskilyrða á Snæfellsnesi.....	16
Mynd 11:	Staða og mikilvægi búsetuskilyrða í Dölum	17
Mynd 12:	Breyting á stöðu og mikilvægi búsetuskilyrða í Dölum.....	18
Mynd 13:	Staða og mikilvægi búsetuskilyrða á Vesturlandi.....	19
Mynd 14:	Breyting á stöðu og mikilvægi búsetuskilyrða á Vesturlandi.....	20
Mynd 15:	Aldursdreifing þátttakenda	21
Mynd 16:	Aldursdreifing íbúa á Vesturlandi sem voru eldri en 18 ára 1. janúar 2013	21
Mynd 17:	Fjöldi barna á heimili	22
Mynd 18:	Hjúskaparstaða þátttakenda á Vesturlandi	23
Mynd 19:	Fæðingarland þátttakenda eftir búsetu á Vesturlandi	23
Mynd 20:	Meðaltími búsetu á Vesturlandi.....	24
Mynd 21:	Heildartekjur fyrir skatta á mánuði á Vesturlandi.....	25
Mynd 22:	Almennt viðhorf gagnvart búsetu á Vesturlandi	26
Mynd 23:	Brottlutningur frá Vesturlandi á næstu tveimur árum.....	27
Mynd 24:	Flutningur til annars sveitarfélags á Vesturlandi.....	28
Mynd 25:	Vanskil.....	28

Mynd 26: Hefur þú leitað eftir fjárhagsaðstoð síðastliðin 2 ár?	29
Mynd 27: Hefur þú hugsað um að leita eftir fjárhagsaðstoð síðastliðin 2 ár?.....	30
Mynd 28: Staða þjónustu við fólk í fjárhagsvanda.....	31
Mynd 29: Mikilvægi þjónustu við fólk í fjárhagsvanda.....	32
Mynd 30: Staða á vinnumarkaði	33
Mynd 31: Menntun á Vesturlandi.....	34
Mynd 32: Hlutfall þeirra íbúa sem eingöngu er með grunnskólapróf.....	35
Mynd 33: Sókn í sí- og endurmenntun síðastliðin 2 ár.....	36
Mynd 34: Sókn í þjónustu Atvinnuráðgjafar Vesturlands	37
Mynd 35: Vinnusóknarsvæði Vesturlands.....	37

TÖFLUR

Tafla 1: Yfirlit þýðis og fjölda svara	6
Tafla 2: Merkingar á þáttum í myndum 5-14 og skilgreining þeirra.....	39

1 SAMANTEKT

BÚSETUSKILYRÐI Á VESTURLANDI

- Vestlendingar eru almennt séð ánægðir með búsetuskilyrði í sinni heimabyggð og ánægðari en þeir voru samkvæmt sambærilegri könnun sem gerð var fyrir þremur árum.
- Mikil ánægja var með friðsæld, nálægð við fjölbreytta náttúru, gott mannlíf og greiða umferð.
- Búsetuskilyrði sem Vestlendingar töldu að þyrftu að lagast voru þættir er varða vinnu- markað eins og launatekjur, atvinnuúrval og atvinnuöryggi ásamt þáttum sem tengjast vörumarkaði, vöruverð, vöruúrval og framfærsla. Skipulagsmál, vegakerfi, tækifæri til afþreyingar og gæði unglingsstarfs mættu einnig vera betri.
 - Á Akranesi og í Hvalfirði voru efstir á blaði þættir er varða fjárhag og framfærslu almennings eins og laun, atvinnuúrval, atvinnuöryggi, framfærslu og vöruverð.
 - Í Borgarfirði voru launatekjur, atvinnuúrval, atvinnuöryggi, framfærslukostnaður og vöruverð helstu þættir sem þyrfti að bæta.
 - Á Snæfellsnesi voru það vöruverð, kostnaður við framfærslu og vöruúrval sem voru efst á blaði.
 - Í Dölum var vöruverð það sem mest var aðkallandi að bæta en næst á eftir komu þættir eins og vöruúrval, launatekjur, atvinnuúrval og kostnaður við framfærslu.
- Búsetuskilyrði sem Vestlendingum þótti hafa batnað frá könnuninni 2010 eru almenningsangöngur, möguleikar á eigin atvinnurekstri, tækifæri til afþreyingar og menningarlíf. Þá komu gæði og námsmöguleikar á framhaldsskólastigi vel út ásamt námsmöguleikar á háskólastigi, úrval atvinnu, þjónusta við barnafólk, nálægð við fjölbreytta náttúru og gott mannlíf.
- Búsetuskilyrði sem Vestlendingum þótti hafa versnað frá könnuninni 2010 eru leigu- íbúðir, vegakerfið, fjarskiptamál og íbúðir til kaups.

BÚSETA

- Þátttakendur töldu almennt séð vera mjög gott eða frekar gott að búa á Vesturlandi. Um 93% íbúa á Akranesi og í Hvalfirði voru á þessari skoðun, 92% í Borgarfirði, 90% á Snæfellsnes en lægst var hlutfallið í Dölum en þar töldu 86% íbúa mjög gott eða frekar gott að búa á Vesturlandi.
 - Hlutfall þeirra sem telja mjög gott eða frekar gott að búa á Vesturlandi hefur hækkað frá síðustu könnun árið 2010 á öllum svæðum nema á Snæfellsnesi.

BROTTFLOTNINGUR

- Um 14% þátttakenda á Akranes- og Hvalfjarðarsvæðinu telja það mjög eða frekar líklegt að þeir flytji á næstu tveimur árum frá Vesturlandi. Á Snæfellsnesi er hlutfallið 18%, í Borgarfirði 21% og í Dölunum 25%. Þetta hlutfall er óbreytt frá því í könnuninni 2010 á Akranesi og í Borgarfirði, hefur aukist lítillega á Snæfellsnesi úr 16% í 18% en úr 14% í 25% í Dölum. Mikill fjöldi háskólanemenda í Borgarfirði skýrir frekar hátt hlutfall þar en

athygli vekur mikil aukning íbúa í Dölum sem telja mjög eða frekar líklegt að þeir flytji á næstu tveimur árum frá Vesturlandi.

MENNTUN ÍBÚANNA

- Fjöldi íbúa með háskólamenntun á Vesturlandi er frá 41-45%. Þetta hlutfall er heldur hærra á suðursvæðinu, 45% í Borgarfirði og 43% á Akranesi og í Hvalfirði, en á norðursvæðinu er 42% íbúa á Snæfellsnesi og 41% íbúa í Dölum með háskólamenntun. Til samanburðar má geta þess að samkvæmt tölum Hagstofunnar er 31% vinnuafslisins með háskólamenntun á landinu öllu árið 2012.
- Hlutfall þeirra sem eingöngu eru með grunnskólapróf hefur lækkað mikið á milli kannana. Hlutfallið var tæp 37% árið 2007, 26% árið 2010 og er komið niður í tæp 21% árið 2013.

FJÁRHAGUR

- 77-86% íbúa á Vesturlandi eru ekki í vanskilum. Dalir skera sig nokkuð úr, þar sem 86% íbúa eru ekki í vanskilum en á hinum svæðunum er hlutfallið um 77-79%.
- Tæplega 7% íbúa Vesturlands hafa leitað eftir fjárhagsaðstoð síðastliðin 2 ár. Hæst var hlutfallið á Akranesi og í Hvalfirði 9% og í Borgarfirði var það 8%. Á Snæfellsnesi var þetta hlutfall 6% og í Dölum 4%.
- Þátttakendur sem ekki höfðu leitað eftir fjárhagsaðstoð síðastliðin 2 ár voru spurðir hvort þeir hefðu hugsað um að leita sér aðstoðar og svöruðu 10% íbúa á Vesturlandi því játandi. Um 13% íbúa í Borgarfirði höfðu hugsað um að leita eftir fjárhagsaðstoð síðastliðin 2 ár, 12% íbúa á Akranesi og í Hvalfirði en 8% á Snæfellsnesi og í Dölum.

SÍMENNTUN VESTURLANDS

- Rúm 56% þátttakenda hafði sótt eða varið tíma í sí- og endurmenntun. Tæp 27% þátttakenda hefur sótt tíma 4 sinnum eða oftar og tæplega 30% 1-4 sinnum.

ATVINNURÁÐGJÖF VESTURLANDS

- Einungis 6% íbúa Vesturlands höfðu nýtt sér þjónustu Atvinnuráðgjafar Vesturlands. Dalir skáru sig örlítið úr hvað þetta varðar höfðu nýtt sé þjónustuna oftar en hin svæði en lítill munur var á milli þeirra. Flestir höfðu nýtt sér þjónustuna 1-2 sinnum.

2 INNGANGUR

Samtök sveitarfélaga á Vesturlandi hafa frá árinu 2004 gert íbúakönnun á þriggja ára fresti til að kanna viðhorf íbúa Vesturlands og sjá hvort áherslur íbúa hafi breyst borið saman við fyrri kannanir. Niðurstöðum könnunarinnar er einnig ætlað að vera innlegg í rannsóknir á búferlaflutningum og vinnumarkaði á Vesturlandi og munu gögnin verða nýttar í frekari rannsóknum á því sviði.

Íbúakönnun sem gerð var árið 2007 leiddi í ljós að ánægja var með flesta þætti er tengjast búsetuskilyrðum á Vesturlandi. Ánægjan jókst eftir því sem nær dró höfuðborgarsvæðinu. Þá hafði náðst árangur frá fyrri mælingu sem gerð var árið 2004. Í rannsókninni 2010 var spurningakönnunin frá 2007 endurtekin og kannað hvort staða þeirra þátta sem spurt var um, hafði breyst með tilkomu kreppunnar og þá sérstaklega m.t.t. staðsetningar gagnvart höfuðborgarsvæðinu. Vestlendingar voru þá óánægðari með búsetu sína en árið 2007. Það verður trúlega rakið til áhrifa kreppunnar. Nú hefur ánægjan aukist aftur til muna eins og könnunin 2013 gefur til kynna og miklu færri hyggjast flytja brott á næstunni þó ennþá sé að ýmsu að hyggja eins og þættir er tengjast vinnu- og vörumarkaði.

Í skýrslunni er gerð grein fyrir helstu niðurstöðum. Skýrslan var unnin af Samtökum sveitarfélaga á Vesturlandi. Höfundar skýrslunnar eru Vífill Karlsson og Anna Steinsen. Sigursteinn Sigurðsson sá um framkvæmd skoðanakönnunarinnar.

3 AÐFERÐ OG GÖGN

Spurningakönnun, sem var netkönnun, var lögð fyrir íbúa Vesturlands. Vesturlandi var skipt upp í fjögur mismunandi svæði, líkt og gert hefur verið í síðustu könnunum. Svæði eitt var Akranes og Hvalfjarðarsveit, svæði tvö Borgarbyggð og Skorradalshreppur, á svæði þrjú voru sveitarfélögin á Snæfellsnesi og svæði 4 var Dalabyggð (Mynd 1). Sjá einnig nákvæma röðun sveitarfélaga á hvert svæði fyrir sig í Töflu 1.



Mynd 1: Vesturland - Svæðaskipting

Að þessu sinni var ráðist í vefkönnun í stað póstkönnuna fyrri ára. Fólki var boðið til þátttöku eftir ýmsum leiðum. Það var gert eftir þekktum netfangalistum, á heimasíðum sveitarfélaga á Vesturlandi og í gegnum Fésbókina. Megnið af listunum höfðu verið settir saman með það í huga að þeir endurspegluðu samfélagið sem best eins og t.a.m. netfangalisti sem nýttur var við framkvæmd Sóknaráætlunar Vesturlands 2013. Fylgst var gaumgæfilega með kynjahlutfalli, aldursdreifingu og búsetu þátttakenda og í kjölfarið leitast við að lagfæra þær skekkjur sem upp komu. Það var gert með því að hringja í valda aðila eftir slembiúrtaki þjóðskrár og símaskrár. Netfangalistar komu bæði frá SSV og öðrum félagasamtökum.

Á Fésbókinni var aðferð beitt sem minnir meira á svokölluð keðjubréf; þar sem boltinn fór af stað með því að bjóða fimm vinum að taka þátt og þeir beðnir um að bjóða öðrum fimm vinum. Því má segja að þátttakendur hafi bæði verið valdir með slembiúrtaki sem og þeir hafi skráð sig sjálfir. Með þessu móti náðust 1.118 svör sem er rétt rúmlega tvöfalt meiri svörun en náðst hefur í íbúakönnunum hingað til.

Tafla 1: Yfirlit þýðis og fjölda svara

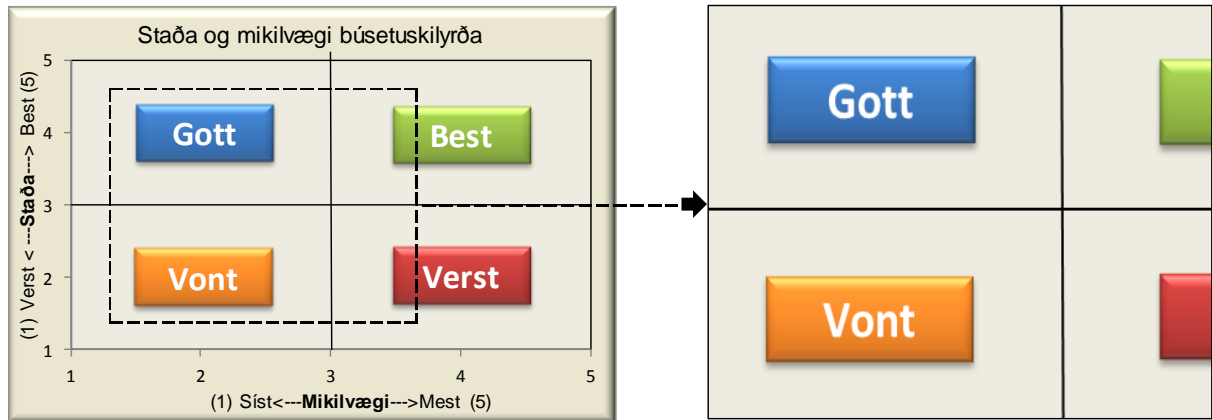
Svæði	Sveitarfélög	Mannfjöldi jan. 2013	Þar af 18 ára +	Úrtak 2010	Svör	Svarhlutfall
Akranes og Hvalfjörður	Akranes og Hvalfjarðarsveit	7.235	5.255	420	354	84,3%
Borgarfjarðarsvæðið	Borgarbyggð og Skorradalshreppur	3.526	2.656	400	333	83,3%
Snæfellsnes	Eyja- og Miklaholtshreppur, Snæfellsbær, Grundarfjarðarbær, Helgafellssveit og Stykkishólmsbær	3.955	2.992	400	305	76,3%
Dalir	Dalabyggð	665	515	275	90	32,7%
Óskilgreint					36	
Vesturland		15.381	11.418	1.435	1.118	77,9%

Vegna aðferðarinnar sem áður hefur verið lýst var ekki reiknuð sérstök úrtaksstærð heldur var horft til úrtaksins árið 2010 þar sem íbúar voru álíka margir 2010 og 2013. Sé miðað við úrtaksstærð ársins 2010 var svarhlutfallið í könnuninni 2013 77,9%, en mismunandi eftir svæðum. Vægi svara eftir svæðum var í nokkru samræmi við vægi úrtaks, nema í Dölum. Þar hefði svörun mátt vera meiri þó hún hafi náð lágmarksfjölda.

Skipting þátttakenda eftir kyni var ásættanleg þegar borið var saman við hina raunverulegu dreifingu á viðkomandi svæðum á Vesturlandi en mun síður þegar horft var til uppruna og aldurs. Að þessu leyti var þó um framför að ræða frá fyrri könnunum. Þennan veikleika skal hafa í huga við túlkun svara. Þrátt fyrir þennan galla má segja að svörin endurspegli viðhorf á viðkomandi svæðum með viðunandi hætti.

Niðurstöður könnunarinnar er snerta búsetuskilyrði á Vesturlandi eru settar fram myndrænt (Mynd 2) þannig að á lóðrétta ásnum er staða búsetuþátta, en mikilvægi fyrir áframhaldandi

búsetu á lárétta ásnúm¹. Til þess að framsetning yrði skýrari var ákveðið að stækka upp þann hluta af myndinni þar sem búsetuþættirnir lentu. Vakin skal á athygli á því að framsetningu á myndunum hefur verið breytt frá því sem hefur verið í skýrslum um fyrri íbúakannanir. Er hér nánast um spegilmynd að ræða.

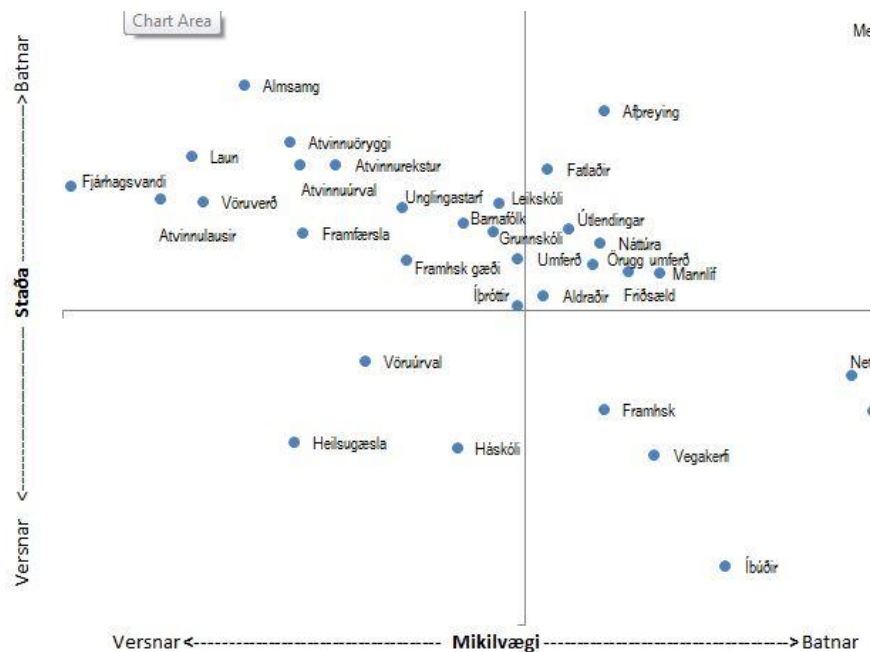


Mynd 2: Staða og mikilvægi búsetuskilyrða - Skýringarmynd

Samanburður á milli kannanna er unninn með svipuðum hætti. Frávik, F , er fundið með því að draga meðaleinkunn fyrrum könnunar, \bar{E}_i , frá meðaleinkunn núverandi könnunar, \bar{E}_t .

$$F = \bar{E}_t - \bar{E}_i.$$

Ef þetta frávik er jákvæð tala þá hafa staða og/eða mikilvægi aukist á milli kannanna en dregið úr þeim ef talan er neikvæð. Yfirlit yfir þennan samanburð er að finna í viðauka.



Mynd 3: Staða og mikilvægi búsetuskilyrða - Skýringarmynd

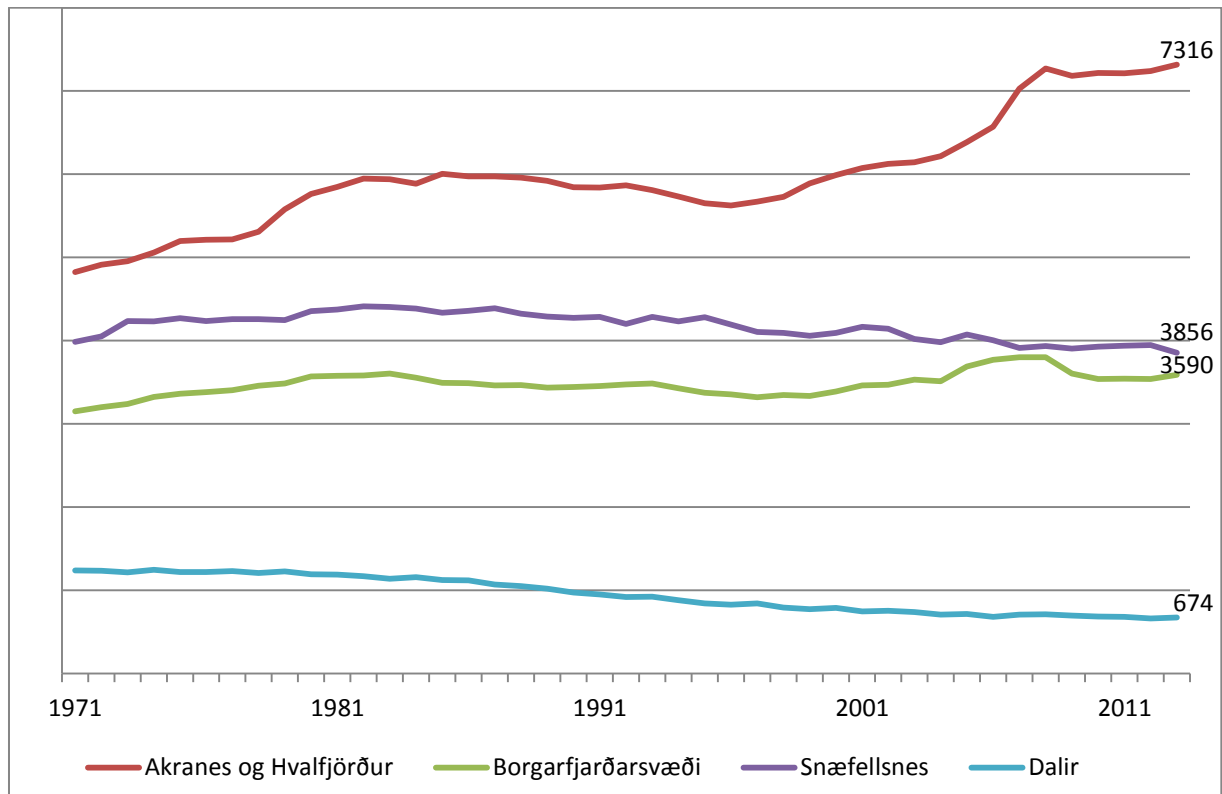
¹ Reiknuð voru út meðaltöl svaranna fyrir stöðu og mikilvægi hvers búsetuskilyrðis og niðurstöðurnar settar inn í punktarit. Hér er um meðaleinkunn að ræða á bilinu 1-5. Þeim mun hærrí sem hún er þeim mun betri er staða búsetuskilyrðanna og mikilvægari.

Niðurstöðunum er stillt upp í línuriti (Mynd 3) þar sem breytingin á stöðu og mikilvægi þáttanna er að finna á ásunum. Þarna er núllpunkt að finna þar sem ásarnir skerast. Hægra megin við stöðuásinn hefur því mikilvægi þáttanna aukist á milli kannanna en dregið úr því til vinstri. Að sama skapi hefur staða þáttanna batnað á milli kannanna ef þeir eru fyrir ofan mikilvægis-ásinn en versnað ef þeir eru fyrir neðan.

Bestu þróunina er því að finna í myndinni hægra megin efst vegna þess að þar hefur mikilvægi þáttanna aukist á milli kannana og staðan batnað. Verstu þróunina er hins vegar að finna í myndinni hægra megin niðri þar sem mikilvægi þáttanna hefur aukist og staðan versnað.

Niðurstöður annarra spurninga í íbúakönnuninni eru settar fram á hefðbundinn hátt með súluritum og þær ættu að skýra sig að mestu leyti sjálfar.

4 MANNFJÖLDI Á VESTURLANDI



Mynd 4: Mannfjöldi á Vesturlandi árin 1971-2013.

Byggt á tölum Hagstofu Íslands og Byggðastofnunar yfir mannfjölda 1. des. ár hvert.

Þegar horft er á íbúapróun á Vesturlandi má sjá að hún er misjöfn eftir svæðum (Mynd 4). Á Borgarfjarðarsvæðinu fjölgaði íbúum allt fram til ársins 2008, en fækkaði næstu árin þar á eftir en frá 2011 hefur svo íbúafjöldi í Borgarbyggð staðið í stað. Í Dalabyggð fækkaði fólki svo til stöðugt allt tímabilið en á Akranesi og í Hvalfirði fjölgaði fólki fram til ársins 2009 en hefur síðan staðið í stað. Á Snæfellsnesi fækkaði íbúum frá árinu 2006 til 2010 en síðan þá hefur þeim fjölgað örlítið. Einnig má sjá að sveiflur í íbúapróun eru meiri á svæðum sem sunnar eru og nær höfuðborgarsvæðinu.

5 NIÐURSTÖÐUR SPURNINGAKÖNNUNAR

Fyrst verður greint frá spurningum sem tengjast búsetuskilyrðum. Þátttakendur voru beðnir að meta stöðu eftirfarandi þátta í þeirra byggðarlagi. Þættirnir voru:

- Fjölbreytt atvinnulíf, atvinnuöryggi, möguleikar á eigin atvinnurekstri, launatekjur, vöruverð, framboð á íbúðarhúsnæði til kaups, framboð á húsnæði til leigu, náms-möguleikar á háskólastigi, námsmöguleikar á framhaldsskólastigi, framfærslukostnaður, vöru- og þjónustuúrval, tækifæri til afþreyingar, vegakerfi, almenningssamgöngur, gæði heilsugæslu og sjúkrastofnana, gæði grunnskóla, gæði leikskóla, gæði framhaldsskóla, gæði unglिंगastarfs, tækifæri til íþrótt- og tómsundaiðkunar, farsímasamband í sveitarfélaginu, nettengingar í sveitarfélaginu, nálægð við fjölbreytta náttúru, friðsæld, greið umferð, umferðaröryggi, gott mannlíf, almennt öryggi, menningarlíf, þjónusta við aldraða, þjónusta við fatlaða, þjónusta við atvinnulausa, þjónusta við fólk af erlendum uppruna, aðstoð fyrir fólk í fjárhagsvanda, þjónusta við barnafólk og skipulagsmál. Mistök leiddu til þess að þátturinn almennt öryggi datt út í núverandi könnun en hafði verið í þeim fyrri.

Búsetuþáttunum er hægt að raða niður í eftirfarandi flokka:

- *Vinumarkaður*: Fjölbreytt atvinnulíf, atvinnuöryggi, möguleikar á eigin atvinnurekstri, launatekjur og þjónusta við atvinnulausa.
- *Eignamarkaður*: Framboð á íbúðarhúsnæði, bæði á fasteignamarkaði og á leigumarkaði.
- *Vöru- og þjónustumarkaður*: Kostnaður við framfærslu, vöruverð, vöru- og þjónustuúrval.
- *Grunngerð samfélags*: Námsmöguleikar á háskólastigi, námsmöguleikar á framhaldsskólastigi, tækifæri til afþreyingar, vegakerfi, almenningssamgöngur, gæði heilsugæslu og sjúkrastofnana, gæði grunnskóla, gæði leikskóla, gæði framhaldsskóla, gæði unglिंगastarfs, tækifæri til íþrótt- og tómsundaiðkunar, þjónusta við aldraða, fatlaða, barnafólk og útlendinga, farsímasamband í sveitarfélaginu, nettengingar í sveitarfélaginu og skipulagsmál.
- *Staðbundin sérstaða*: Nálægð við fjölbreytta náttúru, friðsæld, greið umferð, umferðaröryggi, gott mannlíf og menningarlíf.
- *Fjárhagstaða*: Aðstoð við fólk í fjárhagsvanda.

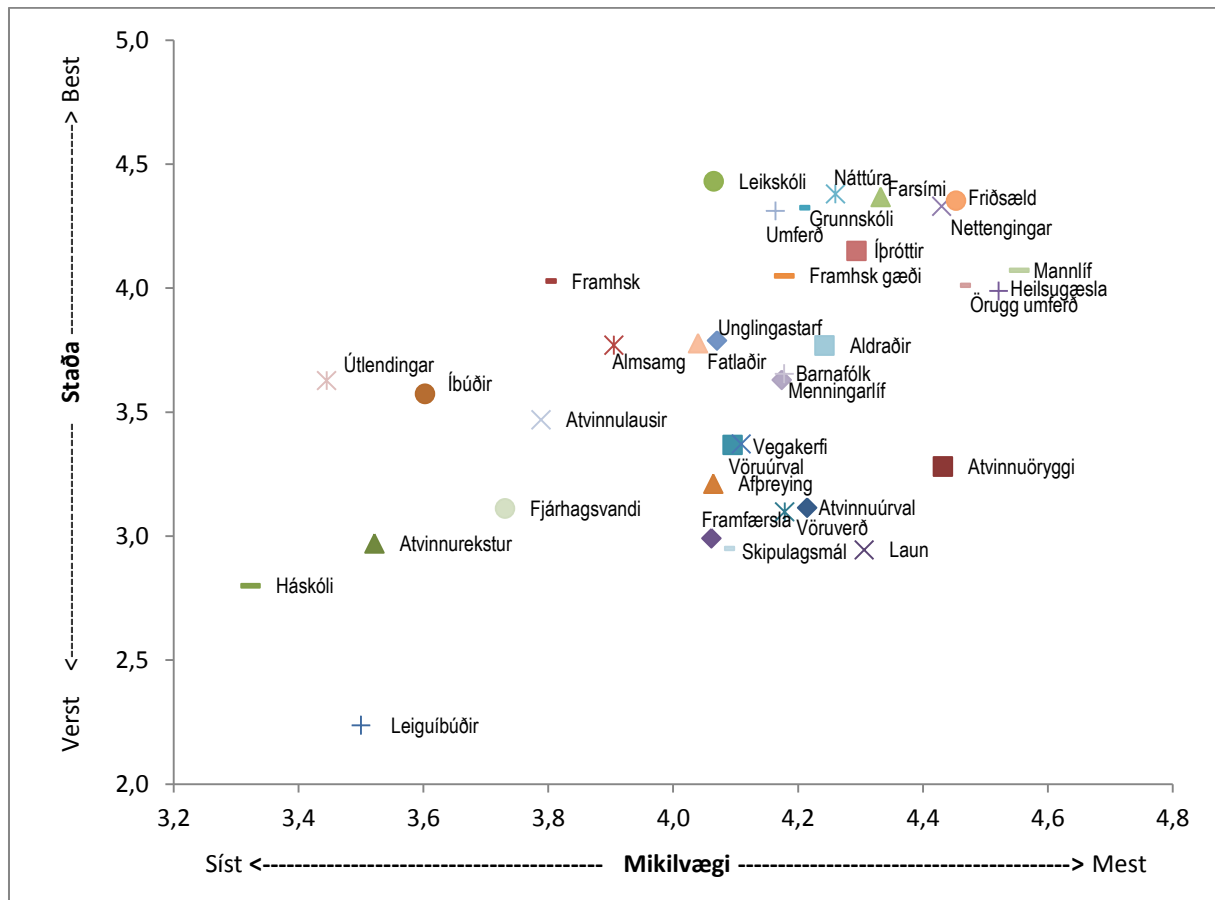
Í spurningu um stöðu búsetuþátta gafst þátttakendum kostur á að velja á milli 5 svarmöguleika: mjög slæmt, frekar slæmt, hvorki/né, frekar gott og mjög gott.

Í framhaldinu var spurt um mikilvægi sömu þátta varðandi áframhaldandi búsetu í byggðarlaginu og þátttakendum gefinn kostur á að velja á milli 5 svarmöguleika: mjög litlu, frekar litlu, hvorki/né, frekar miklu og mjög miklu.

Svörin við þessum tveimur spurningum um sömu 35 þætti búsetuskilyrða gáfu tækifæri til að greina hverjir þeirra vega þyngst, varðandi áframhaldandi búsetu núverandi íbúa svæðisins og vísbendingar um skoðun þeirra á forgangsröð verkefna á vegum hins opinbera og annarra.

Hér á eftir fer fram greining á niðurstöðunum. Fyrst verður fjallað um einstök svæði á Vesturlandi en í lokin verður reynt að taka lýsinguna saman fyrir Vesturland allt. Fyrir hvert svæði verður dregin upp mynd af stöðu og mikilvægi þáttanna í könnuninni 2013 og síðan dregin upp mynd af breytingunni milli kannanna 2010 og 2013.

5.1 AKRANES OG HVALFJÖRÐUR



Mynd 5: Staða og mikilvægi búsetuskilyrða á Akranesi og í Hvalfirði.

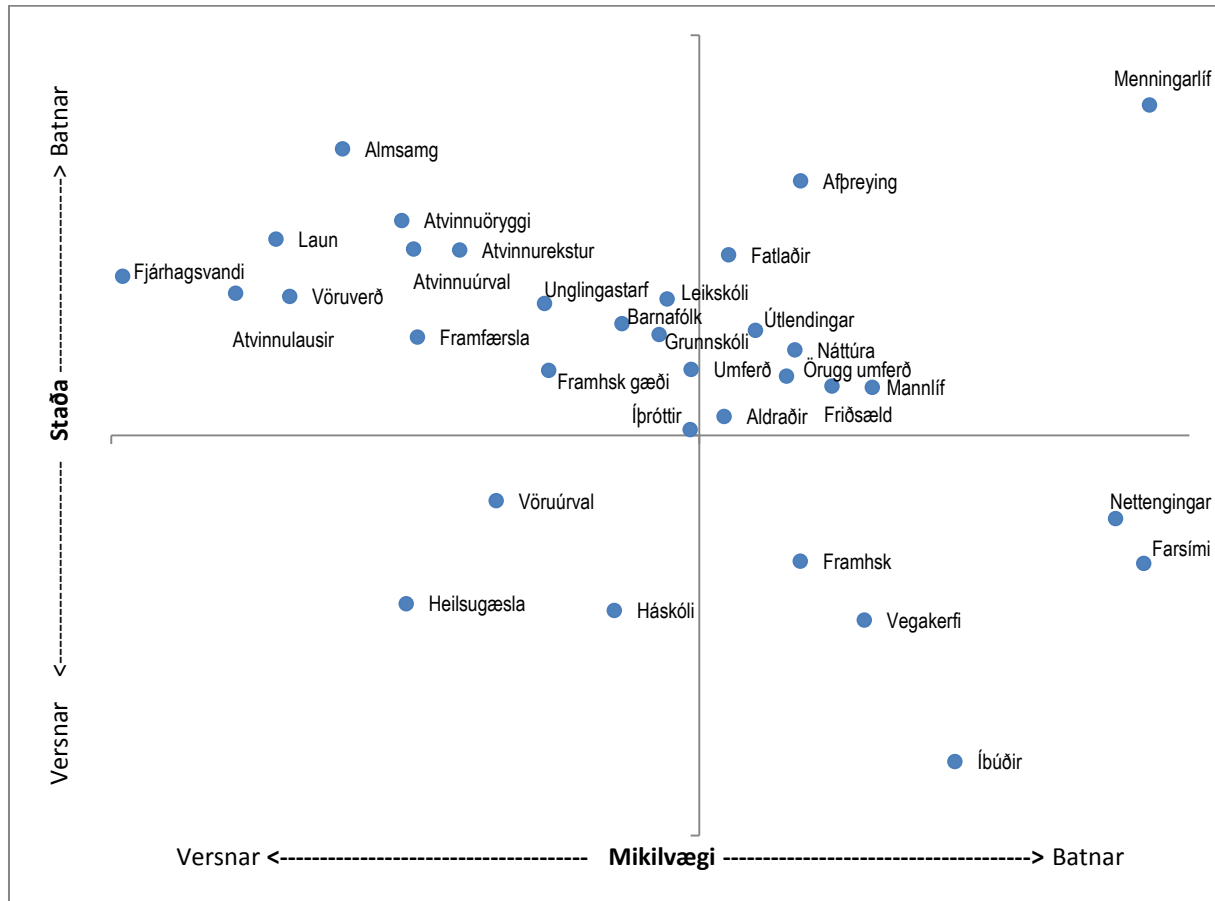
Gögn Íbúakönnunar Vesturlands 2013. Fjöldi svara á bilinu 323-350. Hér er um meðaleinkunn að ræða á bilinu 1-5. Þeim mun hærrí sem hún er þeim mun betri er staða búsetuskilyrðanna og mikilvægarí.

Mikilvægustu þættirnir: Þeir þættir sem eru mikilvægastir fyrir áframhaldandi búsetu á Akranesi og í Hvalfirði eru gott mannlíf, heilsugæsla, friðsæld, örugg umferð, atvinnuöryggi, nettengingar, farsími, laun og íþróttir (skilgreining þátta má finna í viðauka). Á þessu má sjá að þættir sem lúta að vinnumarkaði, grunngerð og staðbundinni sérstöðu skipta mestu máli. Einnig má sjá að þættir sem tengjast fjarskiptum og öryggi eru áberandi. (Mynd 5).

Verstu þættirnir: Þeir þættir sem standa hvað verst á Akranesi og í Hvalfirði eru leiguíbúðir, háskóli, atvinnurekstur og skipulagsmál, einnig þættir er varða fjárhag almennings eins og laun, framfærsla, fjárhagsvandi, vöruverð og atvinnuúrval og atvinnuöryggi. Þá er staða afþreyingar, vegakerfis og vöruúrval einnig meðal þeirra þátta sem standa hvað verst.

Niðurstaða: Þegar horft er til beggja kvarðanna, stöðu og mikilvægis, virðast úrbætur er varðar laun, atvinnuöryggi, atvinnuúrval, framfærslu, skipulagsmál og vöruverð vera mest aðkallandi fyrir íbúa Akraness og Hvalfjarðar af þeim þáttum sem spurt var út í.

Athygli vekur hversu mikil ánægja er með stöðu margra mikilvægustu þáttanna fyrir áframhaldandi búsetu á Akranesi og í Hvalfirði. Þarna ber sérstaklega að nefna gæði heilsugæslu og sjúkrastofnana, gott mannlíf, friðsæld og greiða umferð.



Mynd 6: Breyting á stöðu og mikilvægi búsetuskilyrða á Akranesi og í Hvalfirði.

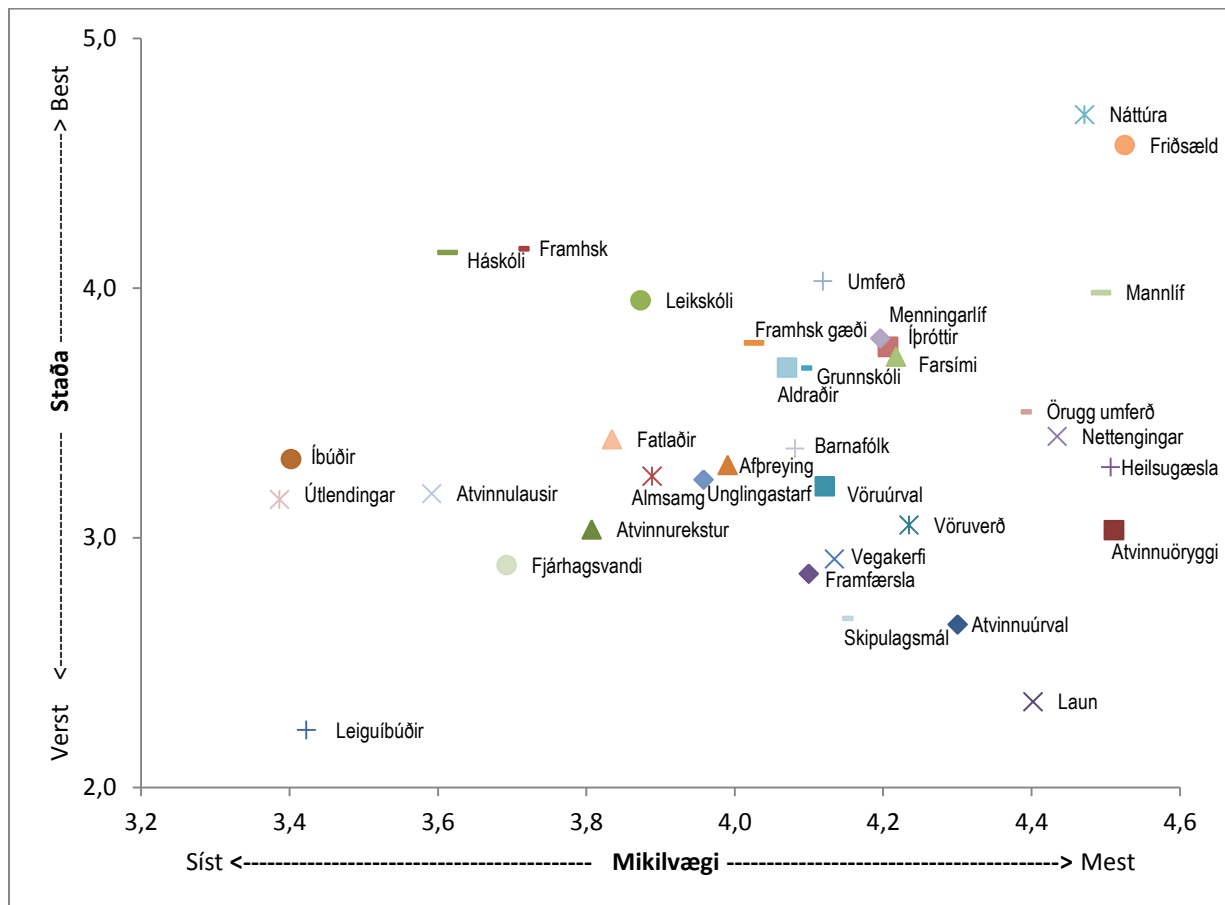
Gögn Íbúakönnunar Vesturlands 2013. Fjöldi svara á bilinu 323-350. Hér er um meðaleinkunn að ræða á bilinu 1-5.

Myndin sýnir breytingu á meðaleinkunn búsetuskilyrðanna milli kannanna 2010 og 2013.

Í myndina vantar **leiguíbúðir** sem eru langt niðri til hægri.

Samanburður við síðustu könnun (árið 2010) var tekinn saman fyrir svæðið (Mynd 6). **Bestu þróunina** er að finna í myndinni hægra megin efst vegna þess að þar hefur mikilvægi þáttarins aukist á milli kannana og staðan batnað. Þar kemur menningarlíf sérstaklega vel út, þá tækifæri til afþreyingar og síðan þjónusta við útlendinga og nálægð við fjölbreytta náttúru og ýmsir aðrir þættir sem sjá má á myndinni. **Verstu þróunina** er hins vegar að finna í myndinni hægra megin niðri þar sem mikilvægi þáttanna hefur aukist og staðan versnað. Þar sker fasteignamarkaðurinn sig sérstaklega úr með alltof lítið af leiguíbúðum (sem hafði versnað svo mikið að það var ekki hægt að hafa hann í mynd) og lítið af íbúðum til sölu (merkt Íbúðir). Þess utan er vegakerfið nefnt, námsmöguleikar á framhaldsskólastigi, farsímasamband og að síðustu nettengingar. Mikilvægast er að þættirnir í besta hlutanum eru fleiri en þættirnir í versta hlutanum þannig að heilt yfir þróast hlutirnir í rétta átt á svæðinu.

5.2 BORGARFJARÐARSVÆÐIÐ



Mynd 7: Staða og mikilvægi búsetuskilyrða á Borgarfjarðarsvæði

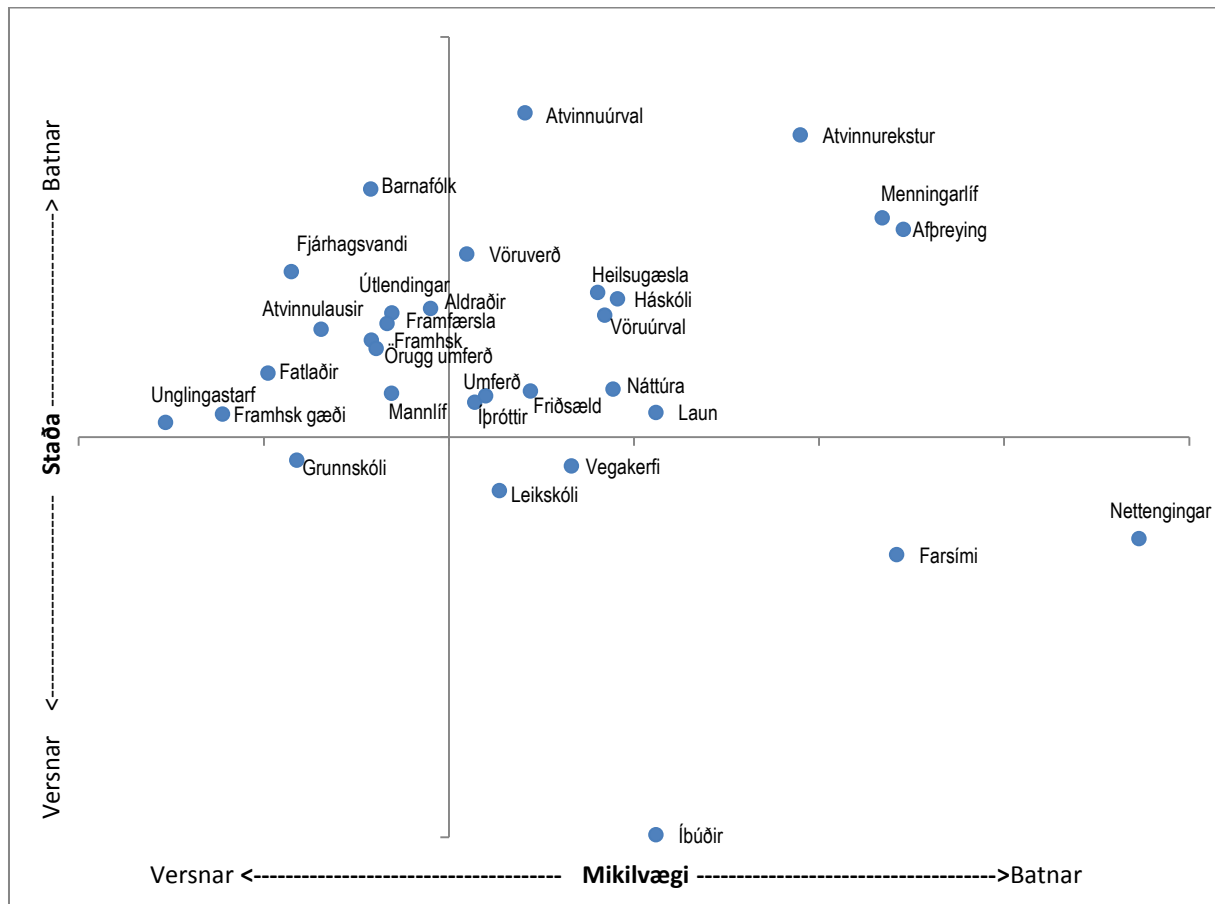
Gögn Íbúakönnunar Vesturlands 2013. Fjöldi svara á bilinu 306-330. Hér er um meðaleinkunn að ræða á bilinu 1-5. Þeim mun hærri sem hún er þeim mun betri er staða búsetuskilyrðanna og mikilvægari.

Mikilvægustu þættirnir: Þeir þættir sem eru mikilvægastir fyrir áframhaldandi búsetu í Borgarfirði eru gott mannlíf, atvinnuöryggi, friðsæld, heilsugæsla, nálægð við fjölbreytta náttúru og nettengingar. Þar á eftir koma nálægð við umferðaröryggi, launatekjur, úrval atvinnu og vöruverð. Á þessu svæði virðast þættir sem lúta að vinnumarkaði, grunngerð og staðbundinni sérstöðu skipta mestu máli. Einnig má sjá að þættir sem tengjast öryggi eru mjög áberandi. Þetta er í rauninni sömu meginniðurstöður og á Akranesi og í Hvalfirði (Mynd 7).

Verstu þættirnir: Þeir þættir sem koma verst út eru leiguíbúðir, launatekjur, atvinnuúrval, skipulagsmál, framfærslukostnaður, vegakerfi og fjárhagsvandi. Fast á hæla þeirra komu atvinnuöryggi, vöruverð og möguleikar til eigin atvinnureksturs. Þættir sem snúa að vinnumarkaði eru langverstir í Borgarfirði ásamt eignamarkaði.

Niðurstaða: Þegar horft er til beggja kvarðanna, stöðu og mikilvægis, virðast úrbætur er varða atvinnuúrval, launatekjur, atvinnuöryggi og skipulagsmál vera mest aðkallandi fyrir íbúa Borgarfjarðar.

Athygli vekur hversu mikil ánægja er með stöðu sumra mikilvægustu þáttanna fyrir áframhaldandi búsetu á viðkomandi stað. Þarna ber sérstaklega að nefna friðsæld og nálægð við fjölbreytta náttúru.



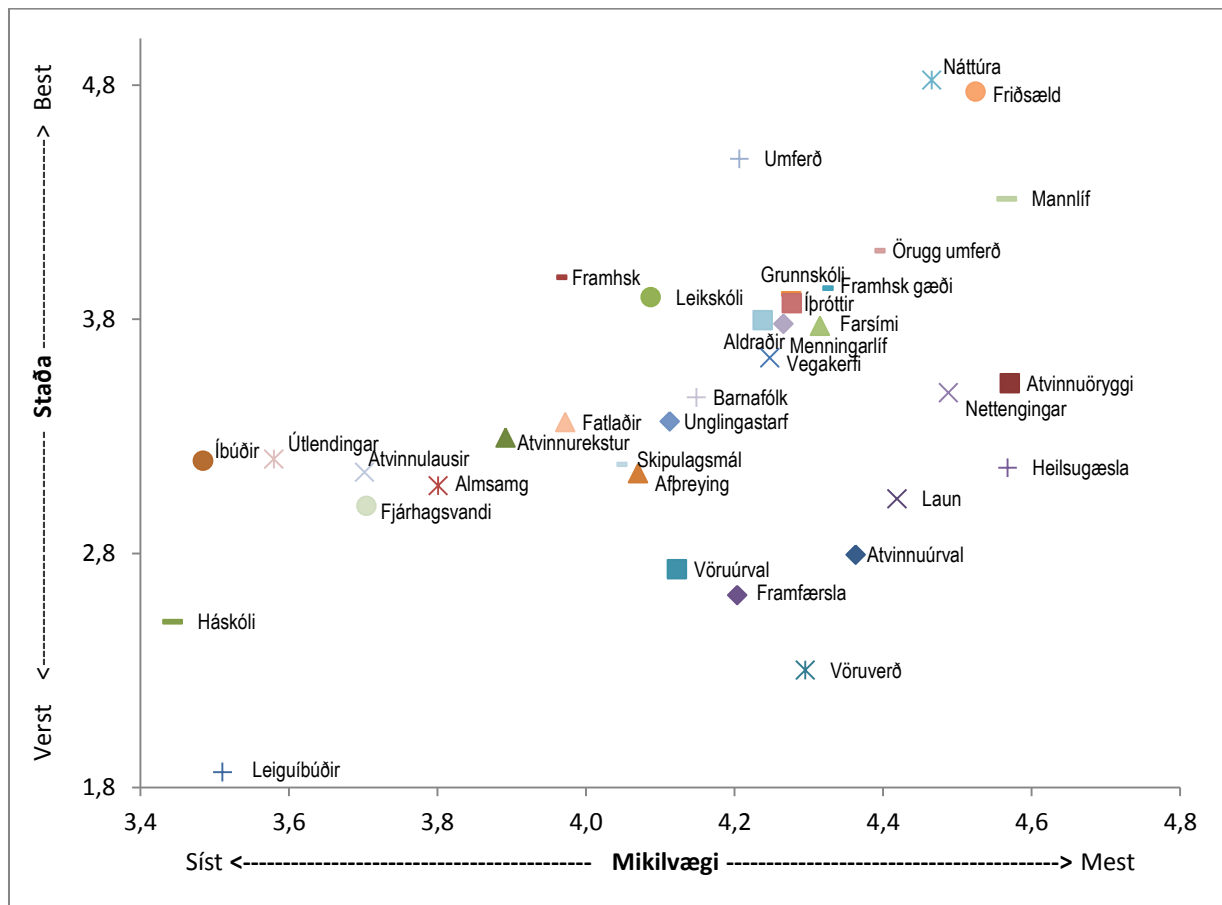
Mynd 8: Breyting á stöðu og mikilvægi búsetuskilyrða á Borgarfjarðarsvæði.

Gögn Íbúakönnunar Vesturlands 2013. Fjöldi svara á bilinu 306-330. Hér er um meðaleinkunn að ræða á bilinu 1-5.

Myndin sýnir breytingu á meðaleinkunn búsetuskilyrðanna milli kannanna 2010 og 2013. Í myndina vantar **almenningsamgöngur** sem eru hátt upp í hægra horninu og **leiguíbúðir** sem eru langt niðri til hægri.

Samanburður við síðustu könnun (árið 2010) var tekinn saman fyrir Borgarfjarðarsvæði (Mynd 8). **Bestu þróunina** er að finna í myndinni hægra megin efst vegna þess að þar hefur mikilvægi þáttarins aukist á milli kannana og staðan batnað. Þar koma almenningssamgöngur sérstaklega vel út (svo vel að það var ekki hægt að hafa þær í mynd vegna þess hversu hátt uppi til hægri þær voru), þá möguleikar á eigin atvinnurekstri, menningarlíf, atvinnuúrval, gæði heilsugæslu, námsmöguleikar á háskólastigi, vöruúrval og margt fleira. **Verstu þróunina** er hins vegar að finna í myndinni hægra megin niðri þar sem mikilvægi þáttanna hefur aukist og staðan versnað. Þar sker fasteignamarkaðurinn sig sérstaklega úr með alltof lítið af leiguíbúðum (sem hafði versnað svo mikið að það var ekki hægt að hafa hann í mynd) og lítið af íbúðum til sölu (merkt Íbúðir). Þess utan er farsímasamband, nettengingar og að síðustu gæði leikskóla og vegakerfið nefnt. Mikilvægast er að þættirnir í besta hlutanum eru fleiri en þættirnir í versta hlutanum þannig að heilt yfir þróast hlutirnir í rétta átt á Borgarfjarðarsvæði.

5.3 SNÆFELLSNES



Mynd 9: Staða og mikilvægi búsetuskilyrða á Snæfellsnesi

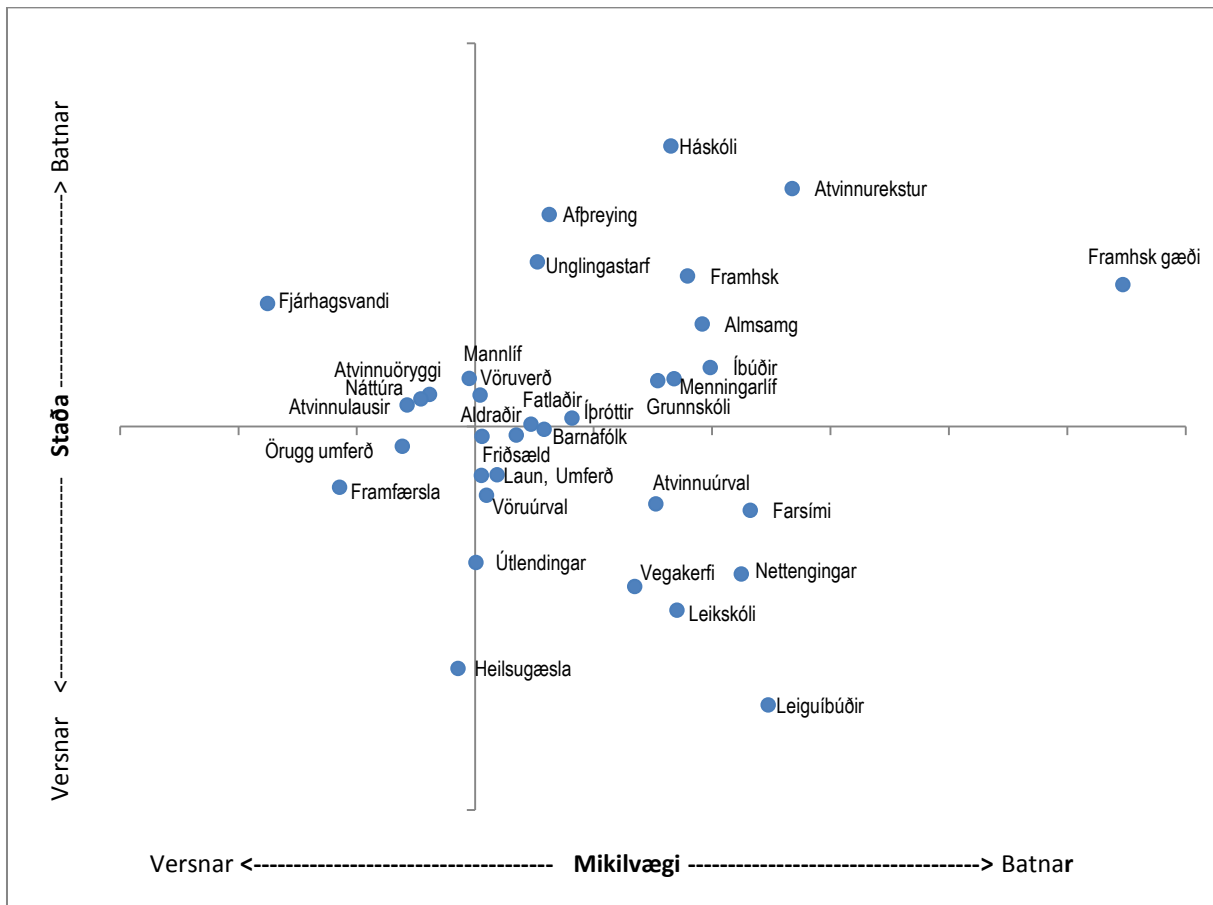
Gögn Íbúakönnunar Vesturlands 2013. Fjöldi svara á bilinu 282-303. Hér er um meðaleinkunn að ræða á bilinu 1-5. Þeim mun hærri sem hún er þeim mun betri er staða búsetuskilyrðanna og mikilvægari.

Mikilvægustu þættirnir: Þeir þættir sem eru mikilvægastir fyrir áframhaldandi búsetu á Snæfellsnesi eru atvinnuöryggi, heilsugæsla, gott mannlíf, friðsæld, nettengingar, nálægð við náttúru, launatekjur og umferðaröryggi. Næstu atriði þar á eftir eru framfærslukostnaður og vöruverð. Á svæðinu virðast þeir þættir sem lúta að öryggi því skipta mestu máli (Mynd 9).

Verstu þættirnir: Íbúðir til leigu, vöruverð, námsmöguleikar á háskólastigi, framfærslukostnaður, námsmöguleikar á háskólastigi, vöruúrval, atvinnuúrval, aðstoð við fólk í fjárhagsvanda, almenningsamgöngur og afþreying eru þættir á Snæfellsnesi sem þátttakendur áliti standa verst. Staða námsmöguleika á háskólastigi og framboð af leiguhúsnaði eru þó langverst að áliti þátttakenda, en mikilvægi þeirra er minna varðandi áframhaldandi búsetu á viðkomandi stað.

Niðurstaða: Þegar horft er til beggja kvarðanna, stöðu og mikilvægis, virðast úrbætur er varða vöruverð, vöruúrval, framfærslukostnað og atvinnuúrval vera mest aðkallandi fyrir íbúa á Snæfellsnesi af þeim þáttum sem spurt var út í.

Enn og aftur vekur það athygli hversu mikil ánægja er með stöðu margra mikilvægustu þáttanna fyrir áframhaldandi búsetu á viðkomandi stað. Þetta á sérstaklega við þætti eins og friðsæld, gott mannlíf, örugga og greiða umferð og nálægð við fjölbreytta náttúru.

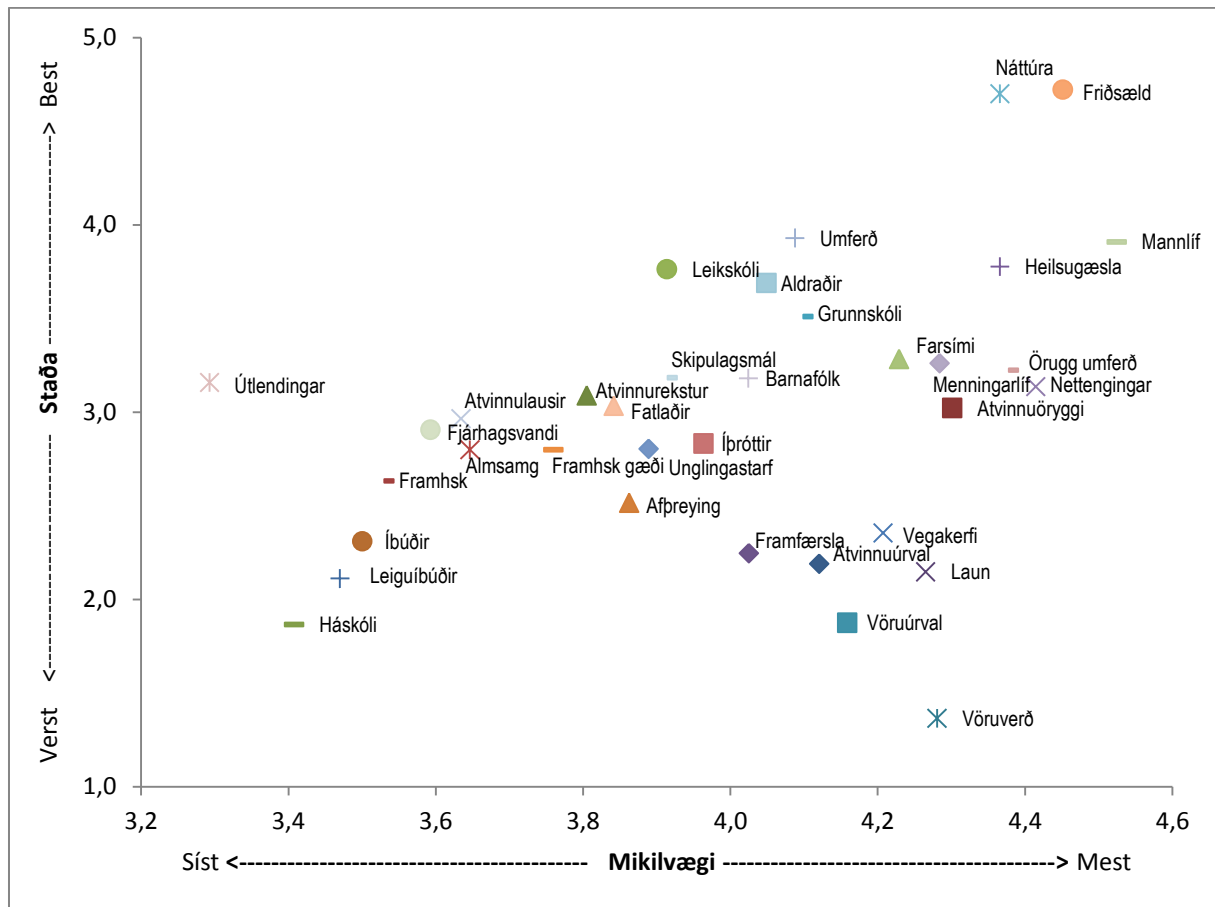


Mynd 10: Breyting á stöðu og mikilvægi búsetuskilyrða á Snæfellsnesi.

Gögn Íbúakönnunar Vesturlands 2013. Fjöldi svara á bilinu 282-303. Hér er um meðaleinkunn að ræða á bilinu 1-5. Myndin sýnir breytingu á meðaleinkunn búsetuskilyrðanna milli kannanna 2010 og 2013.

Samanburður við fyrri könnun var tekinn saman fyrir svæðið (Mynd 10). **Bestu þróunina** er að finna í myndinni hægra megin efst vegna þess að þar hefur mikilvægi þáttanna aukist á milli kannana og staðan batnað. Þar komu námsmöguleikar á háskólastigi og möguleikar á eigin atvinnurekstri best út. Í kjölfarið komu tækifæri til afbreytingar, gæði unglingsstarfs, námsmöguleikar á framhaldsskólastigi og gæði námsins auk almenningssamgangna. **Verstu þróunina** er hins vegar að finna í myndinni hægra megin niðri þar sem mikilvægi þáttanna hefur aukist og staðan versnað. Þar sker fasteignamarkaðurinn sig sérstaklega úr með alltof lítið af leiguíbúðum. Þess utan er gæði leikskóla, vegakerfið, farsímasamband, nettengingar og að síðustu þjónusta við útlendinga og úrval atvinnu. Mikilvægast er að þættirnir í besta hlutanum eru heldur fleiri en þættirnir í versta hlutanum þannig að heilt yfir þróast hlutirnir í rétta átt.

5.4 DALIR



Mynd 11: Staða og mikilvægi búsetuskilyrða í Dölum

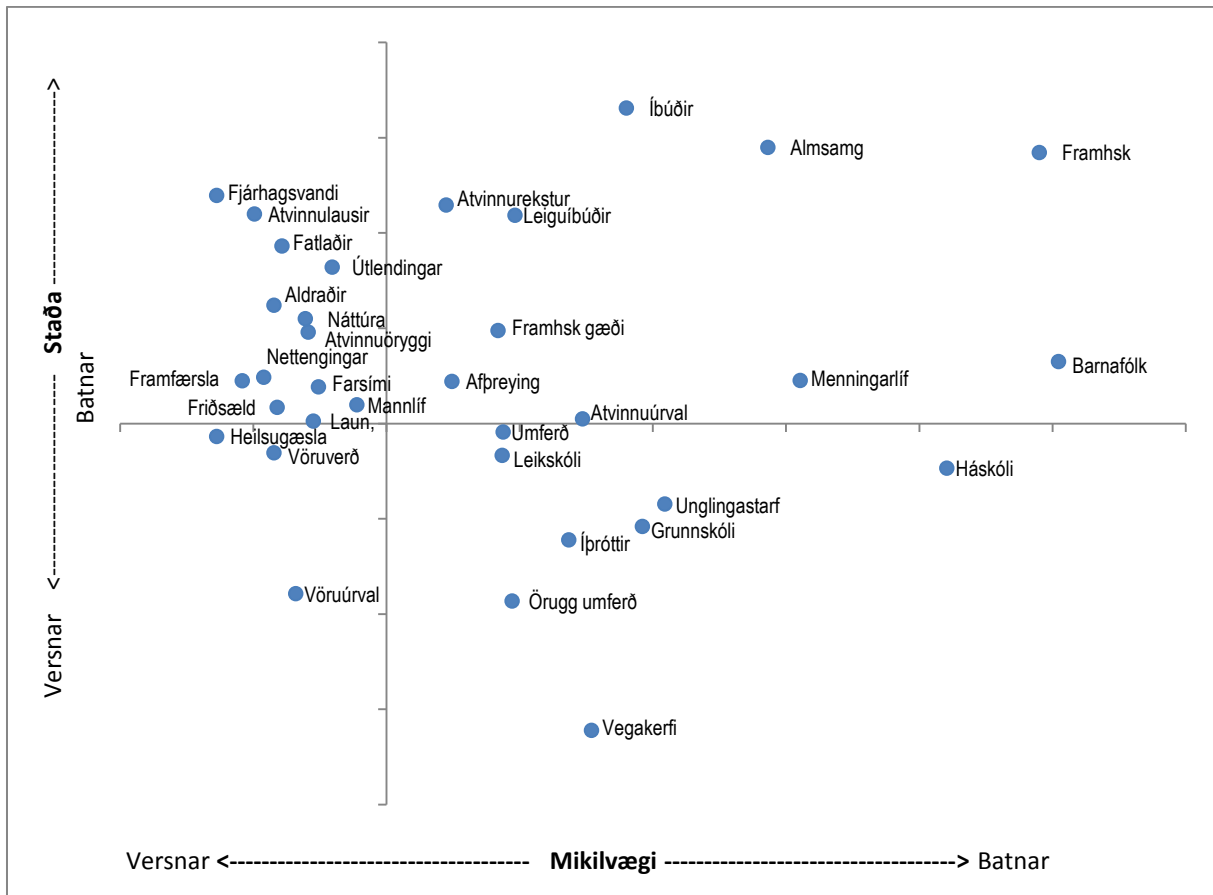
Gögn Íbúakönnunar Vesturlands 2013. Fjöldi svara á bilinu 79-90. Hér er um meðaleinkunn að ræða á bilinu 1-5. Þeim mun hærri sem hún er þeim mun betri er staða búsetuskilyrðanna og mikilvægari.

Mikilvægustu þættirnir: Þeir þættir sem eru mikilvægastir fyrir áframhaldandi búsetu í Dölum eru gott mannlíf, friðsæld, nettengingar, heilsugæsla, atvinnuöryggi, launatekjur, umferðaröryggi, nálægð við fjölbreytta náttúru, menningarlíf og vöruverð. Þar á eftir kemur atvinnuúrval, farsímasamband og framfærslukostnaður (Mynd 11). Í Dölum virðast þættir sem skipta mestu máli lúta að vinnumarkaði, grunngerð og staðbundinni sérstöðu. Einnig má sjá að þættir sem tengjast öryggi eru mjög áberandi og staða á vörumarkaði virðist einnig skipta nokkru máli. Þetta er í nokkru samræmi við það sem tíundað hefur verið varðandi hin svæðin í öllum megin atriðum þó svo áherslan sé misjöfn þegar horft er til einstakra þátta.

Verstu þættirnir: Vöruverð, vöruúrval, námsmöguleikar á háskólastigi, launatekjur, úrval atvinnu, framboð leiguíbúða, framfærsla, vegakerfi, framboð fasteigna, afþreying, tækifæri til íþrótt- og tómstundaiðkunar, unglingsstarf, námsmöguleikar á framhaldsskólastigi, gæði framhaldsskóla, almenningsamgöngur, og aðstoð við fólk í fjárhagsvanda. Þessi upptalning snertir alla flokka búsetuskilyrða sem nefndir voru hér að framan.

Niðurstaða: Þegar horft er til beggja kvarðanna, stöðu og mikilvægis, virðast úrbætur er varða vöruverð, launatekjur, vöruúrval, framfærslukostnað, atvinnuúrval, atvinnuöryggi, og affþreying vera mest aðkallandi í Döllum.

Athygli vekur hversu mikil ánægja er með stöðu nokkurra mikilvægustu þáttanna fyrir áframhaldandi búsetu í Döllum. Það eru friðsæld, gott mannlíf, heilsugæsla og nálægð við fjölbreytta náttúru.

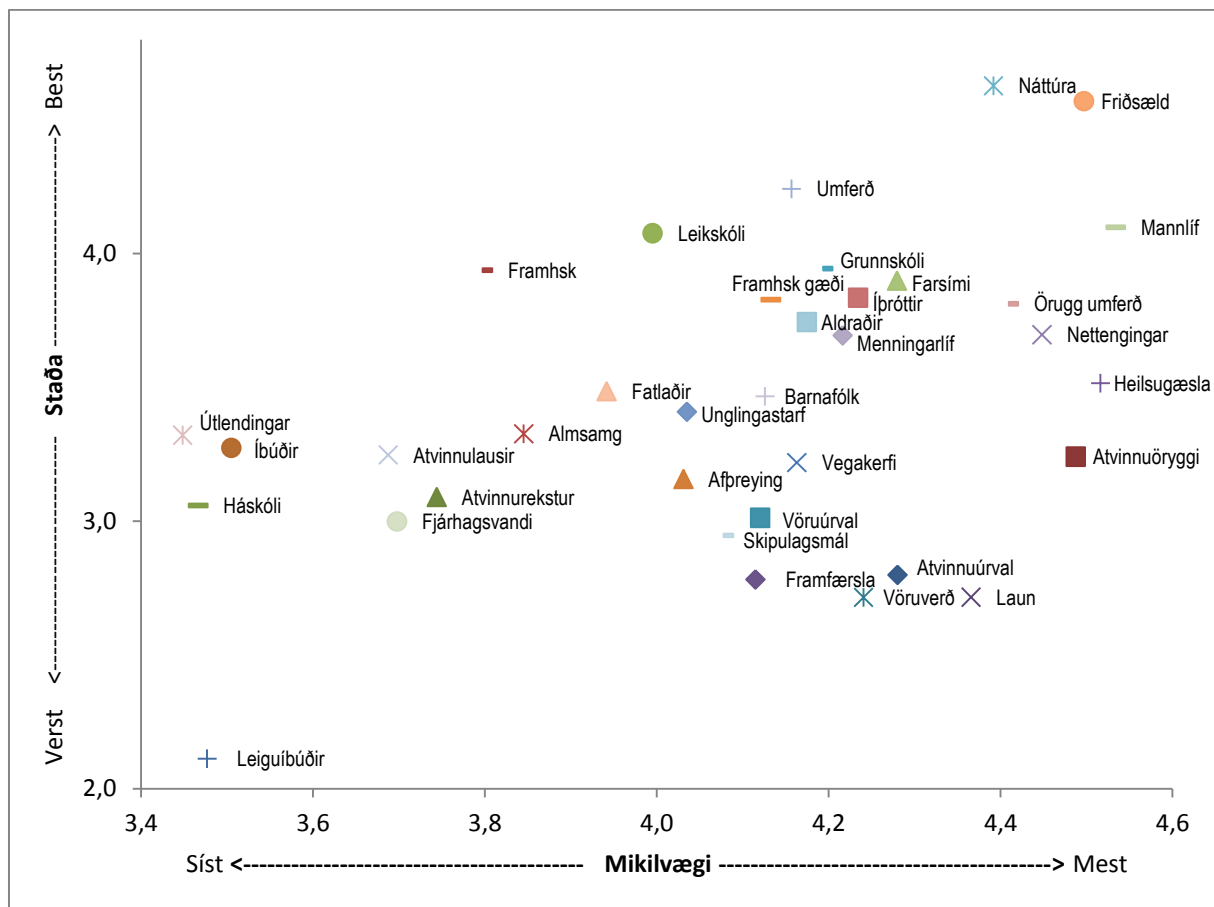


Mynd 12: Breyting á stöðu og mikilvægi búsetuskilyrða í Döllum.

Gögn Íbúakönnunar Vesturlands 2013. Fjöldi svara á bilinu 79-90. Hér er um meðaleinkunn að ræða á bilinu 1-5. Myndin sýnir breytingu á meðaleinkunn búsetuskilyrðanna milli kannanna 2010 og 2013.

Samanburður við fyrri könnun var tekinn saman fyrir svæðið (Mynd 12). **Bestu þróunina** er að finna í myndinni hægra megin efst vegna þess að þar hefur mikilvægi þáttanna aukist á milli kannana og staðan batnað. Þar komu námsmöguleikar á framhaldsskólastigi, almennings-samgöngur og íbúðir til sölu best út. Þar á eftir komu möguleikar á eigin atvinnurekstri, íbúðir til leigu, gæði framhaldsskóla, þjónusta við barnafólk og menningarlíf. **Verstu þróunina** er hins vegar að finna í myndinni hægra megin niðri þar sem mikilvægi þáttanna hefur aukist og staðan versnað. Þar sker vegakerfið og öryggi í umferðinni sig sérstaklega úr. Þess utan var þróunin á tækifærum til íþróttar- og tólmundaiðkunar, gæðum grunnskóla, unghingastarfi, námsmöguleikum á háskólastigi og gæðum leikskóla neikvæð á milli kannana. Mikilvægast er að þættirnir í besta hlutanum eru heldur fleiri en þættirnir í versta hlutanum þannig að heilt yfir þróast hlutirnir í rétta átt í Döllum.

5.5 VESTURLAND



Mynd 13: Staða og mikilvægi búsetuskilyrða á Vesturlandi.

Gögn Íbúakönnunar Vesturlands 2013. Fjöldi svara á bilinu 997-1072. Hér er um meðaleinkunn að ræða á bilinu 1-5. Þeim mun hærri sem hún er þeim mun betri er staða búsetuskilyrðanna og mikilvægari.

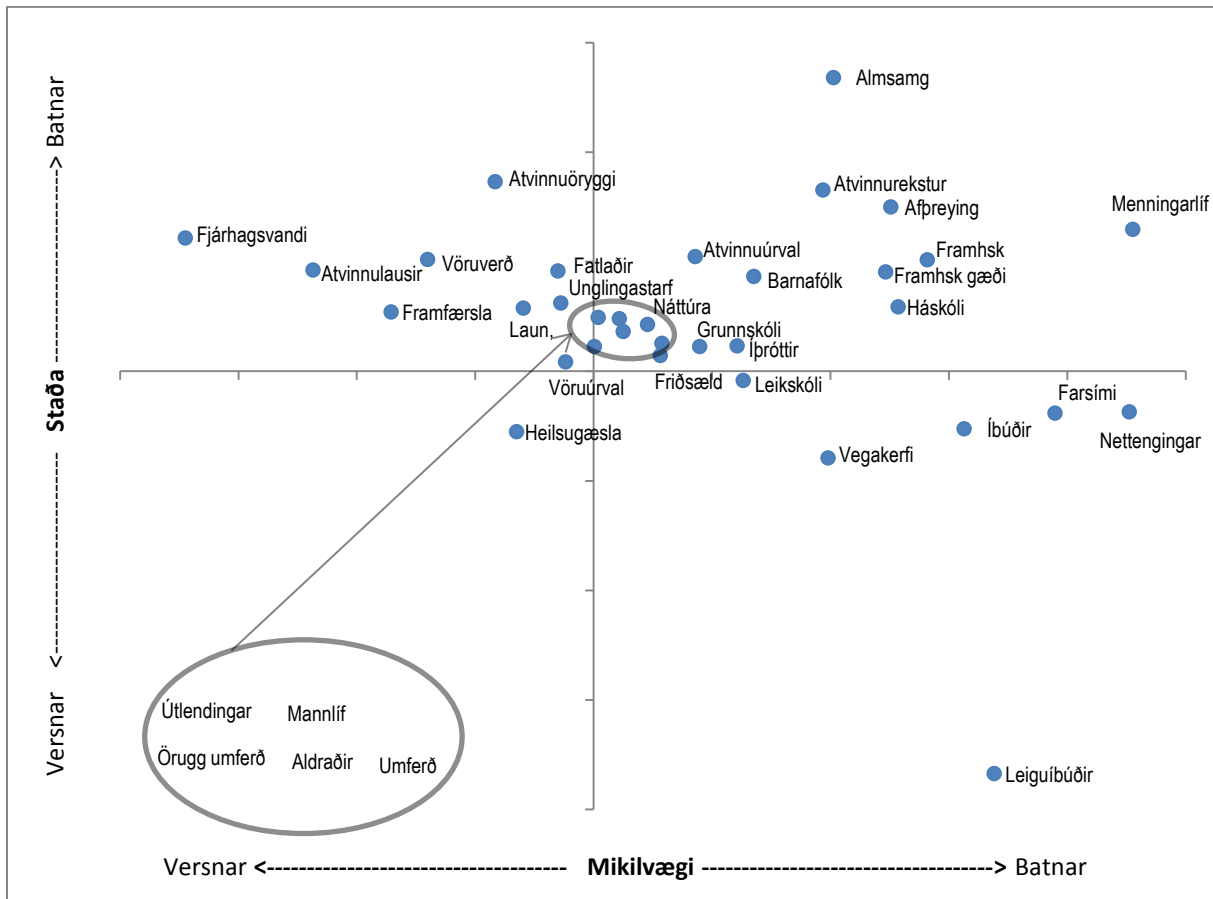
Mikilvægustu þættirnir: Þeir þættir sem eru mikilvægastir fyrir áframhaldandi búsetu á Vesturlandi eru gott mannlíf, heilsugæsla, atvinnuöryggi, friðsæld, nettengingar, umferðaröryggi, launatekjur og nálægð við fjölbreytta náttúru. Einnig var vöruverð, gott farsímasamband og atvinnuúrval talið mikilvægt. Á þessu má sjá að þeir þættir sem skipta mestu máli eru þættir sem lúta að öryggi og vinnumarkaði. Einnig má sjá að þættir sem tengjast grunngerð og staðbundinni sérstöðu eru mjög áberandi (Mynd 13).

Verstu þættirnir: Framboð af leiguhúsnæði, vöruverð, launatekjur, framfærslukostnaður, atvinnuúrval, skipulagsmál, aðstoð við fólk í fjárhagsvanda, og vöruúrval. Aðrir þættir sem komu illa út voru möguleikar á eigin atvinnurekstri, námsmöguleikar á háskólastigi, afþreying, vegakerfi og atvinnuöryggi.

Niðurstaða: Þegar horft er til stöðu og mikilvægis samtímis, virðast úrbætur er varða vöruverð, úrval atvinnu, launatekjur og framfærslukostnað vera mest aðkallandi. Þar á eftir koma vöruúrval, skipulagsmál, atvinnuöryggi, möguleikar á eigin atvinnurekstri, tækifæri til afþreyingar og aðstoð við fólk í fjárhagsvanda. Þá eru úrbætur er varða framboð á húsnæði til

leigu og námsmöguleikar á háskólastigi ekki eins aðkallandi þó staða þeirra mætti vera mun betri. Þess má einnig geta að staða þessara tveggja síðastnefndu þátta er hlutfallslega betri en í síðustu könnun.

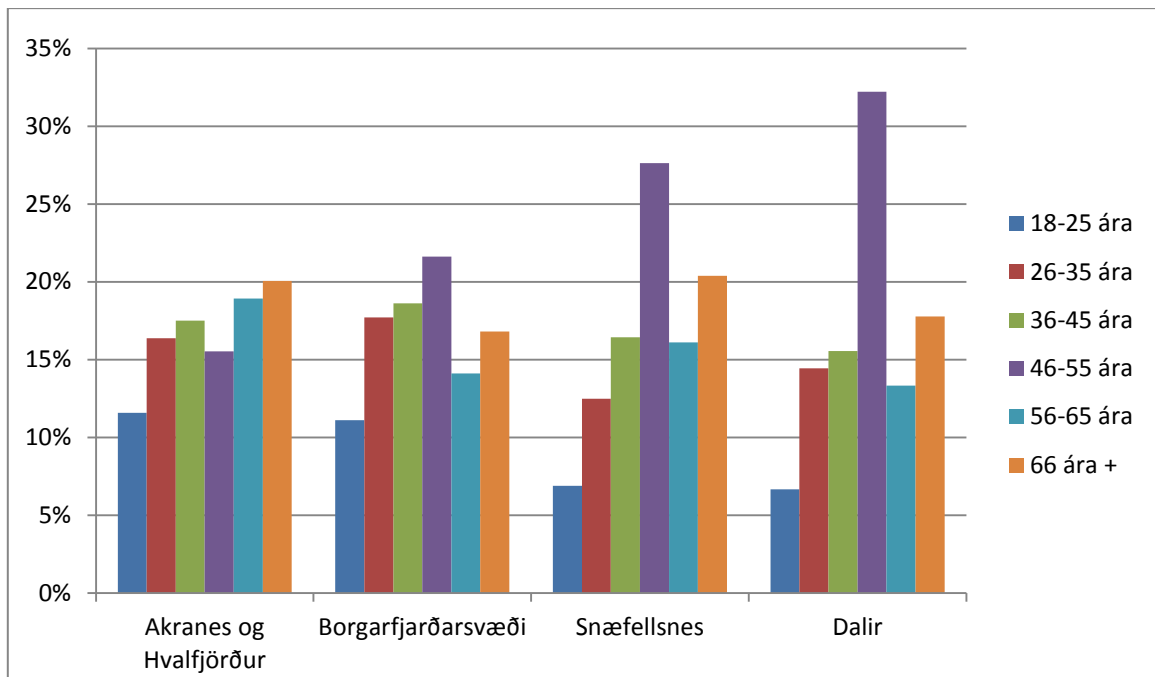
Athygli vekur hversu mikil ánægja er með stöðu margra mikilvægustu þáttanna fyrir áframhaldandi búsetu á viðkomandi stað. Þarna ber sérstaklega að nefna friðsæld, nálægð við fjölbreytta náttúru, gott mannlíf, og greið bílaumferð.



Mynd 14: Breyting á stöðu og mikilvægi búsetuskilyrða á Vesturlandi.

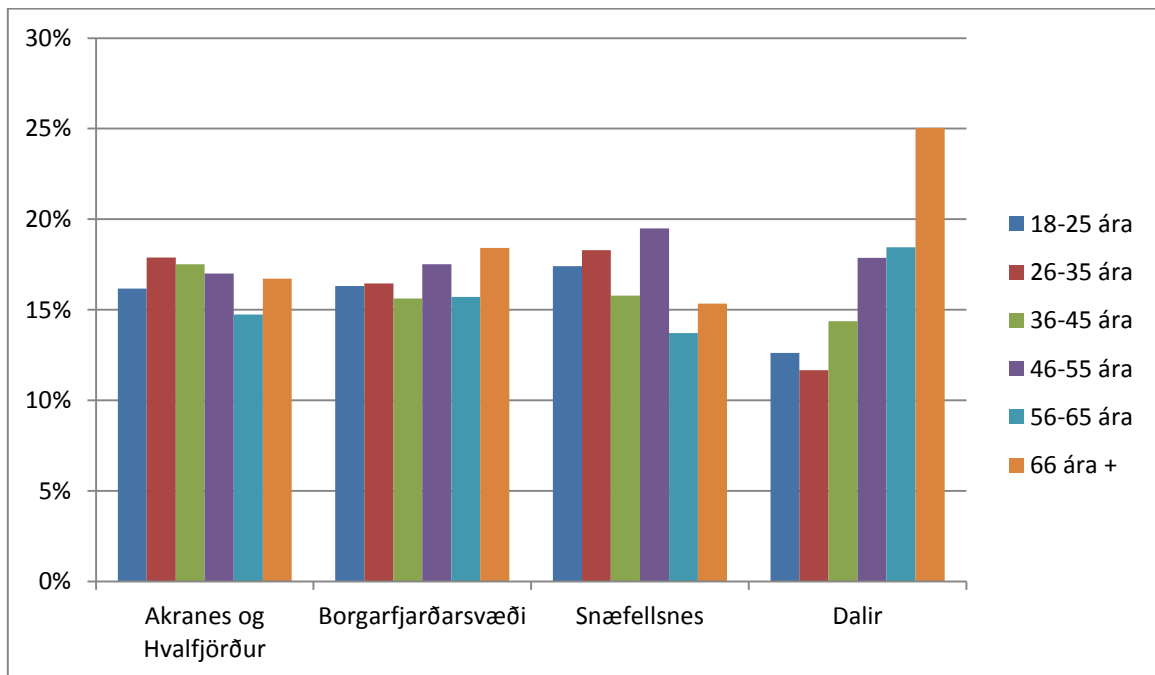
Gögn Íbúakönnunar Vesturlands 2013. Fjöldi svara á bilinu 997-1072. Hér er um meðaleinkunn að ræða á bilinu 1-5. Myndin sýnir breytingu á meðaleinkunn búsetuskilyrðanna milli kannanna 2010 og 2013.

Samanburður við fyrri könnun var tekinn saman fyrir Vesturland allt (Mynd 14). **Besta þróunin** á milli kannanna var í almenningsamgöngum, möguleikum á eigin atvinnurekstri, tækifærum til afþreyingar og menningarlífi. Þá komu gæði og námsmöguleikar á framhaldsskólastigi vel út ásamt námsmöguleikum á háskólastigi, úrval atvinnu, þjónustu við barnafólk, nálægð við fjölbreytta náttúru og gott mannlíf. **Versta þróunin** var hins vegar á íbúðamarkaði, einkum leiguíbúðir, vegakerfið og fjarskiptamál. Mikilvægast er að þættirnir í besta hlutanum eru heldur fleiri en þættirnir í versta hlutanum þannig að heilt yfir þróast hlutirnir í rétta átt. Athygli vekur hvað fjárhagsvandi batnar en jafnframt hefur dregið einna mest úr mikilvægi þess þáttar.



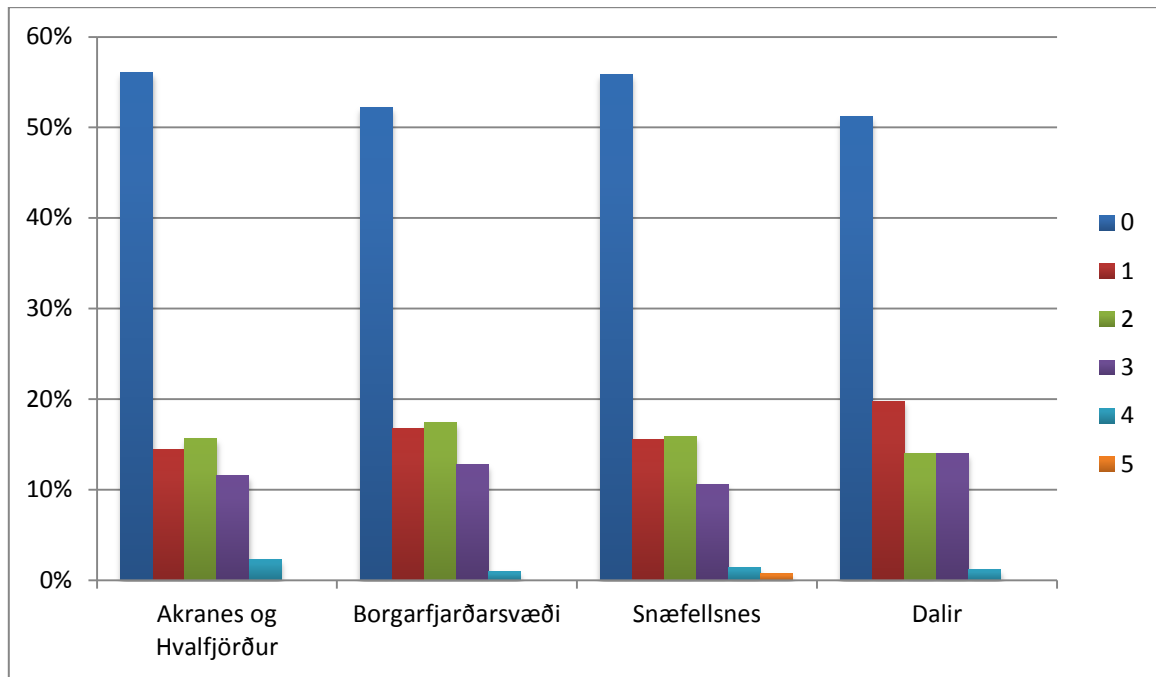
Mynd 15: Aldursdreifing þátttakenda

Skipting svörunar á milli aldurshópa (Mynd 15) hefði mátt vera í betri samræmi við raunverulega aldursdreifingu íbúa á Vesturlandi (Mynd 16). Almennt má segja að svörun í yngstu og elstu aldurshópum sé minni en raunveruleg aldursdreifing gefur til kynna en þátttaka er mest í tveimur aldurshópum, 36-45 ára og 46-55 ára og á það við um öll svæðin.



Mynd 16: Aldursdreifing íbúa á Vesturlandi sem voru eldri en 18 ára 1. janúar 2013

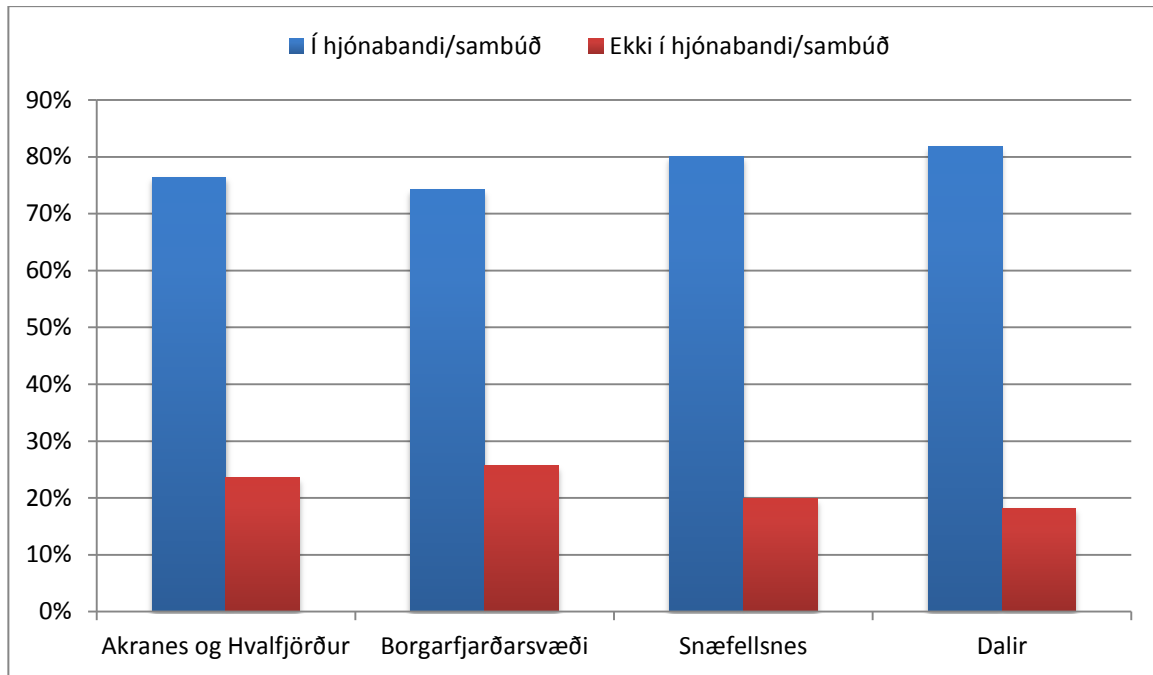
Ástæða þessarar skekkju á milli aldurshópa kann að vera af ýmsum toga. Í fyrsta lagi getur töluvert af ungu fólki verið skráð í þessum sveitarfélögum án þess að búa þar. Það er algengt úti á landi að ungt fólk sé skráð í foreldrahúsum þar til það lýkur námi eða stofnar til fjölskyldu. Auk þess lætur yngra fólk sig samfélagsmál síður varða, þar til það fer út á vinnumarkaðinn eða stofnar fjölskyldu. Þetta tvennt kann að draga úr svörun unga fólksins. Eldra fólkið kann að vanta vegna lakara aðgengis þess að tölum.



Mynd 17: Fjöldi barna á heimili

Samkvæmt tölum könnunarinnar er munur á milli svæða á Vesturlandi hvort börn eru á heimilunum þátttakenda eða ekki. Ef svæðin eru borin saman þá eru fæst heimili þátttakenda án barna í Dölum eða 51% en á Akranesi, í Hvalfirði og Borgarfirði eru þau hlutfallslega flest eða á um 56% heimila en á öllum svæðunum er meira en helmingur heimila án barna. Eitt barn er á 20% heimila í Dölunum en hlutfallið er minna á hinum svæðunum og fer lægst í 14% á Akranesi. Í Dölum eru fæst heimili með tvö börn eða 14% en á öðrum svæðum á Vesturlandi er hlutfallið mjög svipað eða 16-17%. Þrjú börn eru á 11% heimila á Snæfellsnesi, 12% á Akranesi og í Hvalfirði, 13% í Borgarfirði og á 14% heimila í Dölum. (Mynd 17).

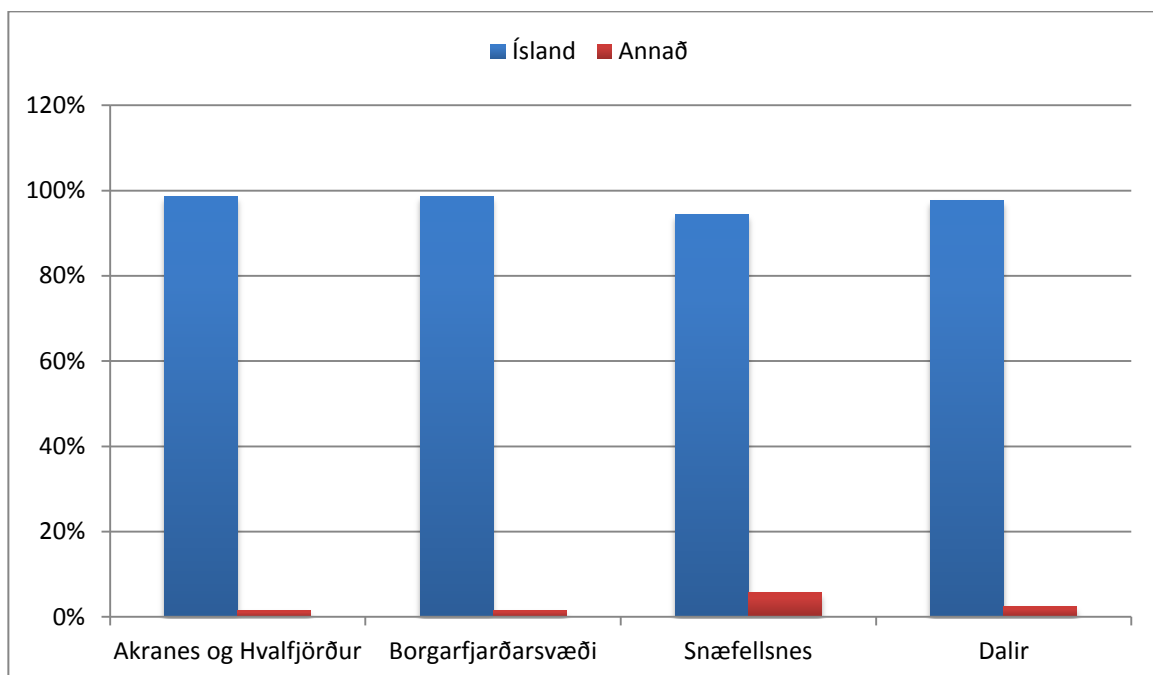
Samkvæmt tölum Hagstofunnar fyrir árið 2013 voru börn á um 50% heimila á Vesturlandi: 53% á Akranesi og í Hvalfirði, 48% á Borgarfjarðarsvæði, 49% á Snæfellsnesi og 45% í Dölunum. Það er í ásættanlegu samræmi við könnunina þegar horft er til þess hve þátttaka ungs fólks og eldri borgara var dræm.



Mynd 18: Hjúskaparstaða þátttakenda á Vesturlandi

Yfirgnæfandi meirihluti þátttakenda er í hjónabandi eða sambúð en 18-26% þeirra eru einhleypir, lægsta hlutfallið er í Dölum (Mynd 18).

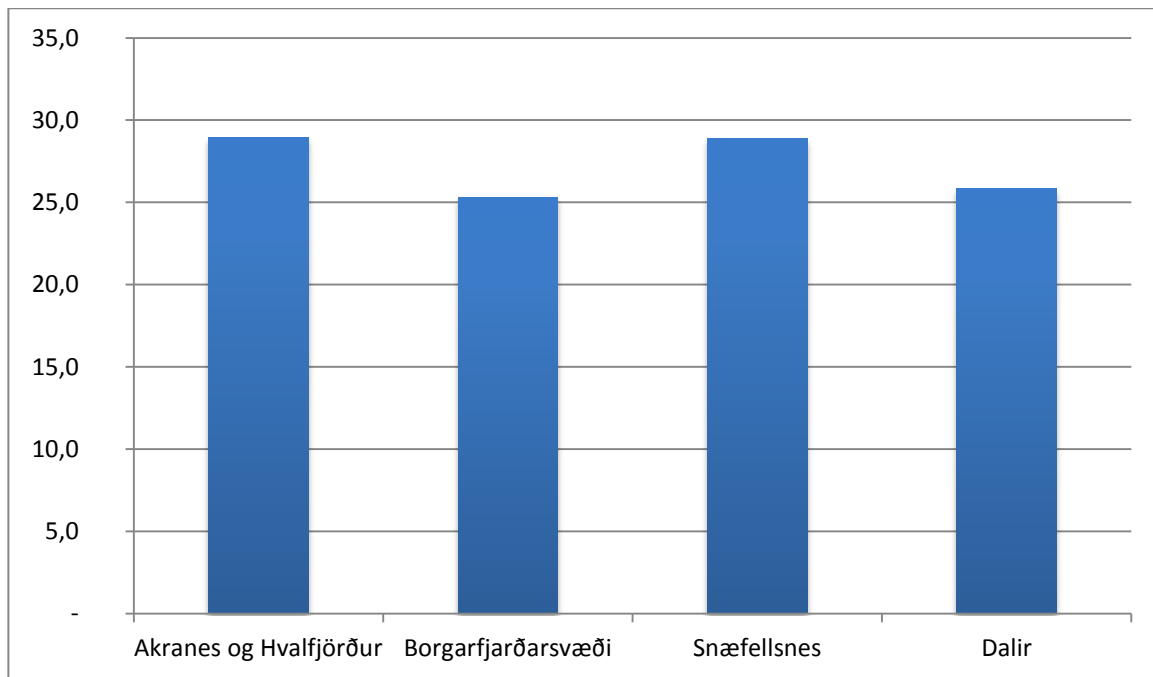
Samkvæmt tölum Hagstofu Íslands frá árinu 2013 voru 40% landsmanna, 18 ára og eldri, einhleypir, 34% á Akranes og Hvalfjarðarsvæðinu, 39% í Borgarbyggð, 35% á Snæfellsnesi og 37% í Döllum (Mynd 18). Samkvæmt þessu er hlutfall einhleypra á meðal þátttakenda í könnuninni lágt. Þetta er þó trúlega ekki rétt ef haft er í huga hversu lágt hlutfall ungs fólks var meðal þátttakenda.



Mynd 19: Fæðingarland þátttakenda eftir búsetu á Vesturlandi

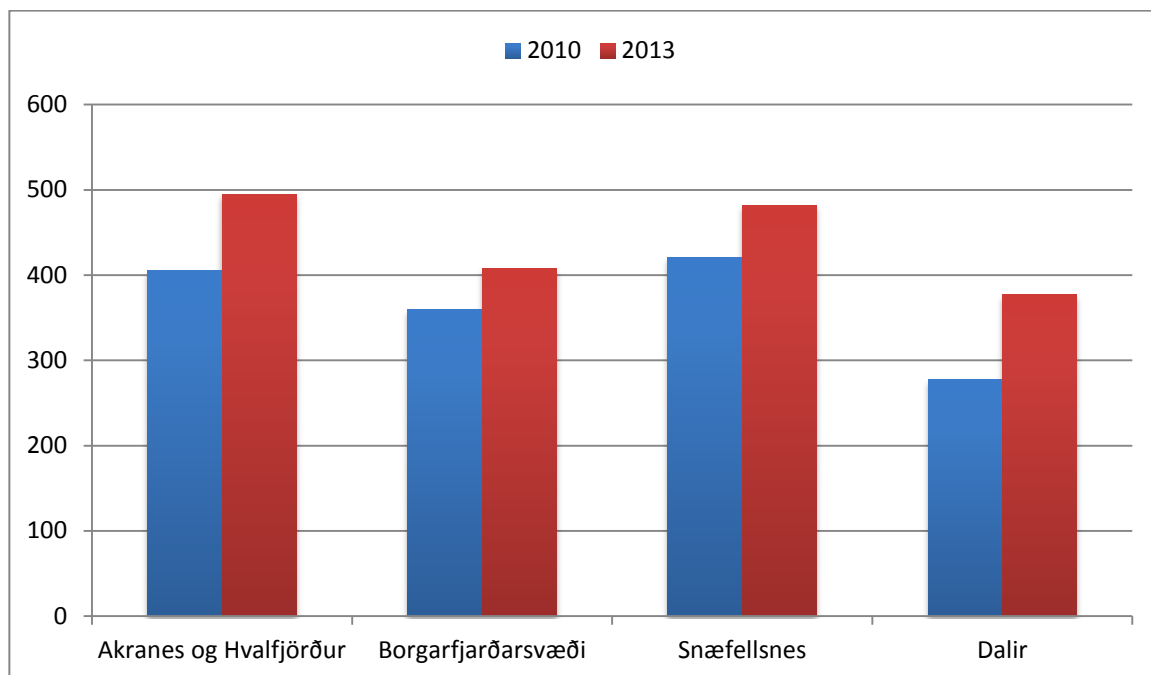
Á Vesturlandi var hlutfall íbúa með erlent ríkisfang 1. janúar 2013 á bilinu 3,5%-13% og mismunandi eftir svæðum, samkvæmt tölum Hagstofunnar. Hlutfallið var hæst á Snæfellsnesi, 12,9%, á Akranes og Hvalfjarðarsvæðinu 6,4%, á Borgarfjarðarsvæðinu 4,5% og lægst í Dölum, 3,5%. Á Vesturlandi öllu voru íbúar með erlent ríkisfang 7,4% samkvæmt tölum Hagstofunnar en 7,0% á landinu öllu. Svarhlutfall þessa hóps var ekki hátt. Tungumálaörðugleikar geta verið ráðandi þáttur í því. Gert var sértakt áttak til að auka svarhlutfall útlendinga með því að þýða könnunina á ensku og hafa samband við Rauða kross deildina á Vesturlandi. Þá kom í ljós að alltof fáir útlendingar skilja ensku og þyrfti því að þýða hana næst yfir á Pólsku til að ná til stærsta hóps útlendinga á Íslandi.

Þetta kann líka að endurspeglar þann hluta innflytjenda sem búið hefur hér í skamman tíma og hyggur ekki enn á búsetu til frambúðar. Þeir íbúar sem sjá fram á að búa skamman tíma í sveitarfélaginu láta síður að sér kveða í spurningakönnunum sem þessum. Þess utan eru nýir íbúar alltaf nokkurn tíma átta sig á því hvernig þeim líkar, átta sig á aðstæðum og öðlast samkennd. Mjög lítil hluti þátttakenda í könnuninni er fæddur utan Íslands, einungis 1-6%. Lægst er hlutfallið á Akranesi og í Hvalfirði en hæst á Snæfellsnesi (Mynd 19).



Mynd 20: Meðaltími búsetu á Vesturlandi

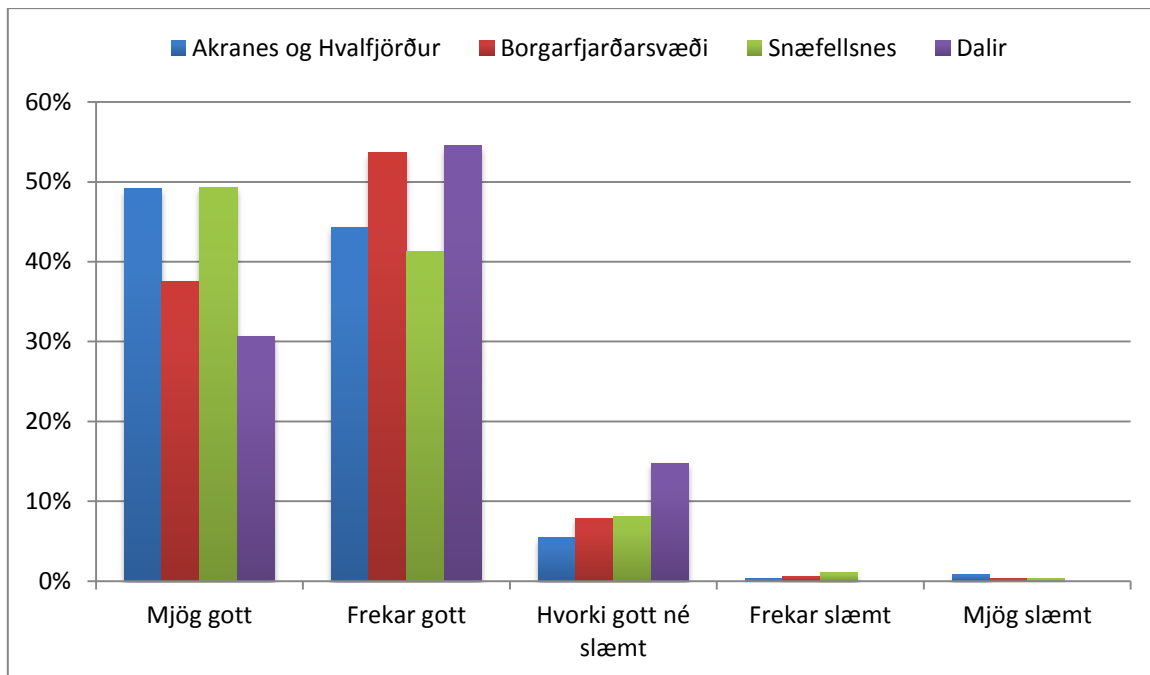
Þátttakendur hafa búið nokkuð lengi á Vesturlandi, eða í kringum 27 ár að jafnaði. Lengst hafa íbúar búið á Akranesi og Hvalfirði og Snæfellsnesi eða um 29 ár, en skemur bæði í Borgarfirði og í Dölum (Mynd 20). Meðaltími búsetu hefur farið lækkandi frá síðustu könnun árið 2010, en þá höfðu þátttakendur búið á Vesturlandi í kringum 30 ár að jafnaði. Minnst hefur lækkunin verið á Akranesi og í Hvalfirði úr 30 niður í 29 ár, en mest í Dölum úr 32 niður í 25,9 ár. Snæfellsnes hefur lækkað úr 31 niður í 28,9 ár og í Borgarfirði hefur búseta einnig styst frá síðustu könnun úr 28 niður í 25,3 ár. Í könnun sem var gerð árið 2007 var meðalbúsetutími í Borgarfirði um 23 ár, á Akranesi 36 ár, í Dölum 36 ár og á Snæfellsnesi 30 ár.



Mynd 21: Heildartekjur fyrir skatta á mánuði á Vesturlandi

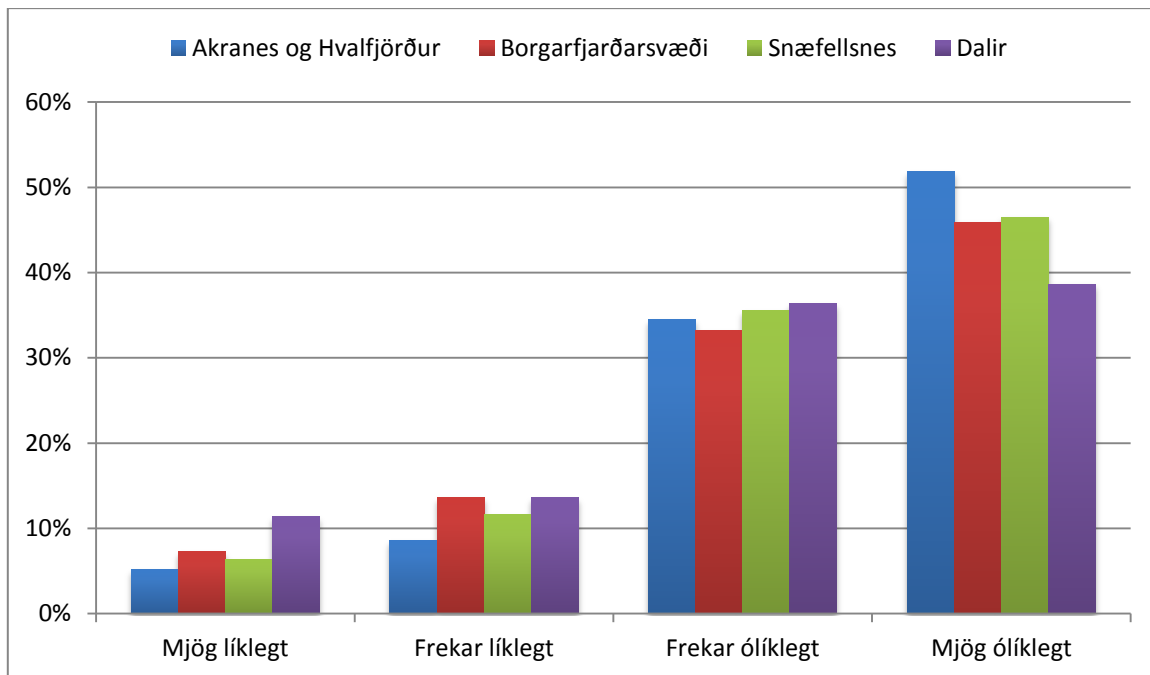
Þegar heildartekjur á hvern vinnandi mann fyrir skatta á mánuði eru skoðaðar sést að Akranes og Hvalfjörður eru með 495.000 kr. og Snæfellsnes með 482.000 kr. í heildartekjur og skera sig úr miðað við hin tvö svæðin en í Borgarfirði eru tekjurnar 408.000 kr. og í Döllum 377.000 kr. (Mynd 21). Hæstu tekjurnar á Akranesi og í Hvalfirði og á Snæfellsnesi eru í takt við sögulegt samhengi en á þessum svæðum hafa tekjur verið hæstar vegna öflugs sjávarútvegs. Í könnun 2010 snerist þetta við og heildartekjur á Snæfellsnesi voru hærri en á Akranesi, en könnun 2007 voru tekjur á Snæfellsnesi svipaðar og á Borgarfjarðarsvæðinu en þá var afkoma í sjávarútvegi almennt lakari en nú. Afkoma í sjávarútvegi hefur meiri áhrif á tekjur á Snæfellsnesi heldur en á Akranesi og Hvalfirði.

Athygli vekur að tekjur hafa hækkað á öllum svæðum Vesturlands umfram verðbólgu á milli kannanna – en tekjur fyrir árið 2010 hafa verið framreiknaðar á grundvelli breytingar á vísitölu neysluverðs. Ekki er hægt að útiloka að úrtaksskekkja að hafa haft þarna einhver áhrif þar sem nýrri aðferð var beitt við könnunina að þessu sinni. Hins vegar hækkuðu rauntekjur líka á milli kannanna síðast þegar hún var framkvæmd.



Mynd 22: Almenn viðhorf gagnvart búsetu á Vesturlandi

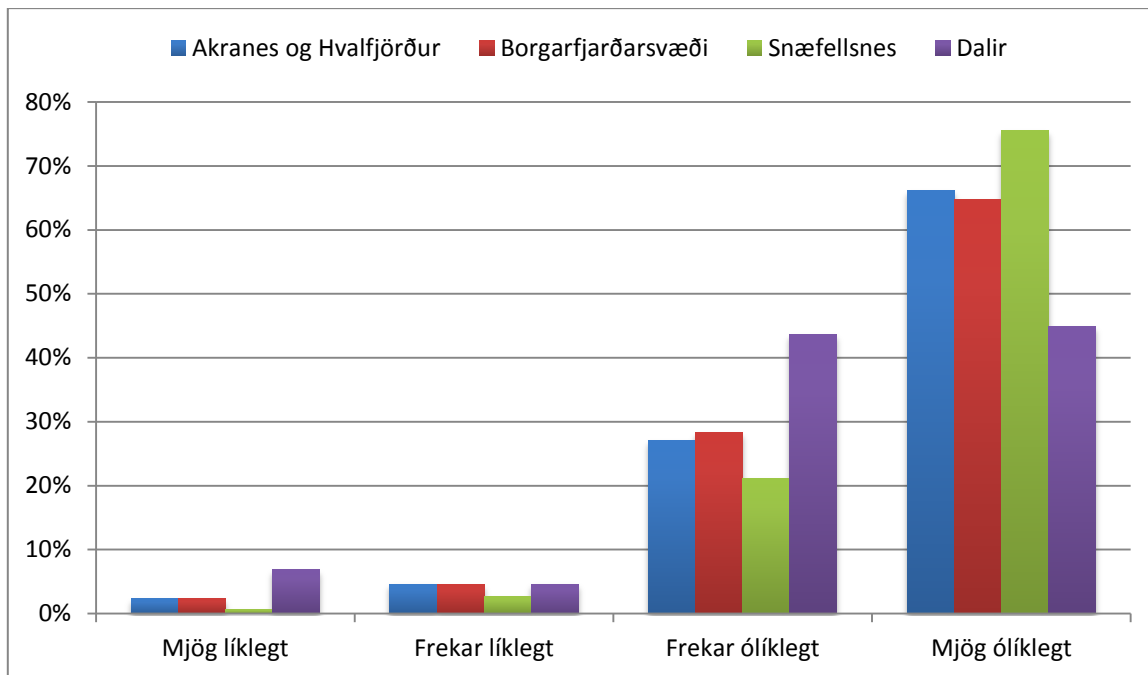
Að mati þátttakenda var almennt mjög eða frekar gott að búa á Vesturlandi, en 93% íbúa á Akranesi og í Hvalfirði eru á þessari skoðun, 92% í Borgarfirði, 90% á Snæfellsnesi og 86% í Döllum. Því má segja að þátttakendur búsettir í Dalasýslu skeri sig úr en 15% þeirra svara að hvorki né eða frekar slæmt sé að búa á Vesturlandi, en hlutfall þátttakenda með þessa afstöðu er mun lægra á hinum þremur svæðunum eða 5-9% (Mynd 22). Heldur fleiri telja nú mjög eða frekar gott að búa á Vesturlandi en í könnuninni árið 2010 en þá var hlutfallið 90% á Akranesi og í Hvalfirði, 91% í Borgarfirði og á Snæfellsnesi. Mest er breytingin í Döllum en í könnun 2010 var þetta hlutfall 81% en er 86% núna. Mikil breyting hefur orðið á viðhorfi hjá íbúum á Akranesi og í Hvalfirði frá könnun sem gerð var árið 2007 en þá höfðu 98% mjög gott eða frekar gott viðhorf gagnvart búsetu á Vesturlandi. Viðhorf þátttakenda í Döllum var 77% í sömu könnun árið 2007 og fer því stöðugt batnandi sé tekið mið af þessum þremur könnunum.



Mynd 23: Brottflutningur frá Vesturlandi á næstu tveimur árum

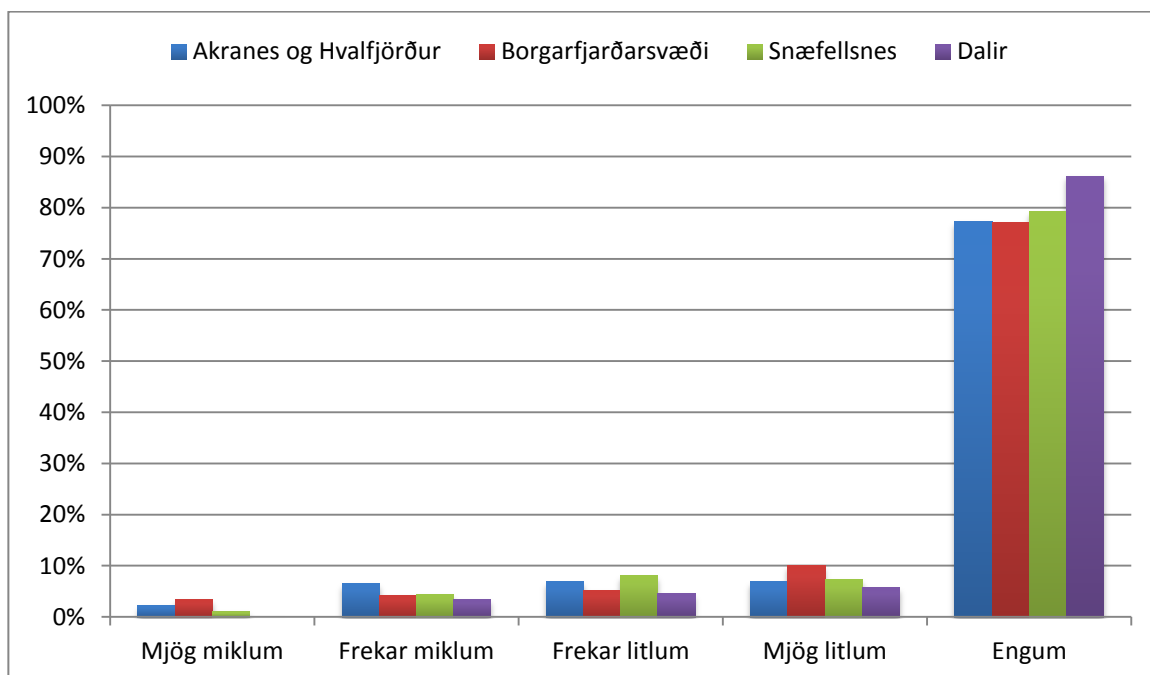
Þegar þátttakendur voru beðnir að gera grein fyrir afstöðu sinni varðandi hvort þeir telji líklegt að þeir flytji frá Vesturlandi á næstu tveimur árum sést að 14% þátttakenda á Akranesi telja það mjög eða frekar líklegt, 21% á Borgarfjarðarsvæðinu, 18% á Snæfellsnesi og í Dölunum er hlutfall þeirra 25% (Mynd 23). Þetta verður að teljast óvenju hátt á öllum svæðum.

Hátt hlutfall þátttakenda í Borgarfirði, er telja líklegt að þeir flytji frá Vesturlandi á næstu tveimur árum, er að nokkru leyti skiljanlegt þar sem hluti íbúanna býr á svæðinu til að stunda háskólanám við Háskólann á Bifröst eða Landbúnaðarháskólann á Hvanneyri og er ekki endilega með framtíðarbúsetu í huga. Í könnun 2010 var sama hlutfall íbúa á Akranesi og í Borgarfirði sem taldi mjög eða frekar líklegt að þeir flyttu frá Vesturlandi og í könnuninni nú, en á Snæfellsnesi jókst hlutfallið úr 16% í 18% og úr 14% í 25% í Dölum og er athyglisvert hversu mikil breytingin er þar. Ef eingöngu er litið til þátttakenda í Dölum sem telja mjög líklegt að þeir flytji frá Vesturlandi þá er munurinn enn skarpari, fer úr 3% árið 2010 í 11% í könnuninni nú. Könnunin frá 2007 var mjög svipuð könnuninni 2010 með þeirri undantekningu að 7% íbúa á Akranesi og Hvalfjarðarsvæðinu töldu þá mjög eða frekar líklegt að þeir myndu flytja frá Vesturlandi en var 14% árið 2010 og 19% íbúa á Borgarfjarðarsvæðinu en 21% árið 2010. Öfugt við þessa þróun voru hlutfallslega færri árið 2010 á Snæfellsnesi eða 16% sem töldu mjög eða frekar líklegt að þeir flyttu frá Vesturlandi en hlutfallið var 19% 2007 en í Dölum er hlutfallið það sama eða 14% í könnunum 2007 og 2010.



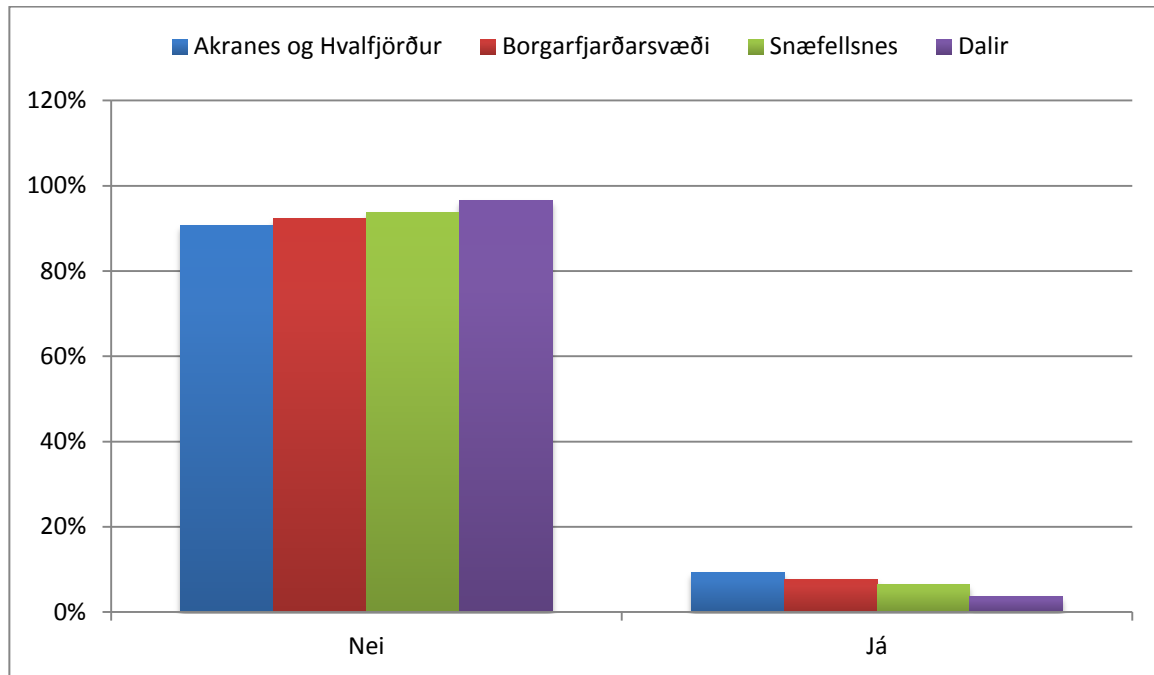
Mynd 24: Flutningur til annars sveitarfélags á Vesturlandi

Mikill meirihluti þátttakenda telur mjög ólíklegt að þeir flytji til annars sveitarfélags á Vesturlandi á næstu tveimur árum. Hæst er þetta hlutfall í Dölum en 12% telja mjög líklegt eða frekar líklegt að þeir flytji til annars sveitarfélags á Vesturlandi á næstu tveimur árum. Á Akranesi og í Borgarfirði er það hlutfallið um 7% en lægst á Snæfellsnesi 4%. (Mynd 24).



Mynd 25: Vanskil

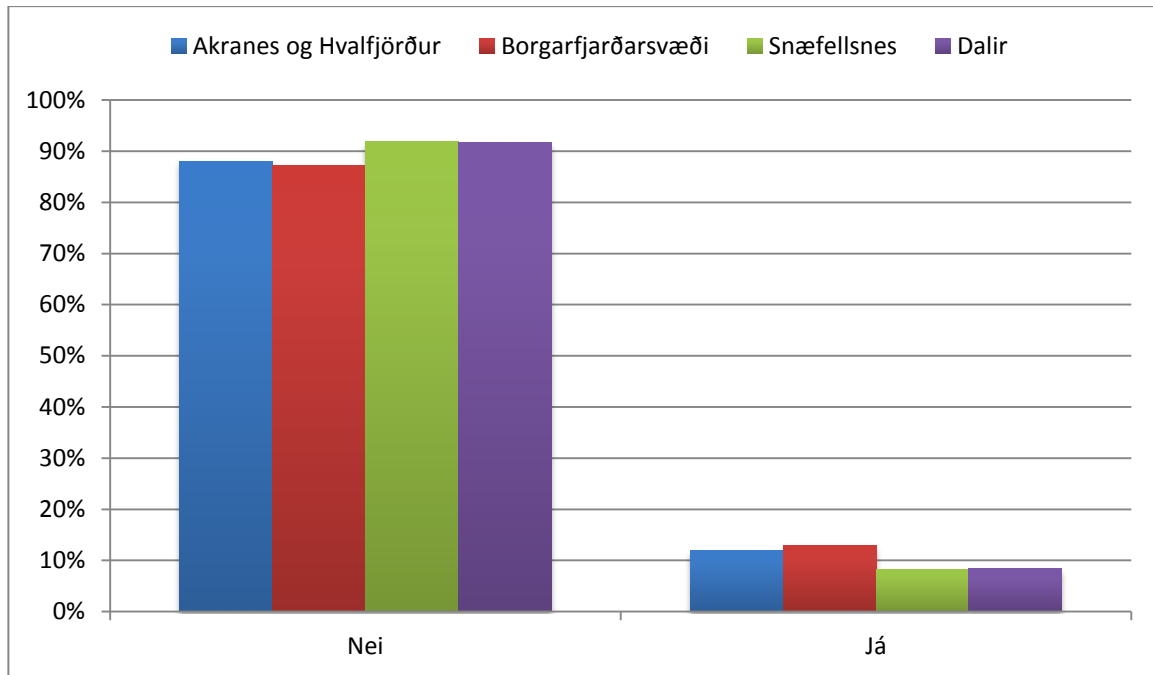
Þegar þátttakendur voru spurðir hvort þeir væru í vanskilum kom í ljós að 77-86% voru ekki í neinum vanskilum. Ekki var mikill munur eftir svæðum en Dalir skera sig nokkuð úr, þar eru 86% þátttakenda í engum vanskilum og einungis um 3% í mjög miklum eða frekar miklum vanskilum. Á Akranesi og Hvalfjarðarsvæðinu svöruðu 9% að þeir væru í mjög miklum eða frekar miklum vanskilum meðan þetta hlutfall er 7% á Borgarfjarðarsvæðinu og 5% á Snæfellsnesi (Mynd 25). Í tölum Hagstofu Íslands fyrir árið 2012 kemur fram að rúmlega 10,1% heimila hafa verið með húsnæðislán eða leigu í vanskilum einhvern tíma á síðustu 12 mánuðum. Þetta hlutfall var 7% árið 2009 og 5,5% árið 2008.



Mynd 26: Hefur þú leitað eftir fjárhagsaðstoð síðastliðin 2 ár?

Þegar spurt var hvort þátttakendur hefðu leitað eftir fjárhagsaðstoð síðastliðin 2 ár kom í ljós að langflestir, 91-96%, höfðu ekki leitað eftir fjárhagsaðstoð. Nokkur munur var á milli svæða hvað þetta varðar. Fleiri á Akranesi og í Hvalfirði og Borgarfjarðarsvæðinu höfðu leitað eftir fjárhagsaðstoð heldur en á Snæfellsnesi og í Dölum (Mynd 26).

Við nánari rýni leiddi í ljós að af þeim sem sögðust vera í mjög miklum eða frekar miklum vanskilum hafði 31% þeirra leitað sér fjárhagsaðstoðar sl. 2 ár.

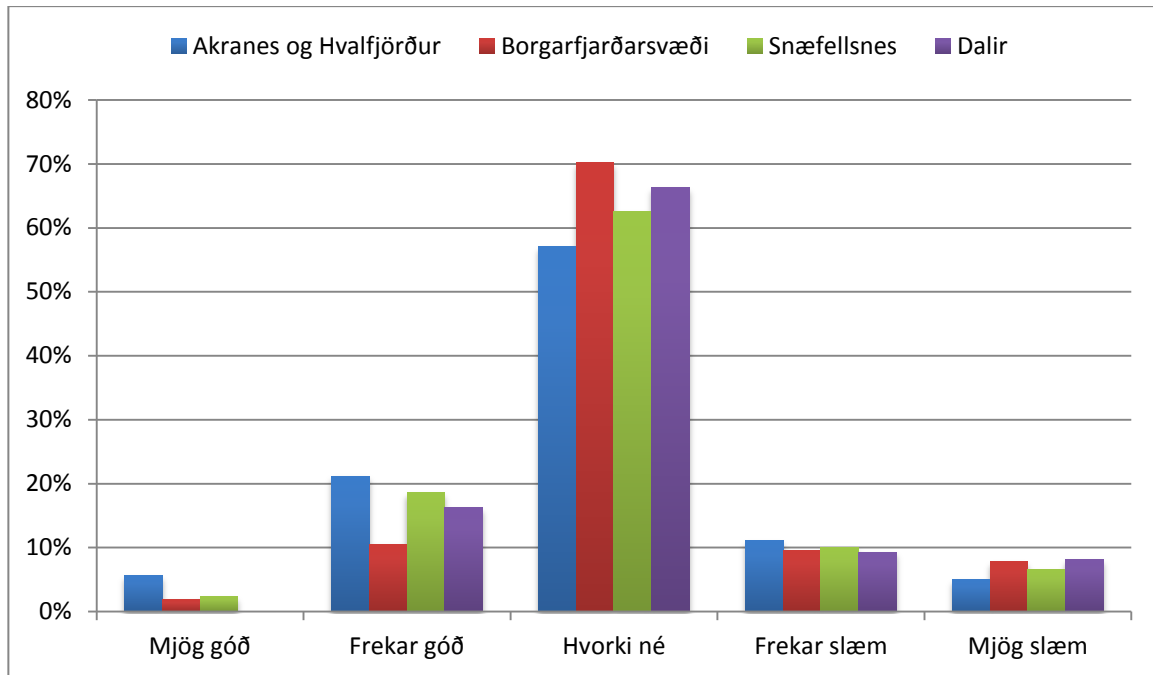


Mynd 27: Hefur þú hugsað um að leita eftir fjárhagsaðstoð síðastliðin 2 ár?

Spurt var hvort þátttakendur sem ekki höfðu leitað eftir fjárhagsaðstoð hefðu hugsað um að leita eftir henni síðastliðin 2 ár. Langflestir eða 88-92% höfðu ekki hugsað um að leita eftir fjárhagsaðstoð síðastliðin 2 ár (Mynd 27). Nokkur munur var á milli svæða en hlutfallslega færri á Snæfellsnesi og í Dölum höfðu hugsað um að leita eftir fjárhagsaðstoð síðastliðin 2 ár en á svæðunum sunnar á Vesturlandi.

Nánari skoðun leiddi í ljós að af þeim sem sögðust vera í mjög miklum eða frekar miklum vanskilum hafði 41% þeirra hugsað um að leita eftir fjárhagsaðstoð sl. 2 ár. Af þessu má ráða að 72% þeirra sem sögðust vera í mjög eða frekar miklum vanskilum hafi annað hvort leitað sér fjárhagsaðstoðar sl. 2 ár eða hugsað út í það.

Nú væri áhugavert að kryfja betur spurninguna sem fjallað var um hér að framan um hvort þjónusta við fólk í fjárhagsvanda væri góð eða slæm og hvort sá þáttur hefði mikið að segja fyrir þátttakendur varðandi áframhaldandi búsetu í sveitarfélaginu. Af lestri myndanna hér framar í skýrslunni (Mynd 5-12) kemur í ljós að staðan varðandi þjónustu við fólk í fjárhagsvanda gæti verið betri en hún er, en mikilvægi er ekki mikið fyrir áframhaldandi búsetu. Þegar þróunin á milli kannanna er skoðuð kemur í ljós að á öllum svæðum Vesturlands hefur dregið úr mikilvægi þáttarins og staðan hefur batnað líka. Þannig að þjónusta við fólk í fjárhagsvanda er ekki afgerandi þáttur varðandi búferlaflutninga til og frá Vesturlandi. Nánari greining fer hér fram á næstu tveimur myndum.

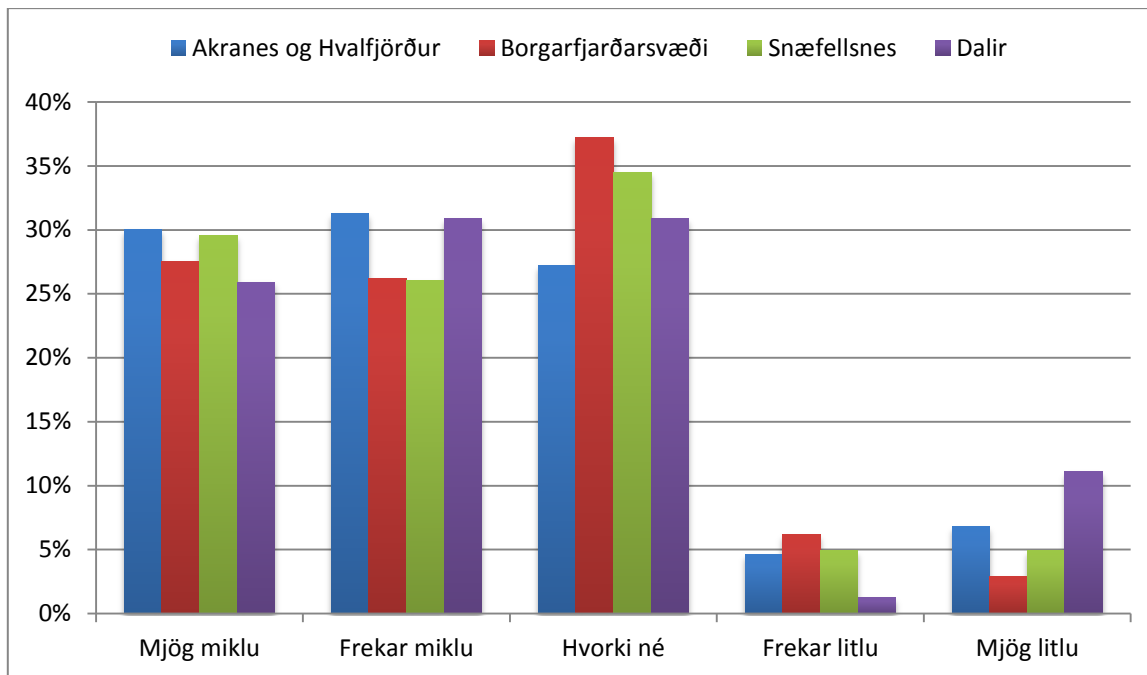


Mynd 28: Staða þjónustu við fólk í fjárhagsvanda

Þátttakendur voru beðnir um að gefa álit sitt á stöðu þjónustu við fólk í fjárhagsvanda og voru flestir hlutlausir og töldu þjónustuna hvorki/né eða 64% á öllu Vesturlandi. Hæst var þetta hlutfall á Borgarfjarðarsvæðinu 70%, það var 66% í Dölum, 63% á Snæfellsnesi en lægst á Akranesi og Hvalfirði 57% (Mynd 28).

Þeir þátttakendur sem töldu þjónustuna mjög eða frekar góða voru 19% en 17% töldu þjónustuna frekar eða mjög slæma á Vesturlandi í heild. Á Akranesi og í Hvalfirði voru 27% þátttakenda sem töldu þjónustuna mjög eða frekar góða, 21% á Snæfellsnesi, 16% í Dölum en lægst var hlutfallið í Borgarfirði þar sem 13% þátttakenda taldi þjónustu við fólk í fjárhagsvanda mjög eða frekar góða.

Hlutfall þátttakenda sem töldu þjónustuna frekar eða mjög slæma var svipuð á öllum svæðunum, lægst 16% á Akranesi og í Hvalfirði en hæst á Borgarfjarðarsvæðinu 18%.

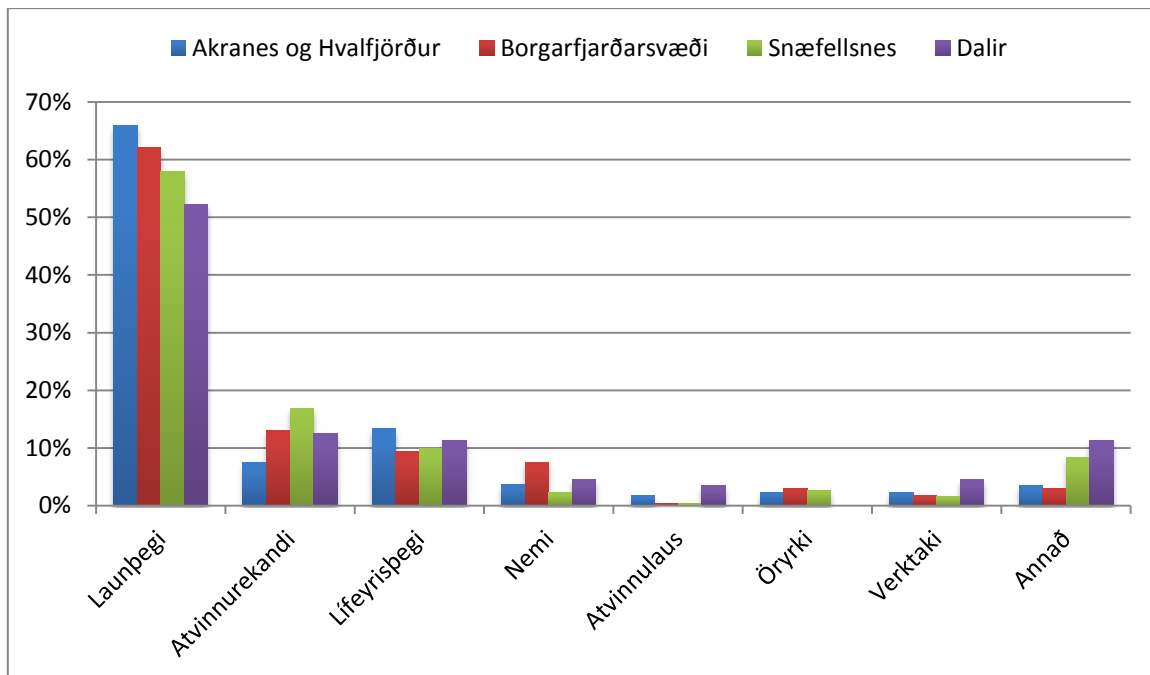


Mynd 29: Mikilvægi þjónustu við fólk í fjárhagsvanda.

Í heildina voru það rúmlega 57% þátttakenda sem þótti þjónusta við fólk í fjárhagsvanda skipta mjög eða frekar miklu máli fyrir áframhaldandi búsetu. Tæplega 33% voru hlutlausir í afstöðu sinni og svöruðu hvorki/né og tæpum 11% fannst þjónustan skipta frekar eða mjög litlu máli fyrir áframhaldandi búsetu þegar litið var til svæðisins alls (Mynd 29).

Um 37% íbúa í Borgarfirði eru hlutlausir gagnvart mikilvægi þjónustu við fólk í fjárhagsvanda og svöruðu hvorki né, 35% íbúa á Snæfellsnesi höfðu sömu afstöðu, í Dölum var hlutfallið 31% en lægst á Akranesi eða 27%.

Á Akranesi og í Hvalfirði töldu 61% þjónustuna skipta mjög eða frekar miklu máli og var hlutfallið hærra en á öðrum svæðum á Vesturlandi. Á Borgarfjarðarsvæðinu var hlutfallið 54% en 56-57% á Snæfellsnesi og í Dölum. Hlutfall þeirra sem töldu þjónustuna skipta frekar eða mjög litlu máli varðandi áframhaldandi búsetu voru á bilinu 9-12% eftir svæðum. Lægst var hlutfallið í Borgarfirði 9%, en hæst á Akranesi og í Dölum 12%.

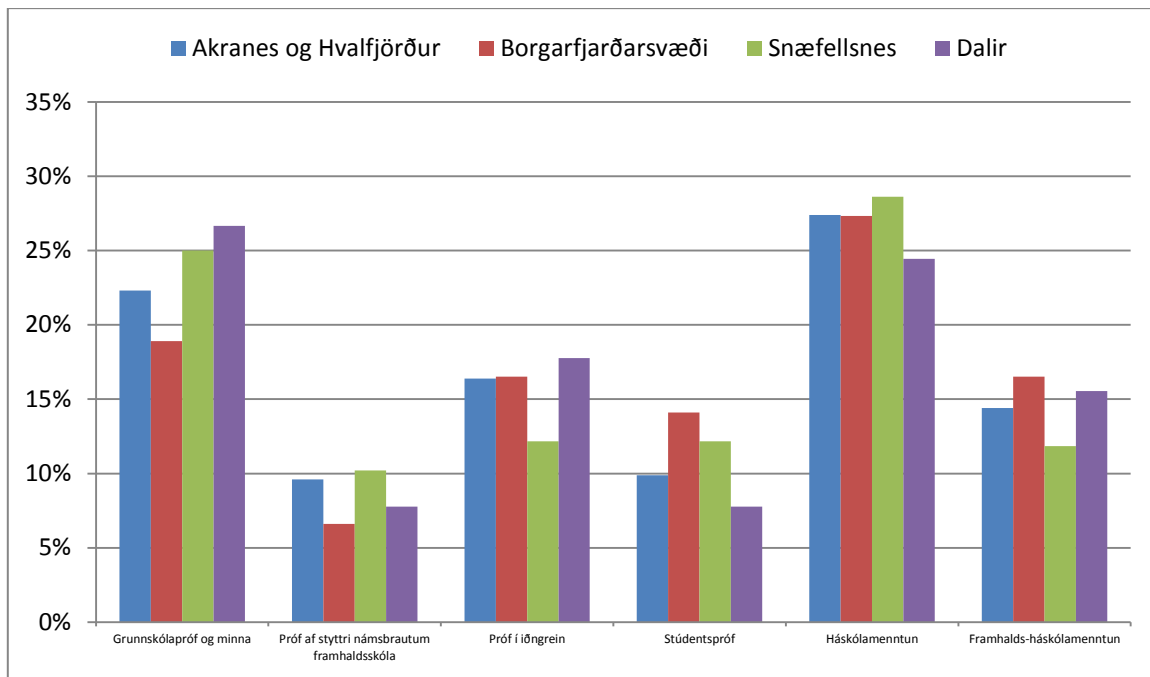


Mynd 30: Staða á vinnumarkaði

Í könnuninni var spurt um stöðu fólks á vinnumarkaði. Mikill meirihluti þátttakenda eru launþegar. Á Akranesi og í Hvalfirði er hlutfall þeirra 66%, í Borgarfirði 62%, á Snæfellsnesi 58% og í Dölum er hlutfall launþega 52%. Hlutfall atvinnurekanda er hæst á Snæfellsnesi eða 17% en lægst á Akranesi og í Hvalfirði, 7%. Hátt vægi bænda í Dölum og í Borgarfirði, smábátasjómannanna á Snæfellsnesi og iðnaðarmanna sem starfa sem einyrkjar í Borgarfirði gæti að hluta skýrt mismun í hlutfalli atvinnurekanda milli svæði. Hlutfall nema er hæst í Borgarfirði, 8%, nokkru lægra í Dölum eða 5%, 4% á Akranesi og í Hvalfirði en lægst 2% á Snæfellsnesi.

Vægi þeirra sem eru án vinnu er prósentustigi lægra miðað við tölur Vinnumálastofnunar fyrir september 2013 en þá var atvinnuleysi á Vesturlandi 2,1%². Í könnuninni var meðalatvinnuleysi á Vesturlandi 1,0%. Þegar atvinnuleysi er skoðað sem hlutfall þeirra sem merkja við atvinnulaus af fjölda þeirra sem svöruðu kemur í ljós að atvinnuleysi á Akranesi og Hvalfirði er tæp 1,7%, á Borgarfjarðarsvæðinu, 0,3%, á Snæfellsnesi 0,3% og 3,3% í Dölum (Mynd 30).

² Vinnumálastofnun, sótt 4. Mars 2014: <http://www.vinnumalastofnun.is/files/sept.%202013.pdf>

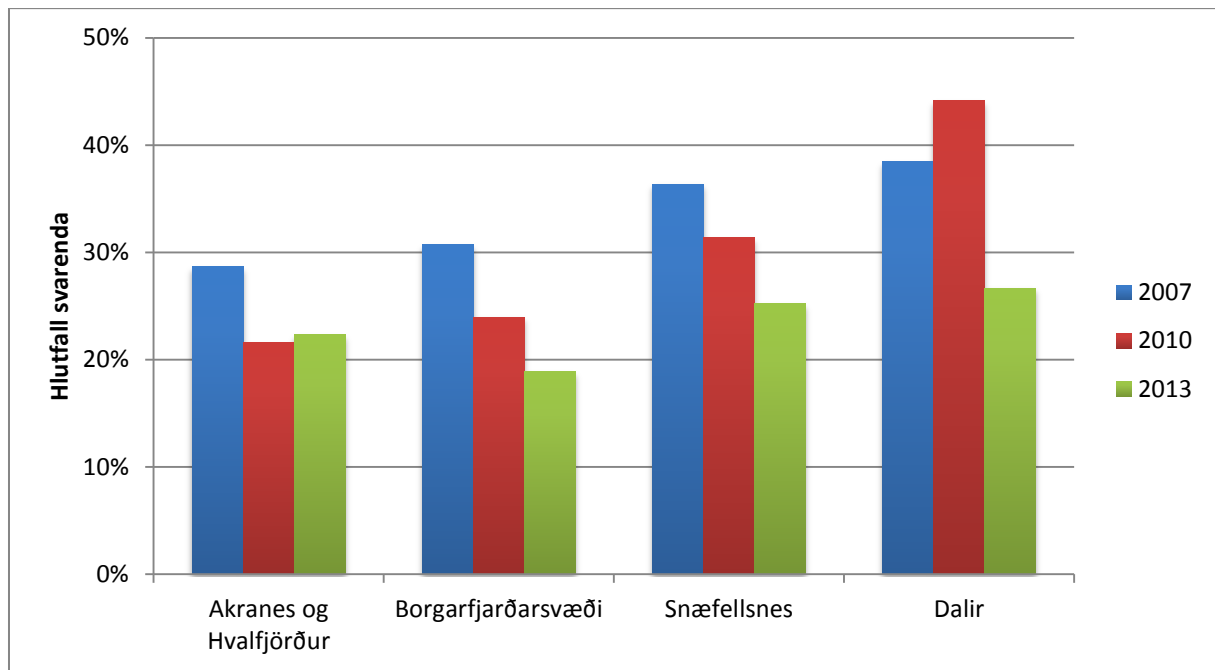


Mynd 31: Menntun á Vesturlandi

Samkvæmt tölum Hagstofu Íslands fyrir árið 2012 var 33% vinnuafis á landinu öllu eingöngu með grunnmenntun, 36% með nám á framhaldsskólastigi og 31% með háskólamenntun. Hlutfall almennings á landinu öllu með grunnmenntun hefur verið á bilinu 33-44% frá árinu 2000. Hins vegar hefur vægi þeirra sem eingöngu hafa nám á framhaldsskólastigi lækkað á sama tíma og vægi einstaklinga með háskólamenntun aukist. Það þýðir að sá sem á annað borð lýkur námi á framhaldsskólastigi er nú líklegri til að ljúka háskólamenntun heldur en áður fyrr.

Samkvæmt könnunni eru 44% á Borgarfjarðarsvæðinu með háskólamenntun, á Akranesi og í Hvalfirði og Snæfellsnesi 41% og í Dölum 40%.

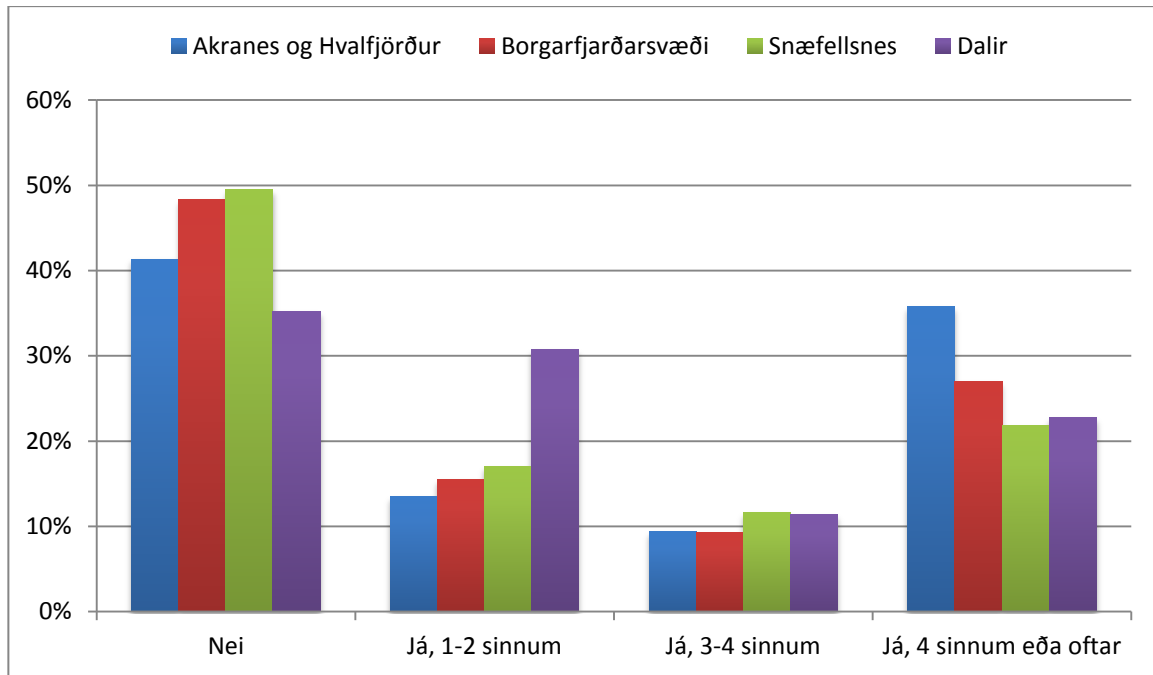
Þegar skoðað er hversu margir eru með grunnskólapróf, próf af styttri námsbrautum framhaldsskóla og próf í iðngrein kemur í ljós að lægst er hlutfallið á Borgarfjarðarsvæðinu 43%, í Snæfellsbæ 47% og 48% á Akranesi og í Hvalfirði, en hæst er hlutfallið í Dölum eða 53% (Mynd 31). Við samanburð við tölur Hagstofunnar verður að hafa í huga að þær miðast við 16-74 ára en íbúakönnun miðast við alla 18 ára og eldri.



Mynd 32: Hlutfall þeirra íbúa sem eingöngu er með grunnskólapróf

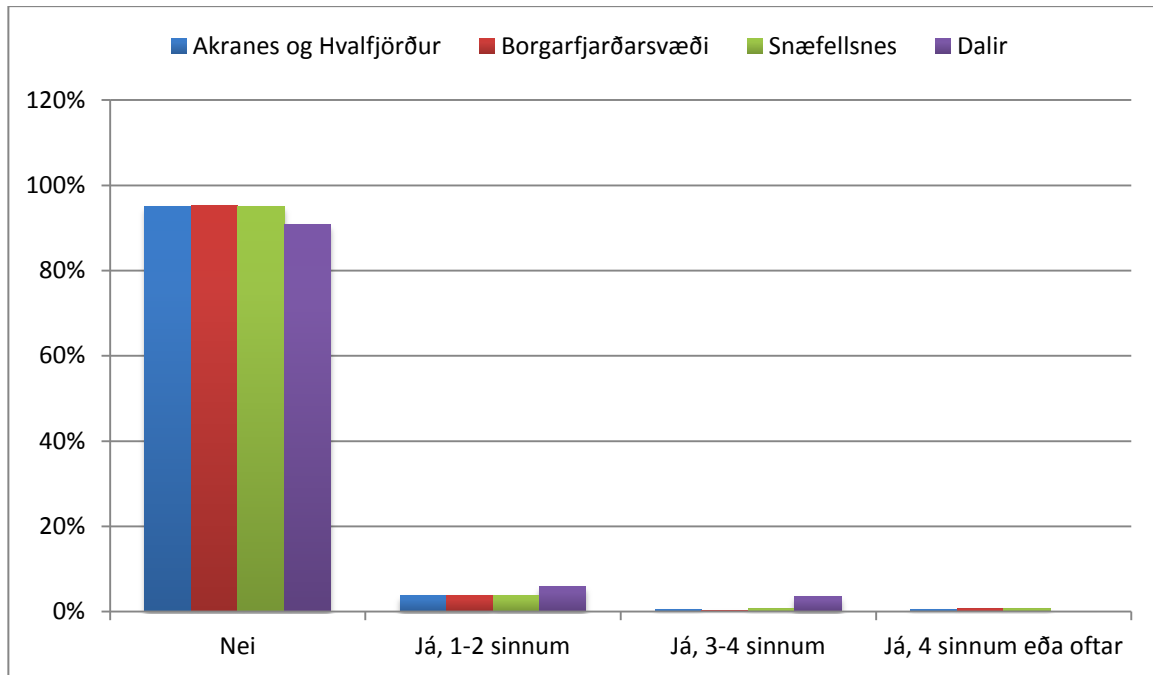
Hlutfall íbúa sem eingöngu er með grunnskólapróf hefur lækkað á milli kannana á Vesturlandi öllu. Hlutfallið var tæp 34% árið 2007, rúm 30% árið 2010 og komið niður í rúm 23% árið 2013 (Mynd 32). Mismunandi er eftir svæðum hvernig þróunin hefur verið. Bæði á Snæfellsnesi og í Borgarfirði hefur þetta hlutfall lækkað jafnt og þétt. Á Akranesi og í Hvalfirði lækkaði hlutfallið milli kannana 2007 og 2010 en hefur síðan síðan staðið í stað. Í Dölum hækkar hlutfall íbúa sem eingöngu eru með grunnskólapróf milli kannana 2007 og 2010 en lækkar nú og er svipað og á Snæfellsnesi. Athygli vekur að í öllum könnunum sem gerðar hafa verið er hlutfallið þeirra sem eingöngu eru með grunnskólapróf lægra á sunnanverðu Vesturlandi.

Ef svæðin innan Vesturlands eru skoðuð í könnuninni núna þá sést að hlutfall þeirra sem eingöngu eru með grunnskólapróf er lægst í Borgarfirðinum eða 19%, þá kemur Akranes og Hvalfjörður með 22%, á Snæfellsnesi er hlutfallið 25% en hæst í Dölum 27%.



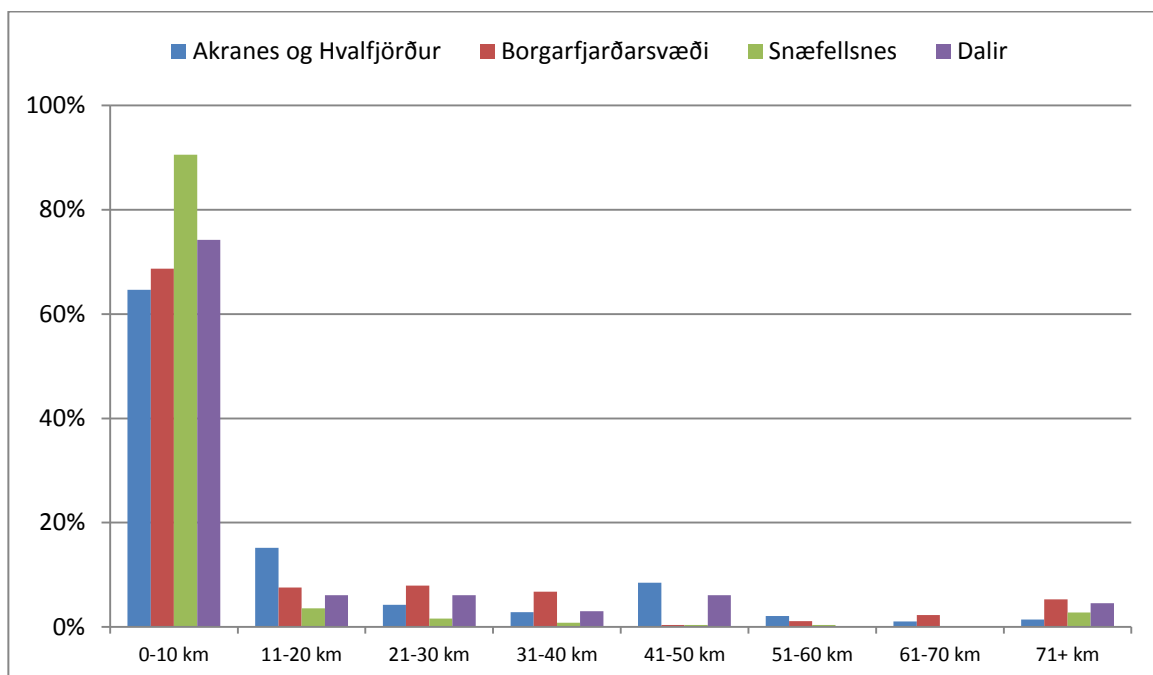
Mynd 33: Sókn í sí- og endurmenntun síðastliðin 2 ár

Í könnuninni var spurt hvort viðkomandi hafi sótt eða varið tíma í sí- og endurmenntun á síðastliðnum tveimur árum. Rúm 56% þátttakenda á Vesturlandi hefur sótt eða varið tíma í slíkt nám. Í kringum 26,8% þátttakenda hefur sótt tíma 4 sinnum eða oftar og tæplega 30% hefur sótt tíma í sí- og endurmenntun 1-4 sinnum á síðastliðnum 2 árum. Ef svæðin innan Vesturlands eru borin saman kemur í ljós að minnst sókn eða rúm 50% er í sí- og endurmenntun á Snæfellsnesi, litlu herra er hlutfallið á Borgarfjarðarsvæðinu eða 52%, á Akranesi og í Hvalfirði tæp 58% en hæst er hlutfallið í Dölum um 65% (Mynd 33).



Mynd 34: Sókn í þjónustu Atvinnuráðgjafar Vesturlands

Meirihluti þátttakenda hafði ekki nýtt sér þjónustu Atvinnuráðgjafar Vesturlanda eða 94%. Dalir skáru sig örlítið úr hvað þetta varðar og höfðu hlutfallslega nýtt sér þjónustu Atvinnuráðgjafar Vesturlands heldur oftar en hin svæðin þar sem nánast enginn munur var á milli svæða. Flestir þeirra sem höfðu nýtt sér Atvinnuráðgjöf Vesturlands höfðu nýtt sé hana 1-2 sinnum (Mynd 34).



Mynd 35: Vinnusóknarsvæði Vesturlands

Gerð var tilraun til að meta vinnusóknarsvæði Vesturlands. Í spurningakönnuninni var spurt hversu langt væri á milli heimilis og vinnustaðar. 74% Vestlendinga sækja vinnu í 0-10 kílómetra fjarlægð frá heimili sínu, 9% í 11-20 kílómetra, 5% í 21-30 kílómetra, 3% í 31-40 kílómetra og 3% í 41-50 kílómetra. (Mynd 35) Þetta er þétting frá fyrri könnun þar sem 72% Vestlendinga sótti vinnu í 0-10 km fjarlægð 2010. Athygli vakti að dæmi eru um að Vestlendingar sækja vinnu í fleiri hundruð kílómetra frá heimili sínu. Þá virðast Snæfellingar búa næst vinnustað sínum. Yfir 90% þeirra búa í 0-10 kílómetra fjarlægð frá vinnustað sínum. 74% Dalamanna, 69% Borgfirðinga og um 65% íbúa á Akranesi og í Hvalfirði vinna í 0-10 kílómetra fjarlægð frá heimili sínu. Þá kom í ljós að íbúar á Akranesi og Hvalfirði virðast ferðast mest vegna vinnu. Um 10% svara því til að vinnustaður þeirra sé í 41-50 kílómetra fjarlægð frá heimili. 5% íbúa Borgarfjarðarsvæðis segjast vinna í 71 kílómetra fjarlægð eða meira sem er fjarlægðin til höfuðborgarsvæðisins. Það virðist því vera þannig að vinnusókn Vestlendinga á höfuðborgarsvæðið sé nánast eingöngu bundin við þá sem búa á Borgarfjarðarsvæðinu og Akranesi og í Hvalfirði. Því má segja að fólk í Borgarfirði sé farið að sækja aftur vinnu á höfuðborgarsvæðið eftir hrún, en ekki margir af Borgarfjarðarsvæði svöruðu því til í könnuninni 2010 að þeir færu svo langt til vinnu.

6 VIÐAUKI

6.1 MERKINGAR ÞÁTTA OG SKILGREININGAR

Tafla 2: Merkingar á þáttum í myndum 5-14 og skilgreining þeirra.

Merking í myndum	Áhrifaþáttur - frekari skilgreining
Afþreying	Tækifæri til afþreyingar
Aldraðir	Þjónusta við aldraða
Almsamg	Almenningssamgöngur
Atvinnulausir	Þjónusta við atvinnulausa
Atvinnurekstur	Möguleikar á eigin atvinnurekstri
Atvinnuúrval	Fjölbreytni atvinnulífs
Atvinnuöryggi	Atvinnuöryggi
Barnafólk	Þjónusta við barnafólk
Farsími	Farsímasamband
Fatlaðir	Þjónusta við fatlaða
Fjárhagsvandi	Aðstoð við fólk í fjárhagsvanda
Framfærsla	Framfærslukostnaður
Framhsk	Námsmöguleikar á framhaldsskólastigi
Framhsk gæði	Gæði framhaldsskóla
Friðsæld	Friðsæld
Grunnskóli	Gæði grunnskóla
Háskóli	Námsmöguleikar á háskólastigi
Heilsugæsla	Gæði heilsugæslu/sjúkrastofnana
Internet	Nettengingar
Íbúðir	Framboð á íbúðarhúsnæði til kaups
Íþróttir	Tækifæri til íþróttatómstundaiðkunar
Launatekjur	Launatekjur
Leiguíbúðir	Framboð á húsnæði til leigu
Leikskóli	Gæði leikskóla
Mannlíf	Gott mannlíf
Menning	Menningarlíf
Náttúra	Nálægð við fjölbreytta náttúru
Umferð	Greið bílaumferð
Unglingastarf	Gæði unglingsstarfs
Útlendingar	Þjónusta við fólk af erlendum uppruna
Vegakerfi	Vegakerfi
Vöruúrval	Vöruúrval/þjónustuval
Vöruverð	Vöruverð
Örugg umferð	Umferðaröryggi
Öryggi	Almennt öryggi