

Vífill Karlsson

Hagvísir Vesturlands

Lýðfræðileg þróun á Vesturlandi

Skýrsla nr. 2 2013

Samtök sveitarfélaga á Vesturlandi

Efnisyfirlit

Myndaskrá	ii
Töfluskrá	ii
1 Inngangur	1
2 Mannfjöldi	1
3 Meðalaldur	2
4 Kynjahlutfall	2
5 Útlendingar	3
6 Ungt fólk	4
7 Aldurstré	5
8 Niðurstöður	9
9 Töflur	I
Heimildaskrá	VIII

Myndaskrá

Mynd 1: Mannfjöldi á Vesturlandi 1971-2012.	1
Mynd 2: Meðalaldur 1990-2012.	2
Mynd 3: Kynjahlutfall 1981-2012.	3
Mynd 4: Útlendingar 1998-2012.	4
Mynd 5: Fjöldi þjóðerna 1998-2012.	4
Mynd 6: Hlutfall ungs fólks af heildarmannfjölda 1990-2012.	5
Mynd 7: Aldurstré Vesturlands.	5
Mynd 8: Vesturland.	5
Mynd 9: Aldurstré Akranessvæðis.	6
Mynd 10: Aldurstré Borgarfjarðarsvæðis.	6
Mynd 11: Aldurstré Snæfellsness.	6
Mynd 12: Aldurstré Dala.	7
Mynd 13: Aldurstré Akraness.	7
Mynd 14: Aldurstré Hvalfjarðarsveitar.	7
Mynd 15: Aldurstré Borgarbyggðar.	7
Mynd 16: Aldurstré Skorradalshrepps.	8
Mynd 17: Aldurstré Grundarfjarðarbæjar.	8
Mynd 18: Aldurstré Helgafellssveitar.	8
Mynd 19: Aldurstré Stykkishólms.	8
Mynd 20: Aldurstré Eyja- og Miklaholtshrepps.	9
Mynd 21: Aldurstré Snæfellsbæjar.	9
Mynd 22: Aldurstré Dalabyggðar.	9

Töfluskrá

Tafla 1: Mannfjöldi á Vesturlandi eftir sveitarfélögum 1990-2012	II
Tafla 2: Meðalaldur á Vesturlandi eftir sveitarfélögum 1990-2012	III
Tafla 3: Kynjahlutfall eftir sveitarfélögum 1990-2012	IV
Tafla 4: Útlendingar eftir sveitarfélögum 1998-2013	V
Tafla 5: Þjóðerni eftir sveitarfélögum 1998-2013	VI
Tafla 6: Hlutfall ungs fólks (21-40 ára) á Vesturlandi 1990-2012.....	VII

Ágrip

Í þessum hagvísi var þróun lýðfræðilegra þátta tekin fyrir. Fjallað var um mannfjöldapróun, meðalaldur, kynjahlutfall, útlendinga, ungt fólk og aldurstré á Vesturlandi. Í ljós kom m.a. að þó íbúum hafi fjölgað á Vesturlandi bæði í lengd og bráð, fækkaði hins vegar ungu fólki hlutfallslega og eldra fólki fjölgaði. Þá fjölgaði útlendingum og uppruni þeirra hefur orðið stöðugt fjölbreyttari. Í myndrænni greiningu hagvísisins var Vesturland yfirleitt brotið upp á milli fjögurra svæða: Akranessvæði, Borgarfjarðarsvæði, Snæfellsnes og Dali. Hins vegar var tölum yfir hvert sveitarfélag komið fyrir í töflum aftast í hagvísinum.

Lykilorð: Vesturland, mannfjöldi, meðalaldur, kynjahlutfall, útlendingar, ungt fólk, aldurstré.

1 Inngangur

Í hagvísnum undanfarinna ára hefur verið fjallað um eitt viðfangsefni hverju sinni. Að þessu sinni verða nokkur umfjöllunarefni til skoðunar: Mannfjöldi, meðalaldur, kynjahlutfall, útlendingar, þjóðerni íbúa, ungt fólk og aldurstré sem varpa ljósi á aldursdreifingu.

Þetta eru allt lýðfræðilegir þættir og hafa flestir verið til umfjöllunar í fyrri hagvísnum. Tilgangurinn hér var að fylgja eftir þróuninni síðan þá og gefa lesendum heildstæðari yfirsýn yfir þróun lýðfræðilegra þátta.

Efnið er mikilvægt því lýðfræðilegir þættir eru góðar vísbendingar fyrir vexti og viðgangi byggða. Það er augljóst þegar horft er til mannfjöldapróunar þar sem mikil fækkun íbúa grefur undan rekstri á ýmissi félagslegri þjónustu og fábreytni getur gætt. Meðalaldur gefur hins vegar til kynna hvort vægi ungs fólks sé mikið eða lítið í tilteknum samfélögum en unga fólkið er vinnusamasti og frjósamasti þjóðfélagshópur hvers samfélags. Af þessu tilefni er brugðið upp mynd af meðalaldri, hlutfallslegum fjölda ungs fólks (fólki á barneignaraldri) og aldurstrjám (aldursdreifingu) á Vesturlandi. Þá er kynjahlutfall til skoðunar en lítið hefur verið svo á að samfélög séu á undanhaldi ef konur eru mikið færri en karlar. Enn fremur hefur þótt gott að fylgjast með þróun fjölda erlendra íbúa vegna þess að sveitarfélögin þurfa að bregðast við því í þjónustu sinni, einkum ef tunga þeirra og menning er ólík innbyrðis.

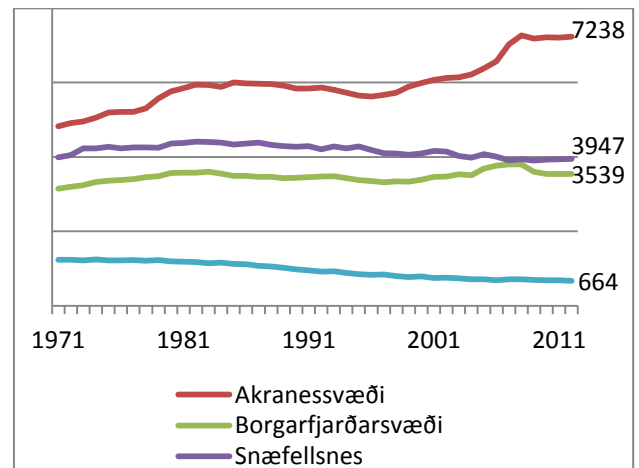
Uppbygging skýrslunnar er þannig að í meginmáli eru tölur settar fram í myndum og Vesturland brotið upp í 4 svæði og ytri samanburður ýmist við landið allt eða landsbyggð hvort sem eðlilegra þykir hverju sinni. Í viðauka má hins vegar nálgast tölurnar í töflum þar sem Vesturland er brotið upp eftir sveitarfélögum. Ekki

var alltaf auðvelt að koma við ytri samanburði eins og sjá má m.a. í fyrstu mynd skýrslunnar aðallega vegna þess hvað erfitt hefði orðið að lesa tölur Vesturlands í myndinni. Þá var oft gripið til þess ráðs að setja samanburðinn inn í texta.

Í umfjölluninni var Vesturlandi skipt upp í 4 svæði eins og áður sagði. Þau eru kölluð Akranessvæði, Borgarfjarðarsvæði, Snæfellsnes og Dalir. Sveitarfélögin Akranes og Hvalfjarðarsveit voru Akranessvæði, Borgarbyggð og Skorradalshreppur Borgarfjarðarsvæði. Þá voru Eyja- og Miklaholtshreppur, Stykkishólmsbær, Helgafellssveit, Grundarfjarðarbær og Snæfellsbær kölluð Snæfellsnes og Dalabyggð eitt myndaði Dali.

2 Mannfjöldi

Breytingar á mannfjölda voru ekki miklar á Vesturlandi á milli árána 2011 og 2012. Þær voru til hækkunar á Akranessvæði og Snæfellsnesi en lækkunar á Borgarfjarðarsvæði og í Dölum.



Mynd 1: Mannfjöldi á Vesturlandi 1971-2012.

Tölurnar miðast við 1. desember ár hvert.
Tölur Hagstofu Íslands og Byggðastofnunar.

Íbúum fjölgaði um 13 á Vesturlandi á milli árána 2011 og 2012 – eða um 0,07%. Á Akranessvæði fjölgaði íbúum um 28 (0,4%), fækkaði um 5 (-

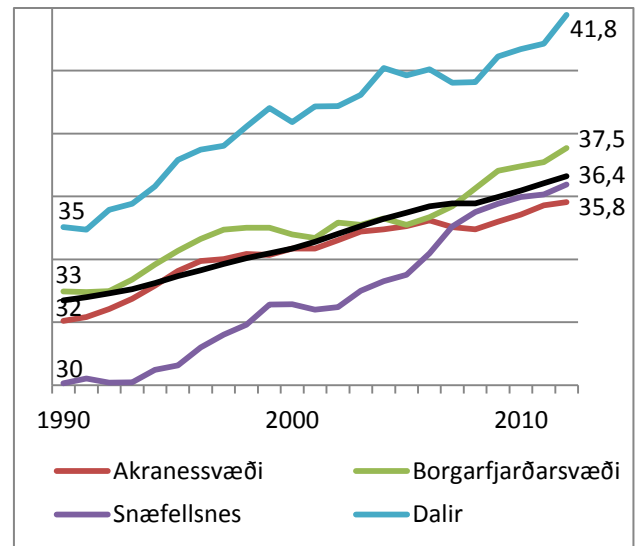
0,1%) á Borgarfjarðarsvæði, fjölgaði um 9 (0,2%) á Snæfellsnesi og fækkaði um 20 (-2,9%) inn í Dölum. Á landinu öllu fjölgaði íbúum um 2.173 (0,7%) á sama tímabili.

Íbúum Vesturlands hefur fjölgað á tímabilinu 1971-2012 um rúmlega 2.000 íbúa (Mynd 1). Fjölgun varð á sunnanverðu Vesturlandi (Akranes- og Borgarfjarðarsvæði) en íbúum fækkaði um rúmlega 600 á því norðanverðu (Snæfellsnes og Dalir). Fjölgunin var minni (tæplega 500) á Vesturlandi öllu þegar var horft á þróunina frá 1981. Það er rakið til neikvæðrar þróunar á landsbyggðinni allri sem varð á 9. og 10. áratug síðustu aldar sem varð í kjölfar umfangsmikilla umskipta í rekstrarumhverfi sjávarútvegs og landbúnaðar (Vífill Karlsson, 2012a, bls. 16).

3 Meðalaldur

Meðalaldur hækkaði um 0,3% á Akranessvæði á milli ára 2011 og 2012, 1,2% á Borgarfjarðarsvæði, 0,9% á Snæfellsnesi og 2,3% í Dölum. Til samanburðar hækkaði meðalaldur um 0,6% á landinu öllu. Athyglisvert var að sjá hversu meðalaldur hækkaði mikið í hinum hefðbundnu landbúnaðarhéruðum á Borgarfjarðarsvæði og í Dölum.

Þegar horft var til lengri tíma hækkaði meðalaldur jafnt og þétt á landinu öllu síðustu tvo áratugi (svarta línan í mynd 2) og fór úr 32,7 árum árið 1990 í 36,6 ár árið 2012. Á Snæfellsnesi hækkaði meðalaldur hlutfallslega meira en á landinu öllu, einnig á Borgarfjarðarsvæði og í Dölum á umræddu tímabili en minna á Akranessvæði. Þessi frávik frá landsmeðaltali eru væg á Akranes- og Borgarfjarðarsvæði en mun meiri á Snæfellsnesi og í Dölum.



Mynd 2: Meðalaldur 1990-2012.

Tölurnar miðast við 1. desember ár hvert.

Svarta línan stendur fyrir landið allt.

Byggt á tölum Hagstofu Íslands.

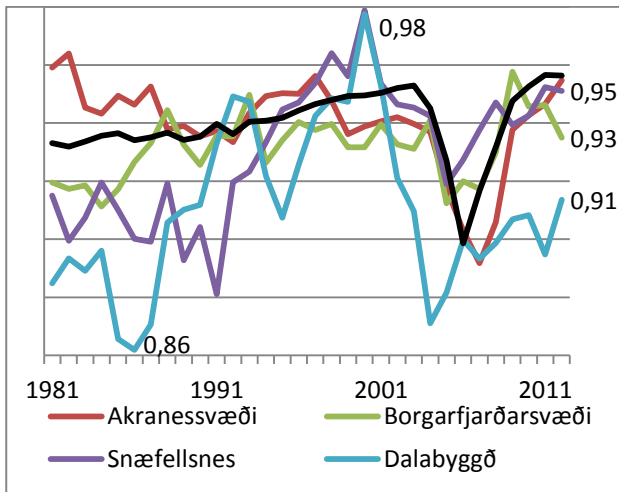
Skýringar á þessum mun kunna að liggja í þeim áhrifum sem nálægð við höfuðborgarsvæðið hefur auk uppbyggingar í iðnaði og skólastarfsemi sem orðið hefur á sunnanverður Vesturlandi. Endurskipulagning og óvissa í sjávarútvegi og landbúnaði hefur trúlega haft sín áhrif þróunina sem varð á Snæfellsnesi og í Dölum.

4 Kynjahlutfall

Fjöldi karla og kvenna í hverju samfélagi hefur verið gefinn gaumur vegna þess að samkvæmt mörgum rannsóknum hafa konur verið viljugri til að flytja brott en karlar. Því hefur gjarnan fylgt að konur eru færri en karlar í þeim byggðarlögum sem eru í harðri varnarbaráttu í byggðarlegu tilliti.

Kynjahlutfall (fjöldi kvenna deilt með fjölda karla) hefur verið reiknað til þess að fá vísbendingar um hvort konur séu færri en karlar á viðkomandi svæði. Árið 2012 var hlutfallið alveg um 0,95 á Akranes- og Borgarfjarðarsvæði meðan það var 0,93 á Snæfellsnesi og 0,91 í Dölum (Mynd 3). Á sama tíma var hlutfallið 0,95 á

landsbyggðinni allri. Það segir okkur að konur voru 5% færri en karlar á landsbyggðinni allri, Akranes- og Borgarfjarðarsvæði en 7% færri á Snæfellsnesi og 9% í Döllum.



Mynd 3: Kynjahlutfall 1981-2012.
Tölurnar miðast við 1. desember ár hvert.
Svarta línan stendur fyrir landsbyggðina alla.
Byggt á tölum Hagstofu Íslands.

Kynjahlutfallið hækkaði um 0,9% á Akranessvæði á milli árána 2011 og 2012 og um 2,1% í Döllum sem er heppileg þróun til fjölbreytni og jafnaðar. Það lækkaði hins vegar á Borgarfjarðarsvæði um 1,2% og 0,1% á Snæfellsnesi. Engin breyting varð á þessu hlutfalli á landsbyggðinni. Þessi mikla breyting í Döllum er trúlega tilviljun en sökum fámennis þarf ekki marga einstaklinga til að draga fram þessa breytingu. Breytingin á Borgarfjarðarsvæði kann að vera rakin til breytinga í nemendasamsetningu háskólanna en ungar konur hafa verið í meirihluta í háskólanámi á Íslandi undanfarin ár (Vífill Karlsson, 2012a, bls. 170).

Tölur yfir kynjahlutfall á Vesturlandi eru til frá árinu 1981 (Mynd 3) og því hægt að gera sér grein fyrir langtímaþróun þess. Þar kemur fram að kynjahlutfallið á Vesturlandi var lægst 0,86 í Döllum árið 1986 en hæst 0,98 á Snæfellsnesi og í

Döllum árið 2000. Á þessu sést að konur voru 14% færri en karlar í Döllum árið 1986 en bara 2% árið 2000. Athygli vekur að kynjahlutfallið var óvenju lágt á árunum 2004-2006 á Vesturlandi öllu og landsbyggðinni (svarta línan í mynd 3). Það var vegna mikillar fjölgunar erlendra verkamanna á þessum árum sem voru í miklum meirihluta karlmenn.

5 Útlendingar

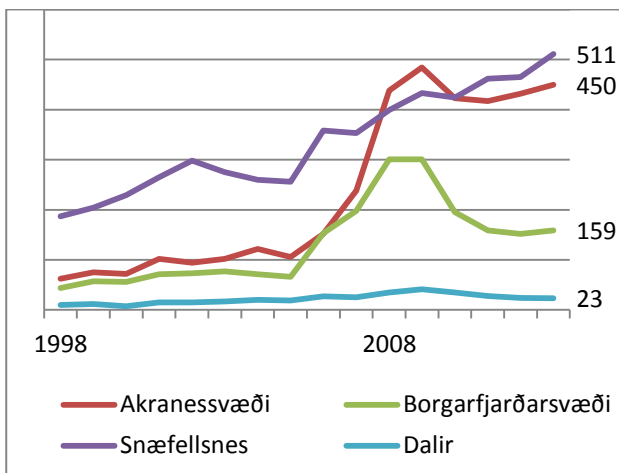
Áður en umfjöllun um útlendinga hefst er áhugavert að rifja upp hversu margir Íslendingar búa erlendis. Hér eru útlendingar skilgreindir sem íbúar með erlent ríkisfang. Í hagræði um sama efni frá 2003 voru þeir taldir vera í kringum 22.000 (Vífill Karlsson, 2003, bls. 2). Hins vegar er þessi tala mjög vand með farin og er nú erfitt að nálgast tölu af þessu tagi opinberlega. Á vísindavefnum var hins vegar fjallað um þessa spurningu nýlega. Umfjöllunin verður nú sett hér fram orðrétt:

„Samkvæmt íbúaskrá Þjóðskrár hinn 1. janúar 2010 var fjöldi einstaklinga með lögheimili erlendis 67.988. Þetta er mjög há tala, sérstaklega miðað við að á sama tíma voru 317.630 búsettir á Íslandi, sem skýrist af því að þarna eru ekki aðeins íslenskir ríkisborgarar heldur einnig fólk erlendis frá sem flutt hefur tímabundið til landsins og átt hér lögheimili, til dæmis vegna vinnu, en flutt svo út aftur. Það má komast aðeins nær rétttri tölu með því að skoða ríkisfang þessa fólks og hvar það er fætt. Af þessum 67.988 einstaklingum voru 36.202 með íslenskt ríkisfang og 31.786 með erlent ríkisfang. Ef litið er til þess hvar fólk er fætt þá voru 27.267 einstaklingar af þessum 67.988 fæddir á Íslandi og 40.721 fæddir í útlöndum.“ (Emilía Dagný Sveinbjörnsdóttir, 2013)

Samkvæmt tölum Hagstofu Íslands voru 511 útlendingar á Snæfellsnesi árið 2013, 450 á Akranessvæði, 159 Borgarfjarðarsvæði og 23 í

Dölum (Mynd 4). Á Íslandi voru þeir 21.446 á sama tíma. Þá urðu ýmsar breytingar á fjölda útlendinga milli ára 2011 og 2012. Það var fjölgun um 18 (4,2%) íbúa á Akranessvæðinu, um 7 (4,6%) íbúa á Borgarfjarðarsvæðinu, 46 (9,9%) íbúa á Snæfellsnesi og fækkun um 1 (-4,2%) íbúa í Dölum. Á landinu öllu fjölgaði þeim hins vegar um 489 (2,3%).

Þegar horft var til lengra tímabils fjölgaði útlendingum á Vesturlandi á tímabilinu 1998-2013, sérstaklega á mestu þensluárunum rétt fyrir bankahrunið. Eftir það fækkaði þeim að Snæfellsnesi undanskyldu þar sem þeim hefur fjölgað jafnt og þétt. Nú fjölgar þeim hins vegar aftur á öllu Vesturlandi nema í Dölunum.



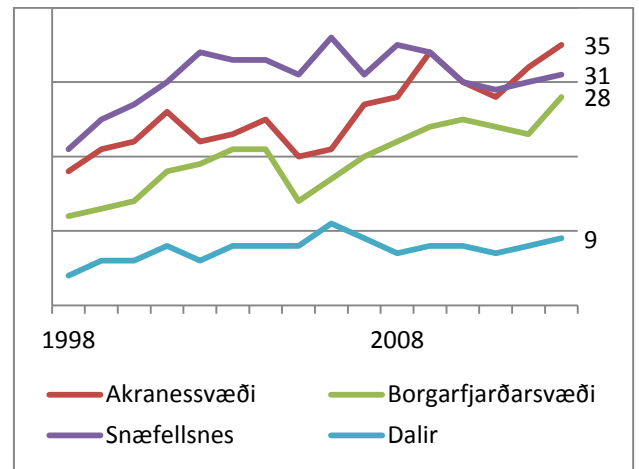
Mynd 4: Útlendingar 1998-2012.

Tölurnar frá 1. janúar ár hvert. Byggt á tölum Hagstofu Íslands

Fjöldi þjóðerna eru nú kannski mikilvægari upplýsingar fyrir sveitarfélögin heldur en fjöldi útlendinga. Um leið og fjölbreytni er almennt talinn kostur hvers mannlífs þá þurfa sveitarfélög og ríki að mæta þeirri fjölbreytni að einhverju leiti á forsendum hvers þjóðernis þegar horft er til tungumáls og menningar.

Á Íslandi voru útlendingar af 143 þjóðernum 1. janúar 2013. Á sama tíma voru þeir af 9 þjóðernum í Dölum, 28 á Snæfellsnesi, 31 á Borgarfjarðarsvæði og 35 á Akranessvæði (Mynd

5). Þá fjölgaði þjóðernum á öllum svæðum Vesturlands á milli ára 2011 og 2012; um 3 á Akranessvæði, 5 á Borgarfjarðarsvæði, 1 á Snæfellsnesi og 1 í Dölum.



Mynd 5: Fjöldi þjóðerna 1998-2012.

Tölur frá 1. janúar ár hvert. Byggt á tölum Hagstofu Íslands

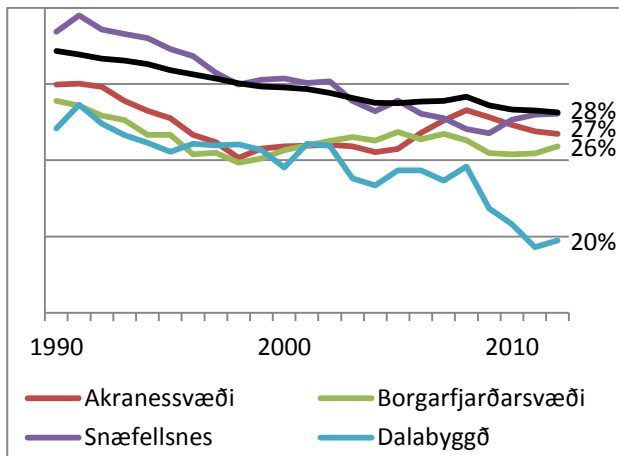
Útlendingar voru af 107 þjóðernum árið 1998 en voru 143 árið 2013 eins og áður sagði. Það er 34% aukning. Á sama tíma voru á Vesturlandi útlendingar af 18 þjóðernum á Akranessvæði, 12 á Borgarfjarðarsvæði, 21 á Snæfellsnesi og 4 í Dölum. Þannig hefur þjóðernum fjölgað um 94% á Akranessvæði, 133% á Borgarfjarðarsvæði, 48% á Snæfellsnesi og 125% í Dölum á árunum 1998 til 2013.

6 Ungt fólk

Ungt fólk er mikilvægt hverju samfélagi vegna þess að það er vinnusamasti og frjósamasti þjóðfélagshópur hvers samfélags og leggur því mikið til samfélagsins í bráð og lengd.

Ungu fólki (21-40 ára) fækkaði á öllum svæðum Vesturlands á árunum 1990-2012. Eftir bankahrun skildi þróunin í Dölum sig verulega frá hinum svæðum Vesturlands til hins verra og var hlutfall ungs fólks af heildaríbúafjölda þar komið í 20% árið 2012 á meðan það var 26% á

Borgarfjarðarsvæðinu, 27% á Akranessvæðinu og 28% á Snæfellsnesi. Landsmeðaltalið var 28% það ár eins og sjá má á svörtu línunni.



Mynd 6: Hlutfall ungs fólks af heildarmannfjölda 1990-2012.

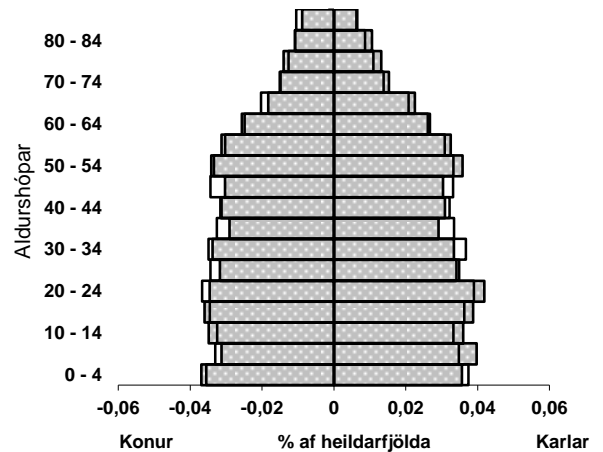
Tölurnar miðast við 1. desember ár hvert. Svarta línan stendur fyrir landið allt. Byggt á tölum Hagstofu Íslands.

Breytingin á milli árána 2011 og 2012 var hverfandi lítil á Vesturlandi. Fyrirnefnt hlutfall hækkaði um 0,5 prósentustig á Borgarfjarðarsvæði og í Dölum, lækkaði um 0,2 prósentustig á Akranessvæði en var nánast óbreytt á Snæfellsnesi. Þá lækkaði það um 0,1 prósentustig á landinu öllu.

7 Aldurstré

Til þess að gera sér grein fyrir aldursdreifingu og aldursamsetningu var ákveðið að gera aldurstré fyrir Vesturland og einstök svæði þess.

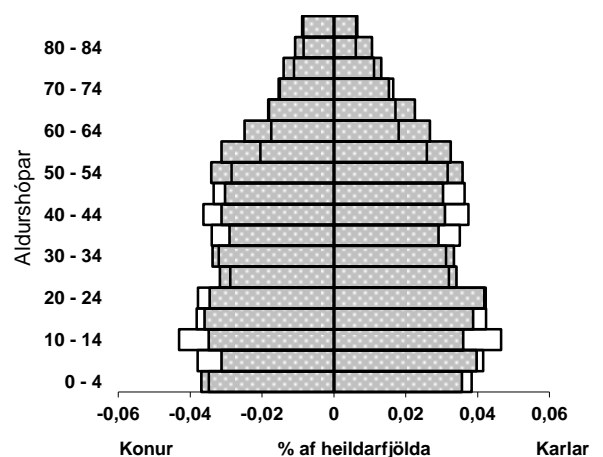
Aldurstré Vesturlands sýndi að árið 2013 var fólk á aldrinum 25-49 ára hlutfallslega færra en á landinu öllu (Mynd 7). Á móti var meira af eldra fólki, börnum og unglíngum. Þegar þetta var borið saman við samskonar aldurstré frá árinu 2002 (Vífill Karlsson, 2004, bls. 36) kom í ljós að þá var færra fólk á aldrinum 25-40 og svo hafði Vesturland hlutfallslega töluvert meira af börnum en landið allt.



Mynd 7: Aldurstré Vesturlands. Vesturland (skyggt) og landið alls (gegnsætt) árið 2013. Byggt á tölum Hagstofu Íslands frá 1. janúar 2013.

Þetta sést á næstu mynd þar sem eldra fólki (50+) hefur fjölgað mikið á Vesturlandi frá 2003 (Mynd 8) en bæði börnum og fólki á aldrinum 35-49 ára hefur fækkað.

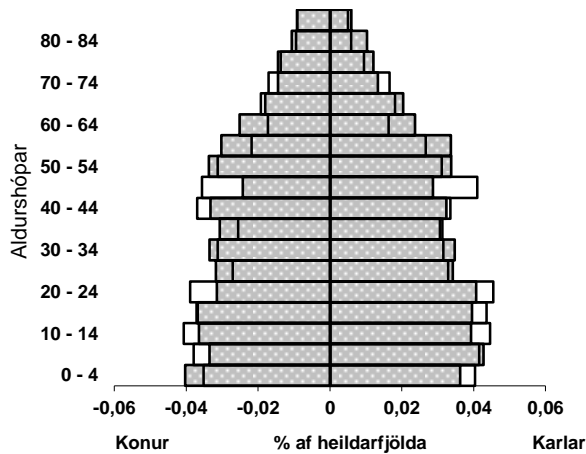
Að einhverju leyti má segja að fjölgun sem varð á milli árána 2002 og 1994 (Vífill Karlsson, 2004, bls. 36) sé að færast upp þar sem fjölgað hafði í hópnum 40-64 ára og á milli árána hafði íbúum fjölgað hlutfallslega meðal þeirra sem voru orðnir 50 ára og eldri.



Mynd 8: Vesturland. Árið 2013 (skyggt) og 2003 (gegnsætt). Byggt á tölum Hagstofu Íslands frá 1. janúar 2013.

Þegar Akranessvæðið var skoðað sérstaklega (Mynd 9) kom í ljós að börnum og unglíngum

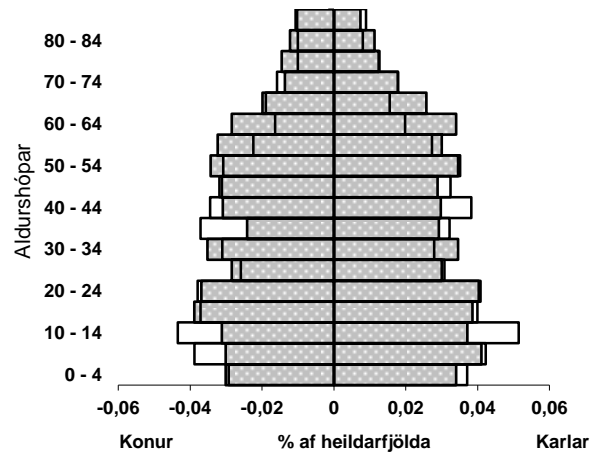
virtist vera að fækka hlutfallslega sem og fólki á aldrinum 40-49 ára. Hlutfallsleg fjölgun átti sér hins vegar stað meðal 25-39 ára og þeirra sem voru orðnir 50 ára og eldri (með einni undantekningu – þ.e. 70-74 ára).



Mynd 9: Aldurstré Akranessvæðis.
Árið 2013 (skyggt) og 2003 (gegnsætt).
Byggt á tölum Hagstofu Íslands frá 1. janúar 2013.

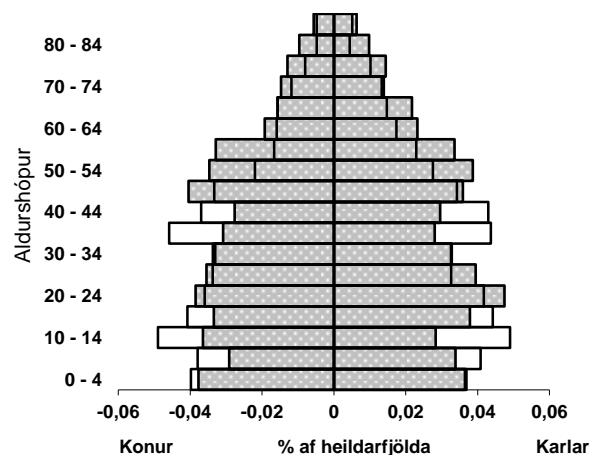
Á Borgarfjarðarsvæði (Mynd 10) kom hins vegar í ljós að börnum fækkaði (0-14 ára) en ekki ungu fólki á aldrinum 15-34 ára. Þetta verður mögulega útskýrt að hluta með nýjum framhaldsskóla í Borgarnesi og háskólunum tveimur. Athygli vakti að fólki á aldrinum 15-19 ára fækkaði um 3% á milli árána þó fækkun sé ekki mælanleg hlutfallslega. Þá fækkaði fólki á aldrinum 35-49 ára en fjölgun var mikil hjá fólki sem komið var yfir fimmtugt og eldra líkt og á Akranesi.

Á Snæfellsnesi kom fram svipað mynstur og á fyrri svæðum þar sem börnum fækkaði, ungu fólki fjölgaði, fækkaði hressilega meðal fólks á aldrinum 35-44 ára en fjölgaði vel hjá þeim sem voru eldri en það (Mynd 11).



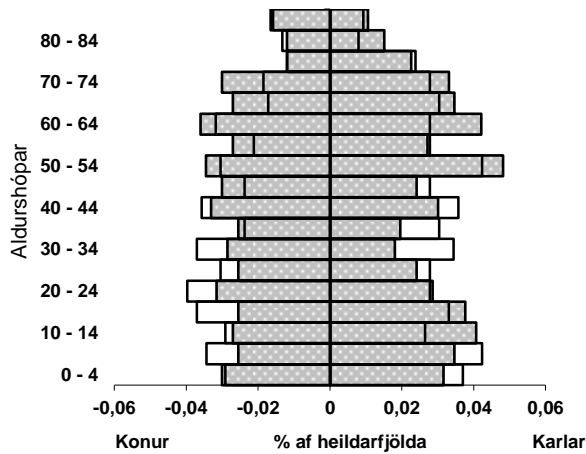
Mynd 10: Aldurstré Borgarfjarðarsvæðis.
Árið 2013 (skyggt) og 2003 (gegnsætt).
Byggt á tölum Hagstofu Íslands frá 1. janúar 2013.

Þó var Snæfellsnes ólíkt Borgarfirði að því leyti að ungu fólki á framhaldsskólaaldri fækkaði hlutfallslega á milli árána 2003 og 2013. Þetta er áhyggjuefni þar sem nýr framhaldsskóli hóf starfsemi sína haustið 2004 og vonir stóðu til að hann spyrnti við þessari óheilla þróun sem staðið hefur yfir um langt árabil.



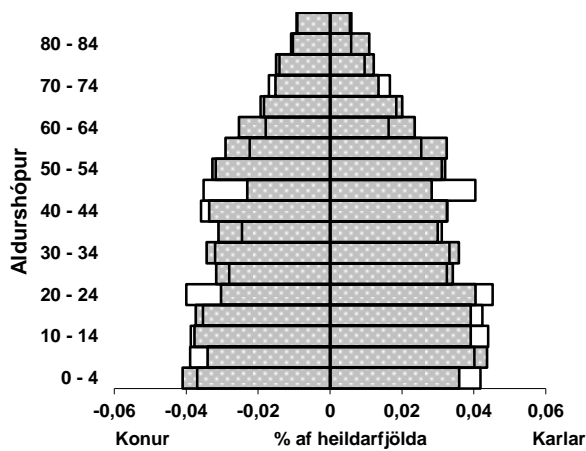
Mynd 11: Aldurstré Snæfellsness.
Árið 2013 (skyggt) og 2003 (gegnsætt).
Byggt á tölum Hagstofu Íslands frá 1. janúar 2013.

Í Döllum (Mynd 12) fækkaði konum, sérstaklega í yngri aldurshópunum (5-34 ára) en fjölgaði í þeim eldri (45+). Ungum drengjum fækkaði hins vegar einnig hlutfallslega, piltum fjölgaði, ungum mönnum fækkaði á meðan eldri mönnum fjölgaði.



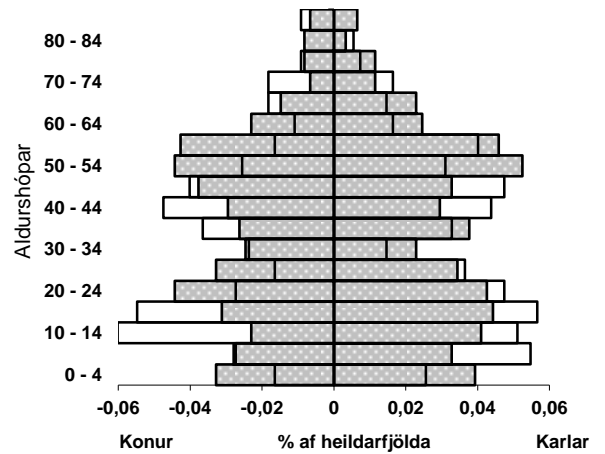
Mynd 12: Aldurstré Dala.
 Árið 2013 (skyggt) og 2003 (gegnsett).
 Byggt á tölum Hagstofu Íslands frá 1. janúar 2013.

Nú verða aldurstré sveitarfélaga á Vesturlandi birt. Fyrst kemur aldurstré Akraness (Mynd 13). Umfjöllun um Akranessvæðið hefur þegar farið fram en þar var Hvalfjarðarsveit með.



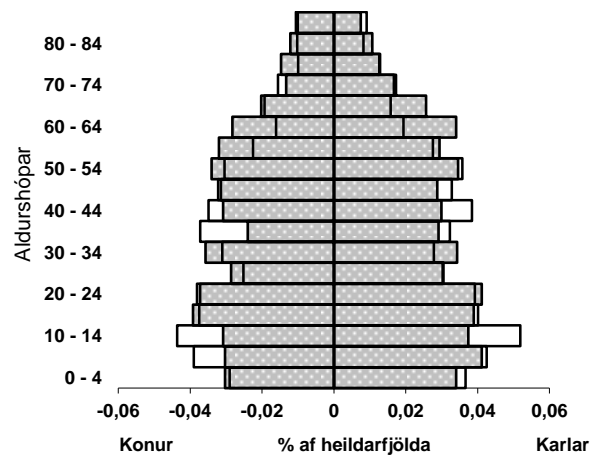
Mynd 13: Aldurstré Akraness.
 Árið 2013 (skyggt) og 2003 (gegnsett).
 Byggt á tölum Hagstofu Íslands frá 1. janúar 2013.

Á Akranesi voru heldur færri börn árið 2013 en 2003, fleiri á aldrinum 30-39 ára, töluvert færri á aldrinum 45-49 ára en svo fjölgaði fólki sem var orðið 50 ára og eldra með undantekningu þeirra sem voru 70-74 ára.



Mynd 14: Aldurstré Hvalfjarðarsveitar.
 Árið 2013 (skyggt) og 2003 (gegnsett).
 Byggt á tölum Hagstofu Íslands frá 1. janúar 2013.

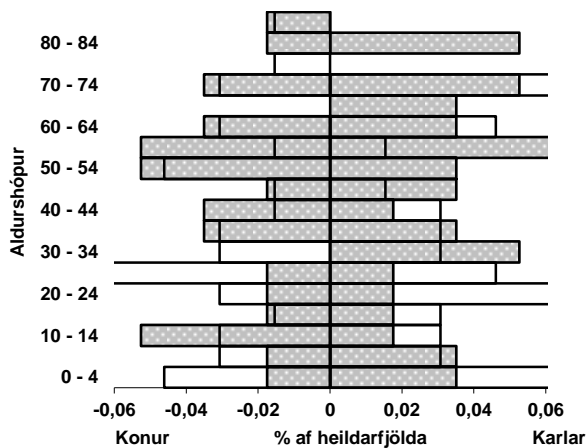
Í Hvalfjarðarsveit fækkaði börnum mikið að undanskilinni fjölgun sem varð á börnum á aldrinum 0-4 ára (Mynd 14). Þá fjölgaði fólki á aldrinum 20-34 ára, einkum konum. Fólki á aldrinum 35-49 ára fækkaði en fjölgaði ef það var eldra, en þó með undantekningum fólks á aldrinum 70-74 ára.



Mynd 15: Aldurstré Borgarbyggðar.
 Árið 2013 (skyggt) og 2003 (gegnsett).
 Byggt á tölum Hagstofu Íslands frá 1. janúar 2013.

Börnum fækkaði líka í Borgarbyggð á milli árunna 2003 og 2013 (Mynd 15). Annars var aldurstré Borgarbyggðar nauðalíkt aldurstréi Borgarfjarðarsvæðis og á umfjöllunin þar við hér: Börnum fækkaði (0-14 ára) en ungu fólki á aldrinum 15-34 ára fjölgaði heldur. Þá fækkaði

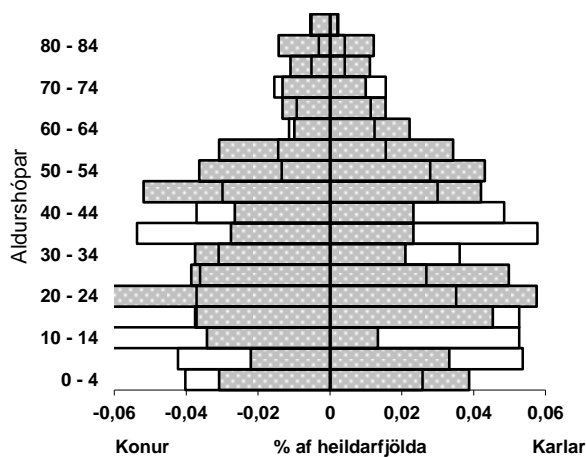
fólki á aldrinum 35-49 ára en fjölgun var mikil hjá fólki sem komið var yfir fimmtugt og eldra.



Mynd 16: Aldurstré Skorradalshrepps.

Árið 2013 (skyggt) og 2003 (gegnsett).
Byggt á tölum Hagstofu Íslands frá 1. janúar 2013.

Í Skorradalshreppi (Mynd 16) voru miklar sveiflur á milli aldurshópa sem er eðlilegt í svo litlu sveitarfélagi en það segir kannski minna um aldersdreifinguna sjálfa. Við sjáum þó að það voru hlutfallslega margir gamlir í samanburði við unga. Við sjáum líka að ungum fækkaði meira en gömlum þegar borin eru saman árin 2003 og 2013. Samfélagið er að eldast.

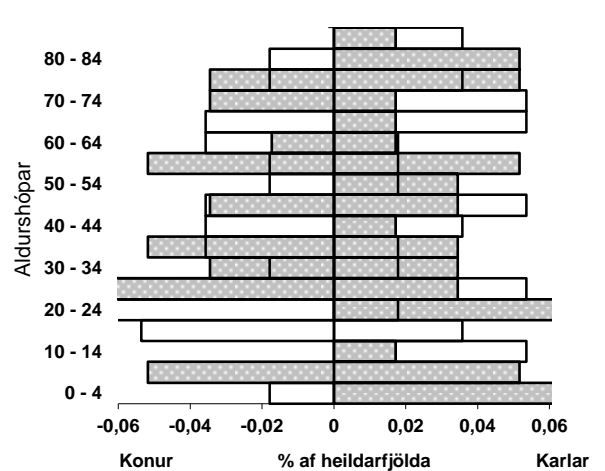


Mynd 17: Aldurstré Grundarfjarðarbæjar.

Árið 2013 (skyggt) og 2003 (gegnsett).
Byggt á tölum Hagstofu Íslands frá 1. janúar 2013.

Eins og annarsstaðar fækkaði börnum og eldra fólki fjölgaði á milli árunna 2003 og 2013 í

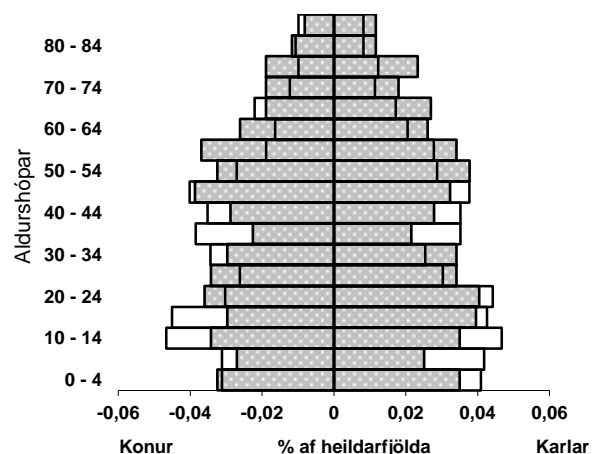
Grundarfirði (Mynd 17). Einnig fjölgaði fólki á þrítugsaldri en fækkaði á fertugsaldri.



Mynd 18: Aldurstré Helgafellssveitar.

Árið 2013 (skyggt) og 2003 (gegnsett).
Byggt á tölum Hagstofu Íslands frá 1. janúar 2013.

Aldurstré Helgafellssveitar var ekki reglulegt fremur en annarra smárra samfélaga eins og í Skorradalshreppi og jafnvel Eyja- og Miklaholtshreppi. Ekki er samfélagið þó eins gamalt og í Skorradalshreppi eins og kemur fram í umfjöllun um unga fólkið á Vesturlandi (Vífill Karlsson, 2012b, bls. 7-8).

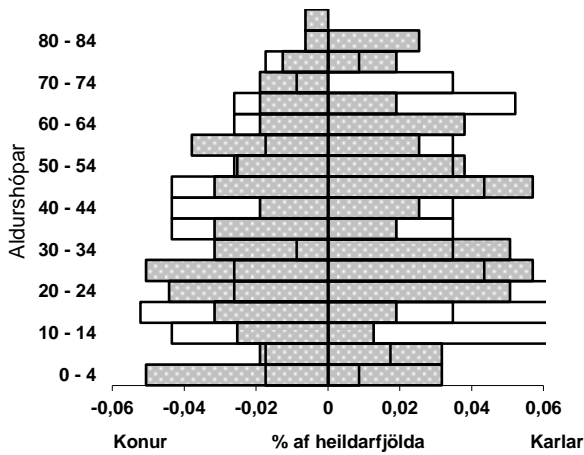


Mynd 19: Aldurstré Stykkishólms.

Árið 2013 (skyggt) og 2003 (gegnsett).
Byggt á tölum Hagstofu Íslands frá 1. janúar 2013.

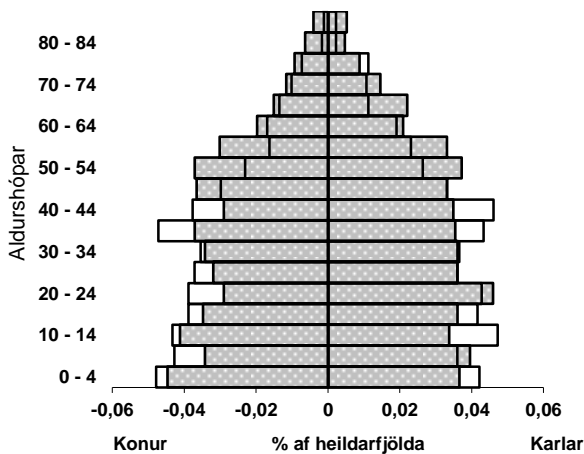
Í Stykkishólmi (Mynd 19) kveður við þann sama tón og hljómað hefur í ýmsum öðrum sveitarfélögum þar sem ungu fólki fækkaði og

gamla fólkinu fjölgaði. Enn fremur fjölgaði fólki á þrítugsaldri og fækkaði á fertugs- og fimmtugsaldi og fjölgaði á sextugsaldi.



Mynd 20: Aldurstré Eyja- og Miklaholtshrepps. Árið 2013 (skyggt) og 2003 (gegnsett). Byggt á tölum Hagstofu Íslands frá 1. janúar 2013.

Líkt og í Helgafellssveit var vægi gamals fólks í Eyja- og Miklaholtshreppi ekki óheppilega mikið í samanburði við það unga (Mynd 20). Athyglisvert var að sjá börnum að 10 ára aldri fjölgaði en fækkaði á 10-19 ára aldri. Þá fjölgaði fólki á 20-34 ára aldri. Annars fækkaði heldur fólki sem var eldra en þetta.



Mynd 21: Aldurstré Snæfellsbæjar. Árið 2013 (skyggt) og 2003 (gegnsett). Byggt á tölum Hagstofu Íslands frá 1. janúar 2013.

Í Snæfellsbæ fjölgaði fólki sem komið var yfir 45 ára aldur (Mynd 21). Fólki í yngri aldurshópum

fækkaði yfirleitt. Þó var fjölgun í stöku hópum, eins og meðal karla á aldrinum 20-24 ára og drengja á aldrinum 5-9 ára.



Mynd 22: Aldurstré Dalabyggðar. Árið 2013 (skyggt) og 2003 (gegnsett). Byggt á tölum Hagstofu Íslands frá 1. janúar 2013.

Aldurstré Dalabyggðar (Mynd 22) var það sama og aldurstré Dala (Mynd 12) og allri umfjöllun því því vísað þangað.

8 Niðurstöður

Hér í niðurstöðukaflanum verður lögð áhersla á að greina frá breytingum á milli árána 2011 og 2012 með fáeinum frávikum. Ýmislegt annað fróðlegt er að finna í meginmáli en þess látið ógetið hér. Þar má nefna umfjöllun um langtímaþróun viðkomandi þátta.

Íbúum fjölgaði á Vesturlandi milli árána 2011 og 2012. Fjölgunin varð mest á Akranessvæði (0,4%) minni á Snæfellsnesi (0,2%) en fækkaði örlítið á Borgarfjarðarsvæði (-0,1) en meira í Dölum (-2,9%). Á landinu öllu varð fjölgunin meiri en á Vesturlandi (0,7%).

Meðalaldur hélt áfram að hækka á Vesturlandi á milli árána 2011 og 2012 eins og búast mátti við. Hækkunin varð minnst á

Akranessvæði og Snæfellsnesi en mest á Borgarfjarðarsvæði og í Dölum.

Kynjahlutfall á Akranessvæði hækkaði um 0,9% á milli ára 2011 og 2012 og 2,1% í Dölum en lækkaði hins vegar á Borgarfjarðarsvæði um 1,2% og 0,1% á Snæfellsnesi. Kynjahlutfallið stóð hins vegar í stað á landsbyggðinni.

Í byrjun árs 2013 voru útlendingar af 9 þjóðernum í Dölum, 28 á Snæfellsnesi, 31 á Borgarfjarðarsvæði og 35 á Akranessvæði. Þá fjölgaði þjóðernum um 3 á Akranessvæði á milli ára 2012 og 2013, 5 á Borgarfjarðarsvæði, 1 á Snæfellsnesi og 1 í Dölum.

Hlutfall ungs fólks af heildarmannfjölda breyttist lítið á Vesturlandi milli ára 2011 og 2012. Það hækkaði um 0,5 prósentustig á Borgarfjarðarsvæði og í Dölum, lækkaði um 0,2 prósentustig á Akranessvæði en var nánast óbreytt á Snæfellsnesi. Þá lækkaði það um 0,1 prósentustig á landinu öllu.

Af aldurstréi Vesturlands má sjá að það var hlutfallslega minna af fólki á aldrinum 25-49 ára þegar borið var saman við landið allt. Á móti var hins vegar meira af eldra fólki, börnum og unglíngum. Þegar þróunin á Vesturlandi var skoðuð á milli ára 2003 og 2013 sást að börnum og unglíngum virtist vera að fækka hlutfallslega sem og 40-49 ára fólki. Hlutfallsleg fjölgun varð hins vegar meðal 25-39 ára fólks og þeirra sem voru orðnir 50 ára og eldri. Almennt gildi að þeim mun fjær sem dró frá höfuðborgarsvæðinu varð þróunin óheppilegri í þá veru að hlutfallsleg fjölgun varð meðal eldri íbúa og fækkun meðal þeirra yngri.

9 Töflur

Tafla 1: Mannfjöldi á Vesturlandi eftir sveitarfélögum 1990–2012
Tölurnar miðast við 1. desember ár hvert. Tölur Hagstofu Íslands.

Sveitarfélög/ Ár	Akranes	Skorradalshreppur	Hvalfjarðarsveit	Borgarbyggð	Grundarfjarðarbær	Helgafellssveit	Stykkishólmsbær	Eyja- og Míklahh.	Snæfellsbær	Dalabyggð
1971	4.251	65	574	3.085	717	104	1.040	232	1.893	1.238
1972	4.356	63	557	3.137	724	109	1.045	224	1.950	1.237
1973	4.406	66	550	3.174	758	108	1.094	229	2.046	1.218
1974	4.514	65	543	3.258	779	100	1.118	226	2.009	1.246
1975	4.629	65	569	3.296	801	97	1.160	215	1.997	1.222
1976	4.654	64	559	3.316	790	92	1.144	209	2.000	1.219
1977	4.644	68	571	3.335	798	92	1.151	217	1.999	1.231
1978	4.768	71	542	3.386	794	88	1.178	219	1.979	1.211
1979	5.017	75	560	3.411	785	84	1.169	208	2.001	1.227
1980	5.200	69	562	3.503	788	87	1.205	212	2.064	1.194
1981	5.267	67	581	3.511	792	85	1.233	213	2.050	1.188
1982	5.344	59	601	3.522	793	81	1.241	202	2.094	1.172
1983	5.351	67	586	3.538	794	87	1.285	195	2.045	1.141
1984	5.289	62	597	3.491	766	85	1.309	196	2.029	1.159
1985	5.384	47	622	3.448	768	81	1.285	196	2.004	1.125
1986	5.373	57	602	3.432	777	82	1.280	204	2.014	1.119
1987	5.392	53	581	3.411	811	83	1.276	214	2.004	1.070
1988	5.395	59	562	3.408	802	85	1.255	196	1.984	1.052
1989	5.348	57	570	3.377	823	85	1.227	189	1.967	1.020
1990	5.238	64	605	3.379	817	90	1.207	182	1.977	975
1991	5.236	53	601	3.402	846	78	1.223	169	1.971	953
1992	5.261	52	605	3.422	855	78	1.232	156	1.881	920
1993	5.227	53	582	3.433	901	72	1.266	146	1.900	923
1994	5.148	52	583	3.375	901	75	1.259	148	1.847	884
1995	5.102	49	550	3.326	951	68	1.296	145	1.822	845
1996	5.068	47	554	3.306	943	68	1.275	137	1.769	828
1997	5.127	52	542	3.267	920	66	1.263	122	1.732	843
1998	5.187	53	539	3.293	943	65	1.242	124	1.721	795
1999	5.342	45	546	3.291	943	56	1.216	115	1.727	775
2000	5.433	47	554	3.344	952	56	1.228	119	1.739	791
2001	5.517	57	555	3.407	959	58	1.235	114	1.799	748
2002	5.578	65	547	3.406	964	56	1.228	116	1.780	755
2003	5.582	55	559	3.475	936	52	1.161	130	1.742	739
2004	5.655	64	561	3.447	938	47	1.137	141	1.717	711
2005	5.782	64	603	3.625	974	55	1.165	137	1.743	715
2006	5.955	56	616	3.713	954	58	1.149	140	1.702	682
2007	6.345	60	683	3.742	918	58	1.103	130	1.703	710
2008	6.630	53	641	3.747	921	59	1.108	132	1.717	712
2009	6.555	61	626	3.543	910	64	1.090	139	1.701	696
2010	6.600	57	617	3.484	903	61	1.103	135	1.724	687
2011	6.586	66	624	3.478	904	57	1.111	131	1.735	684
2012	6.636	57	602	3.482	904	58	1.113	156	1.716	664

Tafla 2: Meðalaldur á Vesturlandi eftir sveitarfélögum 1990-2012
Tölurnar miðast við 1. desember ár hvert. Byggt á tölum Hagstofu Íslands.

Sveitarfélög/ Ár	Akranes	Skorráðals- hreppur	Hvalfjarðar- sveit	Borgarbyggð	Grundar- fjarðarbær	Helgafellssveit	Stykkishólms- bær	Eyja- og Múlahr.	Snæfellsbær	Dalabyggð
1990	32,10	36,14	31,53	32,92	28,05	30,44	32,21	35,50	29,05	35,03
1991	32,20	37,77	31,90	32,88	28,35	30,78	32,35	33,28	29,40	34,94
1992	32,44	40,37	32,20	32,88	27,96	30,62	32,31	34,49	29,19	35,58
1993	32,73	39,38	32,90	33,26	28,12	32,10	32,15	35,08	29,19	35,77
1994	33,17	40,65	33,11	33,73	28,72		32,24	35,17	29,70	36,32
1995	33,58	39,78	34,13	34,20	28,20	34,35	32,28	35,26	30,21	37,16
1996	33,97	41,62	33,76	34,55	28,67	35,76	32,82	36,24	30,81	37,49
1997	33,99	39,77	34,17	34,87	28,81	36,70	33,48	37,52	31,10	37,61
1998	34,16	39,04	34,19	34,95	28,81	38,28	34,30	36,19	31,36	38,23
1999	34,17	36,73	33,86	34,98	29,47	42,30	35,17	37,29	31,79	38,82
2000	34,35	39,26	34,31	34,73	29,73	43,27	35,32	36,66	31,58	38,37
2001	34,35	35,67	34,30	34,66	30,17	43,88	34,72	36,91	31,34	38,87
2002	34,68	34,66	33,85	35,18	30,63	43,52	34,59	36,78	31,39	38,87
2003	35,00	37,40	33,71	35,06	31,36	42,62	35,19	36,65	31,88	39,23
2004	35,06	36,95	33,87	35,27	31,84	43,91	35,84	35,22	31,98	40,09
2005	35,16	37,25	34,09	35,06	32,47	40,15	36,18	35,88	31,90	39,85
2006	35,29	39,11	34,70	35,29	33,04	39,93	36,98	34,03	32,77	40,05
2007	35,07	39,25	34,60	35,63	33,69	39,86	38,50	35,03	33,38	39,62
2008	35,02	40,08	34,35	36,20	34,57	39,25	39,11	35,66	33,53	39,64
2009	35,27	38,10	34,55	36,80	34,80	38,45	39,54	37,00	33,66	40,45
2010	35,41	41,19	35,56	36,89	35,15	39,11	39,18	38,16	34,09	40,69
2011	35,67	40,88	36,23	37,02	35,34	40,60	38,92	38,82	34,25	40,86
2012	35,74	44,54	36,69	37,42	35,80	41,66	39,06	37,67	34,66	41,78

Tafla 3: Kynjahlutfall eftir sveitarfélögum 1990-2012

Tölurnar miðast við 1. desember ár hvert. Byggt á tölum Hagstofu Íslands.

Sveitarfélög/ Ár	Akranes	Skorradals- hreppur	Hvalfjarðar- sveit	Borgarbyggð	Grundar- fjarðarbær	Helgafellssveit	Stykkishólms- bær	Eyja- og Miklahr.	Snæfellsbær	Dalabyggð
1991	0,958	0,606	0,773	0,942	0,927	0,902	0,938	0,837	0,832	0,933
1992	0,947	0,576	0,822	0,942	0,988	0,950	0,949	0,857	0,875	0,949
1993	0,959	0,606	0,813	0,956	0,954	0,946	0,987	0,802	0,877	0,947
1994	0,966	0,625	0,811	0,932	0,976		0,976	0,783	0,896	0,922
1995	0,971	0,633	0,774	0,939	0,957	0,943	0,988	0,768	0,924	0,907
1996	0,964	0,679	0,828	0,945	0,981	0,889	0,980	0,827	0,919	0,926
1997	0,970	0,733	0,837	0,941	0,983	0,941	0,977	0,768	0,937	0,942
1998	0,961	0,767	0,827	0,943	0,973	0,857	1,003	0,797	0,949	0,949
1999	0,944	0,875	0,863	0,932	0,998	0,806	0,971	0,855	0,936	0,947
2000	0,945	0,880	0,878	0,933	0,979	0,806	1,010	0,889	0,969	0,978
2001	0,948	0,839	0,869	0,941	0,937	0,871	0,951	0,839	0,975	0,953
2002	0,952	0,857	0,848	0,934	0,951	0,931	0,943	0,813	0,956	0,921
2003	0,954	0,833	0,809	0,933	0,934	0,857	0,941	0,831	0,966	0,910
2004	0,949	0,829	0,827	0,943	0,983	0,958	0,934	0,808	0,938	0,871
2005	0,932	0,829	0,784	0,914	0,952	0,719	0,900	0,734	0,937	0,882
2006	0,919	0,806	0,760	0,922	0,939	0,813	0,928	0,728	0,943	0,900
2007	0,909	0,765	0,747	0,920	0,970	0,813	0,922	0,912	0,937	0,893
2008	0,913	0,710	0,837	0,933	0,981	0,788	0,940	0,913	0,942	0,899
2009	0,946	0,848	0,852	0,960	0,974	0,730	0,926	0,931	0,940	0,907
2010	0,954	0,839	0,831	0,947	1,016	0,743	0,915	0,929	0,933	0,908
2011	0,956	0,784	0,852	0,950	1,018	0,676	0,939	0,955	0,939	0,895
2012	0,964	0,781	0,858	0,938	1,004	0,611	0,942	0,926	0,946	0,914

Tafla 4: Útlendingar eftir sveitarfélögum 1998-2013

Tölurnar miðast við 1. janúar ár hvert. Tölur Hagstofu Íslands.

Sveitarfélög/ Ár	Akranes	Skorradals- hreppur	Hvalfjarðar- sveit	Borgarbyggð	Grundar- fjarðarbær	Helgafellssveit	Stykkishólms- bær	Eyja- og Míklalátr.	Snæfellsbær	Dalabyggð
1998	58	0	4	44	61	0	59	2	65	10
1999	70	0	5	57	58	0	63	1	82	12
2000	64	0	8	56	72	0	57	2	98	7
2001	88	0	14	71	74	0	72	5	114	15
2002	81	0	13	73	79	1	80	6	132	15
2003	87	0	15	77	75	1	62	6	131	17
2004	107	1	15	70	68	1	47	11	133	20
2005	94	0	12	66	66	1	45	11	133	19
2006	109	0	43	153	92	1	78	23	164	27
2007	195	0	43	198	85	1	68	25	174	25
2008	362	3	76	298	102	1	65	20	211	35
2009	447	0	37	301	130	1	65	22	215	41
2010	388	0	35	195	115	1	64	28	216	35
2011	383	0	34	159	127	2	72	30	231	28
2012	396	0	36	152	119	2	75	27	242	24
2013	420	0	30	159	137	3	86	47	238	23

Tafla 5: Þjóðerni eftir sveitarfélögum 1998-2013
Tölurnar miðast við 1. janúar ár hvert. Unnið eftir tölum Hagstofu Íslands.

Sveitarfélög/ Ár	Akranes	Skorradals- hreppur	Hvalfjarðar- sveit	Borgarbyggð	Grundar- fjarðarbær	Helgafellssveit	Stykkishólms- bær	Eyja- og Míklalátr.	Snæfellsbær	Dalabyggð
1998	17	0	3	12	9	0	11	1	15	4
1999	20	0	4	13	8	0	13	1	15	6
2000	20	0	7	14	9	0	16	1	12	6
2001	23	0	9	18	10	0	17	2	15	8
2002	20	0	8	19	10	1	19	3	18	6
2003	20	0	9	21	11	1	16	2	18	8
2004	22	1	8	21	12	1	17	3	16	8
2005	18	0	8	14	9	1	15	3	17	8
2006	16	0	11	17	14	1	16	6	19	11
2007	25	0	10	20	16	1	14	4	15	9
2008	24	3	13	21	16	1	13	5	18	7
2009	31	0	14	24	16	1	17	4	20	8
2010	27	0	14	25	14	1	17	4	18	8
2011	26	0	12	24	13	2	15	6	17	7
2012	28	0	15	23	14	2	16	6	16	8
2013	32	0	14	28	17	2	16	8	17	9

Tafla 6: Hlutfall ungs fólks (21-40 ára) á Vesturlandi 1990-2012
Tölurnar miðast við 1. desember ár hvert. Byggt á tölum Hagstofu Íslands.

Sveitarfélög/ Ár	Akranes	Skorradals- hreppur	Hvalfjarðar- sveit	Borgarbyggð	Grundar- fjarðarbær	Helgafellssveit	Strykishólms- bær	Eyja- og Miklahr.	Snæfellsbær	Dalabyggð
1990	30,3%	23,4%	26,8%	29,0%	35,9%	31,1%	30,2%	23,6%	35,4%	27,1%
1991	30,3%	20,8%	27,5%	28,7%	36,4%	33,3%	30,6%	24,9%	37,0%	28,6%
1992	30,1%	17,3%	27,3%	28,1%	36,0%	26,9%	30,8%	24,4%	35,3%	27,4%
1993	29,1%	20,8%	26,8%	27,7%	35,3%	27,8%	31,0%	21,9%	34,9%	26,7%
1994	28,6%	19,2%	25,2%	26,8%	35,3%		31,2%	23,0%	34,0%	26,1%
1995	28,3%	20,4%	22,9%	26,8%	35,3%	29,4%	29,7%	24,1%	33,3%	25,6%
1996	27,2%	23,4%	22,0%	25,4%	34,6%	29,4%	29,1%	21,9%	33,2%	26,1%
1997	26,5%	30,8%	23,4%	25,4%	34,9%	27,3%	27,0%	21,3%	32,0%	26,0%
1998	25,3%	24,5%	23,6%	24,8%	32,4%	27,7%	26,0%	24,2%	32,0%	26,0%
1999	26,1%	31,1%	22,9%	25,0%	31,6%	25,0%	26,6%	20,0%	32,9%	25,7%
2000	26,2%	27,7%	23,3%	25,6%	32,2%	23,2%	27,1%	24,4%	32,3%	24,5%
2001	26,2%	26,3%	23,2%	26,0%	31,3%	31,0%	26,6%	23,7%	32,1%	26,1%
2002	26,2%	32,3%	23,8%	26,2%	31,3%	30,4%	26,6%	29,3%	32,0%	26,0%
2003	26,2%	29,1%	23,3%	26,5%	29,6%	30,8%	24,4%	30,8%	31,3%	23,8%
2004	25,8%	28,1%	23,2%	26,3%	28,0%	27,7%	24,2%	31,9%	30,7%	23,3%
2005	25,7%	25,0%	25,9%	26,9%	27,9%	32,7%	25,3%	35,8%	31,2%	24,3%
2006	27,0%	21,4%	25,0%	26,4%	27,7%	32,8%	24,2%	32,1%	30,4%	24,3%
2007	27,8%	26,7%	26,1%	26,7%	28,0%	27,6%	23,4%	30,8%	30,2%	23,7%
2008	28,5%	24,5%	25,7%	26,3%	28,2%	30,5%	22,1%	29,5%	29,3%	24,6%
2009	28,1%	19,7%	25,2%	25,6%	26,7%	31,3%	21,7%	25,9%	29,9%	21,8%
2010	27,5%	15,8%	25,8%	25,5%	27,4%	31,1%	23,8%	26,7%	30,3%	20,8%
2011	26,9%	19,7%	27,1%	25,6%	28,3%	31,6%	24,6%	24,4%	30,1%	19,3%
2012	26,7%	19,3%	26,7%	26,0%	29,5%	32,8%	25,0%	32,1%	28,7%	19,7%

Heimildaskrá

- Emilía Dagný Sveinbjörnsdóttir. (2013). Hvað búa margir Íslendingar í útlöndum? *Vísindavefurinn*. Retrieved 19.08, 2010, from <http://visindavefur.is/svar.php?id=53154>
- Vífill Karlsson. (2003). Nýbúar. *Hagvísir Vesturlands*, 2(1), 1-5.
- Vífill Karlsson. (2004). *Samgöngubætur og búseta: Áhrif Hvalfjarðarganga á búsetuskilyrði og búsetuþróun á Vesturlandi*. Borgarnes: Samtök sveitarfélaga á Vesturlandi.
- Vífill Karlsson. (2012a). *Transportation improvement and interregional migration*. (Ph.D.), University of Iceland, Reykjavík.
- Vífill Karlsson. (2012b). Unga fólkið og Vesturland. *Hagvísir Vesturlands*, 12(1), 1-33.