

ISSN 1670-5556

Vífill Karlsson

Hagvísir Vesturlands

Unga fólkid og Vesturland

Skýrsla nr. 1 2012

Samtök sveitarfélaga á Vesturlandi

Höfundarréttur © 2012 Vífill Karlsson og Samtök sveitarfélaga á Vesturlandi.

Efnisyfirlit

Myndaskrá.....	2
Töfluskrá.....	2
1 Inngangur.....	4
2 Búsetuþróun ungs fólks á Vesturlandi.....	5
2.1 Búsetuþróun ungs fólks á Akranesi	10
2.2 Búsetuþróun ungs fólks í Hvalfjarðarsveit	11
2.3 Búsetuþróun ungs fólks í Skorradalshreppi	12
2.4 Búsetuþróun ungs fólks í Borgarbyggð.....	13
2.5 Búsetuþróun ungs fólks í Eyja- og Miklaholtshreppi.....	14
2.6 Búsetuþróun ungs fólks í Helgafellssveit.....	15
2.7 Búsetuþróun ungs fólks í Stykkishólmi	16
2.8 Búsetuþróun ungs fólks í Grundarfjarðarbæ	17
2.9 Búsetuþróun ungs fólks í Snæfellsbæ	18
2.10 Búsetuþróun ungs fólks í Dalabyggð.....	19
2.11 Búsetuþróun - samantekt.....	20
3 Viðhorf ungs fólks á Vesturlandi til búsetuskilyrða.....	21
4 Samantekt.....	24
5 Viðauki.....	25
Heimildaskrá	28

Myndaskrá

Mynd 1: Fjöldi ungs fólks á Vesturlandi árin 1991-2011 í samanburði við önnur landsvæði.	5
Mynd 2: Hlutfallslegur fjöldi ungs fólks á Vesturlandi árin 1991-2011 í samanburði við önnur landsvæði.	6
Mynd 3: Hlutfallslegur fjöldi ungs fólks í sveitarfélögum á sunnanverðu Vesturlandi árin 1991-2011.....	7
Mynd 4: Hlutfallslegur fjöldi ungs fólks í sveitarfélögum á norðanverðu Vesturlandi árin 1991-2011.....	8
Mynd 5: Fjöldi ungra karla og kvenna á Vesturlandi árin 1991-2011 (útlendingar 1998-2012).	9
Mynd 6: Fjöldi ungra karla og kvenna á Akranesi árin 1991-2011 (útlendingar 1998-2012).	10
Mynd 7: Fjöldi ungra karla og kvenna í Hvalfjarðarsveit árin 1991-2011 (útlendingar 1998-2012).....	11
Mynd 8: Fjöldi ungra karla og kvenna í Skorradalshreppi árin 1991-2011 (útlendingar 1998-2012).....	12
Mynd 9: Fjöldi ungra karla og kvenna í Borgarbyggð árin 1991-2011 (útlendingar 1998-2012).....	13
Mynd 10: Fjöldi ungra karla og kvenna í Eyja- og Miklaholtshreppi árin 1991-2011 (útlendingar 1998-2012)	14
Mynd 11: Fjöldi ungra karla og kvenna í Helgafellssveit árin 1991-2011 (útlendingar 1998-2012)	15
Mynd 12: Fjöldi ungra karla og kvenna í Stykkishólmi árin 1991-2011 (útlendingar 1998-2012)	16
Mynd 13: Fjöldi ungra karla og kvenna í Grundarfjarðarbæ árin 1991-2011 (útlendingar 1998-2012)	17
Mynd 14: Fjöldi ungra karla og kvenna í Snæfellsbæ árin 1991-2011 (útlendingar 1998-2012)	18
Mynd 15: Fjöldi ungra karla og kvenna í Dalabyggð árin 1991-2011 (útlendingar 1998-2012).....	19
Mynd 16: Tíu mikilvægustu þættirnir fyrir áframhaldandi búsetu 2010.	21
Mynd 17: Tíu mikilvægustu þættirnir fyrir áframhaldandi búsetu 2004.	22
Mynd 18: Tíu mikilvægustu þættirnir fyrir áframhaldandi búsetu 2007.	23

Töfluskrá

Tafla 1: Mikilvægustu þættirnir fyrir áframhaldandi búsetu í byggðarlagi 2010.	25
Tafla 2: Mikilvægustu þættirnir fyrir áframhaldandi búsetu í byggðarlagi 2007.	26
Tafla 3: Mikilvægustu þættirnir fyrir áframhaldandi búsetu í byggðarlagi 2004.	26

Ágrip

Ungt fólk á aldrinum 20-40 ára, er mikilvægt hverju samfélagi þar sem það fæðir af sér nýja íbúa, er gjarnan vinnusömustu þegnarnir og er að byggja upp sín heimili. Því er almennt talið mjög óheppilegt ef fækkar í þessum aldurshópi. Í þessum hagvísi var farið yfir íbúapróun ungs fólks á Vesturlandi. Í ljós kom að ungum íbúum fækkaði hlutfallslega minnst á Vesturlandi í samanburði við aðra landshluta ef frá eru talin höfuðborgarsvæðið og Suðurnes. Á heildina litið fækkaði ungu fólki á sunnanverðu Vesturlandi frá 1991 fram til ársins 1998 en fjölgaði eftir það, sérstaklega frá árinu 2005, en hefur svo aftur fækkað frá bankahruni. Á norðanverðu Vesturlandi hafði ungum íbúum almennt fækkað frá 1991 en hefur heldur fjölgað frá bankahruni þó undantekningar séu frá því. Þegar horft var til íbúakannana sem gerðar hafa verið á Vesturlandi kom í ljós að atvinnuöryggi, launatekjur og þjónusta við barnafólk, einkum gæði grunnskóla og barnaskóla, skipta mestu máli fyrir áframhaldandi búsetu þeirra á Vesturlandi. Þá er **atvinnuöryggi** áberandi mikilvægast þessum íbúum.

Lýkilorð: Brottfluttur, svæðahagfræði, búsetuskilyrði, Vesturland.

1 Inngangur

Sveitarfélög á landsbyggðinni hafa um langt árabil mátt horfa á eftir fjölda íbúa til höfuðborgarsvæðisins eða jafnvel til útlanda. Almennt virðist gilda að konur flytji frekar á milli landshluta en karlar og yngra fólk frekar en eldra (Greenwood & Hunt, 2003). Einnig hefur komið fram að væntar tekjur, menntun, kostnaður við flutninga og hvar foreldrar og ættingjar búa, drífi búferlaflutninga ungs fólks (Mills & Hazarika, 2001). Atvinnuleysi og hverskyns óstöðugleiki á vinnumarkaði hefur líka áhrif úr því væntar tekjur eru áhrifaþáttur á búferlaflutninga ungs fólks, en allt óöryggi eins og atvinnuleysi og óvissa með framtíðarhorfur lækkar væntar tekjur.

Sé horft til aldursskeiða í lífi fólks er það frjósamast á aldrinum 20-40 ára. Þá er það líka vinnusamast, hraustast og leggur mikið í að byggja upp sín heimili. Því má segja að verslun, þjónusta og athafnalíf eigi mikið undir unga fólkinu og tilvist þess ein renni því stoðum undir jákvæða íbúaþróun.

Í nýlegri greiningu (Gilman, 2012) komu fram breytingar á búferlaflutningum ungs fólks í Bandaríkjunum (þar skilgreint sem fólk á aldrinum 25-34 ára). Unga fólkið flytur minna en áður og þau sem flytja fara til minni borga en tíðkast hefur. Ástæðurnar eru ýmsar: Atvinna, ódýrara húsnæði, lægra vöruverð, hjólastígar, menning, sókn í að vera innan um annað ungt fólk, háskólar og útivist.

Spurningin er hvort fólki á þessu aldursskeiði hafi fækkað eða fjölgað á Vesturlandi? Í þessum hagnísi munum við skoða hversu margir ungir íbúar eru á Vesturlandi og þróunina undanfarin ár. Þá verða tölurnar brotnar upp á milli karla og kvenna því margt hefur bent til að búferlaflutningar séu ólíkir á milli kynjanna. Þar sem aðild að Evrópska efnahagssvæðinu opnaði fyrir frjálsan flutning erlends vinnuafls að hérlendum vinnumörkuðum verður einnig yfirlit yfir fjölda útlendinga á þessum aldri.

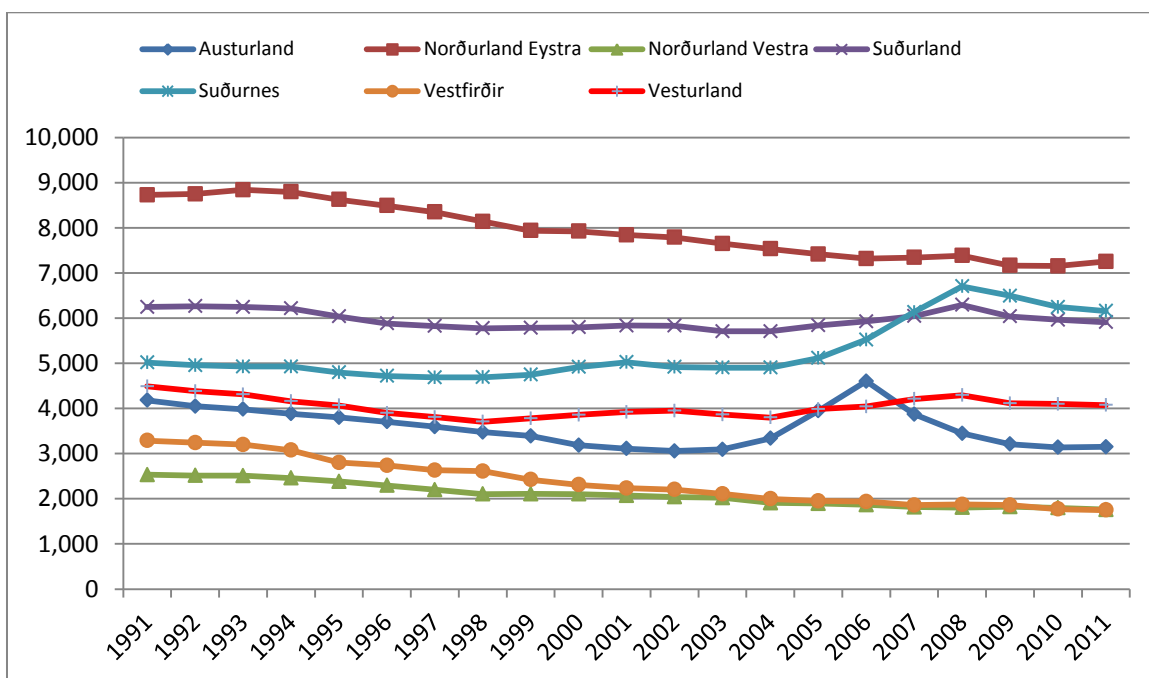
Hagnísirinn byggir á lýsandi greiningu. Tölur koma frá Hagstofu Íslands og úr skoðana-könnunum SSV. Aðgengi gagna réði vali þess tímabils sem til skoðunar er. Ekki var með góðu móti hægt að setja saman tímaröð yfir ungt fólk lengra aftur en til 1991. Ekki voru til gögn yfir fjölda útlendinga brotin upp eftir sveitarfélögum lengra aftur en til 1998. Þá skal á það bent að tölur yfir alla unga íbúa eru frá 1. desember ár hvert en tölur yfir erlenda unga íbúa eru frá 1. janúar. Fólk á aldrinum 20-40 ára verður kallað unga fólkið í þessari skýrslu.

2 Búsetuþróun ungs fólks á Vesturlandi

Fyrsta manntal á Íslandi var framkvæmt árið 1703. Þá voru 50.358 íbúar á landinu öllu, þar af 10.339 á Vesturlandi (Guðmundur Jónsson & Magnús S. Magnússon, 1997, s. 86) eða um 20% landsmanna. Þann 1. janúar 2012 voru íbúarnir á Vesturlandi 15.368 eða um 5% þjóðarinnar og hafði þeim fjölgað um rétt rúmlega 5.000 á 309 árum (Hagstofa Íslands, 2012). Eftir því sem næst verður komist var mannfjöldinn í kringum 10.000 íbúa allar götur fram til 1960, ef frá er talin fækkun á 18. öld, eftir það fjölgaði ört fram til ársins 1980, en hægði mjög á fjölguninni eftir það.

Til samanburðar er athyglisvert að skoða Vestfirði. Þar voru 7.492 íbúar árið 1703 eða 15% þjóðarinnar. Þeim fjölgaði hins vegar jafnt og þétt alla 19. öldina og voru komnir í 13.397 íbúa árið 1920. Vestfirðingar voru þá 14% þjóðarinnar og höfðu nærri því haldið sinni hlutdeild í heildarmannfjölda á Íslandi. Eftir það hefur íbúum fækkað á Vestfirðum og 1. janúar 2012 voru þeir 6.955 eða rúmlega 500 færri en árið 1703 og eingöngu 2% þjóðarinnar.

Í þessu riti verður einblínt á ungt fólk en því miður var ekki hægt að nálgast upplýsingar um fjölda þess eftir sveitarfélögum á Íslandi langt aftur í tímann með auðveldum hætti eins og áður sagði.

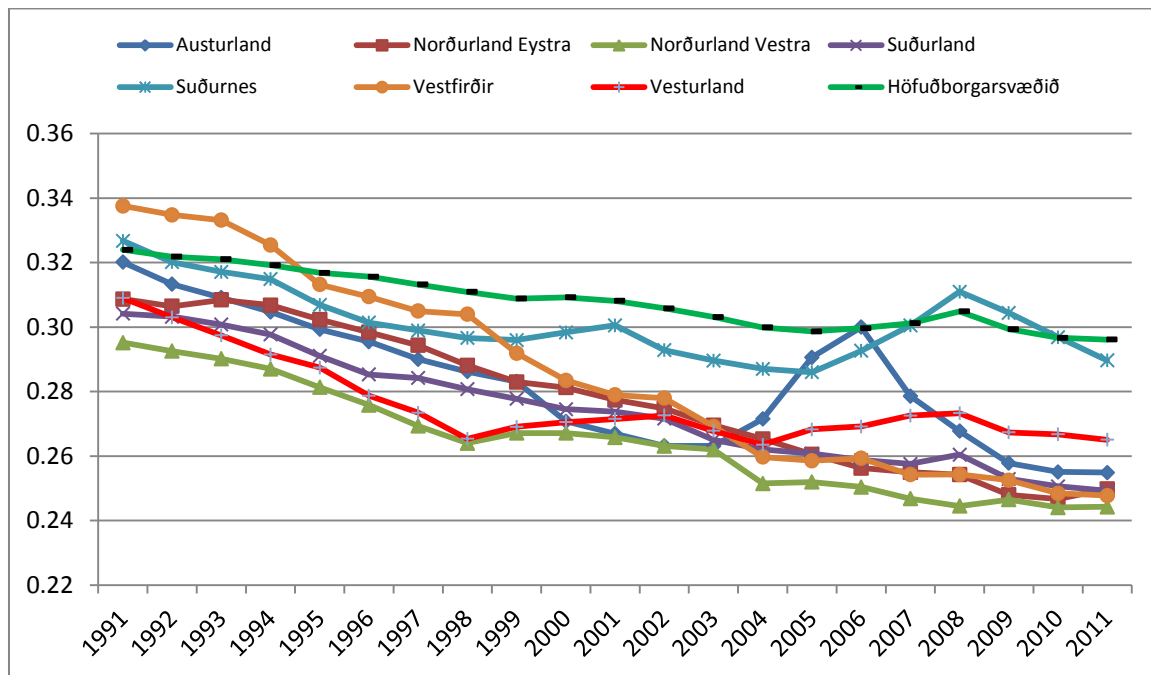


Mynd 1: Fjöldi ungs fólks á Vesturlandi árin 1991-2011 í samanburði við önnur landsvæði.
Gögn Hagstofu Íslands.

Ungu fólki fækkaði á landsbyggðinni um 4.430 (-13%) á tímabilinu 1991-2011. Á sama tíma fjölgaði því um 11.794 (+ 24%) á höfuðborgarsvæðinu. Þegar tölur landsbyggðarinnar voru brotnar upp eftir landshlutum (Mynd 1) kom í ljós að fækkun var alls staðar á milli árána 1991 og 2011 nema á Suðurnesjum og Suðurlandi. Skyndileg aukning varð á Austurlandi árið 2003 og á Suðurnesjum árið 2005. Fyrri tilvikið var í tengslum við uppbyggingu virkjunar og álvers á Austurlandi og hið síðara í tengslum við brotthvarf

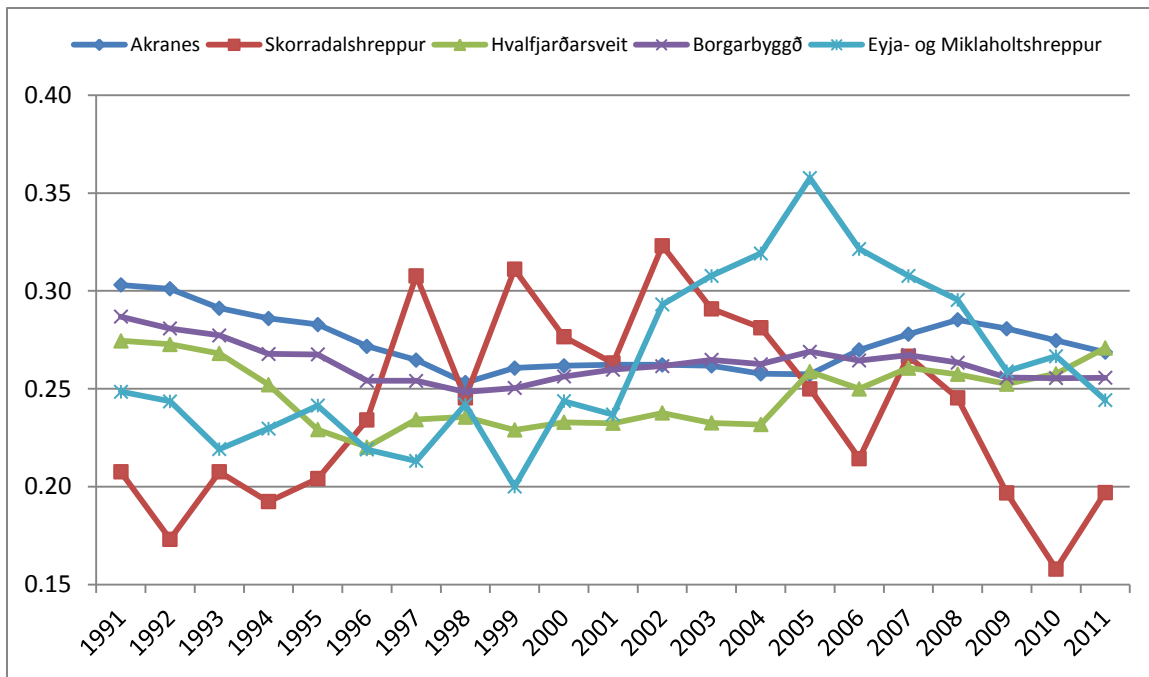
Bandaríska herliðsins af Miðnesheiði en þá losnaði um fjölda íbúða sem leigðar voru ódýrt út til háskólafólks. Aukningin á Austurlandi hefur gengið til baka en aukningin á Suðurnesjum hefur haldið sér að hluta.

Af þeim landshlutum þar sem ungu fólki fækkaði, komst Vesturland einna næst því að halda sínu unga fólki, en þar fækkaði eingöngu um 500 á umræddu tímabili. Athygli vekur hvað Norðurland eystra tapar miklu, en þar eru öflugar menntastofnanir á öllum skólastigum sem hefur verið talinn einn af helstu búsetuseglum fyrir ungt fólk.



Mynd 2: Hlutfallslegur fjöldi ungs fólks á Vesturlandi árin 1991-2011 í samanburði við önnur landsvæði. Byggt á gögnum Hagstofu Íslands.

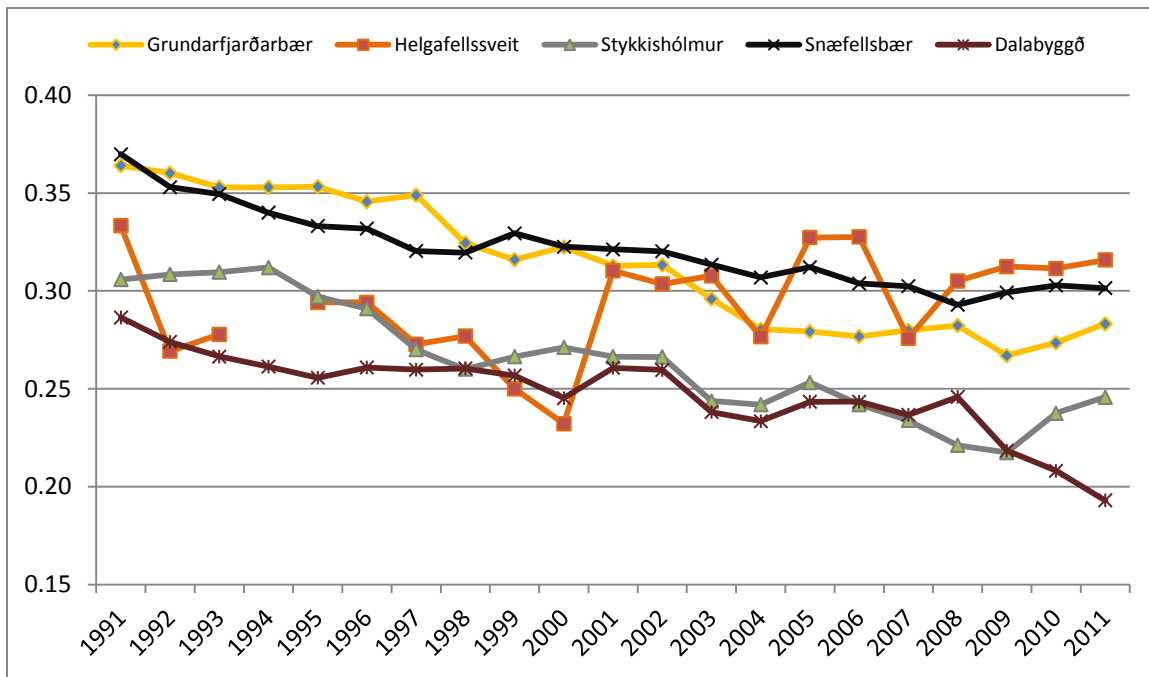
Þegar fjöldi ungs fólks var reiknaður sem hlutfall af heildaríbúafjölda (Mynd 2) kom í ljós að því fækkaði í öllum landshlutum – líka á höfuðborgarsvæðinu. Þá kom einnig í ljós að Vesturland hélt sínum hlut betur en Suðurland – þ.e. eingöngu Suðurnes og höfuðborgarsvæðið komu betur út en Vesturland að þessu leyti. Þetta verður eingöngu útskýrt með því að eldra fólki fjölgaði mun meira en ungu fólki á Suðurlandi – þ.e. þó ungu fólki fjölgaði á Suðurlandi en fækkaði á Vesturlandi kom Vesturland betur út þegar búið var að taka tillit til annarra aldurshópa. Þetta er áþreifanlegur kostur fyrir samfélögin þar sem unga fólkið eignast börnin, er vinnusamasti aldurshópurinn eins og áður sagði, borgar því meira útsvar, byggir hús, kemur sér upp heimili og drífur því neysluna enn frekar áfram en aðrir aldurshópar. Vegna barnanna þarf síðan að renna frekari stoðum undir ýmsa skapandi starfsemi og rekstur menntastofnana.



Mynd 3: Hlutfallslegur fjöldi ungs fólks í sveitarfélögum á sunnanverðu Vesturlandi árin 1991-2011. Byggt á gögnum Hagstofu Íslands.

Þá vaknaði áhugi á því að reikna út sambærilegar tölur (hlutfallslegt vægi ungs fólks) fyrir sveitarfélög á Vesturlandi og bera þau saman. Fyrst var brugðið upp mynd af sveitarfélögum á sunnanverðu Vesturlandi (Mynd 3). Þróunin í Borgarbyggð og á Akranesi var mjög svipuð fram til ársins 2007. Athyglisvert að sjá að samfelld lækkun hlutfallsins framan af tímabilinu á báðum stöðum snérist við árið 1998 og óx hægt eftir það fram að bankahruni. Sama ár voru Hvalfjarðargöng opnuð, Norðurál tók til starfa og nemendum við háskólana í Borgarfirði fjölgaði. Þróunin í Hvalfjarðarsveit var ósköp svipuð fyrirnefndum sveitarfélögum í upphafi tímabilsins, en skildi sig frá þeim árið 1995 þegar hlutfall unga fólksins var aðeins 23% af heildinni á meðan það var tæp 27% í Borgarbyggð og rúmlega 28% á Akranesi. Hvalfjarðarsveit nálgast þau ekki aftur fyrr en árið 2005 og hefur ekki gefið eftir síðan.

Hin sveitarfélögin á sunnanverðu Vesturlandi eru tvö fámenn landbúnaðarsamfélög án þéttbýlis og einkennast sveiflur hlutfallsins af því. Í upphafi tímabilsins voru ungir eingöngu tæp 21% af heildarmannfjölda í Skorradalshreppi á meðan þeir voru upp undir 25% í Eyja- og Miklaholtshreppi. Þá styrktist hlutfallið í Skorradalshreppi árið 1996 og hélst hátt þar til í lok tímabilsins. Í Eyja- og Miklaholtshreppi styrktist hlutfallið árið 2001 en hefur lækkað aftur frá árinu 2006.

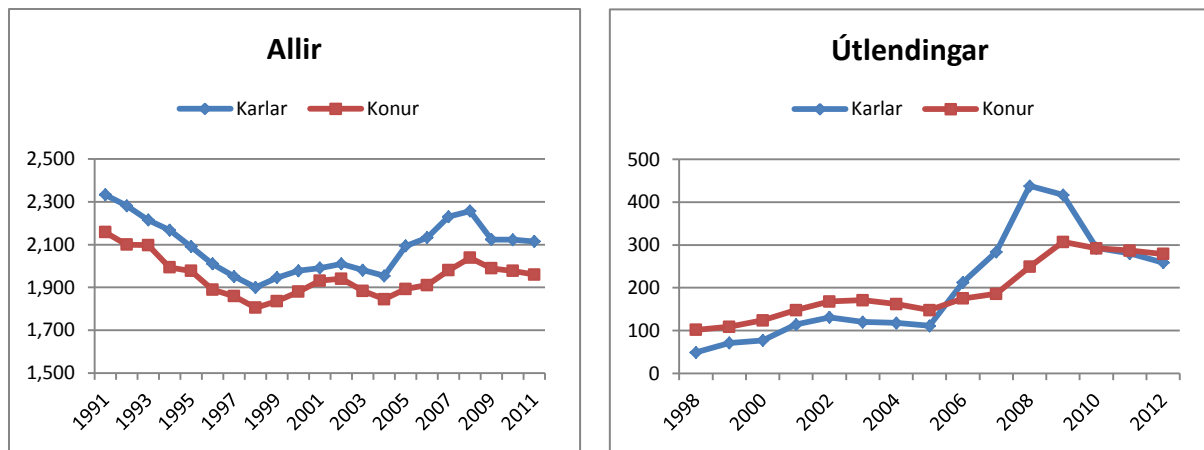


Mynd 4: Hlutfallslegur fjöldi ungs fólks í sveitarfélögum á norðanverðu Vesturlandi árin 1991-2011. Byggt á gögnum Hagstofu Íslands.

Hlutfall ungs fólks á Vesturlandi var hvergi hærra en í Grundarfjarðar- og Snæfellsbæ í upphafi tímabilsins en lækkaði hins vegar stöðugt til loka tímabilsins (Mynd 4). Heldur hefur hægt á þessari lækkun eftir stofnun Fjölbrautarskóla Snæfellinga í Grundarfirði árið 2004. Stykkishólmur er almennt eldra samfélag en þau tvö fyrrnefndu en þar var hlutfallið í kringum sex prósentustigum lægra í upphafi tímabilsins og hefur haldist þannig, en þó með fáeinum frávikum árin 1993-1995 og 2010-2011. Þá hægðist ekki eins sannfærandi á lækkuninni í Stykkishólmi og það gerði í Grundarfjarðar- og Snæfellsbæ eftir að Fjölbrautaskólinn kom. Þess ber að geta að nýr framhaldsskóli kom í Borgarfirði árið 2007 en ekki gætti neinnar breytingar á fjölda ungra eftir það. Miklar aðhaldsaðgerðir og samdráttur í nemendafjölda á Bifröst á svipuðum tíma gætu hafa stuðlað að fækkun ungra og útskýrt þar með þróunina í Borgarfirði.

Þróunin í Dalabyggð var nokkuð sambærileg þeirri sem varð í Stykkishólmi, þó síst í upphafi og lok tímabilsins. Í upphafi tímabilsins lækkaði hlutfallið hraðar í Dalabyggð en í Stykkishólmi. Árið 1994 snérist þróunin við þar til hlutfallið varð það sama í báðum sveitarfélögum árið 1998 og hélst þannig nánast allan tímann þar til skildi á milli árið 2010 og 2011.

Í Helgafellssveit var hlutfallið 33% í upphafi tímabilsins en lækkaði fram til aldamóta er það hækkaði hressilega og hefur haldist nokkuð hátt síðan og var eiginlega hvergi hærra á Vesturlandi árið 2011.



Mynd 5: Fjöldi ungra karla og kvenna á Vesturlandi árin 1991-2011 (útlendingar 1998-2012).
Gögn Hagstofu Íslands.

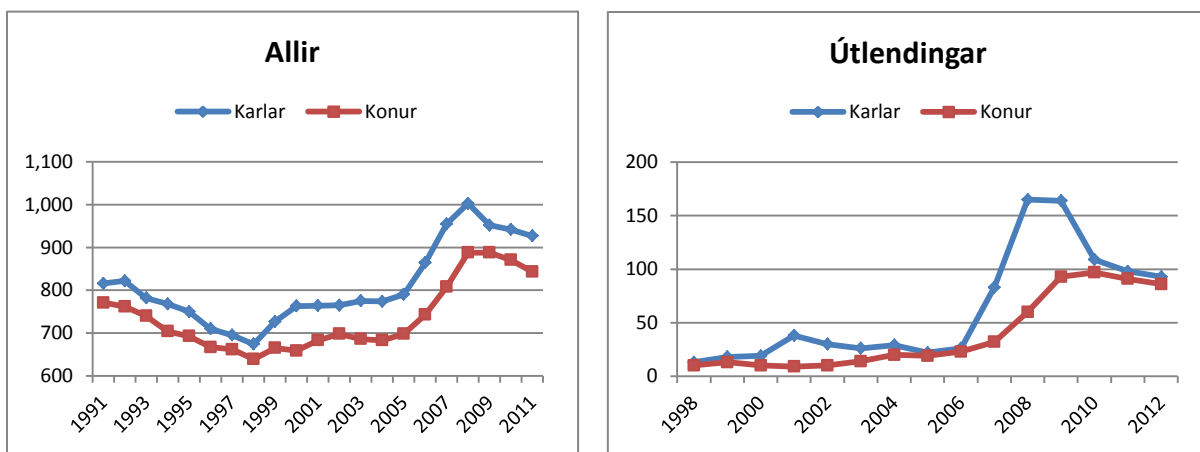
Á þessu stigi vaknaði áhugi á að skoða þróun fjölda ungs fólks brotinn upp á milli karla og kvenna sem og að greina þátt útlendinga í henni (Mynd 5). Augljóst var að ungu fólki fækkaði ört á Vesturlandi fram til ársins 1998 en fjölgaði eftir það. Konur voru alltaf færri en karlar en þróunin var hliðstæð fram til ársins 2004 en þá fjölgaði körlum mun hraðar (Mynd 5, til vinstri). Skýringarinnar er að leita meðal útlendinga (Mynd 5, til hægri)¹, en útlenskum körlum fjölgaði mun hraðar en útlenskum konum trúlega vegna vaxtar í byggingariðnaði á þensluskeiðinu fyrir bankahrunið. Eftir bankahrunið fækkaði útlenskum körlum á Vesturlandi og urðu þeir nærri jafn margir útlenskum konum.

Viðsnúningur úr fækkun í fjölgun ungs fólks á Vesturlandi árið 1998 verður að einhverju leyti rakinn til útlendinga þar sem þeim fjölgaði á þessum árum. Áhugavert hefði verið að hafa tölur yfir útlendinga lengra aftur en til 1998 til að sjá hvernig þróunin hafði verið fyrir þann tíma sem ungu fólki fækkaði á Vesturlandi.

¹ Tölurnar yfir „alla“ eru frá 1. desember ár hvert á meðan tölurnar yfir „útlendinga“ eru frá 1. janúar ár hvert og þess vegna er eðlilegra að tölurnar fyrir „alla“ séu bornar saman við tölurnar frá árinu á eftir yfir „útlendinga“.

2.1 Búsetuþróun ungs fólks á Akranesi

Búsetuþróun ungs fólks á Akranesi (Mynd 6) hefur verið um margt lík þróuninni á Vesturlandi öllu (Mynd 5) enda telja ungir Akurnesingar tæplega helming allra ungra Vestlendinga en árið 1991 var 35% ungra karla á Vesturlandi búsettir á Akranesi og 36% kvenna. Árið 2011 bjuggu 44% karla á Vesturlandi á Akranesi en 43% kvenna. Ungum konum og körlum fækkaði á Akranesi fram til ársins 1998 en fjölgaði eftir það, sérstaklega árin 2005-2008 en eftir það fækkaði þeim. Megin ástæðu fyrir þessum sveiflum hefur þegar verið getið í kaflanum að framan. Fækkun karla eftir bankahrun, sem er mjög mikil árið 2009, verður að mestu útskýrð með fækkun erlendra karla sem gjarnan er tengd samdrætti í byggingariðnaði. Konum fækkaði hins vegar meira en sem nemur fækkun erlendra kvenna. Það kann að vera í einhverjum tengslum við fækkun starfa í landvinnslu hjá HB-Granda um líkt leyti.



Mynd 6: Fjöldi ungra karla og kvenna á Akranesi árin 1991-2011 (útlendingar 1998-2012).
Gögn Hagstofu Íslands.

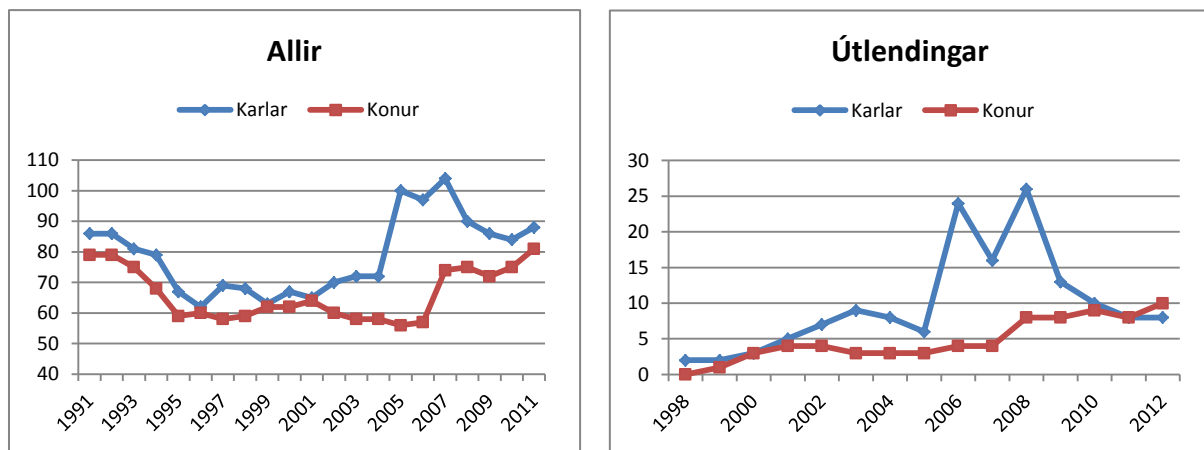
Ungu fólki með erlendan ríkisborgararétt fjölgaði ekki mikið á Akranesi fyrr en árið 2005 og fækkaði eftir bankahrunið. Þá var augljós fjölgun á erlendum körlum umfram erlendar konur árin 2006 og 2007.

Viðsnúninginn árið 1998 er athyglisverður þar sem fjölgun karla er mun „ákveðnari“ fyrstu tvö árin á eftir meðan fjölgun kvenna er í hægari skrefum.

Ungt fólk á Akranesi var 27% af öllum íbúum árið 2011 og hafði lækkað um rúm þrjú prósentustig frá árinu 1991 (Mynd 3), þrátt fyrir fjölgun þess. Það verður eingöngu útskýrt með því að eldra fólki hafi fjölgað meira en yngra og mögulega hafi dregið úr barneignum.

2.2 Búsetuþróun ungs fólks í Hvalfjarðarsveit

Ungu fólki fækkaði í Hvalfjarðarsveit fram til ársins 1995 en þá varð breyting til batnaðar þó ekki hafi fjölgað að neinu marki fyrr en löngu síðar, körlum árið 2004 og konum 2006 (Mynd 7). Athygli vekur að ekki varð nein augljós breyting á þróuninni árið 1998 eins og sjá má á Akranesi (Mynd 6) og í Borgarbyggð (Mynd 9) – en eins og lesendum ætti að vera kunnugt eru bæði Hvalfjarðargöng sem voru opnuð 1998 og Norðurál sem tók til starfa sama ár í Hvalfjarðarsveit



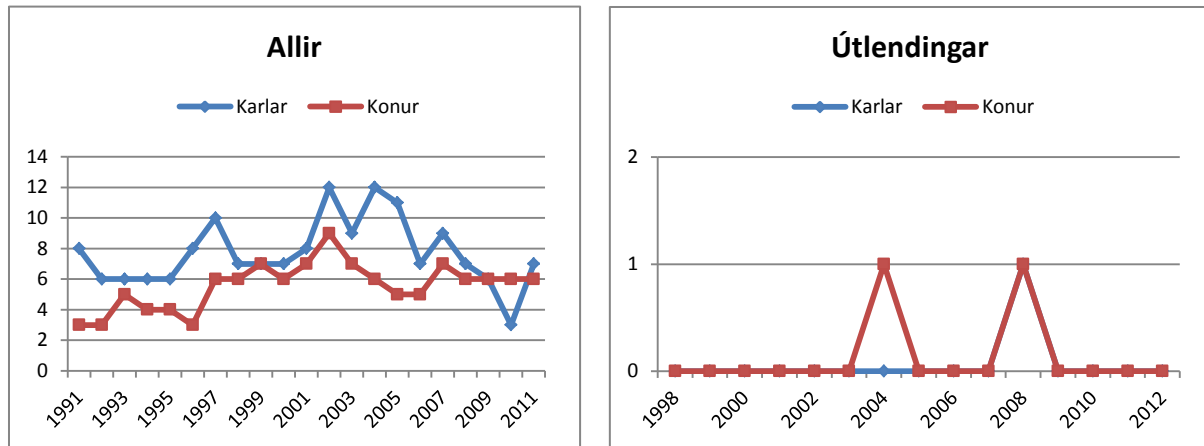
Mynd 7: Fjöldi ungra karla og kvenna í Hvalfjarðarsveit árin 1991-2011 (útlendingar 1998-2012)
Gögn Hagstofu Íslands.

Hins vegar deildi Hvalfjarðarsveit með mörgum öðrum sveitarfélögum á Vesturlandi skyndilegri aukningu útlendinga á þessum aldri árið 2004, einkum karla, sem varaði fram að bankahruni.

Ungt fólk var 28% af heildarmannfjölda Hvalfjarðarsveitar árið 1991 en stóð í 27% árið 2011 þannig að sveitin stendur nokkuð vel að þessu leyti í dag (Mynd 3).

2.3 Búsetuþróun ungs fólks í Skorradalshreppi

Ungum körlum fjölgaði frekar í Skorradalshreppi framan af tímabilinu jafnvel þó þeim hafi ekki fjölgað þegar tímabilið var á enda (Mynd 8, til vinstri). Ungum konum fjölgaði hins vegar lítið eitt þegar horft var yfir allt tímabilið. Þó skal bent á að erfitt er að túlka tölur í svo fámennum samfélögum þar sem sveiflur geta verið mjög miklar frá einu ári til annars. Ungir íbúar með erlent ríkisfang voru fáir í Skorradalshreppi þegar horft var til alls tímabilsins (Mynd 8, til hægri).

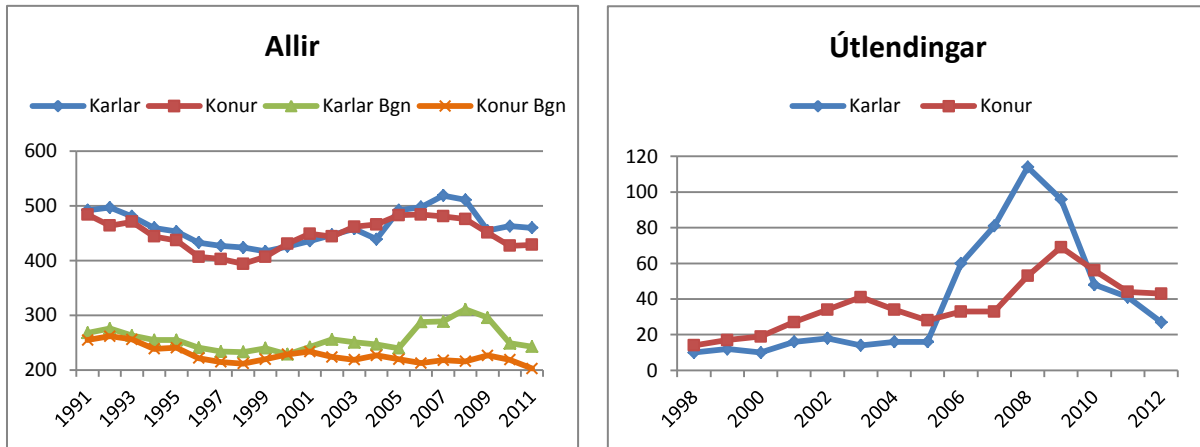


Mynd 8: Fjöldi ungra karla og kvenna í Skorradalshreppi árin 1991-2011 (útlendingar 1998-2012)
Gögn Hagstofu Íslands.

Árið 1991 taldist 21% íbúa Skorradalshrepps til ungs fólks (Mynd 3). Upp frá því hækkaði þetta hlutfall ört og komst hæst í 32% árið 2003 en hefur lækkað nánast samfellt síðan og var 20% árið 2011. Á Vesturlandi voru það eingöngu ungir íbúar í Dalabyggð sem voru hlutfallslega færri það ár (Mynd 3 og Mynd 4).

2.4 Búsetuþróun ungs fólks í Borgarbyggð

Ungu fólki fækkaði í Borgarbyggð framan af tímabilinu allt til ársins 1998 er því fjölgaði aftur, fyrst konum og síðan körlum (Mynd 9) en fækkaði svo aftur eftir hrun. Þetta er sambærileg þróun og á Akranesi (Mynd 6) að því undanskyldu að ekki munaði miklu á fjölda kvenna og karla allt þetta tímabil í Borgarbyggð.



Mynd 9: Fjöldi ungra karla og kvenna í Borgarbyggð árin 1991-2011 (útlendingar 1998-2012)
Gögn Hagstofu Íslands.

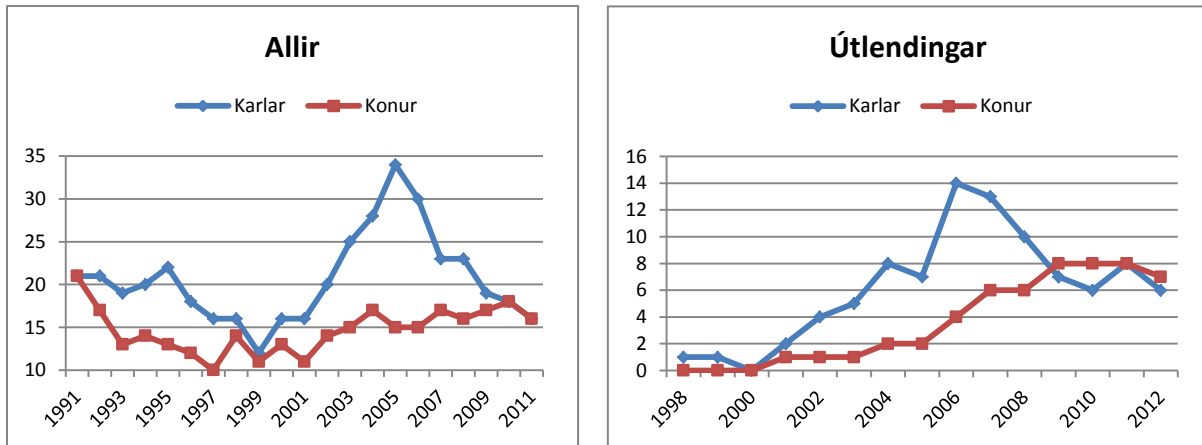
Þá var þróun á fjölda erlendra karla og kvenna mjög svipuð og annars staðar – þ.e. fjölgaði hægt árin 1998-2004 en eftir það fjölgaði körlum mjög ört en konum ekki fyrr en árið 2006. Eftir bankahrunið hefur erlendu ungu fólki fækkað.

Árið 1991 var ungt fólk 28,5% íbúa Borgarbyggðar en ekki nema 25,5% árið 2011 (Mynd 3). Sveitarfélagið hefur því gefið eftir að þessu leyti en virðist hafa snúið vörn í sókn árið 1998. Þess utan má segja að samdrátturinn í kjölfar bankahrunsins hafi verið óvenju lítill þegar horft er til þess hvað það eru margir úr þessum hópi sem stunda nám í háskólunum en verulegur samdráttur varð í aðsókn í Háskólann á Bifröst eftir hrunið þó svo það hafi lagast síðar.

Vegna tilvistar háskólanna á Bifröst og Hvanneyri var ákveðið að bregða upp tölum fyrir Borgarnes eingöngu (sjá karlar Bgn og konur Bgn í myndinni til vinstri). Þá kom í ljós að fækkun varð árin 1991 til 1998 í Borgarnesi líkt og í sveitarfélaginu öllu. Hlutfallslega var þetta mjög svipað á milli Borgarnes og alls sveitarfélagsins. Eftir 1998 fjölgaði konum lítið eitt í Borgarnesi en meira í sveitarfélaginu öllu. Fram að því hafði konum fækkað. Álfkrar þróunar gætti hjá körlum fram til ársins 2005 þegar erlendum körlum fjölgaði mjög ört. Eftir hrun fækkaði konum lítið eitt í Borgarnesi en körlum mjög mikið. Það er því ljóst að fækkun sem varð framan af tímabilinu stöðvaðist árið 1998. Frá hruni hefur heldur fækkað sé lítið framhjá mikilli fækkun erlendra karla. Af þessu má ráða að fjölgun sem varð á konum og körlum í Borgarbyggð frá 1998 verður að mestu rakin til háskólanna, einkum Bifrar þar sem nemendafjölgun varð miklu meiri en á Hvanneyri. Stöðvun fækkunar ungs fólks í Borgarnesi árið 1998 gæti verið rakin til Hvalfjarðarganga, Norðuráls og háskólanna.

2.5 Búsetuþróun ungs fólks í Eyja- og Miklaholtshreppi

Í Eyja- og Miklaholtshreppi fækkaði ungu fólki nánast allan tíunda áratuginn (Mynd 10, til vinstri). Á nýrri öld tók ungu fólki að fjölga á ný, körlum hratt en konum hægar. Körlum fjölgaði fram til ársins 2005 en fækkaði síðan þar til fjöldi þeirra var jafn fjölda kvenna og var þannig í lok tímabilsins. Viðsnúningurinn sem hófst 1999 og varð áberandi 2001 verður að einhverju leyti rakinn til fjölgunar útlendinga við störf í hausapurkkunarverksmiðjunni að Miðhrauni sem var í stöðugum vexti. Útlendingarnir leystu af í vinnu Íslendinga sem voru sjaldnast skráðir íbúar í sveitarfélaginu á meðan útlendingarnir urðu að skrá búsetu sína þar.



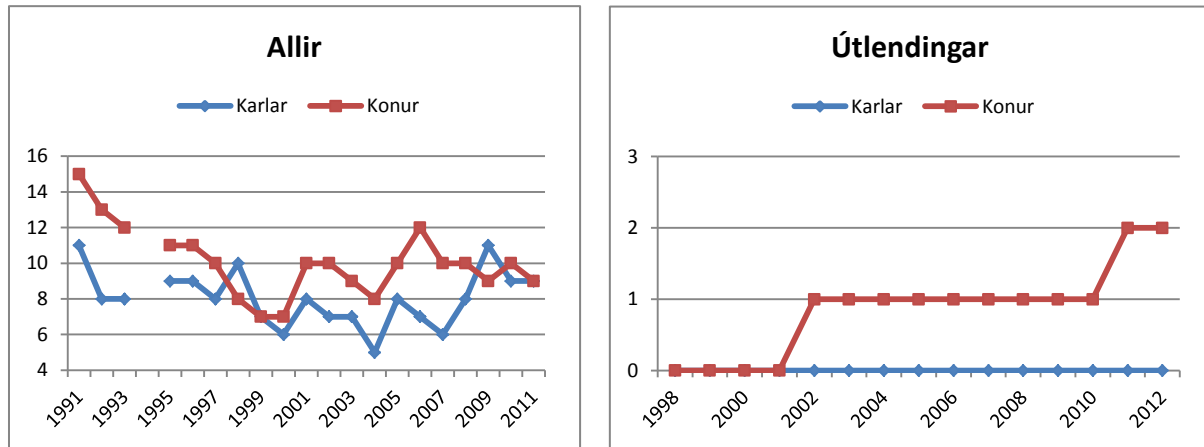
Mynd 10: Fjöldi ungra karla og kvenna í Eyja- og Miklaholtshreppi árin 1991-2011 (útlendingar 1998-2012)
Gögn Hagstofu Íslands.

Ungu fólki með erlendan ríkisborgararétt fjölgaði allnokkuð upp úr aldamótum, einkum körlum, en þeim fækkaði frá árinu 2005 á meðan konum hélt áfram að fjölga (Mynd 10, til hægri). Árið 2008 hætti körlum að fækka og konum hætti að fjölga og var fjöldi útlendra kvenna og karla nokkuð jafn í lok tímabilsins.

Árið 1991 var 25% íbúa Eyja- og Miklaholtshrepps ungir en urðu hlutfallslega fleiri eftir aldamótin og fram til 2005 þegar þeir voru 36% (Mynd 3). Þeim fækkaði eftir það og stóðu í sömu hlutdeild árið 2011 og í upphafi tímabilsins. Þrjú sveitarfélög á Vesturlandi voru þá með hlutfallslega færri unga íbúa en Eyja- og Miklaholtshreppur (Mynd 3 og Mynd 4).

2.6 Búsetuþróun ungs fólks í Helgafellssveit

Ungu fólki fækkaði í Helgafellssveit á tíunda áratugnum. Eftir það varð hæg fjölgun. Konur voru 15 í upphafi tímabilsins en ekki nema níu í lok þess. Karlar voru 11 í upphafi tímabilsins en níu í lok þess.



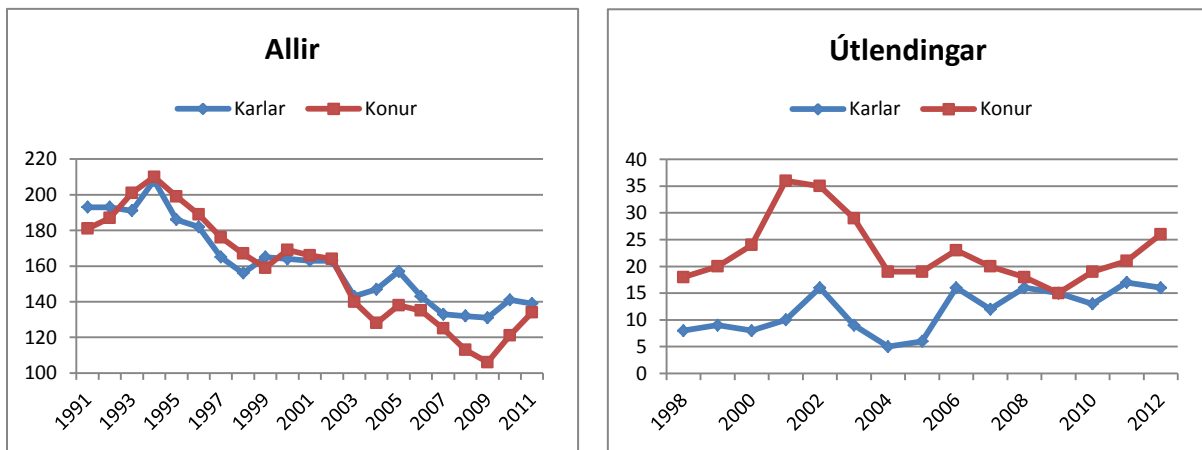
Mynd 11: Fjöldi ungra karla og kvenna í Helgafellssveit árin 1991-2011 (útlendingar 1998-2012)
Gögn Hagstofu Íslands.

Engar útlenskar konur voru í Helgafellssveit í upphafi nýrrar aldar en tvær tíu árum síðar (Mynd 11, til hægri). Útlenskir karlar hafa ekki búið þar árin 1998-2012.

Ungt fólk var þriðjungur íbúa Helgafellssveitar árið 1991 og hafði það lítið breyst árið 2011 þó svo hlutfallið hafi verið mun lægra árin 1992-2000 (Mynd 4).

2.7 Búsetuþróun ungs fólks í Stykkishólmi

Ungu fólki fjölgaði í Stykkishólmi 1991-1994 (Mynd 12). Eftir það fækkaði því næstu fjögur árin en síðan tók við fjögurra ára tímabil þar sem fjöldi ungs fólks stóð í stað. Árið 2002 fækkaði því aftur, en það ár varð stöðvun veiða á hörpuskel að veruleika. Frá þeim tíma hefur ungu fólki fækkað með örplitlu fráviki árið 2004 en ánægjulegt var að sjá hvað konum hefur fjölgað síðastliðin tvö ár. Óvenjulegur fasteignamarkaður kann að hafa stuðlað að fækkun ungs fólks, einkum eftir árið 2004, en eignir í Stykkishólmi eru mjög eftirsóttar til frístundabúsetu (Vífill Karlsson, 2009, s. 13). Athyglisverð er fjölgun árin 1991-1994 sem kann að vera rakin til stofnun rækjuvinnslu árið 1993 og ekki fækkaði bátunum eins og gerði í Snæfellsbæ á sama tíma. Um það leyti fannst heitt vatn í Stykkishólmi. Erfitt er að útskýra þetta án tölfræðilegra tilrauna en á þessum tíma var mikið samdráttarskeið og kunna svæði úti á landi að hafa laðað brottflutta aftur heim eins og sýnt hefur verið fram á í annarri rannsókn (Vífill Karlsson, 2010).



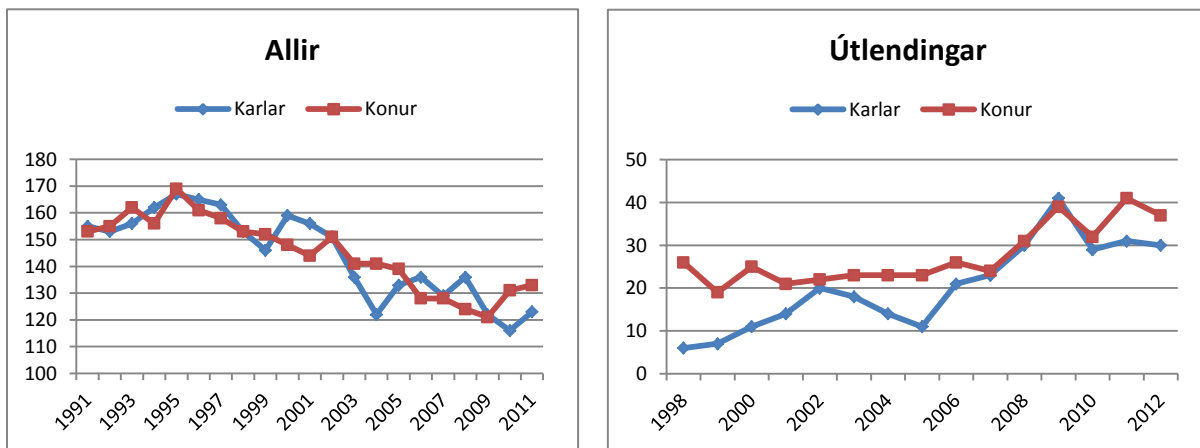
Mynd 12: Fjöldi ungra karla og kvenna í Stykkishólmi árin 1991-2011 (útlendingar 1998-2012)
Gögn Hagstofu Íslands.

Ungu fólki með erlent ríkisfang fjölgaði fram til ársins 2002 en þá fór því að fækka (Mynd 12, til hægri). Þessi fækkun sker sig úr þegar lítið er til sambærilegra talna annarra sveitarfélaga á sama tíma, enda er hún trúlega tengd fyrrnefndri stöðvun á veiðum og vinnslu hörpuskeljarinnar við Breiðafjörð sem var mest í Stykkishólmi og lítið eitt í Grundarfirði (Vífill Karlsson, 2003).

Í Stykkishólmi voru 30,5% íbúa á aldrinum 20-40 ára árið 1991 en ekki nema 25,6% árið 2011 (Mynd 4). Þó þetta sé mikil breyting er hún hlutfallslega nokkuð áþekkt þeirri sem varð í Grundarfjarðarbæ en breytingin var hagstæðari í Snæfellsbæ.

2.8 Búsetuþróun ungs fólks í Grundarfjarðarbæ

Í Grundarfjarðarbæ fjölgaði ungu fólki á tímabilinu 1991-1995 (Mynd 13, til vinstri). Samkvæmt tölum Hagstofu Íslands ("Talnaefni," 2012) og Fiskifélags Íslands (*Útvegur*, 1991) fjölgaði bátum og togurum, vinnsla á botnfiskafla var mikil og rækjuvinnsla jókst á þessum tíma. Þarna munaði sjálfsagt mest um fjölgun togara úr tveimur í fjóra. Þessar aðstæður samhliða umfangsmiklu samdráttarskeiði á Íslandi kann að hafa stulað að fjölgun í Grundarfirði (Vífill Karlsson, 2010). Eftir það fækkaði nánast óslitið allt tímabilið með fáeinum undantekningum sem vert er að nefna. Körlum hætti að fækka árið 2004. Það er sama ár og Fjölbrotarskólinn tók til starfa en ekki víst að orsakasambandi sé þar á milli þar sem útlendum körlum tók að fjölga sama ár (Mynd 13, til hægri), trúlega vegna þenslu á vinnumarkaði. Þessi fjölgun erlendra karla stóð yfir fram til ársins 2008 en þá fækkaði þeim aftur í Grundarfirði. Þá hefur ungum konum fjölgað tvö síðast liðin ár. Athygli vekur hvað fjöldi karla og kvenna er jafn í Grundarfirði. Það á ekki við um erlenda hluta íbúanna. Ungum útlendingum fjölgaði í Grundarfirði frá 1998, einkum körlum. Það er mikilvægt fyrir Grundarfjörð þar sem körlum fækkaði um 26% frá 1995 og konum um 20%.

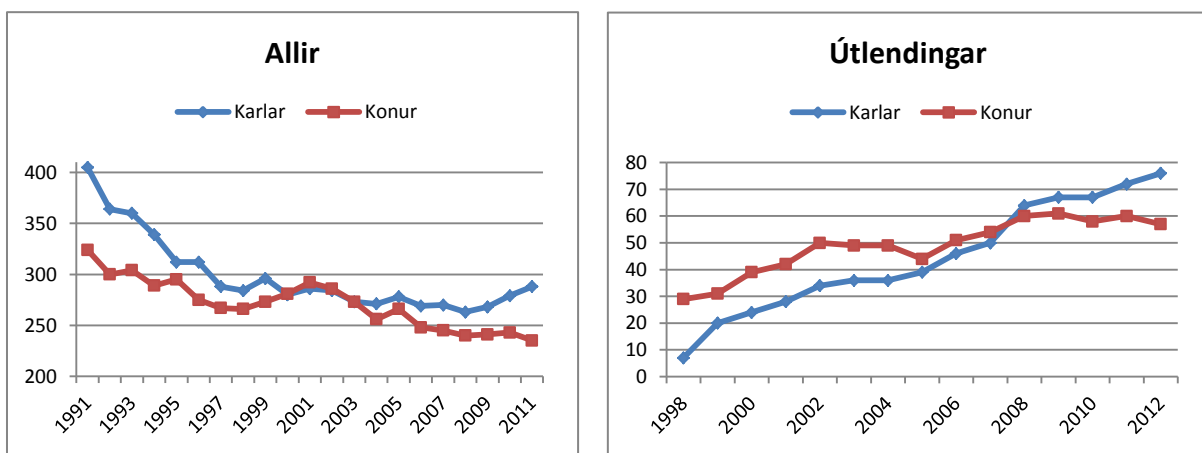


Mynd 13: Fjöldi ungra karla og kvenna í Grundarfjarðarbæ árin 1991-2011 (útlendingar 1998-2012)
Gögn Hagstofu Íslands.

Í Grundarfjarðarbæ var 36,4% íbúa ungt fólk árið 1991 en 28,3% árið 2011 (Mynd 4). Hlutfallið er mun hærra en í Stykkishólmi en þróunin var með svipuðum hætti. Þróunin var hagstæðari í Snæfellsbæ en hlutfallið árið 2011 var mun hærra í Grundarfjarðarbæ en bæði á Akranesi og í Borgarbyggð (Mynd 3).

2.9 Búsetuþróun ungs fólks í Snæfellsbæ

Ungu fólki fækkaði í Snæfellsbæ fram til ársins 1997, sérstaklega körlum (Mynd 14, til vinstri). Athygli vekur að ungu fólki fjölgaði ekki árin 1991-1994 í Snæfellsbæ eins og bæði í Grundarfjarðar- og Stykkishólmsbæ. Samkvæmt tölum Hagstofu Íslands ("Talnaefni," 2012) og Fiskifélags Íslands (*Útvegur*, 1991) þá varð fækkun báta úr 45 í 31 og samdráttur í vinnslu bolfiskafla á þessum tíma. Auk þess varð Hraðfrysthús Ólafsvíkur, þá stærsta fyrirtæki Ólafsvíkur, gjaldþrota um mitt ár 1991. Hins vegar hægði verulega á fækkun karla eftir 1997 og konum fjölgaði frá 1998 fram til ársins 2001, en fækkaði eftir það. Vottur af sambærilegri þróun gætti í Stykkishólmi árið 1998. Engar skýringar eru auðfundnar á þessari þróun í fyrrgreindum gögnum. Síðastliðin þrjú ár hefur körlum fjölgað í Snæfellsbæ. Á tímabilinu 1991 og 2011 fækkaði körlum um 29% en konum um 27%.



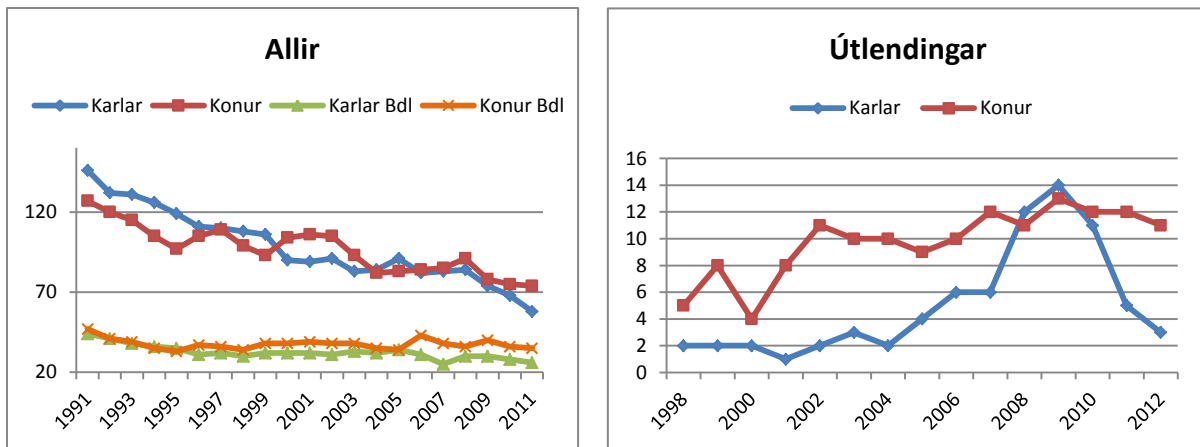
Mynd 14: Fjöldi ungra karla og kvenna í Snæfellsbæ árin 1991-2011 (útlendingar 1998-2012)
Gögn Hagstofu Íslands.

Ungu fólki með erlent ríkisfang fjölgaði nokkuð ört árin 1998-2012, einkum körlum (Mynd 14, til hægri). Fjölgunin stöðvaðist hjá konum árið 2008 en ekki hjá körlum þar sem hún hélt áfram. Þeim fækkaði hins vegar á sunnanverðu Vesturlandi eftir bankahrunið.

Árið 1991 var ungt fólk í Snæfellsbæ 37% af öllum íbúum en 30% árið 2011 (Mynd 4). Þetta er allnokkur lækkun en hlutfallið var hvergi hærra á Vesturlandi en í Snæfellsbæ og Helgafellssveit árið 2011 (Mynd 3 og Mynd 4). Framan af var hlutfall þess sambærilegt og í Grundarfjarðarbæ en árið 2002 lækkaði það mun meira í Grundarfjarðarbæ. Það var um líkt leyti og veiðar og vinnsla á hörpuskel í Breiðafirði voru bannaðar vegna veikingar stofnsins, en þær voru stundaðar í Grundarfirði þó umfangið hafi verið mun minna en í Stykkishólmi.

2.10 Búsetuþróun ungs fólks í Dalabyggð

Í Dalabyggð fækkaði ungu fólki nánast allt tímabilið ef frá er talið að upp úr 1995 og 1996 hægði á verulega á fækkuninni (Mynd 15, til vinstri). Þá fækkaði körlum árið 1999 en síðan ekkert að ráði fyrir en árið 2007. Ungum konum fækkaði árin 1996 og 1997, aftur árin 2002 og 2003 en með fjölgun á milli þessa tímabila. Ungum konum fækkaði síðan ekki aftur fyrir en árið 2007 en hefur fækkað síðan. Körlum fækkaði um 63% (úr 156 í 58) á milli árunna 1991 og 2011 en konum um 42%. Konur með erlendan ríkisborgararétt virðast eiga sinn þátt í því að konum fækkaði minna á þessu tímabili í Dalabyggð.



Mynd 15: Fjöldi ungra karla og kvenna í Dalabyggð árin 1991-2011 (útlendingar 1998-2012)
Gögn Hagstofu Íslands.

Ungum útlendingum fjölgaði allnokkuð árin 1998-2008 en fækkaði eftir það, einkum körlum (Mynd 15, til vinstri). Það er tilsvarendi þróun og á sunnanverðu Vesturlandi.

Ungt fólk var 28,6% íbúa í Dalabyggð árið 1991 en var 19% árið 2011 (Mynd 4) og er því sambærilegt Skorradalshreppi að þessu leyti (Mynd 3). Þetta er allnokkur lækkun á þessu tímabili eins og sums staðar á Vesturlandi.

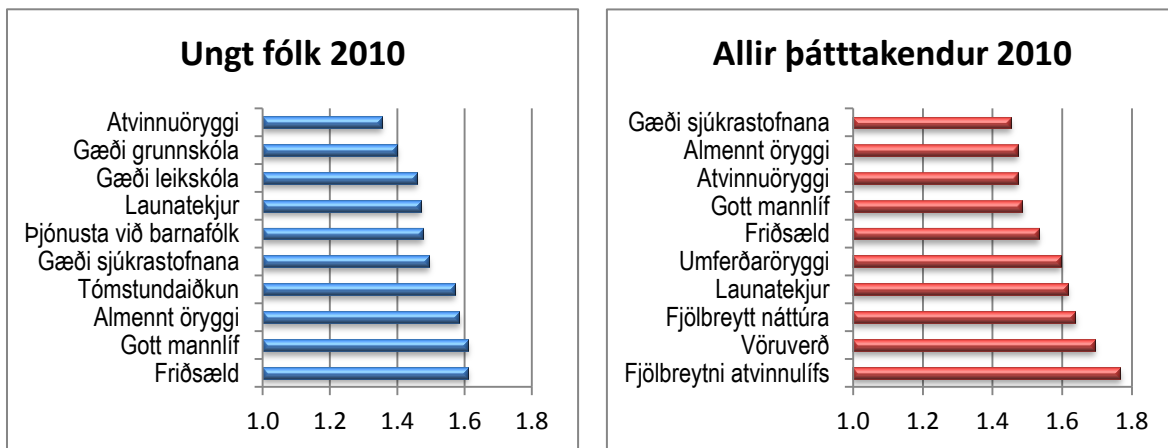
Þar sem stór hluti íbúa Dalabyggðar býr utan þéttbýlis var ákveðið að gera sérstaklega grein fyrir íbúaþróun ungs fólks í Búðardal (sjá karlar bdl og konur bdl í Mynd 15, til vinstri) líkt og gert var fyrir Borgarnes í Borgarbyggð. Þá kom í ljós að konum í Búðardal fækkaði úr 47 í 33 á árunum 1991-1995 en körlum úr 47 í 31 á árunum 1991-1996. Það er hlutfallslega heldur meiri samdráttur (30% hjá konum og 34% hjá körlum) en í Dalabyggð allri (24% hjá konum og 28% hjá körlum). Eftir það stóð þéttbýlið sig betur en restin af sveitarfélaginu þar sem konum fjölgaði lítið eitt og voru 35 árið 2011 en körlum fækkaði nokkuð þar sem þeir voru 26 sama ár.

2.11 Búsetuþróun - samantekt

Þegar þessi umfjöllun er dregin saman má segja að ungu fólk hafi fækkað almennt frá árinu 1991 fram til 1998 á sunnanverðu Vesturlandi, fór vaxandi eftir það, sérstaklega frá árinu 2005 en hefur fækkað frá bankahruni. Opnun Hvalfjarðarganganna, Norðuráls og vöxtur háskólanna í Borgarfirði kunna að hafa sett mark sitt á viðsnúninginn sem varð árið 1998. Kröftug aukning í kringum árin 2004 og 2005 verður sjálfsagt útskýrð með aukinni sókn í háskólanám og hratt vaxandi byggingariðnaði á meðan minni sókn í viðskiptafræði, hækkandi ferðakostnaður og hrun í byggingariðnaði og annarri mannvirkjagerð stuðlaði að fækkun eftir bankahrunið. Á norðanverðu Vesturlandi hafði ungum íbúum almennt fækkað stöðugt frá 1991 en hefur heldur fjölgað frá bankahruni þó undantekningar séu frá því. Framleiðslukvótar og hagræðing í sjávarútvegi og landbúnaði útskýra sjálfsagt fækkun ungs fólks á þessu svæði fram að bankahruni en styrking krónunnar og batnandi afkoma í sjávarútvegi hafa trúlega stuðlað að fjölgun á Snæfellsnesi eftir það þar sem áframhaldandi fækkun hélt áfram í Dalabyggð, eina landbúnaðarhéraðinu á norðanverðu Vesturlandi.

3 Viðhorf ungs fólks á Vesturlandi til búsetuskilyrða

Íbúakönnun hefur verið gerð þrisvar sinnum á Vesturlandi, fyrst árið 2004, síðan 2007 og síðast árið 2010. Í henni var m.a. spurt um hver eftirfarandi málaflokka þátttakendum þætti skipta miklu eða litlu máli fyrir áframhaldandi búsetu þeirra í byggðarlaginu. Taldir voru upp 35 mismunandi þættir í könnuninni 2010 (sjá lista í viðauka) sem alþjóðlegar rannsóknir á búferlaflutningum hafa sýnt fram á að skipti þar máli. Þarna gátu þátttakendur valið á milli þess að merkja við mjög miklu, frekar miklu, hvorki/né, frekar litlu og mjög litlu. Í úrvinnslu fékk *mjög miklu* tölugildið einn, *frekar miklu* tvo og svo koll af kalli. Meðaltöl sem komust næst einum skiptu því mestu máli fyrir áframhaldandi búsetu Vestlendinga. Reiknuð voru meðaltöl fyrir unga þátttakendur úr könnuninni frá 2010 og þáttunum raðað eftir mikilvægi og tíu mikilvægustu dregnir út (Mynd 16). Þá kom í ljós að atvinnuöryggi var efst á blaði en síðan komu eftirfarandi þættir í þessari röð: Gæði grunnskóla, gæði leikskóla, launatekjur, þjónusta við barnafólk, gæði sjúkrastofnana, tómstundaiðkun, almennt öryggi, gott mannlíf og friðsæld. Ljóst má vera að atvinnumál eru þarna mjög mikilvæg ásamt þjónustu við barnafólk, einkum gæði grunn- og leikskóla.



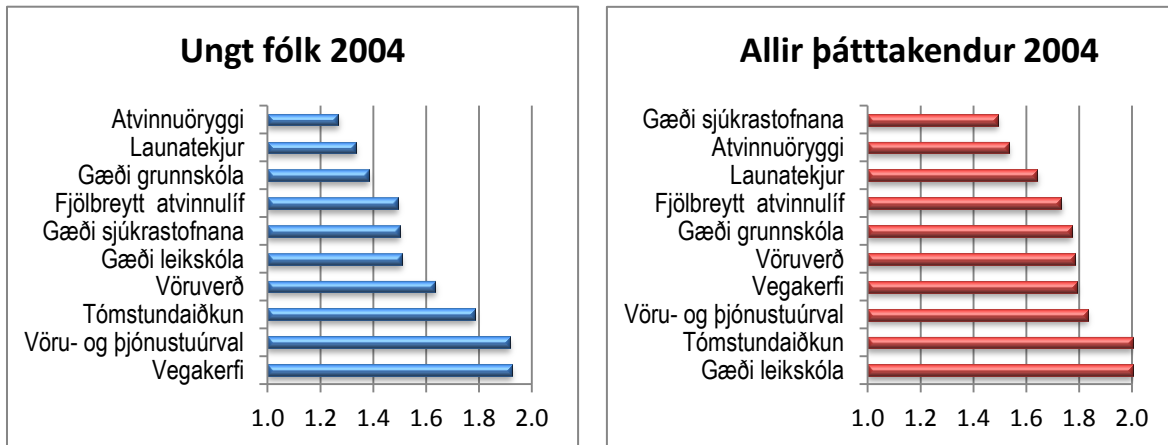
Mynd 16: Tíu mikilvægustu þættirnir fyrir áframhaldandi búsetu 2010.

Spurt var: Hver eftirfarandi málaflokka finnst þér skipta miklu eða litlu máli fyrir áframhaldandi búsetu þína í byggðarlaginu. Gögn úr íbúakönnun SSV árið 2010 þar sem fjöldi þátttakenda var 556.

Þegar sama greining var gerð fyrir alla þátttakendur kom í ljós að þættir yfir atvinnumál voru neðar á listanum yfir tíu mikilvægustu þættina. Þá voru bæði gæði grunn- og leikskóli dottin út af honum ásamt þjónustu við barnafólk og tómstundaiðkun og inn komnir þættirnir umferðaröryggi, fjölbreytt náttúra og fjölbreytt atvinnulíf. Hins vegar áttu hóparnir það sameiginlegt að setja gæði sjúkrastofnana, almennt öryggi, gott mannlíf, friðsæld, atvinnuöryggi og launatekjur á lista yfir tíu mikilvægustu atriðin. Má því segja að unga fólkið skeri sig ekki mikið úr nema að því leyti að röðun mikilvægustu þátta var á annan veg. Gæði sjúkrastofnana var í fyrsta sæti yfir mikilvægustu þættina hjá öllum þátttakendum en hafði verið í því sjötta hjá unga fólkinu. Almennt öryggi var í öðru sæti en í áttunda sæti hjá ungum þátttakendum. Gott mannlíf var í fjórða sæti en í því níunda hjá ungum Vestlendingum. Þá var friðsæld í fimmta sæti en hafði verið í því tíunda hjá ungum. Auk þess lækkuðu launatekjur úr fjórða sæti hjá ungum þátttakendum í það sjöunda þegar svör allra

Þátttakenda voru tekin með. Hins vegar færðist atvinnuöryggi einungis tveimur sætum neðar þegar svör allra voru skoðuð.

Þessi samanburður gefur því til kynna að fimm mikilvægustu atriði fyrir áframhaldandi búsetu ungs fólks á Vesturlandi (að þeirra sögn), sem tengjast vinnumarkaðsmálum og þjónustu tengdum börnum þeirra, séu ólík því sem kemur fram þegar allir þátttakendur eru skoðaðir. Þetta á sérstaklega við þjónustu tengda börnum þeirra. Rétt er að benda á að þetta eru eingöngu vísbendingar því þegar safnið sem upphaflega var 556 svör var þrengt niður á aldurshópinn 20-40 ára voru eingöngu 157 svör eftir.



Mynd 17: Tíu mikilvægustu þættirnir fyrir áframhaldandi búsetu 2004.

Spurt var: Hver eftirfarandi málaflokka finnst þér skipta miklu eða litlu máli fyrir áframhaldandi búsetu þína í byggðarlaginu. Gögn úr íbúakönnun SSV árið 2004 þar sem fjöldi þátttakenda var 319.

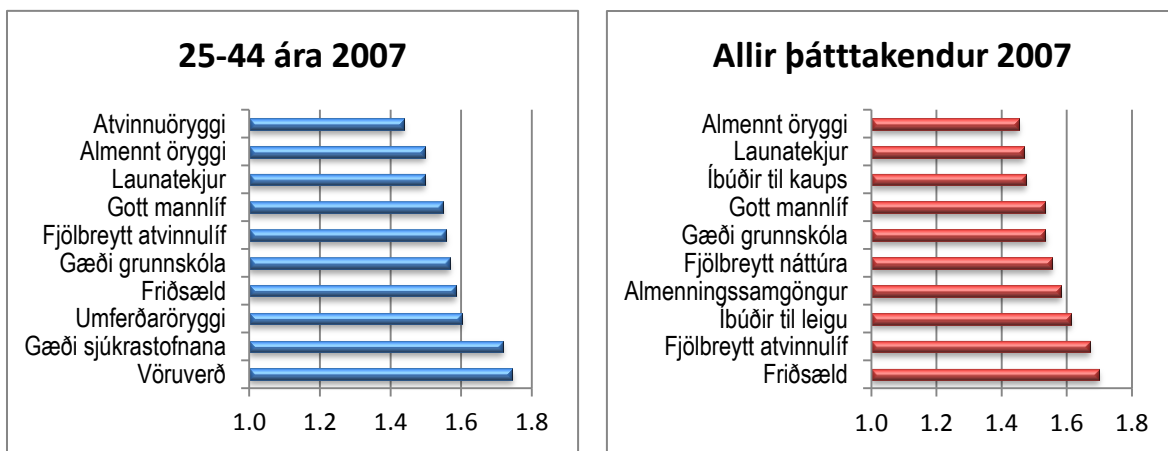
Til samanburðar var litið til sambærilegrar könnunar frá árinu 2004. Sú könnun var þó á margan hátt ólík. Finna mátti sömu spurningu um mikilvægustu þætti fyrir áframhaldandi búsetu en eingöngu 17 þætti í stað 35 sem voru í könnuninni 2010. Þá var fjöldi þátttakenda eingöngu 319 árið 2004. Þrátt fyrir færri svör í heildina árið 2004 voru þau 120 frá fólki á aldrinum 20-40 ára í samanburði við 157 árið 2010.

Af tíu mikilvægustu búsetuskilyrðapáttunum fyrir ungt fólk var atvinnuöryggi í fyrsta sæti eins og árið 2010 (Mynd 17). Þá komu eftirfarandi þættir þar á eftir í röð eftir mikilvægi: Launatekjur, gæði grunnskóla, fjölbreytt atvinnulíf, gæði sjúkrastofnana, gæði leikskóla, vöruverð, tómstundaiðkun, vöru- og þjónustuúrval og vegakerfi. Athygli vekur að listinn er mjög líkur því sem var fyrir árið 2010 og röðin líka. Þjónusta tengd börnum var ofarlega á listanum ásamt vinnumarkaðsmálum.

Þá voru nokkrir þættir á listanum árið 2004 sem fallnir voru út árið 2010. Þetta voru vöruverð, vöru- og þjónustuúrval og vegakerfi. Það kann að vera tengt úrbótum á þessum þáttum sem orðið hafa á þessu tímabili. Samgöngukerfið hefur verið í stöðugri þróun á Vesturlandi eins og annars staðar á landinu og sama má segja um verslun og þjónustu. Samkvæmt Morgunblaðinu 23. október 2004 opnaði Bónus verslun í Stykkishólmi þennan dag og var könnunin gerð fyrir þann tíma. Samkvæmt sama miðli þann 17. október 2002 opnaði Bónus verslun í Borgarnesi þann 19. október.

Að þessu sinni var listi tíu mikilvægustu þáttanna fyrir unga þátttakendur ekkert mjög frábrugðinn listanum fyrir alla þátttakendur, enda voru þeir hlutfallslega fleiri í þessari könnun en árið 2010. Það sem er mest áberandi er að gæði sjúkrastofnana varð mikilvægasti þátturinn en var í fimmta efsta sæti hjá ungu fólki. Gæði grunnskóla tók við fimmta sætinu en var í þriðja sæti hjá unga fólkinu. Vegakerfið var í sjöunda sæti en hafði verið í tíunda sæti hjá unga fólkinu. Þá var gæði leikskóla tekið við tíunda sætinu en hafði verið í því sjötta hjá ungum Vestlendingum.

Erfitt reyndist að taka tillit til skoðanakönnunarinnar frá árinu 2007 þar sem stuðst var við aldursbil í stað fæðingarárs í þeirri könnun og þess vegna hefur ekki verið greint frá henni fyrr í þessari yfirferð. Sambærileg greining er þó látin fljóta með hér fyrir fólk á aldrinum 25-44 ára. Fjöldi þátttakenda í könnuninni í heild var 545 en 173 þegar dregin höfðu verið út svörin frá fyrrnefndum aldurshóp.



Mynd 18: Tíu mikilvægustu þættirnir fyrir áframhaldandi búsetu 2007.

Spurt var: Hver eftirfarandi málaflokkar finnst þér skipta miklu eða litlu máli fyrir áframhaldandi búsetu þína í byggðarlaginu. Gögn úr íbúakönnun SSV árið 2004 þar sem fjöldi þátttakenda var 545.

Athygli vekur að atvinnuöryggi er enn og aftur efst á blaði hjá unga fólkinu. Hins vegar komst atvinnuöryggi ekki á blað yfir tíu mikilvægustu þættina þegar horft var á svör allra íbúanna árið 2007. Gæði grunnskóla var nú í sjötta sæti hjá fólki á aldrinum 25-44 ára og leikskólar komust ekki á blað yfir tíu mikilvægustu þættina. Von er á nýrri könnun árið 2013 og verður athyglisvert að fylgjast með niðurstöðum hennar.

Þessar niðurstöður eru um margt líkar því sem kom fram í inngangi um ástæður brottflutnings ungs fólks annars staðar í heiminum: Atvinnumál og þjónusta við barnafólk. Á grundvelli ofangreindrar greiningar er **atvinnuöryggi** sá þáttur sem sker sig úr og er greinilega mikilvægastur ungu fólki. Þá er athyglisvert að sjá þáttinn tómstundiðju ríma við óskir ungs fólks um möguleika á útivistarmöguleikum, menningu og annarrar afþreyingar (Gilman, 2012).

4 Samantekt

Ungt fólk, 20-40 ára, er mikilvægt hverju samfélagi þar sem það getur af sér nýja íbúa, er gjarnan talið vinnusamasta fólkið og er að byggja upp sín heimili og af þeim sökum almennt talið mjög óheppilegt ef því fækkar. Í þessum hagvísí var farið yfir íbúaþróun ungs fólks á Vesturlandi. Fyrst var skoðuð þróunin fyrir landið allt. Í ljós kom að ungum íbúum fækkaði í öllum landshlutum nema á höfuðborgarsvæðinu og fjölgaði lítið eitt eða stóð í stað í nágrenni þess (Vesturlandi, Suðurnesjum og Suðurlandi) árin 1991-2011. Þegar þessum tölum var breytt í hlutföll (fjöldi ungra/heildarfjölda íbúa) sást að ungu fólk fækkaði í öllum landshlutum. Hins vegar fækkaði hlutfallslega minnst á Vesturlandi í samanburði við aðra landshluta þetta tímabil ef frá eru talin Suðurnes og höfuðborgarsvæðið. Ungu fólk fækkaði almennt á sunnanverðu Vesturlandi frá 1991 fram til ársins 1998, fjölgaði eftir það, sérstaklega frá árinu 2005 en hefur fækkað frá bankahruni. Opnun Hvalfjarðarganganna, Norðuráls og vöxtur háskólanna í Borgarfirði kunna að hafa sett mark sitt á viðsnúninginn sem varð árið 1998. Kröftug aukning í fjölda ungra íbúa á sunnanverðu Vesturlandi í kringum árin 2004 og 2005 verður sjálfsagt útskýrð með aukinni sókn í háskólanám á Íslandi og þar með í Borgarfirði og hratt vaxandi byggingariðnaði sem var sterkur á svæðinu. Minni sókn í viðskiptafræði, hækkandi ferðakostnaður og hrun í byggingariðnaði og annarri mannvirkjagerð stuðlaði að fækkun eftir bankahrunið. Á norðanverðu Vesturlandi hafði ungum íbúum almennt fækkað stöðugt frá 1991 en fjölgaði frá bankahruni. Framleiðslukvótar og hagræðing í sjávarútvegi og landbúnaði útskýra sjálfsagt fækkun ungs fólks á þessu svæði fram að bankahruni en styrking krónunnar og þar með betri afkoma í sjávarútvegi hafa trúlega stuðlað að fjölgun á Snæfellsnesi eftir það, þar sem áframhaldandi fækkun hélt áfram í eina landbúnaðarhéraðinu á norðanverðu Vesturlandi. Þegar horft var til íbúakannana sem gerðar hafa verið á Vesturlandi kom í ljós að atvinnuöryggi, launatekjur og þjónusta við barnafólk, einkum gæði grunn- og leikskóla, skipta mestu máli fyrir áframhaldandi búsetu ungs fólks á Vesturlandi. Á grundvelli ofangreindrar greiningar er atvinnuöryggi sá þáttur sem sker sig úr og er greinilega mikilvægastur ungu fólk á Vesturlandi fyrir áframhaldandi búsetu þar.

5 Viðauki

Töflurnar í kaflanum innihalda alla þætti búsetuskilyrða sem spurt var út í í skoðanakönnunum 2010, 2007 og 2004. Þeim er síðan raðað eftir mikilvægi þar sem það mikilvægasta er efst og stig hvers og eins tilgreint, vinstramegin fyrir unga þátttakendur og hægramegin fyrir þá alla.

Tafla 1: Mikilvægustu þættirnir fyrir áframhaldandi búsetu ungs fólks í byggðarlagi 2010.

Forgangsröðun ungs fólks, 157 svör	Stig	Forgangsröðun allra íbúa, 556 svör	Stig
Atvinnuöryggi	1,35	Gæði heilsugæslu/sjúkrastofnana	1,45
Gæði grunnskóla	1,40	Atvinnuöryggi	1,47
Gæði leikskóla	1,46	Almennt öryggi	1,47
Launatekjur	1,47	Gott mannlíf	1,49
Þjónusta við barnafólk	1,47	Friðsæld	1,53
Gæði heilsugæslu/sjúkrastofnana	1,49	Umferðaröryggi	1,60
Tækifæri til íþróttatómstundaiðkunar	1,57	Launatekjur	1,62
Almennt öryggi	1,58	Nálægð við fjölbreytta náttúru	1,64
Friðsæld	1,61	Vöruverð	1,69
Gott mannlíf	1,61	Fjölbreytni atvinnulífs	1,77
Umferðaröryggi	1,63	Nettengingar	1,79
Fjölbreytni atvinnulífs	1,68	Framfærslukostnaður	1,80
Gæði unglिंगastarfs	1,71	Tækifæri til íþróttatómstundaiðkunar	1,83
Nettengingar	1,71	Þjónusta við aldraða	1,84
Vöruverð	1,72	Gæði grunnskóla	1,85
Nálægð við fjölbreytta náttúru	1,74	Vöruúrval/þjónustuveal	1,87
Framfærslukostnaður	1,80	Greið bílaumferð	1,88
Farsímasamband	1,94	Farsímasamband	1,91
Vöruúrval/þjónustuveal	1,96	Vegakerfi	1,94
Gæði framhaldsskóla	2,01	Þjónusta við barnafólk	1,94
Greið bílaumferð	2,04	Gæði unglिंगastarfs	1,95
Aðstoð við fólk í fjárhagsvanda	2,06	Gæði framhaldsskóla	1,98
Vegakerfi	2,11	Menningarlíf	2,03
Menningarlíf	2,12	Þjónusta við fatlaða	2,05
Tækifæri til afþreyingar	2,13	Gæði leikskóla	2,07
Þjónusta við aldraða	2,13	Tækifæri til afþreyingar	2,10
Þjónusta við fatlaða	2,19	Aðstoð við fólk í fjárhagsvanda	2,13
Möguleikar á eigin atvinnurekstri	2,21	Þjónusta við atvinnulausa	2,19
Þjónusta við atvinnulausa	2,29	Almenningssamgöngur	2,27
Námsmöguleikar á framhaldsskólastigi	2,30	Námsmöguleikar á framhaldsskólastigi	2,34
Almenningssamgöngur	2,41	Möguleikar á eigin atvinnurekstri	2,36
Þjónusta við fólk af erlendum uppruna	2,62	Þjónusta við fólk af erlendum uppruna	2,55
Framboð á húsnæði til leigu	2,65	Framboð á íbúðarhúsnæði til kaups	2,65
Námsmöguleikar á háskólastigi	2,65	Námsmöguleikar á háskólastigi	2,66
Framboð á íbúðarhúsnæði til kaups	2,67	Framboð á húsnæði til leigu	2,70

Stigin hlupu frá einu upp í fimm. Þátturinn tók gildið einn ef svarandi merkti við að hann væri mjög mikilvægur fyrir áframhaldandi búsetu í byggðarlagi hans, tveir ef frekar miklu, þrír ef hvorki/né, fjórir ef frekar litlu og fimm ef mjög miklu. Ef tölugildi þáttar er nálægt einum eru flestir sammála um að hann skipti mjög miklu máli fyrir áframhaldandi búsetu en ef hann er nærri því fimm eru flestir á því að hann skiptu mjög litlu máli.

Tafla 2: Mikilvægustu þættirnir fyrir áframhaldandi búsetu ungs fólks í byggðarlagi 2007.

Forgangsröðun fólks á aldrinum 25-44 ára, 173 svör	Stig	Forgangsröðun allra íbúa, 545 svör	Stig
Atvinnuöryggi	1,44	Almennt öryggi	1,45
Launatekjur	1,50	Launatekjur	1,47
Almennt öryggi	1,50	Framboð á íbúðum til kaups	1,47
Gott mannlíf	1,55	Gott mannlíf	1,53
Fjölbreytt atvinnulíf	1,55	Gæði grunnskóla	1,53
Gæði grunnskóla	1,57	Nálægð við fjölbreytta náttúru	1,55
Friðsæld	1,58	Almenningssamgöngur	1,58
Umferðaröryggi	1,60	Framboð á íbúðum til leigu	1,61
Gæði sjúkrastofnana	1,72	Fjölbreytt atvinnulíf	1,67
Vöruverð	1,74	Friðsæld	1,70
Gæði framhaldsskóla	1,75	Námsmöguleikar á framhaldsskólastigi	1,74
Gæði leikskóla	1,76	Vöru- og þjónustuúrval	1,81
Greið umferð	1,77	Umferðaröryggi	1,81
Nálægð við fjölbreytta náttúru	1,78	Vegakerfi	1,82
Framfærslukostnaður	1,79	Nettengingar	1,83
Vöru- og þjónustuúrval	1,83	Greið umferð	1,86
Tómstundaiðkun	1,94	Atvinnuöryggi	1,93
Vegakerfi	1,96	Gæði sjúkrastofnana	1,95
Nettengingar	1,98	Gæði leikskóla	1,98
Menningarlíf	2,04	Gæði framhaldsskóla	2,03
Tækifæri til afþreyingar	2,12	Vöruverð	2,05
Farsímasamband	2,18	Tómstundaiðkun	2,11
Möguleikar á eigin atvinnurekstri	2,24	Framfærslukostnaður	2,34
Námsmöguleikar á framhaldsskólastigi	2,31	Námsmöguleikar á háskólastigi	2,38
Almenningssamgöngur	2,45	Menningarlíf	2,40
Námsmöguleikar á háskólastigi	2,56	Möguleikar á eigin atvinnurekstri	2,57
Framboð á íbúðum til kaups	2,64	Tækifæri til afþreyingar	2,65
Framboð á íbúðum til leigu	3,00	Farsímasamband	2,86

Tafla 3: Mikilvægustu þættirnir fyrir áframhaldandi búsetu ungs fólks í byggðarlagi 2004.

Forgangsröðun ungs fólks,	Stig	Forgangsröðun allra íbúa,	Stig
---------------------------	------	---------------------------	------

120 svör		319 svör	
Atvinnuöryggi	1,27	Gæði sjúkrastofnana	1,49
Launatekjur	1,33	Atvinnuöryggi	1,53
Gæði grunnskóla	1,38	Launatekjur	1,64
Fjölbreytt atvinnulíf	1,49	fjölbreytt atvinnulíf	1,73
Gæði sjúkrastofnana	1,50	Gæði grunnskóla	1,77
Gæði leikskóla	1,51	Vöruverð	1,78
Vöruverð	1,63	Vegakerfi	1,79
Tómstundaiðkun	1,78	Vöruúrval/þjónustuvál	1,83
Vöruúrval/þjónustuvál	1,92	Tómstundaiðkun	2,00
Vegakerfi	1,93	Gæði leikskóla	2,00
Nettengingar	2,00	Framfærslukostnaður	2,09
Tækifæri til afþreyingar	2,07	Nettengingar	2,19
Námsmöguleikar á framhaldsskólastigi	2,19	Tækifæri til afþreyingar	2,23
Framfærslukostnaður	2,22	Námsmöguleikar á framhaldsskólastigi	2,38
Framboð á íbúðarhúsnæði til kaups	2,48	Almenningssamgöngur	2,40
Almenningssamgöngur	2,49	Framboð á íbúðarhúsnæði til kaups	2,74
Námsmöguleikar á háskólastigi	2,73	Námsmöguleikar á háskólastigi	2,82
Framboð á húsnæði til leigu	3,08	Framboð á húsnæði til leigu	3,09

Heimildaskrá

- Gilman, A. (2012). Changing youth migration patterns: So long new york, hello... Portland? Sótt 23.10.2012, Slóð: <http://www.freakonomics.com/2011/11/03/changing-youth-migration-patterns-so-long-new-york-hello-portland/>
- Greenwood, M. J., & Hunt, G. L. (2003). The early history of migration research. *International Regional Science Review*, 26(1), 3-37. doi: 10.1177/0160017602238983
- Guðmundur Jónsson & Magnús S. Magnússon (1997). *Hagskinna*. Reykjavík: Hagstofa Íslands.
- Hagstofa Íslands (2012). Mannfjöldi eftir kyni, aldri og sveitarfélögum 1998-2012 - Sveitarfélagaskipan 1. janúar 2012 Sótt 18.10.2012, Slóð: <http://hagstofan.is/Hagtolar/Mannfjoldi/Sveitarfelog>
- Mills, B., & Hazarika, G. (2001). The migration of young adults from non-metropolitan counties. *American Journal of Agricultural Economics*, 83(2), 329.
- Talnaefni. (2012). Sótt 12.11.2012, Slóð: <http://hagstofa.is/>
- Útvegur. (1991-1997). Reykjavík: Fiskifélag Íslands.
- Vífill Karlsson (2003). Hörpudisksiðnaður í Stykkishólmi: Staðbundin efnahagsleg áhrif af hugsanlegri stöðvun veiða og vinnslu. Borgarnes: Atvinnuráðgjöf Vesturlands.
- Vífill Karlsson (2009). Kreppan á Vesturlandi: Áhrif 10% samdráttar á atvinnustig á Vesturlandi, brotið upp eftir sveitarfélögum *Skýrsla SSV* (s. 1-47). Borgarnes: Samtök sveitarfélaga á Vesturlandi.
- Vífill Karlsson (2010). Áhrif hagsveiflna á atvinnustig afskekkttra landsvæða á Íslandi. In T. Bjarnason & K. Stefánsson (Eds.), *Fjallabyggð fyrir Héðinsfjarðargöng* (s. 106-115). Akureyri: Háskólinn á Akureyri.