

ISSN 1670-5556

Vífill Karlsson og Einar Þorvaldur Eyjólfsson

Hagvísir Vesturlands

Brottlutningur á Vesturlandi

Skýrsla nr. 2 2011

Samtök sveitarfélaga á Vesturlandi

Höfundar Vífill Karlsson og Einar Þorvaldur Eyjólfsson

Höfundarréttur © 2011 Vífill Karlsson, Einar Þorvaldur Eyjólfsson og Samtök sveitarfélaga á Vesturlandi.

Efnisyfirlit

Myndaskrá.....	2
Töfluskrá.....	2
1 Inngangur.....	3
2 Gögn og aðferð.....	8
3 Brottflytingar frá Vesturlandi.....	11
4 Niðurstöður.....	15
5 Samantekt.....	18
6 Viðauki.....	19
Heimildaskrá.....	22

Myndaskrá

Mynd 1: Flutningsjöfnuður á Vesturlandi: Meðaltal 1987-2010.....	4
Mynd 2: Flutningsjöfnuður Vesturlands gagnvart öðrum landshlutum: Meðaltal 2006-2010.....	5
Mynd 3: Flutningsjöfnuður höfuðborgarsvæðisins gagnvart Suðurnesjum, Vesturlandi og Suðurlandi.	6
Mynd 4: Flutningsjöfnuður höfuðborgarsvæðisins gagnvart Vestfjörðum, Norðurlandi vestra, Norðurlandi eystra og Austurlandi.....	7
Mynd 5: Finnst þér líklegt eða ólíklegt að þú eigir eftir að flytja búferlum frá Vesturlandi á næstu tveimur.....	10
Mynd 6: Fjöldi brottfluttra á Akranesi, Hvalfjarðarsveit og Borgarbyggð sem hlutfall af íbúafjölda árin 1986-2010.....	11
Mynd 7: Fjöldi brottfluttra í Grundarfjarðarbæ, Stykkishólmsbæ, Snæfellsbæ og Dalabyggð sem hlutfall af íbúafjölda árin 1986-2010.....	12
Mynd 8: Fjöldi brottfluttra á Vesturlandi, í Skorradalshreppi, Eyja-og Miklaholtshreppi og Helgafellssveit sem hlutfall af íbúafjölda árin 1986-2010.....	13

Töfluskrá

Tafla 1: Yfirlit úrtaks og þýðis 2007.....	8
Tafla 2: Yfirlit úrtaks og þýðis 2010.....	9
Tafla 3: Brottfluttir sveitarfélaga á Vesturlandi árin 1998-2008 sem hlutfall af heildarbrottflytingi hvers sveitarfélags (1998-2008).....	13
Tafla 4: Brottfluttir á Vesturlandi fyrir hrun (2005-2008).....	14
Tafla 5: Brottfluttir á Vesturlandi eftir hrun (2009-2010).....	14
Tafla 6: Þættir sem helst hafa áhrif á brottflytning fólks af Vesturlandi á árunum 2007 og 2010.....	15
Tafla 7: Listi yfir búsetuþætti úr könnunum árin 2007 og 2010.....	19
Tafla 8: Brottfluttir á Vesturlandi eftir hrun (1998-2010).....	20
Tafla 9: Brottfluttir fyrir hrun (1998-2008).....	20
Tafla 10: Brottfluttir á Vesturlandi fyrir hrun (2005-2008).....	21
Tafla 11: Brottfluttir á Vesturlandi eftir hrun (2009-2010).....	21

Ágrip

Í þessum hagræsi verður spurt hvaða þættir séu líklegir til að fá íbúa til að floga brottflutning frá Vesturlandi. Ráðamenn þjóðarinnar hafa haft áhyggjur af stöðugum straumi fólks frá landsbyggð til höfuðborgar. Ýmislegt hefur verið unnið á vegum opinberra aðila til að sporna gegn þróuninni en árangurinn hefur þó ekki alltaf verið augljós. Vísbendingar eru fyrir því að ákvörðun um brottflutning sé tvíþætt: þ.e. ákvörðun um flutning og síðan hvert skuli flutt. Ákveðið var að einbeita sér að annarri ákvörðuninni og kanna að þessu sinni hvaða þættir séu líklegir til að ýta við íbúum varðandi brottflutning frá heimhögnum. Byggt er á skoðanakönnun sem gerð var á Vesturlandi árin 2007 og 2010. Úrtakið (1400 í hvort skipti) var nægjanlega stórt til að brjóta upp Vesturland í fjögur mismunandi svæði. Svarhlutfallið var 36% árið 2007 og 38% árið 2010. Könnunin leiðir í ljós að klassískir þættir tengdir vinnumarkaði eins og atvinnuleysi og laun hafa mikið að segja um hvort fólk hugsi sér til hreyfings frá Vesturlandi. Fleiri þættir koma einnig við sögu.

Lýkilorð: Brottlutur, svæðahagfræði, búsetuskilyrði, Vesturland.

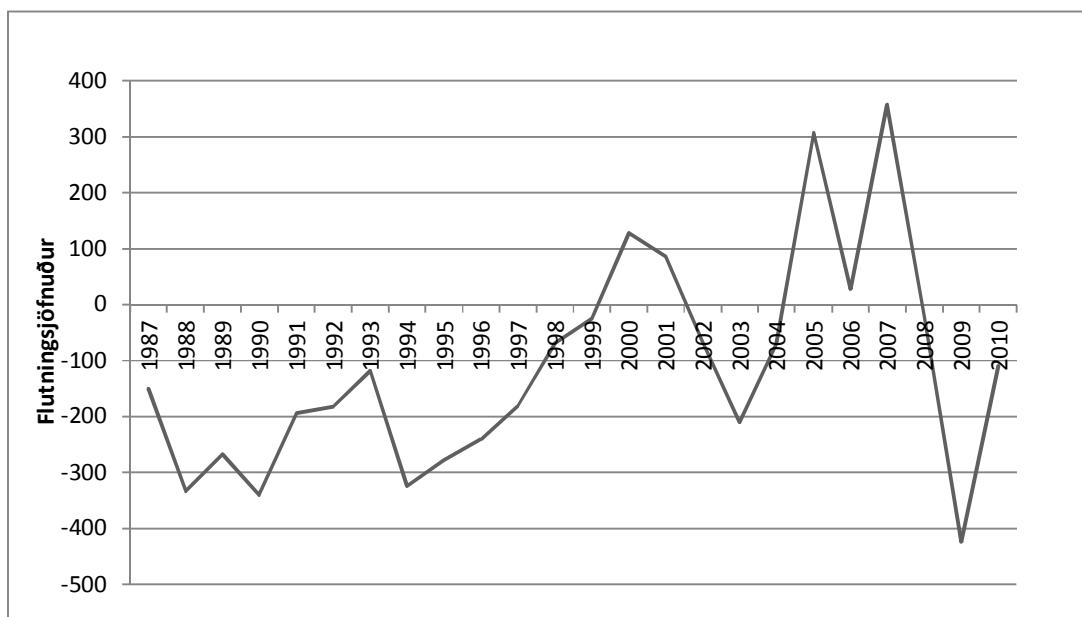
1 Inngangur

Oft hefur verið litið svo á að það að flytja búferlum sé ein ákvörðun og hafa rannsóknir á búferlaflutningum þar af leiðandi tekið mið af því t.d. með að skoða einungis fjölda aðfluttra umfram brottflutta. Launamunur á milli svæða er gjarnan talinn sem ein aðal orsök og í seinni tíð hafa ýmis staðbundin gæði einnig verið þar á meðal. Hinsvegar hefur það hvarflað að höfundum og fleirum (Graves, 1980; Greenwood, 1975, s. 400) að brottflutningar séu tvær aðskildar ákvarðanir: fyrst hvort skal flutt og síðan hvert. Ef svo er, eru það sennilega ekki sömu þættirnir sem hafa áhrif á ákvarðanirnar - þ.e. að atvinnuleysi geti ýtt fólki burt og há laun laðað það að. Í ímyndar-skýrslu SSV og framhaldsrannsóknum hennar fengum við vísbendingar fyrir því hvaða þættir gætu laðað íbúa að Vesturlandi en hér verður leitast eftir að finna þætti sem ýta fólki burt frá Vesturlandi.

Hér verður spurt hvað þeir sem sögðust líklegir til að flytja frá Vesturlandi á næstu tveimur eru óánægðastir með í sinni heimabyggð.

Víða á Vesturlandi hafa heimamenn viljað sjá færri íbúa þess flytja brott. Hins vegar eru brottflutningar ekki eins neikvæðir fyrir þá íbúa sem eftir eru ef nýjir koma í staðinn.

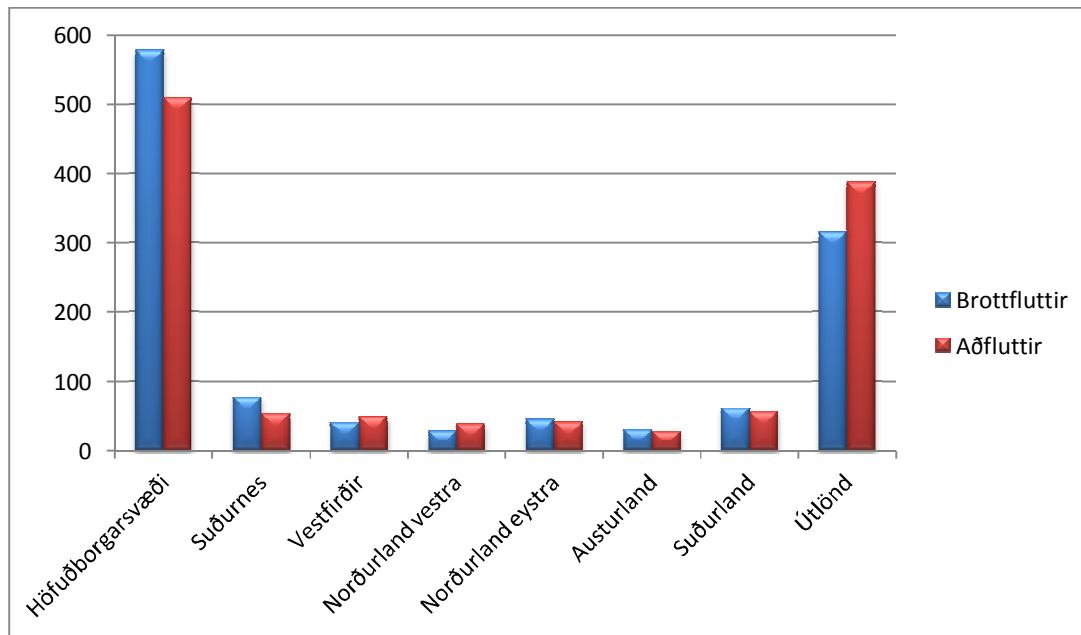
Þegar flutningsjöfnuður¹ er skoðaður á Vesturlandi frá árinu 1987 til ársins 2010 kemur í ljós að íbúum landshlutans fækkar á hverju ári allt til aldarmótaársins 2000. Það ár flytjast fleiri á Vesturland en frá því. Árið 2003 verður jöfnuðurinn svo aftur neikvæður til ársins 2005 en þá verður talsverður viðsnúningur og talsvert fleiri flytjast á Vesturland en frá því. Þegar bankahrunið verður árið 2008 fer fólk af streyma af Vesturlandi og fjöldi brottfluttra verður meiri en aðfluttra alveg til ársins 2010 - heldur minna 2010 en 2009.



Mynd 1: Flutningsjöfnuður á Vesturlandi: Meðaltal 1987-2010.
Byggt á gögnum Hagstofu Íslands.

Ef við skoðum flutningsjöfnuð Vesturlands brotinn upp eftir landshlutum kemur í ljós að flestir flytja til höfuðborgarsvæðisins ef stuðst er við 5 ára meðaltal (2006-2010) en að sama skapi voru aðfluttir á Vesturlandi flestir af höfuðborgarsvæðinu. Flutningsjöfnuður Vesturlands gagnvart höfuðborgarsvæðinu er neikvæður í kringum 70 íbúa.

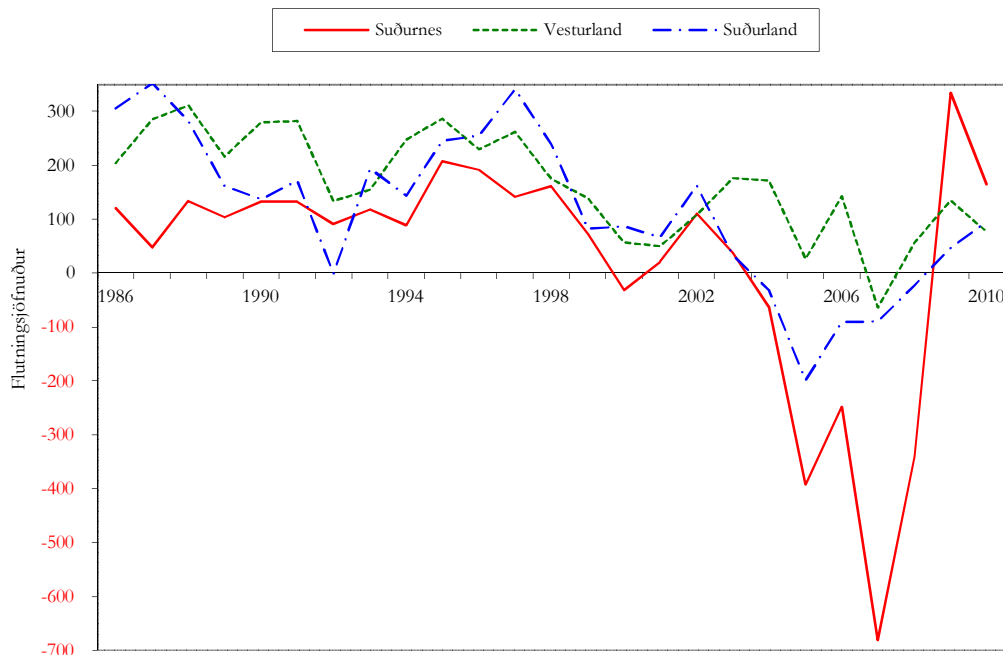
¹ Flutningsjöfnuður er hreinn fjöldi íbúa sem flytja milli tveggja svæða. Flutningsjöfnuður höfuðborgarsvæðisins gagnvart Vesturlandi er því fjöldi þeirra sem flytja til höfuðborgarsvæðisins af Vesturlandi að frádrögnum þeim sem flytja frá höfuðborgarsvæðinu til Vesturlands.



Mynd 2: Flutningsjöfnuður Vesturlands gagnvart öðrum landshlutum: Meðaltal 2006-2010.
Byggt á gögnum Hagstofu Íslands.

Á árunum 2006-2010 er flutningsjöfnuður hagstæður á Vesturlandi eingöngu gagnvart Vestfjörðum, Norðurlandi vestra og útlöndum. Hlutfallslega munar mest um jöfnuðinn gagnvart Norðurlandi vestra (36%), þá útlöndum (23%) og síðan Vestfjörðum (22%). Flutningsjöfnuðurinn er hlutfallslega óhagstæðastur gagnvart Suðurnesjum (31%), síðan höfuðborgarsvæðinu (12%), Norðurlandi eystra (9%), Austurlandi (9%) og síst gagnvart Suðurlandi (8%).

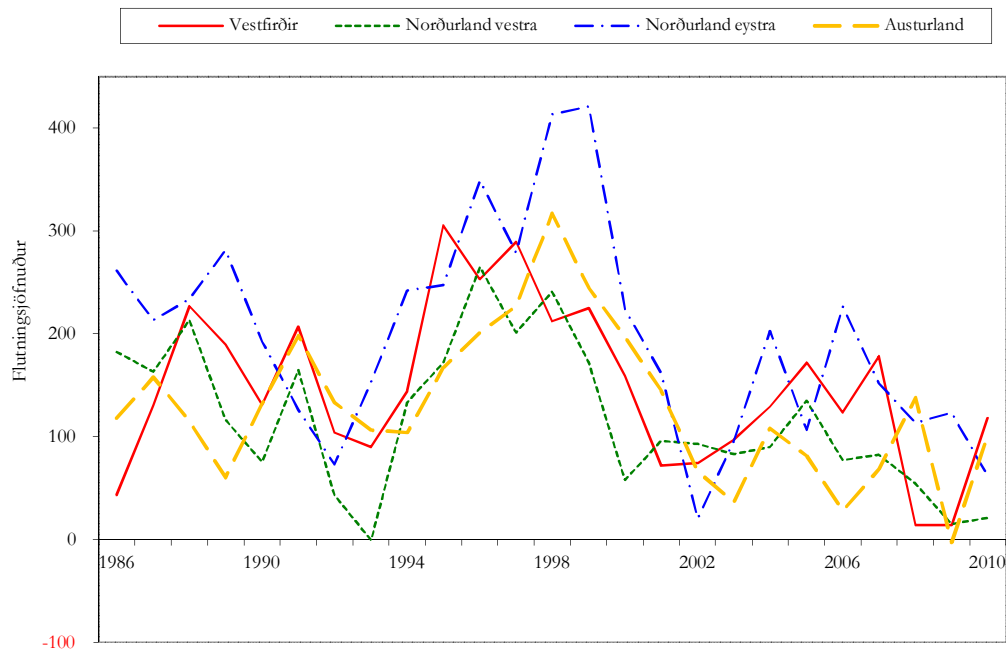
Þetta er í nokkru samræmi við þá goggunarröð sem hefur verið augljós í íbúapróun þessara svæða frá upphafi níunda áratugarins (Vífill Karlsson, í vinnslu), þar sem þróunin hefur verið óhagstæðust á Vestfjörðum, þá Norðurlandi vestra og síst á Austurlandi. Á Vesturlandi hefur hún verið heppilegri en á þessum svæðum en mun síðri en á Suðurlandi, Suðurnesjum og höfuðborgarsvæðinu.



Mynd 3: Flutningsjöfnuður höfuðborgarsvæðisins gagnvart Suðurnesjum, Vesturlandi og Suðurlandi. Byggt á gögnum Hagstofu Íslands.

Augljóst er á flutningsjöfnuði höfuðborgarsvæðisins og nágrennasvæðanna að straumurinn var óhagstæður síðustu 4-5 árin fyrir hrun – þ.e. fleiri fluttu frá höfuðborgarsvæðinu til nágrennasvæðanna hvers um sig heldur en frá sömu svæðum til höfuðborgarsvæðisins. Eftir hrunið snérist þróunin snögglega við og var aftur orðin höfuðborgarsvæðinu í hag. Gagnvart Suðurnesjum var sveiflan mest, fer úr að vera neikvæð (Suðurnesjum í hag) um tæpa 700 íbúa árið 2007, í að vera jákvæð (Suðurnesjum í óhag) um 335 íbúa árið 2009. Þá var sveiflan mildari gagnvart Suðurlandi þar sem flutningsjöfnuðurinn varð neikvæðastur um 200 íbúa árið 2005 en var jákvæður um 135 íbúa árið 2009. Á Vesturlandi var hún mildust, var einu sinni Vesturlandi í hag, þ.e. árið 2007.

Um ástæður má eflaust deila en telja má líklegast að hærri ferðakostnaður og gjörbreyttar aðstæður á fasteigna- og vinnumarkaði hafi ráðið þar mestu um (Vífill Karlsson, 2011). Hærri ferðakostnaður gerir akstur á milli heimilis og vinnustaðar ófýsilegri, atvinnuleysi ýtir við fólki sem hefur verið herra á Suðurnesjum en höfuðborgarsvæðinu. Þá lækkaði fasteigna-verð um land allt og kann það að hafa skapað kauptækifæri fyrir ákveðinn hóp fólks sem flutti úr höfuðborginni til Suðurlands, Suðurnesja og Vesturlands fyrir hrun en hélt vinnu sinni áfram á höfuðborgarsvæðinu.



Mynd 4: Flutningsjöfnuður höfuðborgarsvæðisins gagnvart Vestfirðum, Norðurlandi vestra, Norðurlandi eystra og Austurlandi.

Byggt á gögnum Hagstofu Íslands.

Þegar horft er til fjarlægari landsvæða (Vestfjarða, Norðurlands vestra, Norðurlands eystra og Austurlands) er augljóst að höfuðborgarsvæðið hefur nánast alltaf haft jákvæðan flutningsjöfnuð gagnvart þeim. Hitt er líka augljóst að jafnara varð með þeim á síðastliðnu þensluskeiði heldur en árin fram að því (frá árinu 1986). Viðbrögðin eftir hrun eru misvísandi, virðist verða öllum þessum svæðum í hag en versnar á Austurlandi og Vestfirðum árið 2010. Búast mátti við að þessi svæði myndu vinna á að þessu leyti eftir hrun þar sem atvinnuleysi var meira á höfuðborgarsvæðinu heldur en á þessum svæðum einkum meðal ófaglærðra. Í hruninu fóru margir útlendingar til síns heima og hafði þar áhrif veiking krónunnar sem einnig bætti hag útflutningsgreina eins og sjávarútvegsins og þar með atvinnumöguleika ófaglærðra við sjávarsíðuna.

Við freistumst því til að spyrja hvað það er sem ýtir fólki frá Vesturlandi og byggjum á víðtækri spurningakönnun sem framkvæmd var árið 2007 og aftur 2010. Með því gefst okkur kostur á að skoða hvort hrunið hafi haft áhrif á ákvörðunina um brottflytingu. Að einhverju leyti hefur þessu verið svarað í skýrslu SSV (Finnbjörn Ólafsson og fleiri, 2011), en á henni og þessari greiningu er aðferðafræðilegur munur. Hann felst í því að í fyrri greiningunni voru íbúarnir hvattir til að segja hvaða búsetuskilyrði þeir væru óánægðastir með og hvaða þættir

skiptu mestu máli fyrir áframhaldandi búsetu þeirra á svæðinu. Að þessu sinni verður hins vegar kannað hvaða búsetuskilyrði þeir eru óánægðastir með sem segjast vera að flytja frá Vesturlandi. Á þessu er stigsmunur, í fyrra tilvikinu er spurt beint út í hvað heldur í viðkomandi og í seinna tilvikinu er reynt að grennslast fyrir um hvað ýtir fólki burtu. Annar munur er á greiningunum: Í þeirri fyrri er byggt á skoðunum svarenda en í seinni greiningunni er byggt á viðbrögðum svarenda².

2 Gögn og aðferð

Gagna var aflað í póstkönnunum sem voru framkvæmdar á meðal íbúa á Vesturlandi árin 2007 og 2010. Vesturlandi var skipt upp í fjögur svæði: 1) Akranes og Hvalfjörður, 2) Borgarfjörður 3) Snæfellsnes og 4) Dalir. Akranes og Hvalfjarðarsveit mynduðu eitt svæði, Borgarbyggð og Skorradalshreppur annað svæði. Snæfellsnes samanstóð af Eyja- og Miklaholtshreppi, Snæfellsbæ, Grundarfjarðarbæ, Helgafellssveit og Stykkishólmsbæ. Sveitarfélagið Dalabyggð myndaði Dali (Tafla 1).

Tafla 1: Yfirlit úrtaks og þýðis 2007.

Svæði	Sveitarfélög	Mannfjöldi 1. des 2007	18 ára +	Úrtak	Svör	Svarhlutfall
Akranes og Hvalfjörður	Akranes og Hvalfjarðarsveit	7.028	5.085	420	142	33,8%
Borgarfjörður	Borgarbyggð og Skorradalshreppur	3.802	2.748	400	143	35,8%
Snæfellsnes	Eyja- og Miklaholtshreppur, Snæfellsbær, Grundarfjarðarbær, Helgafellssveit og Stykkishólmsbær	3.912	2.891	400	131	32,8%
Dalir	Dalabyggð	710	538	275	90	32,7%
Óskilgreint					37	
Vesturland		15.452	11.262	1495	543	36,3%

Í þessari rannsókn verður ekki stuðst við þessa uppskiptingu heldur verður Vesturland allt skoðað sem ein heild. Tilviljunarkennt úrtak var tekið úr þjóðskrá. Úrtakið var á meðal allra

² Þarna er átt við það að í fyrri greiningunni gáfu viðmælendur upp nákvæmlega hvað skipti þá mestu máli varðandi áframhaldandi búsetu en í seinni greiningunni er byggt á þeim sem eru svo óánægðir að þeir eru farnir að huga að brottflutningi. Í fyrri greiningunni var því byggt á því sem svarendur halda að skipti þá mestu máli á meðan seinni greiningin nær betur til þeirra þátta sem raunverulega valda brottflutningi. Margar rannsóknir benda til að fólk geri sér ekki alltaf vel grein fyrir því hvað á endanum veldur því að það velur að flytja. Þess vegna gæti þessi rannsókn gefið verðmætar upplýsingar um það.

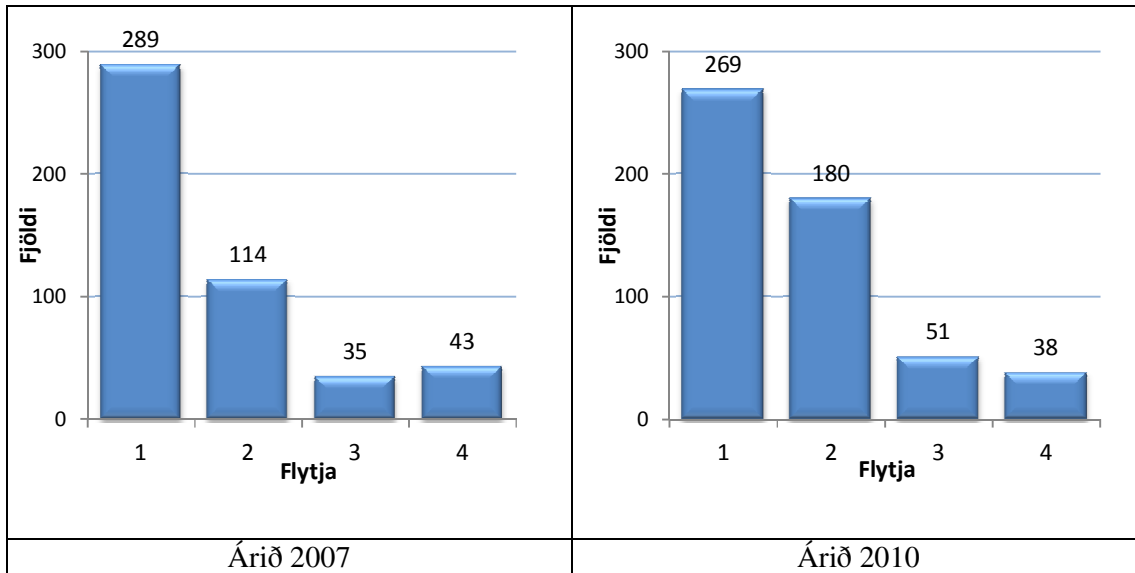
íbúa sem náð höfðu 18 ára aldri. Reynt var að hafa úrtakið nægjanlega stórt til að svörunin endurspegladi viðhorf íbúanna á viðkomandi svæðum með nokkuð áreiðanlegum hætti (Tafla 1).

Endanlegt svarhlutfall var í kringum 38% (Tafla 1). Vægi svara var í nokkru samræmi við vægi úrtaks, nema helst í Borgarfirði þar sem það var heldur hærra og í Dölum heldur lægra. Skipting svarenda eftir kyni, uppruna og aldri hefði getað endurspeglad betur hina raunverulegu dreifingu á viðkomandi svæðum á Vesturlandi. Það verður að hafa í huga við túlkun svara. Þrátt fyrir þennan galla má segja að svörin endurspegli viðhorf á viðkomandi svæðum með viðunandi hætti.

Tafla 2: Yfirlit úrtaks og þýðis 2010

Svæði	Sveitarfélög	Mannfjöldi 1. des 2010	18 ára +	Úrtak	Svör	Svarhlutfall
Akranes og Hvalfjörður	Akranes og Hvalfjarðarsveit	7.212	5.212	420	162	38,6%
Borgarfjörður	Borgarbyggð og Skorradalshreppur	3.575	2.646	400	167	41,8%
Snæfellsnes	Eyja- og Miklaholtshreppur, Snæfellsbær, Grundarfjarðarbær, Helgafellssveit og Stykkishólmsbær	3.919	2.94	400	137	34,3%
Dalir	Dalabyggð	698	524	275	77	32,6%
Óskilgreint					13	
Vesturland		15.404	11.322	1435	556	37,6%

Könnunin árið 2010 var framkvæmd með sambærilegum hætti og svörun og dreifing hennar var nokkuð áþekkt (Tafla 1). Í könnunum voru svarendur beðnir um að taka afstöðu til ýmissa hluta og svara nokkrum spurningum, m.a. hvort líklegt væri að þeir flyttu búferlum í náinni framtíð og hvaða þættir hefðu mest áhrif á áframhaldandi búsetu þeirra í sveitarfélaginu.



Mynd 5: Finnst þér líklegt eða ólíklegt að þú eigir eftir að flytja búferlum frá Vesturlandi á næstu tveimur árum?

Svörin árin 2007 og 2010: Mjög ólíklegt (1), frekar ólíklegt (2), frekar líklegt (3) og mjög ólíklegt (4).

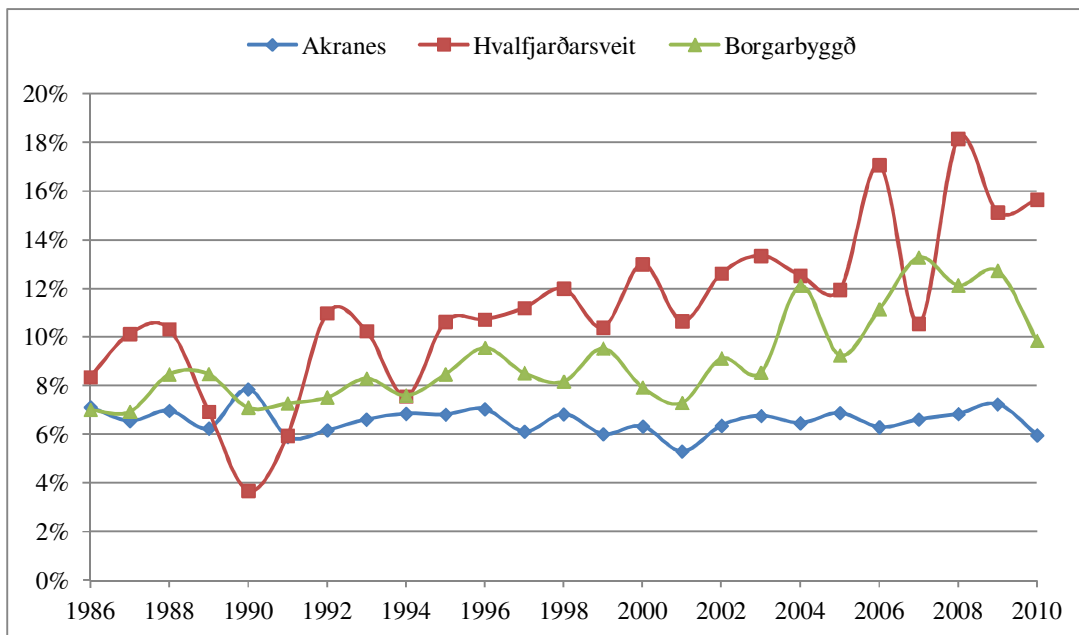
Svar við eftirfarandi spurningu gaf okkur færi á að finna út hverjir væru á förum: Finnst þér líklegt eða ólíklegt að þú eigir eftir að flytja búferlum frá Vesturlandi á næstu tveimur árum? Svörin gátu verið: Mjög ólíklegt, frekar ólíklegt, frekar líklegt eða mjög líklegt. Á grundvelli þessa var útbúin talnaröð sem stóð fyrir líkunum á brottflytningi svarenda: gildið 1 þegar svarið var mjög ólíklegt, 2 fyrir frekar ólíklegt, 3 fyrir frekar líklegt og 4 fyrir mjög líklegt – þ.e. þeim mun hærra sem talan var þeim mun líklegri var viðmælandi til að vera á förum frá Vesturlandi innan tveggja ára. Rúmlega 500 svör bárust í báðum könnunum (Tafla 1 og Tafla 2). Dreifing svaranna var misjöfn á milli árunna 2007 og 2010 (Mynd 5) en lang flestir svöruðu því til að ólíklegt væri að þeir muni flytja frá Vesturlandi á næstunni.

Þessi svör voru síðan borin saman við svör við ánægju eða óánægju með ýmis búsetuskyrði (sjá lista yfir þær í viðauka). Um var að ræða 28 mismunandi þætti í báðum könnunum. Með samanburðinum er kannað hvaða búsetuþættir þeir eru óánægðastir með sem hyggjast flytja. Samanburðurinn gaf til kynna hvort ónægja með stöku þætti hefði áhrif á líkurnar á brottflytningi. Frekari upplýsingar um aðferð og gögn má finna í sérstakri rannsóknarskýrslu um sama efni (Vífill Karlsson, Í vinnslu).

Áður en við kynnum niðurstöðurnar er áhugavert að skoða tölur Hagstofu Íslands yfir fjölda brottfluttra frá sveitarfélögum á Vesturlandi.

3 Brottlutningar frá Vesturlandi

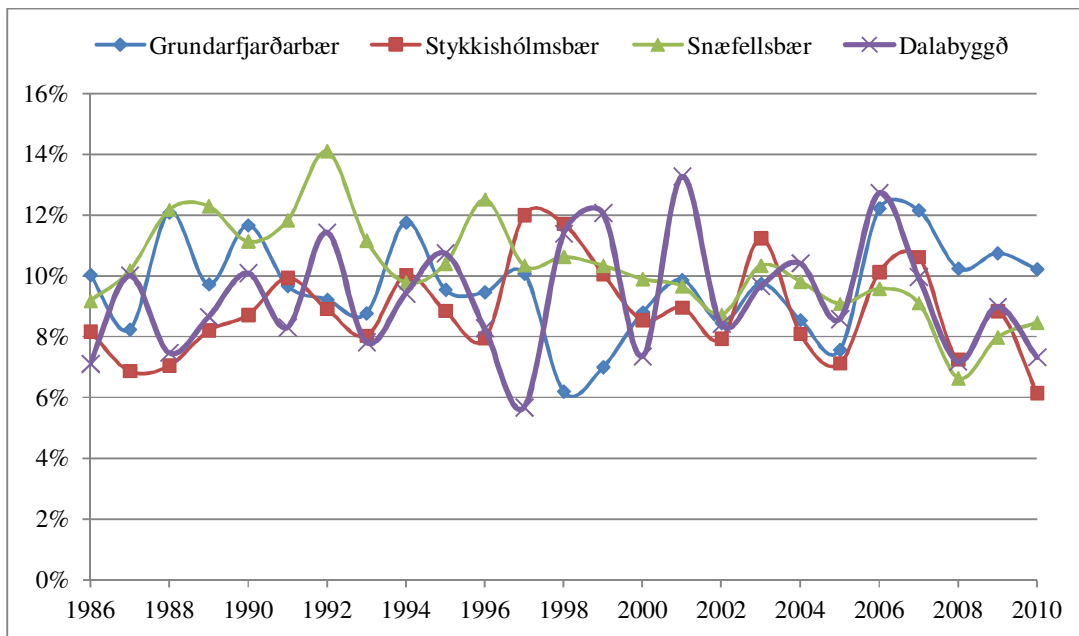
Það er athyglisvert að skoða þróun á fjölda brottfluttra sem hlutfall af íbúafjölda eftir sveitafélögum á Vesturlandi frá árinu 1986. Það fyrsta sem vekur athygli er stöðug aukning brottfluttra frá Hvalfjarðarsveit. Í upphafi tímabilsins eru sveitarfélögin þrjú á svipuðu reki, brottfluttir eru á milli 7-8% af íbúafjöda. Uppúr 1990 fara Hvalfjarðarsveit og Borgarbyggð fram úr Akranesi og skilja sig frá allt tímabilið, einkum Hvalfjarðarsveit en Borgarbyggð virðist fyrst skilja sig verulega frá í kringum árið 2003.



Mynd 6: Fjöldi brottfluttra á Akranesi, Hvalfjarðarsveit og Borgarbyggð sem hlutfall af íbúafjölda árin 1986-2010

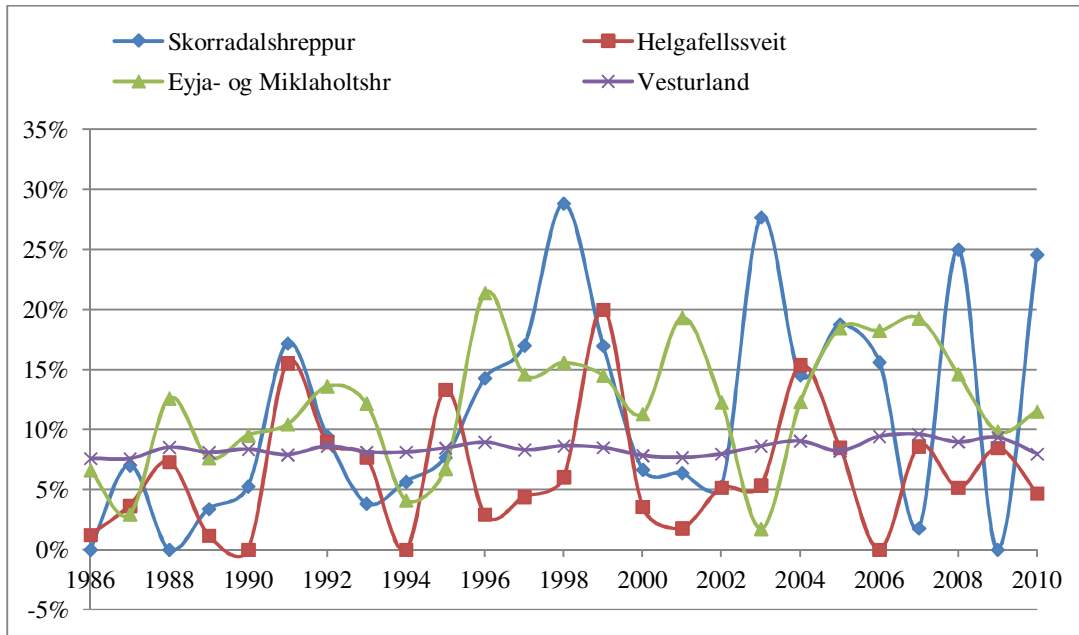
Byggt á gögnum Hagstofu Íslands.

Þegar horft er til stærri sveitarfélaga norðar á Vesturlandi virðist mynstrið vera nokkuð svipað alls staðar. Við nánari aðgæslu sést að í Snæfellsbæ dregur úr brottflutningi nánast allt tímabilið frá upphafi 10. áratugarins.



Mynd 7: Fjöldi brottfluttra í Grundarfjarðarbær, Stykkishólmur, Snæfellsbær og Dalabyggð sem hlutfall af íbúafjölda árin 1986-2010
Byggt á gögnum Hagstofu Íslands.

Sama þróun er í Stykkishólmi frá árinu 1997. Við hrun hörpuskeljarstofnsins árið 2002 má sjá aukningu meðal brottfluttra á milli áronna 2002 og 2003 sem dregur verulega úr árin 2004 og 2005. Brottlutningur eykst aftur árin 2006 og 2007 en verður svo minni næstu ár á eftir. Þessi aukning kann að vera í tengslum við mikinn hagvöxt á landinu öllu og uppkaup utan- aðkomandi á íbúðum í Stykkishólmi (Vífill Karlsson, 2009, s. 39). Í Grundarfirði fer brottfluttum heldur fækkandi á fyrri helming tímabilsins en fer síðan fjölgandi eftir það. Athygli vekur að það dregur úr brottflutningi árin 2003 og 2004, en árið 2004 hóf nýr framhaldsskóli starfsemi á staðnum. Árið 2006 verður mikil aukning á fjölda brottfluttra en frá þeim tíma hefur dregið úr brottflutningi. Hvergi er áberandi aukning á brottflutningi eftir hrunið nema kannski helst í Snæfellsbær. Það kann að vera vegna þess að hvergi voru fleiri útlendingar við vinnu á Snæfellsnesi en í Snæfellsbær.



Mynd 8: Fjöldi brottfluttra á Vesturlandi, í Skorradalshreppi, Eyja- og Miklaholtshreppi og Helgafellssveit sem hlutfall af íbúafjölda árin 1986-2010
Byggt á gögnum Hagstofu Íslands.

Þróunin í smærri sveitarfélögum á Vesturlandi er miklu sveiflukenndari en hjá þeim stærri og erfitt að túlka hana með almennum hætti þar sem ákvörðun einnar fjölskyldu hefur svo mikil áhrif á þessar tölur (Mynd 8). Þróunin fyrir Vesturland í heild er nokkuð stöðug allt tímabilið en brottfluttir eru á milli 8 og 9% af íbúafjölda.

Tafla 3: Brottlutir sveitarfélaga á Vesturlandi árin 1998-2008 sem hlutfall af heildarbrottlutningi hvers sveitarfélags (1998-2008)

Svæði/sveitarfélög	Höfuðborgar svæðið	Suðurnes	Vesturland	Vestfirðir	Norðurland vestra	Norðurland eystra	Austurland	Suðurland	Útlönd
Akranes	47%	4%	13%	3%	2%	4%	2%	3%	22%
Skorradalshreppur	54%	2%	27%	0%	0%	6%	0%	0%	11%
Hvalfjarðarsveit	35%	1%	45%	1%	1%	2%	1%	4%	10%
Borgarbyggð	48%	4%	17%	4%	3%	4%	2%	6%	13%
Grundarfjarðarbær	52%	5%	14%	3%	1%	4%	4%	4%	12%
Helgafellssveit	41%	2%	46%	0%	4%	2%	0%	0%	4%
Stykkishólmsbær	44%	4%	15%	2%	1%	3%	2%	6%	22%
Eyja- og Miklahr.	36%	7%	21%	0%	2%	3%	3%	8%	18%
Snæfellsbær	54%	6%	13%	2%	1%	5%	3%	6%	11%
Dalabyggð	44%	2%	22%	4%	5%	5%	1%	6%	11%

Athyglisvert var að skoða hvert á land menn fluttu frá einstökum sveitarfélögum á Vesturlandi. Fyrst var þetta skoðað sem meðaltal árunna 1998-2008 – þ.e. tímabil nokkuð

langs hagvaxtartímabils á Íslandi. Þegar horft er til stærri sveitarfélaga á Vesturlandi þá gefur myndin til kynna að um helmingur brottfluttra flytur á höfuðborgarsvæðið. Um það bil 10-20% fara utan og um 15% flytja til sveitarfélaga innan Vesturlands. Aðrir eru líklegri til að flytja á Suðurnes, Suðurland og Norðurland eystra en Vestfjarða og Norðurland vestra.

Tafla 4: Brotfluttir á Vesturlandi fyrir hrun (2005-2008)

Svæði/sveitarfélög	Höfuðborgar svæðið	Suðurnes	Vesturland	Vestfirðir	Norðurland vestra	Norðurland eystra	Austurland	Suðurland	Útlönd
Akranes	42%	6%	14%	3%	2%	3%	2%	4%	25%
Skorradalshreppur	55%	3%	21%	0%	0%	0%	0%	0%	21%
Hvalfjarðarsveit	35%	2%	39%	1%	1%	3%	0%	3%	16%
Borgarbyggð	48%	6%	14%	4%	3%	4%	1%	6%	14%
Grundarfjarðarbær	51%	7%	13%	2%	1%	4%	5%	5%	11%
Helgafellssveit	17%	0%	50%	0%	17%	0%	0%	0%	17%
Stykkishólmsbær	38%	8%	20%	1%	2%	2%	4%	3%	22%
Eyja- og Miklahhr.	40%	8%	19%	1%	2%	3%	0%	8%	19%
Snæfellsbær	50%	7%	13%	2%	1%	6%	3%	3%	14%
Dalabyggð	41%	2%	21%	3%	4%	6%	3%	4%	14%

Þegar tímabilið var þrengt og litið var til fjögurra síðustu ára fyrir hrun hafði brottflutningur til útlanda heldur aukist aðallega á kostnað flutnings til höfuðborgarsvæðisins (Tafla 4).

Tafla 5: Brotfluttir á Vesturlandi eftir hrun (2009-2010)

Svæði/sveitarfélög	Höfuðborgar svæðið	Suðurnes	Vesturland	Vestfirðir	Norðurland vestra	Norðurland eystra	Austurland	Suðurland	Útlönd
Akranes	39%	3%	13%	2%	2%	2%	1%	3%	33%
Skorradalshreppur	7%	27%	27%	0%	0%	0%	20%	0%	20%
Hvalfjarðarsveit	26%	6%	41%	3%	1%	4%	2%	3%	16%
Borgarbyggð	43%	4%	12%	3%	2%	4%	2%	5%	26%
Grundarfjarðarbær	38%	5%	10%	1%	5%	5%	2%	4%	31%
Helgafellssveit	13%	0%	63%	13%	0%	0%	0%	0%	13%
Stykkishólmsbær	40%	2%	17%	5%	1%	2%	1%	10%	22%
Eyja- og Miklahhr.	52%	0%	10%	0%	3%	0%	0%	3%	31%
Snæfellsbær	43%	10%	7%	2%	2%	3%	2%	4%	27%
Dalabyggð	39%	3%	22%	3%	3%	3%	1%	4%	23%

Fyrstu tvö árin eftir hrun færast flutningur til útlanda í aukana en dregur hlutfallslega enn frekar úr flutningnum á höfuðborgarsvæðið (Tafla 5).

4 Niðurstöður

Greint verður frá niðurstöðum greiningarinnar í nokkrum hlutum. Fyrst verður sagt frá niðurstöðum fyrir árið 2007 og síðan 2010. Sérstakur samanburður verður síðan gerður á niðurstöðum þessara ára.

Almennt er hægt að segja um niðurstöðurnar árið 2007 að þær gáfu vísbendingar um að óánægja með atvinnuöryggi, möguleika á eigin atvinnurekstri, launatekjur, vöruverð, fábreytta náttúru, mannlíf almennt og menningarlíf jók líkurnar á brottflutningi heimamanna frá Vesturlandi (Tafla 6). Þótt undarlegt megi virðast þá virtist óánægja með farsímasamband, umferðaröryggi og almennt öryggi hafa gagnstæð áhrif – þ.e. þeir sem lýstu yfir óánægju með þessa þætti voru líklegri til að svara að þeir væru ekki að flytja á næstu tveimur árum frá Vesturlandi. Aðrir þættir (af þeim sem taldir eru upp í töflu 7) höfðu ekki mælanleg áhrif á hvort fólk taldi líklegt að það flytti á næstu tveimur árum frá Vesturlandi.

Tafla 6: Þættir sem helst hafa áhrif á brottflutning fólks af Vesturlandi á árunum 2007 og 2010.

Breyta	2007	2010
Launatekjur	+	+
Gott mannlíf	+	+
Menningarlíf	+	+
Nálægð við náttúru	+	+
Almennt öryggi	+/-	÷
Atvinnuöryggi	+	
Möguleikar á eigin atvinnurekstri	+	
Vöruverð	+	÷
Farsímasamband	÷	
Umferðaröryggi	÷	
Þjónusta við barnafólk		+
Leiguíbúðir		+
Leikskóli		+/-
Netsamband		+/-
Þjónusta við fólk af erlendum uppruna		+

Niðurstöðurnar í íbúakönnuninni árið 2010 gáfu vísbendingar um að þeir sem væru óánægðir með launatekjur, leiguíbúðir, nálægð við náttúru, mannlíf, menningarlíf, þjónustu

við fólk af erlendum uppruna (útlendinga) og þjónustu við barnafólk væru líklegri til að flytja brott í náninni framtíð (Tafla 6). Þá er einnig athyglisvert að sjá að vöruverð og almennt öryggi virðast vinna í gagnstæða átt sem kemur verulega á óvart, sérstaklega vegna þess að vöruverð hafði gagnstæð áhrif í könnuninni árið 2007.

Ýmislegt annað kom fram í könnuninni. Áhrif leikskóla og internetsamband virtist vera misvísandi³. Þó er mikil óvissa í matinu.

Þegar árin eru borin saman verður að hafa í huga að aðstæður hafa breyst töluvert mikið á milli þeirra. Á fyrra árinu er mikið þensluskeið en á seinna árinu ríkir kreppa eftir hrunið 2008. Af þeim 28 þáttum sem spurt var út í bæði árin mældust eingöngu 6 þættir með marktæk áhrif á vilja til brottflytninga bæði árin (2007 og 2010): Launatekjur, vöruverð, nálægð við náttúru, gott mannlíf, almennt öryggi og menningarlíf.

Launatekjur höfðu áhrif á búferlaflutninga bæði árin en mun meiri árið 2007 heldur en 2010. Aðdráttarafl höfuðborgarsvæðisins í formi hárra launa virðist því hafa dvínað í kreppunni.

Vöruverð hafði einnig meiri áhrif í fyrri könnuninni og satt best að segja þá mældust áhrif vöruverðs öfug í seinni könnuninni sem er ákaflega sérkennilegt – þ.e. óánægja með það dróg úr vilja til brottflytninga. Þetta kann að hafa með þá óreiðu sem kom upp í kjölfar hrunsins – þeir staðir sem virtust laða til sín fólk eftir hrunið voru einangraðir staðir með nóga vinnu og laust húsnæði. Að sama skapi eru slíkir staðir með hærra vöruverð en þeir sem liggja nær höfuðborgarsvæðinu (Vífill Karlsson, 2004).

Nálægð við fjölbreytta náttúru virtist skipta máli í báðum könnunum. Þó ekki sé auðvelt að glöggva sig á breytingunni virðist mikilvægi heldur meira árið 2010 en 2007. Það er ekki í samræmi við Kahn (2006) en samkvæmt honum dregur úr aðdráttarafli náttúrugæða þegar harðnar á dalnum.

Gott mannlíf skiptir miklu máli í báðum könnunum og færist heldur í aukana á milli þeirra. Þetta endurspeglar kannski aukna kröfu almennings á önnur gildi en efnahagsleg eftir hrunið. Af þessu má ráða að íbúar ættu að leggja sig fram um að koma í veg fyrir hverskyns flokkadrætti sem geta orðið sérstaklega viðkvæmir í litlum samfélögum og vinna heldur í því

³ Með því að segja misvísandi er átt við að sambandið víxlast á milli þess að vera neikvætt og jákvætt þegar farið er á milli þrepanna mjög ólíklegt, frekar ólíklegt, frekar líklegt og mjög líklegt.

að skapa jákvæðan bæjarbrag með ýmsum hætti. Almennt öryggi virðist skipta máli en skilar ekki eins sterku mati og flestir hinna þáttanna sem til athugunnar eru: Fyrri árið er það í besta falli misvísandi og seinna árið er það hreinlega neikvætt.

Menningarlíf skiptir máli en það dregur úr mikilvægi þess á milli kannanna. Svo virðist sem velmegun auki eftirspurn eftir menningarviðburðum ef marka má vísbendingar könnunarinnar.

Þættir sem skiptu meira máli fyrir hrun eru atvinnuöryggi, möguleikar á eigin atvinnurekstri, farsímasamband og umferðaröryggi. Það virðist skjóta skökku við að atvinnuöryggi skipti meira máli fyrir hrun. Þó má benda á að atvinnuástand varð betra á hluta Vesturlands fyrst eftir hrun – þ.e. á Snæfellsnesi en stærsti hluti íbúanna búa sunnar (á Vesturlandi) og þar versnaði atvinnuástandið og er þetta því ekki fullnægandi skýring. Bættar atvinnuleysistryggingar og úrræði kunna að hafa þarna áhrif að auki. Enn fremur getur verið að fólk hafi meiri áhyggjur af atvinnuleysi þegar færri eru það. Þá voru möguleikar á eigin atvinnurekstri mikilvægir fyrir hrun en ekki eftir. Það er líka undarleg niðurstaða, nema að andrúmsloft þenslutímabilsins hafi falið í sér mikla áherslu á frumkvæði, rekstur og háar tekjur og fólk hafi flutt utan af landi til höfuðborgarinnar í von um að „meika það“. Umferðaröryggi kann að hafa skipt meira máli fyrir hrun bæði vegna þess að þá var fólk meira á ferðinni og umferðarhraði meiri. Mikilvægi farsíma fyrir hrun er ekki auðvelt að útskýra og hvers vegna mikilvægi hans hverfur í kreppunni. Þó kynni atvinnuleysi að spila þar inn í eða jafnvel það að farsímasambandið hefur farið hratt batnandi á milli tímabila og því hætt að vera forgangsmál er varðar búsetu.

Þættir sem skiptu máli eftir hrun eru leiguíbúðir, leikskóli, internetsamband, þjónusta við útlendinga og þjónusta við barnafólk. Auðvelt er að sjá fyrir sér að áhrif leiguíbúða, þjónustu við útlendinga og barnafólk skipta meira máli eftir hrun þar sem fasteigna-markaðurinn fór í uppnám og staða útlendinga og barnafólks versnaði í kjölfar þess. Erfiðara er að sjá fyrir sér kröfu um betri leikskóla þegar atvinnuleysi eykst þó svo það tengist vissulega þjónustu við barnafólk enda er sambandið þar frekar veikt (eða misvísandi). Að internetsamband sé farið að skipta meira máli kann að tengjast því að fólk sé að reyna að vinna eða stunda skóla í meira mæli á netinu í kjölfar vaxandi ferðakostnaðar eftir hrunið. Það samband er reyndar misvísandi líka. Misvísandi sambönd kunna að vera til staðar vegna þess að Vesturland er meðhöndlað sem eitt einsleitt samfélag sem það er auðvitað ekki. Aðstæður til ýmissa hluta er mjög mismunandi sé horft til hluta eins og náms- og atvinnusóknar svo dæmi séu tekin. Þeir

sem búa norðar á Vesturlandi verða kannski frekar að treysta á möguleika sem finnast heima fyrir á meðan þeir sem búa syðst geta sótt bæði vinnu, nám og ýmsa aðra þjónustu á höfuðborgarsvæðinu.

5 Samantekt

Það er athyglisvert að skoða niðurstöður skoðanakannana í ljósi þess að þær voru framkvæmdar árið 2007 og 2010. Árið 2007 var svokallað “góðæri” í hámarki og mikil uppsveifla í íslensku efnahagslífi. Tíðarandi þess árs einkenndist af fjármagni, hraða og að eignast hluti sem voru vinsælastir hverju sinni. Árið 2010 var skollin á kreppa, efnahagslífið komið í mikla lægð og atvinnuleysi aukist til muna víðs vegar um landið. Þær breytur sem helst virtust hafa áhrif á brottflutning fólks frá Vesturlandi bæði árin voru óánægja með launatekjur, mannlíf, menningarlíf og nálægð við náttúru. Árið 2007 höfðu einnig þættir eins og óánægja með almennt öryggi, atvinnuöryggi, möguleikar á eigin atvinnurekstri og vöruverð áhrif á brottflutning fólks en þessir þættir höfðu hins vegar ekki áhrif á brottflutning fólks þremur árum seinna. Árið 2010 höfðu þættir eins óánægja með leiguþúðir, þjónusta við barnafólk og þjónusta við fólk af erlendum uppruna áhrif á brottflutning fólks til viðbótar við þá þætti sem áður voru nefndir. Niðurstöður rannsóknanna benda til þess að viðhorf og gildi fólks hafi breyst á þeim þremur árum sem liðu á milli framkvæmd kannanna. Svo virðist sem félagslegir þættir skipti fólk á Vesturlandi meira máli eftir hrun en það gerði áður. Athygli vekur að vöruverð virðist ekki hafa áhrif í seinni könnuninni og mældust áhrifin jafnvel öfug þannig að óánægja með vöruverðið dró úr vilja til brottflutnings. Hugsanlega má rekja hluta ástæðunnar til þess að atvinnuástand á flestum stöðum á Vesturlandi var betra en á höfuðborgarsvæðinu eftir hrunið auk þess sem bætтар atvinnuleysistryggingar og aukin úrræði fyrir atvinnulausa kunna að hafa haft áhrif. Þessir þættir kunna þá jafnframt að skýra að fólk taldi atvinnuöryggi ekki eins mikilvægan þátt árið 2010 og það gerði árið 2007.

6 Viðauki

Tafla 7: Listi yfir búsetuþætti úr könnunum árin 2007 og 2010.

Breyta	Fjöldi svara 2007	Meðaltal 2007	Staðalfrávik 2007	Fjöldi svara 2007	Meðaltal 2007	Staðalfrávik 2007
Tækifæri til afþreyingar	511	3,13	1,1	547	3,14	1,07
Almenningssamgöngur	509	3,09	1,24	547	3,2	1,21
Atvinnuöryggi	512	2,53	0,95	545	3,1	1,03
Möguleikar á eigin atvinnurekstri	508	2,93	1,03	544	3,24	0,94
Fjölbreytni atvinnulífs	517	2,99	1,03	547	3,41	0,96
Farsímasamband hjá mér	512	2,53	1,42	548	2,02	1,03
Framfærslukostnaður	500	3,13	0,92	544	3,32	0,87
Námsmöguleikar á framhaldsskólastigi	504	2,41	1,23	546	2,26	1,15
Gæði framhaldsskóla	484	2,42	1,06	546	2,35	0,97
Fríðsæld	523	1,44	0,63	548	1,46	0,72
Gæði grunnskóla	506	2,09	0,91	547	2,1	0,94
Námsmöguleikar á háskólastigi	498	3,21	1,35	545	3,06	1,35
Gæði heilsugæslu/sjúkrastofnana	519	2,2	1,09	548	2,37	1,1
Framboð á íbúðarhúsnæði til kaups	508	2,57	1,09	547	2,61	1,22
Nettengingar hjá mér	503	2,75	1,45	544	2,22	1,2
Tækifæri til íþróttatómstundaiðkunar	510	2,26	1,02	546	2,21	0,97
Launatekjur	512	3,32	0,95	544	3,4	0,97
Framboð á húsnæði til leigu	509	3,48	1,02	548	3,14	1,17
Gæði leikskóla	507	1,96	0,89	547	1,9	0,85
Gott mannlíf	514	1,92	0,83	548	1,98	0,88
Menningarlíf	516	2,57	1,01	547	2,56	1,24
Nálægð við fjölbreytta náttúru	517	1,44	0,69	547	1,45	0,72
Um ferðaröryggi	515	2,3	1,01	548	2,23	0,97
Almennt öryggi	514	1,88	0,76	548	1,9	0,74
Greið bílaumferð	515	1,92	0,87	548	1,81	0,8
Vegakerfi	516	2,89	1,17	547	2,62	1,08
Vöruúrval/þjónustuúrval	517	2,94	1,04	547	3,01	1,01
Vöruverð	514	3,09	1,14	545	3,57	2,08

Svar við eftirfarandi spurningu: Hvert er álit þitt á stöðu eftirfarandi málaflokka í þínu byggðarlagi? Raðtölubreyta: Mjög miklu (1), Frekar miklu (2), Hvorki/né (3), Frekar litlu (4), Mjög litlu (5).

Tafla 8: Brottluttir á Vesturlandi eftir hrun (1998-2010)

Ár/sveitarfélög	1998	1999	2000	2001	2002	2003	2004	2005	2006	2007	2008	2009	2010
Akranes	350	312	338	288	351	377	361	389	364	394	434	480	391
Skorradalshreppur	15	9	3	3	3	18	8	12	10	1	15		15
Hvalfjarðarsveit	65	56	71	59	70	73	70	67	103	65	124	97	98
Borgarbyggð	267	314	261	244	311	291	421	319	404	493	454	477	349
Grundarfjarðarbær	57	66	83	94	81	94	80	71	119	116	94	99	93
Helgafellssveit	4	13	2	1	3	3	8	4		5	3	5	3
Stykkishólmsbær	148	125	104	110	98	138	94	81	118	122	80	98	67
Eyja- og Miklahhr.	19	18	13	23	14	2	16	26	25	27	19	13	16
Snæfellsbær	184	178	171	168	157	184	171	156	167	155	113	137	144
Dalabyggð	96	96	57	105	63	73	77	61	91	68	51	64	51
Vesturland	1205	1187	1103	1095	1151	1253	1306	1186	1401	1446	1387	1470	1227

Tafla 9: Brottluttir fyrir hrun (1998-2008)

Svæði/sveitarfélög	Höfuðborgar svæðið	Suðurnes	Vesturland	Vestfirðir	Norðurland vestra	Norðurland eystra	Austurland	Suðurland	Útlönd
Akranes	343	29	117	16	20	21	10	25	290
Skorradalshreppur	1	4	4			0	3		3
Hvalfjarðarsveit	50	11	80	5	1	7	3	6	32
Borgarbyggð	357	34	96	26	17	29	16	39	212
Grundarfjarðarbær	72	9	20	2	10	9	4	7	59
Helgafellssveit	1	0	5	1	0	0			1
Stykkishólmsbær	66	4	28	8	1	4	1	16	37
Eyja- og Miklahhr.	15	0	3	0	1	0	0	1	9
Snæfellsbær	120	29	21	5	5	8	6	10	77
Dalabyggð	45	4	25	3	3	3	1	5	26

Tafla 10: Brottlutur á Vesturlandi fyrir hrun (2005-2008)

Svæði/sveitarfélög	Höfuðborgar svæðið	Suðurnes	Vesturland	Vestfirðir	Norðurland vestra	Norðurland eystra	Austurland	Suðurland	Útlönd
Akranes	1863	158	521	107	96	154	73	130	856
Skorradalshreppur	52	2	26			6	0		11
Hvalfjarðarsveit	286	8	367	11	6	16	7	36	86
Borgarbyggð	1832	136	629	148	104	143	61	229	497
Grundarfjarðarbær	501	47	138	27	10	40	36	39	117
Helgafellssveit	19	1	21	0	2	1			2
Stykkishólmsbær	538	51	185	28	18	33	23	77	265
Eyja- og Miklahhr.	73	15	42	1	5	6	6	17	37
Snæfellsbær	969	101	230	45	19	92	47	109	192
Dalabyggð	371	16	184	34	41	41	10	52	89

Tafla 11: Brottlutur á Vesturlandi eftir hrun (2009-2010)

Svæði/sveitarfélög	Höfuðborgar svæðið	Suðurnes	Vesturland	Vestfirðir	Norðurland vestra	Norðurland eystra	Austurland	Suðurland	Útlönd
Akranes	659	88	222	53	24	53	37	56	389
Skorradalshreppur	21	1	8			0	0		8
Hvalfjarðarsveit	124	7	141	4	3	11	0	12	57
Borgarbyggð	794	95	241	73	45	67	24	105	226
Grundarfjarðarbær	205	27	53	8	5	17	20	20	45
Helgafellssveit	2	0	6	0	2	0			2
Stykkishólmsbær	154	31	79	4	9	9	15	11	89
Eyja- og Miklahhr.	39	8	18	1	2	3	0	8	18
Snæfellsbær	297	41	78	14	7	34	17	18	85
Dalabyggð	112	6	57	9	12	17	7	12	39

Heimildaskrá

- Finnbjörn Börkur Ólafsson, Vífill Karlsson og Anna Steinsen (2011). *Íbúakönnun á Vesturlandi: Staða og mikilvægi búsetuskilyrða á Vesturlandi*. Borgarnes: Samtök sveitarfélaga á Vesturlandi.
- Graves, P. E. (1980). MIGRATION AND CLIMATE. *Journal of Regional Science*, 20(2), 227-237.
- Greenwood, M. J. (1975). Research on Internal Migration in the United States: A Survey. *Journal of Economic Literature*, 13(2), 36.
- Kahn, M. E. (2006). *Green Cities*. Washington DC: Brookings Institution.
- Vífill Karlsson (2004). *Samgöngubætur og búseta: Ábrif Hvalfjarðarganga á búsetuskilyrði og búsetuþróun á Vesturlandi*. Borgarnes: Samtök sveitarfélaga á Vesturlandi.
- Vífill Karlsson (2009). *Kreppan á Vesturlandi: Ábrif 10% samdráttar á atvinnustig á Vesturlandi, brotið upp eftir sveitarfélögum*. Borgarnes: Samtök sveitarfélaga á Vesturlandi.
- Vífill Karlsson (2011). The Relationship of Housing Prices and Transportation Improvements: Location and Marginal Impact. *Spatial Economic Analysis*, 6(2), 223-241.
- Vífill Karlsson (í vinnslu). *Transportation improvement and interregional migration*. University of Iceland, Reykjavík.
- Vífill Karlsson (Í vinnslu). Orsakir búferlaflutninga fyrir og eftir hrún.