

---

**Íbúakönnun á Vesturlandi:**

**Staða og mikilvægi búsetuskilyrða á Vesturlandi**

**Finnbjörn Börkur Ólafsson, viðskiptafræðingur**  
**Vifill Karlsson, hagfræðingur**  
**Anna Steinsen, viðskiptafræðinemi**

Samtök sveitarfélaga á Vesturlandi  
Bjarnarbraut 8  
310 Borgarnes  
Sími: 4371318  
Fax: 4371494

Heimasíða [www.ssv.is](http://www.ssv.is)  
Netfang: [ssv@ssv.is](mailto:ssv@ssv.is)

Skýrsla SSV  
Nr. 1 2011  
Febrúar 2011

ISSN 1670-7923



**SSV**  
þróun og ráðgjöf

---

**Efnisyfirlit**

---

EFNISYFIRLIT .....	2
1 SAMANTEKT .....	3
2 INNGANGUR .....	5
3 AÐFERÐ OG GÖGN .....	5
4 MANNFJÖLDI Á VESTURLANDI .....	7
5 NIÐURSTÖÐUR SPURNINGAKÖNNUNAR .....	7
6 VIÐAUKI .....	30

## 1 Samantekt

### Búsetuskilyrði á Vesturlandi

- Vestlendingar eru almennt séð ánægðir með búsetuskilyrði í sinni heimabyggð en þó ekki eins ánægðir og þeir voru samkvæmt sambærilegri könnun sem gerð var fyrir þremur árum.
- Mikil ánægja var með **friðsæld, nálægð við fjölbreytta náttúru, almennt öryggi, gott mannlíf og gæði heilsugæslu.**
- Búsetuskilyrði sem Vestlendingar töldu að þyrftu að lagast voru **vöruverð og framfærslukostnaður, launatekjur, atvinnutækifæri (úrval), tækifæri til afþreyingar, almenningssamgöngur, og aðstoð við fólk í fjárhagsvanda.**
  - Á Akranesi og í Hvalfirði voru **launatekjur** efst á blaði af þeim þáttum sem þyrfti að bæta.
  - Í Borgarfirði voru **atvinnuúrval, launatekjur og atvinnuöryggi** helstu þættir sem þyrfti að bæta.
  - Á Snæfellsnesi voru það **vöruverð, kostnaður við framfærslu og vöruúrval** sem voru efst á blaði.
  - Í Dölum eru efst á blaði **vöruverð** af þeim þáttum sem þarf að bæta en næst á eftir koma **launatekjur, kostnaður við framfærslu, vöruúrval og atvinnuúrval.**
- Þættir sem eru Vestlendingum mikilvægari nú, en í sambærilegri könnun árið 2007 varðandi áframhaldandi búsetu eru atvinnuöryggi, framfærslukostnaður, vöruverð og heilsugæslan. Þættir sem ekki eru eins mikilvægir og síðast eru framboð af leiguhúsnæði, atvinnuúrval og launatekjur. Aðrir þættir koma svipað út.
- Þættir sem Vestlendingar álitu með verri stöðu nú en 2007 eru launatekjur, atvinnuúrval, vöruverð, möguleikar á eigin atvinnurekstri, kostnaður við framfærslu og heilsugæsla. Þættir sem álitnir voru með betri stöðu nú eru framboð af leiguhúsnæði, framboð af fasteignum, námsmöguleikar á háskólastigi, vegakerfi, nettengingar, farsímasamband og almennt öryggi.

### Búseta

- Þátttakendur töldu almennt séð vera mjög gott eða frekar gott að búa á Vesturlandi. 90% íbúa á Akranesi og í Hvalfirði voru á þessari skoðun og 90% íbúa í Borgarfirði, 91% íbúa Snæfellsnes og 81% íbúa í Dölum töldu mjög gott eða frekar gott að búa á Vesturlandi.

### Brottflytningur

- 14% þátttakenda á Akranes- og Hvalfjarðarsvæðinu telja það mjög eða frekar líklegt að þeir flytji á næstu tveimur árum, á Borgarfjarðarsvæðinu er hlutfallið 21%, á Snæfellsnesi 16% og í Dölunum 14%. Mikill fjöldi háskólanemenda í Borgarfirði útskýrir hátt hlutfall þar. Sé eingöngu horft til þeirra sem telja það mjög líklegt að þeir flytji á næstu tveimur árum virðist hlutfallið hafa aukist á Akranesi frá könnuninni 2007, er óbreytt í Borgarfirði en hefur dregist saman á Snæfellsnesi og í Dölum.

### Menntun íbúanna

- Fjöldi íbúa með háskólamenntun er mjög áþekkur í Borgarfirði, Akranesi og Hvalfirði, eða í kringum 31% af fólki á aldrinum 18 og eldri. Á Snæfellsnesi er hlutfallið 25%

og 21% í Dölum. Til samanburðar má geta þess að samkvæmt tölum Hagstofunnar er 29% vinnuafsisins með háskólamenntun.

### Fjárhagur

- 72-80% íbúa á Vesturlandi eru ekki í vanskilum. Dalir skera sig nokkuð úr, þar sem 72% íbúa eru ekki í vanskilum en á hinum svæðunum er hlutfallið um 80%. 2-4% íbúa Vesturlands eru í mjög miklum vanskilum.
- 7% íbúa Vesturlands hafa leitað eftir fjárhagsaðstoð síðastliðin 2 ár. Hæst var hlutfallið á Snæfellsnesi og Akranesi og í Hvalfirði og eða 8%. Í Borgarfirði var hlutfallið 5% og í Dölum 4%.
- Einnig var spurt hvort þátttakendur hefðu hugsað um að leita eftir fjárhagsaðstoð síðastliðin 2 ár og höfðu 11% íbúa á Vesturlandi gert það. 15% íbúa Snæfellsness, 14% íbúa Dala og 9% á bæði Akranes- og Hvalfjarðarsvæðinu og í Borgarfirði höfðu hugsað um að leita eftir fjárhagsaðstoð síðastliðin 2 ár.

### Símenntun Vesturlands

- Rúmur helmingur þátttakenda hafði sótt eða varið tíma í sí- og endurmenntun sl. 2 ár. Í kringum 26,5% þátttakenda hefur varið meira en 7 dögum í slíkt nám og 25,7%, 1-7 dögum.

### Atvinnuráðgjöf Vesturlands

- 10% íbúa Vesturlands höfðu nýtt sér þjónustu Atvinnuráðgjafar Vesturlands. Lítil munur var á milli svæða hvað þetta snerti og flestir nýtt sér atvinnuráðgjöfina 1-2 sinnum.

## 2 Inngangur

Ástæður þess að ráðist var í gerð spurningakönnunar nú voru í fyrsta lagi að kanna hvort breyttar áherslur væru í viðhorfi íbúa frá síðustu könnun sem gerð var árið 2007, sérstaklega í ljósi breyttra aðstæðna í efnahagsumhverfi á Íslandi í kjölfar bankahrunsins árið 2008. Í öðru lagi að vera innlegg í rannsóknir á vinnumarkaði á Vesturlandi og munu niðurstöður verða nýttar í frekari rannsóknum á því sviði.

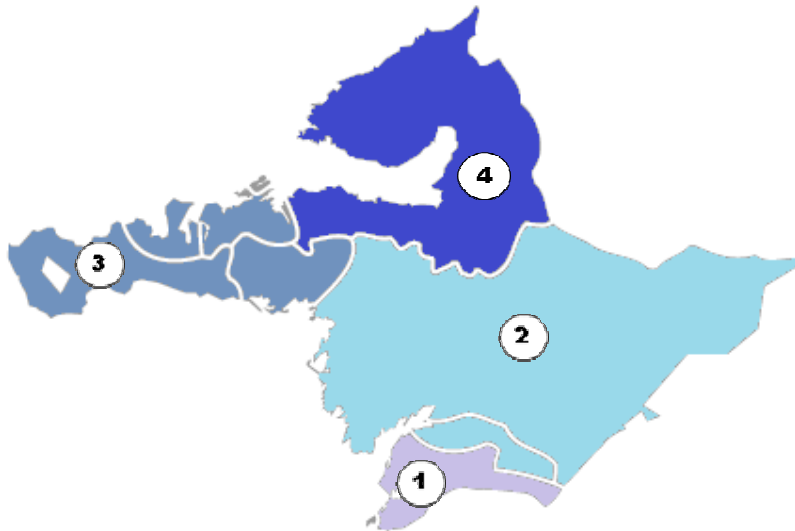
Íbúakönnun sem gerð var árið 2007 leiddi í ljós að ánægja var með flesta þætti er tengjast búsetuskilyrðum á Vesturlandi. Ánægjan jókst eftir því sem nær dró höfuðborgarsvæðinu. Þá hafði náðst árangur frá fyrri mælingu sem gerð var árið 2004. Í rannsókninni var spurningakönnunin frá 2007 endurtekin og kannað hvort staða þeirra þátta sem spurt var um, hafi breyst með tilkomu kreppunnar og þá sérstaklega m.t.t. staðsetningar gagnvart höfuðborgarsvæðinu.

Í skýrslunni er gerð grein fyrir helstu niðurstöðum.

Skýrslan var unnin af Samtökum sveitarfélaga á Vesturlandi. Höfundar skýrslunnar eru Finnbjörn Börkur Ólafsson, Vífill Karlsson og Anna Steinsen.

## 3 Aðferð og gögn

Spurningakönnun, sem var póstkönnun, var lögð fyrir íbúa Vesturlands. Vesturlandi var skipt upp í fjögur mismunandi svæði, líkt og gert var í síðustu könnun. Svæði eitt var Akranes og Hvalfjörður, svæði tvö Borgarbyggð og Skorradalshreppur, á svæði þrjú voru sveitarfélög á Snæfellsnesi og svæði 4 var Dalabyggð (Mynd 1).



Mynd 1: Vesturland - Svæðaskipting

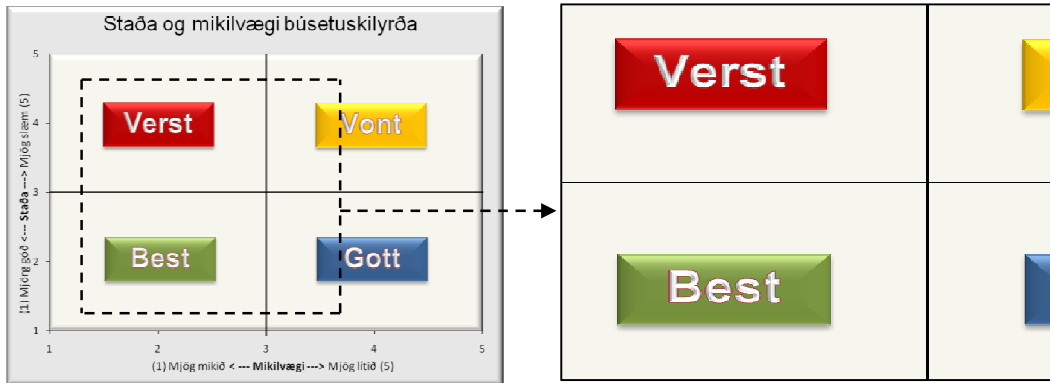
Tekið var slembiúrtak úr þjóðskrá meðal þeirra sem náð höfðu 18 ára aldri. Úrtakið var 1435 íbúar og því hlutfallslega skipt upp milli svæða eftir íbúafjölda (Tafla 1). Úrtakið var haft nægjanlega stórt svo svörun myndi endurspeglar viðhorf íbúanna á viðkomandi svæðum með nokkuð áreiðanlegum hætti. Spurningalistar voru sendir út í byrjun september 2010. Ekki voru sett tímamörk á hvenær þátttakendur ættu að skila spurningalistum.

Tafla 1: Yfirlit úrtaks og þýðis

Svæði	Sveitarfélög	Mannfjöldi júlí 2010	18 ára +	Úrtak	Svör	Svarhlutfall
Akranes og Hvalfjörður	Akranes og Hvalfjarðarsveit	7.212	5.212	420	162	38,6%
Borgarfjörður	Borgarbyggð og Skorradalshreppur	3.575	2.646	400	167	41,8%
Snæfellsnes	Eyja- og Miklaholtshreppur, Snæfellsbær, Grundarfjarðarbær, Helgafellssveit og Stykkishólmsbær	3.919	2.940	400	137	34,3%
Dalir	Dalabyggð	698	524	275	77	32,6%
Óskilgreint					13	
Vesturland		15.404	11.322	1435	556	37,6%

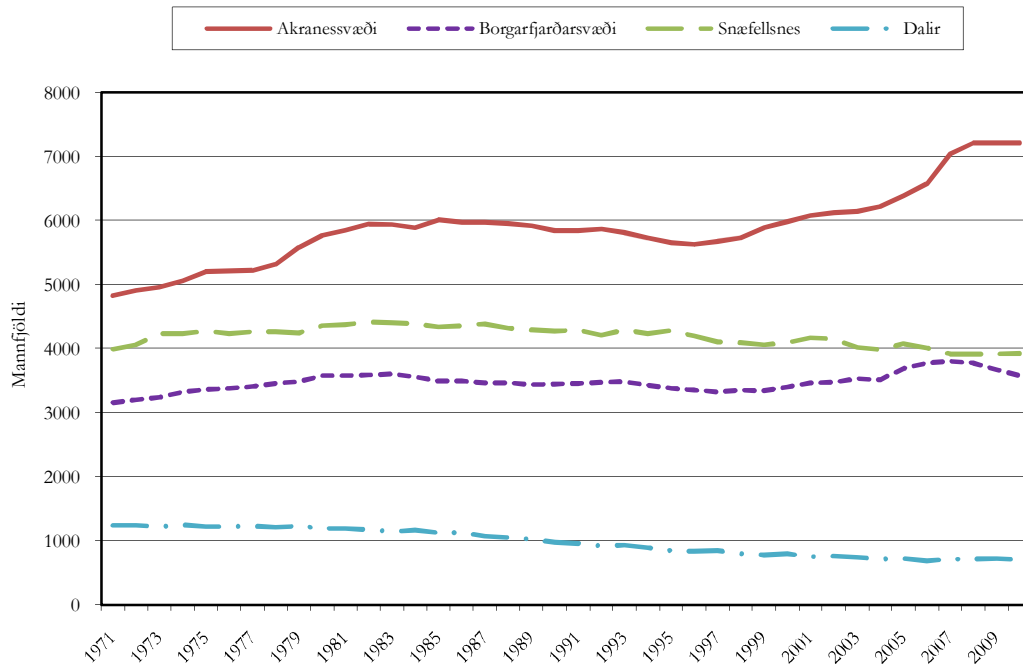
Endanlegt svarhlutfall var 37,6%, en mismunandi eftir svæðum. Vægi svara var í nokkru samræmi við vægi úrtaks, nema í Borgarfirði og á Akranesi og í Hvalfirði þar sem það var heldur hærra en í Döllum og á Snæfellsnesi. Skipting þátttakenda eftir kyni, uppruna og aldri hefði geta endurspeglar betur hina raunverulegu dreifingu á viðkomandi svæðum á Vesturlandi, sem verður að hafa í huga við túlkun svara. Þrátt fyrir þennan galla má segja að svörin endurspeglar viðhorf á viðkomandi svæðum með viðunandi hætti.

Niðurstöður könnunarinnar eru m.a. settar fram myndrænt þannig að á lóðréttá ásnúm er staða búsetuþátta, en mikilvægi fyrir áframhaldandi búsetu á láréttá ásnúm. Til þess að framsetning yrði skýrari var ákveðið að stækka upp þann hluta af myndinni þar sem búsetuþættirnir lentu (Mynd 2).



Mynd 2: Staða og mikilvægi búsetuskilyrða – Skýringarmynd

#### 4 Mannfjöldi á Vesturlandi



Mynd 3: Mannfjöldi á Vesturlandi árin 1971-2010. Byggt á tölum Hagstofu Íslands og Byggðastofnunar<sup>1</sup>

Þegar horft er á íbúapróun á Vesturlandi má sjá að hún er misjöfn eftir svæðum (Mynd 3). Á Borgarfjarðarsvæðinu fjölgar íbúum allt fram til ársins 2008 en þeim hefur fækkað þar síðan. Tölur um fólksfjölda 1. júlí 2010 benda þó til að farið sé að draga úr þeirri þróun. Í Dalabyggð fækkar fólki stöðugt allt tímabilið en á Akranesi og í Hvalfirði er fólksfjöldi svipaður á árunum 2008 til 2010. Einnig má sjá að sveiflur í íbúapróun eru meiri á svæðum sem sunnar eru og nær höfuðborgarsvæðinu.

#### 5 Niðurstöður spurningakönnunar

Fyrst verður greint frá spurningum sem tengjast búsetuskilyrðum. Þátttakendur voru beðnir að meta stöðu eftirfarandi þátta í þeirra byggðarlagi. Þættirnir voru:

- Fjölbreytt atvinnulíf, atvinnuöryggi, möguleikar á eigin atvinnurekstri, launatekjur, vöruverð, framboð á íbúðarhúsnæði til kaups, framboð á húsnæði til leigu, námsmöguleikar á háskólastigi, námsmöguleikar á framhaldsskólastigi, framfærslukostnaður, vöru- og þjónustuúrval, tækifæri til afþreyingar, vegakerfi, almenningssamgöngur, gæði heilsugæslu og sjúkrastofnana, gæði grunnskóla, gæði leikskóla, gæði framhaldsskóla, gæði unglíngastarfs, tækifæri til íþróttar- og tómstundaiðkunar, farsímasamband í sveitarfélaginu, nettengingar í sveitarfélaginu, nálægð við fjölbreytta náttúru, friðsæld, greið umferð, umferðaröryggi, gott mannlíf,

<sup>1</sup> Fólksfjöldi þann 1. desember ár hvert, nema árið 2010 er birtur fólksfjöldi þann 1. júlí.

almennt öryggi, menningarlíf, þjónusta við aldraða, þjónusta við fatlaða, þjónusta við atvinnulausa, þjónusta við fólk af erlendum uppruna, aðstoð fyrir fólk í fjárhagsvanda og þjónusta við barnafólk.

Búsetuþáttunum er hægt að raða niður í eftirfarandi flokka:

- **Vinumarkaður:** Fjölbreytt atvinnulíf, atvinnuöryggi, möguleikar á eigin atvinnurekstri, launatekjur, þjónusta við atvinnulausa.
- **Eignamarkaður:** Framboð á íbúðarhúsnæði, bæði á fasteignamarkaði og á leigumarkaði.
- **Vöru- og þjónustumarkaður:** Kostnaður við framfærslu, vöruverð, vöru- og þjónustuúrval.
- **Grunngerð samfélags:** Námsmöguleikar á háskólastigi, námsmöguleikar á framhaldsskólastigi, tækifæri til affreyningar, vegakerfi, almenningssamgöngur, gæði heilsugæslu og sjúkrastofnana, gæði grunnskóla, gæði leikskóla, gæði framhaldsskóla, gæði unglíngastarfs, tækifæri til íþrótt- og tómstundaiðkunar, farsímasamband í sveitarfélaginu, nettengingar í sveitarfélaginu.
- **Staðbundin sérstaða:** Nálægð við fjölbreytta náttúru, friðsæld, greið umferð, umferðaröryggi, gott mannlíf, almennt öryggi, menningarlíf.
- **Fjárhagstaða:** Aðstoð við fólk í fjárhagsvanda.

Í spurningu um stöðu búsetuþátta gafst þátttakendum kostur á að velja á milli 5 svarmöguleika: mjög slæmt, frekar slæmt, hvorki/né, frekar gott og mjög gott.

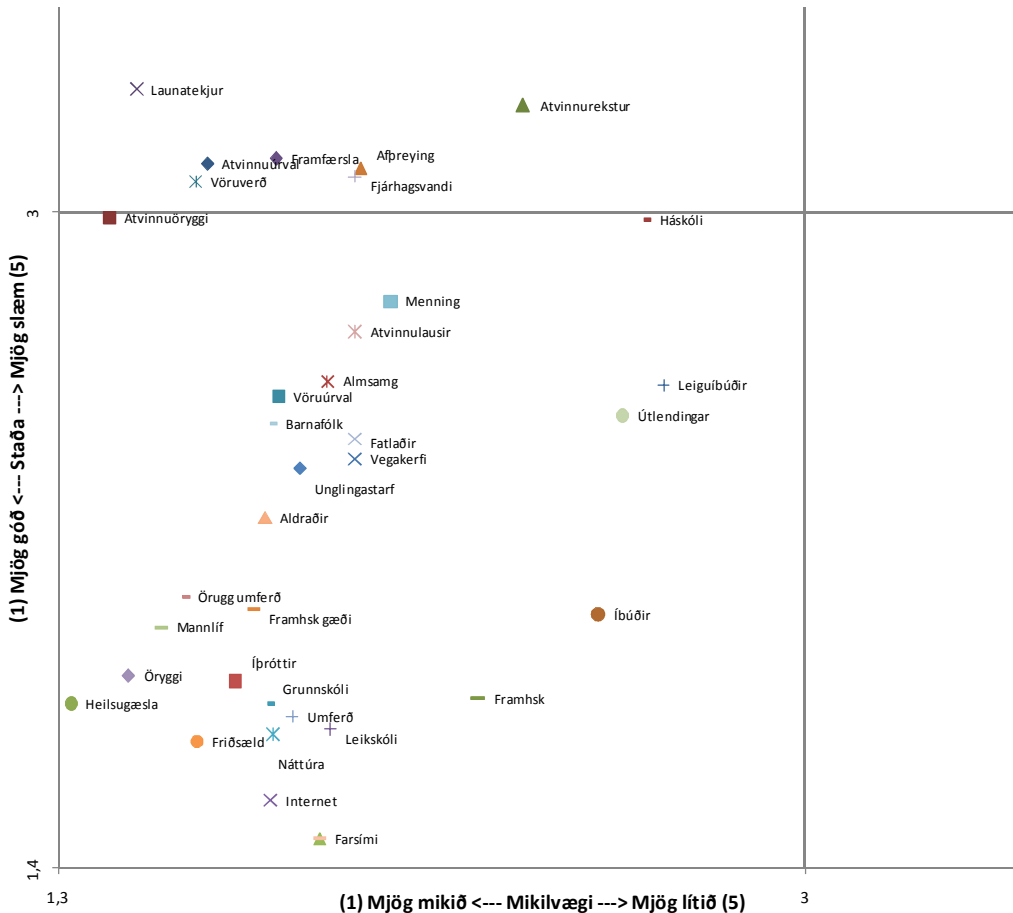
Í framhaldinu var spurt um mikilvægi sömu þátta varðandi áframhaldandi búsetu í byggðarlaginu og þátttakendum gefinn kostur á að velja á milli 5 svarmöguleika sem voru allt frá mjög litlu að mjög miklu.

Svörin við þessum tveimur spurningum um sömu 35 þætti búsetuskilyrða gáfu tækifæri til að greina hverjir þeirra vega þyngst, varðandi áframhaldandi búsetu núverandi íbúa svæðisins og vísbendingar um skoðun þeirra á forgangsröð verkefna á vegum hins opinbera og annarra.

Unnin voru meðaltöl á stöðu og mikilvægi þessara þátta fyrir Vesturland í heild auk svæðanna fjögurra sem þegar hefur verið lýst. Hér á eftir fer fram greining á niðurstöðunum. Fyrst verður fjallað um einstök svæði á Vesturlandi en í lokin verður reynt að taka lýsinguna saman fyrir Vesturland allt.



Akranes og Hvalfjörður



Mynd 4: Staða og mikilvægi búsetuskilyrða á Akranesi og í Hvalfirði

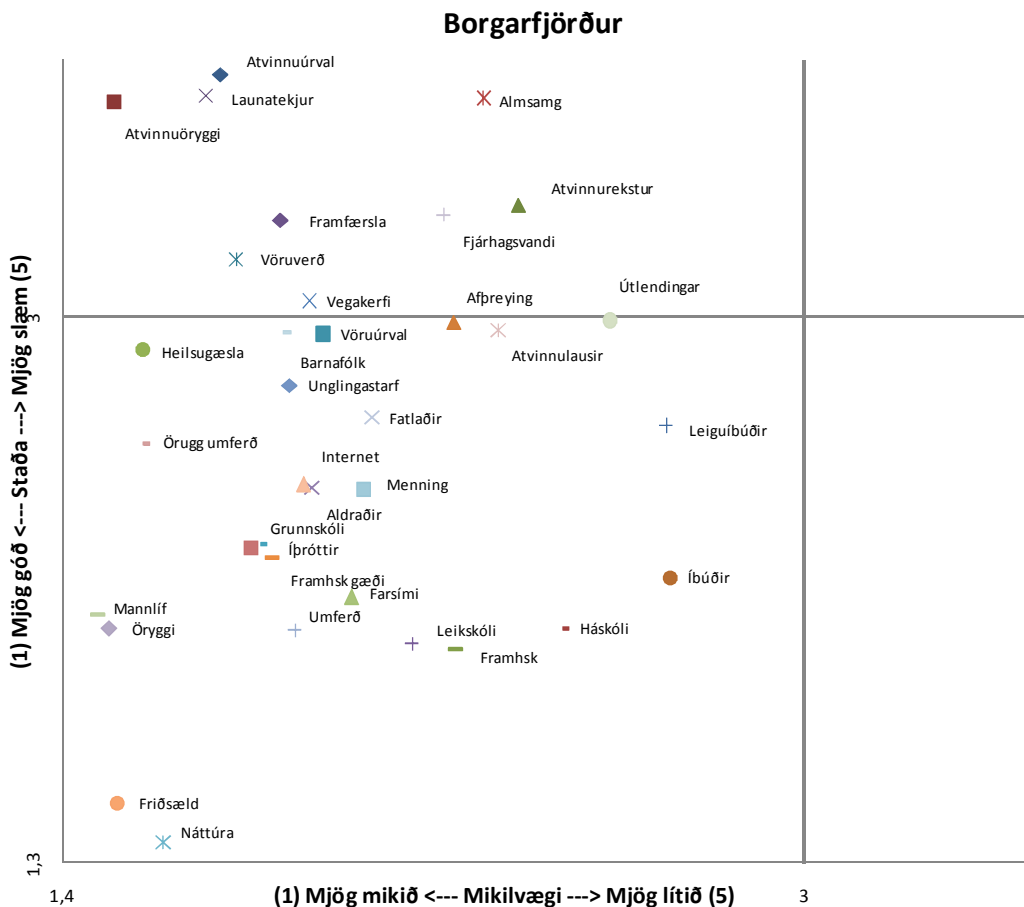
**Mikilvægustu þættirnir:** Þeir þættir sem eru mikilvægastir fyrir áframhaldandi búsetu á Akranesi og í Hvalfirði eru heilsugæsla, atvinnuöryggi, almennt öryggi, launatekjur, gott mannlíf, örugg umferð, vöruverð og atvinnuúrval (skilgreining þátta má finna í viðauka). Á þessu má sjá að þættir sem lúta að vinnumarkaði, grunngerð og staðbundinni sérstöðu skipta mestu máli. Einnig má sjá að þættir sem tengjast öryggi eru mjög áberandi (Mynd 4).

**Verstu þættirnir:** Launatekjur, atvinnurekstur, framfærsla, atvinnuúrval, vöruverð, atvinnuöryggi, fjárhagsvandi og háskóli eru þættir á Akranesi og í Hvalfirði sem standa hvað verst. Þá er staða menningarlífs og þjónusta við atvinnulausa einnig slæm.

**Niðurstaða:** Þegar horft er til beggja kvarðanna, stöðu og mikilvægis, virðast úrbætur er varðar launatekjur, atvinnuúrval, tækifæri til afbreytingar, vöruverð, framfærslukostnað og aðstoð við fólk í fjárhagsvanda vera mest aðkallandi fyrir íbúa Akraness og Hvalfjarðar af þeim þáttum sem spurt var út í.

Athygli vekur hversu mikil ánægja er með stöðu margra mikilvægustu þáttanna fyrir áframhaldandi búsetu á Akranesi og í Hvalfirði. Þarna ber sérstaklega að nefna **gæði heilsugæslu og sjúkrastofnana, almennt öryggi, gott mannlíf, friðsæld og greiða umferð**. Þó mætti staða atvinnuöryggis vera betri vegna mikilvægis, þó hún sé ekki slæm.

**Samanburður við síðustu könnun:** Niðurstöður könnunarinnar gefa til kynna aukið mikilvægi almenningssamgangna, möguleika til eigin atvinnureksturs, nettenginga, farsíma og leiguíbúða frá því í síðustu könnun. Þá koma þættirnir atvinnuöryggi, vöruverð, atvinnuúrval, möguleikar á eigin atvinnurekstri og almenningssamgöngur verr út nú. Staða þátta sem snúa að vinnumarkaði og framfærslu versna mest milli kannana. Fyrir utan almenna kaupmáttarskerðingu í landinu kann þetta að vera vegna þess hve ferðakostnaður hefur aukist eftir hrunið og því dýrara að sækja vinnu og þjónustu á höfuðborgarsvæðið. Staða þáttanna háskóli, leiguíbúðir, internet og þátta sem tengjast umferð er betri núna en í könnuninni frá árinu 2007.



Mynd 5: Staða og mikilvægi búsetuskilyrða í Borgarfirði

**Mikilvægustu þættirnir:** Þeir þættir sem eru mikilvægastir fyrir áframhaldandi búsetu í Borgarfirði eru gott mannlíf, almennt öryggi, atvinnuöryggi, friðsæld, heilsugæsla og umferðaröryggi. Þar á eftir koma nálægð við fjölbreytta náttúru, launatekjur, úrval atvinnu og vöruverð. Á þessu svæði virðast þættir sem lúta að vinnumarkaði, grunngerð og staðbundinni sérstöðu skipta mestu máli. Einnig má sjá að þættir sem tengjast öryggi eru mjög áberandi. Þetta er í rauninni sömu meginniðurstöður og á Akranesi og í Hvalfirði (Mynd 5).

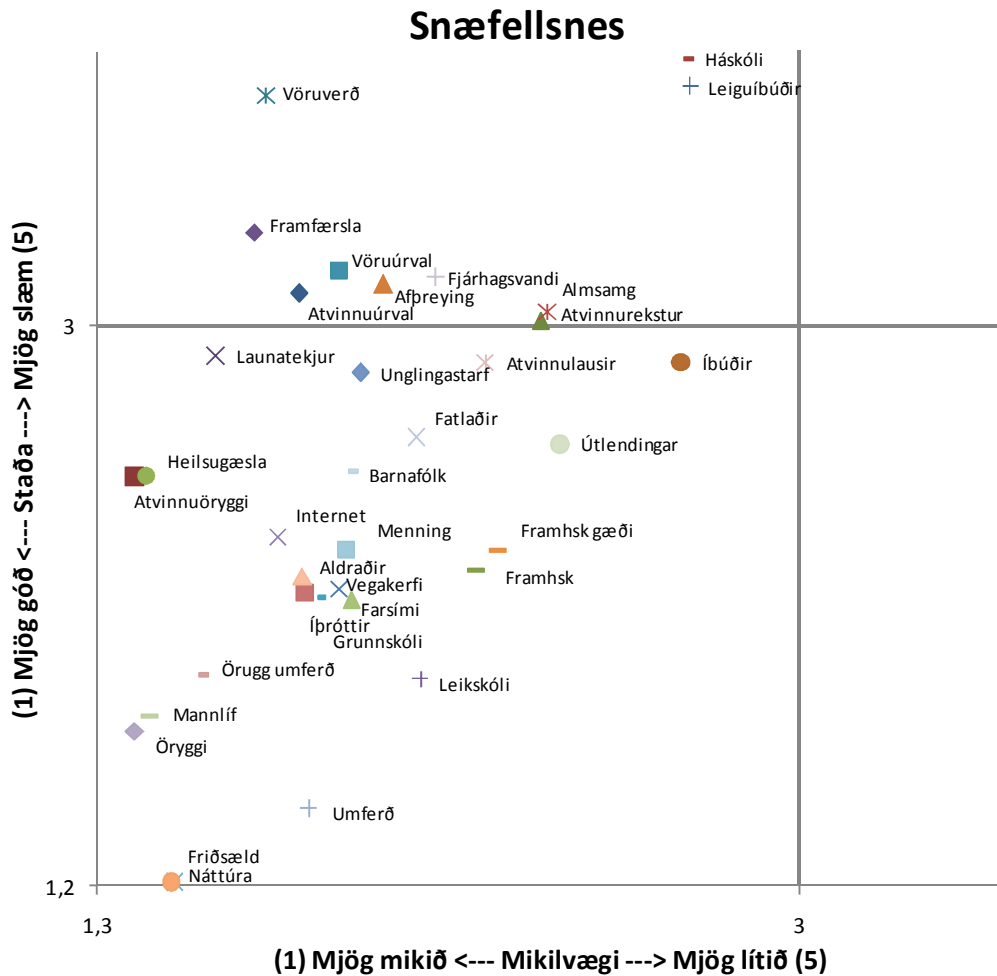
**Verstu þættirnir:** Þeir þættir sem koma verst út eru atvinnuúrval, launatekjur, atvinnuöryggi, almenningssamgöngur, tækifæri til eigin atvinnureksturs, framfærslukostnaður og vöruverð.

Þættir sem snúa að vinnumarkaði eru langverstir í Borgarfirði en næst á eftir koma almenningssamgöngur.

**Niðurstaða:** Þegar horft er til beggja kvarðanna, stöðu og mikilvægis, virðast úrbætur er varða atvinnuúrval, launatekjur og atvinnuöryggi vera mest aðkallandi fyrir íbúa Borgarfjarðar.

Athygli vekur hversu mikil ánægja er með stöðu margra mikilvægustu þáttanna fyrir áframhaldandi búsetu á viðkomandi stað. Þarna ber sérstaklega að nefna **friðsæld** og **nálægð við fjölbreytta náttúru**.

**Samanburður við síðustu könnun:** Niðurstöður leiddu í ljós að mikilvægi heilsugæslu, gæða og tilvistar framhaldsskóla, framfærslukostnaðar og aðstöðu til íþróttaiðkunar jókst mest á milli kannana. Þegar borin var saman staða þátta milli kannana kom í ljós að margir þeirra höfðu breyst. Þættirnir framboð á leiguhúsnæði og framboð á fasteignum til kaups, vegakerfi, umferðaröryggi og nettengingar komu betur út 2010. Þættir sem komu verr út 2010 voru atriði sem snúa að aðstæðum á vinnumarkaði, verðlagi og framfærslu auk háskóla. Af vinnumarkaðspáttum hafði staða atvinnuöryggis, atvinnuúrvals og möguleiki á eigin atvinnurekstri versnað mest á milli kannana. Launatekjur koma jafn illa út og í síðustu könnun. Af þessu má draga þá ályktun að helsta breytingin sé að atvinnumöguleikar og atvinnuöryggi sé minna nú. Hins vegar sé framboð af húsnæði meira og vegakerfi og nettengingar betri nú.



Mynd 6: Staða og mikilvægi búsetuskilyrða á Snæfellsnesi

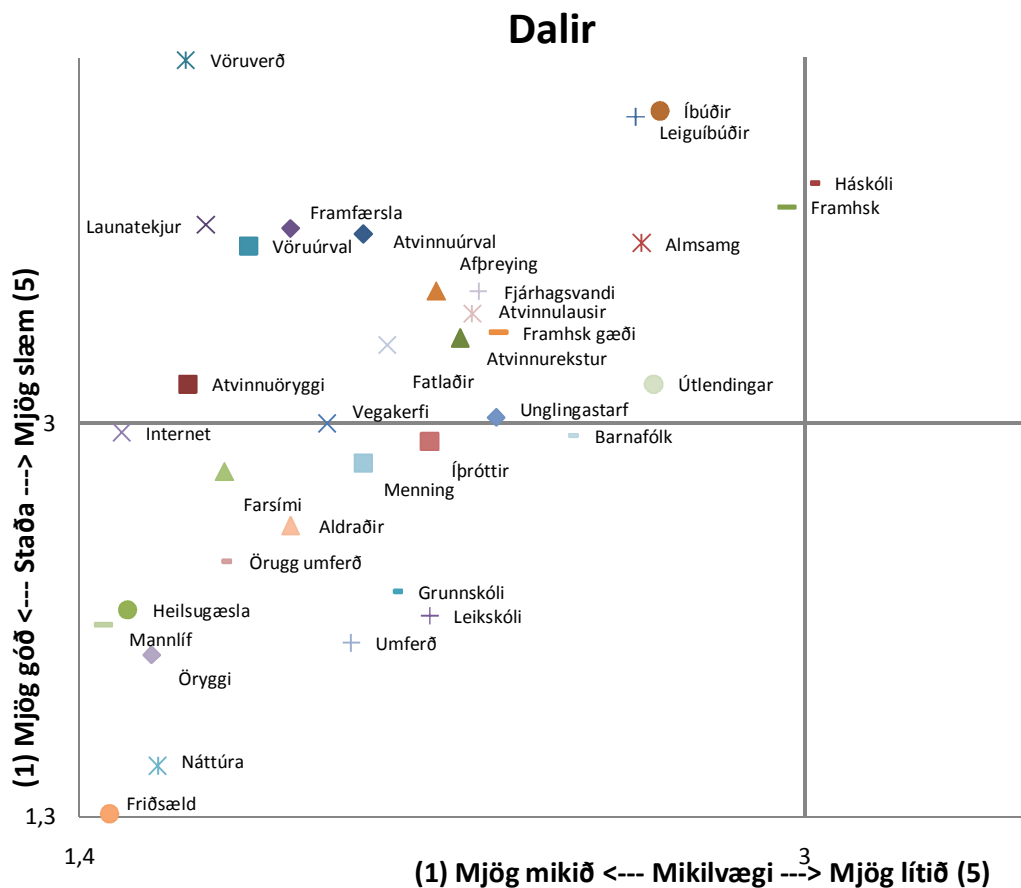
**Mikilvægustu þættirnir:** Þeir þættir sem eru mikilvægastir fyrir áframhaldandi búsetu á Snæfellsnesi eru atvinnuöryggi, almennt öryggi, heilsugæsla, gott mannlíf, friðsæld, umferðaröryggi, nálægð við náttúru og launatekjur. Næstu atriði þar á eftir eru framfærslukostnaður og vöruverð. Á svæðinu virðast þeir þættir sem lúta að öryggi skipta mestu máli (Mynd 6).

**Verstu þættirnir:** Vöruverð, námsmöguleikar á háskólastigi, íbúðir til leigu, framfærslukostnaður, vöruúrval, atvinnuúrval, aðstoð við fólk í fjárhagsvanda, almenningsamgöngur, afþreying og möguleikar til atvinnureksturs eru þættir á Snæfellsnesi sem þátttakendur álítu standa verst. Staða námsmöguleikar á háskólastigi og framboð af leiguhúsnæði eru þó langverst að álíti þátttakenda, en mikilvægi þeirra er minna varðandi áframhaldandi búsetu á viðkomandi stað.

**Niðurstaða:** Þegar horft er til beggja kvarðanna, stöðu og mikilvægis, virðast úrbætur er varða vöruverð, vöruúrval, framfærslukostnað og atvinnuúrval vera mest aðkallandi fyrir íbúa á Snæfellsnesi af þeim þáttum sem spurt var út í.

Enn og aftur vekur það athygli hversu mikil ánægja er með stöðu margra mikilvægustu þáttanna fyrir áframhaldandi búsetu á viðkomandi stað. Þetta á sérstaklega við þætti eins og **friðsæld, almennt öryggi, gott mannlíf, örugga og greiða umferð og nálægð við fjölbreytta náttúru.**

**Samanburður við síðustu könnun:** Röðun atriða eftir mikilvægi var svipuð milli kannana en mikilvægi almenningssamgangna, aðstöðu til íþróttaiðkunar og farsímasambands hafði aukist. Samanburður á stöðu leiddi í ljós að þættir er tengjast samgöngu og atvinnumálum voru álitnir verri 2010 en þeir þættir sem höfðu betri stöðu voru námsmöguleikar á háskólastigi, leigumarkaður, fjarskiptamál og gæði heilsugæslu.



Mynd 7: Staða og mikilvægi búsetuskilyrða í Döllum

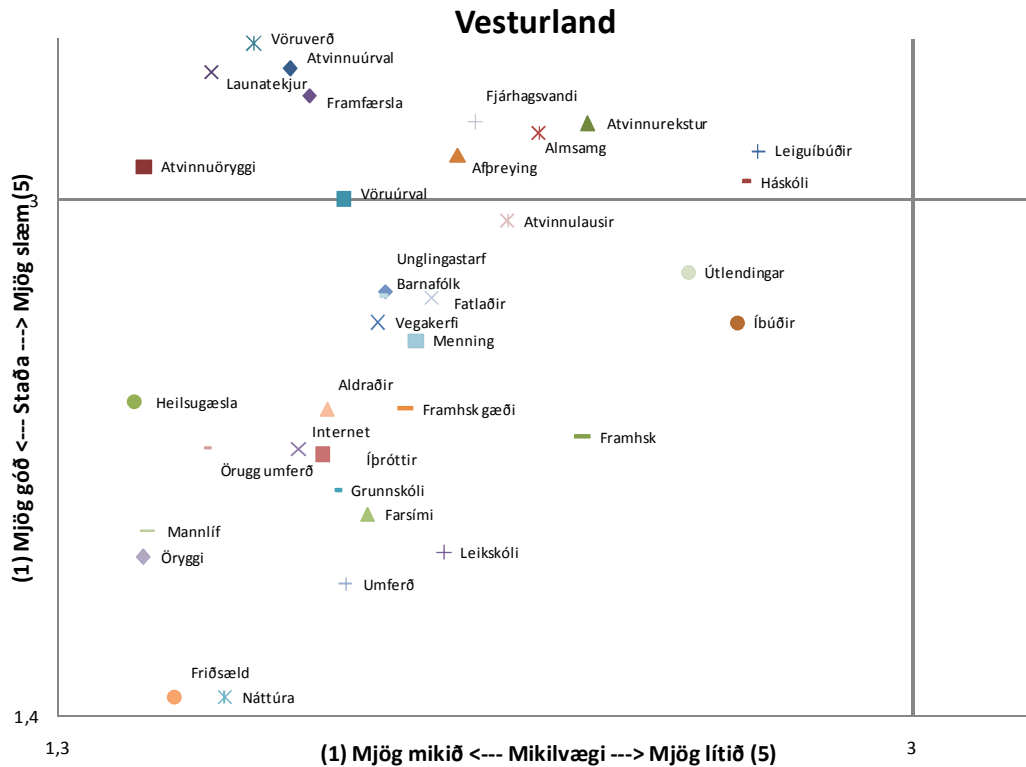
**Mikilvægustu þættirnir:** Þeir þættir sem eru mikilvægastir fyrir áframhaldandi búsetu í Döllum eru gott mannlíf, friðsæld, heilsugæsla, atvinnuöryggi, almennt öryggi, launatekjur, umferðaröryggi, nálægð við fjölbreytta náttúru og vöruverð. Þar á eftir kemur atvinnuúrval, farsímasamband og framfærslukostnaður (Mynd 7). Í Döllum virðast þættir sem skipta mestu máli lúta að vinnumarkaði, grunngerð og staðbundinni sérstöðu. Einnig má sjá að þættir sem tengjast öryggi eru mjög áberandi og staða á vörumarkaði virðist einnig skipta nokkru máli. Þetta er í nokkrum takti við það sem tíundað hefur verið varðandi hin svæðin í öllum megin atriðum þó svo áherslan sé misjöfn þegar horft er til einstakra þátta.

**Verstu þættirnir:** Vöruverð, framboð fasteigna, framboð leiguíbúða, námsmöguleikar á háskólastigi, námsmöguleikar á framhaldsskólastigi, framfærsla, launatekjur, vöruúrval, úrval atvinnu, almenningssamgöngur, afþreying og aðstoð við fólk í fjárhagsvanda. Atriðin, þjónusta fyrir atvinnulausa, möguleikar til eigin atvinnurekstrar og gæði framhaldsskóla koma svo þar á eftir. Þessi upptalning snertir alla flokka búsetuskilyrða sem nefndir voru hér að framan.

**Niðurstaða:** Þegar horft er til beggja kvarðanna, stöðu og mikilvægis, virðast úrbætur er varða vöruverð, launatekjur, vöruúrval, framfærslukostnað, atvinnuúrval, atvinnuöryggi, framboð húsnæðis, bæði til kaups og leigu, námsmöguleikar á háskólastig, námsmöguleikar á framhaldsskólastigi, afþreying, aðstoð við fólk í fjárhagsvanddræðum og þjónusta við atvinnulausa vera mest aðkallandi í Döllum.

Athygli vekur hversu mikil ánægja er með stöðu nokkurra mikilvægustu þáttanna fyrir áframhaldandi búsetu í Döllum. Það eru **friðsæld, gott mannlíf, heilsugæsla, öryggi og nálægð við fjölbreytta náttúru.**

**Samanburður við síðustu könnun:** Samanburður á mikilvægi þátta leiðir í ljós að þeir þættir sem skipta meira máli 2010 eru málefni framhaldsskóla, aðstaða til íþróttaiðkunar, afþreyingarmöguleikar og almenningssamgöngur. Þeir þættir sem ekki eru eins mikilvægir nú tengjast samgöngu- og fjarskiptakerfinu. Þegar staða þátta er skoðuð milli kannana kemur í ljós að þættirnir farsímasamband og nettengingar sem komu verst út í síðustu könnun eru að koma frekar vel út nú. Þættirnir vegakerfi, námsmöguleikar á háskólastigi og námsmöguleikar á framhaldsskólastigi koma sömuleiðis betur út nú en 2007. Þeir þættir sem koma verr út nú en síðast eru heilsugæsla, friðsæld, atvinnuöryggi, tækifæri til atvinnurekstrar og náttúrugæði.



Mynd 8: Staða og mikilvægi búsetuskilyrða á Vesturlandi

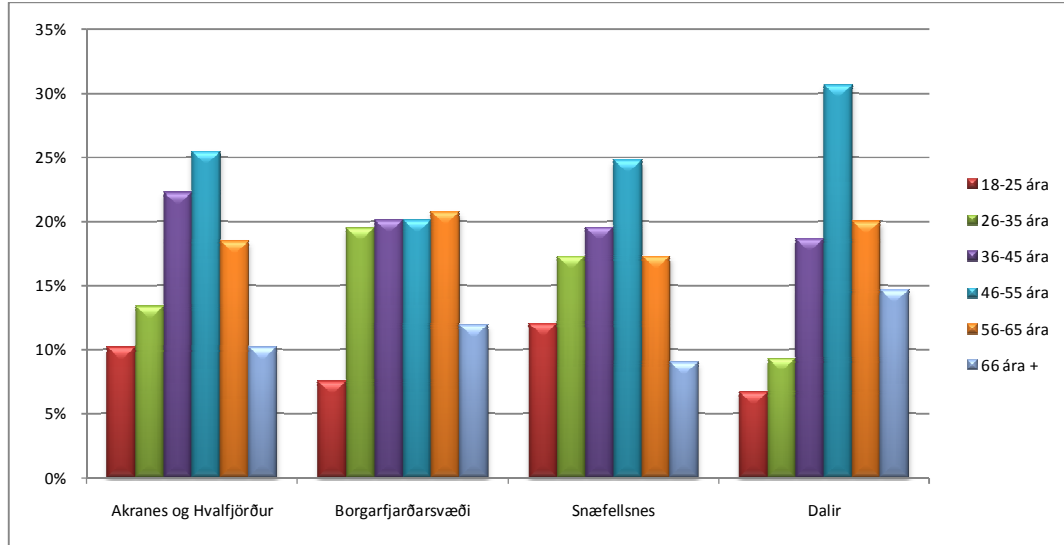
**Mikilvægustu þættirnir.** Þeir þættir sem eru mikilvægastir fyrir áframhaldandi búsetu á Vesturlandi eru heilsugæsla, almennt öryggi, atvinnuöryggi, gott mannlíf, friðsæld, umferðaröryggi, launatekjur og nálægð við fjölbreytta náttúru. Einnig var vöruverð og atvinnuúrval talið mikilvægt. Á þessu má sjá að þeir þættir sem skipta mestu máli eru þættir sem lúta að öryggi. Einnig má sjá að þættir sem tengjast vinnumarkaði, grunngerð og staðbundinni sérstöðu eru mjög áberandi (Mynd 8).

**Verstu þættirnir.** Vöruverð, atvinnuúrval, launatekjur, framfærslukostnaður, aðstoð við fólk í fjárhagsvanda, möguleikar á eigin atvinnurekstri og almenningsamgöngur. Aðrir þættir sem komu illa út voru framboð af leiguhúsnæði, afþreying, námsmöguleikar á háskólastigi, atvinnuöryggi og vöruúrval.

**Niðurstaða.** Þegar horft er til stöðu og mikilvægis, virðast úrbætur er varða vöruverð, úrval atvinnu, launatekjur og framfærslukostnað vera mest aðkallandi varðandi úrbætur. Þar á eftir koma aðstoð við fólk í fjárhagsvanda, atvinnuöryggi, möguleikar á eigin atvinnurekstri, tækifæri til afþreyingar og almenningsamgöngur. Þá eru úrbætur er varða framboð á húsnæði til leigu og námsmöguleikar á háskólastigi ekki eins aðkallandi þó staða þeirra mætti vera mun betri. Þess má einnig geta að staða þessara tveggja síðastnefndu þátta er hlutfallslega betri en í síðustu könnun.

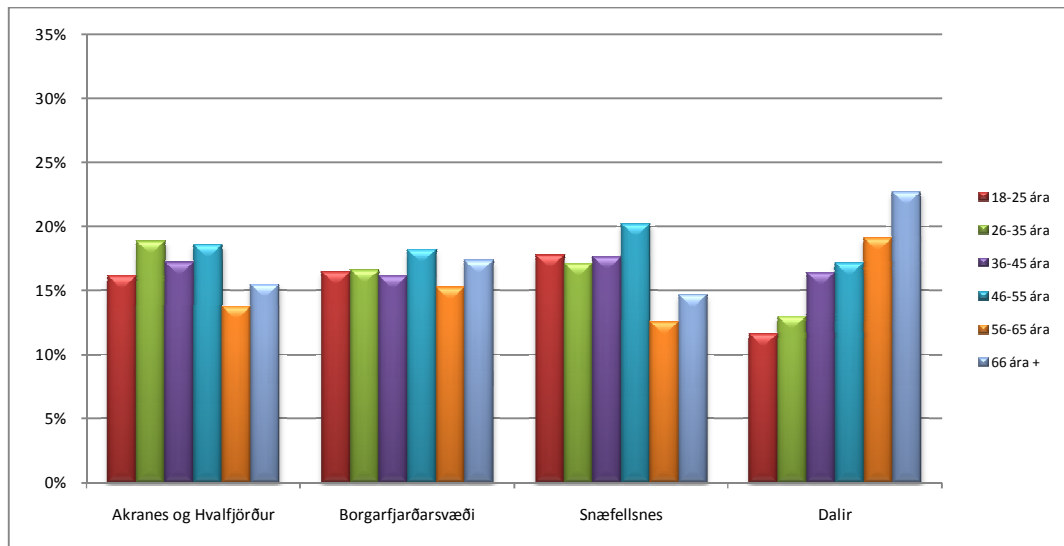
Athygli vekur hversu mikil ánægja er með stöðu margra mikilvægustu þáttanna fyrir áframhaldandi búsetu á viðkomandi stað. Þarna ber sérstaklega að nefna **friðsæld, nálægð við fjölbreytta náttúru, almennt öryggi, gott mannlíf, og umferðaröryggi.**

**Samanburður milli kannana:** Þættir sem voru Vestlendingum mikilvægari 2010 en 2007 voru aðstaða til íþróttaiðkunar, góðir framhaldsskólar, leigumarkaður, heilsugæsla og almennings-samgöngur en þeir sem ekki eru eins mikilvægir tengjast samgöngukerfinu, framboði af húsnæði til kaupa og atvinnuúrvali. Aðrir þættir koma svipað út eftir mikilvægi. Þættir með verri stöðu nú eru atvinnuöryggi, vöruverð, atvinnuúrval, möguleikar á eigin atvinnurekstri, kostnaður við framfærslu og heilsugæsla. Þættir sem hafa betri stöðu nú eru nettengingar, farsímasamband, framboð af leiguhúsnæði, framboð af fasteignum, vegakerfi, námsmöguleikar á háskóla- og framhaldsskólastigi.



Mynd 9: Aldursdreifing þáttakenda

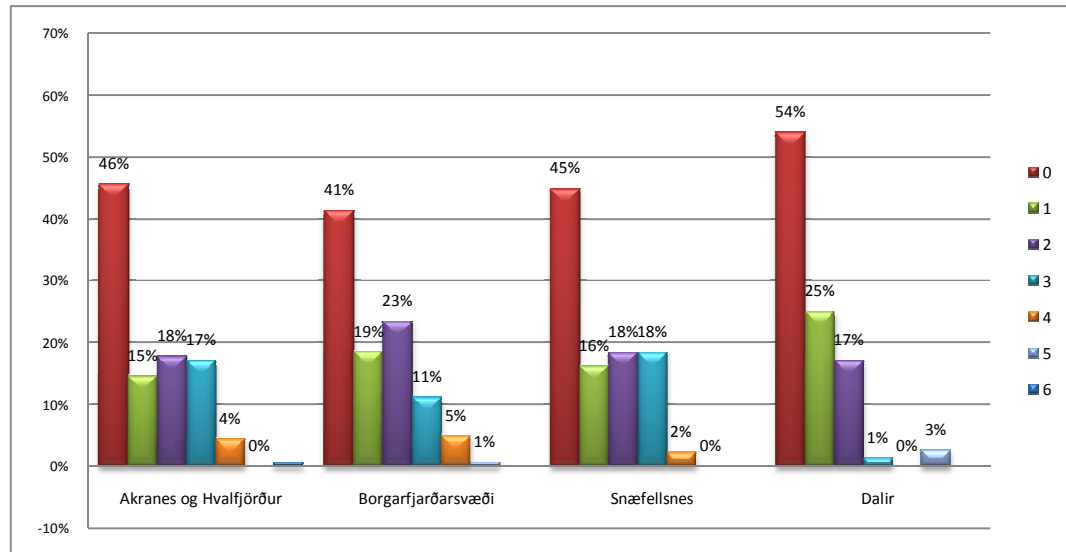
Skipting svörunar á milli aldurshópa (Mynd 9) hefði mátt vera í betra samræmi við raunverulega aldersdreifingu íbúa á Vesturlandi (Mynd 10). Almennt má segja að svörun í yngstu og elstu aldurshópum sé minni en raunveruleg aldersdreifing gefur til kynna en þáttaka er mest í tveimur aldurshópum, 36-45 ára og 46-55 ára og á það við um öll svæðin. Athygli vekur að í Borgarfirði er skipting svörunar á milli aldurshópa næst raunverulegri aldersdreifingu.



Mynd 10: Aldursdreifing íbúa á Vesturlandi sem voru eldri en 18 ára 1. júlí 2010



Ástæða þessarar skekkju á milli aldurshópa kann að vera af ýmsum toga. Í fyrsta lagi getur töluvert af ungu fólki verið skráð í þessum sveitarfélögum án þess að búa þar. Það er algengt úti á landi að ungt fólk sé skráð í foreldrahúsum þar til það lýkur námi eða stofnar til fjölskyldu. Auk þess lætur yngra fólk sig samfélagsmál síður varða, þar til það fer út á vinnumarkaðinn eða stofnar fjölskyldu. Þetta tvennt kann að draga úr svörun unga fólksins.



Mynd 11:: Fjöldi barna á heimili

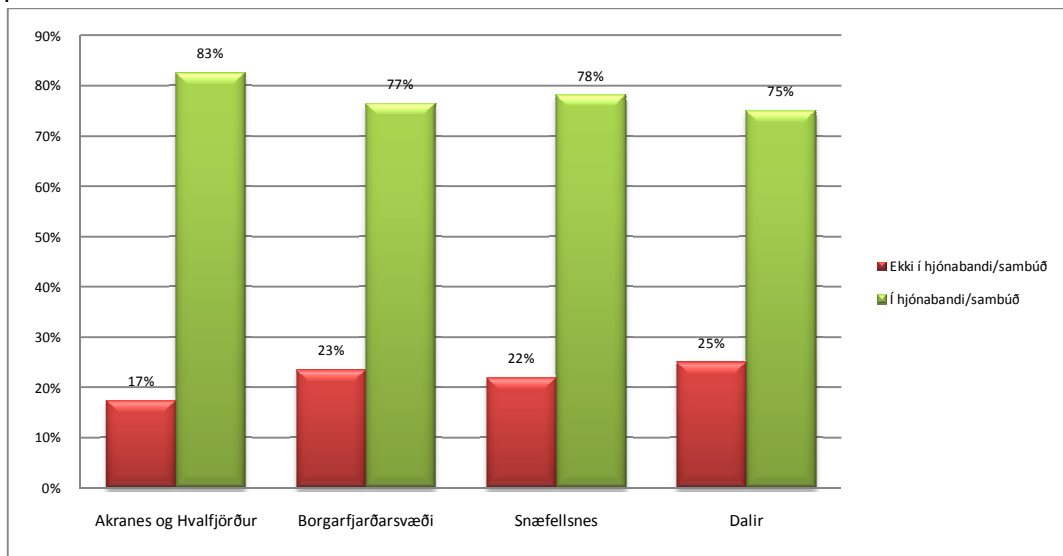
Samkvæmt tölum könnunarinnar er mikill munur á milli svæða á Vesturlandi hvort börn eru á heimilunum eða ekki. Ef svæðin eru borin saman þá eru fæst heimili án barna í Borgarfirði eða 41% en í Dölum eru þau hlutfallslega flest eða um 54% heimila og er eina svæðið þar sem meira en helmingur heimila er án barna. Eitt barn er á 25% heimila í Dölunum en hlutfallið er minna á hinum svæðunum og fer lægst í 15% á Akranesi. Í Borgarfirði eru 23% heimila með tvö börn en á öðrum svæðum á Vesturlandi er hlutfallið mjög svipað eða 17-18%. Í Dölum eru þrjú börn á 1% heimila sem sker sig úr miðað við önnur svæði, en hlutfallið er 11% í Borgarfirði, 17% á Akranesi og í Hvalfirði og 18% á Snæfellsnesi. Athygli vekur hversu fá heimili með 3 börn eða fleiri eru í Dölum miðað við á öðrum svæðum á Vesturlandi (Mynd 11).

Samkvæmt tölum Hagstofunnar fyrir árið 2010 eru börn á um 28% heimila á öllum svæðum Vesturlands nema í Dölum, þar sem börn eru á um 23% heimila. Skekkja vegna svörunar ungs fólks og eldri borgara sem nefnd var hér að framan í kaflanum um aldursdreifingu kann að útskýra hvers vegna vægi barnafjölskyldna er hærra í svörun en í tölum Hagstofunnar. Aðalskýringuna er hins vegar að finna í tölum Hagstofunnar sem henta illa útreikningum af þessu tagi, þar sem þeir einstaklingar sem hafa náð 18 ára aldir og eru ekki skráðir í sambúð eða gengnir í hjónaband teljast búa einir <sup>2</sup>.

Þess má geta að börn eru á 27% heimila þegar horft er til landsins alls árið 2010. Því má segja að miðað við tölur Hagstofunnar séu börn á hlutfallslega fleiri heimilum á öllum svæðum á

<sup>2</sup> Hagstofa Íslands á erfitt með að meta hvenær börn flytja úr foreldrahúsum. Þess vegna telur hún einstaklinga sjálfkrafa flutta frá foreldrum þegar þeir verða 18 ára gamlir í viðkomandi talnasafni. Hafi þeir þá þegar ekki gengið í hjónaband, farið í sambúð eða búi einir með börnum sínum eru þeir sjálfkrafa taldir til þeirra sem búa einir.

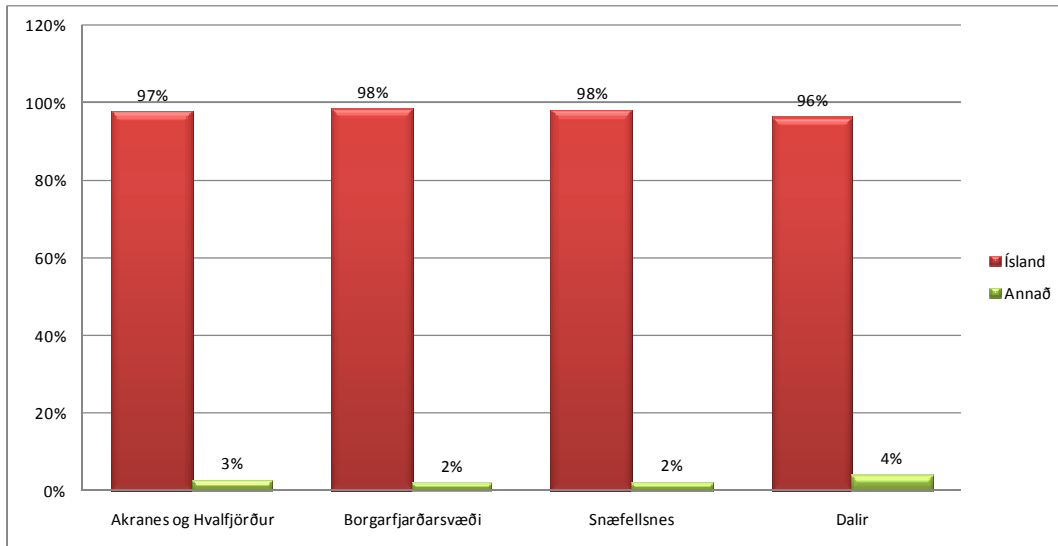
Vesturlandi nema í Dölum. Ef horft er til sveitarfélaga á höfuðborgarsvæðinu þá eru einungis börn á 24% heimila í Reykjavík og 24,5% heimila í Kópavogi, sem er hærra en í Dölum en lægra en á öðrum svæðum Vesturlands. Þá eru börn á mun fleiri heimilum í öðrum sveitarfélögum á höfuðborgarsvæðinu. en á svæðum á Vesturlandi eða 34,5% í Mosfellsbæ, 39,5% á Álftanesi, 31,9% í Hafnarfirði. Hafa verður þó huga að samanburðurinn er að hluta vanmetinn vegna aldersdreifingar sem getið var hér að ofan. Þegar horft var til Suðurnesja eru börn á um 30% heimila og á Suðurlandi er hlutfallið tæp 29%, sem er eilítið hærra en á Vesturlandi samkvæmt tölum frá Hagstofunni



Mynd 12: Hjúskaparstaða íbúa á Vesturlandi

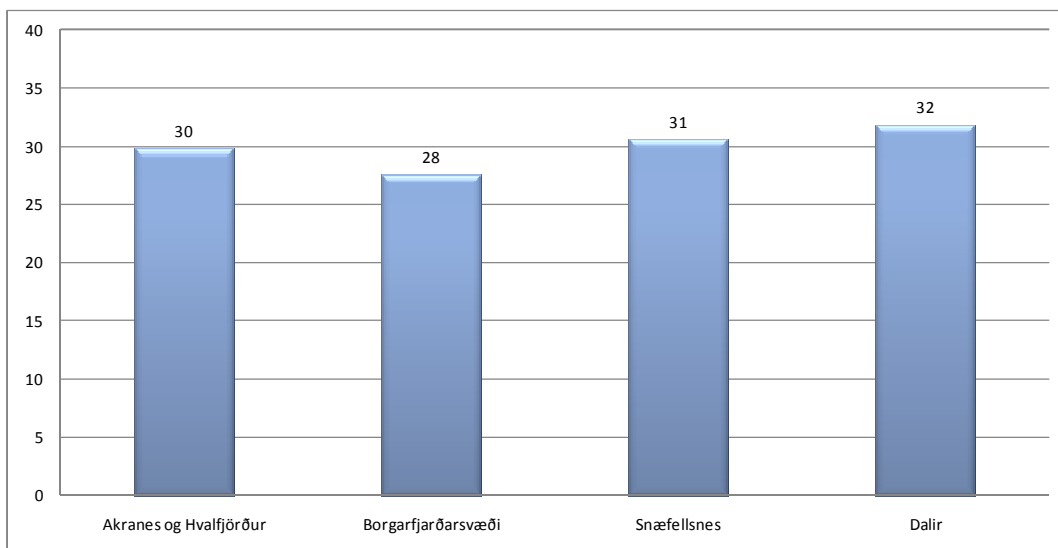
Yfirgnæfandi meirihluti þátttakenda er í hjónabandi eða sambúð en 17-25% þeirra eru einhleypir, lægst á Akranesi og Hvalfjarðarsvæðinu (Mynd 12).

Samkvæmt tölum Hagstofu Íslands frá árinu 2010 voru 43% landsmanna, 18 ára og eldri, einhleypir, 34% á Akranes og Hvalfjarðarsvæðinu, 39% í Borgarbyggð, 37% á Snæfellsnesi og 43% í Dölunum (Mynd 12). Samkvæmt þessu er hlutfall einhleypra á meðal þátttakenda í könnuninni lágt. Þetta er þó trúlega ekki rétt ef haft er í huga hversu lágt hlutfall ungs fólks var meðal þátttakenda.



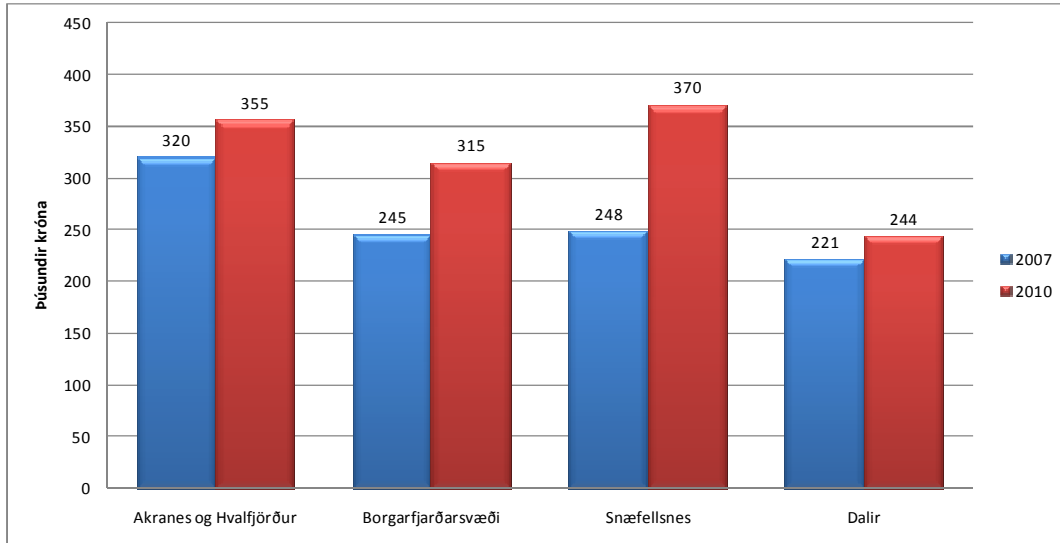
Mynd 13: Fæðingarland þátttakenda eftir búsetu á Vesturlandi

Á Vesturlandi var hlutfall íbúa með erlent ríkisfang 1. janúar 2010 á bilinu 5%-10% og mismunandi eftir svæðum, samkvæmt tölum Hagstofunnar. Hlutfallið var hæst á Snæfellsnesi, 10,9%, á Borgarfjarðarsvæðinu 5,4%, á Akranes og Hvalfjarðarsvæðinu 5,9% og lægst í Döllum, 5%. Á Vesturlandi öllu voru íbúar með erlent ríkisfang 7% samkvæmt tölum Hagstofunnar sem er það sama á landinu öllu. Svarhlutfall þessa hóps var ekki hátt. Tungumálaörðugleikar geta verið ráðandi þáttur í því. Þetta kann líka að endurspeglar þann hluta innflytjenda sem búið hefur hér í skamman tíma og hyggur ekki enn á búsetu til frambúðar. Þeir íbúar sem sjá fram á að búa skamman tíma í sveitarfélaginu láta síður að sér kveða í spurningakönnunum sem þessum. Þess utan eru nýir íbúar alltaf nokkurn tíma átta sig á því hvernig þeim líkar, átta sig á aðstæðum og öðlast samkennd. Mjög lítil hluti þátttakenda í könnuninni er fæddur utan Íslands, einungis 2-4%. Lægst er hlutfallið í Borgarfirði og á Snæfellsnesi (Mynd 13). Athygli vekur að einungis tveir þátttakendur eru fæddir utan Evrópu.



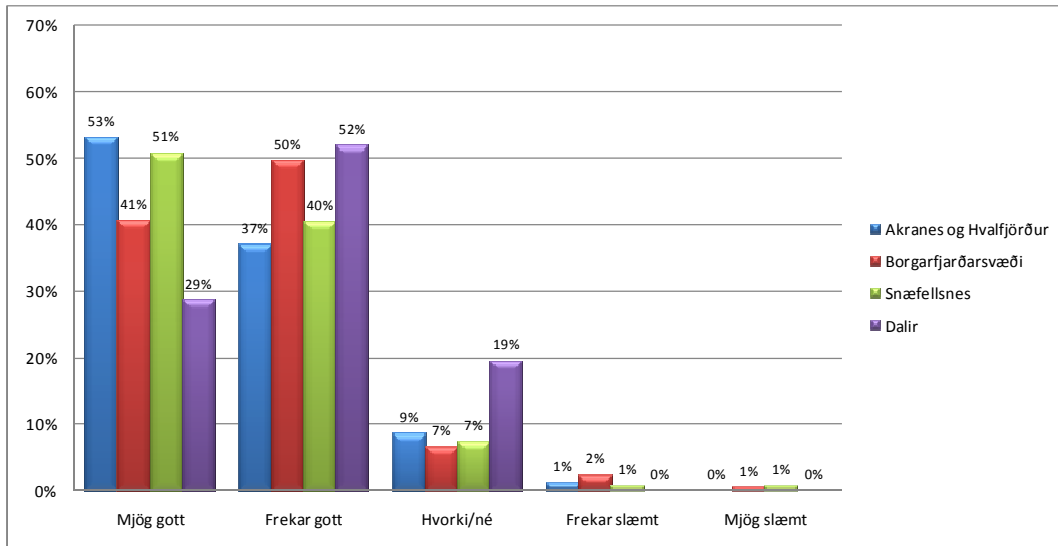
Mynd 14: Meðaltími búsetu á Vesturlandi

Þátttakendur hafa búið nokkuð lengi á Vesturlandi, eða í kringum 30 ár að jafnaði. Þetta er nokkuð svipað eftir svæðum en að jafnaði hafa íbúar búið styst á Borgarfjarðarsvæðinu, 28 ár, en lengst, í Dölunum, 32 ár (Mynd 13Mynd 14). Í síðustu könnun árið 2007 var meðaltími búsetu á Borgarfjarðarsvæðinu um 23 ár, en er nú 28. Meðaltími búsetu hefur lækkað frá síðustu könnun á Akranesi og Hvalfjarðarsvæðinu úr 36 árum niður í 30 ár og í Dölum úr 36 árum niður í 32 ár. Örlítil hækkun er á Snæfellsnes frá 2007 eða úr 30 árum í 31 ár.



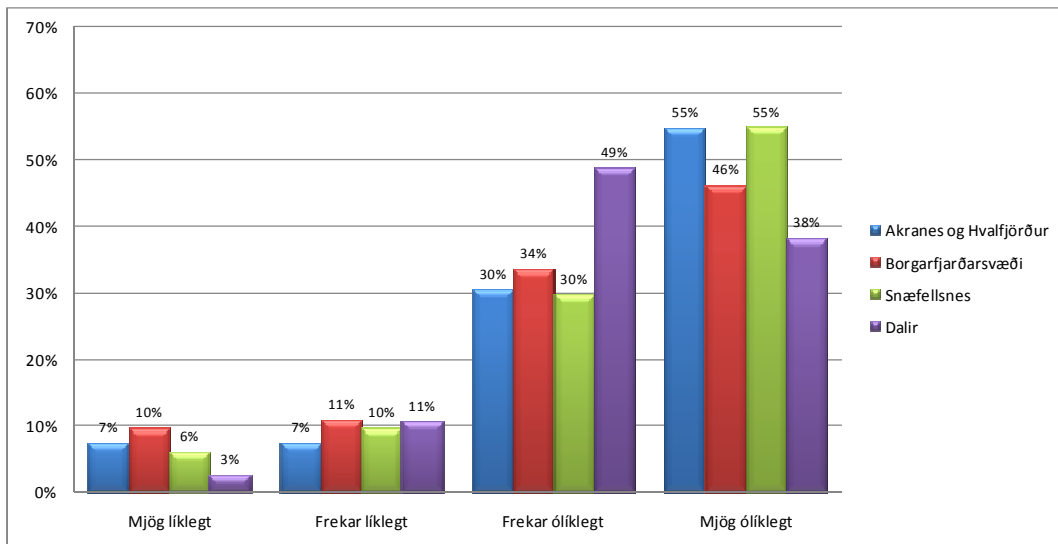
Mynd 15: Heildartekjur fyrir skatta á mánuði á Vesturlandi

Þegar heildartekjur á hvern vinnandi mann fyrir skatta á mánuði eru skoðaðar sést að Snæfellsnes sker sig úr með heildartekjur uppá 370.000 krónur að jafnaði. Næst kemur Akranes og Hvalfjörður með 355.000 krónur að jafnaði, þá Borgarfjarðarsvæðið með 315.000 og Dalir með 244.000 krónur (Mynd 15). Tekjur eru hæstar á Snæfellsnesi og á Akranesi og Hvalfirði sem er í takt við sögulegt samhengi en á þessum svæðum hafa tekjur verið hæstar vegna öflugs sjávarútvegs. Í könnun 2007 voru tekjur á Snæfellsnesi svipaðar og á Borgarfjarðarsvæðinu en þá var afkoma í sjávarútvegi almennt lakari en nú. Afkoma í sjávarútvegi virðist hafa meiri áhrif á tekjur á Snæfellsnesi heldur en á Akranesi og Hvalfirði.



Mynd 16: Almenn viðhorf gagnvart búsetu á Vesturlandi

Að mati þátttakenda var almennt mjög eða frekar gott að búa á Vesturlandi, en 90% íbúa á Akranesi og í Hvalfirði eru á þessari skoðun, 91% í Borgarfirði, 91% á Snæfellsnesi og 81% í Döllum. Því má segja að þátttakendur búsettir í Dalasýslu skeri sig úr en 19% þeirra svara að hvorki né eða frekar slæmt sé að búa á Vesturlandi, en hlutfall þátttakenda með þessa afstöðu er mjög lágt á hinum þremur svæðunum (Mynd 16). Könnun 2007 leiddi í ljós að 98% þátttakenda á Akranesi og í Hvalfirði höfðu mjög gott eða frekar gott viðhorf gagnvart búsetu á Vesturlandi og 93% á þátttakenda sem búsettir voru á Borgarfjarðarsvæðinu. Viðhorf þátttakenda í Döllum var 77% árið 2007 og hefur því aðeins batnað.

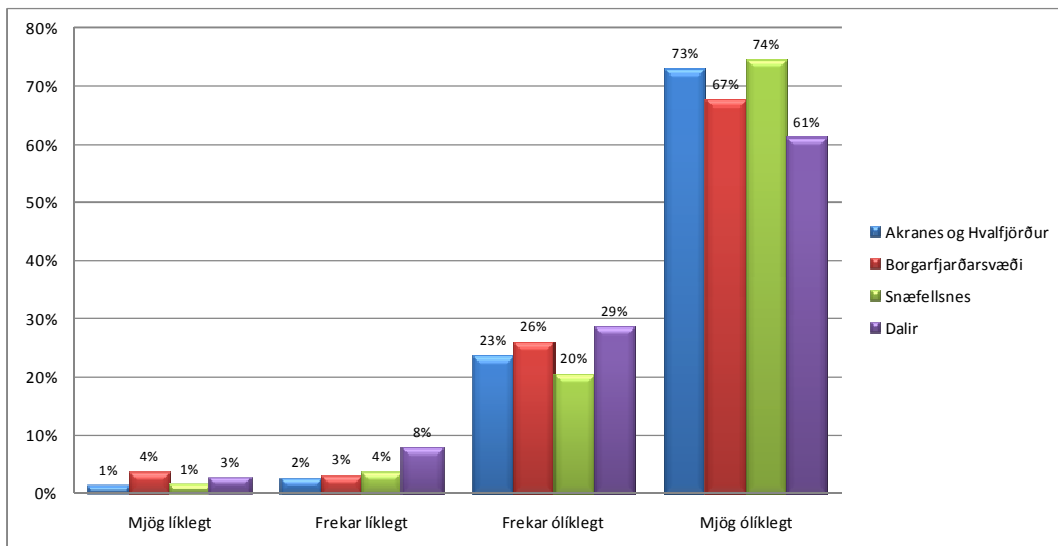


Mynd 17: Brottflytningur frá Vesturlandi á næstu tveimur árum

Þegar þátttakendur voru beðnir að gera grein fyrir afstöðu sinni varðandi hvort þeir telji líklegt að þeir flytji frá Vesturlandi á næstu tveimur árum sést að 14% þátttakenda á Akranesi telja það mjög

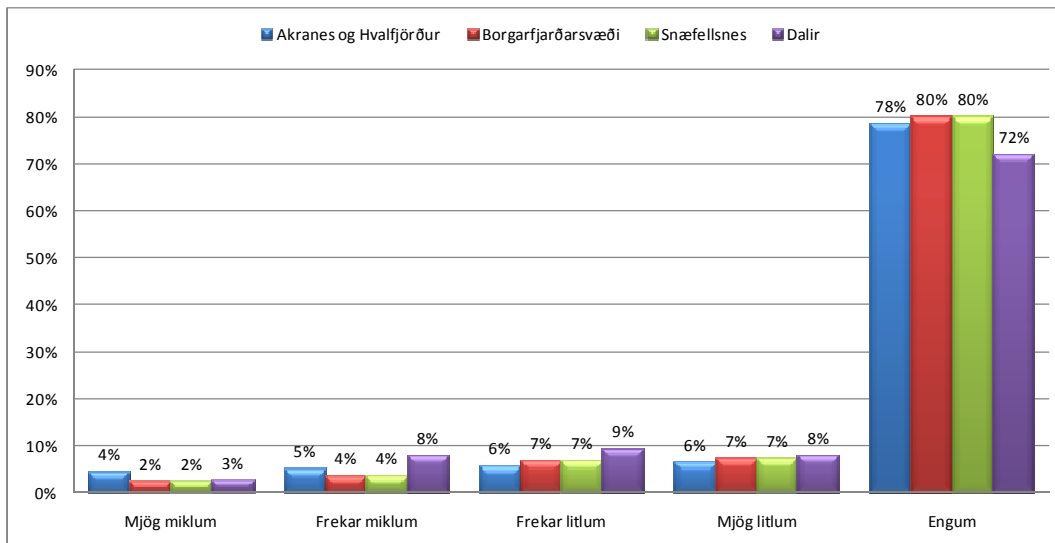
eða frekar líklegt, 21% á Borgarfjarðarsvæðinu, 16% á Snæfellsnesi og í Dölunum er hlutfall þeirra 14% (Mynd 17). Þetta verður að teljast óvenju hátt á öllum svæðum.

Hátt hlutfall þátttakenda í Borgarfirði, er telja líklegt að þeir flytji frá Vesturlandi á næstu tveimur árum, er að nokkru leyti skiljanlegt þar sem hluti íbúanna býr á svæðinu til að stunda háskólanám við Háskólann á Bifröst eða Landbúnaðarháskólann á Hvanneyri og er ekki endilega með framtíðarbúsetu í huga. Þessi niðurstaða er í nokkru samræmi við niðurstöðu könnunar frá 2007 með þeirri undantekningu að 7% íbúa á Akranesi og Hvalfjarðarsvæðinu töldu þá mjög eða frekar líklegt að þeir myndu flytja frá Vesturlandi en þetta hlutfall er 14% nú og 19% íbúa á Borgarfjarðarsvæðinu en 21% nú. Öfugt við þessa þróun eru hlutfallslega færri nú á Snæfellsnesi sem telja mjög eða frekar líklegt þeir flytji frá Vesturlandi en hlutfallið var 19% 2007 og í Dölum er hlutfallið það sama, eða 14%. Munurinn verður enn skarpari ef eingöngu er horft til þeirra sem telja það mjög líklegt að þeir flytji frá Vesturlandi. Þá er aukningin mikil á Akranesi og í Hvalfirði, engin breyting í Borgarfirði en töluvert færri á Snæfellsnesi og í Dölum.



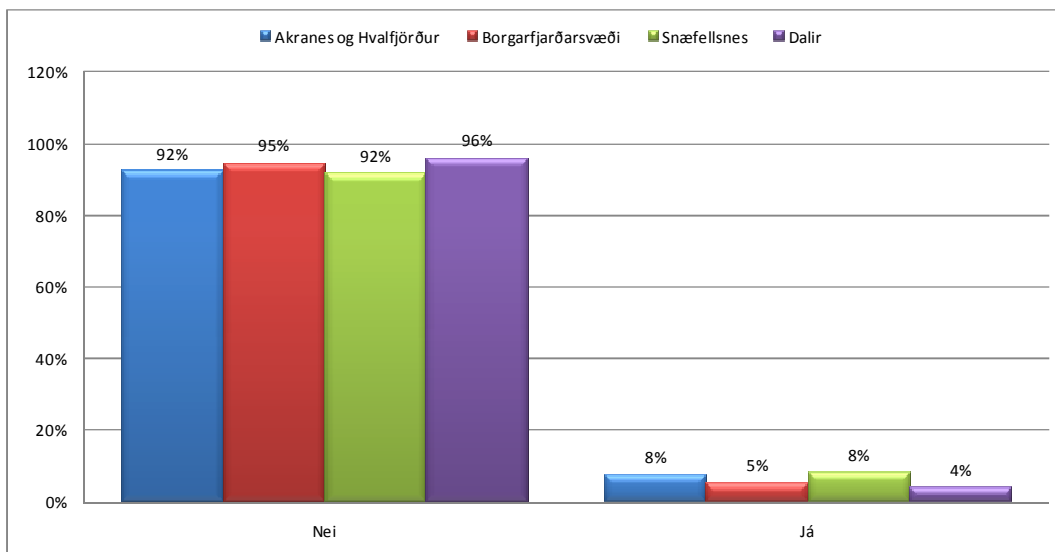
Mynd 18: Flutningur til annars sveitarfélags á Vesturlandi

Mikill meirihluti þátttakenda telur mjög ólíklegt að þeir flytji til annars sveitarfélags á Vesturlandi á næstu tveimur árum. Hærra hlutfall íbúa í Dölum, eða 11% og á Borgarfjarðarsvæðinu, 7% telja þó mjög eða frekar líklegt að þeir flytji en á hinum svæðunum tveimur, en 3% íbúa Akraness og Hvalfjarðar og 5% íbúa Snæfellsness telja líklegt að þeir flytji til annars sveitarfélags á Vesturlandi á næstu tveimur árum (Mynd 18).



Mynd 19: Vanskil

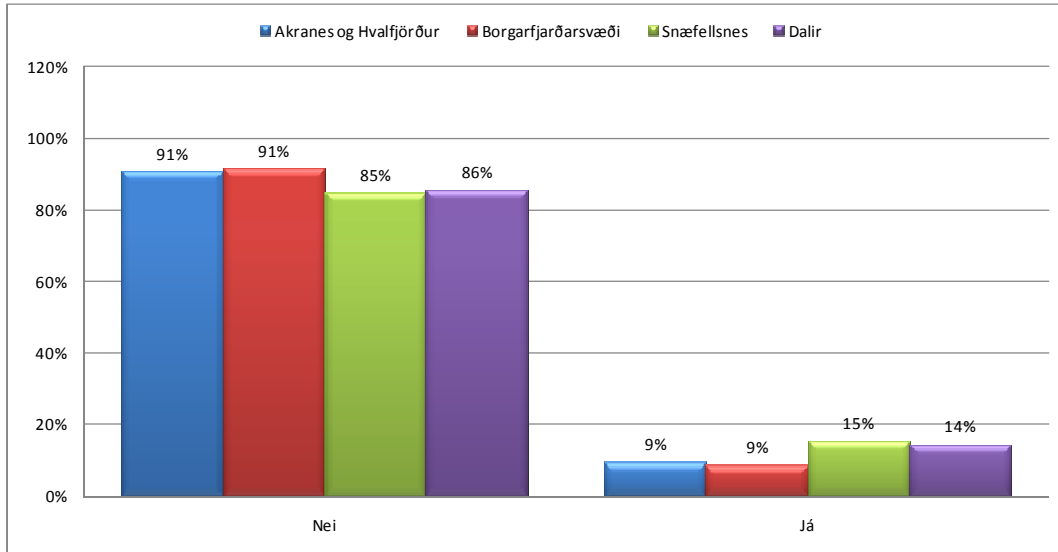
Þegar þátttakendur voru spurðir hvort þeir væru í vanskilum kom í ljós að 72-80% voru ekki í neinum vanskilum. Ekki var mikill munur eftir svæðum en Dalir skera sig nokkuð úr, þar eru 72% þátttakenda í engum vanskilum og 11% í mjög miklum eða frekar miklum vanskilum. Á Akranesi og Hvalfjarðarsvæðinu svöruðu 9% að þeir væru í mjög miklum eða frekar miklum vanskilum meðan á Snæfellsnesi og á Borgarfjarðarsvæðinu voru 6% þátttakenda í mjög miklum eða frekar miklum vanskilum (Mynd 19). Í nýlegum tölum frá Hagstofu Íslands kemur fram að rúmlega 10% heimila hafa verið með húsnæðislán eða leigu í vanskilum einhvern tíma á síðustu 12 mánuðum. Þetta hlutfall var 7% árið 2009 og 5,5% árið 2008.<sup>3</sup>



Mynd 20: Hefur þú leitað eftir fjárhagsaðstoð síðastliðin 2 ár ?

<sup>3</sup> Hagstofa Íslands (2010) Laun, tekjur og vinnumarkaður, fjárhagsstaða heimilanna 2004-2010. Hagtiðindi 2010:12. Sótt af: <http://www.hagstofa.is/Pages/95?NewsID=5252>

Þegar spurt var um hvort þátttakendur hafi leitað eftir fjárhagsaðstoð síðastliðin 2 ár kom í ljós að langflestir, 92-96%, höfðu ekki leitað eftir fjárhagsaðstoð. Nokkur munur var á milli svæða hvað þetta varðar. Fleiri á Akranesi og Hvalfjarðarsvæðinu og Borgarfjarðarsvæðinu höfðu leitað eftir fjárhagsaðstoð heldur en á Snæfellsnesi og í Dölum (Mynd 20).

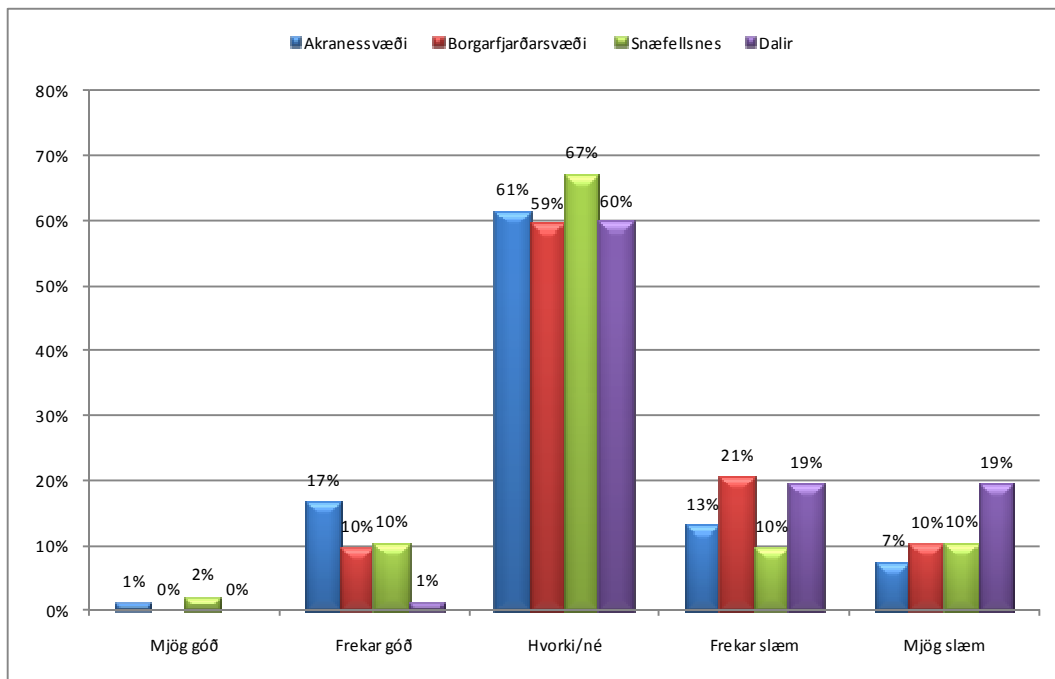


Mynd 21: Hefur þú hugsað um að leita eftir fjárhagsaðstoð síðastliðin 2 ár?

Spurt var um hvort þátttakendur sem ekki höfðu leitað eftir fjárhagsaðstoð hefðu hugsað um að leita eftir henni síðastliðin 2 ár. Langflestir eða 85-91% höfðu ekki hugsað um að leita eftir fjárhagsaðstoð síðastliðin 2 ár (Mynd 21). Nokkur munur var á milli svæði en hlutfallslega fleiri á Snæfellsnesi og í Dölum höfðu hugsað um að leita eftir fjárhagsaðstoð síðastliðin 2 ár.

Nú væri áhugavert að kryfja betur spurninguna sem fjallað var um hér að framan um hvort þjónusta við fólk í fjárhagsvanda væri góð eða slæm og hvort sá þáttur hefði mikið að segja fyrir þátttakendur varðandi áframhaldandi búsetu í sveitarfélaginu.



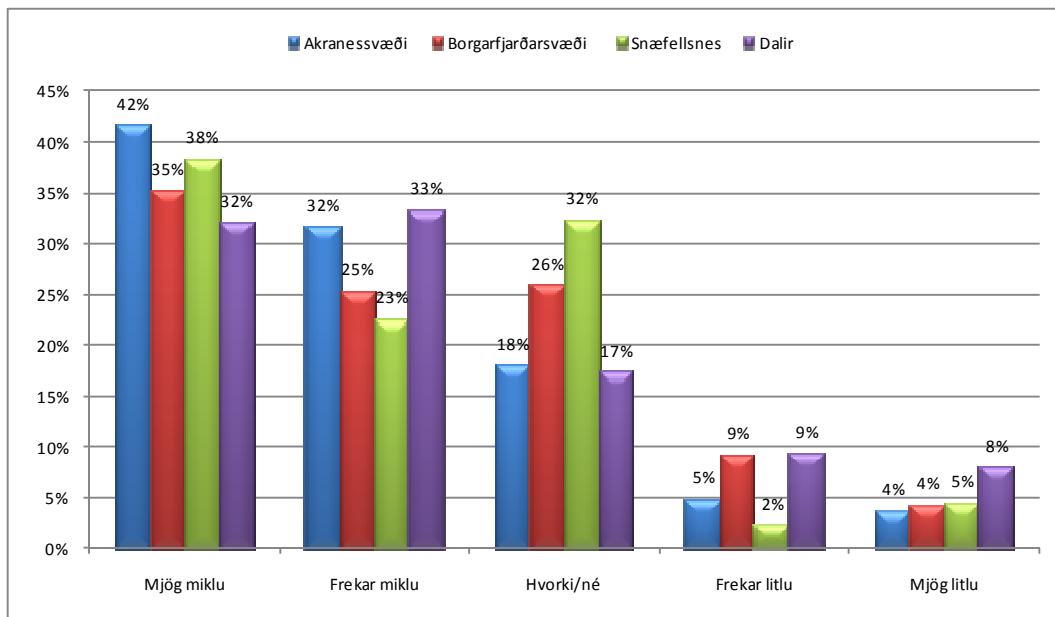


Mynd 22 Staða þjónustu við fólk í fjárhagsvanda

Þátttakendur voru beðnir um að gefa álit sitt á stöðu þjónustu við fólk í fjárhagsvanda og voru flestir hlutlausir og töldu þjónustuna hvorki/né eða 62% á öllu Vesturlandi. Hæst var þetta hlutfall á Snæfellsnesi eða 67% en á hinum þremur svæðunum mjög svipað frá 59-61%. Þeir þátttakendur sem töldu þjónustuna mjög eða frekar góða voru 11,7% en 26,3% töldu þjónustuna frekar eða mjög slæma á Vesturlandi í heild. (Mynd 22)

Á Akranesi og í Hvalfirði voru 18% þátttakenda sem töldu þjónustuna mjög eða frekar góða, 12% á Snæfellsnesi, 10% á Borgarfjarðarsvæðinu en lægst var hlutfallið í Dölum þar sem eingöngu 1% þátttakenda taldi þjónustu við fólk í fjárhagsvanda mjög eða frekar góða.

Hlutfall þátttakenda sem töldu þjónustuna frekar eða mjög slæma var hæst í Dölum eða 38%. Þar á eftir kom Borgarfjarðarsvæðið, þar sem hlutfallið var 31%, en á Snæfellsnesi og Akranessvæðinu töldu 20% þjónustu við fólk í fjárhagsvanda vera frekar eða mjög slæma.

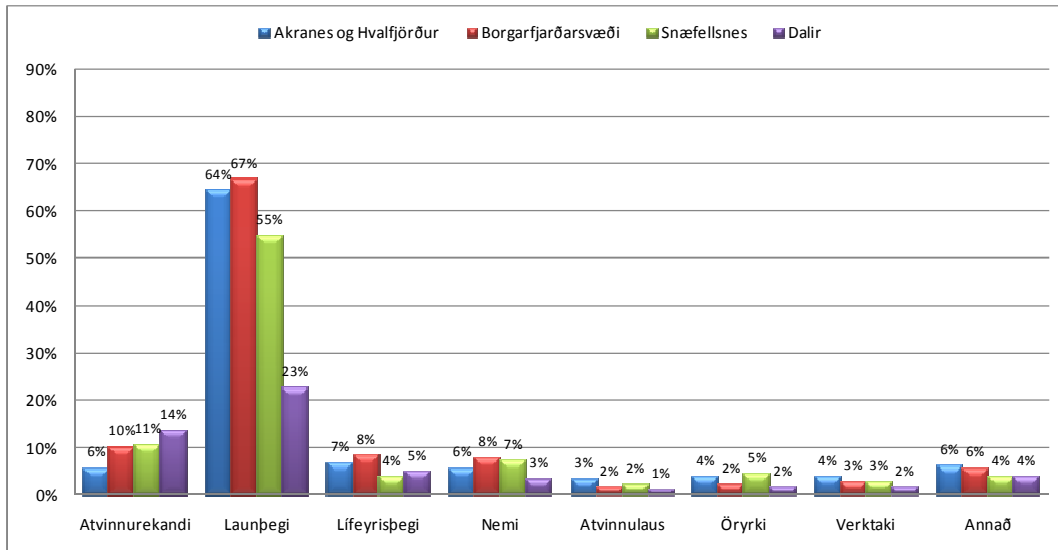


Mynd 23 Mikilvægi þjónustu við fólk í fjárhagsvanda

Í heildina voru það rúmlega 65% þátttakenda sem þótti þjónusta við fólk í fjárhagsvanda skipta mjög eða frekar miklu máli fyrir áframhaldandi búsetu. Tæplega 24% voru hlutlausir í afstöðu sinni og svöruðu hvorki/né og tæpum 11% fannst þjónustan skipta frekar eða mjög litlu máli fyrir áframhaldandi búsetu þegar litið var til svæðisins alls. (Mynd 23)

Um 32% íbúa á Snæfellsnesi eru hlutlausir gagnvart mikilvægi þjónustu við fólk í fjárhagsvanda og svöruðu hvorki né, 26% íbúa Borgarfjarðarsvæðisins höfðu sömu afstöðu og á Akranesi og í Hvalfirði og Dölum var hlutfallið 17-18%.

Á Akranesi og í Hvalfirði töldu 74% þjónustuna skipta mjög eða frekar miklu máli og var hlutfallið töluvert herra en á öðrum svæðum á Vesturlandi. Í Dölunum var hlutfallið um 65% og 60-61% á Borgarfjarðarsvæðinu og í Dölunum. Hlutfall þeirra sem töldu þjónustuna skipta frekar eða mjög litlu máli varðandi áframhaldandi búsetu voru á bilinu 7-17% eftir svæðum. Lægst var hlutfallið á Snæfellsnesi en hæst í Dölum.



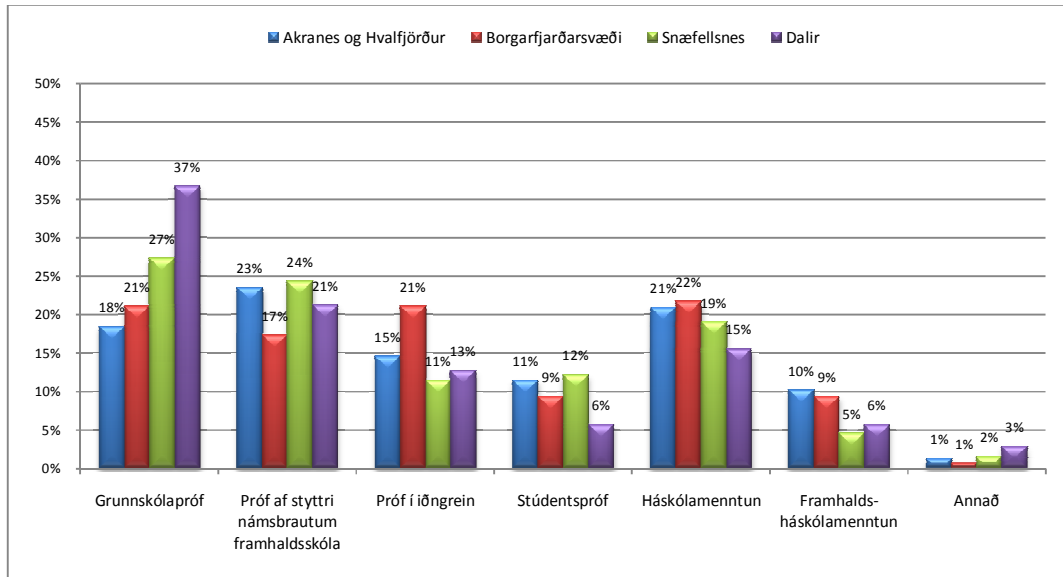
Mynd 24: Staða á vinnumarkaði

Þegar spurt var um stöðu á vinnumarkaði er rétt að hafa í huga að í mörgum tilvikum var merkt við fleiri en einn möguleika og hefur það áhrif á hlutfallstölur. 472 af 531 sem svöruðu spurningunni merktu við einn valmöguleika, 52 merktu við tvo og 7 merktu við þrjá. Mikill meirihluti þátttakenda eru launþegar. Á Akranesi og í Hvalfirði er hlutfall þeirra 64%, í Borgarfirði 67%, á Snæfellsnesi 55% og í Dölum er hlutfall launþega 23%. Hlutfall atvinnurekanda er hæst í Dölum eða 14%. Hátt vægi bænda í Dölum og í Borgarfirði, smábátasjómanna á Snæfellsnesi og iðnaðarmanna sem starfa sem einyrkjar í Borgarfirði gæti að hluta skýrt mismun í hlutfalli atvinnurekanda milli svæði. Hlutfall nema er hæst í Borgarfirði, 8%, nokkru lægra á Akranesi eða 6% en lægst er í Dölum eða 3%.

Vægi þeirra sem eru án vinnu er prósentustigi lægra miðað við tölur Vinnumálastofnunar fyrir september en þá var atvinnuleysi á Vesturlandi 3,8%.<sup>4</sup> Í könnuninni er meðalatvinnuleysi á Vesturlandi 2,8%. Þegar atvinnuleysi er skoðað sem hlutfall þeirra sem merkja við atvinnulaus af fjölda þeirra sem svöruðu kemur í ljós að atvinnuleysi á Akranesi og Hvalfirði er tæp 4%, á Borgarfjarðarsvæðinu, 1,9%, á Snæfellsnesi 2,9% og 2,5% í Dölum<sup>5</sup> (Mynd 24).

<sup>4</sup> Vinnumálastofnun (www.vmst.is) sótt af [http://www.vinnumalastofnun.is/files/sept.10\\_728952083.pdf](http://www.vinnumalastofnun.is/files/sept.10_728952083.pdf)

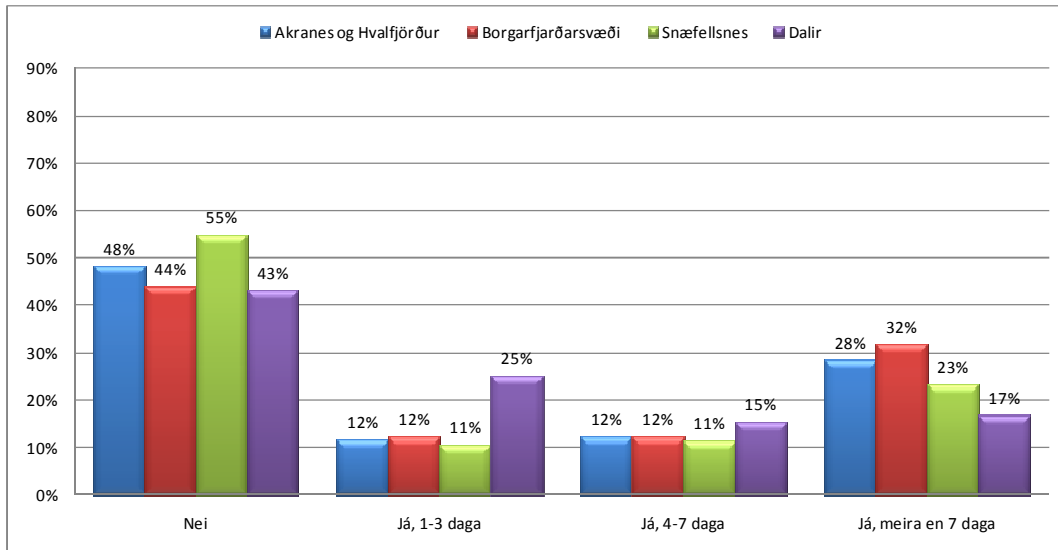
<sup>5</sup> Þessar tölur eru aðeins lægri á myndinni. Það er vegna þess að þátttakendur gátu merkt við fleiri en einn möguleika. Myndin byggir á þeim tölum á meðan atvinnuleysisstölurnar í textanum reiknast sem hlutfall af fjölda svarenda.



Mynd 25: Menntun á Vesturlandi

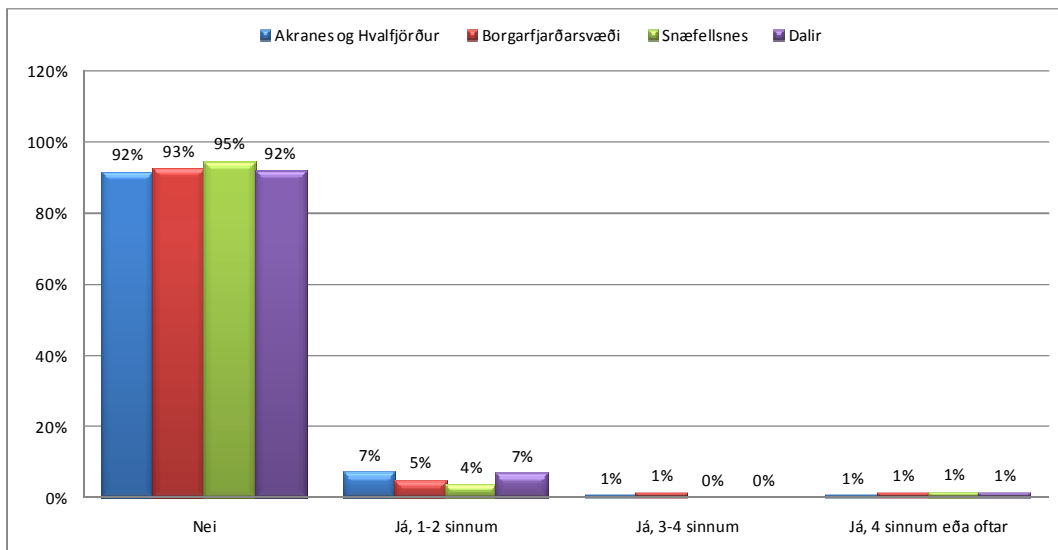
Samkvæmt tölum Hagstofu Íslands fyrir árið 2009 var 34% vinnuafis á landinu öllu eingöngu með grunnmenntun, 37% með nám á framhaldsskólastigi og 29% með háskólamenntun<sup>6</sup>. Hlutfall almennings á landinu öllu með grunnmenntun hefur verið á bilinu 34-44% frá árinu 2000. Hins vegar hefur vægi þeirra sem eingöngu hafa nám á framhaldsskólastigi lækkað á sama tíma og vægi einstaklinga með háskólamenntun aukist. Það þýðir að sá sem á annað borð lýkur námi á framhaldsskólastigi er nú líklegri til að ljúka háskólamenntun heldur en áður fyrr. Samkvæmt könnunni eru 31% á Akranesi og í Hvalfirði og á Borgarfjarðarsvæðinu með háskólamenntun sem er aðeins hærra en á landinu öllu sem er 29%. Á Snæfellsnesi er hlutfallið 25% og 21% í Dölunum. Þegar skoðað er hversu margir eru með grunnskólapróf, próf af styttri námsbrautum framhaldsskóla og próf í iðngrein kemur í ljós að þetta hlutfall er 56% á Akranesi og Hvalfirði, 59% á Borgarfjarðarsvæðinu, 61% í Snæfellsbæ og 71% í Dölunum (Mynd 25). Við samanburð við tölur Hagstofunnar verður að hafa í huga að þær miðast við 16-74 ára en íbúakönnun miðast við alla 18 ára og eldri.

<sup>6</sup> Grunnmenntun er skyldunám og nám og unglíngastigi. Starfs og framhaldsmenntun er framhaldsnám án háskólaprófs. Háskólamenntun er háskólanám sem lýkur með prófi.



Mynd 26: Sókn í sí- og endurmenntun síðastliðin 2 ár

Í könnuninni var spurt hvort viðkomandi hafi sótt eða varið tíma í sí- og endurmenntun á síðastliðnum tveimur árum. Rúmur helmingur þátttakenda á Vesturlandi hefur sótt eða varið tíma í slíkt nám. Í kringum 26,5% þátttakenda hefur varið meira en 7 dögum í slíkt nám og tæplega 26% hefur varið 1–7 dögum í slíkt nám. Ef svæðin innan Vesturlands eru borin saman kemur í ljós að minnst sókn eða 45% er í sí- og endurmenntun á Snæfellsnesi, á Akranesi og í Hvalfirði hafa 52% þátttakenda sótt eða varið tíma í sí- og endurmenntun en hæst er hlutfallið 57% í Dölum og 56% á Borgarfjarðarsvæði (Mynd 26).



Mynd 27: Sókn í þjónustu Atvinnuráðgjafar Vesturlands

Meirihluti þátttakenda hafði ekki nýtt sér þjónustu Atvinnuráðgjafar Vesturlanda eða yfir 90%. Nánast engin munur var á milli svæða hvað þetta snertir. Flestir þeirra sem höfðu nýtt sér Atvinnuráðgjöf Vesturlands höfðu nýtt sé hana 1-2 sinnum (Mynd 27).

**6 Viðauki**

Merkingar á þáttum í myndum 4-8 og skilgreining þeirra.

<b>Merking í myndum</b>	<b>Ahrifaþáttur – frekari skilgreining</b>
<b>Afpreying</b>	Tækifæri til afpreyingar
<b>Aldraðir</b>	Þjónusta við aldraða
<b>Almsamg</b>	Almenningssamgöngur
<b>Atvinnulausir</b>	Þjónusta við atvinnulausa
<b>Atvinnurekstur</b>	Möguleikar á eigin atvinnurekstri
<b>Atvinnuúrval</b>	Fjölbreytni atvinnulífs
<b>Atvinnuöryggi</b>	Atvinnuöryggi
<b>Barnafólk</b>	Þjónusta við barnafólk
<b>Farsími</b>	Farsímasamband
<b>Fatlaðir</b>	Þjónusta við fatlaða
<b>Fjárhagsvandi</b>	Aðstoð við fólk í fjárhagsvanda
<b>Framfærsla</b>	ramfærslukostnaður
<b>Framhsk</b>	Námsmöguleikar á framhaldsskólastigi
<b>Framhsk gæði</b>	Gæði framhaldsskóla
<b>Friðsæld</b>	Friðsæld
<b>Grunnskóli</b>	Gæði grunnskóla
<b>Háskóli</b>	Námsmöguleikar á háskólastigi
<b>Heilsugæsla</b>	Gæði heilsugæslu/sjúkrastofnana
<b>Internet</b>	Nettengingar
<b>Íbúðir</b>	Framboð á íbúðarhúsnæði til kaups
<b>Íþróttir</b>	Tækifæri til íþróttatómstundaiðkunar
<b>Launatekjur</b>	Launatekjur
<b>Leiguíbúðir</b>	Framboð á húsnæði til leigu
<b>Leikskóli</b>	Gæði leikskóla
<b>Mannlíf</b>	Gott mannlíf
<b>Menning</b>	Menningarlíf
<b>Náttúra</b>	Nálægð við fjölbreytta náttúru
<b>Umferð</b>	Greið bílaumferð
<b>Unglingastarf</b>	Gæði unglingsstarfs
<b>Útlendingar</b>	Þjónusta við fólk af erlendum uppruna
<b>Vegakerfi</b>	Vegakerfi
<b>Vöruúrval</b>	Vöruúrvarl/þjónustuval
<b>Vöruverð</b>	Vöruverð
<b>Örugg umferð</b>	Umferðaröryggi
<b>Öryggi</b>	Almennt öryggi