

ISSN 1670-5556

**Vífill Karlsson**

## **Hagvísir Vesturlands**

**Framhaldsskóla- og háskólasókn Vestlendinga**

**Skýrsla nr. 1 2005  
Samtök sveitarfélaga á Vesturlandi**

Höfundur er atvinnuráðgjafi hjá SSV og dósent við Viðskiptaháskólann í Bifröst.

Höfundarréttur © 2005 Vífill Karlsson og Samtök sveitarfélaga á Vesturlandi.

## 1 Samantekt

Samkvæmt bráðabirgðaútreikningum er arðbært að sækja framhaldsnám, hvort sem lítið er til iðnnáms eða bóknáms sem fylgt er eftir með háskólanámi. Á grundvelli þessa var ráðist í að kanna hvort sókn Íslendinga í nám á framhalds- og háskólastigi hafi aukist á síðustu misserum. Í framhaldi af því var lítið sérstaklega til þess hvort hið sama ætti við um íbúa á Vesturlandi.

**Tafla 1: Nemendur í dagskóla á framhalds- og háskólastigi eftir lögheimilum.** Byggt á gögnum Hagstofu Íslands.

| Svæði              | Framhaldsskóli |             |          |                       |  | Háskóli     |             |          |                       |  |
|--------------------|----------------|-------------|----------|-----------------------|--|-------------|-------------|----------|-----------------------|--|
|                    | Fjöldi 1979    | Fjöldi 2004 | Breyting | Hlutfallsleg breyting | Hlutfallsleg breyting mtt. íbúðpróunar | Fjöldi 1979 | Fjöldi 2004 | Breyting | Hlutfallsleg breyting | Hlutfallsleg breyting mtt. íbúðpróunar |
| Ísland             | 13.998         | 19.623      | 5.625    | 40%                   | 8%                                     | 4.836       | 14.879      | 10.043   | 208%                  | 137%                                   |
| Akranessvæði       | 414            | 486         | 72       | 17%                   | 5%                                     | 56          | 154         | 98       | 175%                  | 147%                                   |
| Borgarfjarðarsvæði | 204            | 259         | 55       | 27%                   | 24%                                    | 27          | 157         | 130      | 481%                  | 469%                                   |
| Snæfellsnes        | 277            | 317         | 40       | 14%                   | 23%                                    | 25          | 74          | 49       | 196%                  | 219%                                   |
| Dalir              | 46             | 52          | 6        | 13%                   | 95%                                    | 11          | 14          | 3        | 27%                   | 120%                                   |

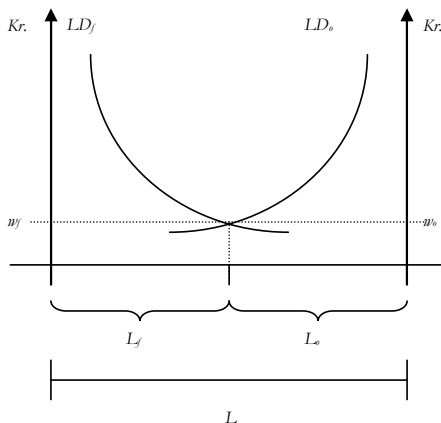
- ✓ Sókn Íslendinga í nám á framhalds- og háskólastigi jókst á tímabilinu 1979-2004, einkum á seinni hluta tímabilsins. Þetta á sérstaklega við um nám á háskólastigi en fjölgun nemenda á framhaldsskólastigi er að mestu leyti samhliða fjölgun þjóðarinnar.
  - Nemendur á framhaldsskólastigi voru um 13.998 árið 1979 en tæplega 19.623 árið 2004. Nemendur á háskólastigi voru 4.836 árið 1979 en 14.879 árið 2004. Sé tölum yfir nemendur í fjárnámi og kvöldskóla bætt við þá eru þeir 22.629 í framhaldsskóla árið 2004 og 18.243 í háskóla. Það var ekki fyrr en árið 1997 að farið var að telja nemendur í fjárnámi og í kvöldskóla með en þá reyndust nemendur á framhaldsskólastigi 20.613 og 10.142 á háskólastigi. Þegar gerð var tilraun til að taka tillit til mannfjöldabreytinga, og hugað að dagskóla eingöngu, þá var fjölgunin aðeins 8% á framhaldsskólastigi og 137% á háskólastigi frá 1979 til 2004.
- ✓ Sókn Vestlendinga í háskólanám jókst á tímabilinu 1979-2004, einkum á seinni hluta þess.
  - Tölur yfir breytingar á nemendafjölda á framhalds- og háskólastigi má skoða í töflunni hér að ofan. Þar sést að nemendum á framhaldsskólastigi fjölga mest á Akranessvæði. Þeim fjölga hlutfallslega mest á Borgarfjarðarsvæði. En þegar tillit er tekið til mannfjöldapróunar er fjölgunin hins vegar hlutfallslega mest í Dölum. Þegar kemur að háskólanámi reyndist hlutfallsleg fjölgun nemenda álíka mikil og jafnvel meiri en hlutfallsleg fjölgun háskólanema á landinu öllu. Á Borgarfjarðarsvæðinu fjölgaði háskólanemum mest.

## Inngangur

Vestrænar ríkisstjórnir hafa lengi haft áhuga á góðri og batnandi afkomu samfélaga sinna. Hagvöxtur er mælikvarði á það hvernig afkoman batnar eða versnar þó að sá mælikvarði sé reyndar ekki fullkominn. Talað er um neikvæðan hagvöxt eða samdrátt þegar afkoman versnar, en jákvæðan hagvöxt eða bara um hagvöxt þegar hún batnar.

Hagvöxtur getur átt sér margvíslegar ástæður. Sumt getur orðið til þess að hagkerfið vex um skamma hríð, þ.e.a.s. sumt veldur skammtíma hagvexti. Annað getur haft langvarandi afleiðingar og leitt af sér viðvarandi hagvöxt. Tækniframfarir eru ein af þeim ástæðum sem leiða til viðvarandi hagvaxtar að öllu öðru óbreyttu. Ein forsenda tækniframfara er aukin menntun. Aukin menntun færir okkur þekkingu á nýjum vinnubrögðum og tækni sem gerir það kleift að auka afköst atvinnulífsins jafnvel án þess að fjölga starfsmönnum.

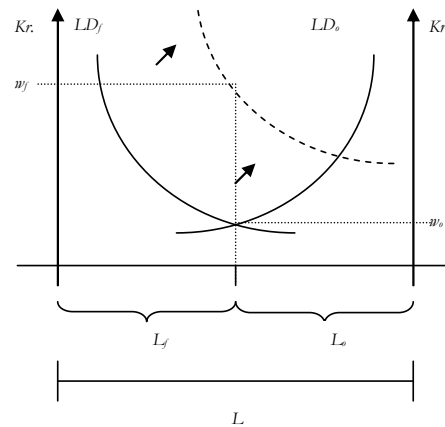
Sem dæmi um svona aðstæður sem geta myndast má nefna há laun bankastarfsmenn sem hafa hækkað mikið að undanförunu á sama tíma og afkoma bankanna hefur gert það líka, en ástæða fyrir batnandi afkomu bankanna er m.a. velheppnuð útrás. Margar ástæður eru fyrir þessu. Ein þeirra er fjölgun starfsfólks með langa skólagöngu að baki. Þetta er sennilega skýrasta vísbending í dag fyrir hvernig menntun er lóð á vogarskál framleiðninnar. Þetta hefur síðan vafalaust hvatt fólk til frekara náms, einkum með starf í bankageiranum í huga.



Mynd 1: Vinnumarkaðslikan tveggja starfsstétta þar sem jafnvægi ríkir.

Þetta má sýna með litlu og afar einföldu vinnumarkaðslikani tveggja starfsstétta,

faglærðra,  $f$ , og ófaglærðra,  $o$ . Í þessu líkani er gert ráð fyrir fullkominni samkeppni. Gert er ráð fyrir að vinnumarkaðurinn sé í jafnvægi. Eftirspurn eftir vinnuafli er lýst með eftirspurnarkúrfunum tveimur,  $LD_f$  og  $LD_o$ . Lögum og staðsetning þeirra endurspeglar m.a. framleiðni starfsstéttanna. Markaðurinn er í jafnvægi þar sem laun ófaglærðra,  $w_o$ , og faglærðra,  $w_f$ , eru þau sömu. Það kann að virðast undarleg forsenda að þessir hópar hafi sömu laun, en það má ef til vill hugsa sér að aðstæður hafi nýlega breyst, þannig að faglærðir hafi haft hvatningu til náms, en sú hvatning sé ekki lengur til staðar. Einnig er gert ráð fyrir að fjöldi ófaglærðra,  $L_o$ , og faglærðra,  $L_f$ , sé sá sami. Þar sem um er að ræða fullkomna samkeppni er ekkert atvinnuleysi þannig að fjöldi ófaglærðra,  $L_o$ , og faglærðra,  $L_f$ , telur vinnumarkaðinn allan,  $L$ . Jafnvægisástand markaðarins einkennist af því að enginn hefur ávinning af að ganga menntaveginn vegna þess að launin eru þau sömu í báðum starfsstéttum (Mynd 1).

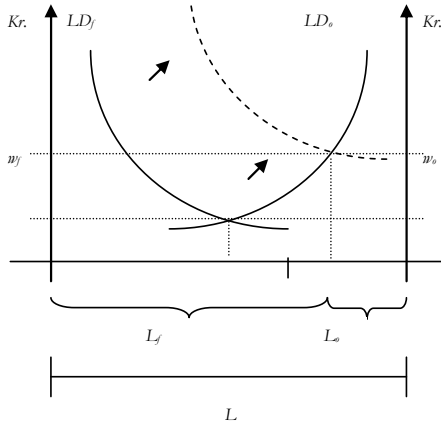


Mynd 2: Vinnumarkaðslikan tveggja starfsstétta þar sem framleiðni annarrar eykst en jafnvægi ríkir ekki.

Nú er gert ráð fyrir því að ný framleiðslutækni komi til. Um er að ræða tæki sem eykur afköst þeirra sem kunna að nota það. Faglærðir eru þeir einu sem kunna að nota það. Af þessum sökum eykst framleiðni faglærðra og þar með eftirspurn eftir þeim. Við það færast eftirspurnarkúrfa þeirra upp og til hægri í líkaninu og laun faglærðra hækka,  $w_f$ , en ekki laun ófaglærðra,  $w_o$  (Mynd 2).

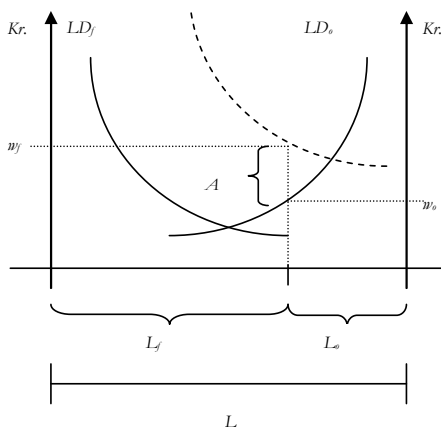
Þegar hinir ófaglærðu verða varir við þennan launamun vaknar áhugi margra þeirra á menntun vegna þess að atvinnulífið sem byggir starfssemi sína á framlagi þeirra hefur ekki svigrúm til þess að hækka laun þeirra. Þegar ófaglærðum fækkar af þessum sökum mun framleiðni þeirra sem eftir eru í starfstéttinni aukast vegna þess að óarðbærustu atvinnugreinarnar sem byggja

starfsemi sína á þeirra framlagi munu fyrst hætta starfsemi en þær arðbærari halda velli. Við þetta hækka meðallaun ófaglærðra. Aukið framboð faglærðs vinnuafis mun hinsvegar lækka laun þeirra starfsstétta. Þessi þróun mun halda áfram alveg þangað til fullkominn launajöfnuður næst,  $w_o = w_f$  (Mynd 3)



Mynd 3: Vinnumarkaðslikan tveggja starfsstétta þar sem framleiðni annarrar eykst og jafnvægi ríkir.

Nú er þetta ekki alveg svona einfalt í raunveruleikanum. Lögmað fullkomins markaðar ríkir ekki á vinnumarkaði. Af þeim ástæðum og öðrum eru laun alls ekki þau sömu á milli ófaglærðra og faglærðra starfsstétta. En þrátt fyrir þetta þá á kjarni þessa líkans vel við. Það er nokkuð líklegt að aukin tæknivæðing skili sér til allra starfsstétta, jafnvel þó hennar njóti ekki allsstaðar með beinum hætti. Þannig má einnig hugsa sér að háu launin togi upp lágu launin.



Mynd 4: Vinnumarkaðslikan tveggja starfsstétta þar sem framleiðni annarrar eykst og jafnvægi ríkir að teknu tilliti til námskostnaðar.

En hvað útskýrir viðvarandi launamun á milli faglærðra og ófaglærðra? Það er margvíslegt sem

kemur til en kostnaður við nám er eitt þeirra. Ef við gefum okkur til einföldunar að það sé bara námskostnaður, þá munu ófaglærðir streyma inn í skólana þangað til munurinn á milli launa þessara starfsstétta er jafn  $A$  (Mynd 4).  $A$  er árleg greiðsla af námskostnaði miðað við um jafnvirðislaun (e. annuity) sé að ræða. Þess vegna hættir ófaglærðum að fækka og faglærðum að fjölga þegar launamunurinn nær  $A$  vegna þess að þá skiptir engu máli lengur hvort starfsmaðurinn heldur áfram í sínu fyrra starfi eða gengur menntaveginum.

Eins og áður sagði þá er gert ráð fyrir að aðeins laun og námskostnaður hafi áhrif á val einstaklingsins. Um leið og einstaklingurinn fer að velja öðrum hlutum fyrir sér eins og t.d. því að störfín eru misjafnlega skemmtileg ofl. þá breytist lausnin enn frekar. Ef einstaklingurinn hefur t.d. meiri áhuga á faglærðu starfi heldur en ófaglærðu þá minnkar bilið  $A$  vegna þess að einstaklingurinn vill heldur fá heldur lægri ráðstöfunartekjur og vinna skemmtilegt starf, en fá hærri ráðstöfunartekjur og vinna leiðinlegt starf. En nóg um það að þessu sinni, við horfum framhjá slíkum áhrifum það sem eftir er þessarar skýrslu.

En hver er þessi námskostnaður? Hann felst aðallega í launatapi á meðan að nám er stundað. Aðrir liðir eru skólagjöld og sérstakur búnaður sem nemandinn þarf til að stunda nám. Laun ófaglærðra er 156.300 kr. á 4. ársfjórðungi 2004 samkvæmt tölum Kjararannsóknarnefndar. Iðnnám tekur 4 ár en sérfræðinám tekur 9-10 ár.<sup>1</sup> Samkvæmt þessu þá kostar það venjulegan grunnskólanema 4.207 þ.kr. að ná sér í iðnmenntun en 10.171 þ.kr. í sérfræðinám. Samkvæmt útreikningum þá er iðnnámið arðbært ef launin eru a.m.k. 23 þ.kr. á mánuði hærri heldur en laun ófaglærðra. Auk þess leiða útreikningar í ljós að sérfræðinámið sé arðbært ef launin eru a.m.k. 56 þ.kr. á mánuði hærri heldur en laun ófaglærðra. En hver er þessi launamunur? Sé litið til talna Kjararannsóknarnefndar þá eru mánaðarlaun ófaglærðra 156.300 kr. á 4. ársfjórðungi 2004 eins og áður sagði, iðnaðarmenn hafa á sama tíma 242.800 kr. og sérfræðingar 376.800 kr. Þarna er miðað við regluleg laun. Munur á ráðstöfunartekjum<sup>2</sup> ófaglærðra og iðnaðarmanna er 51 þ.kr. á mánuði. Munur á ráðstöfunartekjum ófaglærðra og sérfræðinga er

<sup>1</sup> Í útreikningum er gert ráð fyrir að iðnnám taki 4 ár og nám sérfræðings 9 ár. Gert er ráð fyrir að nemandi vinni sumarmánuðina þrjá á launum ófaglærðra og komist strax í vinnu að námi loknu. Í sérfræðinámi er gert ráð fyrir 400.000 kr. í skólagjöldum í 5 ár til viðbótar við launatap. Auk þess er gert ráð fyrir 25 ár á vinnumarkaði eftir nám. Afvöxtunarsuðull er 4,1% að raungildi.

<sup>2</sup> Hér eru ráðstöfunartekjur laun að frádrögnum tekjuskatti.

hinsvegar 131 þ.kr. Þess vegna má segja að ófaglærður einstaklingur muni í báðum tilvikum hagnast á skólagöngu sé bara tekið tillit til ráðstöfunartekna og námskostnaðar.

Ofangreindar staðreyndir benda til þess að það sé arðbært fyrir ungt og ómenntað fólk að ganga menntavegin, eða fyrir einstaklinga sem eiga a.m.k. 25 ár eftir á vinnumarkaði eftir nám. Þetta er samhljóða niðurstöðum Hagfræðistofnunar Háskóla Íslands (2004). Í þeirri skýrslu voru einkaarðsemi<sup>3</sup> og samfélagsleg arðsemi<sup>4</sup> reiknaðar út. Einkaarðsemi er sambærileg þeirri sem hér er reiknuð. Niðurstaða Hagfræðistofnunar (2004) var sú að arðsemi, einka- og samfélagsleg, var jákvæð af bæði framhalds- og háskólamenntun. Þegar litið var til einstakra faghópa meðal framhalds- og háskólamenntaðra var menntun þeirra allra arðbær nema í einu tilviki. Það var menntun grunnskólakennara. Þær fáu erlendu rannsóknir sem litið var til staðfesta svipaða tilhneigingu í fjölda landa erlendis (Brunello, G og S. Comi, 2004; Quinn M.A. og S. Rubb, 2004).

Viðfangsefni þessarar skýrslu er að kanna hvernig sókn Vestlendinga í framhalds- og háskólamenntun hefur þróast síðustu 25 árin. Þessi þróun er borin saman við þróunina á landinu öllu. Það er síðan athyglisvert að hafa arðsemi menntunar á Íslandi í huga þegar þessar tölur eru skoðaðar.

## 2 Viðfangsefnið

Aðeins fjögur svæði á Vesturlandi verða skoðuð. Það eru Akranes og önnur sveitarfélög sunnan Skarðsheiðar sem verða kölluð Akranessvæði. Þá verða sveitarfélögin fjögur í Borgarfirði norðan Skarðsheiðar að Kolbeinsstaðarhreppi og Dalabyggð sett saman í eitt svæði, kallað Borgarfjarðarsvæði. Síðan verða sveitarfélögin Kolbeinsstaðarhreppur og vesturhluti Snæfellsness að Dalabyggð í norðri hneppt saman í eitt, kallað Snæfellsnes. Að lokum verða Dalabyggð og Saurbæjarhreppur teknir saman og kallaðir Dalir.

Þegar horft er til möguleika til framhaldsnáms á Akranessvæði ber helst að nefna stofnun Fjölbrautaskóla Vesturlands á Akranesi árið

1977. Fyrsta árið voru 180 brautskráðir nemendur við skólann. Tuttugu árum síðar voru þeir orðnir 1800 (Vífill Karlsson, 2004).

Í nýlegri skýrslu um áhrif Hvalfjarðaganga (Vífill Karlsson, 2004: 44-45) segir um skólastarf á Borgarfjarðarsvæði, að fyrir utan landbúnað og þjónustu við hann voru starfræktir fimm framhaldsskólar í Borgarfirði á þessum tíma, á Bifröst, Varmalandi, Reykholti, Borgarnesi og Hvanneyri. Í dag eru aðeins tveir þeirra starfræktir að hluta til, en tveir háskólar hafa bæst við. Frá miðjum níunda áratugnum fjarði hratt undan skólarekstri Húsmæðraskólans að Varmalandi og Héraðsskólans í Reykholti. Þó að Héraðsskólinn í Reykholti sé talinn hafa verið starfræktur frá árinu 1931 til ársins 1997 var starfsemi hans á tíunda áratugnum aðeins svipur hjá sjón. Iðnskóli var starfræktur í Borgarnesi frá 1949 til 1978 (heimasíða Grunnskóla Borgarness). Árið 1988 var Samvinnuskólanum breytt og hann gerður að háskóla og var nemendafjöldi nokkuð stöðugur í kringum 90 og starfsmenn um 15 nánast allan tíunda áratuginn. Allan þennan tíma var stöðug uppbygging á aðstöðu Samvinnuskólans, einkum á nemendagörðum og kennarabústöðum. Árið 1988 hafði skólinn aðgang að þáverandi skólahúsum sem voru heimavist, einn stór kennslusalur og fjórar litlar kennslustofur auk 7 kennaraíbúða og íþróttahúss. Fljótlega myndaðist þörf fyrir fleiri íbúðir og komu þrjú einbýlishús fyrir kennara og smám saman byggðust upp nemendagarðar sem voru 18 íbúðir og 24 stúdíóíbúðir fyrir einstaklinga haustið 2000. Ári síðar var nemendum fjölgað með stofnun lögfræðideildar og hófst uppbygging í tengslum við það. Síðan þá hefur nemendum haldið áfram að fjölga með stofnun þriðju deildarinnar við skólann. Svipuð þróun hefur átt sér stað í kringum skólastarf á Hvanneyri og jafnvel þó nemendum hafi fjölgað þar og mikið hafi verið byggt af nýju húsnæði hefur sú uppbygging tekið lengri tíma og að sama skapi ekki verið jafn ör síðustu árin enda á skólastarf þar sér miklu lengri sögu heldur en í Bifröst.

Á Snæfellsnesi var starfræktur iðnskóli í Stykkishólmi á 7. og 8. áratugnum. Þess utan var starfrækt framhaldsdeild í samstarfi við Fjölbrautaskóla Vesturlands á Akranesi, bæði í Stykkishólmi og Ólafsvík. Því samstarfi lauk árið 2001 í Ólafsvík og 2003 í Stykkishólmi. Fyrstu nemendur hófu skólagöngu sína við Framhaldsskóla Snæfellinga í Grundarfirði haustið 2004. Hvað háskólanám varðar hafa Snæfellingar átt þess kost að stunda fjarnám í heimabyggð við Háskóla Íslands og Háskólann á

<sup>3</sup> Einkaarðsemi er fjárhagslegur ávinningur umfram kostnað sem einstaklingur getur vænst að hafa af náminu (Hagfræðistofnun Háskóla Íslands, 2004: 2).

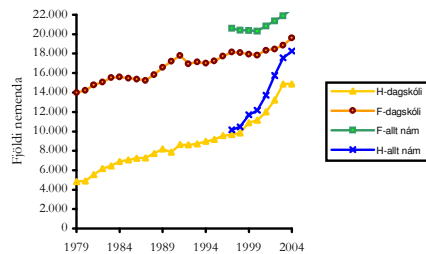
<sup>4</sup> Samfélagsleg arðsemi er heildarvirðisauki í hagkerfinu af námi einstaklings (Hagfræðistofnun Háskóla Íslands, 2004: 2).

Akureyri sem viðkomandi skólar hafa skipulagt og haldið utan um.

Ekki varð unnt að stunda framhaldsnám í heimabyggð í Dölum fyrr en árið 2003. Þá var aðstöðu komið upp í Búðardal sem gerði Dalamönnum kleift að sækja fjarnám við Háskólann á Akureyri. Þess utan er ekki nema 30 mínútna akstur til Bifrastar um Bröttubrekku, en eftir lagfæringu vegarins um Bröttubrekku árið 2003 er leiðin þangað greiðfær allt árið.

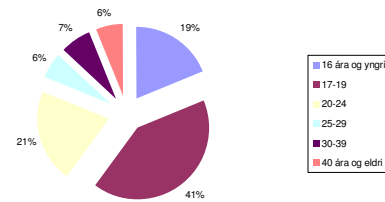
### 3 Greining

Hér á eftir fer fram greining á framhalds- og háskólasókn Vestlendinga. Brugðið verður upp mynd af þróuninni frá árinu 1979 til ársins 2004. Fyrst verður litið til þróunarinnar á landinu öllu en síðar til fjögurra svæða á Vesturlandi.



Mynd 5: Fjöldi nemenda á framhalds- og háskólastigi á Íslandi. Til einföldunar er framhaldsskóli einkennur með F í myndinni en háskóli með H. Tölur Hagstofu Íslands.

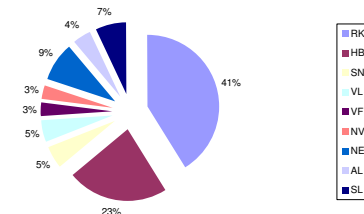
Á tímabilinu 1979 til 2004 má segja að nemendum í framhaldsskólanámi hafi stöðugt fjölgað. Fjöldi þessara nemenda var 13.998 árið 1979 en 19.623 árið 2004. Nemendum á háskólastigi fjölgaði meira á sama tímabili. Árið 1979 voru þeir 4.836 en 14.879 árið 2004. Sé tölum yfir nemendur í fjárnámi og kvöldskóla bætt við þá eru þeir 22.629 í framhaldsskóla árið 2004 og 18.243 í háskóla. Talning nemenda í fjárnámi og kvöldskóla hófst ekki fyrr en árið 1997 og þá voru nemendur á framhaldsskólastigi 20.613 og 10.142 á háskólastigi. Athygli vekur að þróunin virðist vera í þá átt að jafn margir nemendur verði á háskólastigi og eru á framhaldsskólastigi. Ekki verður langt að bíða þess að þeir verði fleiri ef þróunin verður áfram sú sama. Nemendur á háskólastigi geta auðveldlega orðið um það bil tvöfalt fleiri þar sem nám á framhaldsskólastigi tekur 2-4 ár á meðan nám á háskólastigi tekur 3-8 ár.



Mynd 6: Nemendur á framhaldsskólastigi eftir aldri árið 2004. Tölur Hagstofu Íslands.

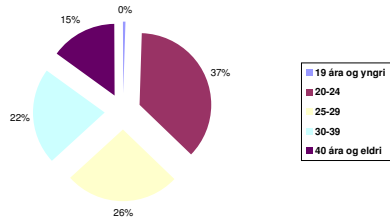
Fjöldi skráðra nemenda á framhaldsskólastigi var 22.629 haustið 2004. Þar af voru 60% þeirra á aldrinum 16-19 ára (mynd 6), eða 13.574 nemendur. Samanlagður fjöldi Íslendinga á aldrinum 16-19 ára var 16.807 árið 2004 og því stunduðu 80% Íslendinga á þessum aldri nám haustið 2004.

Brottfall heggur nokkurt skarð í þessar tölur. Samkvæmt tölum Hagstofu Íslands var brottfall 19% veturinn 2002-2003. Brottfall var lang mest í fjárnámi og kvöldskólum, en var engu að síður 15% hjá nemendum í dagskóla. Þá var brottfall mest meðal nemenda á 1. ári eða 28%.



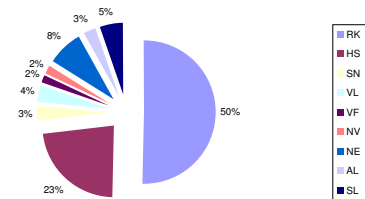
Mynd 7: Nemendur á framhaldsskólastigi eftir lögheimili árið 2004. Tölur Hagstofu Íslands.

Þegar horft er til lögheimilis þeirra sem stunda framhaldsskólanám þá var 41% þeirra með lögheimili í Reykjavík árið 2004, 23% með lögheimili í öðrum sveitarfélögum á höfuðborgarsvæðinu, 9% á Norðurlandi Eystra og 5% á Vesturlandi. Sé litið til annarra kjördæma (þ.e. til gömlu kjördæmanna), hleypur það á 3%-7%.



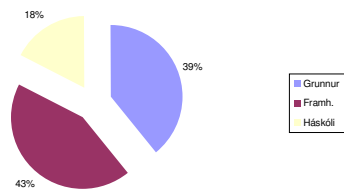
Mynd 8: Nemendur á háskólastigi eftir aldri árið 2004. Tölur Hagstofu Íslands.

Eins og áður sagði stunduðu 18.243 nám á háskólastigi á Íslandi árið 2004. Af þeim voru 37% 24 ára og yngri, 26% á aldrinum 25-29 ára, 22% 30-39 ára og 15% eldri. Af þessu má ráða að flestir íslenskir háskólanemendur eru 30 ára og yngri, eða 63% af heildinni (Mynd 8).



Mynd 9: Nemendur á háskólastigi eftir lögheimili árið 2004. Tölur Hagstofu Íslands.

Af þessum 18.243 sem stunduðu nám á háskólastigi á Íslandi árið 2004 voru 16.817 með lögheimili á Íslandi (Hagstofa Íslands, 2005). Af þeim voru 73% með lögheimili á höfuðborgarsvæðinu, 8% á Norðurlandi Eystra, 5% á Suðurlandi, 4% á Vesturlandi en færri í öðrum kjördæmum (Mynd 9).



Mynd 10: Menntun vinnuafls á Íslandi árið 2002. Flokkað á milli grunnmenntunnar, framhalds- eða strafsmenntunnar og háskólamenntunnar. Tölur Hagstofu Íslands.

Það er athyglisvert í ljósi ofangreindra talna að enn skuli tæplega 40% einstaklinga á

vinnumarkaði aðeins hafa grunnmenntun. Einnig er athyglisvert að aðeins um 18% einstaklinga á vinnumarkaði hafa háskólamenntun (Mynd 10). Gefur það tilefni til að halda að enn geti nemendum á framhaldsskólastigi fjölgað mikið og enn frekar nemendum á háskólastigi, einkum og sér í lagi ef launamunur faglærðra og ófaglærðra minnkar ekki því verulegur beinn fjárhagslegur ávinningur virðist vera af skólagöngu eins og sýnt var hér að framan. Þó skal á það bent að til þess að nemendum fjölgi á framhaldsskólastigi og það skili sér í fjölgun faglærðra á vinnumarkaði þarf brottfall úr framhaldsskólum að minnka og nemendum að fjölga úr árgöngum eldra fólks.

Í ljósi þessa er athyglisvert að benda á að í nýlegri samantekt kemur fram að atvinnuleysi ungs fólks á Íslandi er mest meðal þeirra sem minnsta menntun hafa. Þetta á líka við um önnur Evrópuríki. Þess vegna skiptir miklu máli að ungt fólk gangi menntavegin og eru mörg lönd Evrópu með sérstakar aðgerðir til að hvetja ungt fólk til frekara náms (Vífill Karlsson, 2005).

Tekið skal fram að nú um stundir er atvinnuleysi lítt áberandi meðal ungs fólks. En þá staðreynd ber að skoða í ljósi þess efnahagsástands sem ríkir í landinu þessi misserin. Hins vegar má gera ráð fyrir að sú þensla sem ríkir á vinnumarkaði heyrir til undantekninga og ófaglært ungt fólk geti ekki búist við svo mikilli eftirspurn eftir ófaglærðu vinnuafl til framtíðar.

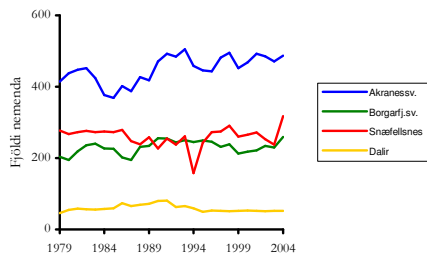
### 3.1 Sókn Vestlinga í nám á framhaldsskólastigi

Í meginmáli verður fjallað um fjölda Vestlinga í dagskóla (staðnámi) á framhaldsskólastigi og í viðauka 1 verður tölum yfir nemendur í kvöldskóla og fjarnámi sama skólastigs bætt við. Ástæðan fyrir þessu er að til er lengri tímaröð talnagagna um fjölda nemenda í dagskóla, söfnun á tölum um nemendur í kvöldskóla og fjarnámi hófst ekki fyrir en 1997.

Nemendur í dagskóla á framhaldsskólastigi með lögheimili á Akranessvæði voru um 414 árið 1979, 277 á Snæfellsnesi, 204 á Borgarfjarðarsvæði og 46 í Döllum. Árið 2004 voru þeir 486 með lögheimili á Akranessvæði, 317 á Snæfellsnesi, 259 á Borgarfjarðarsvæði og 52 í Döllum (Mynd 11). Þarna er um fjölgun að ræða á tímabilinu. Þó skal bent á að Snæfellsnes hefði verið eina svæðið á Vesturlandi þar sem nemendum fækkaði (um 39) ef horft hefði verið eingöngu fram til ársins 2003, en ári síðar hóf



Framhaldsskóli Snæfellinga göngu sína. Leitnitölur benda til þess að fjölgunin sé 3 nemendur að jafnaði á Akranessvæði hvert ár, 1 á Borgarfjarðarsvæði og minna á hinum svæðunum. En ef tímabilið til skoðunar er stýtt, og leitnitölur eru reiknaðar fyrir 10 síðustu ár tímabilsins kemur í ljós að þá er að jafnaði fjölgun um 3 á Akranessvæði, fækkun um 1 á Borgarfjarðarsvæði, fjölgun um 6 á Snæfellsnesi og um óbreytt ástand er að ræða í Döllum. Á þessu má sjá að þróunin snýst við á Borgarfjarðarsvæði og verður neikvæð sem má kannski rekja til fækkunar skóla á framhaldsskólastigi á svæðinu á sama tíma eins og áður var vikið að. Á Snæfellsnesi á sér stað mikill vaxtarkippur sem er trúlega nýjum framhaldsskóla á Snæfellsnesi að þakka. Á hinum svæðunum tveimur er staðan óbreytt.

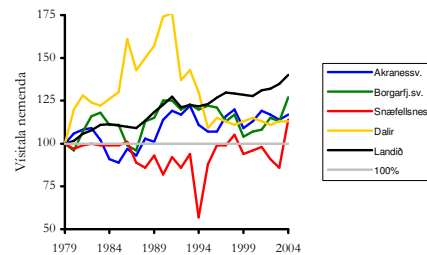


Mynd 11: Fjöldi Vestlinga í staðnámi á framhaldsskólastigi árin 1979-2004. Tölur Hagstofu Íslands.

Athygli skal vakin á breytingunni á Snæfellsnesi á milli árunna 2003 og 2004, en þá hóf fyrsti árgangur skólagoðu sína í Framhaldsskóla Snæfellinga. Við þetta fjölgaði Snæfellingum í námi á framhaldsskólastigi um 79 sem er mikið sé horft til þróunarinnar (Mynd 11 og Tafla 2). Þegar greint er hvernig nemendafjöldunin skiptist á milli einstakra sveitarfélaga á Snæfellsnesi sést að íbúar Snæfellsbæjar tóku best við sér. Þar fjölgaði nemendum um 37 einstaklinga. Í Grundarfjarðarbæ bættust við 36 nemendur og 3 í Stykkishólmi. Sé horft til mannfjölda er aukningin reyndar lang mest í Grundarfjarðarbæ. Nemendum fjölgaði síst í Stykkishólmi, en það tengist ef til vill að nokkuð almennri íbúafækkun sem rekja má að mestu leyti til þess að veiðar og vinnsla hörpuskeljar við Breiðafjörð lagðist alveg niður. Fjöldi nemenda með lögheimili í Helgafellssveit í skólum á framhaldsskólastigi stóð í stað á milli árunna 2003 og 2004 (Tafla 2 í viðauka 2).

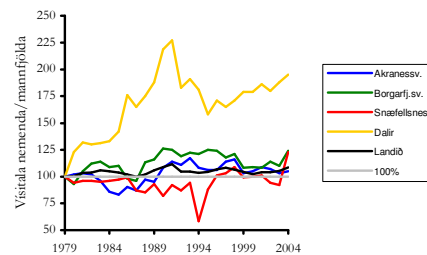
Þróunina árin 1979-2004 má skoða með hjálp hlutfallstalna. Þá fjölga nemendum um 17% á Akranessvæði, 27% á Borgarfjarðarsvæði, 14% á Snæfellsnesi en 13% í Döllum. Á sama tíma fjölgaði framhaldsskólanemendum um 40% á

landinu öllu (Mynd 12). Það sem truflar þennan samanburð er mismunandi íbúapróun. Útkoman breytist þegar tekið hefur verið tillit til hennar. Íbúapróunin hefur verið nokkuð misjöfn á milli svæða. Tekið er tillit til hennar með því að deila heildarmannfjölda hvers svæðis upp í fjölda nemenda á hverju ári. Síðan er reiknuð vísitala þeirrar tölu og borin saman á milli svæða.



Mynd 12: Þróun fjölda Vestlinga í staðnámi á framhaldsskólastigi árin 1979-2004. Vísitala. Tölur Hagstofu Íslands.

Eftir þessa leiðréttingu er fjölgunin 5% á Akranessvæði, 24% á Borgarfjarðarsvæði, 23% á Snæfellsnesi en 95% í Döllum. Á sama tíma stendur fjöldi nemenda á framhaldsskólastigi nokkurn veginn í stað á landinu öllu, eða 8% aukning sem ekki er mjög trúverðug sé horft til leitnilínunnar (Mynd 13). Þróunin á Akranessvæði er líkust því sem gerist á landinu öllu.



Mynd 13: Þróun fjölda Vestlinga í staðnámi á framhaldsskólastigi árin 1979-2004. Leiðrét vísitala. Hagstofu Íslands.

Þess ber að geta að þessi aðferð er ekki nógu nákvæm. Réttast hefði verið að leiðrétta fjölda framhaldsskólanema á einstaka svæði með fjölda íbúa á framhaldsskólaaldri. Þar sem þær tölur lágu ekki fyrir var það ekki gert. Hins vegar fundust mannfjöldatölur eftir aldurshópum einstaka svæða á Vesturlandi fyrir árið 1980. Það gaf tilefni til að bera saman árið 1980 og 2004 að nokkru leyti með fyrrgreindum hætti. Þær tölur leiddu í ljós að íbúum á framhaldsskólaaldri fjölga mest í Mýra- og Borgarfjarðarsýslu í samanburði við landið allt, eða um 0,8 prósentustig umfram það sem gerðist



á landinu öllu. Þá fjölga þeim á Akranesi um 0,2 prósentustig umfram það sem gerðist á landinu öllu, en fækku um 0,5 á Snæfellsnesi og fækku um 0,8 í Dölum (sjá viðauka). Því má segja að þróun fjölda framhaldsskólanemenda sem leiðrétt var fyrir mannfjöldabreytingar hér að framan sé all nokkuð ofmetin á Borgarfjarðarsvæði, lítið eitt á Akranessvæði, nokkuð vanmetin á Snæfellsnesi og þónokkuð í Dölum. Ekki reyndist unnt að reikna skekkjuna út með ábyggilegum hætti.

Nú er áhugavert að rífa upp vangaveltur um áhrif nýs framhaldsskóla í heimabyggð þar sem enginn framhaldsskóli er fyrir. Nemendur slíks skóla geta annað tveggja komið úr hópi fólks sem hefði að óbreyttu farið í aðra framhaldsskóla eða úr hópi þeirra sem aldrei hefði farið í aðra skóla vegna fjarlægðar. Nýr framhaldsskóli tók til starfa á Snæfellsnesi haustið 2004 eins og áður sagði. Fjölgun framhaldsskólanemenda var 3% umfram mannfjöldaaukningu á landinu öllu á milli árunna 2004 og 2005. Fjölgun nemenda á Snæfellsnesi var hinsvegar 34%. Þegar stuðst er við tölur yfir nemendur í kvöldskóla og fjarnámi að auki, gefur sambærileg talnameðferð 20% aukningu. Því er freistandi að álykta sem svo að 20% fjölgun í framhaldsskólasókn Snæfellinga hefði ekki átt sér stað ef framhaldsskóli hefði ekki verið stofnaður á Snæfellsnesi. Hinsvegar skal fara varlega með þessar tölur þar sem aðeins um eitt ár er að ræða frá opnun skólans þegar þetta er skrifað, en aukningin lofar góðu, einkum þegar neikvæð áhrif stöðvunar vinnslu og veiða á hörpuskel í Breiðafirði árið 2003 eru höfð í huga.

Að lokum skal athygli vakin á því að fjöldi nemenda á framhaldsskólastigi, sem hlutfall af mannfjölda, stendur nokkurn veginn í stað á landsvísi allt tímabilið 1979-2004. Þetta er að nokkru leyti vonbrigði þegar haft er í huga að ennþá er um 40% vinnuarkaðar landsins eingöngu með grunnmenntun og launamunur mjög mikill á milli faglærðra og ófaglærðra. Þess má þó geta að um 80% grunnskólanemenda halda beint áfram í framhaldsnám en brottfall á þessu skólastigi veldur nokkrum áhyggjum.

### 3.2 Sókn Vestlendinga í iðnnám

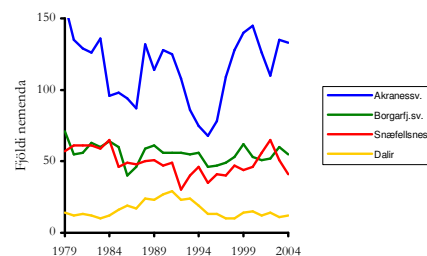
Í viðtölum við skólamenn á Akranesi og Borgarnesi<sup>5</sup> færðist athyglin að veikingu iðnskólanáms. Iðnskóli hafði verið starfræktur á

Akranesi, í Borgarnesi og Stykkishólmi frá um miðja 20. öldina eins og áður sagði. Atvinnulífið virðist hafa mótast af þeim eins og í ýmsum öðrum bæjum, t.a.m. Hafnarfirði og Akureyri, sem nutu iðnskólanna á sínum tíma. Af þessum sökum hefur áhugi á iðnnámi hugsanlega verið að jafnaði meiri á þessum svæðum en öðrum þar sem iðnaður hafði ekki sama vægi.

Fjallað hefur verið nokkuð um stöðu iðnnámsins á Íslandi og hefur mönnum þótt ástæða til að hefja það til vegs og virðingar á ný. Ástæður fyrir veikingu iðnnáms geta verið margar. Sú ástæða sem oftast er nefnd fyrir bágru stöðu iðnnáms er áhugaleysi nemenda og þá er gjarnan gefið í skyn að nemendur hafi einfaldlega meiri áhuga á bóknámsgreinum.

Önnur ástæða var nefnd í viðtali við fyrrum skólameistara, Guðmund Sigurðsson, í Borgarnesi. Hann taldi að breytingar á reglugerðum um fyrirkomulag iðnnáms sem samþykktar voru á Alþingi á 9. áratugnum hafi orðið til þess að draga úr framboði iðnnáms á Akranes- og Borgarfjarðarsvæði. Hann nefndi tvær ástæður. Í fyrsta lagi voru gerðar kröfur um meiri sérhæfingu í hverri námsgrein en það dró úr möguleikum á samkennslu. Í öðru lagi var starfsþjálfun iðnnema færð frá atvinnulífnum inn í skólana. Þetta gerði það að verkum að litlir iðnskólar misstu rekstrargrundvöll sinn og fjölbrautarskólarnir drógu framboð sitt á iðnnámi að nokkru leyti saman vegna kostnaðar og lögðu meiri áherslu á bóknámsgreinar því þar var meiri möguleiki á samkennslu.

Þriðja ástæðan sem nefnd hefur verið er almennt óöryggi á íslenskum vinnuarkaði sem bitni sérstaklega á sérhæfðum starfsgreinum á borð við þær sem menn stunda að loknu margvíslegu iðnnámi. Slíkar starfsgreinar eru mjög háðar hagsveiflum. (Lilja Mósésdóttir, 2001).

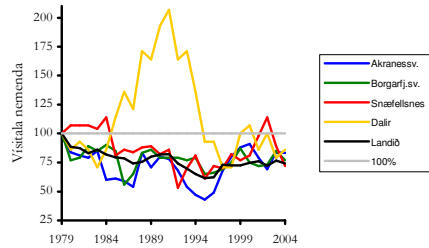


Mynd 14: Fjöldi Vestlendinga í iðnnámi árin 1979-2004. Tölur Hagstofu Íslands.

<sup>5</sup> Guðmundur Sigurðsson, Áspór Ragnarsson, Hörður Óskar Helgason, Jens Benedikt Baldursson: Símaviðtöl 6. september 2005.

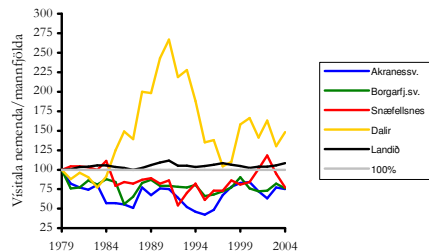
Af þessum ástæðum er áhugavert að skoða þróun á sókn Vestlendinga í iðnskólanám sérstaklega.

Sókn Vestlendinga í iðnnám hefur dregist saman á tímabilinu 1979-2004. Iðnnemum með lögheimili á Akranessvæði fækkaði um 27 á tímabilinu, 2 í Dölum og 16 á Borgarfjarðarsvæði og Snæfellsnesi (Mynd 14).



Mynd 15: Þróun fjölda Vestlendinga í iðnnámi árin 1979-2004. Vísitala. Tölur Hagstofu Íslands.

Þetta er hlutfallsleg fækkun upp á 17% á Akranessvæði, 23% á Borgarfjarðarsvæði, 28% á Snæfellsnesi og 14% í Dölum. (Mynd 15).

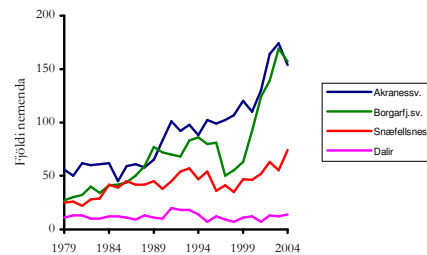


Mynd 16: Þróun fjölda Vestlendinga í iðnnámi árin 1979-2004. Leiðrétt vísitala. Hagstofu Íslands.

Tölurnar breytast nokkuð þegar tölurnar eru leiðréttar með hliðsjón af mannfjöldaþróun. Við það fækkar iðnnemum áfram á öllum svæðum nema í Dölum. Þar fjölga þeim um 48%. Fækkunin er 25% á Akranessvæði, 24% á Borgarfjarðarsvæði, 23% á Snæfellsnesi og 48% aukning í Dölum (Mynd 16). Mjög mikil hlutfallsleg aukning í Dölum vekur athygli. Ekki verður gerð tilraun til að útskýra hana því hluta orsakarinnar er trúlega að rekja til mannfæðar sem hefur oft sérkennileg áhrif á þróun hlutfallstalna.

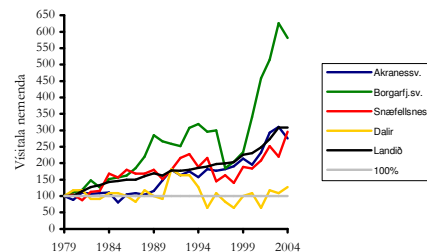
### 3.3 Háskólasókn

Nemendur í dagskóla á háskólastigi voru um 56 með lögheimili á Akranessvæði árið 1979, 27 á Borgarfjarðarsvæði, 25 á Snæfellsnesi og 11 í Dölum. Árið 2004 voru þeir 154 með lögheimili á Akranessvæði, 157 á Borgarfjarðarsvæði, 74 á Snæfellsnesi og 14 í Dölum árið 2004 (Mynd 17). Nemendum á háskólastigi með lögheimili á Akranessvæði fjölgaði um fjóra á hverju ári á tímabilinu 1979-2004 sé stuðst við leitnitölur. Sambærilegar tölur eru 4 fyrir Borgarfjarðarsvæði, 2 fyrir Snæfellsnes og 0 fyrir Dali. Hinsvegar er leitnitala síðustu 10 ára 8 nemendur fyrir Akranessvæði ár hvert, 10 fyrir Borgarfjarðarsvæði, 2 á Snæfellsnesi og 0 í Dalabyggð. Það er vísbending um stigvaxandi fjölgun nemenda í námi á háskólastigi með lögheimili á öllu Vesturlandi að Dölum undanskildum.



Mynd 17: Fjöldi Vestlendinga í staðnámi á háskólastigi árin 1979-2004. Tölur Hagstofu Íslands.

Þegar horft er til hlutfallstalna er þessi mikla aukning 175% á Akranessvæði, 481% á Borgarfjarðarsvæði, 196% á Snæfellsnesi en tæplega 27% í Dölum. Á sama tíma fjölgaði háskólanemendum um 208% á landinu öllu (Mynd 18).

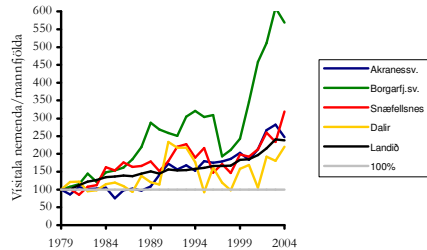


Mynd 18: Þróun fjölda Vestlendinga í staðnámi á háskólastigi árin 1979-2004. Vísitala. Tölur Hagstofu Íslands.

Þegar leiðrétt hefur verið með hliðsjón af fólksfjölgun breytast þessar hlutfallstölur í 147% fjölgun á Akranessvæði, 469% á

Borgarfjarðarsvæði, 219% á Snæfellsnesi en 120% í Döllum. Á sama tíma fjölgar háskólanemendum um 137% á landinu öllu (Mynd 19).

Athygli vekur að sókn Vestlendinga á öllum svæðum í háskólanám eykst álíka mikið og sókn allra landsmanna og eykst sókn annarra Vestlendinga en Dalanna meira en sókn landsmanna.



Mynd 19: Þróun fjölda Vestlendinga í staðnámi á háskólastigi árin 1979-2004. Leiðrétt vísitala. Hagstofu Íslands.

Þessa miklu aukningu í Borgarfirði má útskýra með nálægð tveggja háskóla og mikilli uppbyggingu þeirra. Þess utan er það algengara að fólk flytji lögheimili sitt þegar það flytur tímabundið á milli landssvæða vegna háskólanáms heldur en framhaldsskólanáms. Það veldur því að hluti háskólanema á Vesturlandi eru aðfluttir einstaklingar, sem hafa tímabundna búsetu á Vesturlandi sem gerir þessar tölur ekki eins samanburðarhæfar á milli landssvæða. Aukningin í Döllum verður aðallega útskýrð með tvennum hætti. Í fyrsta lagi var aðstaða Dalanna til fjarnáms frá Búðardal nýlega bætt og er fjarnám m.a. rekið í samstarfi við Háskólann á Akureyri. Í öðru lagi hefur nýr vegur yfir Bröttubrekku gert Dalönnum kleift að stunda staðnám í Bifröst án þess að flytjast þangað. Fjölgun nemenda frá Snæfellsnesi í samanburði við fjölgun nemenda á landinu öllu verður aðallega útskýrð með auknu framboði á fjarnámi á háskólastigi. Það sést í samanburði á tölum yfir þátttöku þeirra í dagskóla annars vegar og þátttöku þeirra í öllu háskólanámi hins vegar (Mynd 18 og Mynd 24).

#### 4 Heimildaskrá

Brunello, G og S. Comi (2004) Education and earnings growth: evidence from 11 European countries, *Economics of Education Review*, 23, 75-83.

Hagfræðistofnun Háskóla Íslands (2004) *Arðsemi menntunar á Íslandi*. Reykjavík: Hagfræðistofnun Háskóla Íslands.

Helgi Guðmundsson (1998) Með framtíðina að vopni, Hreyfing iðnnema, nám og lífskjör í 100 ár. Reykjavík: Mál & mynd.

Lilja Mósesdóttir (2001) Evaluating gender equality in the Icelandic labour market, Reykjavík: Rannsóknarmiðstöð Háskólans í Reykjavík.

<http://www.samvinna.com/Lilja/Report01.pdf>: pgs. 9-10.

Quinn M.A. og S. Rubb (2004) Mexico's labor market: The importance of education-occupation matching on wages and productivity in developing countries, *Economics of Education Review*, forthcoming.

Vífill Karlsson (2004) *Samgöngubatur & búseta: Ábrif Hvallfjarðarganga á búsetuskýrði og búsetuþróun á Vesturlandi*. Borgarbyggð: SSV þróun og ráðgjöf.

Vífill Karlsson (2005) *Youth unemployment: Iceland*. Vienna: ÖSB Consulting GmbH. Vefslóð: <http://pdf.mutual-learning-employment.net/pdf/netherlands05/NL%2005%20Iceland.pdf>.

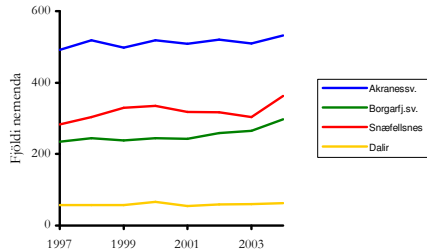
### 5 Viðauki 1: Dagskóli, fjarnám og kvöldskóli

Í þessum kafla verður fjallað um gögn yfir alla skólasókn Vestlendinga. Þar er átt við framhalds- og háskólanám, hvort sem er í staðnámi (dagskóla), fjarnámi eða kvöldskóla. Þessar tölur eru aðeins til frá árinu 1997 og eru þess vegna settar í viðauka.

#### 5.1.1 Allt framhaldsskólanám

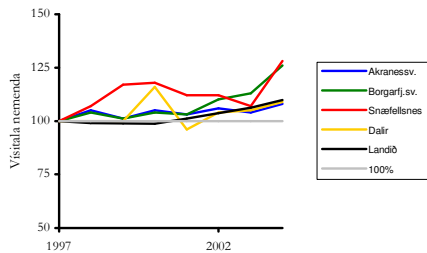
Fjöldi íbúa af Akranessvæði sem stundar nám á framhaldsskólastigi fer úr 492 í 532 frá árinu 1997 til 2004. Þetta tímabil fer fjöldi íbúa á Borgarfjarðarsvæði í námi á framhaldsskólastigi úr 235 í 297, Snæfellsnesi úr 283 í 363 og Döllum úr 57 í 62 í (Mynd 20). Samkvæmt leitnitölu þá er fjölgunin um 4 ár hvert á Akranessvæði, 7 á Borgarfjarðarsvæði, 6 á Snæfellsnesi og 1 í Döllum. Tekið skal fram að

leitni hefur ákveðið forspárgildi, þ.e. hún getur gefið vísbandingu fyrir því hvernig þróunin heldur áfram á næsta ári með ákveðnum líkum (Mynd 20).



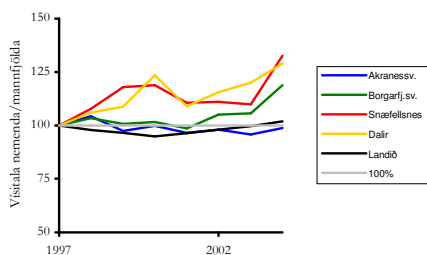
Mynd 20: Fjöldi Vestlinga í námi á framhaldsskólastigi árin 1997-2004. Tölur Hagstofu Íslands.

Þegar horft er til hlutfallstalna þá er þessi fjölgun 8% á Akranessvæði, 26% á Borgarfjarðarsvæði, 28% á Snæfellsnesi og 9% í Dölum. Á sama tíma fjölga nemendum um 10% á landinu öllu (Mynd 21).



Mynd 21: Þróun fjölda Vestlinga í námi á framhaldsskólastigi árin 1997-2004. Vísitala. Tölur Hagstofu Íslands.

Þegar leiðrétt er fyrir mannfjöldaþróun breytast ofangreindar tölur í -1% á Akranessvæði, 19% á Borgarfjarðarsvæði, 33% á Snæfellsnesi og 29% í Dölum. Á sama tíma fjölga nemendum um 2% á landinu öllu (Mynd 22).

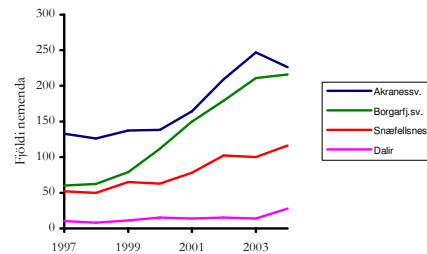


Mynd 22: Þróun fjölda Vestlinga í námi á framhaldsskólastigi árin 1997-2004. Leiðrétt vísitala. Hagstofu Íslands.

Framhaldsskólasókn Vestlinga hefur því verið að aukast, sérstaklega á Snæfellsnesi og í Borgarfirði.

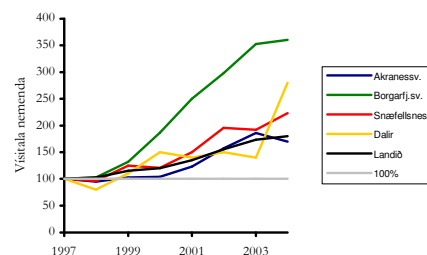
## 5.1.2 Allt háskólanám

Fjöldi íbúa af Akranessvæði sem lögðu stund á háskólanám fór úr 133 í 236 frá árinu 1997 til 2004. Þetta tímabil er fjölgunin 60 í 216 á Borgarfjarðarsvæði, 52 í 116 á Snæfellsnesi og 10 í 28 í Dölum (Mynd 23). Samkvæmt leitni þá er fjölgun nemenda 18 ár hvert á Akranessvæði, 26 á Borgarfjarðarsvæði, 10 á Snæfellsnesi og 2 í Dölum (Mynd 23).



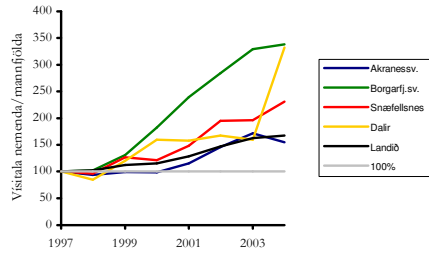
Mynd 23: Fjöldi Vestlinga í námi á háskólastigi árin 1997-2004. Tölur Hagstofu Íslands.

Þegar horft er til hlutfallstalna þá er þessi mikla aukning um 70% á Akranessvæði og 260% á Borgarfjarðarsvæði, 123% á Snæfellsnesi og 180% í Dölum. Á sama tíma fjölga nemendum í námi á háskólastigi um 80% á landinu öllu (Mynd 24).



Mynd 24: Þróun fjölda Vestlinga í námi á háskólastigi árin 1997-2004. Vísitala. Tölur Hagstofu Íslands.

Nú skal leiðrétt fyrir mannfjöldaþróun þessara svæða. Þá er aukningin rúmlega 54% á Akranessvæði, 238% á Borgarfjarðarsvæði, 130% á Snæfellsnesi og 231% í Dölum. Á sama tíma fjölga nemendum í námi á háskólastigi um 66% á landinu öllu (Mynd 25).



Mynd 25: Þróun fjölda Vestlinga í námi á háskólastigi árin 1997-2004.  
Leiðrétt vísitala. Hagstofu Íslands.

Vestlingum sem leggja stund á háskólanám hefur því fjölgað mikið á síðustu árum.

## 6 Viðauki 2: Gögnin.

Tafla 2: Nemendur í dagskóla á framhaldsskólastigi með lögheimili á Vesturlandi. Gögn Hagstofu Íslands.

| Ár   | Akranes | Hvalfjarðar-<br>strandarkreppur | Skilmannahreppur | Innri Akranes-<br>hreppur | Leirár-<br>og Málahreppur | Skorradalshreppur | Borgarfjarðar-<br>sveit | Hvíársúðahreppur | Borgarfjögð | Kolbeinsstaða-<br>hreppur | Grundarfjarðar-<br>bær | Hélgafellsveit | Sýkkishólmur | Fýja- og Mikla-<br>hólskreppur | Snæfellsbær | Saurbajarkreppur | Dalabyggð |
|------|---------|---------------------------------|------------------|---------------------------|---------------------------|-------------------|-------------------------|------------------|-------------|---------------------------|------------------------|----------------|--------------|--------------------------------|-------------|------------------|-----------|
| 1979 | 373     | 11                              | 10               | 8                         | 12                        | 6                 | 62                      | 7                | 129         | 4                         | 58                     | 5              | 78           | 16                             | 116         | 11               | 35        |
| 1980 | 404     | 6                               | 9                | 8                         | 11                        | 3                 | 61                      | 7                | 124         | 6                         | 57                     | 3              | 76           | 21                             | 105         | 12               | 43        |
| 1981 | 411     | 8                               | 9                | 10                        | 10                        | 3                 | 66                      | 11               | 139         | 6                         | 48                     | 3              | 77           | 20                             | 119         | 7                | 52        |
| 1982 | 412     | 10                              | 9                | 7                         | 14                        | 3                 | 60                      | 9                | 164         | 5                         | 53                     | 2              | 73           | 18                             | 125         | 6                | 51        |
| 1983 | 387     | 15                              | 10               | 5                         | 7                         | 6                 | 58                      | 7                | 170         | 7                         | 50                     | 3              | 73           | 19                             | 121         | 7                | 49        |
| 1984 | 343     | 11                              | 8                | 8                         | 6                         | 4                 | 59                      | 7                | 157         | 5                         | 50                     | 7              | 85           | 11                             | 116         | 5                | 53        |
| 1985 | 340     | 8                               | 6                | 10                        | 5                         | 4                 | 63                      | 9                | 150         | 10                        | 52                     | 4              | 82           | 11                             | 114         | 6                | 54        |
| 1986 | 361     | 11                              | 6                | 10                        | 13                        | 3                 | 49                      | 6                | 144         | 10                        | 43                     | 4              | 91           | 15                             | 116         | 4                | 70        |
| 1987 | 345     | 14                              | 6                | 10                        | 12                        | 3                 | 49                      | 5                | 138         | 9                         | 41                     | 4              | 72           | 12                             | 109         | 4                | 62        |
| 1988 | 391     | 13                              | 7                | 6                         | 10                        | 5                 | 50                      | 5                | 171         | 9                         | 39                     | 4              | 80           | 12                             | 95          | 6                | 63        |
| 1989 | 382     | 14                              | 7                | 7                         | 7                         | 5                 | 57                      | 4                | 168         | 13                        | 38                     | 7              | 89           | 7                              | 104         | 9                | 63        |
| 1990 | 432     | 9                               | 8                | 10                        | 11                        | 6                 | 63                      | 1                | 186         | 9                         | 41                     | 7              | 68           | 4                              | 98          | 9                | 71        |
| 1991 | 447     | 10                              | 9                | 13                        | 13                        | 4                 | 60                      | 2                | 189         | 11                        | 39                     | 7              | 91           | 8                              | 99          | 12               | 69        |
| 1992 | 435     | 15                              | 8                | 14                        | 12                        | 2                 | 63                      | 4                | 175         | 9                         | 32                     | 5              | 94           | 9                              | 89          | 9                | 54        |
| 1993 | 454     | 12                              | 15               | 13                        | 11                        | 4                 | 58                      | 1                | 187         | 7                         | 42                     | 6              | 93           | 11                             | 102         | 8                | 58        |
| 1994 | 415     | 10                              | 11               | 10                        | 12                        | 6                 | 60                      | 2                | 177         | 7                         | 35                     | 0              | 0            | 13                             | 103         | 6                | 54        |
| 1995 | 394     | 17                              | 12               | 11                        | 11                        | 3                 | 55                      | 2                | 189         | 7                         | 49                     | 4              | 86           | 12                             | 85          | 7                | 43        |
| 1996 | 407     | 8                               | 11               | 10                        | 7                         | 3                 | 55                      | 1                | 187         | 5                         | 51                     | 11             | 85           | 9                              | 112         | 5                | 48        |
| 1997 | 433     | 14                              | 9                | 17                        | 8                         | 3                 | 57                      | 0                | 171         | 4                         | 58                     | 10             | 82           | 9                              | 111         | 7                | 45        |
| 1998 | 447     | 19                              | 10               | 11                        | 8                         | 5                 | 50                      | 2                | 182         | 5                         | 60                     | 5              | 98           | 11                             | 111         | 4                | 47        |
| 1999 | 413     | 14                              | 8                | 11                        | 6                         | 4                 | 49                      | 3                | 157         | 2                         | 50                     | 4              | 88           | 7                              | 109         | 6                | 46        |
| 2000 | 412     | 18                              | 15               | 12                        | 11                        | 4                 | 49                      | 5                | 160         | 1                         | 35                     | 5              | 109          | 9                              | 107         | 6                | 47        |
| 2001 | 444     | 12                              | 13               | 12                        | 11                        | 5                 | 40                      | 6                | 170         | 2                         | 42                     | 2              | 105          | 7                              | 114         | 6                | 46        |
| 2002 | 439     | 13                              | 18               | 6                         | 9                         | 3                 | 49                      | 4                | 178         | 5                         | 56                     | 2              | 85           | 5                              | 100         | 4                | 47        |
| 2003 | 429     | 14                              | 11               | 11                        | 5                         | 1                 | 41                      | 4                | 184         | 7                         | 46                     | 4              | 79           | 10                             | 92          | 4                | 48        |
| 2004 | 439     | 11                              | 15               | 13                        | 8                         | 6                 | 61                      | 8                | 184         | 6                         | 82                     | 4              | 82           | 14                             | 129         | 5                | 47        |

Tafla 3: Nemendur í dagskóla á háskólastigi með lögheimili á Vesturlandi. Gögn Hagstofu Íslands.

| Ár   | Akranes | Hvalfjarðar-<br>strandarkreppur | Skilmannahreppur | Innri Akranes-<br>hreppur | Leirár-<br>og Málahreppur | Skorradalshreppur | Borgarfjarðar-<br>sveit | Hvíársúðahreppur | Borgarfjögð | Kolbeinsstaða-<br>hreppur | Grundarfjarðar-<br>bær | Hélgafellsveit | Sýkkishólmur | Fýja- og Mikla-<br>hólskreppur | Snæfellsbær | Saurbajarkreppur | Dalabyggð |
|------|---------|---------------------------------|------------------|---------------------------|---------------------------|-------------------|-------------------------|------------------|-------------|---------------------------|------------------------|----------------|--------------|--------------------------------|-------------|------------------|-----------|
| 1979 | 45      | 3                               | 2                | 1                         | 5                         | 0                 | 9                       | 2                | 16          | 0                         | 4                      | 0              | 10           | 1                              | 10          | 0                | 11        |
| 1980 | 41      | 2                               | 2                | 2                         | 3                         | 0                 | 10                      | 2                | 18          | 0                         | 3                      | 1              | 11           | 1                              | 10          | 0                | 13        |
| 1981 | 54      | 2                               | 2                | 2                         | 2                         | 0                 | 13                      | 2                | 17          | 0                         | 1                      | 1              | 8            | 1                              | 11          | 0                | 13        |
| 1982 | 54      | 2                               | 1                | 2                         | 1                         | 0                 | 15                      | 3                | 22          | 1                         | 2                      | 1              | 8            | 1                              | 15          | 1                | 9         |
| 1983 | 55      | 2                               | 1                | 2                         | 1                         | 0                 | 8                       | 1                | 25          | 1                         | 2                      | 2              | 9            | 1                              | 14          | 2                | 8         |
| 1984 | 60      | 1                               | 0                | 0                         | 1                         | 0                 | 11                      | 1                | 29          | 2                         | 4                      | 1              | 15           | 4                              | 16          | 3                | 9         |
| 1985 | 43      | 1                               | 0                | 0                         | 1                         | 1                 | 11                      | 2                | 28          | 1                         | 6                      | 0              | 11           | 5                              | 16          | 4                | 8         |
| 1986 | 56      | 1                               | 0                | 1                         | 1                         | 1                 | 11                      | 3                | 29          | 1                         | 8                      | 1              | 11           | 4                              | 20          | 5                | 6         |
| 1987 | 56      | 1                               | 1                | 2                         | 1                         | 1                 | 13                      | 1                | 35          | 1                         | 8                      | 2              | 13           | 4                              | 14          | 4                | 5         |
| 1988 | 52      | 2                               | 0                | 3                         | 1                         | 0                 | 18                      | 1                | 40          | 0                         | 6                      | 3              | 13           | 5                              | 15          | 3                | 10        |
| 1989 | 60      | 2                               | 0                | 2                         | 1                         | 0                 | 20                      | 2                | 55          | 0                         | 7                      | 4              | 17           | 1                              | 16          | 2                | 9         |
| 1990 | 71      | 4                               | 3                | 3                         | 2                         | 0                 | 20                      | 1                | 51          | 1                         | 3                      | 2              | 16           | 1                              | 15          | 1                | 9         |
| 1991 | 89      | 3                               | 3                | 3                         | 3                         | 0                 | 18                      | 1                | 51          | 1                         | 6                      | 2              | 18           | 2                              | 16          | 1                | 19        |
| 1992 | 82      | 2                               | 2                | 3                         | 3                         | 1                 | 21                      | 0                | 46          | 1                         | 9                      | 2              | 15           | 1                              | 26          | 2                | 16        |
| 1993 | 86      | 3                               | 2                | 4                         | 3                         | 2                 | 26                      | 1                | 54          | 0                         | 14                     | 0              | 17           | 3                              | 23          | 3                | 15        |
| 1994 | 77      | 2                               | 2                | 2                         | 5                         | 2                 | 25                      | 1                | 58          | 1                         | 7                      | 0              | 17           | 3                              | 19          | 5                | 9         |
| 1995 | 97      | 1                               | 1                | 2                         | 1                         | 2                 | 25                      | 0                | 53          | 1                         | 7                      | 0              | 18           | 2                              | 26          | 1                | 6         |
| 1996 | 90      | 3                               | 2                | 0                         | 4                         | 1                 | 31                      | 0                | 49          | 0                         | 8                      | 0              | 14           | 3                              | 11          | 1                | 11        |
| 1997 | 94      | 1                               | 2                | 1                         | 4                         | 0                 | 16                      | 0                | 34          | 0                         | 12                     | 0              | 16           | 0                              | 13          | 1                | 8         |
| 1998 | 100     | 2                               | 3                | 0                         | 2                         | 4                 | 14                      | 0                | 37          | 1                         | 4                      | 0              | 13           | 1                              | 16          | 1                | 6         |
| 1999 | 113     | 2                               | 2                | 1                         | 2                         | 4                 | 16                      | 1                | 42          | 2                         | 2                      | 1              | 18           | 2                              | 22          | 2                | 9         |
| 2000 | 104     | 1                               | 2                | 2                         | 1                         | 3                 | 22                      | 0                | 67          | 0                         | 6                      | 1              | 19           | 2                              | 18          | 1                | 11        |
| 2001 | 120     | 2                               | 4                | 2                         | 2                         | 2                 | 22                      | 0                | 100         | 0                         | 12                     | 2              | 17           | 2                              | 19          | 0                | 7         |
| 2002 | 145     | 4                               | 7                | 4                         | 4                         | 4                 | 29                      | 1                | 105         | 1                         | 13                     | 1              | 23           | 1                              | 24          | 1                | 12        |
| 2003 | 162     | 3                               | 4                | 3                         | 2                         | 2                 | 38                      | 1                | 128         | 1                         | 9                      | 1              | 26           | 0                              | 18          | 1                | 11        |
| 2004 | 142     | 2                               | 4                | 2                         | 4                         | 2                 | 36                      | 0                | 119         | 0                         | 12                     | 2              | 30           | 1                              | 29          | 2                | 12        |

Tafla 4: Nemendur á framhaldsskólastigi með lögheimili á Vesturlandi. Gögn Hagstofu Íslands.

| Ár   | Akranes | Hvalfjarðar-<br>strandarhreppur | Skilmannahreppur | Innri Akranes-<br>hreppur | Lerár-<br>og Melahreppur | Skorradalshreppur | Borgarfjarðar-<br>sveit | Hvítársúðahreppur | Borgarbyggð | Kolbeinsstaða-<br>hreppur | Grundarfjarðar-<br>bær | Helgafellssveit | Stykkishólmur | Eyjafjörð og Miðla-<br>holahreppur | Snæfellsbær | Saurbæjarhreppur | Dalabyggð |
|------|---------|---------------------------------|------------------|---------------------------|--------------------------|-------------------|-------------------------|-------------------|-------------|---------------------------|------------------------|-----------------|---------------|------------------------------------|-------------|------------------|-----------|
| 1997 | 443     | 15                              | 9                | 17                        | 8                        | 4                 | 57                      | 0                 | 174         | 4                         | 62                     | 11              | 83            | 9                                  | 114         | 7                | 50        |
| 1998 | 470     | 19                              | 10               | 11                        | 8                        | 6                 | 51                      | 2                 | 186         | 6                         | 65                     | 5               | 102           | 12                                 | 114         | 5                | 52        |
| 1999 | 458     | 14                              | 8                | 12                        | 6                        | 4                 | 53                      | 2                 | 178         | 4                         | 84                     | 7               | 105           | 9                                  | 121         | 7                | 50        |
| 2000 | 458     | 18                              | 17               | 14                        | 11                       | 4                 | 58                      | 2                 | 178         | 2                         | 68                     | 7               | 124           | 9                                  | 125         | 7                | 59        |
| 2001 | 459     | 12                              | 14               | 12                        | 12                       | 5                 | 48                      | 6                 | 183         | 2                         | 66                     | 2               | 119           | 7                                  | 122         | 7                | 48        |
| 2002 | 469     | 14                              | 19               | 8                         | 11                       | 3                 | 59                      | 4                 | 193         | 6                         | 79                     | 6               | 102           | 5                                  | 119         | 5                | 54        |
| 2003 | 466     | 15                              | 12               | 12                        | 5                        | 1                 | 49                      | 4                 | 211         | 9                         | 72                     | 6               | 95            | 12                                 | 110         | 5                | 55        |
| 2004 | 481     | 11                              | 18               | 14                        | 8                        | 6                 | 73                      | 8                 | 210         | 6                         | 88                     | 6               | 91            | 18                                 | 154         | 5                | 57        |

Tafla 5: Nemendur á háskólastigi með lögheimili á Vesturlandi. Gögn Hagstofu Íslands.

| Ár   | Akranes | Hvalfjarðar-<br>strandarhreppur | Skilmannahreppur | Innri Akranes-<br>hreppur | Lerár-<br>og Melahreppur | Skorradalshreppur | Borgarfjarðar-<br>sveit | Hvítársúðahreppur | Borgarbyggð | Kolbeinsstaða-<br>hreppur | Grundarfjarðar-<br>bær | Helgafellssveit | Stykkishólmur | Eyjafjörð og Miðla-<br>holahreppur | Snæfellsbær | Saurbæjarhreppur | Dalabyggð |
|------|---------|---------------------------------|------------------|---------------------------|--------------------------|-------------------|-------------------------|-------------------|-------------|---------------------------|------------------------|-----------------|---------------|------------------------------------|-------------|------------------|-----------|
| 1997 | 125     | 1                               | 2                | 1                         | 4                        | 0                 | 20                      | 0                 | 40          | 0                         | 13                     | 0               | 20            | 1                                  | 18          | 1                | 9         |
| 1998 | 119     | 2                               | 3                | 0                         | 2                        | 4                 | 17                      | 0                 | 41          | 1                         | 7                      | 0               | 18            | 2                                  | 22          | 1                | 7         |
| 1999 | 130     | 2                               | 2                | 1                         | 2                        | 5                 | 19                      | 1                 | 54          | 2                         | 4                      | 1               | 26            | 3                                  | 29          | 2                | 9         |
| 2000 | 130     | 1                               | 2                | 2                         | 3                        | 3                 | 26                      | 0                 | 83          | 0                         | 10                     | 1               | 26            | 2                                  | 24          | 1                | 14        |
| 2001 | 151     | 2                               | 4                | 2                         | 5                        | 3                 | 27                      | 0                 | 120         | 1                         | 18                     | 2               | 23            | 2                                  | 32          | 1                | 13        |
| 2002 | 189     | 4                               | 7                | 4                         | 5                        | 7                 | 37                      | 1                 | 134         | 2                         | 22                     | 1               | 29            | 1                                  | 47          | 1                | 14        |
| 2003 | 232     | 3                               | 4                | 3                         | 5                        | 4                 | 44                      | 1                 | 162         | 1                         | 16                     | 2               | 41            | 0                                  | 40          | 1                | 13        |
| 2004 | 212     | 2                               | 5                | 2                         | 5                        | 6                 | 44                      | 1                 | 165         | 0                         | 21                     | 2               | 50            | 1                                  | 42          | 2                | 26        |



## 7 Viðauki 3: Iðnnám og framhaldsskólasókn á Akranes- & Borgarfjarðarsvæði

Í meginmáli skýrslunnar komu fram ábendingar um að aldursdreifing hefði þróast með öðrum hætti á Vesturlandi heldur á landinu öllu og þess vegna væri ekki nægjanlegt að leiðrétta sókn Vestlendinga í nám á framhalds- og háskólastigi eingöngu fyrir mannfjöldapróun heldur þyrfti að bæta við leiðréttingu fyrir mismunandi aldursdreifingu að auki. Leitað var eftir aldursdrefingartölum fyrir sveitarfélög á Vesturlandi á tímabilinu 1979 til 2004. Þau gögn eru hinsvegar ekki aðgengileg nema í handritum á bókasafni Hagstofu Íslands og því nokkuð tímafrekt að nálgast þau. Því var ákveðið að gera frumathugun á því hvort landfræðilegt misræmi sé í þróun aldurshópa á framhaldsskólaaldri með því að bera saman tvö ár á öllum landssvæðum. Því miður voru gögn frá árinu 1979 ekki aðgengileg en það voru gögn frá árinu 1980. Þess vegna voru teiknuð upp aldurstré árinna 1980 og 2004.

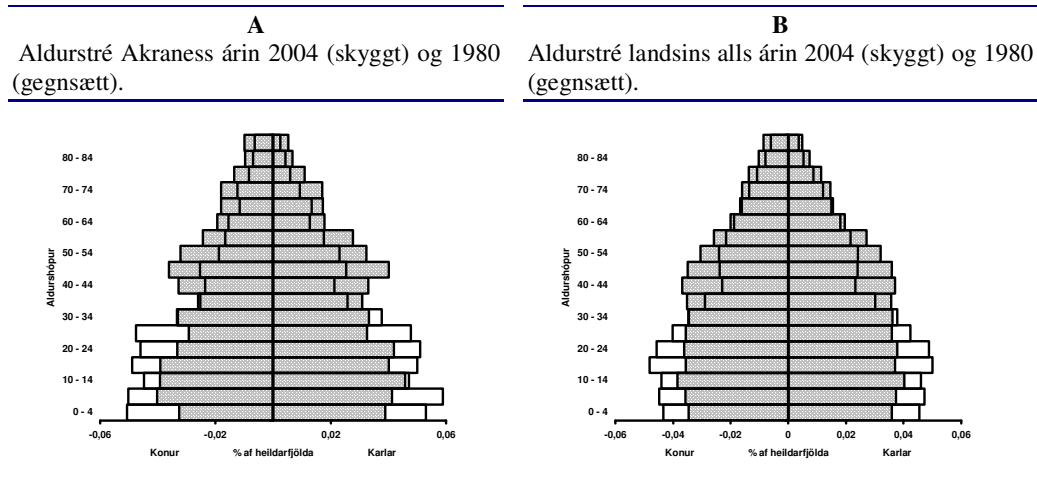
Flestir framhaldsskólanemendur eru á aldrinum 16-19 ára eins og þegar hefur komið fram, eða 60%. Þá eru 21% framhaldsskólanenda á aldrinum 20-24 ára. Þess vegna gefa súlur þessara aldurshópa í samanburði við landið allt bestu vísbendingar fyrir því hvort fólki á framhaldsskólaaldri hafi fækkað á Vesturlandi meira eða minna heldur en á landinu öllu.

Samanburðurinn fer þannig fram að í fyrstu er beitt sjónrænu mati. Það felst í því að stilla aldurstréi viðkomandi svæðis upp á tveimur tímapunktum, árin 2004 og 1980. Aldurstré ársins 2004 er skyggt en aldurstré 1980 er gegnsætt. Með þessum hætti sést hvort íbúar eru hlutfallslega fleiri í viðkomandi aldurshópum. Ef það er gegnsæ viðbót í viðkomandi aldurshópi, hefur íbúum fækkað hlutfallslega þar. Ef það er grá viðbót þá hefur íbúum fjölgað. Í öðru lagi var útreikningi beitt þar sem breyting á hlutfallslegum fjölda í aldurshópi á viðkomandi svæði var borin saman við sambærilega breytingu á landinu öllu. Þessi breyting var síðan vegin í samræmi við aldurdreifingu framhaldsskólanema á árinu 2004.

Skipting á Vesturlandi upp í svæði réðist að miklu leyti af þeim gögnum sem fundust fyrir árið 1980. Þau afmörkuðu skiptinguna við sýslur. Vesturlandi er því skipt upp í fjögur svæði. Það eru Akranes, Mýra- & Borgarfjarðarsýsla, Snæfellsnessýsla og Dalasýsla.

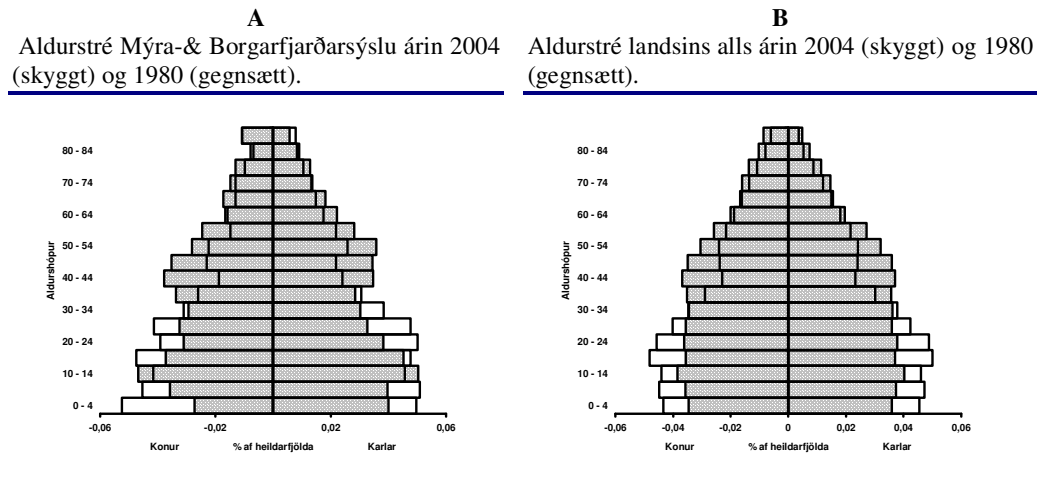
Almennt má segja um aldurstré allra svæða að ungu fólki fækkar hlutfallslega á öllum svæðum en eldra fjölgar því að sama skapi. Ekki er hægt að segja að þessi þróun sé nákvæmlega eins á öllum svæðum og því var rýnt nánar í þróunina.

Fyrst var horft til Akraness. Þar virðist fólki á framhaldsskólaaldri frekað hafa fjölgað heldur en hitt í samanburði við þróunina á landinu öllu (Mynd 26). Útreikningur staðfestir þetta sjónræna mat. Fólki á framhaldsskólaaldri fjölgar um 0,2 prósentustig á Akranesi í samanburði við landið allt (Mynd 30).



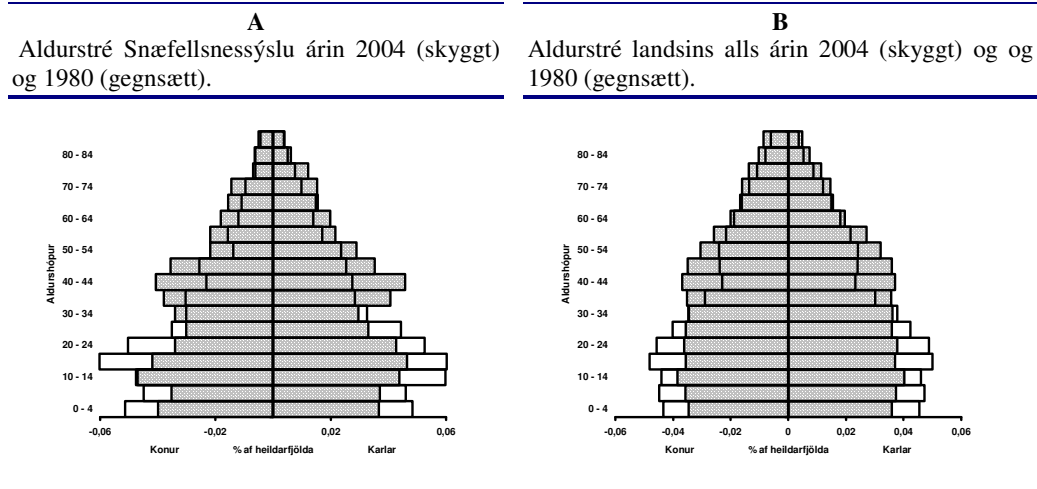
Mynd 26: Aldurstré Akraness og landsins alls árin 2004 og 1980. Byggt á gögnum Hagstofu Íslands og Framkvæmdastofnunar ríkisins.

Þegar horft var til Mýra- & Borgarfjarðarsýslu þá virðist fólki á framhaldsskólaaldri líka hafa fjölgað, einkum í aldurshópnum 16-19 ára. Næsti aldurshópur fyrir ofan, 20-24. ára, virðist þróast á hinn veginn en þó ekki eins mikið (Mynd 27). Útreikningur staðfestir þetta sjónræna mat. Fólki á framhaldsskólaaldri fjölgaði um 0,8 prósentustig í Mýra- & Borgarfjarðarsýslu í samanburði við landið allt (Mynd 30)



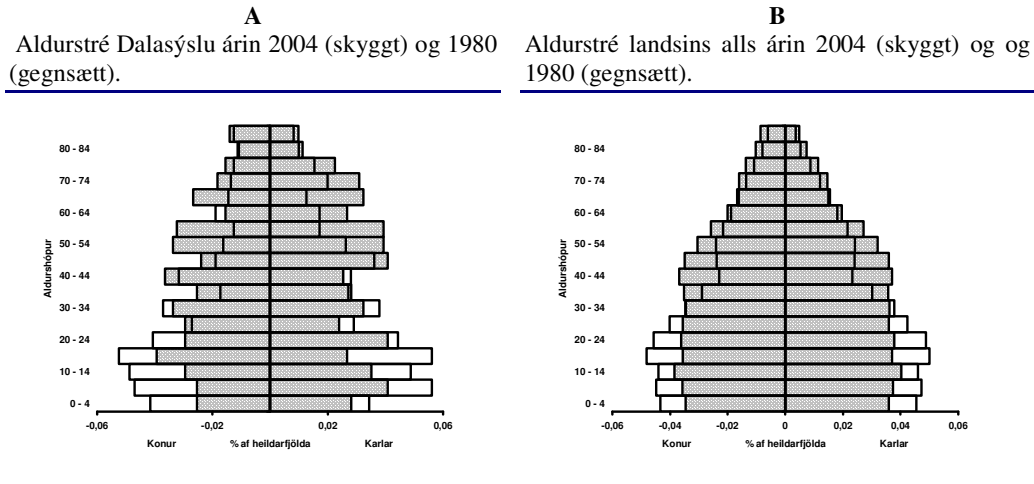
Mynd 27: Aldurstré Mýra- & Borgarfjarðarsýslu og landsins alls árin 2004 og 1980. Byggt á gögnum Hagstofu Íslands og Framkvæmdastofnunar ríkisins..

Á Snæfellsnesi virðist fólki á framhaldsskólaaldri hafa fækkað í samanburði við landið allt. Útreikningur staðfestir þetta (Mynd 28). Fólki á framhaldsskólaaldri fækkaði um 0,5 prósentustig í Snæfellsnessýslu í samanburði við landið allt (Mynd 30).



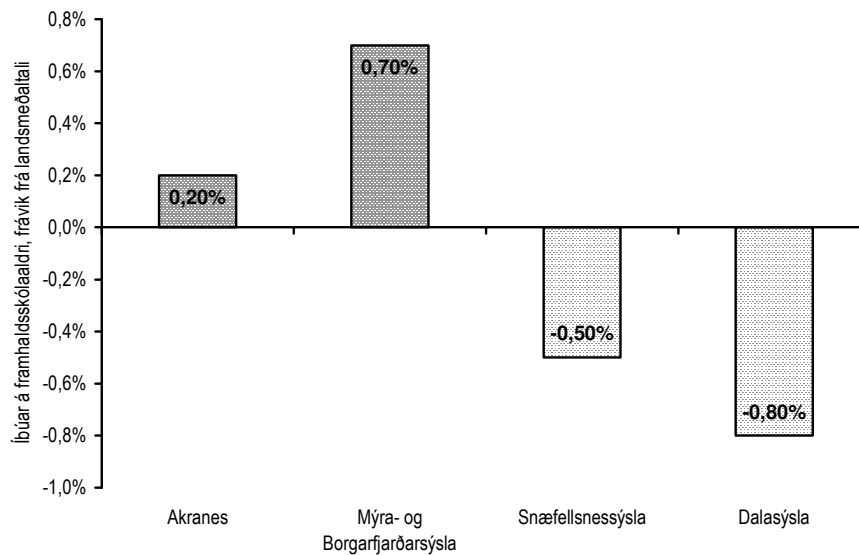
Mynd 28: Aldurstré Snæfellsnessýslu og landsins alls árin 2004 og 1980. Byggt á gögnum Hagstofu Íslands og Framkvæmdastofnunar ríkisins.

Að lokum var horft til Dalasýslu. Þar er munurinn augljósastur. Þar virðist fólki á framhaldsskólaaldri fækka í samanburði við landið allt. Útreikningur bendir til að fækkunin nemi 0,8 prósentustigum.



Mynd 29: Aldurstré Dalasýslu og landsins alls árin 2004 og 1980. Byggt á gögnum Hagstofu Íslands og Framkvæmdastofnunar ríkisins.

Hér á eftir er síðan samantektin á mannfjöldabreytingu fólks á framhaldsskólaaldri á einstaka svæðum Vesturlands í samanburði við landið allt. Um er að ræða prósentustig. Þessi aldurshópur er hins vegar á bilinu 8,1-9,9% af heildarmannfjölda, þannig að skekkjan er meiri heldur en þessu prósentustigi nemur. Þess vegna væri forvitnilegt að kanna hvernig þessi þróun liti út með nákvæmari leiðréttingu fyrir aldursdreifingu Mýra- & Borgarfjarðarsýslu og Dalasýslu. Á Akranesi og í Snæfellsnessýslu myndi slík leiðrétting trúlega ekki bæta miklu við. Ekki fengust gögn til að framkvæma þessa útreikninga.



Mynd 30: Fjöldi íbúa á framhaldsskólaaldri breyting á Vesturlandi árin 1980-2004 umfram landsmeðaltal. Prósentustigsbreyting. Byggt á gögnum Hagstofu Íslands og Framkvæmdastofnunar ríkisins.