

Dulin búseta í Borgarfirði!

1. vinnslustig

SSV / Atvinnuráðgjöf
Vesturlands

Vífill Karlsson

2000

EFNISYFIRLIT

1	ÁGRIP	3
2	INNGANGUR	4
3	STÆRÐ UMDÆMIS	6
4	HEILDARVEGALENGD ÞJÓÐVEGA	8
5	UMFERÐ	10
6	SLYSATÍÐNI	14
7	DULIN BÚSETA	15
7.1	GISTING FERÐAMANNA SAMKVÆMT GISTISKÝRSLUM	15
7.1.1	<i>Dvöl ferðamanna á Borgarfjarðarsvæðinu 1998</i>	15
7.1.2	<i>Þróunin á Vesturlandi</i>	17
7.2	SUMARHÚS	20
7.2.1	<i>Sumartími</i>	22
7.2.2	<i>Annar árstími</i>	23
7.3	VEIÐIHÚS	24
7.4	SKÓLAR	25
7.5	SVEITAHEIMILI	26
7.5.1	<i>Sumartími</i>	26
7.5.2	<i>Vetrartími</i>	26
7.6	SAMANTEKT	27
7.6.1	<i>Niðurstöður</i>	27
7.6.2	<i>Veikleikar</i>	29
8	HEIMILDARSKRÁ	31
8.1	SKRIFLEGAR HEIMILDIR	31
8.2	MUNNLEGAR HEIMILDIR	31
8.3	RAFRÆNAR HEIMILDIR	32
9	VIÐAUKAR	33
9.1	VIÐAUKI 1: BORGARFJARÐARSVÆÐIÐ SUNDURLIÐAÐ	33
9.2	VIÐAUKI 2: SUMARBÚSTAÐAEIGN BORGARFJARÐARSVÆÐISINS SUNDURLIÐUÐ	34
9.3	VIÐAUKI 3: STÆRÐ SVEITARFÉLAGA Á BORGARFJARÐARSVÆÐINU	35
9.4	VIÐAUKI 4: SKILGREINING Á LÖGGÆSLU- OG HEILSUGÆSLUUMDÆMI BORGARFJARÐAR	36
9.5	VIÐAUKI 5: VEGALENGDIR LÖGGÆSLU- & HEILSUGÆSLUUMDÆMIS BORGARFJARÐAR	37
9.6	VIÐAUKI 6: SÓLARHRINGSUMFERÐ FRAMHJÁ HAFNARFJALLI Í SUMAR	38
9.7	VIÐAUKI 7: JARÐIR Í BORGARFIRÐI	39
9.8	VIÐAUKI 8: VINNUSKÝRSLA	40

1 Ágrip

Við grófa athugun kemur í ljós að áætla má dulda búsetu í löggæsluumdæmi sýslumannsins í Borgarnesi um 1934 manns. Þar af er dulin búseta 3804 á sumrin en 999 aðra mánuði ársins. Í heilsugæsluumdæmi Borgarness er dulin búseta áætluð um 1714 manns. Þar af er dulin búseta 3331 á sumrin en 906 aðra mánuði ársins.

Til marks um þróun á dulinni búsetu má nefna að samkvæmt gistináttaskýrslum Hagstofu Íslands hefur fjöldi þeirra aukist um 261% síðustu 15 árin. Tölur um þróun gefa til kynna að ekki muni draga úr dulinni búsetu í náninni framtíð.

Stærð þjónustusvæðis og vegakerfis er vel yfir meðallagi. Þess utan hefur umferðarþungi aukist um 50% á árunum 1995 til 1999 og er það meiri hlutfallsleg aukning heldur en á vegmælar í næsta nágrenni sýna. Fjöldi óhappa á hverja milljón ekna kílómetra er mest á Vesturlandi ef litið er til meðaltals árána 1993 til 1997. Á þessu tímabili eykst slysatíðni um 28% á Vesturlandi og er miklu hærri árið 1997 en í öllum öðrum kjördæmum að Vestfjarðakjördæmi undanskyldu.

2 Inngangur

Margir þættir hafa áhrif á þjónustu löggæslu og heilsugælu. Eitt er að þjónusta þá sem búa á svæðinu og annað að þjónusta þá sem fara um svæðið. Þeir sem búa á svæðinu eru bæði þeir sem eiga lögheimili þar og eins þeir sem koma sem gestir eina nótt eða lengur. Stærð svæðisins og vegakerfisins hefur einnig áhrif á kröfur sem gerðar eru til þjónustunnar. Í þessari skýrslu var reynt að varpa ljósi á þessa þætti fyrir þjónustusvæði löggæslu og heilsugæslu í Borgarfirði. Í skýrslunni er svæðið kallað “Borgarfjarðarsvæðið” og þar er átt við öll sveitarfélög sem hefjast á tölunum 35 og 36, sjá nánari sundurliðun í viðauka 1. Óskað var eftir sérstakri áherslu á Mýra- og Borgarfjarðarsýslu norðan Skarðsheiðar. Samkvæmt því er fjórum sveitarfélögum ofaukið í okkar tölum en það eru Hvalfjarðarstrandarhreppur, Skilmannahreppur, Innri Akraneshreppur og Leirár- & Melahreppur. Þó verður tekið tillit til þess í tölulegum niðurstöðum. Tekið verður fram í meginmáli ef svæðið nær þrengra eða víðara en sveitarfélög sem hefjast á tölunum 35 og 36.

Löggæslu- og Heilsugæsluumdæmin eru skilgreind í viðauka 4.

Til þess að gera sér grein fyrir stærð svæðisins verður litið til km² lands og vegalengda á viðeigandi svæði. Auk þess verða grófar tölur um slysatíðni í kjördæminu bornar saman við önnur kjördæmi landsins.

Til þess að gera sér grein fyrir fólksflæði verður litið til umferðarmæla vegagerðarinnar. Reyna þyrfti að skilja á milli þeirra sem aka um svæðið og búa þar og þeirra sem aka um það eingöngu til þess að fara yfir á annað

svæði. Eingöngu hið síðara er talið til þess að forðast tvítalningu. Á þessu vinnslustigi skýrslunnar verður ekki reynt að tölufesta þessa stærð. Einungis verður reynt að gera sér grein fyrir þróun þessar þáttar sem vísbendingu fyrir því hvort búast megi við vaxandi eða minnkandi kröfum um þjónustu heilsu- og löggæslu í náninni framtíð af þessum sökum.

Til þess að gera sér grein fyrir dulinni búsetu verður litið til þeirra sem koma hér sem ferðamenn og gista hér eina nótt eða fleiri og þeirra sem koma hingað sem námsmenn, hafa hér vetursetu án þess að skrá sig hér á svæðinu. Litið verður til gistiskýrsla Hagstofu Íslands, fjölda sumarbústaða á svæðinu, fjölda veiðihúsa og fjölda nemenda í Viðskiptaháskólanum á Bifröst og á Hvanneyri. Á móti þyrfti að gera ráð fyrir þeim fjölda ungmenna sem eru við nám á öðrum landssvæðum yfir vetrartímann. Ekki verður það gert hér einkum vegna þess að gera má ráð fyrir að þessi fjöldi sé óverulegur í samanburði við önnur sveitafélög vegna nálægðar við Reykjavík og Akranes.

Reynt verður að skilja milli sumarmánaða og annarra mánaða ársins.

Leggja verður á það ríka áherslu að í skýrslu þessari er að finna niðurstöður frumathugunnar á dulinni búsetu og fólksflæði á Borgarfjarðarsvæðinu. Skýrsluhöfundur hefur á köflum þurft að gefa sér forsendur, rökstuddum þó, sem krefjast nánari prófanna. Af þeim sökum má ekki beita niðurstöðunum með öðrum hætti en efni standa til.

3 Stærð umdæmis.

Upplýsingar fengust hjá Landmælingum Íslands¹ að umdæmi sýslumannsins í Mýra- & Borgarfjarðarsýslu nemi 5287 m². Nánari sundurliðun eftir sveitarfélögum er að finna í viðauka 3. Sé Kolbeinsstaðahrepp og Eyrarsveit bætt við þá spannar svæðið 6005m².

Tölur fengust einnig hjá Landmælingum Íslands² fyrir landið allt og eru þær settar fram í töflu 1.

Tafla 1: Sýslumannsumdæmi eftir "landstærð" í km ² : Heimild Landmælingar Íslands, fylgiskjal 4.		
Stærð stjórnsýsluumdæma í km ²	Umdæmisnr.	Umdæmi
17850	15	Umdæmi sýslumannsins á Húsavík
13627	16	Umdæmi sýslumannsins á Seyðisfirði
8972	23	Umdæmi sýslumannsins á Selfossi
7871	21	Umdæmi sýslumannsins á Hvolsvelli
7666	20	Umdæmi sýslumannsins í Vík
7052	10	Umdæmi sýslumannsins á Blönduósi
6317	19	Umdæmi sýslumannsins á Höfn
5528	11	Umdæmi sýslumannsins á Sauðárkrók
5287	3	Umdæmi sýslumannsins í Borgarnesi
3909	14	Umdæmi sýslumannsins á Akureyri
3503	9	Umdæmi sýslumannsins á Hólmavík
3177	8	Umdæmi sýslumannsins á Ísafirði
2775	18	Umdæmi sýslumannsins í Neskaupsstað
2617	6	Umdæmi sýslumannsins á Patreksfirði
2439	5	Umdæmi sýslumannsins í Búðardal
1819	4	Umdæmi sýslumannsins í Stykkishólmi
829	24	Umdæmi sýslumannsins í Keflavík
760	1	Umdæmi sýslumannsins í Reykjavík
209	13	Umdæmi sýslumannsins á Ólafsfirði
188	26	Umdæmi sýslumannsins í Hafnarfirði
156	12	Umdæmi sýslumannsins á Siglufirði
122	99	Almenningur
113	27	Umdæmi sýslumannsins í Kópavogi
111	7	Umdæmi sýslumannsins í Bolungarvík
17	22	Umdæmi sýslumannsins í Vestmannaeyjum
9	2	Umdæmi sýslumannsins á Akranesi
102927		

Ef litið er til viðáttu þess landssvæðis sem Sýslumaðurinn í Borgarnesi á að þjóna í samanburði við önnur sýslumannsumdæmi landsins þá eru aðeins 8

¹ Gunnar Kristinsson, símaviðtal 19. júlí 2000.

umdæmi sem þjóna meira víðerni af 26. Glöggur lesandi tekur eftir því að aðeins eru 25 sýslumannsumdæmi tilgreind í töflu 1. Í töflu 1 vantar sýslumannsumdæmið á Keflavíkurflugvelli. Á Vesturlandi eru 4 sýslumannsumdæmi³. Það eru umdæmin á Akranesi, Borgarnesi, Stykkishólmi og Búðardal. Samanlögð stærð þessara svæða er 9.554 km². Stærð löggæsluumdæmis sýslumannsins í Borgarnesi er því 55,3% af Vesturlandi en 5,14% af landinu öllu. Miðað við fjölda löggæsluumdæma væri jöfn hlutfallsleg skipting á þjónustusvæði því 25% á Vesturlandi en aðeins 3,8% á landinu öllu. Því má segja að umdæmi sýslumannsins í Borgarnesi sé meira krefjandi hvað þennan þátt snertir en í mörgum öðrum sýslumannsumdæmum.

Ef litið er til víðáttu þess landssvæðis sem Heilsugæslustöðin í Borgarnesi á að þjóna má finna það út með því að bera saman töflur í viðauka 3 og viðauka 4 að hún er 5511 km² sem er 56,7% af Vesturlandi og 5,35% af landinu öllu. Á Vesturlandi eru 4 heilsugæsluumdæmi⁴. Það eru umdæmin á Akranesi, Borgarnesi, Ólafsvík og Stykkishólmi. Heilsugæsluumdæmin eru 31 á landinu öllu. Miðað við fjölda heilsugæsluumdæma væri jöfn hlutfallsleg skipting því 25% á Vesturlandi en aðeins 3,2% á landinu öllu. Því má segja að heilsugæsluumdæmið í Borgarnesi sé meira krefjandi hvað þennan þátt snertir en í mörgum öðrum heilsugæsluumdæmum.

² Sjá fylgiskjal 4, Gunnar Kristinsson.

³ Heimasíða Dóms- & Kirkjumálaráðuneytisins, skoðuð 15. ágúst 2000.

⁴ Heimasíða Heilbrigðis- & Tryggingamálaráðuneyti, skoðuð 15. ágúst 2000.

4 Heildarvegalengd þjóðvega

Vegakerfi landsins telur 12.962,10 km eins og sjá má á tölum frá Vegagerðinni⁵ og stillt er upp í töflu 2:

Tafla 2: Veglengdir á Íslandi í kílómetrum talið. Heimild							
Vegagerðin, fylgiskjal 2.							
	1 Stofn- vegir	2 Tengi- vegir	1+2 Samtals	3 Safn- vegir	1+2+3 Samtals	4 Lands- vegir	1+2+3+4 Samtals
Suðurland (2)	234,40	565,09	799,49	293,37	1.092,86	655,22	1.748,08
Suðurland (3)	383,39	428,82	812,21	208,96	1.021,17	232,11	1.253,28
Suðurland	617,79	993,91	1.611,70	502,33	2.114,03	887,33	3.001,36
Reykjanes	302,79	172,72	475,51	60,69	536,20	46,78	582,98
Vesturland	595,61	720,35	1.315,96	385,48	1.701,44	175,37	1.876,81
Vestfirðir	783,60	388,35	1.171,95	256,44	1.428,39	118,87	1.547,26
Norðurland vestra	408,90	619,83	1.028,73	369,08	1.397,81	295,18	1.692,99
Norðurland eystra	674,03	519,41	1.193,44	359,43	1.552,87	557,12	2.109,99
Austurland	919,60	480,39	1.399,99	358,62	1.758,61	392,10	2.150,71
Alls	4.302,32	3.894,96	8.197,28	2.292,07	10.489,35	2.472,75	12.962,10

Við frekari rýni kemur í ljós að samanlögð lengd allra vega í umdæmi lögreglustjórans í Borgarnesi er 966 km eins og sjá má í viðauka 5⁶. Það eru rúm 51,5% af vegakerfi Vesturlands og 7,5% af vegakerfi landsins. Ef litið er til þess að 4 sýslumannsembætti sé að finna í Vesturlandskjördæmi og 26 landinu öllu⁷ má glöggt sjá að umfang vegakerfisins er yfir meðallagi í umdæmi lögreglustjórans í Borgarnesi.

Einnig kemur það fram að lengd allra vega í heilsugæsluumdæmi Borgarness er 914 km eins og sjá má í viðauka 5. Það eru tæp 48,7% af vegakerfi Vesturlands og 7,1% af vegakerfi landsins. Ef litið er til þess að 4 heilsugæsluumdæmi séu á Vesturlandi og 31 landinu öllu⁸ má glöggt sjá að

⁵ Sjá fylgiskjal 2.

⁶ Sjá fylgiskjal 2.

⁷ Heimasíða Dóms- & Kirkjumálaráðuneytisins, skoðuð 15. ágúst 2000.

⁸ Heimasíða Heilbrigðis- & Tryggingamálaráðuneyti, skoðuð 15. ágúst 2000.

umfang vegakerfisins er yfir meðallagi í umdæmi lögreglustjórans í Borgarnesi.

5 Umferð

Upplýsingar um umferðarþunga fengust hjá Vegagerðinni⁹. Þegar litið er til aukins umferðarþunga kemur margt í ljós. Í töflum 3 til 6 má sjá meðalumferð samkvæmt mælum við Hafnarfjall, sunnan Kerlingarskarðs á Snæfellsnesi, Bröttubrekku og Holtavörðuheidi frá árunum 1995 til 1999. Tölunum er skipt upp á milli alls ársins, sumars og vetrar.

Tafla 3: Umferð Vesturlandsvegjar við veðurstöð á Hafnarmelum (mælir 501-04-01) árin 1995 til 1999. Heimild Vegagerðin, fylgiskjal 3.					
	1995	1996	1997	1998	1999
SDU	2437	2612	2732	3190	3470
VDU	856	991	1005	1118	1340
ADU	1552	1712	1759	2042	2310

Skýringar: SDU er sumardagsumferð, VDU er vetrardagsumferð, ADU er ársdagsumferð. Um er að ræða meðalumferð á dag yfir allt árið eða gefna mánuði í öllum tilvikum.

Tafla 4: Umferð við Ólafsvíkurveg sunnan Kerlingarskarðsvegjar (mælir 554-06-02) árin 1995 til 1999. Heimild Vegagerðin, fylgiskjal 3.					
	1995	1996	1997	1998	1999
SDU	590	583	574	648	680
VDU	162	217	206	222	260
ADU	353	381	378	413	450

Skýringar: SDU er sumardagsumferð, VDU er vetrardagsumferð, ADU er ársdagsumferð. Um er að ræða meðalumferð á dag yfir allt árið eða gefna mánuði í öllum tilvikum.

Tafla 5: Umferð Vestfjarðarvegjar við Vesturlandsveg (mælir 560-01-01) árin 1995 til 1999. Heimild Vegagerðin, fylgiskjal 3.					
	1995	1996	1997	1998	1999
SDU	251	267	262	323	330
VDU	27	59	51	66	60
ADU	136	156	142	174	180

Skýringar: SDU er sumardagsumferð, VDU er vetrardagsumferð, ADU er ársdagsumferð. Um er að ræða meðalumferð á dag yfir allt árið eða gefna mánuði í öllum tilvikum.

Tafla 6: Umferð Vesturlandsvegjar á Holtavörðuheidi við veðurstöð (mælir 601-01-01) árin 1995 til 1999. Heimild Vegagerðin, fylgiskjal 3.					
	1995	1996	1997	1998	1999
SDU	1085	1123	1142	1220	1360
VDU	233	324	328	323	380
ADU	588	670	666	714	820

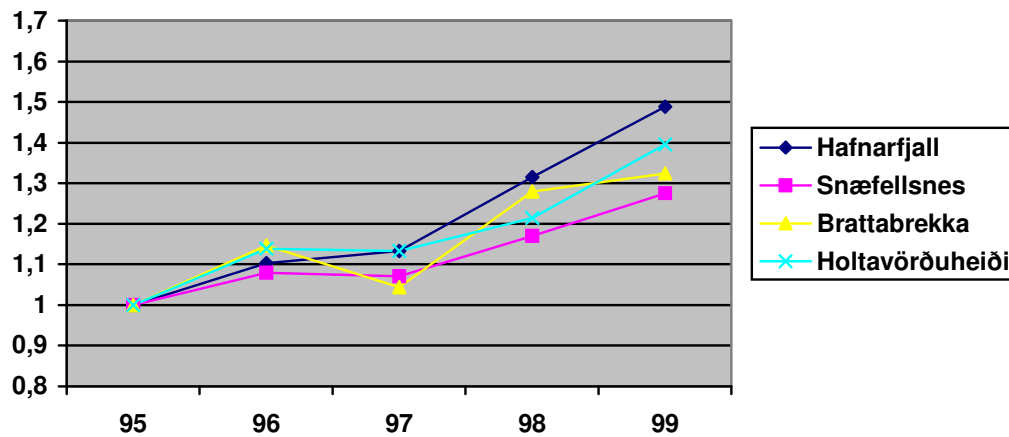
Skýringar: SDU er sumardagsumferð, VDU er vetrardagsumferð, ADU er ársdagsumferð. Um er að ræða meðalumferð á dag yfir allt árið eða gefna mánuði í öllum tilvikum.

⁹ Sjá fylgiskjal 3.

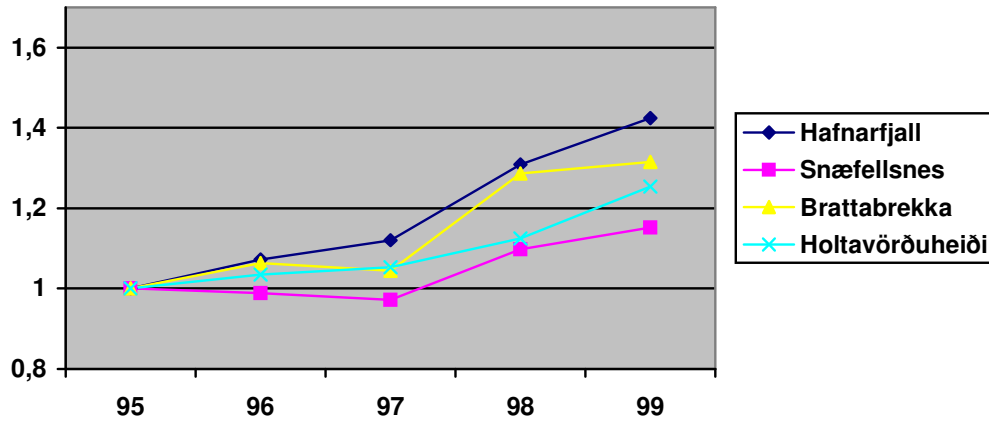
Ýmislegt kemur þá í ljós. Í fyrsta lagi er umferðin um Hafnarfjall næri þrefalt meiri en umferðin um Holtavörðuheidi. Einnig má sjá að umferðin er rúmlega fimmfalt meiri um Hafnarfjall en sunnan Kerlingarskarðs á Snæfellsnesi.

Þessar tölur eru unnar áfram yfir í vísitölur sem sýndar eru í mynd 1 til 3.

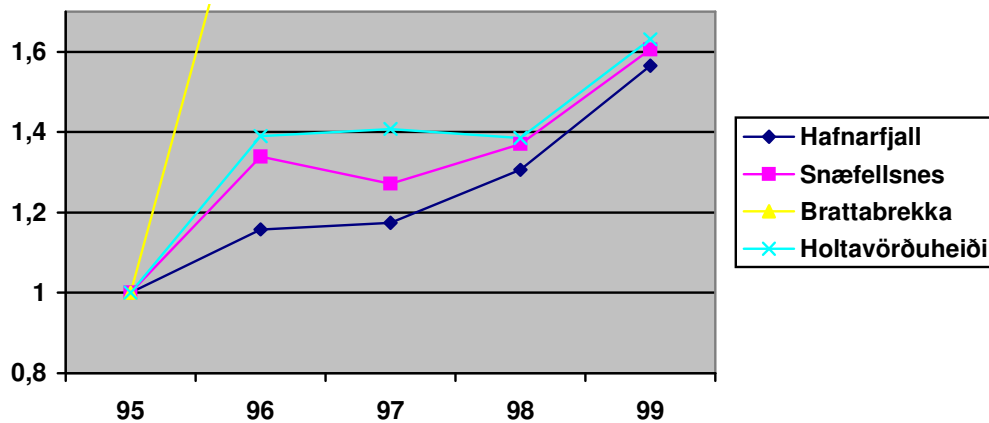
Mynd 1: Þróun meðalumferðar árin 1995 til 1999 við Hafnarfjall í samanburði við Snæfellsnes, Brattabrekku og Holtavörðuheidi. Vísitala þar sem árið 1995 er grunnár.



Mynd 2: Þróun meðalumferðar sumrin 1995 til 1999 við Hafnarfjall í samanburði við Snæfellsnes, Bröttubrekku og Holtavörðuheidi. Vísitala þar sem árið 1995 er grunnár.



Mynd 3: Þróun meðalumferðar veturna 1995 til 1999 við Hafnarfjall í samanburði við Snæfellsnes, Bröttubrekku og Holtavörðuheidi. Vísitala þar sem árið 1995 er grunnár.

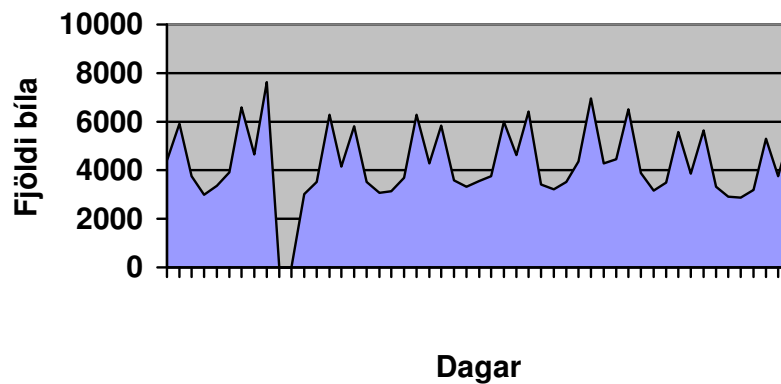


Einnig má sjá á myndum 1 til 3 að umferðin um Hafnarfjall hefur aukist um 48,8% árin 1995 til 1999 og er það hlutfallslega meira en á hinum svæðunum þremur. Þessi aukning er þó hlutfallslega mest að vetri heldur en sumri. Vakin skal athygli á því að umferðaraukning um Bröttubrekku að vetrarlagi

fer út úr mynd 3. Um var að ræða yfir 200% aukningu sem vegur alls ekki svo þungt því um mjög fáa bíla er að ræða eins og sjá má í töflu 5.

Að síðustu getur að líta á tölur yfir fjölda bíla sem fóru fram hjá Hafnarfjalli sumarmánuðina 1. júlí til 20. ágúst 2000¹⁰. Tölurnar á bak við myndina má einnig sjá í viðauka 6. Samkvæmt þeim er meðaltalsumferðin 4243 bílar á sólarhring. Á þessu tímabili er umferðin mest sunnudaginn 7. júlí, eða 7631 bílar þann sólarhringinn. Það er 220% meiri umferð en meðaltalsumferðin árið áður. Vakin skal athygli á því að tölurnar í viðauka 6 eru óyfirfarin gögn¹¹.

Mynd 4. Umferð um Hafnarfjall (mælir 501-04-01) í júlí og ágúst 2000. Heimild Vegerðin.



¹⁰ Sjá fylgiskjal 8.

¹¹ Sjá fylgiskjal 8.

6 Slysatiðni

Upplýsingar yfir slysatiðni fengust hjá Vegagerðinni¹². Vegagerðin hefur gert athugun á slysatiðni á þjóðvegum. Um er að ræða slysatiðni á hverja milljón ekna kílómetra. Niðurstöður árána 1993 til 1997 má finna í töflu 7 hér að neðan raðað upp eftir kjördæmum. Í aftasta dálki er að meðaltal árána reiknað.

Tafla 7: Fjöldi óhappa á hverja milljón ekna kílómetra. Heimild Vegagerðin.						
	1993	1994	1995	1996	1997	Meðaltal
Suðurland	0,88	0,72	1,02	0,92	0,90	0,89
Reykjanes	1,21	1,01	0,93	0,86	0,96	0,99
Vesturland	1,26	1,35	1,42	1,75	1,61	1,48
Vestfirðir	1,22	1,13	1,14	0,89	1,65	1,21
Norðurland vestra	0,77	0,87	1,16	1,11	0,94	0,97
Norðurland eystra	0,50	0,56	0,80	0,54	0,73	0,63
Austurland	0,74	1,01	1,15	1,37	1,04	1,06
Landið allt	1,00	0,94	1,03	1,00	1,04	1,00

Eins og kemur fram þá er slysatiðni mest á Vesturlandi ef litið er til meðaltals árána 1993 til 1997. En ef litið er til ársins 1997 þá eru Vestfirðir með mestu slysatiðnina, 1,65 slys á hverja milljón ekna kílómetra, en Vesturland er svo að segja með þá sömu eða 1,61 slys á hverja milljón ekna kílómetra. Á því ári er slysatiðni í Vesturlands og Vestfjarðarkjördæmi mun hærri heldur en í öðrum kjördæmum landsins.

¹² Sjá fylgiskjal 3.

7 Dulin búseta

Dulin búseta er umfangsmesti hluti þessarar skýrslu. Í fyrsta lagi verður fjallað um dulda búsetu sem rekja má til þeirrar gistingar sem Gistiskýrslur Hagstofu Íslands ná til. Því næst er reynt að meta þátt sumarhúsa í dulinni búsetu. Veðiðhús koma þar á eftir, þá skólastofnanir og að lokum sveitaheimili. Í öllum tilvikum verður reynt að skilja á milli sumarmánaða og annarra mánaða ársins annars vegar og löggæsluumdæmis og heilsugæsluumdæmis hins vegar ef kostur er.

7.1 Gisting ferðamanna samkvæmt gistiskýrslum¹³

Eins og fram kemur í skýrslu Bjarnheiðar og Sigríðar (1998) þá segir að gistirými á Vesturlandi er um 11% af heildargistirými á landinu. Einnig segir að heildargistirými á Vesturlandi sé 1880 rúm. Þar af er 57% þess í Borgarfirði eða 1072.

7.1.1 Dvöl ferðamanna á Borgarfjarðarsvæðinu 1998

Heildarfjöldi gistinátta nær yfir gistingu innlendra og erlendra ferðamanna á hótélum og gistiheimilum, í orlofshúsum, á farfuglaheimilum, svefnpokagististöðum, heimagististöðum, tjaldsvæðum og skálum í óbyggðum. Heildarfjöldi gistinátta á Vesturlandi var 82,4% (79.599 af 96.595) á tímabilinu maí til ágúst 1998. Þar af voru Íslendingar 40.715 en útlendingar 38.884.

Tafla 8: Heildarfjöldi gistingu eftir ársþriðjungum 1998 á Vesturlandi Heimild Hagstofa Íslands.			
	Jan-apríl	Mai-ágúst	Sept des
Alls	8.583	79.599	8.413
Íslendingar	5.015	40.715	6.316
Útlendingar	3.568	38.884	2.097

Heildarfjöldi gestakoma á Vesturlandi var 83,8% (52.772 af 62.974) á tímabilinu maí til ágúst. Þetta skiptist nokkuð jafnt á milli innlendra og erlendra (25.600 á móti 27.172)

7.1.1.1 Sumartími

Heildarfjöldi gistingu á Borgarfjarðarsvæðinu var 56.603 á árinu 1999¹⁴. 56% gesta voru Íslendingar. Tilhneigingin hefur verið sú að um 80% gistingu hafa verið um sumarmánuðina. Því má ætla að 45.282 gistingu hafi verið á þeim tíma. Áætluð dulin búseta á Borgarfjarðarsvæðinu er því 377 íbúar sumarið 1999.

7.1.1.2 Annar árstími

Ef 80% gistingu ársins er að sumri má ætla að 11.321 gistingu hafi verið í annan tíma. Því er gert ráð fyrir að dulin búseta á Borgarfjarðarsvæðinu hafi verið 46 íbúar á öðrum árstíma.

¹³ Hagstofa Íslands 1984 – 1993, Hagstofa Íslands 1995, Hagstofa Íslands 1996, Hagstofa Íslands 1997, Hagstofa Íslands 1998.

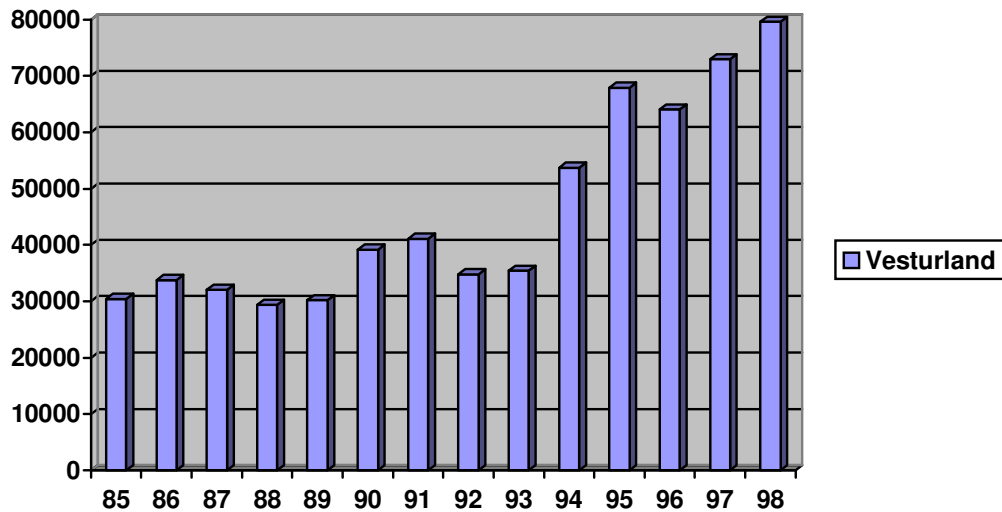
¹⁴ Sjá fylgiskjal 9.

7.1.2 Þróunin á Vesturlandi

7.1.2.1 Sumartími

Samkvæmt tölum Hagstofu Íslands hefur fjöldi gistinguáttanna nærri þrefaldast á síðustu 15 árin, eða úr 30.453 í 79.599, 261%. Þetta er nokkuð merkilegt því að megin hluti aukningarinnar á sér stað á síðustu 5 árum þess tímabils eins og sjá má í mynd 5.

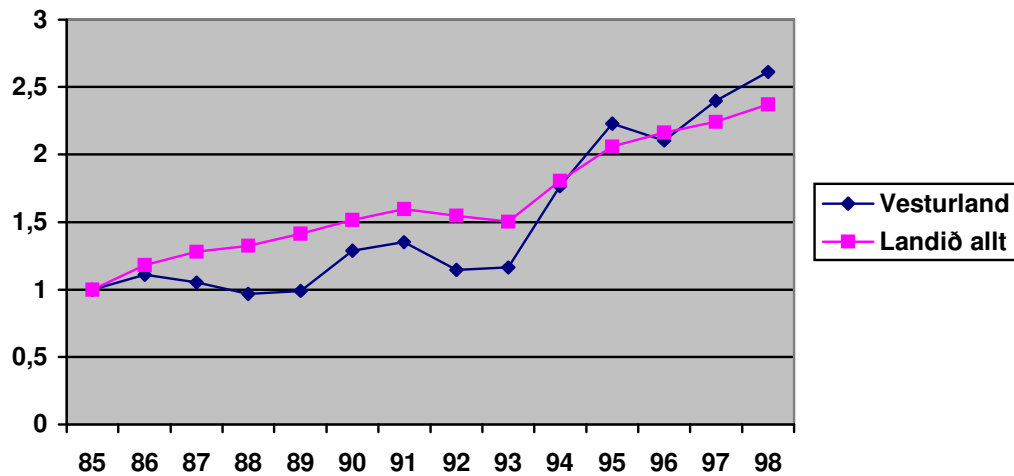
Mynd 5: Heildarfjöldi gistinguáttanna í maí til ágúst á Vesturlandi árin 1985 til 1998



Þegar þróunin á Vesturlandi er borin saman við landið allt á árunum 1985 til 1998 þá má segja að fyrstu 8 ár þess tímabils fjölgi gistinguáttum mun hægar þar eða 16% á móti 50%, sjá mynd 6. Þar virðast þó árin 1990 og 1991 skera sig úr. Síðustu 5 ár tímabilsins snýst dæmið hins vegar við en þá hafði fjöldi gistinguáttanna á Vesturlandi aukist um 261% frá árinu 1985 en 237% á landinu

öllu. Af þessu sést vel hvað breytingarnar hafa verið örar síðustu 5 árin á Vesturlandi.

Mynd 6: Þróun á Heildarfjölda gistinguáttanna í maí til ágúst á Vesturlandi árin 1985 til 1998 borin saman við landið allt. Vísitala þar sem árið 1985 er grunnár

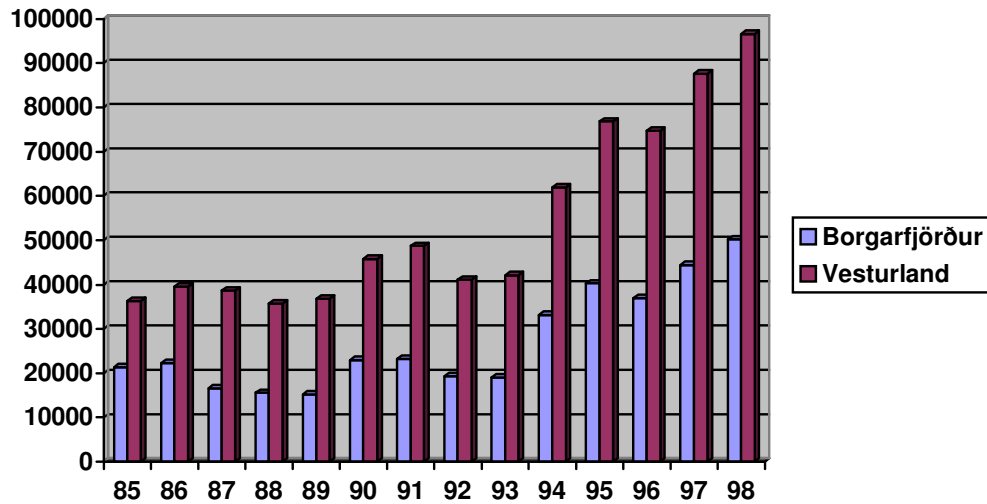


7.1.2.2 Allt árið

Í mynd 7 má sjá hver heildarfjöldi gistinguáttanna hefur verið í Borgarfirði annars vegar og Vesturlandi hins vegar árin 1985 til 1998¹⁵.

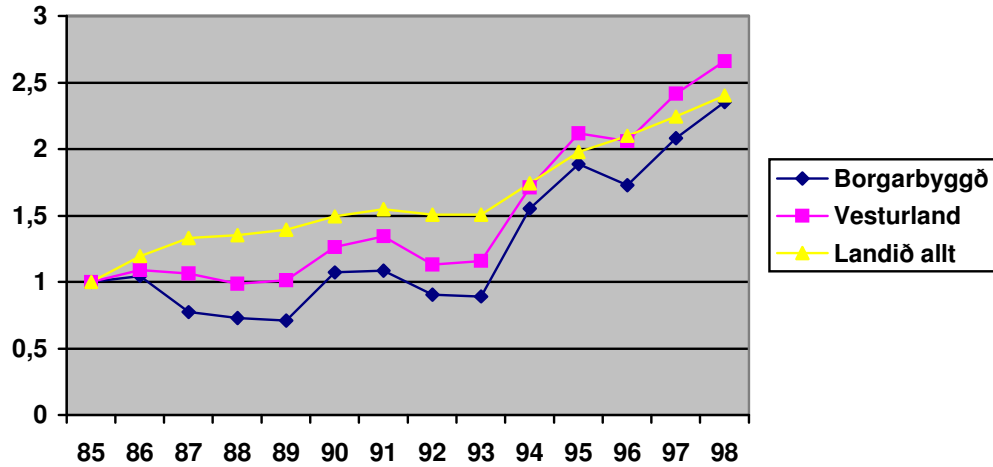
¹⁵ Sjá fylgiskjal 9 (einnig).

Mynd 7: Heildarfjöldi gistinátta á Vesturlandi árin 1985 til 1998



Þegar þróunin á Borgarfirði er borin saman við Vesturland og landið allt á árunum 1985 til 1998 í mynd 8, þá má segja að fyrstu 8 ár þess tímabils fækki gistinóttum þar eða fækkun um 11% á meðan að fjölgun er 16% Vesturlandi og 50% á landinu öllu. Þar virðast þó árin 1990 og 1991 skera sig úr. Síðustu 5 ár tímabilsins snýst dæmið hins vegar við en þá hafði fjöldi gistinátta í Borgarfirði aukist um 235%, 266% á Vesturlandi og 240% á landinu öllu. Af þessu sést vel hvað breytingarnar hafa verið örar síðustu 5 árin á Vesturlandi og þó sérstaklega í Borgarfirði.

Mynd 8: Þróun á Heildarfjölda gistinguáttá í Borgarbyggð árin 1985 til 1998 borin saman við Vesturland og landið allt. Vísitala þar sem árið 1985 er grunnár



Ef síðastliðinn áratugur gefur einhverja vísbendingu um áframhaldandi þróun á dulinni búsetu á Borgarfjarðarsvæðinu er ekki ástæða til að halda að dragi úr henni í náinni framtíð.

7.2 Sumarhús

Sumarhúsaeign á Borgarfjarðarsvæðinu í samanburði við landið allt.

Nýjustu tölur fengust hjá FMR 18. júlí 2000 um sumarbústaðaeign eftir kjördæmum landsins¹⁶. Þær er að finna í töflu 9.

Tafla 9: Sumarbústaðaeign eftir kjördæmum landsins. Heimild FMR.		
Kjördæmi	Einkaeign	Fyrirtækjæign
Höfuðborgarsvæðið	141	33
Suðurnes	1198	64
Vesturland	1838	340

¹⁶ Sjá fylgiskjal 6.

Vestfirðir	545	91
Norðurland vestra	308	55
Norðurland eystra	567	139
Austurland	258	107
Suðurland	4470	625
Samtals	9325	1454
Alls		10779

Þar má sjá að sumarbústaðaeign er hvergi meiri en í Suðurlands- og Vesturlandskjördæmi. Í Vesturlandskjördæmi er að finna um 20% af sumarhúsum sem eru í byggð í landinu. Þegar litið er nær fengust þær upplýsingar hjá FMR að 1578 sumarhús væri að finna á Borgarfjarðarsvæðinu, sjá nánari sundurliðun í viðauka 2. Það er rétt tæplega 15% af sumarhúsum sem er að finna í landinu.

Samkvæmt upplýsingum frá FMR er fjöldi sumarhúsa í eigu félagasamtaka og fyrirtækja 149 í Borgarfjarðarsýslu og 205 í Mýrasýslu¹⁷. Það eru rúmlega 22% af öllum orlofshúsum. Einnig kom fram í samtali við Ingimund Grétarsson¹⁸ eru sum orlofshús í eigu fleiri en einnar fjölskyldu.

Gistiskýrslur Hagstofu Ísland ná til gistingu í landinu¹⁹. Þar af leiðir vantar allar tölur yfir gistingu sem ekki er til endursölu. Um er að ræða all flesta sumarbústaði í einkaeign. Auk þess ná tölurnar ekki yfir orlofshúsa fyrirtækja og félagasamtaka²⁰. Tölur gistiskýrslana ná einungis yfir sumarhús sem eru til útleigu í hagnaðarskyni. Samkvæmt gistiskýrslu 1998 þá er um að ræða 6 orlofshúsabyggðir með 160 rúmum samtals. Ekki er gott að átta sig hvort þetta er talið sem 6, 160 eða einhver tala þar a milli í tölum FMR en við skulum fara bil beggja og draga 77 frá tölu FMR.

¹⁷ Sjá fylgiskjal 6.

¹⁸ Ingimundur Grétarsson, viðtal 17. júlí 2000.

¹⁹ Hagstofa Íslands, 1998.

²⁰ Hagstofa Íslands, 1998.

Þá getum við talið 1531 orlofshús sem er vantalið í gistinguáttaskýrslu Hagstofu Íslands. Meðalfjölskyldan er rúmar fjórar manneskjur. Við teljum að það séu í kringum 6 manneskjur í kringum hverja sumarbústaðaeign þar sem vitað er algengt er að fólk heimsækir ættingja sína þegar sumarhúsadvöl stendur yfir.

7.2.1 Sumartími

Gerð var gróf könnun á því hvort rannsókn hefði verið gerð um nýtingu sumarhúsa í einkaeign og eigu fyrirtækja og félagasamtaka á Íslandi en ekki reyndist svo vera. Því mun greinarhöfundur gefa sér nýtingu og færa fyrir henni einhver rök. Tölur FMR gefa til kynna að algengt sé að fleiri en ein fjölskylda eigi hvert orlofshús. Það örvar nýtingu hvers orlofshúss. Sumarfrí eru almennt um einn mánuður. Ekki er gert ráð fyrir að sumarhúsaeygendur verji sumarfrí eingöngu í sumarhúsi sínu. Á móti má ætla að sumarhúsaeygendur nýti hús sín um helgar utan sumarleyfistímans stöku sinnum. Því er gert ráð fyrir að hver sumarhúsaeygandi sé að meðaltali þrjár vikur á hverju sumri í sumarhúsi sínu mánuðina maí til ágúst. Það gerir 18,75% nýtingu.

Í upphafi kaflans kom fram að 22% orlofshúsa hafi verið í eigu fyrirtækja og félagasamtaka. Gert er ráð fyrir að nýting slíkra húsa sé í kringum 75%. Því fáum við að 2.917 einstaklingar búi að öllu jöfnu í sumarhúsum yfir sumartímann.

$$6 \cdot (1177 \cdot 0,1875 + 354 \cdot 0,75) = 2.917$$

Fjöldi orlofshúsa sunnan Skarðsheiðar er 276 eins og sjá má í viðauka 2. Ef notaðar eru sömu hlutfallstölur og reikniregla má ætla að dulin búseta þar sé 526 einstaklingar.

Fjöldi sumarhúsa í Eyja-, Kolbeinsstaða- og Miklaholtshreppi eru 29. Ef notaðar eru sömu hlutfallstölur og reikniregla má ætla að dulin búseta þar sé 55 einstaklingar.

Því má segja að dulin búseta í löggæsluumdæminu sé 2.917 en 2.446 í heilsugæsluumdæminu.

7.2.2 Annar árstími

Þar sem gistiskýrslur sýna að 20% ferðamennsku á sér stað utan sumarmánaða gerum við ráð fyrir hinu sama hér sem gefur okkur 3,75% nýtingu bústaða í einkaeigu en 15% nýtingu í eigu fyrirtækja og félagasamtaka. Því fáum við að 583 einstaklingar búi að öllu jöfnu í sumarhúsum mánuðina september til apríl.

$$6 \cdot (1177 \cdot 0,0375 + 354 \cdot 0,15) = 583$$

Því má segja að dulin búseta í löggæsluumdæminu sé 583 en 489 í heilsugæsluumdæminu, ef stuðst er við sömu reiknireglu og á sumartímanum.

Í samtali við Ingimund Grétarsson hjá FMR kom fram að skráning á nýjum sumarhúsum hafi verið 30 á hverju ári, síðastliðin ár²¹. Því má ætla að þróun

²¹ Ingimundur Grétarsson, viðtal 17. júlí 2000.

á dulinni búsetu á Borgarfjarðarsvæðinu þegar tekið er tillit til fjölda sumarhúsa.

7.3 Veidihús

Samkvæmt Landshögum, skýrslu Hagstofu Íslands er laxveiði langmest í Vesturlandskjördæmi²². Gisting í veiðihúsum fellur utan við Gistiskýrslur Hagstofu Íslands. Í töflu 10 er að finna yfirlit yfir laxár sem eru í Borgarfirði og nágrenni og hversu margar stangir eru seldar á hverjum degi og hvort veiðihús eru við þær²³.

Tafla 10: Veiðistaðir á Borgarfjarðarsvæðinu og fjöldi veiðistanga á hverjum degi: Heimild Veiðimálastjóri, fylgiskjal 1.		
Veiðistaður	Veiðihús	Áætl. fjöldi stanga á dag
Laxá í Leirársveit	já	7
Hvítá í Borgarfirði	nei	
Grímsá & Tunguá	já	12
Flókadalsá	já	3
Þverá & Kjarrá	já	13
Norðurá	já	16
Norðlingafliót & Gljúfurá	nei	
Langá	já	13,5
Álftá		2
Hítará	já	6
Haffjarðará ²⁴	já	8
Straumfjarðará	já	4
Fjöldi alls		84,5

Samkvæmt viðtali við Kristján Frey Helgason, leiðsögumann í Haffjarðará þá skipta tveir Íslendingar hverri stöng með sér en einn erlendur veiðimaður er venjulega um hverja stöng hverju sinni. Gróft er því áætlað að 1,5 maður sé á bakvið hverja stöng hverju sinni. Þess vegna má ætla að dulin búseta á svæðinu sé 127 manns á dag vegna veiðihúsa á hverjum sumardeg.

²² Hagstofa Íslands, 1998.

²³ Sjá fylgiskjal 1.

²⁴ Útskýring: Ekki heimild Veiðimálastjóra heldur Kristjáns Freys Helgasonar.

Fjöldi veiðihúsa sunnan Skarðsheiðar er 1 eins og sjá má í töflu 10. Ef notaðar eru sömu hlutfallstölur og reikniregla má ætla að dulin búseta þar sé 11 einstaklingar.

Þess má geta að slíka tölu mætti taka vegna skotveiði yfir vetrarmánuðina, en töluvert er um rjúpna og gæsaveiði á svæðinu. Ekki verður það þó gert hér.

7.4 Skólar

Á Borgarfjarðarsvæðinu eru einkum tvær skólastofnanir sem hafa nemendur þar sem mikill meirihluti er skráður í öðru sveitarfélagi. Þetta eru Viðskiptaháskólinn á Bifröst og Landbúnaðarháskólinn á Hvanneyri.

Dulin búseta í Borgarfirði vegna þeirra er ekki talin að sumri því gera má ráð fyrir að þær tölur séu þegar komnar í gistiskýrslum og sumarhúsatalningu.

Veturinn 1999-2000 voru 130 nemendur í Bifröst. Þegar starfsmenn, börn þeirra og makar voru taldir með losaði íbúatala Bifrastar um 250. Lausleg könnun gaf til kynna að 50 þeirra væru skráðir í Borgarbyggð. 8% fjölgun nemenda verður á næsta vetri í Bifröst og má því ætla að dulin búseta vegna Bifrastar losi 216 manns.

Samkvæmt upplýsingum hjá Ragnhildi Jónsdóttur eru nemendur á Hvanneyri 70 talsins og er það heldur fleira en verið hefur²⁵. Miðað við sömu fjölskyldustærð og búsetuskráningarhlutfalls og í Bifröst þá gæti dulin búseta vegna Hvanneyrar losað 108.

²⁵ Ragnhildur Jónsdóttir, símatviðtal 16. ágúst 2000.

Dulin búseta vegna skólastofnanna að vetri til er því nær 324 einstaklingar.

7.5 Sveitaheimili

Alkunna er að gestkvæmt getur verið á íslenskum sveitaheimilum. Þess utan hafa sveitaheimili þurft að fá vinnumenn á sumrin og tekið fólk í vist jafnvel án þess að þurfa þess. Auk þess hefur Félagsmálastofnun sent börn til vistar í sveitum landsins.

Eins og sjá má í viðauka 7 þá er fjöldi jarða 313 í Mýra- & Borgarfjarðarsýslu árið 1999. Einhver hluti þeirra er í eyði. Ekki er gott að átta sig á því en gert verður ráð fyrir að 30% jarða séu í eyði.

7.5.1 Sumartími

Gert er ráð fyrir að 2 einstaklingar séu á hverju sveitaheimili að meðaltali vegna fyrrgreindra ástæðna yfir sumartímann. Það telur 438 einstaklinga. Gert er ráð fyrir að ekki sé verulegur munur á löggæsluumdæmi og heilsugæsluumdæmi hvað þennan þátt snertir. Dulin búseta því áætluð 438 einstaklingar.

7.5.2 Vetrartími

Gert er ráð fyrir sama hlutfalli á milli sumartalna og vetrartalna undir þessum lið og kemur fram í gistiskýrslum hagstofunnar. Það gefur okkur dulda búsetu upp á 53 að vetri til.

Skýrsluhöfundur hefur gefið sér margar forsendur undir þessum þætti og þurfa tölurnar í kafla 7.5 frekari rannsóknar við.

7.6 Samantekt

7.6.1 Niðurstöður

Yfirlit yfir stærð umdæma, vegakerfi, umferð og slysatíðni er að finna í töflu 11

Tafla 11: Samantekt á niðurstöðum 1: Samantekt á ýmsum þáttum sem hafa áhrif á þjónustuumfang löggæslu og heilsugæslu.				
Atriði	Landið allt	Vesturland	Lögreglu-umdæmi	Heilsugæslu-umdæmi
Stærð í km ²	102927	9554	5287	5511
Vegir í km	12962	1877	966	914
Umferð breytist árin 95-99		50%		
Slysatíðni árin 93 -97	1,00	1,48		

Fram kemur að bæði stærð þjónustusvæðis og vegakerfis er vel yfir meðallagi, eins og sjá má á tölum í töflu 12. Þess utan hefur umferðarþungi aukist um 50% á árunum 1995 til 1999 og er það meiri hlutfallsleg aukning heldur en á vegmælar í næsta nágrenni sýna. Eins og kemur fram í töflu 7 er fjöldi óhappa á milljón ekna kílómetra mest á Vesturlandi ef litið er til meðaltals árunum 1993 til 1997. Á þessu tímabili eykst slysatíðni um 28%, tafla 12, á Vesturlandi og er miklu hærri árið 1997 en í öllu öðrum kjördæmum að Vestfjarðakjördæmi undanskyldu.

Yfirlit yfir dulda búsetu á Borgarfjarðarsvæðinu er að finna samantekna og sundurliðaða í töflu 12.

Tafla 12: Samantekt á niðurstöðum 2: Yfirlit yfir dulda búsetu á Borgarfjarðarsvæðinu er með eftirfarandi hætti.				
Liður	Dulin búseta að sumri		Dulin búseta á öðrum árstíma	
	Löggæslu-umdæmi	Heilsugæslu-umdæmi	Löggæslu-umdæmi	Heilsugæslu-umdæmi
Samkvæmt gistiskýrslum	377	377	46	46
Í sumarhúsum	2917	2.446	583	489
Í veiðihúsum	127	116	0	0
Vegna skólagöngu	0	0	324	324
Sveitaheimili	438	438	53	53
Samtals	3859	3377	1006	912

Dulin búseta á Borgarfjarðarsvæðinu er umtalsverð eins og sjá má á samantekt í töflu 12 og ekki er útlit fyrir að draga muni úr henni ef lítið er til þróun hennar síðastliðin 15 ár.

Við grófa athugun kemur í ljós að áætla má dulda búsetu í löggæsluumdæmi sýslumannsins í Borgarnesi um 1957 manns. Þar af er dulin búseta 3859 á sumrin en 1006 aðra mánuði ársins eins og sjá má í töflu 12. Heilsugæsluumdæmi Borgarness er dulin búseta áætluð um 1714 manns. Þar af er dulin búseta 3377 á sumrin en 912 aðra mánuði ársins. Þessar tölur eru varlega áætlaðar.

Ekki eru til upplýsingar um gistinætur sunnan Skarðsheiðar í gistiskýrslum Hagstofu Íslands. Það skapar niðurstöðurnar lítið vegna þess að fátt er um slíka þjónustu þar.

Erfitt er að gera sér grein fyrir hvernig topparnir eru í þessari duldu búsetu. Ef taka á mið af tölum umferðarmæla sem sýndar eru í mynd 4, þá eru topparnir u.þ.b. 220% af því sem meðaltalið árið áður gefur til kynna. Haldist þetta í hendur þá eru topparnir í kringum 8415. Hitt er annað að við vitum að slíkt helst ekki nauðsynlega í hendur. Nú hafa lögreglumenn og ferðaþjónustuaðilar látið hafa eftir sér að fjöldi ferðamanna á svæðinu gæti numið um og yfir 20.000 manns þegar mest lætur. Ef litið er til samanlagðrar umferðar á föstudegi og laugardegi á sumrinu sem er að líða þá nemur hún 11.200 bílum. Ef gert er ráð fyrir fjórum farþegum í bíl þá geta þetta mest verið 44.800 einstaklingar, tæknilega. Töluvert er um bíla sem fara út af svæðinu líka. Gerum þó ráð fyrir að góður meirihluti streymi inn þess tvo daga, 70%, þá gæti þessi tala verið í kringum 31.360. Segja má að 2000 manns séu fyrir á svæðinu vegna sumarbústaða í einkaeygu og þá eru þetta mest 33.360. Á þessu vinnslustigi skal ósagt látið hvar þessi toppur liggur en meðaltal 43.360 og 20.000 og 8.415 er 20.592.

7.6.2 Veikleikar

Inn í tölurnar vantar greinarbetri upplýsingar um fólksflæði Borgarfjarðar.

Skýrslan nær ekki til einstaklinga sem koma vegna skotveiða.

Skýrslan tekur ekki tillit til ungmenna skráða í Borgarfirði sem stunda nám á öðru landssvæðum. Það er ekki talið kasta mikilli rýrð á hana þar sem sama vandamál er uppi í öðrum sveitarfélögum á landinu. Einnig kann þetta að vera hlutfallslega minni búsetuskekkja í Borgarfirði vegna nálægðar hennar við Akranes og höfuðborgarsvæðið.

Tölur sem koma fram í gistiskýrslum Hagstofu Íslands kunna að vera lægri en raun ber vitni, því vitað er að rekstraraðilar eru sinna upplýsingagjöf af mismikilli natni og til eru dæmi um að upplýsingar berist alls ekki frá einstaka aðilum.

Inn í tölurnar vantar starfsfólk sem vinnur við ferðaþjónustu á svæðinu. Í viðtölum kemur fram að algengt er að þetta fólk komi af öðrum landssvæðum. Ekki er þó vitað hvort þeir aðilar séu fleiri en þeir einstaklingar sem skráðir eru í Borgarfjarðarsveitum og vinna annarsstaðar.

Þar sem sumarhúsa eign vegur þyngst í dulinni búsetu í Borgarfirði þyrfti að fylgja þessari skýrslu eftir með viðtalskönnun við sumarhúsa eigendur til þess að átta sig nánar á þeirri stærð.

Borgarfjörður er mikið landbúnaðarhérað. Það er alkunna að gestakvæmt er á íslenskum sveitaheimilum. Í skýrslu þessari er reynt að slá tölu á umfang þessa þáttar í kafla 7.5. Sú tala er mörgum forsendum háð. Gagnlegt væri því að gera viðtalskönnun í héraðinu til þess að meta þennan þátt betur.

8 Heimildarskrá

8.1 Skriflegar heimildir

Bjarnheiður Hallsdóttir og Sigríður Þrúður Stefánsdóttir, Byggðir milli Jökla,
Bjarnheiður Hallsdóttir og Sigríður Þrúður Stefánsdóttir, Reykjavík, 1998.

Hagstofa Íslands, Gistiskýrslur 1998, Hagstofa Íslands, Reykjavík, 1999.

Hagstofa Íslands, Gistiskýrslur 1997, Hagstofa Íslands, Reykjavík, 1998.

Hagstofa Íslands, Gistiskýrslur 1996, Hagstofa Íslands, Reykjavík, 1997.

Hagstofa Íslands, Gistiskýrslur 1995, Hagstofa Íslands, Reykjavík, 1996.

Hagstofa Íslands, Gistiskýrslur 1984 - 1993, Hagstofa Íslands, Reykjavík,
1994.

Hagstofa Íslands, Landshagir 1998, Hagstofa Íslands, Reykjavík, 1998.

8.2 Munnlegar heimildir

Ingimundur Grétarsson, Fasteignamat Ríkisins Borgarnesi, Viðtöl 14., 17. og
18. júlí 2000.

Kristján Freyr Helgason, Leiðsögumaður við Haffjarðará, símaviðtal 18. júlí
2000.

Ragnhildur Jónsdóttir, Landbúnaðarháskólanum á Hvanneyri, símaviðtal 16. ágúst.

Gunnar Kristinsson, Landmælingum Íslands, Símaviðtal 19. júlí 2000.

8.3 Rafrænar heimildir

Heimasíða Heilbrigðismálaráðuneytisins , skoðuð 19. júlí 2000, Slóð:
<http://www.althingi.is/lagas/124/1990097.html>

Heimasíða Dóms- & Kikjumálaráðuneytisins , skoðuð 19. júlí 2000, Slóð:
<http://www.althingi.is/lagas/124/1990097.html>

9 Viðaukar

9.1 Viðauki 1: Borgarfjarðarsvæðið sundurliðað

Með Borgarfjarðarsvæðinu er átt við sveitarfélögum sem er að finna í töflu 13²⁶. Í raun er um er að ræða Mýra- & Borgarfjarðarsýsluna að Akraneskaupstað undanskyldum.

Tafla13: Heimild FMR		
Svfn	Sv	Sveitarfélag
0	++	Almennur stuðull 1999
3501	1	Hvalfj.st.hr.þéttb.
3501	2	Hvalfjarðarstrandarhr.
3502	1	Skilamannahr.þéttb.
3502	2	Skilamannahreppur
3503	1	Innri Akraneshreppur
3503	2	Innri Akraneshreppur
3504	1	Leirár- og Melahreppur
3504	2	Leirár- og Melahreppur
3506	1	Skorradalshr.þéttb.
3506	2	Skorradalshreppur
3510	1	Andakílshreppur
3510	2	Andakílshreppur
3510	3	Lundareykjadalshr.
3510	4	Lundareykjadalshr.
3510	5	Reykholtsdalshreppur
3510	6	Reykholtsdalshreppur
3510	7	Hálsahreppur þéttb.
3510	8	Hálsahreppur
3510	11	Andakílshreppur (virkjun)
3601	1	Hvítársíðahreppur
3601	2	Hvítársíðahreppur
3609	1	Norðurárdalshreppur
3609	2	Norðurárdalshreppur
3609	3	Stafholtstungnahreppur
3609	4	Stafholtstungnahreppur
3609	5	Borgarnes
3609	6	Borgarnes
3609	7	Hraunhreppur
3609	8	Hraunhreppur
3609	9	Þverárhliðarhr.
3609	10	Þverárhliðarhr.
3609	11	Borgarhr. þéttb.
3609	12	Borgarhreppur
3609	13	Álftaneshreppur
3609	14	Álftaneshreppur

²⁶ Sjá fylgiskjal 6

9.2 Viðauki 2: Sumarbústaðaeign Borgarfjarðarsvæðisins sundurliðuð

Upplýsingar fengust hjá FMR fjölda sumarhúsa í Borgarfirði sem er að finna í töflu 13²⁷.

Tafla14: Heimild FMR.		
Sveitarfélnr.	Sveitarfélag	Fjöldi sumarhúsa
3501 01	Hvalfjarðarstrandarhreppur, þéttbýli	211
3501 02	Hvalfjarðarstrandarhreppur	15
3502 02	Skilmannahreppur	5
3503 02	Innri Akraneshreppur	5
3504 01	Leirár og melahreppur	35
3504 02	Leirár og melahreppur	5
3506 01	Skorradalshreppur, þéttbýli	344
3506 02	Skorradalshreppur.	8
3510 01	Andakílshreppur	12
3510 02	Andakílshreppur	10
3510 04	Lundareykjadalshreppur	10
3510 05	Reykholtsdalshreppur	9
3510 06	Reykholtsdalshreppur	10
3510 07	Hálsahreppur, þéttbýli	118
3510 08	Hálsahreppur	10
3601 01	Hvítársíðahreppur	48
3601 02	Hvítársíðahreppur	8
3609 01	Norðurárdalshreppur	40
3609 02	Norðurárdalshreppur	35
3609 03	Stafholtstungnahreppur	30
3609 04	Stafholtstungnahreppur	81
3609 05	Borgarnes	1
3609 07	Hraunhreppur	10
3609 08	Hraunhreppur	3
3609 09	Þverárhliðahreppur	9
3609 10	Þverárhliðahreppur	7
3609 11	Borgarhr. þéttb.	319
3609 12	Borgarhreppur	21
3609 13	Álftarneshreppur	44
3609 14	Álftarneshreppur	9
3701	Kolbeinsstaðahreppur	10
3713	Eyjahreppur	19
	Samtals	1501
	Munaðarnes vantaði²⁸	75
	Vantar v/1999 og 2000 ²⁹	2%
	Alls að viðbættum 2%	1608

²⁷ Sjá fylgiskjal 6

²⁸ Ingimundur Grétarson. Viðtal 14. júlí 2000.

²⁹ Ingimundur Grétarsson. Viðtal 14. júlí 2000.

9.3 Viðauki 3: Stærð sveitarfélaga á Borgarfjarðarsvæðinu

Í töflu 15 er að finna sundurliðaða stærð Borgarfjarðarsvæðisins eftir sveitafélögum í Km². Um er að ræða bráðarbirgðatölur sem fengust hjá Landmælingum Íslands í símaviðtali³⁰.

Tafla15: Heimild Landmælingar Íslands.		
Sveitarfélnr.	Sveitarfélag	Km²
3501 01	Hvalfjarðarstrandarhreppur, þéttbýli	279
3501 02	Hvalfjarðarstrandarhreppur	
3502 02	Skilmannahreppur	56
3503 02	Innri Akraneshreppur	26
3504 01	Leirár og melahreppur	133
3504 02	Leirár og melahreppur	
3506 01	Skorradalshreppur, þéttbýli	208
3506 02	Skorradalshreppur.	
3510 01	Andakílshreppur	1268
3510 02	Andakílshreppur	
3510 04	Lundareykjadalshreppur	
3510 05	Reykholtsdalshreppur	
3510 06	Reykholtsdalshreppur	
3510 07	Hálsahreppur, þéttbýli	
3510 08	Hálsahreppur	
3601 01	Hvítársíðuhreppur	1480
3601 02	Hvítársíðuhreppur	
3609 01	Norðurárdalshreppur	1837
3609 02	Norðurárdalshreppur	
3609 03	Stafholtstungnahreppur	
3609 04	Stafholtstungnahreppur	
3609 05	Borgarnes	
3609 07	Hraunhreppur	
3609 08	Hraunhreppur	
3609 09	Þverárhliðahreppur	
3609 10	Þverárhliðahreppur	
3609 11	Borgarhr. þéttb.	
3609 12	Borgarhreppur	
3609 13	Álftarneshreppur	
3609 14	Álftarneshreppur	
	Samtals Borgarfjarðarsvæðið	5287
3701	Kolbeinsstaðahreppur	340
3713	Eyjahreppur	378
	Alls	6005

³⁰ Gunnar Kristinsson, Símaviðtal 19. júlí 2000. Sjá einnig fylgiskjal 4.

9.4 Viðauki 4: Skilgreining á löggæslu- og heilsugæsluumdæmi Borgarfjarðar

Í töflu 16 er yfirlit yfir þau sveitafélög sem falla undir þjónustusvæði lögreglunnar og heilsugæslustöðvarinnar í Borgarbyggð³¹.

Tafla 16: Heimild Heilbrigðis- & Tryggingamálaráðuneyti og Dóms- & Kirkjumálaráðuneyti.				
Svfn	Sv	Sveitarfélag Almennur stuðull 1999	Lögregla	Heilsugæsla H2
0	++			
3501	1	Hvalfj.st.hr.þéttb.	x	
3501	2	Hvalfjarðarstrandarhr.	x	
3502	1	Skilamannahr.þéttb.	x	
3502	2	Skilamannahreppur	x	
3503	1	Innri Akraneshreppur	x	
3503	2	Innri Akraneshreppur	x	
3504	1	Leirár- og Melahreppur	x	
3504	2	Leirár- og Melahreppur	x	
3506	1	Skorradalshr.þéttb.	x	x
3506	2	Skorradalshreppur	x	x
3510	1	Andakílshreppur	x	x
3510	2	Andakílshreppur	x	x
3510	3	Lundareykjadalshr.	x	x
3510	4	Lundareykjadalshr.	x	x
3510	5	Reykholtaldalshreppur	x	x
3510	6	Reykholtaldalshreppur	x	x
3510	7	Hálsahreppur þéttb.	x	x
3510	8	Hálsahreppur	x	x
3510	11	Andakílshreppur (virkjun)	x	x
3601	1	Hvítársíðuhreppur	x	x
3601	2	Hvítársíðuhreppur	x	x
3609	1	Norðurárdalshreppur	x	x
3609	2	Norðurárdalshreppur	x	x
3609	3	Stafholtstungnahreppur	x	x
3609	4	Stafholtstungnahreppur	x	x
3609	5	Borgarnes	x	x
3609	6	Borgarnes	x	x
3609	7	Hraunhreppur	x	x
3609	8	Hraunhreppur	x	x
3609	9	Þverárhliðarhr.	x	x
3609	10	Þverárhliðarhr.	x	x
3609	11	Borgarhr. þéttb.	x	x
3609	12	Borgarhreppur	x	x
3609	13	Álftaneshreppur	x	x
3609	14	Álftaneshreppur	x	x
3701		Kolbeinsstaðarhreppur		x
3713		Eyja- (& Miklaholtshr.)		x

³¹ Heimasíða Heilbrigðismálaráðuneytisins, 19. júlí 2000, Heimasíða Dóms- & Kirkjumálaráðuneytisins, 19. júlí 2000. Sjá einnig fylgiskjal 5.

9.5 Viðauki 5: Vegalengdir löggæslu- & heilsugæsluumdæmis Borgarfjarðar.

Í töflu 17 er yfirlit yfir vegalengdir löggæslu- og heilsugæsluumdæma Borgarfjarðar³².

Tafla 17: Vegalengdir löggæslu- og heilsugæsluumdæmis Borgarfjarðar í kílómetrum talið. Heimild Vegagerðin.									
Hn nr.	Hr nr.	Sveitarfélag nr.	Löggæslu umdæmi	Heilsugæslu umdæmi	Flokkanlegt Hn & Hr	Flokkanlegt Hn	Handflokkað v/heilsugæslu	Vegir löggæslu	Vegir heilsugæslu
6	1	3501	x		16,05				
6	2	3502	x		8,25				
6	3	3503	x		3,24				
6	4	3504	x		8,24				
6	5	3506	x	x	14,97				
6	6	3510	x	x	36,91	429,41	245,74	517,07	297,62
7	1	3601	x	x	4,82				
7	4	3609	x	x	125,34	318,31		448,47	448,47
8	1	3701		x	25,92				
8	2	3713		x	31,28	355,00	110,46		167,66
8	3	3714							
8	4	3709							
8	6	3710							
9	1	3811							
9	2	3809							
14		Vestur-Hún							
		Samtals km						965,54	913,75

³² Sjá fylgiskjal 2.

9.6 Viðauki 6: Sólarhringsumferð framhá Hafnarfjalli í sumar

Tafla 18: Sólarhringsumferð framhá Hafnarfjalli (mælir 501-04-01) 1. júl til 20. ágúst 2000: Heimild Vegagerðin, fylgiskjal 8.				
Vikudagur	Mánaðardagur	Tími	Bílafjöldi	Skýring
Laugardagur	1.júl	23:59'59	4395	
Sunnudagur	2.júl	23:59'59	5907	
Mánudagur	3.júl	23:59'59	3751	
Þriðjudagur	4.júl	23:59'59	2996	
Miðvikudagur	5.júl	23:59'59	3370	
Fimmtudagur	6.júl	23:59'59	3917	
Föstudagur	7.júl	23:59'59	6586	
Laugardagur	8.júl	23:59'59	4655	
Sunnudagur	9.júl	23:59'59	7631	
Mánudagur	10.júl	23:59'59	0	Bílaður
Þriðjudagur	11.júl	23:59'59	0	Bílaður
Miðvikudagur	12.júl	23:59'59	3030	
Fimmtudagur	13.júl	23:59'59	3526	
Föstudagur	14.júl	23:59'59	6298	
Laugardagur	15.júl	23:59'59	4167	
Sunnudagur	16.júl	23:59'59	5816	
Mánudagur	17.júl	23:59'59	3520	
Þriðjudagur	18.júl	23:59'59	3062	
Miðvikudagur	19.júl	23:59'59	3150	
Fimmtudagur	20.júl	23:59'59	3690	
Föstudagur	21.júl	23:59'59	6299	
Laugardagur	22.júl	23:59'59	4282	
Sunnudagur	23.júl	23:59'59	5839	
Mánudagur	24.júl	23:59'59	3587	
Þriðjudagur	25.júl	23:59'59	3325	
Miðvikudagur	26.júl	23:59'59	3552	
Fimmtudagur	27.júl	23:59'59	3756	
Föstudagur	28.júl	23:59'59	5986	
Laugardagur	29.júl	23:59'59	4619	
Sunnudagur	30.júl	23:59'59	6417	
Mánudagur	31.júl	23:59'59	3411	
Þriðjudagur	1.ágú	23:59'59	3212	
Miðvikudagur	2.ágú	23:59'59	3510	
Fimmtudagur	3.ágú	23:59'59	4354	
Föstudagur	4.ágú	23:59'59	6966	
Laugardagur	5.ágú	23:59'59	4276	
Sunnudagur	6.ágú	23:59'59	4456	
Mánudagur	7.ágú	23:59'59	6504	
Þriðjudagur	8.ágú	23:59'59	3897	
Miðvikudagur	9.ágú	23:59'59	3164	
Fimmtudagur	10.ágú	23:59'59	3479	
Föstudagur	11.ágú	23:59'59	5562	
Laugardagur	12.ágú	23:59'59	3870	
Sunnudagur	13.ágú	23:59'59	5642	
Mánudagur	14.ágú	23:59'59	3310	
Þriðjudagur	15.ágú	23:59'59	2926	
Miðvikudagur	16.ágú	23:59'59	2868	
Fimmtudagur	17.ágú	23:59'59	3196	
Föstudagur	18.ágú	23:59'59	5285	
Laugardagur	19.ágú	23:59'59	3761	
Sunnudagur	20.ágú	23:59'59	5614	
Meðaltal			4243	

9.7 Viðauki 7: Jarðir í Borgarfirði

Upplýsingar um fjölda jarða fengust hjá Hagþjónustu Landbúnaðarins³³.

Vandamálið við þessi gögn er það að ekki er hægt að fá þau flokkuð eftir sveitarfélagsnúmerum. Annað vandamál við þau er að inn í þessum tölum eru jarðir sem eru í eyði.

Tafla 19: Fjöldi jarða í sýslum Íslands árið 1999: Heimild Hagþjónusta Landbúnaðarins.	
Sýsla	Fjöldi jarða
Gullbringu- & Kjósasýsla	82
Borgarfjarðarsýsla	169
Mýrasýsla	144
Snæfellsnessýsla	112
Dalasýsla	138
Barðastrandarsýsla	74
Ísafjarðarsýslur	68
Strandasýsla	94
V-Húnavatnssýsla	155
A-Húnavatnssýsla	170
Skagafjarðarsýsla	326
Eyjafjarðarsýsla	264
S-Þingeyjarsýsla	260
N-Þingeyjarsýsla	82
N-Múlasýsla	172
S-Múlasýsla	173
A-Skaftafellssýsla	80
V-Skaftafellssýsla	139
Rangárvallarsýsla	364
Árnessýsla	439
Landið allt	3505

³³ Sjá fylgiskjal 7.

9.8 Viðauki 8: Vinnuskýrsla

Vinnuskýrsla		
Dagsetning	Verklýsing	Tímar
14/7	Söfnun upplýsinga,hringingar, skriftir	2
17/7	Söfnun upplýsinga,hringingar, skriftir	5,5
18/7	Úrvinnsla upplýsinga	7
19/7	Frekari frágangur	6
3/8	Lagfæringar	2
15/8	Viðbætur og lagfæringar	3
16/8	Viðbætur og lagfæringar	3
17/8	Viðbætur og lagfæringar	3
22/8	Viðbætur og lagfæringar	3
24/8	Viðbætur og frágangur	5,5
	Samtals	40