

13. nóvember 2001

Hag-Vísir Vesturlands 2. tbl. 2001

Umferð á Vesturlandi

SSV / **Atvinnuráðgjöf**
Vesturlands

Vífill Karlsson, lektor og atvinnuráðgjafi

Nóvember 2001

1 Inngangur

Samgöngur eru samfélögum mikilvagar. Þær renna stöðum undir efnahagslega afkomu þeirra. Það má segja að betri samgöngur stækki markaðir með því færa áður aðskilda markaði nær hver öðrum. Þetta á við um alla markaði hvort sem það eru vinnu-, vöru- eða aðfangamarkaðir. Með þessu verða markaðir færi og stærr. Kostur stærra markaða umfram smærri er að þeir hafa tilhneygingu til að mynda meiri samkeppni með lækun vöruverðs og eða aukins vöruúrvals í för með sér, með bættri efnahagslegri afkomu heimilanna í för með sér. Með stærra vinnumarkaði opnast ný tækifæri með fleiri valmöguleikum fyrir launamenn og fyrirtæki. Í kjölfarið hefur landfræðilegur munur launa tilhneygingu til að lækka.

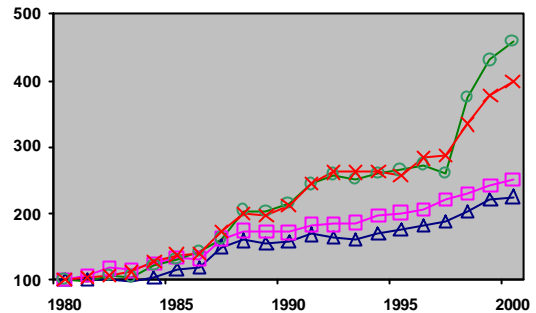
Í þessari greinagerð verður reynt að varpa ljósi á umfangi samgangna á Vesturlandi. Það má vissulega gera með margvíslegum hætti en hér verður einkum litið til þróun umferðar um Vesturland síðastliðin 20 ár.

Gögnin sem stuðst er við, eru svokölluð ársdagsumferð. Ársdagsumferð er fjöldi bíla sem taldir eru framhjá tilteknum mæli, deilt með fjölda daga á tilteknu ári. Upplýsingar um ársdagsumferð eru frá Vegagerð Ríkisins.

2 Umferð landshluta

Gögn Vegagerðar ríkisins yfir ársdagsumferð er að finna í töflu viðaukans. Um er að ræða tölur frá 1980 til 2000. Vert er að geta þess að talan fyrir umferðina um Hafnarfjall á árinu 2000 er áætlun Vegagerðarinnar. Úr þessum gögnum voru unnar vísitölur. Vísitölur eru gagnlegar þegar menn velja fyrir sér þróun ákveðinna stærða. Við útreikninga vísitalna er valið grunnár, 1980 í okkar tilfalli. Hún tekur gildið 100 á grunnári. Vísitölur annarra ára taka mið af þessu grunnári. Sé hún 120 er hún 20% hærrí vísitölu grunnársins. Niðurstöðurnar má sjá í mynd 1.

Mynd 1: Þróun umferðar á Vesturlandi í samanburði við Reykjanes og Suðurland árin 1980 til 2000. Vísitala þar sem 1980 er grunnár. Byggt á gögnum frá Vegagerðar ríkisins.



Af gögnunum (sjá einnig töflu 2, í viðauka) má sjá að verulegur munur er á þróun umferðar á ljóðvegi 1 eftir kjördæmum. Ljóst má þykja að umferð á Vesturlandi hefur vaxið nærri tvöfalt hraðar en umferð til Suðurnesja og Suðurlands frá árinu 1980.

Þegar rýnt er í mynd 1 má sjá að þróun umferðar er áþekkt á öllum svæðum fram til ársins 1987 en þá virðist skilja á milli í einu stökki og svo aftur 1991 og síðar 1997. Stökkið sem hefst 1997 virðist halda áfram 1998, 1999 og 2000 og er mun meira heldur en stökkin sem hefst 1987 og 1991. Ljóst má þykja að ástæðuna fyrir síðasta stökkinu megi rekja til opnun Hvalfjarðarganga sumarið 1997. Af myndinni virðist stökkið vera í rénun, en ennþá var umferðaraukningin á Vesturlandi meiri síðasta tímabilið, frá árinu 1999 til 2000, en á hinum tveimur svæðunum. Umferðaraukningin frá árinu 1999 til 2000 var 6,68% á Vesturlandi, 5,81% á Suðurnesjum og 3,26% á Suðurlandi.

Ekki er ljóst á þessari stundu hvað veldur tveimur fyrri stökkunum og það fyrsta varla greinanlegt og óvíst um marktækni. Þó má nefna það hér að vorið 1986 var Vegagerð Ríkisins að ljúka við malbikun á stórum kafla í Hvalfirði sem, ef rétt er munað, rak endahnútinn á að leggja bundið slitlag á Hvalfjörð allann.

Ýmislegt fleira hefur gerst í umferðarmálum á umræddu tímabili sem kann að útskýra þessi stökk, en ekkert hefur verið sannreynt ennþá. Á tímabilinu lögðust flugsamgöngur niður til Vesturlands en Arnarflug rak áætlunarflug til Rífs og Stykkishólms á 9. áratugnum.

3 Viðauki: Gögnin og tölulegar upplýsingar.

Eftirfarandi upplýsingar fengust hjá Vegagerð ríkisins yfir ársdagsumferð árin 1980 til 2000.

Tafla 1: Ársdagsumferð árin 1980 til 2000. Heimild Vegagerð ríkisins.

Ársdagsumferð árin 1980 til 2000: Heimild Vegagerð Ríkisins. * bráðabyrgðataala Vegagerðarinnar.						
Ár	Reykjanesbraut við Straumsvík	Suðurlandsvegur vestan Hafravatnsveggar	Slv. vestan Þorlaks-hafnarveggar við Hverag.	Hringvegur við Esjuberg	Vesturlandsv. um Fossá	Vesturlandsv. undir Hafnarfjalli
1980	3120	2580		981	650	
1981	3130	2730		940	660	
1982	3070	3010		1027	680	
1983	3010	2920		1022	720	
1984	3180	3180		1179	820	
1985	3610	3400		1268	890	
1986	3660	3390		1402	910	
1987	4660	4140		1575	1120	
1988	4970	4480		1992	1290	
1989	4790	4420		1982	1280	
1990	4890	4410		2103	1370	
1991	5230	4700		2386	1590	
1992	5100	4720		2524	1700	
1993	5000	4780		2458	1700	
1994	5260	5050		2558	1710	
1995	5450	5170		2595	1670	
1996	5660	5290		2681	1840	
1997	5870	5660		2546	1870	1760
1998	6330	5900	4060	3659		2040
1999	6880	ónýt taln.	4290	4221		2310
2000	7280		4430	4503		2440*

Í nastu töflu er að finna útreiknaðar vísitölur með grunnárið 1980.

Tafla 2: Útreiknaðar vísitölur á grundvelli töflu 1.

Ár	Reykjanes	Suðurland	Vesturland-Esjuberg	Vesturland-Hafnarfjall
1980	100	100	100	100
1981	100	106	96	102
1982	98	117	105	105
1983	96	113	104	111
1984	102	123	120	126
1985	116	132	129	137
1986	117	131	143	140
1987	149	160	161	172
1988	159	174	203	198
1989	154	171	202	197
1990	157	171	214	211
1991	168	182	243	245
1992	163	183	257	262
1993	160	185	251	262
1994	169	196	261	263
1995	175	200	265	257
1996	181	205	273	283
1997	188	219	260	288
1998	203	229	373	333
1999	221	242	430	378
2000	225	250	459	399

