

Byggðamál, vangaveltur um aðgerðir og aðgerðaleyfi.

SSV / Atvinnuráðgjöf
Vesturlands

Bjarnabraut 8
310 Borgarnes

Byggðamál, vangaveltur um aðgerðir og aðgerðaleysi.
© Samtök Sveitarfélaga á Vesturlandi, 2001
Höfundur: Vífill Karlsson, Cand. Polit.

Öll réttindi áskilin

Rit þetta má ekki afrita með neinum hætti, svosem ljósritun, ljósmyndun, prentun, hljóðritun eða á annan sambærilegan hátt, að hluta eða í heild, án skriflegs leyfis höfundar.

EFNISYFIRLIT

1	INNGANGUR	4
2	HVAÐ HEFUR VERIÐ GERT OG HVER ER ÁRANGURINN!	5
2.1	SÍMENNTUNARMÍÐSTÖÐ VESTURLANDS.....	5
2.2	VESTURLANDSVEFURINN	5
2.3	SJÁLFSNÁMSSÍÐA	5
2.4	VINNUMARKAÐSTORG.....	5
2.5	UKV	5
2.6	EIGNARHALDSFÉLAG VESTURLANDS	5
2.7	UPPBYGGING Á UPPLÝSINGAGRUNNI	5
2.8	ATVINNUGARÐAR	5
2.9	ÝMIS SÉRVERKEFNI	5
2.9.1	<i>Styrking búsetuskilyrða í Dölum</i>	6
2.9.2	<i>Heitt vatn í Stykkishólmi</i>	6
2.9.3	<i>Sagnahefð</i>	6
2.9.4	<i>Íþróttasafn á Akranesi</i>	6
2.10	ANNAÐ.....	6
2.10.1	<i>Smáþjónustuverkefni</i>	6
2.10.2	<i>Þjónusta við sveitarstjórnir</i>	6
2.10.3	<i>Fiskasafn í Snæfellsbæ</i>	6
2.10.4	<i>Fiskréttarverksmiðja við Breiðafjörð</i>	6
2.10.5	<i>Raforkumarkaður á Vesturlandi</i>	6
2.10.6	<i>Eftirspurnarspá HAB</i>	6
3	BYGGÐAÞRÓUN OG AFSKIPTI HINS OPINBERA!	7
3.1	MARKAÐURINN	7
3.2	VANDAMÁL LANDSBYGGÐAR.....	7
3.3	HVERS VEGNA Á HIÐ OPINBERA AÐ SKIPTA SÉR AF ÞRÓUNinni?	8
3.4	ÚR ÞÉTTBÝLI Í DREIFBÝLI!!!?	9
3.5	HVAÐA AÐGERÐIR KOMA TIL GREINA?	9
4	AÐGERÐIR	10
4.1	INNGANGUR	10
4.2	SAMEINING SVEITARFÉLAGA!.....	10
4.3	GAGNAGRUNNUR SVEITARFÉLAGA!	10
4.4	HREYFANLEIKI VINNUAFLS.	10
4.5	HÆRRA MENNTUNARSTIG!	11
4.5.1	<i>Hvernig getur hið opinbera stuðlað að herra menntastigi á svæðum utan höfuðborgarinnar?</i>	12
4.6	KLASAR.....	12
4.7	ATVINNUGARÐAR!	14
4.7.1	<i>Inngangur</i>	14
4.7.2	<i>Atvinnugarður</i>	14
4.7.3	<i>Tilgangur</i>	14
4.7.4	<i>Ávinningur</i>	14
4.7.5	<i>Lokaorð</i>	15
4.8	STÆKKUN VINNUMARKAÐARINS	15
5	HEIMILDASKRÁ	18

1 Inngangur

Hugleiðingar þessar eru settar á blað í kjölfar bréfs frá Iðnaðar- og viðskiptaráðuneyti, dagsett 22. júní 2001 þar sem óskað er eftir upplýsingum um það helsta í starfseminni á sviði nýsköpunar og atvinnuþróunar, auk mats á árangri. Að lokum var beðið um hugmyndir og ábendingar um aðgerðir sem stuðlað geta að auknum árangri í þróun nýs atvinnulífs á landsbyggðinni.

2 Hvað hefur verið gert og hver er árangurinn!

Í þessum kafla verður rakið í stuttu málið hvað Atvinnuráðgjöf Vesturlands hefur gert til að stuðla að nýsköpun og atvinnuþróun

2.1 Símenntunarmiðstöð Vesturlands

Fjögur ár eru síðan Atvinnuráðgjöf Vesturlands vann að stofnsetningu Símenntunarmiðstöðvar Vesturlands.

2.2 Vesturlandsvefurinn

Eins eru fjögur ár síðan Atvinnuráðgjöf Vesturlands vann að stofnsetningu Vesturlandsvefjarins sem hefur þróast í tvö sjálfstætt starfandi fyrirtæki, Tíðindamenn ehf. og Íslenska Upplýsingatækni með alls 15 manna starfsliði.

2.3 Sjálfsnámssíða

Nýverið hefur Atvinnuráðgjöf Vesturlands komið á fót svokallaðri sjálfssnámssíðu. Sjálfsnámssíðan er vefsíða með fyrirlestrum á real-media formi. Þar getur fólk fræðst um einföld grunnatriði í rekstri svo sem eins og framlegð, núllpunkt, arðsemigreiningu, lestur ársreikninga, verðákvæðanir svo eitthvað sé nefnt. Þegar er búið að koma inn tveimur fyrirlestrum, framlegð og núllpunktur.

Vefsíðan er enn sem komið er hýst undir heimasíðu Atvinnuráðgjafarinnar, en hugmyndir eru uppi um að koma henni í umsjón Símenntunarmiðstöðvarinnar.

Heimasíðan hefur ekki ennþá verið kynnt og er því óvíst um árangur.

2.4 Vinnumarkaðstorg

Vinnumarkaðstorg er vefsíða þar sem skráðir eru einstaklingar með sértækar hæfniskröfur (menntun, þjálfun) og óskir um að flytja í kjördæmið. Eins eru skráð fyrirtæki sem vantar starfsfólk. 20 skráningar áttu sér stað fyrstu þrjár vikur Vinnumarkaðstorgsins.

2.5 UKV

Fyrir rúmu ári var UKV, Upplýsinga- og kynningarmiðstöð Vesturlands, stofnsett. Aðsetur hennar er í Borgarnesi. Tilgangur hennar er að veita ferðmönnum upplýsingar um alla ferðamöguleika á Vesturlandi.

2.6 Eignarhaldsfélag Vesturlands

Fyrir rétt rúmu ári kom Atvinnuráðgjöf Vesturlands að stofnun Eignarhaldsfélags Vesturlands. Nú þegar hefur Eignarhaldsfélagið fjárfest í þremur verkefnum, Íslenskri Upplýsingatækni, Fiskréttaverksmiðju Breiðafjarðar og Límtré.

2.7 Uppbygging á upplýsingagrunni

Hugmyndir hafa verið uppi um að hanna og smíða upplýsingagrunn fyrir öll fyrirtæki á Vesturlandi. Ætlunin er að gera þennan gagnagrunn aðgengilegan á vefnum Með honum yrðu upplýsingar, sem þegar eru til hjá Atvinnuráðgjöf Vesturlands, nothæfar á vefnum og fyrirtæki á Vesturlandi sýnlegri.

2.8 Atvinnugarðar

Atvinnuráðgjöf Vesturlands hefur verið að aðlaga hugmyndina um þróunarsetur yfir í atvinnugarða fyrir lítil sveitarfélög.

Tilgangur með starfsemi atvinnugarða er að koma upp hagkvæmri aðstöðu og skapandi vinnuumhverfi sem hentar og höfðar til smárra fyrirtækja og einyrkja í þekkingariðnaði. Getur bæði verið um að ræða einkarekstur eða opinbera starfsemi, með þessu formi má sporna gegn “uppþornun” einyrkja og opna leið fyrir menntað fólk sem hefur áhuga á að búa úti á landi en vill samt sem áður forðast faglega einangrun.

Þessi hönnunarvinna hefur þegar hrint af stað sérverkefnum atvinnugarðar í Borgarbyggð og Háskólasetur í Stykkishólmi.

Frekari upplýsingar er að finna í kafla 4.

2.9 Ýmis sérverkefni

Sérverkefni eru með þeim hætti að gerður er samningur við samstarfsaðila, sveitarfélag, hagsmunasamtök, stofnun

eða aðra um vinnslu á skilgreindu verkefni, þar sem hlutverk hvers aðila kemur fram svo og fjármögnun verkefnisins og heildarkostnaður. Á síðastliðnum tveimur árum hafa verið unnin 4 verkefni á þessum grundvelli á Vesturlandi og reynsla þessa fyrirkomulags góð. Fyrirhugað er að halda áfram að vinna verkefni á þessum grundvelli. Forsenda þess að Atvinnuráðgjöf komi að slíku verkefni er að um nýsköpun sé að ræða.

Hér verða talin upp verkefni sem Atvinnuráðgjöf hefur unnið undir þessu fyrirkomulagi, en þau eru öll á lokastigi.

2.9.1 Styrking búsetuskilyrða í Dölum

Aðstoð við undirbúning að Leifshátið í Dölum og uppbyggingu á ferðaþjónustu tengda Leif Eiríkssyni og bæ hans í Haukadal í Dalasýslu.

2.9.2 Heitt vatn í Stykkishólmi

Könnun á möguleika á nýtingu heita vatnsins í Stykkishólmi til heilsutengdrar þjónustu.

2.9.3 Sagnahefð

Söfnun sagna af Vesturlandi til notkunar í grunnskólum og ferðaþjónustu. Markmiðið er að varðveita sagnir og gera þær aðgengilegar fyrir þá hópa sem koma til með að nýta sagnirnar.

2.9.4 Íþróttasafn á Akranesi

Aðkoma að uppbyggingu íþróttasafns á Akranesi í samvinnu við Byggðasafnið á Görðum sem rekið er af fjórum sveitarfélögum sunnan Skarðsheiðar.

2.10 Annað

2.10.1 Smáþjónustuverkefni

Margvísleg ráðgjafaverkefni hafa verið unnin fyrir einstaklinga og fyrirtæki, s.s. lánsúmsóknir, greinagerðir, greining vandamála og þess háttar.

2.10.2 Þjónusta við sveitarstjórnir

Margvísleg verkefni hafa verið unnin fyrir sveitarstjórnir. Í þessu samhengi má nefna

svör við ýmsum fyrirspurnum þeirra og aðstoð við að meta hugmyndir sem dæmi.

2.10.3 Fiskasafn í Snæfellsbæ

Unnið er að faglegri athugun á byggingu fiskasafns í Olafsvík, með sérstakri áherslu á lífríki Breiðafjarðar.

2.10.4 Fiskréttaverksmiðja við Breiðafjörð

Atvinnuráðgjöf Vesturlands kom að gerð viðskiptaáætlunar og hlutafjárumsókn fyrir nýja fiskréttaverksmiðju í Snæfellsbæ í september sl.. Rekstur verksmiðjunnar nálgast nú jafnvægi og er nú verið að vinna í útflutningsmöguleikum. Fyrirtækið hefur 15 starfsmenn.

2.10.5 Raforkumarkaður á Vesturlandi

Sumarið 2001 var unnin úttekt á raforkumarkaðnum á Vesturlandi. Þróun hans var borin saman við önnur landssvæði og reynt var að segja til um hugsanlegar breytingar sem gætu átt sér stað í ljósi frumvarps til nýrra raforkulaga.

2.10.6 Eftirspurnarspá HAB

Sumarið 2001 var líka unnin eftirspurnarspá fyrir Hitaveitu Akraness og Borgarness.

3 Byggðapróun og afskipti hins opinbera!

Fræðimenn eru sífellt að glíma við rannsóknir á ýmsum vandamálum. Ein af þeim félagslegu breytingum sem Íslendingar hafa velt fyrir sér eru búferlaflutningar af landsbyggðinni til höfuðborgarsvæðisins. Deila má um það hvort um raunverulegt þjóðfélagsmeið sé að ræða. Það kann að vera að þessi þróun sé fylgifiskur tímans og þjóðfélagsbreytinga sem tengist því að íslenska hagkerfið nýti sífellt minni mannafla til frumvinnslu.

Í rúma öld hefur þróun byggðar einkennst af búferlaflutningi úr dreifbýli í þéttbýli. Í fyrstu virtist þetta einkennast af búferlaflutningum úr sveitum í þorp en á seinni hluta 20. aldar virtust öll svæði á Íslandi önnur en höfuðborgarsvæðið vera tapa fólki, ef svo má segja. Framan af hafa opinberar aðgerðir til að sporna gegn þessari þróun þótt sjálfsagðar í hugum margra. En er þetta ekki bara nauðsynleg þróun sem við ættum að láta óáreitta? Eða er þetta jafnvel ekki nauðsynleg þróun til þess eins að gera Ísland meira aðlaðandi búsetustað fyrir nútímamanninn í sí alþjóðvæddari heimi? Eigum við ekki að láta “markaðsöflin” ráða þessu og flýta þessari þróun að langtíma jafnvægi? Dregið saman í eina spurningu: **Hvers vegna ætti hið opinbera að skipta sér af þessari þróun út frá kenningum hagfræðinnar?**

3.1 Markaðurinn

Samkvæmt kenningum hagfræðinnar þá leiðir óáreittur markaður til bestu og þjóðhagslega hagkvæmstu niðurstöðu ef á honum ríkir fullkomin samkeppni. Fullkomin samkeppni ríkir á tilteknum markaði þegar allar upplýsingar eru opinberar og öllum kunnar, fjöldi þátttakenda er mikill, varan er einsleit, engar viðskipta- eða inngönguhindranir, skilgreining eignaréttar altækur, engin úthrif, allir framleiðsluþættir fullkomlega hreyfanlegir í víðum skilningi og engin stærðarhagkvæmni er til staðar. Eins og gefur að skilja er slíkur markaður ekki til, en sem fyrirmynd (“útópía”) er hann nauðsynlegur til að undirstrika mikilvægi samkeppninnar og mjög hjálplegur til að benda á aðgerðir til úrbóta. Ríkisrekstur

hefur oft verið réttlættur á þessum forsendum¹ í forskriftarhagfræði og “besta markaðslausn” metin af embættismönnum og ákvarðanir um magn og verð teknar á grundvelli hennar.

Samkvæmt nýlegum kenningum í forskriftarhagfræði eru óbein afskipti talin árangursríkari leið hins opinbera til þess að leiðrétta eða draga úr markaðsbrestum², örva þar með samkeppni og auka velferð í samfélaginu. Þetta eru rök sem menn nota m.a. í Bandaríkjunum³. Fjallað hefur verið töluvert um að árangursríkt hlutverk hins opinbera sé einmitt að hanna leikreglur sem stuðla að samkeppni á sem flestum mörkuðum með þessar forsendur um “fullkomna samkeppni” á bakvið eyrað, t.a.m. gæti ein óbein aðgerð verið fólgin í auknu upplýsingaflæði á tilteknum markaði sbr. kaup og sölu veiðheimilda. Þess verður þó að geta að afskipti hins opinbera er með umdeildustu sviðum hagfræðinnar⁴. Þó eru þeir hagfræðingar sem minnst opinber afskipti vilja, sammála um að opinber afskipti séu viðeigandi þegar markaðurinn þróar takmarkaða samkeppni, einkasölu, þegar úthriða gætir, á markaði almannagæða og þegar tekjudreifing er ójöfn⁵. Jafnvel þó menn séu ósammála um afskipti hins opinbera þá er markmiðið alltaf það sama, að auka skilvirkni sem flestra markaða og þar er hugmyndafræðin um fullkomna samkeppni fyrirmynd.

Áður en haldið er lengra verður að skilgreina þátttakendur og vöru þess markaðar sem fjallað verður um. Varan er búsetukostur. Búsetukostur er ákveðin ósk um grunngerð þar sem hægt er að hafa húsnæði í “hæfilegri” nálægð við atvinnutækifæri. Þátttakendur á markaðnum er sveitarfélög sem bjóða upp á vöruna og heimilin sem sækjast eftir henni. Hér er vissulega um alþjóðlegan markað að ræða en í þessu riti verður litið eingöngu til innanlandsmarkaðar.

3.2 Vandamál landsbyggðar.

Ekki verður að þessu sinni reynt að fjalla um vanda landsbyggðarinnar á Íslandi heldur verða atriði sem Griffiths og Wall⁶ segja veigamikil, talin upp.

¹ Griffith & Wall, 1999, 162 – 164

² Gregory & Stuart, 1999, 78 & Porter, 1999.

³ Gregory & Stuart, 1999, 167.

⁴ Gregory & Stuart, 1999, 99.

⁵ Gregory & Stuart, 1999, 99 – 109.

⁶ 1999, 226 – 229.

Griffiths og Wall skrifa sína bók út frá rannsóknnum á breskum aðstæðum og mótast sjónarmið þeirra af því. Þeir nefna hátt atvinnuleysi, lága “svæðis” framleiðslu, vægi fárra atvinnuvega, samdrátt í hefðbundnum framleiðslugreinum, óviðunandi grunngerð og atgervisflóttu sem mestu svæðisbundnu vandamál í strjálbýli. Þessi upptalning er sennilega ekki mjög ólík þeirri sem fagleg greining á íslenskum aðstæðum myndi leiða í ljós, því mörg þessara atriða hafa verið í umræðunni um byggðamál á Íslandi.

3.3 Hvers vegna á hið opinbera að skipta sér af þróuninni?

Til þess að svara þessu þá spyrjum við hvers vegna á ekki að leyfa markaðsöflum að móta búsetu í landinu? Höfum nú forsendur um fullkomna samkeppni í huga. Við tölum um markaðsbrest ef tiltekin forsenda fullkominnar samkeppni er ekki fyrir hendi.

Rétt eins og Griffiths og Wall⁷ segja þá er ekki fullkominn hreyfanleiki framleiðsluþátta á milli landssvæða. Þar brestur því ein af forsendum fullkominnar samkeppni. Hvorki fjármagns- né vinnumarkaðurinn er fullkomlega hreyfanlegur sé litið til landafræði. Húsnæðismarkaðurinn heldur aftur af hreyfanleika vinnuafslins og veðhæfi fasteigna á landsbyggðinni setur fyrirtæki þar í verri aðstöðu á fjármagnsmarkaðnum án tillits til væntrar arðsemi viðskiptahugmyndarinnar. Hér kemur eignamarkaðurinn í veg fyrir það að fjármagn leiti í arðbærustu verkefni og vinnuaflið finni “arðbærasta” búsetu kostinn, sem innan neytendahagfræðinnar yrði orðað; búsetukostinn með mestu nytjar eða notavirði.

Forsenda fullkominnar samkeppni um fullkomnar upplýsingar brestur. Upplýsingar um kosti og galla ýmissa landssvæða liggja ekki fyrir. Það er ekki hægt að nálgast lýðfræðilegar upplýsingar um afmörkuð svæði á einum stað. Það er bæði tímafrekt og dýrt fyrir einstaklinga og fyrirtæki að átta sig á búsetuskilyrðum utan heimabyggðar. Í þessu tilfelli er því óhætt að segja upplýsingaskort rýra möguleika fyrirtækja og heimila til að velja sér “bestu” staðsetningu.

Fjöldi þátttakenda er ekki mikill. Fjöldi heimila er mikill en fjöldi sveitarfélaga

sem bjóða upp á sambærilega búsetukosti og höfuðborgarsvæðið eru ekki margir hérlandis. Ekki verður fullyrt hvaða þéttbýliskjarnar úti á landi geta boðið upp á sambærilega þjónustu og sveitarfélög á höfuðborgarsvæðinu en ljóst er að fjöldi þeirra er ekki mikill ef nokkur.

Forsenda fullkominnar samkeppni um fjarveru viðskiptakostnaðar brestur. Griffiths og Wall⁸ nefna háan kostnað fylgja fasteignaviðskiptum, sé verið að selja á einu svæði og kaupa á öðru t.a.m. ef von er á betra atvinnutækifæri þar. Þetta er jú þekkt fyrirbrigði hérlandis hjá fólki sem selur hús í dreifbýli og nær ekki að kaupa nema litla íbúðarholu á höfuðborgarsvæðinu fyrir andvirðið. Í nýlegri könnun sem unnin var af Hrefnu Jónsdóttur atvinnuráðgjafa í stóru verkefni stýrðu af Byggðastofnun⁹ var íbúðarverð á Akranesi 80% af því sem gerðist á höfuðborgarsvæðinu, 70% í Borgarnesi og 50% í Ólafsvík.

Það skiptir máli að viðhalda krítískum massa svo samfélög falli ekki saman¹⁰. Fámenn sveitarfélög geta misst getuna til að veita lágmarksþjónustu. Sveitarfélög sinna nauðsynlegum rekstri á ýmsu er lýtur að grunngerð samfélagsins. Hér má nefna skólamál, aðveitu- og fráveitumál, gatna- og hafnargerð sem dæmi. Ef grunngerðinni er ábótavant þá eiga fyrirtæki erfitt með að sinna starfsemi sinni svo sem eins og flutningum til og frá fyrirtækinu og mannaráðningum. Of fámennt sveitarfélög geta lent í þeirri aðstöðu að missa bolmagn til reksturs á þeirri þjónustu sem nauðsynleg er og kröfur eru gerðar til í nútímasamfélagi. Undir þeim kringumstæðum verða fyrirtæki og heimili fráhrerf sveitarfélaginu. Þetta atriði minnir svolítið á hrun fiskistofna sem háðir eru krítískum massa til þess að viðhalda sjálfum sér.

Fjölbreytileiki mannlífs, fjölbreytni landssvæða gerir samfélög dýrmætari. Hvers vegna ætti forðast útrýmingu dýrategunda? Hvers vegna mæra Íslendingar Geirfuglinn? Deyja ekki þeir veiku og þeir sterku lífa? Umhverfshagfræðingar hafa fært rök fyrir því að fjölbreytni lífríkisins sé dýrmætt. Það er dýrmætt því við höfum gaman af fjölbreytni. Það er líka dýrmætt því lífverur geta búið yfir dulduðum kostum sem geta komið sér vel í baráttu við

⁸ 1999, 229.

⁹ Unnið á gögn Fasteignamats Ríkisins.

¹⁰ Griffiths og Wall, 1999, 229 – 230.

⁷ 1999, 229.

alvarlega sjúkdóma síðarmeir. Með sama hætti geta svæða-hagfræðingar notað sömu röksemdarfærslu til að verja fjölbreytt búsetumunstur. Það er gaman að geta brugðið sér út úr borginni og fundið fyrir annað byggðarlag, notið þar ákveðinnar þjónustu. Eins kann grunngerð samfélagsins að búa yfir duldu kostum sem koma í ljós síðarmeir.

Af þeim atriðum sem nefnd eru í tveimur síðustu málsgreinunum má álykta að úthrif séu til staðar.

3.4 Úr þéttbýli í dreifbýli!!!?

Eins og kemur fram hjá Griffiths og Wall¹¹ þá hefur átt sér stað ákveðinn viðsnúningur búsetuþróun úr þéttbýli yfir í dreifbýli. Um er að ræða verulegan flutning af plássfrekri atvinnustarfsemi af dýru landi þéttbýlisins yfir á ódýrara land dreifbýlisins. Þetta hefur gerst þar án verulegra beinna afskipta hins opinbera. Til marks um þetta birta Griffiths og Wall töflu yfir hlutfallslega aukningu ársverka í iðnaðarframleiðslu á árunum 1960 – 91 á milli ýmissa svæða í Bretlandi. Þessi svæði voru valin: London, borgarsvæði, borgir, stórir bæir, litlir bæir og dreifbýli. Ekkert þessara svæða sýnir aukningu ársverka í iðnaðarframleiðslu á umræddu tímabili nema dreifbýlið. Þar er aukningin 45,4%. Sé litið til allra atvinnugreina (*total employment*) þá er aukningin mest í dreifbýli 14,3%, þá litlir bæir 8,2% og mun minna á öðrum svæðum.

Það má segja að vísbendingar um sambærilega þróun sé að finna hérlendis, þó engin rannsókn liggi fyrir. Það má benda á flutning kjötvinnslna úr miðbæ Reykjavíkur til Hvolsvallar, Borgarness, Húsavíkur og Akureyrar. Við sjáum Ölgerð Egils Skallagrímssonar flytja hluta sinnar starfsemi upp í Borgarnes. Stóriðjan byggist upp í dreifbýli, á Grundartanga og í Straumsvík og áform eru uppi um frekari uppbyggingu á Grundartanga og á Austurlandi. Við vitum einnig um fiskverkendur sem flutt hafa af Granda-svæði Reykjavíkur til Þorlákshafnar og Vestur á Snæfellsnes í leit að kostum landsbyggðarinnar sem felast í lægra eignaverði, nálægð við hráefni, tryggara starfsfólki, velvild heimamanna og uppsafnaðri samfélagslegri þekkingu í greininni, að sögn eigenda.

3.5 Hvaða aðgerðir koma til greina?

Í framhaldi af þessari umfjöllun er freistandi að velta fyrir sér skynsamlegum aðgerðum hins opinbera til að færa okkur nær fullkominni samkeppni á búsetumarkaði. Þessa umfjöllun er að finna í næsta kafla.

¹¹ 1999, 239 – 240.

4 Aðgerðir

4.1 Inngangur

Í þessum kafla verður reynt að benda á mögulegar leiðir til úrbóta. Í fyrsta lagi aðgerðir sem beinast þröngt að leiðréttingu þeirra markaðsbresta sem komu fram í kaflanum á undan og í öðru lagi aðgerðum sem beinast í víðari skilningi að leiðréttingu þeirra. Ef afl markaðarins á að geta leiðbeint okkur að bestu lausn þá þarf að hlúa að þeim. Þegar markaðsbrestir eru fyrir hendi þá minnkar þetta afl og hin “ósýnilega hönd” sem Adams Smith kallaði mátt markaðarins¹², fær ekki notið sín við að vinna þau verk sem hún er hæfust til. Við tölum um að markaðurinn verði skilvirkari þegar færri þættir þvælast fyrir hinni “ósýnilegu hönd”.

4.2 Sameining sveitarfélaga!

Ljóst má þykja af brestinum um fjölda þátttakenda á markaði að aukinn fjöldi sveitarfélaga með búsetukosti álíka góða og bjóðast á höfuðborgarsvæðinu mun bæta skilvirkni búsetumarkaðarins. Ef bara eitt sveitarfélag getur boðið upp á búsetukosti sem megin þorri heimila krefst þá er markaðurinn farin að bera einkenni einokunarmarkaðs sem er venjulega talin skila óhagkvæmustu í hagfræðilegum skilningi.

Einn liður í þessu kann að vera frekari sameining sveitarfélaga. Með sameiningu sveitarfélaga myndast fjárhagslega sterkari eining sem getur boðið íbúum á stærra svæði upp á þjónustu sem nútíma heimili fara fram á. Um er að ræða dýra þjónustu á borð við grunnskóla, leikskóla, og bráðum málefni fatlaðra svo eitthvað sé nefnt.

4.3 Gagnagrunnur sveitarfélaga!

Upplýsingaskortur var nefndur sem markaðsbrestur búsetumarkaðarins. Nú þegar rekur hið opinbera upplýsingaveitur af ýmsum toga til þess að hvetja til samkeppni á ýmsum mörkuðum. Dæmi um þetta eru upplýsingar um afkomu atvinnuveganna sem birtast m.a. í Atvinnuvegaskýrslum Þjóðhagsstofnunnar. Með birtingu á

upplýsingum um afkomu atvinnuveganna er stuðlað að nýliðun í arðsömum atvinnugreinum.

Að sama skapi gæti verið skynsamlegt að óháðir aðilar reki upplýsingagrunn fyrir sveitarfélög. Með þeim hætti gætu fyrirtæki og einstaklingar sem huga að framtíðarstaðsetningu heimilis eða fyrirtækis, leitað eftir áreiðanlegum og samburðarhæfum upplýsingum um aðstæður í tilteknum sveitarfélögum.

4.4 Hreyfanleiki vinnuafis.

Hreyfanleiki framleiðsluþáttanna er markaðsbrestur sem margir fræðimenn nefna sem vandamál í svæðahagfræði. Leiðir til úrbóta hér geta verið ýmsar: Bættar samgöngnur, skilvirkur leigumarkaður, opinber þátttaka í ferðakostnaði og bætt fjarskiptakerfi svo eitthvað sé nefnt.

Ekki þarf að fjölyrða um **bætt vegakerfi** sem þátt í að auka hreyfanleika framleiðsluþáttanna og þá einkum vinnuafisins. **Gott fjarskiptakerfi** stuðlar að hreyfanlegri vinnumarkaði. Aukin farsímaeign gerir mörgum kleift að sinna hluta starfsins um leið og þeir ferðast á milli staða. Aukin flutningsgeta símnetsins þjónustar betur Internet notendur og kann að gera margar tegundir starfa óstaðbundnar sem hefur það í för með sér að starfið kemur þangað sem starfsmaðurinn er hverju sinni. Í þessu tilfalli er vinnuaflið fullkomlega hreyfanlegt. Þess vegna er mjög mikilvægt að flýta uppbyggingu á fjarskiptakerfinu um land allt.

Skattaívilnanir er ein leið sem hefur verið valin til að auka hreyfanleika vinnuafisins. Ein þeirra er frádráttarheimild launþega á aksturskostnaði vegna vinnu frá skattstofni sínum. Hægt er að færa þjóðhagsleg rök fyrir því eins og sjá má m.a. í nýrri þýskri rannsókn¹³.

Skilvirkur leigumarkaður er einn þátturinn sem stuðlar að hreyfanleika vinnumarkaðarins. Með virkum leigumarkaði þá kunna fleiri að vera reiðubúnari til að flytjast á milli svæða. Ef viðkynnin eru góð þá vaknar kannski löngun til að setjast að, kaupa hús og flendast. Þeir sem þurfa að kaupa sér húsnæði til þess kynnast nýjum búsetukosti taka síður skrefið.

¹² Gregory & Stuart, 1999, 95.

¹³ Wrede, 2001.

Nánari rökstuðningur er í kafla 4.3.4.

4.5 Hærra menntunarstig!

Í þessum kafla verður leitast við að svara hvers vegna yfirvöld ættu að stuðla að því að langskólagengnir einstaklingar geti sest að úti á landi í ríkara mæli.

Í náninni framtíð mun verða **meiri vöxtur í menntunarfrekum atvinnurekstri** heldur en í frumvinnslugreinum, ef mark má taka á Paul Krugman einum virtasta hagfræðingi heims í alþjóðahagfræði. Ástæðan er einfaldlega sú að velmegun fer vaxandi í heiminum þegar til lengri tíma er litið og hærra hlutfall ráðstöfunartekna fara til kaupa á ýmsum munaði sem menntaða og jafnvel hámenntaða starfsmenn þarf til að framleiða¹⁴. Því má ætla að störfum muni fjölga hraðar og laun muni hækka meira í þekkingariðnaði heldur en í frumframsleiðslugreinum og millistigsframleiðslu.

Kynjahalli er landsbyggðinni. Í erindi Lilju Mósesdóttur, dósent við Háskólann í Reykjavík haustið 2000, var bent á mikinn kynjahalla utan höfuðborgarsvæðisins. Á landsbyggðina vantaði 2.110 konur í lok desember 1999. Það vantar því farveg fyrir konur. Menntunarfrek starfsemi hentar konum. Það er nú orðin staðreynd að konur eru fleiri í öllum deildum HÍ nema einni.

Það er einnig þekkt munstur í félagsfræðinni að fyrstu vísbendingar um fólksflótta af tilteknu landssvæði er halli af þessu tagi. Konurnar fara fyrst og svo fylgja karlarnir í kjölfarið. Það er því tilgáta hvort ekki megji hægja á fólksflutningunum með að huga að aðstæðum kvenna fremur en karla.

Huga þarf að aldursdreifingu á landsbyggðinni. Í tölfræðilegri úttekt Ólafs Sveinssonar sem gefin var út í júlí 1998 kemur í ljós að í aldurstré víða í Vesturlandskjördæmi þ.á.m. Borgarbyggð, vantar fólk á aldrinum 25 – 39 ára, en það er gjarnan aldurshópur með hlutfallslega meiri menntun, meiri tekjur og mestu starfsorkuna. Aukinn atvinnutækifæri fyrir menntamenn mynda þess vegna farveg fyrir töpuðu kynslóðina að búsetukostum utan höfuðborgarsvæðisins, þ.e. fólk á aldrinum 25 – 39 ára.

Margfeldiáhrif: Með vexti þekkingariðnaðar fjölgar vinnuaflí með meiri menntun. Því fylgja ýmis margfeldiáhrif sem greina má með eftirfarandi hætti.

Hærri tekjur þr. íbúa. Einstaklingar með meiri menntun eru gjarnan að vinna að verkefnum sem hár greiðsluvilji er fyrir meðal fyrirtækja og heimila.

Möguleiki á hærra þjónustustigi og/eða meiri samkeppni. Með meiri mannfjölda og efnameiri, eykst eftirspurn og krafa um betri þjónustu. Slíku fylgir gjarnan farvegur fyrir meiri umsvif (veltu, fleiri fyrirtæki), lægra vöruverð í hefðbundinni þjónustu, meira vöruúrval og áhersla á sérvöru.

Fjölbreyttara mannlíf. Með menntuðu vinnuaflí koma gjarnan víðförlur einstaklingar sem kunna að hafa “frá ýmsu að segja”.

Fyrirmyndir og þar með hvatning til ungu kynslóðarinnar til að arka menntavegin. Lakari útkoma skólábarna í grunnskólum úti á landi kann að skýrast af “fyrirmyndaskorti”. Í litlum þorpum úti á landi er hlutfall menntamanna lágt og þeir gjarnan í störfum sem eru verborguð sbr. kennara, hjúkrunarstéttir, presta, banka- og skrifstofufólk svo eitthvað sé nefnt.

Hærri laun á landsbyggðinni. Með menntuðu vinnuaflí hefur framleiðni haft tilhneigingu til að vaxa og þar af leiðandi möguleiki til betri afkomu atvinnulífsins og svigrúm til hærri launa.

Sveifludempun í nærhagkerfinu¹⁵. Alþekkt er að fjölbreyttara atvinnulíf leiði til stöðugri afkomu samfélaga og hefur það oft verið í umræðunni varðandi stöðu Íslands. Hafi einhæfni atvinnulífs verið vandamál á Íslandi þá er það vandamál hvergi verra en úti á landi.

Bætt ímynd Landsbyggðarinnar. Þegar fólk með mismunandi bakgrunn býr saman í samfélögum aukast líkurnar á fjölbreytni vaxi í þjónustu og afþreyingu. Ætla má að slíkt bæti ímynd samfélagsins.

Ef menntað vinnuafl er til staðar aukast líkur á því að fá sérfræðiþjónustu og rannsóknarverkefni inn á svæðið frá öðrum svæðum, innanlands sem utan.

Aukin sérfræðiþjónusta á svæðinu, kann að vera til bóta bæði hvað varðar lægri kostnað vegna nálægðar og eins vegna

¹⁴ Várdal, 1994, 99-100.

¹⁵ Nærhagkerfi er efnihagsástand innan sveitarfélags.

meiri árangurs vegna sérþekkingar á aðstæðum í héraði. Á sama hátt kann sama atriðið að vera neikvætt ef þjónustuaðilar tapa vísýni.

4.5.1 Hvernig getur hið opinbera stuðlað að hærra menntastigi á svæðum utan höfuðborgarinnar?

Til þess að geta boðið menntuðu vinnuafli að setjast að utan höfuðborgarsvæðisins verður að auðvelda því að sækja vinnu út fyrir svæðið, jafnvel til annarra landa.

Hvernig getur hið opinbera lagt slíkri þróun lið?

Einn liður í því er að flutningur eða stofnun opinberra stofnanna sé í samræmi við byggðastefnu sem byggir á langtíma hagsmunum íslensks samfélags, grundvallaða á viðurkenndum vísindalegum aðferðum (en ekki skammsýnum einkahagsmunum). Sjá nánar í kaflanum um klasa.

Önnur ábending er að þegar unnin séu ráðgjafaverkefni, sérstaklega á vegum hins opinbera, þá sé leitað jafnt til fagaðila úti á landi eins og á höfuðborgarsvæðinu.

Þriðja ábendingin er að opinberar stofnanir sem starfræktar eru á höfuðborgarsvæðinu séu nægjanlega sveigjanlegar til að geta ráðið einstaklinga sem búa í einhverri akstursvegalengd frá höfuðborgarsvæðinu. Kerfisbundin uppbygging á samgöngum um landið á undanförunum árum hefur stækkað vinnumarkaðinn, sjá dæmi um það í kafla um stærð vinnumarkaðarins hér á eftir. Með nútíma fjarskiptatækni þarf starfsmaður ekki alltaf að koma á skrifstofu sína til vinnu, vinnan getur komið til hans um símalínur. Með vel skilgreindum verk- og viðverusamningi ætti að vera hægt að ráða fólk utan af landi til starfa á höfuðborgarsvæðinu.

Eins er hægt að hugsa sér að þau svið opinberra stofnanna sem lúta að langtíma áætlunargerð, rannsóknum og ráðgjöf og öðrum þeim verkefnum sem ekki snúa að miklum daglegum samskiptum og þjónustu heldur samráðsfundum öðru hverju, megi að skaðlausu staðsetja úti á landi.

Stuðningur gæti verið í uppbyggingu atvinnugarða eða rannsóknarsetra. Nýta

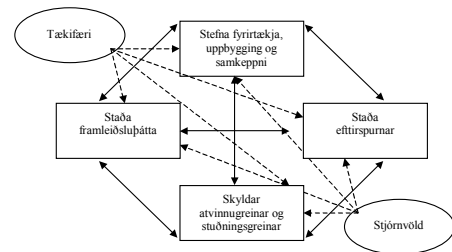
má hugmyndafræði þeirra til að búa til skapandi vinnuumhverfi einyrkja og annarra á smáum vinnustöðum sem teljast starfa í þekkingariðnaði.

4.6 Klasar

Til eru menn sem spyrja hver sé samkeppnisstaða tiltekinn fyrirtækja eða jafnvel heilu atvinnugreinanna. Það er einnig hægt að spyrja sig að því hver sé samkeppnisstaða tiltekins lands eða landssvæðis. Innihald þessa kafla byggir í öllum aðalatriðum á kenningum Porters¹⁶ um samkeppnisstöðu þjóða.

Til greiningar á samkeppnisstöðu landssvæðis hefur þjóðardemantur Porters verið nýttur, (sjá mynd 1).

Mynd 1: Demantslíkan Porters



Þjóðardemantur Porters greinir samkeppnisstöðu þjóðar. Samkeppnisstaða þjóðar fjallar ekki um það hvernig þjóðir keppa hver við aðra líkt og fyrirtæki gera, heldur fjallar samkeppnisstaða þjóðar miklu fremur um það hvernig aðstæður í þjóðfélaginu styðja við tilteknar atvinnugreinar, með beinum eða óbeinum hætti.

Fjórir þættir hafa áhrif á samkeppnisstöðu þjóðar. Þeir eru staða framleiðsluþátta, staða eftirspurnar, stefna fyrirtækja, uppbygging og samkeppni og skyldar atvinnugreinar og stuðningsgreinar. Þess utan hafa stjórnvöld og tækifæri einnig veruleg áhrif en með óbeinum hætti þó eða öllu heldur í gegnum þættina fjóra.

Greining á stöðu framleiðsluþátta byrjar á því að tilgreina framleiðsluþættina. Þá eru þeir greindir niður eftir hreyfanleika, hversu sértækir þeir eru, hvort stöðug endurnýjun og þróun þeirra sé í gangi svo eitthvað sé nefnt.

Með stöðu eftirspurnar er í grófum dráttum reynt að varpa ljósi á það að

¹⁶ 1990.

hvað miklu marki kaupendur hvetja framleiðslugreinarnar til dáða.

Það má segja að þátturinn stefna fyrirtækja, uppbygging og samkeppni fjalli um það hvernig eigendur fyrirtækjanna og ytri markaðssaðstæður þrýsti á stjórnendur fyrirtækjanna og hvetji þá þannig til stöðugrar hagræðingar og sóknar á arðbærari viðskiptatakifæri.

Skyldar atvinnugreinar og stuðningsgreinar mynda sterkt net sem getur haft hag af því að skiptast á upplýsingum, sameinast um þróunarvinnu, skiptast á viðskiptasamböndum svo eitthvað sé nefnt. Með þessu getur myndast afar skapandi og hvetjandi samfélag í tilteknum atvinnuklasa. Við skulum víkjan nánar að klösum á eftir.

Eins og áður sagði er tvennt annað sem hefur áhrif á samkeppnisstöðu samfélags. Það eru tækifæri og stjórnvöld. Tækifæri eru skyndilegar ytri breytingar á högum samfélags. Þær geta bæði leitt til góðs og illis. Dæmi um þetta er iðnbyltingin, síðari heimstyrjöldin og tölvubyltingin sem allar veittu íslenska hagkerfinu tækifæri til þess að ná bættri samkeppnisstöðu. Aðrar breytingar gætu verið móðuharðindin en það voru skyndilegar neikvæðar “ytri breytingar” sem rýrði afkomumöguleika þjóðarinnar og þá samkeppnisstöðu hennar.

Stjórnvöld hafa áhrif á samkeppnisstöðu þjóðar. Með ákvörðunum sínum geta stjórnvöld bæði stuðlað að betri og verri samkeppnisstöðu þjóðarinnar. Það er ekki langt síðan margir voru þeirrar skoðunar að bein afskipti hins opinbera af atvinnulífinu bætti samkeppnisstöðu þjóðarinnar. Nú eru menn almennt á því að óbein afskipti skili meiri árangri. Dæmi um óbein afskipti er lagasetning sem stuðlar að eðlilegri samkeppni á sem flestum mörkuðum.

Þjóðardemanturinn gerir þó ráð fyrir að tækifæri og stjórnvöld hafi áhrif á samkeppnisstöðu samfélags í gegnum þættina fjóra.

Þegar samkeppnisstaða þjóðar hefur verið skilgreind er reynt að greina hvort klasar hafi myndast í kringum þær atvinnugreinar sem þjóðin hefur samkeppnisforskot í. Talað er um lóðrétt og lárétt klösun. Lárétt klösun landssvæðis fjallar um mismunandi vinnslustig atvinnugreinar, þ.e. þegar kaupendur og birgjar eru á til staðar.

Dæmi um þetta er fiskveiðar, fiskmarkaður, fiskvinnsla í millistigsvinnslu og síðan í neytendapakningar. Sé að finna fyrirtæki á þessum vinnslustigum á einum stað er lárétt klösun fyrir hendi. Þegar skyldar atvinnugreinar og stuðningsgreinar eru líka til staðar tölum við um lóðrétt klösun. Fiskiðnaðarskóli, rannsóknarstofnanir og sölusamtök eru dæmi um lóðrétt klösun í fiskiðnaði.

Á grundvelli þessarar greiningar má próa skynsamlega og vel ígrundaða atvinnustefnu fyrir tiltekna þjóð eða land. Atvinnustefnan byggir á samkeppnisstöðu sem þjóðin býr þegar yfir og getur sótt fram í klösum tengdum þeim atvinnugreinum.

Þó Porter noti þetta líkan til þess að greina samkeppnisstöðu þjóðar þá getur hann þess einnig að líkanið sé ágætt til þess að greina samkeppnisstöðu einstakra landshluta eða svæða¹⁷.

Með greiningu á samkeppnisstöðu landshluta er hægt að hanna heildstæða byggðarstefnu, grundvallada á þeim atvinnuvegum sem henta best einstökum landssvæðum og í kjölfar hennar verði uppbygging á opinberum stofnunum og hvatar til stofnunar tiltekinna fyrirtækja innbyggðir þannig að ef samkeppnisstaða Vesturlands lægi í fiskveiðum/vinnslu þá væri Fiskistofa staðsett fyrir vestan, fiskvinnsluskóli, stýrimannaskóli, Rannsóknarstofnun fiskiðnaðarins, Landhelgisgæslan og aðrar þær sem tengjast atvinnuveginum með beinum hætti.

Mynd 2: Klasar á Íslandi?



Á þessum grundvelli mætti skilgreina landið eftir samkeppnisstöðu

¹⁷ Porter, 1990, 158.

landssvæðanna eins og sjá má á grófum upprætti á hér (mynd 2)

Tekið skal fram að myndin er ekki sett fram í kjölfar faglegrar greiningar heldur er ýmsum atriðum hent inn, nánast tilviljunarkennt, til þess eins og sýna fram á eitthvað myndrænt.

Nú er þetta ekki alltaf svo einfalt að hægt sé að byggja eina atvinnugrein algerlega á einu svæði eins og t.d. allan landbúnað á Suðurlandi eins og mynd 2 gefur til kynna heldur mætti kannski frekar hugsa sér einstakar greinar landbúnaðar á æskilegum afmörkuðum landssvæðum eins og sauðfjárrækt í Borgarfirði og kúabúskapur á Suðurlandi. Í fiskveiðum gætum við séð bolfiskveiðar fyrir Vestan en uppsjávarfiskar fyrir Austan, svo dæmi séu tekin.

4.7 Atvinnugarðar!

4.7.1 Inngangur

Í þessum kafla verður atvinnugörðum lýst. Lýsingin byggir á hugmynd sem unnin var Atvinnuráðgjöf Vesturlands fyrir aðila í Borgarbyggð. Hugmyndafræðin sem slík getur líka átt við þróunarsetur. Nánari útfærsla í tengslum við aðstæður á eftir að fara fram.

4.7.2 Atvinnugarður

Atvinnugarður er safn ólíkrar starfsemi í þekkingariðnaði. Starfsemin fer fram í miklu nábyli, helst undir sama þaki.

Í atvinnugörðum njóta menn nábylis sérfræðiþekkingar hvers annars. Auk þess reka menn saman símsvörun, húsvörslu, ljósrítunaraðstöðu, kaffistofu, fundarsal, bókasafn og etv. útskrift reikninga, bókhald og tölvudeild.

Það má hugsa sér ákveðna hlutfalls skiptingu atvinnugarðsins fyrirfram á milli stórra fyrirtækja, einyrkja, sprotafyrirtækja¹⁸ og pendlara¹⁹.

4.7.3 Tilgangur

Tilgangur með starfsemi atvinnugarða í Borgarbyggð er að koma upp hagkvæmri aðstöðu og skapandi vinnuumhverfi sem hentar og höfðar til smárra fyrirtækja og einyrkja í þekkingariðnaði, sama hvort

um einkarekstur eða opinbera starfsemi er að ræða.

4.7.4 Ávinningur

Ávinningur atvinnulífsins felst m.a. í meira skapandi vinnuumhverfi, lægri föstum kostnaði, minni einangrun

Skapandi vinnuumhverfi. Gert verður ráð fyrir umsjónaraðila sem stuðlar m.a. að því að menn deili þekkingu með formlegum hætti t.a.m. með stuttum verkefnakynningum.

Lægri fastur kostnaður leigjenda. Allir leigjendur ættu að lækka fastan kostnað með áður nefndum samrekstri. Einnig ættu leigjendur að uppskera meiri sveigjanleika í sínum rekstri með því að hafa aðgang að leiguhúsnæði í stað þess að þurfa að eiga og reka það sjálfir. Þess utan mun innanhúshönnun einnig stuðla að sveigjanleika leigutaka og reyndar leigusala líka.

Einangrun einyrkjans minnkar.

Sprotafyrirtækið er í nábyli við hugsanlega samstarfsaðila og verktaka. Auk þess hefur það aðgang að húsnæði í nálægð við rekstrarráðgjafa og aðra sérfræðinga. Með því er aðila með nýjar hugmyndir auðveldað að koma viðskiptahugmynd á laggirnar þar til hún fer að skapa tekjur.

Pendlarinn hefur vinnuaðstöðu utan heimilis, meðal annarra vinnandi sérfræðinga, án þess að þurfa að aka á vinnustað sinn.

Gerir sérfræðistarfsemi í Borgarbyggð sýnilegri og þar með aðgengilegri. Það er ekki tilviljun að verslanir safnist saman í verslunarmiðstöðvar og það jafnvel verslanir í harðri samkeppni. Markaðurinn hefur einfaldlega áttað sig á því að neytandinn tekur betur eftir því sem í boði er og þarf ekki að "rápa" mikið á milli staða til þess að sinna sínum erindagjörðum.

Aukin sérfræðiþjónusta á svæðinu kann að lækka sérfræðikostnað á svæðinu og auka árangur vegna sérþekkingar á aðstæðum í héraði. Á sama hátt kann sama atriðið að vera neikvætt ef þjónustuaðilar tapa víðsýni.

Samfélagslegur ávinningur felst m.a. í fjölbreyttari atvinnustarfsemi, tækifæri til klasaupbyggingar, nýsköpunar í gegnum sprotafyrirtæki og síðast en ekki síst tækifæri fyrir menntað vinnuafl með

¹⁸ Sprotafyrirtæki er nýstofnað fyrirtæki á nýsköpunarsviði.

¹⁹ Pendlari er launamaður með atvinnu utan heimabyggðar.

öllum þeim kostum sem því fylgja og hefur verið tíundað hér á undan.

4.7.5 Lokaorð

Það er því ljóst af ofansögðu að starfsemi sem þessi kann að renna stöðum undir allt mannlíf í Borgarbyggð enda hefur þessari hugmynd verið beitt kerfisbundið í Bandaríkjunum, Írlandi og Skandinavíu í hinum ýmsu myndum til að sporna gegn atgervisflotta dreifbýlisins.

4.8 Stækkun vinnumarkaðarinnar

Samgöngur eru samfélögum mikilvægar. Þær renna stöðum undir efnahagslega afkomu þeirra. Það má segja að betri samgöngur stækki markaði með því færa áður aðskilda markaði nær hver öðrum. Þetta á við um alla markaði hvort sem það eru vinnu-, vöru- eða aðfangamarkaðir. Með þessu verða markaðir færri og stærri. Kostur stærri markaða umfram smærri er að þeir hafa tillhneigingu til að mynda meiri samkeppni með lækkingu vöruverðs og eða aukins vöruúrvals í för með sér, með bættri efnahagslegri afkomu heimilanna í för með sér. Með stærri vinnumarkaði opnast ný tækifæri með fleiri valmöguleikum fyrir launamenn og fyrirtæki. Í kjölfarið hefur landfræðilegur munur launa vöruverðs tillhneigingu til að lækka.

Í þessum kafla verður notað dæmi frá Borgarnesi í að greina landfræðilega stærð vinnumarkaðarinnar og hugsanleg áhrif skattaávilnunar á stærð hans. Sett eru upp tvö tilfelli: Atvinnuleysi og hverfandi atvinnuleysi. Skattaávilnunin sem hér um ræðir er bundin ferðakostnaði vegna vinnu. Reynt verður að sýna fram á að hann sé ákveðið form fyrir samþjöppun vinnumarkaðarinnar og vinnur þar með sama hætti og samgöngubætur.

4.8.1.1 Landfræðileg stærð vinnumarkaðarinnar - Vinnumarkaður Borgarness.

Full ástæða er til að líta á allt svæði innan 40 – 60 kílómetra aksturslengdar frá Borgarnesi til vinnumarkaðar Borgarness. Það þýðir að eknir eru 1600 – 2400 kílómetrar á mánuði. Ef kostnaður á kílómetra er 18 krónur, bensín, afföll, olíur, dekk og skattar. Ástæðan fyrir því að Akranes er tekin með í þessum tölum

er sú að mörg dæmi eru um að fólk úr Borgarnesi vinni úti á Akranesi og öfugt. Því má líta á vinnumarkað Borgarnes og Akranes sem einn.

Til frekari glöggvunar er gott að taka dæmi þar sem spurt er hversu langt getur almennur verkamaður utan höfuðborgarsvæðisins ekið til vinnu:

Samkvæmt úttekt ráðgjafastofu heimilanna þá þurfa hjón með tvö börn um 100 þ. kr. til framfærslu á mánuði að lágmarki. Meðaltekjur almenns verkafólks utan höfuðborgarsvæðis er samkvæmt skýrslu Kjararannsóknarnefndar, launakönnunar 2000, 2. 102.800,00 krónur. Síðan hefur launavísitala hækkað úr 194,5 í maí 2000 upp í 204,8 í febrúar 2001, eða um 5,3%. Gerum þó ráð fyrir að vísitalan eigi aðeins við að hálfu leyti utan höfuðborgarsvæðisins, 2,65%. Því hækkar fyrrgreindar meðaltekjur í 105.524,00. Hjón með tvö börn eru því með 211.048,00 í vergar mánaðartekjur. Í dæminu notum við 38,26% skattprósentu 25.245,00 persónuafslátt. Ráðstöfunartekjur eru samkvæmt hefðbundinni skilgreiningu vergar tekjur að frádregnum beinum sköttum. Því eru ráðstöfunartekjur þessara hjóna $211.048 - (0,3826 * 211.048 - 50.490,00) =$ **Mánaðarlegar ráðstöfunartekjur eru 180.791.**

Frá þessari tölu eru síðan dregin 4% í lífeyrissjóð. Það eru **8.442,00 krónur**

Einnig kemur fram í skýrslu Seðlabanka Íslands, Peningamál 2001, 1, að skuldir heimilanna sem hlutfall af ráðstöfunartekjum sé áætlaðar 163,4% árið 2000 og hefur það þá aldrei orðið hærra síðan 1993. $180.791 * 12 * 1,634 = 3.544.949,00$. Þó má segja að þar sem þetta hlutfall er meðaltal fyrir alla tekjuhópa alls staðar á landinu þá má gera ráð fyrir að þetta hlutfall sé hærra hjá láglaunastéttum en lægra utan höfuðborgarsvæðisins þar sem fasteignaverð er lægra, en það hlýtur að útskýra stóran hluta af skuldarstöðu heimilanna. Við vitum samkvæmt nýlegri úttekt okkar að fasteignaverð er 75% af því sem gerist á höfuðborgarsvæðinu. Vegið meðaltal allra launa á landsvísi er 143.451 króna. Hækkum það með vísitölu og fáum $(143.451 * 1,053) / 105.524 = 143\%$. Ef við gefum þessum þáttum jafna vog þá breytum við útreiknaðri skuldarstöðu í $3.544.949 (1,43 * 0,5 + 0,75 * 0,5)$ eða

$3.544.949 * 1,09 = 3.863.994,00$. Gefum okkur að 20% af þessu séu neyslulán til 3 ára með 18% nafnvaxtabyrði og restin húsbúf. Þá eru mánaðarleg afborgun húsbúfefs ef miðað er við 6500 krónur sem afborgun af hverri milljón húsbúfefs á mánuði, $(3.863.994 * 0,8 * 6500) / 1.000.000 = 20.093$. 772.799,00 krónur eru þá skammtímaskuldir og greiða menn 27.939,00 krónur á mánuði af því ef við erum með jafngreiðslulán. Ekki er gert ráð fyrir neinum vanskilum. **Mánaðarlegar afborganir eru því 48.032,00**

Við þetta bætast vaxtabætur og barnabætur. Þegar kemur að vaxtabótum þá er það þannig með húsbúfefsinn að í upphafi fer nánast öll greiðsla lánsins inn sem grunnur til vaxtabóta og lækkar síðan með árunum og verður nánast engin í lokin, samkvæmt eiginleikum jafngreiðslubréfa. Því gerum við ráð fyrir að helmingur greiðslunnar komi inn sem grunnur til vaxtabóta eða 120.558. Frá þessari tölu eru síðan dregnar 6% af tekjum eða 151.954 þannig að **engar vaxtabætur fást**. Hjón með tvö börn eldri en 7 ára fá $(248.869 - 0,09(2.532.576 - 1.290.216)) / 12 = 8.279,00$ krónur í barnabætur.

Nú þurfum að finna hvað aksturskostnaður er á hvern ekinn km. Flest heimili eiga nú orðið tvo bíla. Ekki er lítið á verðfall sem hlutfall af eignum kílómetra þar sem það kemur ekki til áhrifa fyrr en eftir 15.000 kílómetra akstur á ári. Ekki er heldur lítið á fjármagnsbindingu, tryggingar, skatta né annan valkvæðan fastan kostnað þar sem við göngum út frá því að tveir bílar séu á hverju heimili. Þannig verður aldrei annað en bensín, olíur, dekk og viðgerðir breytilegur kostnaður á hvern ekinn kílómetra. Við fáum:

Tafla 1				
Atriði	Eining-arverð	Aths!	Notkun	Kr./km.
Bensín	100	Oliúskipti	8l / 100 km	8,00 kr.
Olía	4000	Nýr vetrar og sumar-dekkja-umgangur	5000 km	0,80 kr.
Dekk	50.720	Skoðanir hjá umboði	60.000 km	0,85kr.
Viðgerðir	20000			2,00 kr.
Laun	1200	M.v. yfirvinnu	Laun á meðan ekið er á 84 km hraði á klst.	14,29 kr.
Samtals		Án launa		11,65 kr.
Samtals		Með launum		25,94 kr.

Nú getum við því sett upp dæmið. Við skoðum því hversu margir kílómetrar verða eknir áður en við buddan verður tóm.

Tekjur heimilisins eru ráðstöfunartekjur, RT , lagðar saman við tekjutilfærslur frá ríkinu, T , eins og barnabætur. Frá þessu eru dregin launatengd gjöld, L , Almenn útgjöld, U , Greiðslur af lánum, G . Það sem eftir stendur má nota til að sækja vinnu. Kostnaðurinn við að sækja vinnu er margfeldi aksturskostnaðar á hvern kílómetra, C , og kílómetrafjöldi, km .

$$RT + T - L - U - G = C(km)$$

Þar sem við erum að skoða þetta samhengi á mánaðarvísu margföldum við síðasta liðinn með fjölda daga, d og tveimur þar sem við þurfum að fara fram og til baka á hverjum degi. Við fáum,

$$RT + T - L - U - G = C(2dkm)$$

Setjum inn gildi fyrir allar breytur og fáum nú,

$$180.791 + 8.279 - 8.442 - 100.000 - 48.032 = 11,65 * 40km$$

Drögum vinstri hliðina saman og fáum,

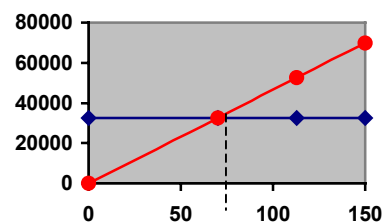
$$32596 = 11,65 * 40km$$

$$32596 = 466 km$$

$$70 = km$$

Skurðpunktur bláu og rauðu línunnar (mynd 3) markar endimörk fjárhagslegrar akstursgetu. Vinnuveitandi getur því verið staðsettur í 70 kílómetra akstursfjarlægð frá heimili launþega.

Mynd 3: Endimörk fjárhagslegrar akstursgetu launþega, atvinnuleysi.



Ef aksturskostnaður yrði mögulega frádráttabær frá tekjuskattsstofni, T_c , þá færðust þessi mörk út sem hér segir:

$$RT + T - L - U - G = C(2dkm) * (1 - T_c)$$

$$180.791 + 8.279 - 8.442 - 100.000 - 48.032 = 11,65 * 40km * (0,6174)$$

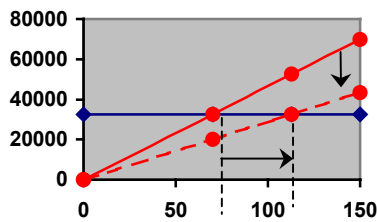
Drögum vinstri hliðina saman og fáum,

$$32596 = 288 \text{ km}$$

$$113 = \text{km}$$

Þessar niðurstöður eru teiknaðar inn í mynd (mynd 4). Rauða línan flyst niður eins og sjá má á pílunni og endimörk fjárhagslegrar akstursgetu stækkar úr 70 í 113 kílómetra á dag.

Mynd 4: Áhrif skattaávilnunar á viðfeðmi vinnumarkaðarins, atvinnuleysi.



Því má segja að almennur verkamaður utan höfuðborgarsvæðisins geti ekið 70 kílómetra á degi hverjum til vinnu eða 140 alls, eða m.ö.o. geti sótt vinnu í 70 km akstursfjarlægð frá heimili sínu. Því er alls ekkert til fyrirstöðu að telja Akranes suður, Bifröst norður og Vegamót Vestur með í vinnumarkaði Borgarness. Þetta svæði getur víkkað verulega út með samkeyrslu.

Þessi niðurstaða gerir ráð fyrir því að einstaklingurinn meti tímann einskis, sem á við ef við lítum á þetta út frá lausafjárstöðu heimilisins og enga aðra vinnu að fá. En ef það er aðra vinnu að fá og nóg að gera þá skiptir tíminn verulegu máli. Tökum nú tillit til þeirra stunda sem setið er í bíl þá lítur dæmið svona út án skattaávilnunar:

$$180.791 + 8.279 - 8.442 - 100.000 \\ = 48.032 - 25,94 * 40 \text{ km}$$

Drögum vinstri hliðina saman og fáum,

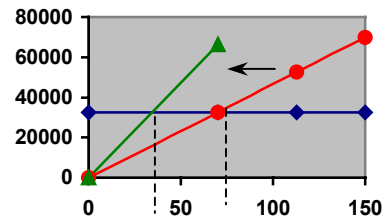
$$32596 = 25,94 * 40 \text{ km}$$

$$32596 = 946 \text{ km}$$

$$31 = \text{km}$$

Niðurstaðan er teiknuð inn í mynd (mynd 5). Rauða línan flyst upp og til vinstri og er nú einkennd með grænum lit.

Mynd 5: Endimörk fjárhagslegrar akstursgetu launþega, minnkandi atvinnuleysi



Vinnumarkaðurinn dregst saman úr 70 kílómetra akstursráðius í 31 kílómetra.

Með skattaávilnun lítur dæmið svona út,

$$180.791 + 8.279 - 8.442 - 100.000 - 48.032 \\ = 25,94 * 40 \text{ km} * (0,6174)$$

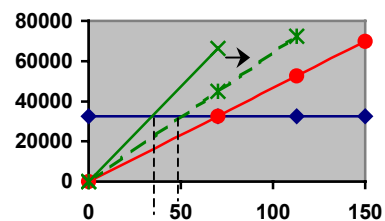
Drögum vinstri hliðina saman og fáum,

$$32596 = 641 \text{ km}$$

$$51 = \text{km}$$

Þessi niðurstaða er teiknuð inn í mynd (mynd 6). Græna línan í mynd 5 flyst nú örlítið til baka og vinnumarkaðurinn stækkar úr 31 kílómetra akstursráðius í 51 kílómetra akstursráðius.

Mynd 6: Áhrif skattaávilnunar á viðáttu vinnumarkaðarins, minnkandi atvinnuleysi.



Heildarniðurstaðan er þá sú að landfræðilegur vinnumarkaður dregst saman þegar atvinnuleysi er lítið, hins vegar hefur skattaávilnun tilhneigingu til að stækka markaðinn að öllu öðru óbreyttu.

Eins má auðveldlega sjá á þessum vangaveltum að almennar samgöngubætur vinna með sama hætti, þær bæði stytta vegalengdir og ferðatíma.

5 Heimildaskrá

- Griffiths, A. & Wall, S.: Applied Economics, an introduction course. Addison Wesley Longman Limited, Singapore, 1999.
- Ólafur Sveinsson.: Jaðarbyggðir á Vesturlandi. Atvinnuráðgjöf Vesturlands, Borgarnes, 1999.
- Porter, M.E.: The Competitive Advantage of Nations. The MacMillian Press LTD., London, 1990.
- Vårdal, E.: Internasjonal makroökonomi. Bedriftsökonmens forlag, Oslo, 1994.
- Wrede, M.: "Should Commuting Expenses Be Tax Deductible? A Welfare Analysis". Journal of Urban Economics 49, 80 – 99, 2001.
- Gregory.P.R. & Stuart R.C.: Comparative Economic Systems. Houghton Mifflin Company, Boston, New York, 1999.