

30. september 2003

Hag-Vísir Vesturlands

1. tbl. 2003

Leikskólar



SSV
þróun og ráðgjöf

Vífill Karlsson, hagfræðingur.
Höfundur er atvinnuráðgjafi hjá SSV og dósent við Viðskiptaháskólann í Bifröst.

September 2003

1 Samantekt

Rekstur leikskóla er eitt af fjármagnsfrekustu verkefnum sveitarfélaga. Í þessu hefti er reynt að grennslast fyrir um rekstrarkostnað og nokkra áhrifaþætti hans í grunnskólum á Vesturlandi borið saman við landið allt. Þessir þættir eru hlutfall faglærðra á mótí ófaglærðum, kallað menntunarhlutfall og fjöldi barna á hvern starfsmann, kallað barna-starfsmannahlutfall. Stuðst var við gögn eins skólaárs, eða 1999 – 2000. Stuðst var við gögn 227 leikskóla af 254. Meðalkostnaður leikskólanna á ári var lægstur upp á 217,1 þ.kr. og hæstur upp á 893,2 þ.kr. Menntunarhlutfall var á bilinu 0 – 100% og fjöldi barna á hvern starfsmann frá 2,1 til 11,3.

Ef lítið er til vikmarka í meðalkostnaði má gera ráð fyrir að 6 leikskólar á Vesturlandi eigi sérstök sóknarfæri í rekstrarhagræðingu, með lækkun kostnaðar í huga.

Á Vesturlandi er meðalkostnaður leikskóla nokkru hærri en á landinu öllu, eða 557,5 þ.kr. á mótí 539,8. Þá er nokkur munur á meðalkostnaði á Vesturlandi frá einum leikskóla til annars, eða frá 453,3 þúsund krónur til 708,4. Þessi munur er lægri í einu kjördæmi.

Menntunarhlutfall leikskóla var lægra á Vesturlandi en á landinu öllu, eða 21,5% á mótí 29,4%. Þetta hlutfall hljóp frá 0% til 47,9% á Vesturlandi.

Fjöldi barna á hvern starfsmann var 4,1 á Vesturlandi en 4,2 á landinu öllu. Þessi kennitala var lægst 2,1 en hæst 5,4 á Vesturlandi.

2 Inngangur

Upphaf leikskólareksturs á Íslandi má rekja til upphafs tuttugustu aldarinnar. Fyrsta dagheimilið í Reykjavík var stofnað sumarið 1924. Reksturinn stóð aðeins yfir á sumrin til að byrja með. Reksturinn var í höndum Barnavinafélagsins sumargjafar til ársins 1978 en var þá fluttur yfir til Reykjavíkurborgar. Í dag er svo komið að rekstur flestra leikskóla er á vegum sveitarfélaganna í landinu.

Í þessu hefti verður litið til nokkurra kennitalna í rekstri leikskóla. Reynt verður að líta til þátta sem hafa með afköst að gera annars vegar og gæði hins vegar.

Afköst: Rekstrarkostnaður á hvern nemanda er vísbending um árangur í fjármálastjórnun skólanna. Við köllum hann meðalkostnað hér eftir. Hann er fundinn með því að deila fjölda nemenda upp í heildarrekstrarkostnað við tiltekinn skóla. Vara verður við oftúlkun því margir hlutir geta orsakað frávik frá meðaltali. T.a.m. getur nýtt skólahús hækkað þennan lið, hátt hlutfall faglærðra kennara svo eitthvað sé nefnt, en báðir þessir liðir ættu að geta falið í sér bætta þjónustu, eða gæði.

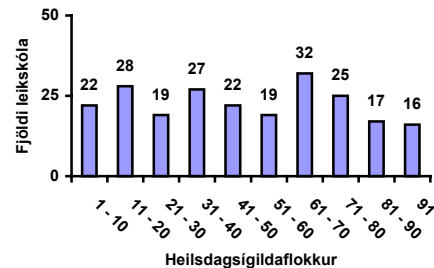
Gæði: Þegar kemur að leikskóla eru margir þættir sem geta stuðlað að bættum gæðum þjónustunnar. Hér má nefna ýmsa eiginleika starfsfólks, húsnæðis og aðbúnað almennt. Að þessu sinni gefst okkur einungis tækifæri til að líta til tveggja þátta. Þetta er svokallað barna- starfsmannahlutfall og menntunarstig leikskólans. Þetta tvennt verður útskýrt betur í viðkomandi köflum.

Stuðst er við gögn sem Samband íslenskra sveitarfélaga hefur safnað saman og gefur út í árbók sinni. Í sumum tilfellum hefur vantað inn upplýsingar yfir einstaka leikskóla. Höfundur hefur sjálfur nálgast þau gögn þegar það hefur átt við leikskóla á Vesturlandi. Að þessu sinni var aðeins um eitt tilfelli að ræða.

Áður en litið er til þessara kennitalna er rétt að geta stærðar íslenskra leikskóla. Á landinu öllu voru 254 leikskólar á árinu 2000. Þar af var 21 í einkarekstri. Aðeins eru 227 leikskólar inn í þeirri tölfraði sem er til umfjöllunar í þessu riti. Ástæðan er sú að ekki eru gefnar upp rekstartölur á fleiri. Af þessum ástæðum falla allir einkareknir leikskólar utan við umfjöllunina. Stærð leikskóla er mæld í fjölda leikskólabarna eða svokölluðum heilsdagsígildum.

Stærðarflokkun hljóp á 10 heilsdagsígildum, eða 1 – 10, 11 – 20, o.s.frv. Þessi flokkun leiðir í ljós að flestir eru leikskólarnir í flokknum 61 – 70 heilsdagsígildi, þó svo að segja megi að engin einstök stærð skeri sig verulega úr (mynd 1) eins og sjá mátti meðal grunnskóla (Vífill Karlsson, 2002).

Mynd 1: Fjöldi leikskóla eftir stærð. Gögn Sambands íslenskra sveitarfélaga.



Yfirlit yfir meðaltal, staðalfrávik, hámark og lágmark þeirra gagna sem stuðst var við er að finna í næstu töflu (tafla 1).

Tafla 1: Almennt yfirlit yfir gögnin sem liggja til grundvallar skýrslunni. Gögn Sambands íslenskra sveitarfélaga.

Svæði	Meðaltal	Staðalfrávik	Hámark	Lágmark
Heildar- kostnaður	26.468,1	15.128,0	68.867,0	519,0
Meðal- kostnaður	539,8	113,7	893,2	127,1
Heilsdags- ígildi	48,9	27,7	107,8	2,5
Menntun- arhlutfall	29,6%	19,2%	100,0%	0,0%
Barna- kennara- hlutfall	4,2	1,1	11,3	2,1

Í töflunni má sjá að mikil breidd er meðal þeirra 227 leikskóla sem teknir eru með í greininguna. Heildarkostnaður er allt frá 519 til 68.867 þúsundum króna. Kostnaður á hvern nemanda er á bilinu 127,1 til 893,2 þúsund krónur. Heilsdagsígildi í hverjum skóla hleypur á 2,5 til 107,8. Menntunarhlutfall starfsmanna er á bilinu 0 til 100,0%. Og að lokum er fjöldi barna á hvern kennara á bilinu 2,1 til 11,3.

3 Meðalkostnaður

Fyrsta vísbending fyrir kostnaðarlegum árangri í rekstri leikskóla er meðalkostnaður. Meðalkostnaður er fundinn með því að deila

fjölda leikskólabarna upp í heildarkostnað viðkomandi leikskóla. Nú er það svo að sum börn eru hluta úr degi og hin allan daginn og gerir það fjölda barna ill samanburðarhæfan á milli skóla. Tekið er tillit til skekkju þessarar með því að styðjast við svokölluð heilsdagsígildi.

Fyrst var litið til Vesturlands alls og það borið saman við önnur svæði á landinu, síðan verður litið á hvern og einn leikskóla á Vesturlandi og hann borinn saman við landið allt. Meðalkostnaður Vesturlands er að meðaltali 557,5 þúsund krónur (tafla 1).

Tafla 2: Meðalkostnaður að meðaltali eftir kjördæmum árið 2000, raðað eftir meðalkostnaði í þúsundum króna. Byggt á gögnum Sambands íslenskra sveitarfélaga.

Svæði	Meðaltal meðal-kostnaðar	Staðal-frávik	Fjöldi skóla
Reykjanes	481,2	131,3	9
Norðurland eystra	495,6	139,8	29
Suðurland	500,1	158,8	26
Vestfirðir	513,2	112,7	14
Landið allt	539,8	113,7	227
Reykjavík	547,0	84,1	110
Vesturland	557,5	78,6	13
Norðurland vestra	582,2	74,9	9
Austurland	597,8	147,5	17

Fyrst er gamla Vesturlandskjördæmi borið saman við önnur kjördæmi og landið allt. Vesturland er með þriðja hæsta meðalkostnað á barn upp á 557,5 þúsund krónur á hvern nemanda. Nokkur breidd er á meðalkostnaði frá einu kjördæmi til annars eða 116,6 þúsund krónur á hvert barn frá því lægsta til þess hæsta. Eins og sjá má þá er Reykjanes með lægstan meðalkostnað en Austurland hæstan.

Forvitni vaknaði fljótt um það hvort mikill munur gæti verið á einstökum leikskólum kjördæmanna. Til þess að átta sig á þessu lá beinast við að reikna út staðalfrávikid sem gefur góða vísbendingu fyrir dreifni gildanna sem liggja á bakvið meðalkostnaðinn. Það vill segja okkur að ef mikill munur er á meðalkostnaði skólanna á hverju svæði þá er staðalfrávikid hátt. Á þessu sést að staðalfrávikid er einna lægst á Vesturlandi. Það er aðeins lægra á Norðurlandi vestra og er það ekki mikið. Því má segja að ekki sé eins mikill munur á meðalkostnaði á milli skóla í Vesturlandskjördæmi eins og í hinum kjördæmum landsins að Norðurlandskjördæmi vestra undanskildu.

Því næst var litið til einstakra leikskóla á Vesturlandi. Ekki voru til kostnaðartölur fyrir Leikskólann Skýjaborg í Skilmannahreppi. Þessi samanburður leiðir í ljós að Leikskólinn Vinabær í Dalabyggð er með meðalkostnaðinn lægstan og

Leikskólinn Hnoðraból í Borgarfjarðarsveit með hann hæstan (tafla 2).

Tafla 2: Meðalkostnaður leikskóla á Vesturlandi árið 2000, raðað eftir meðalkostnaði. Byggt á gögnum Sambands íslenskra sveitarfélaga.

Leikskóli	Meðal-kostnaður
Leikskólinn Skýjaborg – Skilmannahreppi	---
Leikskólinn Vinabær (1) – Dalabyggð	453,3
Leikskólinn Krílakot – Snæfellsbær	468,8
Leikskólinn að Varmalandi (1) – Borgarbyggð	479,8
Leikskólinn Hraunborg – Borgarbyggð	519,4
Neðri vikmörk	525,0
Leikskólinn Teigasel – Akranesi	526,4
Landið allt	539,8
Leikskólinn Vallarsel – Akranesi	541,3
Leikskólinn Andabær – Borgarfjarðarsveit	543,7
Efri vikmörk	554,5
Leikskólinn Sólvellir – Eyrarsveit	556,8
Leikskólinn Garðasel – Akranesi	557,2
Vesturland	557,5
Leikskólinn Klettaborg – Borgarbyggð	588,6
Leikskólinn Kríuból – Snæfellsbær	602,8
Leikskólinn í Stykkishólmi	701,4
Leikskólinn Hnoðraból (1) – Borgarfjarðarsveit	708,4

Leikskólinn Vinabær í Dalabyggð, Krílakot Snæfellsbæ, að Varmalandi Borgarbyggð, Hraunborg Borgarbyggð og Teigasel Akranesi eru með lægri meðalkostnað heldur en landsmeðaltal. Allir aðrir skólar eru fyrir ofan landsmeðaltalið.

Í töfluna hafa verið sett efri og neðri vikmörk. Þeir leikskólar sem eru innan efri vikmarka eru að ná viðunandi árangri en þeir sem eru með meðalkostnað fyrir ofan efri vikmörk gætu náð rekstrarlegum árangri með því að leita skýringa og kanna hvort hagræðing í rekstri sé möguleg. Það má svo sem segja að þeir leikskólar sem eru fyrir neðan neðri vikmörk séu að ná óvenju góðum rekstrarlegum ávinningi, en á móti vaknar sú spurning hvort sá ávinningur sé farinn að bitna verulega á gæðum þjónustunnar, vegna þess að aukin gæði kalla á aukinn kostnað. Hafa verður í huga að þetta samband þarf ekki að vera gagnkvæmt, þ.e.a.s. jafnvel þó aukin gæði þjónustunnar kalli á meiri kostnað þá þarf aukinn kostnaður ekki að hafa aukin gæði í för með sér.

4 Menntunarhlutfall

Þá er litið til menntunarhlutfalls sem gæti jafnframt verið vísbending um gæði þjónustunnar. Sé hlutfallið hátt er hlutfall starfsmanna með uppeldismenntun hátt. Fyrst var litið til kjördæma og þau borin saman við landið allt. Í þeim samanburði sést að þetta

hlutfall spannar frá 16,3% Á Norðurlandi vestra til 36,5% í Reykjavík, eða 20,2% prósentustig (tafla 3).

Tafla 3: Menntunarhlutfall eftir kjördæmum árið 2000, raðað eftir hlutfallsstærð. Gögn Sambands íslenskra sveitarfélaga.

Svæði	Menntunar- hlutfall	Staðal- frávik	Fjöldi skóla
Reykjavík	36,5%	17,2%	110
Landið allt	29,4%	19,1%	227
Suðurland	26,8%	18,2%	26
Reykjanes	26,0%	12,6%	9
Norðurland eystra	25,6%	22,5%	29
Vesturland	21,5%	14,5%	13
Austurland	18,4%	14,9%	17
Vestfirðir	18,2%	22,7%	14
Norðurland vestra	16,3%	12,6%	9

Í töflunni má sjá að bara Reykjavík er með herra menntunarhlutfall heldur en landsmeðaltalið.

Sé lítið til einstakra skóla á Vesturlandi þá spannar þetta hlutfall 47,9% prósentustig, eða frá 0,0% í Vinabæ Dalabyggð og að 47,9% Andabæ Borgarfjarðarsveit. (Tafla 4)

Tafla 4: Menntunarhlutfall eftir skólum á Vesturlandi árið 2000, raðað eftir hlutfallsstærð. Byggt á gögnum Sambands íslenskra sveitarfélaga.

Leikskóli	Menntunar- hlutfall
Leikskólinn Andabær - Borgarfjarðarsveit	47,9%
Leikskólinn Garðasel - Akranesi	42,7%
Leikskólinn Sólvellir - Eyrarsveit	32,5%
Landið allt	29,4%
Leikskólinn Skýjaborg - Skilmannahreppi	28,6%
Leikskólinn Teigasel - Akranesi	28,1%
Leikskólinn Vallarsel - Akranesi	26,0%
Leikskólinn Hnoðraból - Borgarfjarðarsveit	22,2%
Vesturland	21,5%
Leikskólinn Hraunborg - Borgarbyggð	21,2%
Leikskólinn Klettaborg - Borgarbyggð	18,6%
Leikskólinn Krílakot - Snæfellsbær	17,7%
Leikskólinn Kriuból - Snæfellsbær	10,0%
Leikskólinn í Stykkishólmi - Stykkishólmi	5,5%
Leikskólinn að Varmalandi - Borgarbyggð	0,0%
Leikskólinn Vinabær - Dalabyggð	0,0%

Aðeins Leikskólinn Andabær Borgarfjarðarsveit, Garðasel Akranesi og Sólvellir Eyrarsveit eru með herra menntunarhlutfall heldur en landsmeðaltalið.

5 Barna-starfsmannahlutfall

Í þessum kafla er lítið til þess hversu mörg börn eru á bakvið hvern starfsmann. Hér er þetta kallað barna-starfsmannahlutfall. Það er fundið með því að deila fjölda starfsmanna upp í

barnafjölda. Því má segja að hlutfallið sýni hversu mörgum börnum hver starfsmaður þurfi að sinna. Þeim mun lægri sem þessi tala er þeim mun betri þjónusta er veitt á tilteknum leikskóla. Þetta er betra bæði fyrir starfsmenn og börn, álag á starfsmenn er minna og börnunum er betur sinnt. Hinu má ekki gleyma að aukin þjónusta af þessu tagi kallar á aukin útgjöld.

Fyrst var lítið til Vesturlands alls og það borið saman við önnur svæði á landinu, síðan verður lítið til sérhvers leikskóla. Barna-starfsmannahlutfall Vesturlands er 4,1 (tafla 5).

Tafla 5: Barna-starfsmannahlutfall eftir kjördæmum árið 2000, raðað eftir hlutfallsstærð. Byggt á gögnum Sambands íslenskra sveitarfélaga.

Svæði	Barna- starfsmanna- hlutfall	Staðal- frávik	Fjöldi skóla
Reykjavík	4,0	0,9	110
Norðurland vestra	4,0	0,5	9
Austurland	4,0	0,8	17
Vesturland	4,1	0,8	13
Norðurland eystra	4,2	1,2	29
Landið allt	4,2	1,1	227
Vestfirðir	4,4	1,6	14
Suðurland	4,7	1,7	26
Reykjanes	5,0	1,5	9

Í þessum samanburði má sjá að 4,1 er nokkuð gott þar sem þetta hlutfall er á bilinu 4,0 til 5,0. Reykjavík, Norðurland vestra og Austurland ná 4,0 en Reykjanes er með 5,0. Staðalfrávikin bendir til að ekki sé mikill munur á milli leikskóla á Vesturlandi, en þó er munurinn minnstur meðal leikskóla í Norðurlandi vestra.

Þegar lítið er til sérhvers leikskóla kemur í ljós að jafn margir leikskólar eru fyrir ofan og neðan landsmeðaltalið (tafla 6).

Tafla 6: Barna-starfsmannahlutfall eftir leikskólum á Vesturlandi árið 2000, raðað eftir hlutfallsstærð. Byggt á gögnum Sambands íslenskra sveitarfélaga.

Sveitarfélag	Barna- starfs- manna- hlutfall
Leikskólinn Hnoðraból - Borgarfjarðarsveit	2,1
Leikskólinn Kriuból - Snæfellsbær	3,1
Leikskólinn Andabær - Borgarfjarðarsveit	3,5
Leikskólinn Sólvellir - Eyrarsveit	3,6
Leikskólinn Klettaborg - Borgarbyggð	3,8
Leikskólinn í Stykkishólmi - Stykkishólmi	4,0
Leikskólinn Garðasel - Akranesi	4,1
Vesturland	4,1
Landið allt	4,2
Leikskólinn Teigasel - Akranesi	4,2
Leikskólinn að Varmalandi - Borgarbyggð	4,3
Leikskólinn Vallarsel - Akranesi	4,4
Leikskólinn Skýjaborg - Skilmannahreppi	4,9
Leikskólinn Vinabær - Dalabyggð	4,9
Leikskólinn Hraunborg - Borgarbyggð	5,0
Leikskólinn Krílakot - Snæfellsbær	5,4

Leikskólinn í Borgarfjarðarsveit er með lægsta barna-starfsmannahlutfall og annar tveggja leikskóla Snæfellsbæjar er með hæsta barna-starfsmannahlutfall sem finna má á Vesturlandi. Athygli vekur að hinn leikskólinn í Snæfellsbæ er með næstlægsta hlutfall á Vesturlandi.

6 Heimildaskrá

Björn Gustafsson, Hans Bjurek, Urban Kjulin (1992). Scand. J. of Economics. University of Gothenburg, Sweden.

Guðrún S. Knútsdóttir (2003) “*Heildarkostnaður leikskóla – línuleg aðhvarfsgreining*” Viðskiptadeild Viðskiptaháskólans á Bifröst (B.S. ritgerð), Borgarbyggð.

Strömqvist, Sture.; Jansson, Torgerd (1987). “Barnormorgen i Norden”. Statskontoret Bibliotekets rapportlager, Stockholm Sverige.

Vífill Karlsson (2002). “Grunnskólar”. Hag-Vísir Vesturlands, Samtök sveitarfélaga á Vesturlandi.

Vífill Karlsson (2002) “Meðalkostnaður íslenskra grunnskóla: nokkrir áhrifaþættir á þróun meðalkostnaðar” Working Paper Series 5, Viðskiptaháskólinn Bifröst.

7 Viðauki: Gögnin.

Sveitarfélag	Skóli	Rekstrar- kostnaður brúttó (í þús. kr.)	Börn alls	Heils- dags- ígildi alls	Leik- skóla- kennarar	Önnur uppeldis menntun	Ófaglærðir og annað starfsfólk	Stöðu- gildi samts
Akranes	Leikskólinn Garðasel	39.060	97	70	7,4		9,9	17,2
Akranes	Leikskólinn Teigasel	37.587	97	71	4,8		12,3	17,1
Akranes	Leikskólinn Vallarsel	39.571	101	73	4,3		12,3	16,6
Skilmanna- hreppur	Leikskólinn Skýjaborg		20	17	1,0		2,5	3,5
Borgar- fjarðarsveit	Leikskólinn Andabær	9.950	22	18	2,5		2,7	5,2
Borgar- fjarðarsveit	Leikskólinn Hnoðraból (1)	8.217	17	12	0,8	0,5	4,2	5,4
Borgarbyggð	Leikskólinn að Varmalandi (1)	3.119	10	7			1,5	1,5
Borgarbyggð	Leikskólinn Hraunborg	12.206	26	24	1,0		3,7	4,7
Borgarbyggð	Leikskólinn Klettaborg	37.084	90	63	3,1		13,4	16,5
Eyrarsveit	Sólvellir Leikskólinn í	27.615	69	50	4,4		9,2	13,7
Stykkis- hólmsbær	Stykkishólmi Leikskólinn	26.935	54	38	0,5		9,0	9,5
Snæfellsbær	Krílakot Leikskólinn	15.704	54	34	0,1	1,0	5,1	6,2
Snæfellsbær	Kríuból Leikskólinn	18.447	41	31	1,0		9,0	10,0
Dalabyggð	Vinabær (1)	8.794	26	19			4,0	4,0

(1) Rekstrargjöld brúttó unnin af Vífli Karlssyni eftir ársreikningum sem bárust frá viðkomandi skólum. Aðrar tölur fengnar hjá Sambandi íslenskra sveitarfélaga.