

13. september 2000

# Hag-Vísir Vesturlands

## 1. tbl. 2000

**SSV** / **Atvinnuráðgjöf**  
**Vesturlands**

Vífill Karlsson

## EFNISYFIRLIT

<b>1</b>	<b>VINNUAFLSNOTKUN ATVINNULÍFS VESTURLANDS .....</b>	<b>3</b>
<b>2</b>	<b>VINNUAFLSNOTKUN ATVINNULÍFS SVEITARFÉLAGA Á VESTURLANDI.....</b>	<b>7</b>

---

## 1 Vinnuafslnotkun atvinnulífs Vesturlands

---

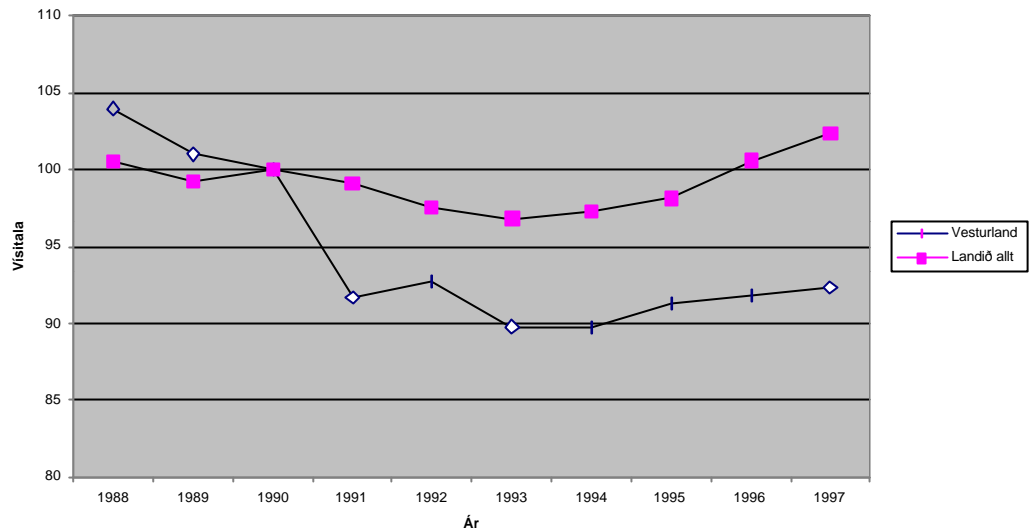
Nýlega komu nýjustu tölur yfir ársverk íslensks efnahagslífs í hús hjá Atvinnuráðgjöf Vesturlands. Þá var búið að vinna þær til ársins 1997. Gagnasöfnunin átti sér stað hjá Þjóðhagsstofnun og eru þau síðan sérstaklega unnin fyrir Bygðarstofnun.

Að þessu sinni var litið til ársverka í einstaka atvinnuvegum í Vesturlandskjördæmi. Til hliðsjónar var litið til landsins alls. Um var að ræða tölur á tímabilinu 1988 til 1997.

Eins og kemur fram í ritum Þjóðhagsstofnunnar þá eru ársverk skilgreind sem eitt mannr. Það *“jafngildir vinnuframlagi eins manns í fullu starfi í eitt ár, en getur einnig átt við hlutastörf fleiri manna, sem samanlagt inna af hendi eitt ársverk.”* Ársverk lýsir því hvað atvinnuvegirnir nota af vinnuafli í starfsemi sinni.

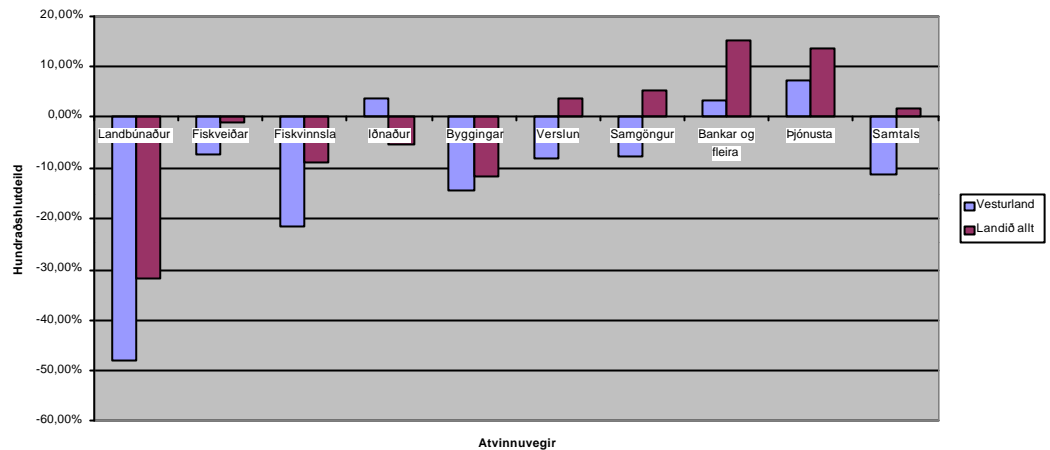
Fyrst má nefna að á árinu 1988 eru atvinnuvegirnir þjónusta, landbúnaður og iðnaður að nota hlutfallslega mest af vinnuafli á Vesturlandi. Þegar litið er til landsins alls eru það hins vegar þjónusta, iðnaður og verslun sem nota hlutfallslega mest af vinnuaflinu.

Mynd 1: Þróun ársverka árin 1988 - 1997 þar sem 1990 er grunnár.



Eins og kunnugt er, hægði all verulega á hjólum atvinnulífsins á árunum sem komu í kjölfarið. Verulega dróg úr vinnuafslþörf atvinnulífsins líkt og gerist gjarnan í slíku árferði. Eins og kemur fram í tölum Byggðastofunar sem sýndar eru í mynd 1, dróg jafnt og þétt úr notkun vinnuafls á þessum árum. Þó dróg meira úr notkun vinnuafls í Vesturlandskjördæmi heldur en á landinu öllu. Þróunin snéri við árið 1995 og var fjöldi ársverka árið 1996 í fyrsta skipti orðinn jafn því sem átti sér stað 1988 á landinu öllu. Þó átti kjördæmið töluvert í land ennþá árið 1997 því fjöldi ársverka var þá aðeins tæp 89% af því sem það var árið 1988.

Mynd 2: Breyting á ársverkum einstakra atvinnuvega á Vesturlandi í samanburði við landið allt frá árinu 1988 til 1997



Ef rýnt er betur í breytingar á notkun vinnuafis í einstaka atvinnuvegum á árunum 1988 og 1997, þá sker Landbúnaður sig úr. Þar dregst notkun vinnuafis saman um tæp 32% á landinu öllu en tæp 48% í kjördæminu, eins og sjá má í mynd 2. Þetta eru merkilegar tölur þegar haft er í huga að notkun vinnuafis í Landbúnaði vegur mun þyngra í Vesturlandskjördæmi heldur en á landinu öllu árið 1988 eða 16,48% á móti 6,03%. Annars má segja almennt um þróunina í kjördæminu í samanburði við landið allt að breyting á notkun vinnuafis sé allsstaðar “lakari” heldur en á landinu öllu, nema í iðnaði. Á tímabilinu eykst notkun vinnuafis í iðnaði um 3,5% í kjördæminu á meðan notkun dregst saman um tæp 5,3% á landinu öllu. Þess má geta að notkun vinnuafis í iðnaði vóg örlítið þyngra í Vesturlandskjördæmi heldur en á landinu öllu árið 1988, eða 14,72% á móti 13,92%.

Ekki er gott að gera sér grein fyrir ástæðum á “lakari” þróun á notkun vinnuafis í Vesturlandskjördæmi heldur en á landinu öllu. Til þess þyrfti nánari rannsóknir við. Þó má þykja ljóst á því sem áður hefur komið fram

að þróunin í kjördæminu má útskýra að verulegu leyti á breytingum sem átt hafa sér stað í rekstrarumhverfi landbúnaðar og sjávarútvegs, einkum landbúnaðar. Leggja verður áherslu á að ekki eru færri ársverk endilega neikvæð vísbending. Þau kunna að benda til að tæknivæðing hafi átt sér stað í atvinnuvegunum sem gjarnan leiðir til meiri framleiðni og svigrúmi til launahækkana. Það vinnuafli sem losnar um við tæknivæðingu leitar í aðrar greinar, gjarnan þjónustugreinar, til þess að sinna aukinni neyslu þeirra betur launuðu sem héldu vinnunni eftir tæknivæðingu. Almennt má segja lítið beri á slíkri þróun, einkum vegna þess hve langan tíma hún tekur. Ein skærasta vísbending um tæknivæðingu atvinnuveganna er sú tölvuþróun og aukna almenna tölvuþekking sem átt hefur sér stað einkum á síðustu 10 til 20 árum hérlendis.

Það sem kann að vera áhyggjuefni er sá munur sem er á Vesturlandskjördæmi í samanburði við landið allt. Vitað er að búferlaflutningar hafa verið kjördæminu í óhag á tímabilinu, og í stað þess að vinnuafli sem losnar um á svæðinu leiti í þjónustugreinar þar, virðist það leita út fyrir kjördæmið. Þó er ekki ljóst hvort um orsök eða afleiðingu sé að ræða þar. Vinnuaflið laðast að atvinnutækifærunum. Eins má segja að ný fyrirtæki með ný atvinnutækifæri skjóti ekki upp kollinum ef vinnuafli er ekki til staðar.

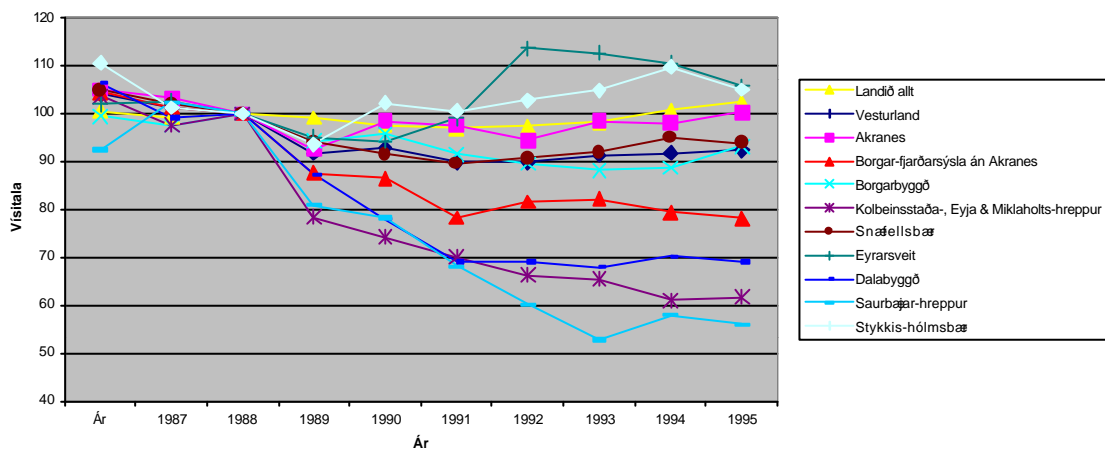
Enn sem komið er liggja ekki fyrir tölur um ársverk á Vesturlandi frá 1998 og erfitt er um spá. Ýmislegt bendir þó til að þeim hafi fjölgað samanber stóriðjuframkvæmdir á Grundartanga, nýlegar og fyrirhugaðar vegafframkvæmdir, fjöldi nýbygginga á Akranesi, lóðaskortur í Borgarnesi,

fyrirhugaðir flutningar fyrirtækja í mannaflsfrækri starfsemi á borð við Reykjagarð og Garðastál til Borgarness.

## 2 Vinnuafslnotkun atvinnulífs sveitarfélaga á Vesturlandi

Þegar ársverk eru hlutuð upp á milli sveitarfélaga í Vesturlandskjördæmi kemur í ljós að þróunin þar er mjög mismunandi á árunum 1988 til 1997 eins og sjá má á myndrænni framsetningu í mynd 3.

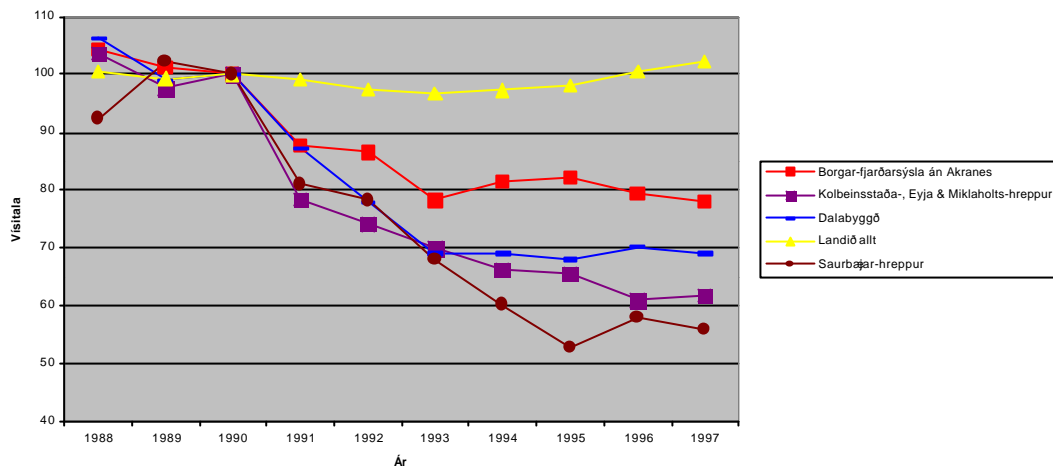
Mynd 3: Þróun ársverka árin 1988 - 1997 í sveitarfélögum á Vesturlandi borið saman við landið allt.



Erfitt er að segja eitthvað til um þessa þróun án þess að skipta sveitarfélögum upp í einhver þemu. Það fyrsta sem kemur upp í hugann er skipting á milli dreifðra sveita og þéttbýla.

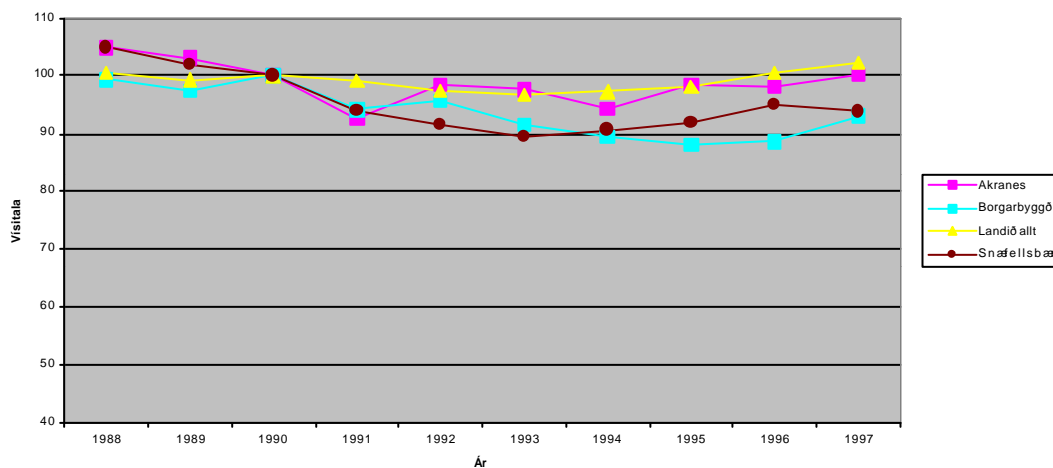
Þegar það er gert þá kemur í ljós að ársverkum fækkar meira í dreifðum sveitum, mynd 4, heldur en í þéttbýli, mynd 5 og 6, Vesturlandskjördæmis þegar lítið er til þróunarinnar á árunum 1988 til 1997.

Mynd 4: Þróun ársverka árin 1988 - 1997 í dreifðum sveitum á Vesturlandi borið saman við landið allt.



Eins og sjá má í mynd 4 þá fækkar ársverkum í dreifðum sveitum Vesturlandskjördæmis meira heldur en á landinu öllu, sem sjá má á gulu línunni í mynd 2.

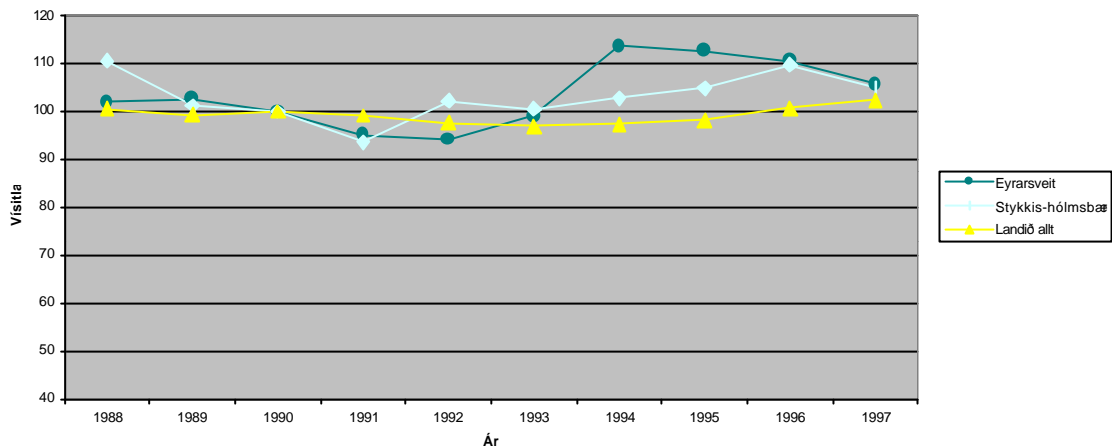
Mynd 5: Þróun ársverka árin 1988 - 1997 á Akranesi, Snæfellsbæ og Borgarbyggð borið saman við landið allt.





Hins vegar nær þéttbýli í Vesturlandskjördæmi að fylgja þróuninni á landsvísu nokkuð eftir á tímabilinu, sem sjá má á gulu línunni í mynd 5 og 6. Snæfellsbær og Borgarbyggð eru þó lengst frá en Akranes nær að fylgja henni þétt eftir.

Mynd 6: Þróun ársverka árin 1988 - 1997 í Eyrarsveit og Stykkishólmsbæ borið saman við landið allt.



Á tímabilinu eru Eyrarsveit (Grundarfjörður) og Stykkishólmur að fylgja þróuninni á landsvísu eftir lengi vel en á árunum 1993 til 1996 fjölgar ársverkum meira þar en á landsvísu en kemst þó í landsmeðaltalið aftur árið 1997, sjá mynd 6.

Hvernig ber að útskýra þennan mun á dreifðum byggðum sveita og þéttbýli á Vesturlandi. Þessi þróun er nokkuð í samræmi við þá mynd sem lesa má úr mynd 2. Þar er landbúnaðurinn að missa hlutfallslega mest af ársverkum á umræddu tímabili. Þar sem landbúnaður vegur þyngra í ársverkum dreifðra sveita heldur en í þéttbýli er það nokkuð ljóst að rekja má hluta orsakanna til hans.