

21. desember 2001

Hag-Vísir Vesturlands 3. tbl. 2001

Mannfjöldi á Vesturlandi

SSV / **Atvinnuráðgjöf**
Vesturlands

Vifill Karlsson, hagfræðingur

Desember 2001

1 Inngangur

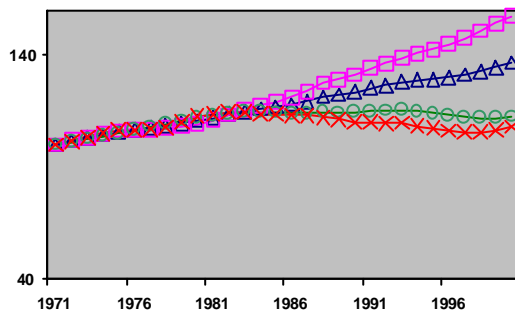
Mannfjöldi er lykilstærð þegar kemur að þróun byggða. Hér á eftir verður litið til mannfjöldapróunar á Vesturlandi í samanburði við landið allt, höfuðborgarsvæðið og landsbyggðina. Einnig verður mannfjöldapróun einstakra sveitarfélaga á Vesturlandi skoðuð.

Gögnin sem unnið eru frá árinu 1971 til 2000. Þau voru fengin hjá Bygðastofnun. Þó var talan fyrir árið 2000 fengin hjá Hagstofu Íslands.

2 Mannfjöldapróun landshluta

Eins og áður sagði verður fyrst litið til Vesturlands í samanburði við landið allt, höfuðborgarsvæðið og landsbyggðarinnar. Til þess að auðvelda samanburðin var mannfjöldagögnunum, sjá töflu 1 í viðauka, breytt í vísitölur þar sem árið 1971 er grunnár (mynd 1).

Mynd 1: Mannfjöldapróun á Vesturlandi, höfuðborgarsvæðinu, landinu öllu og landsbyggðinni. Byggt á gögnum frá Bygðastofnun og Hagstofu Íslands.



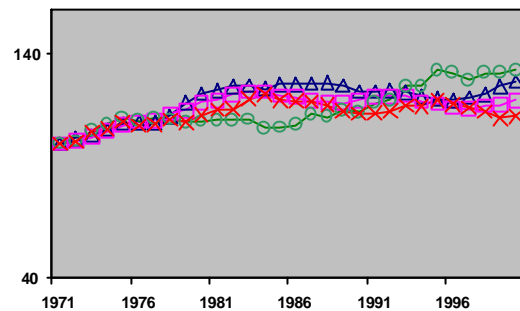
Kassaeinkennd lína stendur fyrir þróun á höfuðborgarsvæðinu, þríhyrningseinkennd lína landið allt, hringjaeinkennd landsbyggðina og krosseinkennd Vesturland. Sjá má að þróunin er nokkuð áþekkt á öllum svæðum frá 1971 til 1984. Frá 1984 skilur nokkuð á milli þannig að mannfjöldi á höfuðborgarsvæðinu eykst miklu meira heldur en á landsbyggðinni og Vesturlandi. Svo virðist sem Vesturland komi illa út í samanburði bæði við höfuðborgarsvæðið og landsbyggðina þar til þremur síðustu árunum þar sem mannfjöldinn eykst hraðar á Vesturlandi heldur en á landsbyggðinni almennt. Á tímabilinu 1971 til 2000 vex mannfjöldinn um tæp 37% á landinu öllu, rúm 57% á

höfuðborgarsvæðinu, rúm 12% á landsbyggðinni og rúm 8% á Vesturlandi.

3 Mannfjöldapróun sveitarfélaga

Nú verður litið til mannfjöldapróunar einstakra sveitarfélaga. Sveitarfélögin voru flokkuð í 9 flokka. Þar sem 9 línur í einni mynd geta verið óljósar þá var gripið til þess ráðs að skipta þeim í tvo flokka. Ákveðið var að stilla saman þeim sveitarfélögum með mannfjöldaaukingu á umræddu tímabili í eina mynd og sveitarfélögum með mannfjöldafækkun í aðra. Fyrst birtum við fyrri flokkinn. Hér var mannfjöldagögnunum, sem sjá má í töflu 2 í viðauka, breytt í vísitölu með grunnár 1971 (mynd 2).

Mynd 2: Mannfjöldapróun á Akranesi, Borgarbyggð, Stykkishólmi og Eyrarsveit. Byggt á gögnum frá Bygðastofnun og Hagstofu Íslands.

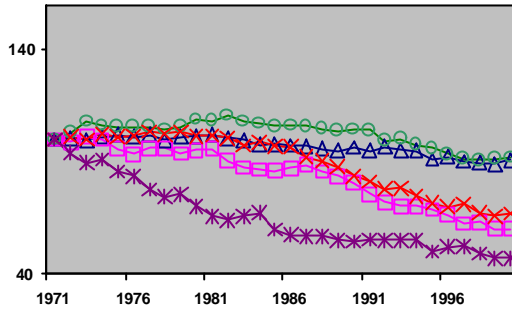


Kassaeinkennd lína stendur fyrir þróun á Borgarbyggð, þríhyrningseinkennd lína Akranes, hringjaeinkennd Eyrarsveit og krosseinkennd Stykkishólmsbæ. Sjá má að þróunin er nokkuð áþekkt á öllum svæðum frá 1971 til 1978 en þá stöðvar mannfjöldaaukningin í Eyrarsveit á meðan hún heldur áfram hjá hinum þremur í fjögur ár til viðbótar og stöðvar svo í kringum árið 1982. Þá taka við um 15 ára tímabil með stöðvun og eða örlitlum samdrætti í öllum þessum sveitarfélögum nema Eyrarsveit þar sem þetta tímabil varir aðeins til 1987 og þá hefst mannfjöldaaukning þar. Undir það síðasta eru þessi sveitarfélög farin að sýna mannfjöldaaukingu aftur. Á umræddu tímabili vex mannfjöldinn um tæp 28% á Akranesi, rúm 19% í Borgarbyggð, rúm 12% í Stykkishólmi og tæp 33% í Eyrarsveit.

Nú verður litið til þeirra sveitarfélaga á Vesturlandi þar sem mannfjöldinn dróst saman árin 1971 til 2000. Hér eins og fyrr var mannfjöldagögnunum, sem sjá má í töflu 3 í

viðauka, breytt í visitölu með grunnár 1971 (mynd 3)

Mynd 3: Mannfjöldapróun í Borgarfjarðarsýslu án Akraness, Kolbeinsstaða- Eyja- & Miklaholtshreppi, Snæfellsbæ, Dalabyggð og Saurbæjareppi. Byggt á gögnum frá Bygðastofnun og Hagstofu Íslands...



Kassaeinkennd lína stendur fyrir þróun í Kolbeinsstaða- Eyja & Miklaholtshreppi, þríhyrningseinkennd lína í Borgarfjarðarsýslu án Akraness, hringjaeinkennd í Snæfellsbæ, krosseinkennd í Dalabyggð og stjörnu-einkennd í Saurbæjareppi.

Þróunin er þrískipt. Fólki fækkar hlutfallslega minnst í Snæfellsbæ og Borgarfjarðarsýslu án Akraness, meira í Dalabyggð og Kolbeinsstaða- Eyja og Miklaholtshreppi og mest í Saurbæjareppi. Á umræddu tímabili dróst mannfjöldinn saman um rúm 9% í Borgarfjarðarsýslu án Akraness, rúm 8% í Snæfellsbæ, tæp 40% í Kolbeinsstaða- Eyja- og Miklaholtshreppi, tæp 33% í Dalabyggð og tæp 53% í Saurbæjareppi.

Athygli skal vakin á því að íbúum fer að fækka í Snæfellsbæ eftir árið 1982. Um það leyti er aflamarkskerfi (kvótakerfið) komið á í sjávarútvegi. Greina má mannfjöldaaukningu undir lokin á tímabilinu.

Öll sveitarfélög í þessum flokk einkennast af háu hlutfalli ársverka í landbúnaði. Ein undantekning frá því er Snæfellsbær þó svo að nokkuð stór landbúnaðarhéruð tilheyri honum en þar má nefna Staðarsveit.

Í Borgarfjarðarsýslu án Akraness er starfráttur Landbúnaðarháskólinn á Hvanneyri, járnblendiverksmiðja og álver á Grundartanga og eru það líklegustu skýringar á því hvers vegna það svæði tapar hlutfallslega minnst af þeim svæðum sem teljast til landbúnaðarhéraða.

4 Viðauki: Gögnin og tölulegar upplýsingar.

Eftirfarandi upplýsingar fengust hjá Bygðastofnun yfir mannfjölda á landinu öllu, höfuðborgarsvæðinu og Vesturlandi árin 1971 til 1999. Talan fyrir árið 2000 fékkst hjá Hagstofu Íslands. Talan fyrir landsbyggðina er fundin með því að draga höfuðborgarsvæðið frá landinu öllu.

Tafla 1: Mannfjöldi árin 1971 til 2000 á Landinu öllu, höfuðborgarsvæðinu, landsbyggðinni og Vesturlandi. Heimild Bygðastofnun og Hagstofa Íslands.

Ár	Landið allt	Höfuð- borgar- svæðið	Lands- byggðin	Vestur- Land
1971	207.174	111.282	95.892	13.199
1972	210.775	113.764	97.011	13.402
1973	213.499	114.947	98.552	13.649
1974	216.628	116.898	99.730	13.862
1975	219.033	118.234	100.799	14.051
1976	220.918	118.728	102.190	14.047
1977	222.470	118.912	103.558	14.106
1978	224.384	119.522	104.862	14.236
1979	226.724	120.574	106.150	14.537
1980	229.187	121.698	107.489	14.884
1981	231.958	123.578	108.380	14.987
1982	235.453	126.275	109.178	15.109
1983	238.175	128.434	109.741	15.115
1984	240.443	130.722	109.721	15.010
1985	242.089	132.510	109.579	14.996
1986	244.009	134.773	109.236	14.941
1987	247.357	137.941	109.416	14.936
1988	251.690	141.938	109.752	14.817
1989	253.500	143.864	109.636	14.685
1990	255.708	145.980	109.728	14.537
1991	259.577	149.482	110.095	14.532
1992	262.193	151.779	110.414	14.476
1993	264.919	154.232	110.687	14.513
1994	266.783	156.513	110.270	14.292
1995	267.806	158.583	109.223	14.161
1996	269.727	161.241	108.486	14.007
1997	272.069	164.360	107.709	13.943
1998	275.264	167.959	107.305	13.950
1999	278.717	171.515	107.202	14.054
2000	282.849	174.991	107.202	14.266

Eftirfarandi upplýsingar fengust hjá Byggðastofnun yfir mannfjölda á Akranesi, Borgarbyggð, Eyrarsveit og Stykkishólmi árin 1971 til 1999. Talan fyrir árið 2000 fékkst hjá Hagstofu Íslands.

Tafla 2: Mannfjöldi árin 1971 til 2000 á Akranesi, Borgarbyggð, Eyrarsveit og Stykkishólmi. Heimild Byggðastofnun og Hagstofa Íslands.

Ár	Akranes	Borgarbyggð	Eyrarsveit	Stykkishólmur
1971	4251	2067	717	1144
1972	4356	2089	724	1154
1973	4406	2128	758	1202
1974	4514	2187	779	1218
1975	4629	2239	801	1257
1976	4654	2268	790	1236
1977	4644	2286	798	1243
1978	4768	2346	794	1266
1979	5017	2372	785	1253
1980	5200	2451	788	1292
1981	5267	2466	792	1318
1982	5344	2522	793	1322
1983	5351	2547	794	1372
1984	5289	2545	766	1395
1985	5384	2509	768	1366
1986	5373	2496	777	1362
1987	5392	2459	811	1358
1988	5395	2451	802	1340
1989	5348	2440	823	1312
1990	5238	2470	817	1297
1991	5236	2503	846	1301
1992	5261	2504	855	1310
1993	5227	2510	901	1338
1994	5148	2457	901	1334
1995	5102	2435	951	1364
1996	5068	2398	943	1343
1997	5127	2384	920	1329
1998	5187	2416	943	1307
1999	5355	2421	944	1272
2000	5431	2468	952	1285

Eftirfarandi upplýsingar fengust hjá Byggðastofnun yfir mannfjölda í Borgarfjarðarsýslu án Akraness, Kolbeinsstaða- Eyja og Miklaholtshreppi, Snafellsbæ, Dalabyggð og Saurbajarhreppi árin 1971 til 1999. Talan fyrir árið 2000 fékkst hjá Hagstofu Íslands.

Tafla 3: Mannfjöldi árin 1971 til 2000 í Borgarfjarðarsýslu án Akraness, Kolbeinsstaða Eyja og Miklaholtshreppi, Snafellsbæ Dalabyggð og Saurbajarhreppi. Heimild Byggðastofnun og Hagstofa Íslands.

Ár	Borgar- fjarðarsýsla án Akranes	Kolbeins- staða-, Eyja & Miklaholts- hreppur	Snafells- bær	Dalabyggð	Saurbajar- hreppur
1971	1510	379	1893	1036	202
1972	1518	374	1950	1047	190
1973	1508	383	2046	1037	181
1974	1526	379	2009	1062	184
1975	1543	363	1997	1049	173
1976	1526	354	2000	1050	169
1977	1541	364	1999	1074	157
1978	1508	364	1979	1061	150
1979	1527	355	2001	1074	153
1980	1534	361	2064	1052	142
1981	1543	363	2050	1055	133
1982	1519	343	2094	1043	129
1983	1507	332	2045	1008	133
1984	1473	328	2029	1023	136
1985	1478	326	2004	1004	121
1986	1468	331	2014	1003	116
1987	1464	336	2004	955	115
1988	1449	325	1984	937	115
1989	1436	317	1967	909	111
1990	1455	305	1977	865	110
1991	1435	287	1971	841	112
1992	1458	273	1881	809	111
1993	1438	266	1900	812	111
1994	1435	266	1847	773	111
1995	1374	261	1822	744	101
1996	1395	251	1769	723	105
1997	1362	237	1732	737	106
1998	1354	239	1721	696	99
1999	1342	228	1721	680	91
2000	1372	228	1740	695	95