
VIÐSKIPTASVIÐ

Hver er afstaða íbúa á Vesturlandi til menningarlífs í héraði?

Misserisverkefni, hópur P:

Elín Ýr Sigurbjörnsdóttir
Erna Sigríður Hannesdóttir
Ingibjörg Kolbeinsdóttir
Lilja Björg Eiríksdóttir
Rannveig Þórisdóttir

Leiðbeinandi: Dr. Sigrún Lilja Einarsdóttir
(Sumarönn – 2015)



HÁSKÓLINN Á BIFRÖST
BIFRÖST UNIVERSITY

Misserishópur P

Hver er afstaða íbúa á Vesturlandi til menningarlífs í héraði?

Háskólinn á Bifröst 25. júní 2015

Einkunn: _____

Stimpill skólans

VIÐSKIPTASVIÐ

Hver er afstaða íbúa á Vesturlandi til menningarlífs í héraði?

Misserisverkefni, hópur P:

Elín Ýr Sigurbjörnsdóttir
Erna Sigríður Hannesdóttir
Ingibjörg Kolbeinsdóttir
Lilja Björg Eiríksdóttir
Rannveig Þórisdóttir

Leiðbeinandi: Dr. Sigrún Lilja Einarsdóttir
(Sumarönn – 2015)



HÁSKÓLINN Á BIFRÖST
BIFRÖST UNIVERSITY

Ágrip

Eftirfarandi ritgerð er misserisverkefni við Háskólann á Bifröst. Ritgerðin fjallar um menningarlíf á Vesturlandi og afstöðu íbúa til þess. Rannsóknarspurning ritgerðarinnar er: ***Hver er afstaða íbúa á Vesturlandi til menningarlífs í héraði?*** Rannsóknin var meginleg í formi spurningakönnunar sem lögð var fyrir íbúa á Vesturlandi árið 2013. Gengið var út frá tveimur meginspurningum er lúta að menningarmálum við vinnslu verkefnisins. Þær eru: *Hvert er álit þitt á stöðu menningar í þínu sveitarfélagi?* og *Hversu mikilvæg er menning þegar kemur að áframhaldandi búsetu?* Niðurstöður gefa til kynna að almennt séð er afstaða íbúa Vesturlands til menningarlífs í sínu sveitarfélagi jákvæð. Jafnframt sýna niðurstöður að vægi menningar er talsvert þegar kemur að afsöðu til áframhaldandi búsetu innan sveitarfélags. Einna helst sýna íbúar Dalanna neikvæðari viðhorf til menningarlífs og þá einna helst karlmenn, barnafólk og einstaklingar á aldursbilinu 18 til 29 ára.

Hugtök og efnisorðalisti

Menningarlíf, menning, menningarstefna, vægi menningar í samfélagi, landshlutasamtök, íbúakönnun, tölfræði, Vesturland, Samtök sveitarfélaga á Vesturlandi.

Yfirlýsing höfunda

Við undirrituð höfum unnið misserisverkefni þetta í sameiningu og er framlag hvers og eins jafn mikið. Verkefni þetta er að öllu leyti okkar eigið verk og skilmerkilega er vísað til heimilda þar sem vitnað er til verka annarra. Í því efni höfum við fylgt reglum skólans eftir bestu getu.

Bífröst, 25. júní 2015

Elín Ýr Sigurbjörnsdóttir

Elín Ýr Sigurbjörnsdóttir

Erna Sigríður Hannesdóttir

Ingibjörg Kolbeinsdóttir

Ingibjörg Kolbeinsdóttir

Lilja Björg Eiríksdóttir

Rannveig Þórisdóttir

Rannveig Þórisdóttir

Þakkir

Við viljum þakka þeim sem veittu okkur aðstoð við verkefnið. Kærar þakkir fær Vífill Karlsson hagfræðingur hjá Samtökum sveitarfélaga á Vesturlandi fyrir aðstoð og ábendingar varðandi öll rannsóknargögn og upplýsingar um íbúakönnunina. Sérstakar þakkir fá einnig Kári Joensen fyrir ráðleggingar sem sneru að tölfræðilegum þætti verkefnisins og Dr. Sigrún Lilja Einarsdóttir lektor á Bifröst og leiðbeinanda okkar í þessu verkefni. Eiríki G. Guðmundssyni cand.mag. þökkum við fyrir yfirlestur og góðar ábendingar um málfar og stafsetningu.

Efnisyfirlit

1.	Inngangur	1
1.1.	Markmið rannsóknar, rannsóknarspurning og forsendur verkefnis.....	1
1.2.	Uppbygging verkefnis	3
2.	Fræðilegur bakgrunnur	4
2.1.	Menning og menningarstefna	4
2.1.1.	Menning	4
2.1.2.	Menningarstefna.....	5
2.2.	Menningarlíkan Duelund og menningarstefna ríkisins	6
2.3.	Virði menningar í samfélagi	8
2.4.	Samband íslenskra sveitarfélaga.....	9
2.5.	Landshlutasamtök sveitarfélaga	10
2.6.	Samtök sveitarfélaga á Vesturlandi - SSV	11
2.7.	Menningarsamningur Vesturlands.....	12
2.8.	Sóknaráætlanir landshluta og sóknaráætlun Vesturlands	12
2.9.	Íbúapróun á Vesturlandi	13
2.10.	Vægi menningarlífs og mannlíf í sveitarfélögunum	14
2.10.1.	Vægi menningarlífs	14
2.10.2.	Akranes – Hvalfjarðarsveit	15
2.10.3.	Borgarbyggð	16
2.10.4.	Dalir	18
2.10.5.	Snæfellsnes	18
3.	Aðferðafræði rannsóknar.....	19
3.1.	Þátttakendur rannsóknar, úrtak og aðgengi	19
3.2.	Lýsing á rannsóknaraðferðum	21
3.3.	Spurningakönnunin.....	22
3.4.	Réttmæti og áreiðanleiki rannsóknar	22
3.5.	Staða rannsækenda innan rannsóknar og siðferðileg álitaefni	23
4.	Niðurstöður.....	25
4.1.	Bakgrunnsbreytur	25
4.2.	Spurning 1: Afstaða íbúa á Vesturlandi til menningar	28
4.2.1.	Afstaða íbúa á Vesturlandi til menningar eftir svæðum.....	29
4.2.2.	Afstaða íbúa á Vesturlandi til menningar eftir aldri.....	31
4.2.3.	Afstaða íbúa á Vesturlandi til menningar eftir menntun	35
4.2.4.	Afstaða íbúa á Vesturlandi til menningar eftir kynjum	39

4.2.5.	Afstaða íbúa á Vesturlandi til menningar eftir því hvort barn er búsett á heimilinu.....	40
4.2.6.	Afstaða íbúa á Vesturlandi til menningar eftir búsetu í dreifbýli og þéttbýli.....	42
4.3.	Spurning 2: Mikilvægi menningarlífs að mati íbúa á Vesturlandi fyrir áframhaldandi búsetu þeirra í sveitarfélaginu	43
4.3.1.	Mikilvægi menningarlífs að mati íbúa á Vesturlandi fyrir áframhaldandi búsetu í sveitarfélaginu, skoðað eftir svæðum.....	44
4.3.2.	Mikilvægi menningarlífs að mati íbúa á Vesturlandi fyrir áframhaldandi búsetu í sveitarfélaginu, skoðað eftir aldri	46
4.3.3.	Mikilvægi menningarlífs að mati íbúa á Vesturlandi fyrir áframhaldandi búsetu í sveitarfélaginu, skoðað eftir menntun	49
4.3.4.	Mikilvægi menningarlífs að mati íbúa á Vesturlandi fyrir áframhaldandi búsetu í sveitarfélaginu, skoðað eftir kyni	52
4.3.5.	Mikilvægi menningarlífs að mati íbúa á Vesturlandi fyrir áframhaldandi búsetu í sveitarfélaginu, skoðað eftir því hvort börn eru á heimilinu	53
4.3.6.	Mikilvægi menningarlífs að mati íbúa á Vesturlandi fyrir áframhaldandi búsetu í sveitarfélaginu, skoðað eftir dreifbýli og þéttbýli	55
4.4.	Samanburður milli meginspurninganna tveggja.....	55
5.	Umræður og ályktanir	57
5.1.	Mat þátttakenda á stöðu menningarlífs í héraði.....	57
5.2.	Mat þátttakenda á mikilvægi menningarlífs fyrir áframhaldandi búsetu	58
5.3.	Tengsl milli afstöðu til stöðu menningar og afstöðu til mikilvægis menningarlífs í héraði	59
6.	Lokaorð	61
7.	Heimildaskrá	62
8.	Fylgiskjöl.....	68
8.1.	Spurningarlisti íbúakönnunar á Vesturlandi 2013	68

Myndaskrá

Mynd 1.	Yfirlitsmynd af sveitarfélögum á Vesturlandi (Velferðarráðuneytið e.d.).	2
Mynd 2.	Menning skilgreind af Peter Duelund (2005).	7
Mynd 3.	Mannfjöldi á Vesturlandi árin 1971-2013 (Vífill Karlsson og Anna Steinsen, 2014).	14
Mynd 4.	Skipting þátttakenda eftir búsetu innan Vesturlands.	25
Mynd 5.	Skipting þátttakenda íbúakönnunarinnar eftir æðstu menntun.	26
Mynd 6.	Aldur þátttakenda íbúakönnunarinnar flokkaður niður í aldursbil.	26

Mynd 7. Kynjaskipting þátttakenda í könnuninni.	27
Mynd 8. Hlutfall þátttakenda með börn á heimilinu.	27
Mynd 9. Skipting þátttakenda könnunarinnar á milli búsetu í þéttbýli og dreifbýli.	28
Mynd 10. Afstaða íbúa á Vesturlandi til menningar í sveitarfélaginu.	29
Mynd 11. Álit þátttakenda á stöðu menningarlífs í sveitarfélaginu eftir búsetu innan þess. ...	30
Mynd 12. Afstaða íbúa á Vesturlandi til menningar í sveitarfélaginu skoðuð eftir aldri.	32
Mynd 13. Álit íbúa á Vesturlandi á stöðu menningarlífs í sveitarfélaginu eftir aldri, flokkuð niður eftir búsetu.	33
Mynd 14. Álit íbúa á Vesturlandi á menningarlífi í sveitarfélaginu eftir menntun.	35
Mynd 15. Álit íbúa á Vesturlandi á menningarlífi í sveitarfélaginu eftir menntun, skoðað á milli svæða.	37
Mynd 16. Álit íbúa á Vesturlandi á stöðu menningarlífs í sveitarfélaginu eftir kyni.	39
Mynd 17. Álit á stöðu menningarlífs á Vesturlandi skoðað eftir kynjum og svæðum.	40
Mynd 18. Álit íbúa á Vesturlandi á stöðu menningarlífs í sveitarfélaginu eftir því hvort börn eru á heimilinu.	41
Mynd 19. Álit íbúa Vesturlands á stöður menningarlífs í sveitarfélaginu, skoðað eftir því hvort börn séu á heimilinu og svæðum.	42
Mynd 20. Álit íbúa á Vesturlandi á stöðu menningarlífs í sveitarfélaginu eftir því hvort þeir búi í dreifbýli eða þéttbýli.	43
Mynd 21. Mikilvægi menningarlífs fyrir íbúa á Vesturlandi fyrir áframhaldandi búsetu í sveitarfélaginu.	44
Mynd 22. Mikilvægi menningarlífs fyrir íbúa á Vesturlandi fyrir áframhaldandi búsetu í sveitarfélaginu, eftir svæðum.	45
Mynd 23. Mikilvægi menningarlífs fyrir íbúa á Vesturlandi fyrir áframhaldandi búsetu í sveitarfélaginu, eftir aldri.	46
Mynd 24. Mikilvægi menningarlífs fyrir íbúa á Vesturlandi fyrir áframhaldandi búsetu í sveitarfélaginu, eftir aldri, skoðað eftir svæðum.	47
Mynd 25. Mikilvægi menningarlífs fyrir íbúa á Vesturlandi fyrir áframhaldandi búsetu í sveitarfélaginu skoðað eftir menntun.	49
Mynd 26. Mikilvægi menningarlífs fyrir íbúa á Vesturlandi fyrir áframhaldandi búsetu í sveitarfélaginu eftir menntun, skoðað eftir svæðum.	50

Mynd 27. Mikilvægi menningarlífs fyrir íbúa á Vesturlandi fyrir áframhaldandi búsetu í sveitarfélaginu, skoðað eftir kyni.	52
Mynd 28. Mikilvægi menningarlífs fyrir áframhaldandi búsetu á Vesturlandi skoðað eftir kynjum og svæðum.	53
Mynd 29. Mikilvægi menningarlífs fyrir íbúa á Vesturlandi fyrir áframhaldandi búsetu í sveitarfélaginu, skoðað eftir því hvort börn eru á heimilnu.	54
Mynd 30. Mikilvægi menningarlífs fyrir áframhaldandi búsetu á Vesturlandi skoðað eftir því hvort eru á heimilnu og svæðum.	54
Mynd 31 Mikilvægi menningarlífs fyrir íbúa á Vesturlandi fyrir áframhaldandi búsetu í sveitarfélaginu, skoðað eftir þéttbýli og dreifbýli.	55
Mynd 32. Álit íbúa á Vesturlandi á stöðu menningar í sveitarfélaginu skoðuð í samhengi við mikilvægi menningar í sveitarfélaginu fyrir áframhaldandi búsetu.	56

Töfluskrá

Tafla 1 Tölfræðilegar upplýsingar um landshlutasamtökin (Stjórnarráð Íslands, 2009).	11
Tafla 2. Fjöldi íbúa 18 ára og eldri á Vesturlandi árið 2013 ásamt fjöldi svaraenda íbúakönnunarinnar 2013 (Hagstofa Íslands, e.d.).....	20
Tafla 3. Svörin við spurningu 1 skoðuð eftir svæðum tekin saman sem jákvæð, hlutlaus og neikvæð.	30
Tafla 4. Svarhlutföll íbúa Vesturlands við spurningu 1 eftir svæðum og aldri.....	34
Tafla 5. Svarhlutföll íbúa Vesturlands við spurningu 1 eftir svæðum og menntun.	38
Tafla 6. Svarhlutföll íbúa Vesturlands við spurningu 2 eftir svæðum og aldri.....	48
Tafla 7. Svarhlutföll íbúa Vesturlands við spurningu 2 eftir svæðum og menntun	51

1. Inngangur

Hægt er segja að menningarlíf skipi ákveðin sess í lífi flestra einstaklinga. Birtingarmynd þess er margbreytileg og upplifun hvers og eins misjöfn allt eftir því hvernig hver og einn túlkar hugtakið menning og merkingu þess. Innan sveitarfélaga landsins eru starfrækt landshlutasamtök sem hafa það verkefni að viðhalda menningarlífi og stuðla að eflingu þess. Þetta starf er unnið í samvinnu við stofnanir á borð við Samband íslenskra sveitarfélaga og Mennta- og menningarmálaráðuneytið og ekki síst í samvinnu við íbúana sjálfa.

Samtök sveitarfélaga á Vesturlandi (SSV) er eitt þessara landshlutasamtaka sem vinna að menningarmálum í þágu íbúa þess umdæmis. Sem liður í starfi sínu þá hefur SSV frá árinu 2004 gert íbúakönnun á þriggja ára fresti til að kanna ýmsa samfélagslega þætti, þar með talin viðhorf íbúa til menningarlífs sem í boði er innan sveitarfélaga umdæmisins. Með þessu er SSV að kanna viðhorf og afstöðu íbúanna og bera saman niðurstöður milli ára og bregðast við ef þess þarf (Vífill Karlsson og Anna Steinsen, 2014). Markmið þessara reglubundnu kannana er einnig að veita íbúum rödd og að þau skynji að afstaða þeirra skipti máli. Með þessu fá íbúar tækifæri til að tjá sig og taka þátt í þróun á menningarlegum þáttum samfélagsins í samvinnu við SSV (Samband íslenskra sveitarfélaga, e.d.). Mikilvægt hlýtur að teljast fyrir sveitarfélögum að búa yfir slíkum upplýsingum til þess að geta metið stöðu og þarfir íbúa í tengslum við menningarstarfsemi almennt. Blómlegt bæjarlíf og menningartengdir viðburðir skipta máli innan hvers sveitarfélags og geta myndað aðdráttarafl bæði fyrir gesti, íbúana sjálfa og ekki síst þá sem huga að flutningi milli sveitarfélaga. Út frá þessu er ýmislegt sem bendir til þess að öflugt menningarlíf sé sveitarfélögum til framdráttar.

1.1. Markmið rannsóknar, rannsóknarspurning og forsendur verkefnis

Sveitarfélög á Íslandi eru 74 talsins. Við sameiningar hefur sveitarfélögum fækkað úr 229 í 74 frá árinu 1950 (Samband íslenskra sveitarfélaga, e.d.-c). Starfsemi SSV nær til alls tíu sveitarfélaga á Vesturlandi en þau eru: Akraneskaupstaður, Borgarbyggð, Dalabyggð, Eyja-og Miklaholtshreppur Grundarfjarðabær, Helgafellssveit, Hvalfjarðarsveit, Skorradalshreppur, Snæfellsbær og Stykkishólmur. Landfræðilega staðsetningu þessara sveitarfélaga má sjá á mynd 1.



Mynd 1. Yfirlitsmynd af sveitarfélögum á Vesturlandi (Velferðarráðuneytið e.d.).

Þetta verkefni er unnið upp úr íbúakönnun á vegum SSV sem lögð var fyrir íbúa Vesturlands á tímabilinu júní 2013 til október sama árs (Vífill Karlsson, munnleg heimild, 15. maí 2015). Höfundar nota menningarþátt könnunarinnar og tölfræðigreina niðurstöður sem þar koma fram. Rannsóknarspurningin er þessi:

Hver er afstaða íbúa á Vesturlandi til menningarlífs í héraði?

Verkefnið er í grófum dráttum greining á álit og afstöðu íbúa til menningarlífs í sínu sveitarfélagi og hvort vægi menningar sé misþungt í huga íbúa þegar kemur að vali um áframhaldandi búsetu innan sveitarfélags.

Við vinnslu verkefnisins gengu rannsakendur út frá tveimur meginspurningum er varða menningarlíf úr íbúakönnun SSV frá árinu 2013. Þessar spurningar eru: „Hvert er álit þitt á stöðu menningarlífs í þínu sveitarfélagi?“ og „Hversu miklu eða litlu finnst þér menningarlíf skipta máli fyrir áframhaldandi búsetu þína í sveitarfélaginu?“ Spurningarnar voru greindar með tilliti til sex lýðfræðibreyta (e. demographic information) og niðurstöður síðan túlkaðar.

Markmiðið var því að kanna hvort mælanleg tengsl væru á milli þessara þátta, með tölfræðilegri úrvinnslu á fyrirbyggjandi gögnum. Við greiningu á niðurstöðum var gerð kí-kvaðrat krosskeyrsla með forritinu Gretl og niðurstöður settar fram á myndrænan hátt og túlkaðar með lýsandi tölfræði. Niðurstöður greiningarinnar ættu að nýtast SSV í starfi sínu í þágu menningarmála landshlutans.

1.2. Uppbygging verkefnis

Uppbygging verkefnisins er með eftirfarandi hætti: Eftir inngang og kynningu kemur fræðilegi hluti verkefnisins. Þar á eftir, í kafla 3, er aðferðafræði rannsóknarinnar kynnt. Niðurstöður eru dregnar saman í fjórða kafla og í fimmta kafla má finna umræður og ályktanir um niðurstöður. Lokaorð eru í kafla sex og í viðauka er að finna spurningakönnunina í heild sinni.

2. Fræðilegur bakgrunnur

Markmið verkefnisins er að skoða hug íbúa á Vesturlandi til menningarlífs sveitarfélaganna og virði þess þegar kemur að áframhaldandi búsetu á svæðinu. Í þessum kafla verður fjallað um þau hugtök sem eiga við og afmarka efnið. Þau eru: *Menning, menningarstefna og virði menningar í samfélagi*. Einnig verður fjallað um þær stofnanir og félagasamtök sem koma að menningarmálum á Vesturlandi, og helstu verkefni þeirra sem koma málaflokknum við. Að lokum verður íbúaþróun og mannlífi sveitarfélaganna gerð stutt skil.

2.1. Menning og menningarstefna

2.1.1. Menning

Menning er margþætt og vandmeðfarið hugtak þar sem skilgreining þess er bæði óljós sem og mis víðtæk. Í þrengstu merkingu hugtaksins hefur menning verið skilgreind sem list atvinnulistamanna en í sinni víðustu merkingu skilgreinir menning allar athafnir manneskjunnar (Duelund, 1995).

Páll Skúlason fjallar um hugtakið menningu í bók sinni *Menning og sjálfstæði* sem gefin var út árið 1994. Þar talar höfundur um hvernig skipta megi menningu niður í þrjá meginþætti: Siðmenningu (e. praxis) sem vísar til breytni manna í venjubundnum samskiptum. Bókmenningu (e. theoria) sem vísar til skoðunar manna sem áhorfenda á öllu því sem á sér stað í heiminum og að lokum verkmönnun (e. poiesis) sem vísar til framleiðslu og sköpunar mannsins (Páll Skúlason, 1994).

Í *Íslensku Orðabókinni* frá árinu 1996 er menning skilgreind sem þroski mannglegrar hugsunar, þjálfun mannsins, þjálfun hugans, verkleg kunnátta, andlegt líf, sameiginlegur arfur sem og rótgróinn háttur (Árni Böðvarsson, 1996).

Til að flokka og skrá menningu skilgreinir Menningarstofnun Sameinuðu þjóðanna (UNESCO) menningu niður í níu flokka, þ.e. menjar, prentað efni og bókmenntir, tónlist, leiklist og tengdar listgreinar, hljóðvarp, sjónvarp, félagsleg og menningarleg starfsemi, íþróttir og útivist og málefni umhverfis og náttúru (Ágúst Einarsson, 2012). Það má því segja

að menning sé gildishlaðið hugtak sem hefur í gegnum tíðina fengið margar og ólíkar skilgreiningar.

2.1.2. Menningarstefna

Mikill munur er á því hvernig fræðimenn nálgast rannsóknarsviðið menningarstefna. Það á jafnt við um afmörkun á viðfangsefninu og aðferðafræði rannsókna. Einnig er huglægur skilningur manna á hugtakinu menning og stefna mismunandi og af því leiðir að hægt er að skilgreina menningarstefnu á ýmsan hátt (Njörður Sigurjónsson, 2013). Mikið hefur verið ritað og fjallað um hugtakið stefna og eru ekki allir sammála um merkingu þess. Stefna, líkt og í tilfelli menningarstefnu stjórnvalda, má skilgreina sem lýsingu á árangri sem stefnt er að og hvernig honum sé ætlað að nást (Snjólfur Ólafsson, 2005).

Í lokaverkefni Sigríðar Aradóttur um þjóðartónlist eyja í norðri er meðal annars fjallað um hugtakið menningarstefna. Þar kemur t.d. fram að menningarstefnur geta bæði verið forskrifaðar og sjálfsprottgar eða sambland beggja (Sigríður Aradóttir, 2011). Talsvert efni er hægt að finna um sjálfsprottgar og forskrifaðar stefnur. Ítarlegar er fjallað um þær í grein um stefnur fyrirtækja *Of Strategies, Deliberate and Emergent* af þeim Henry Mintzberg og James Waters (1985). Forskrifuð stefna er stefna sem ákveðin er fyrirfram áður en til framkvæmda kemur. Ef engin fyrirfram skilgreind stefna er til staðar fyrir ákveðna leið að ákveðnu markmiði verður stefnan til í ferlinu sjálfu og er því sjálfsprottin. Sjálfsprottin stefna bregst því við breytilegum og ófyrirséðum þáttum í umhverfinu en í forskrifaðri stefnu er ekki gert ráð fyrir slíku. Höfundarnir álykta að í stefnumótunarvinnu tvinnist þessi tvö stefnuform saman og mynda framkvæmdastefnu (Mintzberg & Waters, 1985, bls. 258). Fræðimenn eru sammála um að sjaldgæft sé að þessar tvær stefnugerðir séu til í hreinni mynd. Algengast er að gerð sé einhverskonar forskrifuð stefna sem svo breytist í sjálfsprottna stefnu við framkvæmd. Áhrifaþættir þar geta verið breytingar á umhverfi, síbreytilegur veruleiki, stjórnsmál og efnahagur svo eitthvað sé nefnt (Haukur F. Hannesson, 2009).

Lítið hefur verið fjallað um íslenskar menningarstefnur og virðist sem svo að formleg menningarstefna héraendis sé nokkuð ungt hugtak. Það styður umfjöllun Sigurjóns B. Hafsteinssonar og Heiðu Bjarkar Árnadóttur (2010) um menningarstefnur og fagurfræði en þar kemur fram að borið hafi á gagnrýni vegna skorts á heildstæðri stefnu hjá íslenska ríkinu á sviði menningar áður fyrr.

Í grein Njarðar Sigurjónssonar um íslenska menningarstefnu kemur fram að fyrst í mars árið 2013 hafi Alþingi samþykkt þingsályktunartillögu sem sett var fram sem „menningarstefna íslenskra stjórnvalda“. Það er í fyrsta sinn sem slík stefna er sett fram af hálfu stjórnvalda á svo afgerandi hátt. Í greininni kemur einnig fram að sum sveitarfélög landsins sem og flest landshlutasamtök höfðu þegar sett sér slíkar stefnur á árunum áður. Ríkið fylgdi því á eftir í þessu sambandi. Um þetta fjallar einnig Gerður Jónsdóttir (2009) í meistararitgerð sinni um menningarstefnur íslenskra sveitarfélaga og landshlutasamtaka. Þar kemur fram að fyrstu forskrifðu menningarstefnur sveitarfélaga og landshlutasamtaka voru samþykktar á Íslandi árið 2001. Einnig kemur fram að á árinu 2008 eða sjö árum síðar hafi alls þrettán sveitarfélög af 78 talsins þá, og sjö af átta landshlutasamtökum mótað sína eigin menningarstefnu. Út frá þessu má sjá að hér á landi er sjálfsprottin menningarstefna algengari en forskrifuð samanber það að ríkið setur fyrst fram afgerandi menningarstefnu árið 2013. Hvað varðar þau átta landshlutasamtök landsins þá er forskrifuð menningarstefna algengari en sú sjálfsprottna.

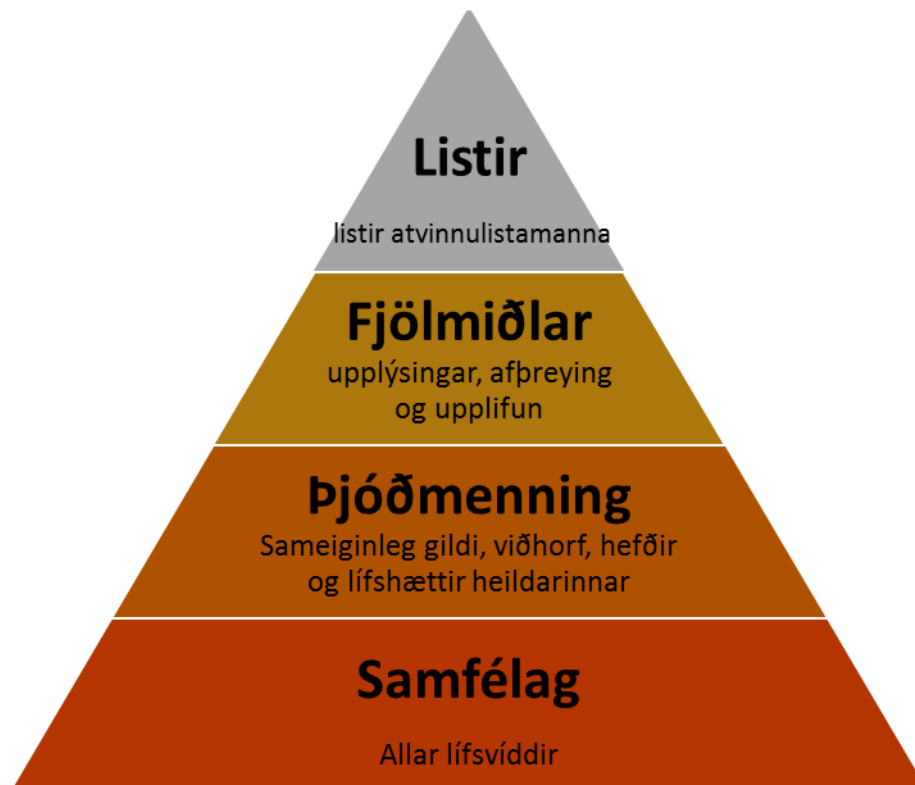
Menningarstefna getur einnig verið framsett til þess að ná annarskonar markmiðum en menningarlegum, þá er talað um þjónandi menningarstefnu (e.instrumental cultural policy). Markmiðin geta t.d. verið efnahagsleg eða samfélagsleg. Þetta kemur fram í ofangreindri meistararitgerð Gerðar Jónsdóttur (2009). Signý Leifsdóttir (2010) fjallar einnig ítarlegra um þjónandi menningarstefnu í meistararitgerð sinni: *Menningarhús eða félagsheimili?* Þar vísar hún til skilgreiningar Geirs Vestheim að þjónandi menningarstefna sé tilhneiging til að nota vettvang, framlag og hag menningarmála til þess að ná settum markmiðum í öðrum málaflokkum en þeim sem varðar menningu (Vestheim, 1994).

2.2. Menningarlíkan Duelund og menningarstefna ríkisins

Í opinberri stefnumótunarvinnu er afmörkun hugtaksins menning mikilvæg. Afmörkunin er mikilvæg til þess að ljóst sé hvað verið er að móta stefnu um í raun. Danski fræðimaðurinn Peter Duelund setti fram skilgreiningarlíkan á hugtakinu menningu sem hann lýsir í pýramída sem þýddur var yfir á íslensku af Helga Gestssyni árið 2005. Sjá mynd 2. Í pýramídanum skiptir Duelund menningarhugtakinu í fjögur lög þar sem hann setur listir, eða listir atvinnulistamanna á topp pýramídans. Undir listir setur hann svo fjölmiðla sem vísar til þess upplýsinga-, afþreyingar- og upplifunargildis sem menning hefur fyrir samfélagið. Því næst kemur þjóðmenning en hún er mynduð úr sameiginlegum gildum, viðhorfum, hefðum og

lífsháttum samfélagsins. Að lokum kemur samfélagið í heild sinni og allar lífsvíddir pýramídans (Duelund, 2005).

Í skýrslu sem gerð var á vegum Mennta- og menningarmálaráðuneytisins árið 2009 um stöðu menningarmála hjá ráðuneytinu í árslok sama árs, sést að skilgreining ráðuneytisins er sett neðan við þann hluta pýramídans sem Duelund kallar þjóðmenning (Haukur F. Hannesson, 2009) og er sú skilgreining í samhengi við verkefnið.



Mynd 2. Menning skilgreind af Peter Duelund í þýðingu Hauks F. Hannessonar (2009).

Í menningarbæklingi sem gefinn var út í júlí árið 2010 af sama ráðuneyti er þessi lýsing ráðuneytisins á menningu við móttun menningarstefnu nánar skilgreind. Þar stendur:

Menning er vandmeðfarið hugtak, m.a. að því leyti að skilgreining þess er óljós og mjög misjafnlega viðtæk. Í þessu samhengi er einkum fjallað um menningarmál sem heyra undir skrifstofu menningarmála sem er ein af skrifstofum mennta- og menningarmálaráðuneytis og falla ekki innan vébanda mennta- og vísindamála. Skilin milli þessara málaflokka eru að sjálfsögðu harla óglögg. Þannig er augljóst að skólar og vísindastofnanir gegna undirstöðuhlutverki í menningarlífi þjóðarinnar ... Umgjörðin rúmar hins vegar listir í hefðbundnum skilningi, svo sem tónlist, leiklist, bókmenntir og

kvikmyndir, fjölmiðla og varðveislu og miðlun menningararfsins. Undir menningarmál falla einnig íþróttá- og æskulýðsmál (Menntamálaráðuneytið, 2010, bls. 5).

Þegar menningarstefnur hérlendis eru skoðaðar kemur í ljós að það sem heyrir undir skrifstofu menningarmála innan Mennta- og menningarmálaráðuneytisins, svo sem listir, fjölmiðlar og menningarstofnanir eru viðfangsefni opinberrar menningarstefnu. Opinber menningarstefna sýnir sig í orðum og gjörðum yfirvalda í menningarmálum (Njörður Sigurjónsson, 2013). Finna má drög að opinberri menningarstefnu ríkisins á vef Mennta- og menningarmálaráðuneytisins frá júní 2012. Þar kemur fram að þetta sé í fyrsta sinn sem slík formleg stefna hafi verið lögð fyrir Alþingi til samþykktar. Í stefnunni kemur einnig fram að íþróttá og æskulýðsmál falli ekki undir þessi nýju stefnudrög, en í úttektinni frá árinu 2009 voru þau meðtalin. Stefnunni er ætlað að lýsa aðkomu ríkisins að málefnum lista- og menningararfs og nýtast stjórnvöldum og Alþingi við ákvarðanatöku, frekari umræðu og stefnumótun á afmörkuðum sviðum. Þar kemur einnig fram sú ósk um að tilvist slíkrar stefnu verði þeim sem vinna á sviði íslenskrar menningar hvatning til að vanda til verka og sé öllum sem taka þátt í menningarlífi gagnleg (Mennta- og menningarmálaráðuneytið, 2012).

2.3. Virði menningar í samfélagi

Margar rannsóknir hafa verið gerðar á virði menningar fyrir einstaklinga og samfélagið í heild. Innan menningarhagfræðinnar getur hugtakið virði bæði átt við efnahagslegt virði, sem endurspeglast í vöru og þjónustu, en einnig menningarlegu virði, sem endurspeglast í hinu listræna, fagurfræðilega og í upplifun (Ágúst Einarsson, 2012).

Rannsóknir á virði menningar leiða til mismunandi niðurstaðna, oftast vegna ólíkra skilgreininga á hugtakinu virði. Í doktorsritgerð Gylfa Magnússonar um búferlaflutninga innan Íslands og milli Íslands og annarra landa kemur til að mynda fram að menningarneysla sá þáttur sem dragi að nýja íbúa til nýrra búsetusvæða (Gylfi Magnússon, 1997).

Í útgefinni menningarstefnu Mennta- og menningarmálaráðuneytisins frá árinu 2013 er fjallað um mikilvægi menningar í samfélagi á margvíslegan hátt. Kemur þar m.a. fram að menningarlíf landsmanna hafi víðtæk afleiðd áhrif í efnahagslegu tilliti, m.a. í ferðaþjónustu, tækniíðnaði og menntun ásamt verslun og þjónustu. Þá er talað um menningarlíf sem eina af lykilforsendum búsetu, rétt eins og atvinnu, heilbrigðisþjónustu, menntun og félagslegt

öryggi. Í stefnunni er einnig talað um virði menningararfs því skilningur á menningarsögu þjóðarinnar sé ein af forsendum virkrar þátttöku í samfélaginu og sem mikilvægur hluti af sjálfsmynd hvers og eins. Þannig er fjölbreytt menningarlíf þáttur í almennri velsæld samfélagsins og stuðlar að jöfnuði. Þátttaka í menningarlífi veitir lífsfyllingu og hvetur til jákvæðra samskipta hópa og kynslóða (Ásta Magnúsdóttir, 2013).

2.4. Samband íslenskra sveitarfélaga

Eins og komið hefur verið inn á þá er mikilvægi menningar í samfélagi töluvert og hefur menningarlíf áhrif á búsetuval fólks. Til þess að halda utan um menningarmál og önnur hagsmunamál sveitarfélaganna var Samband íslenskra sveitarfélaga stofnað árið 1945. Á þeim tíma þótti vanta þennan vettvang til þess að sveitarstjórnarmenn gætu borið saman bækur sínar um þessi málefni og önnur (Samband íslenskra sveitarfélaga, e.d.-b). Helsta og stærsta hlutverk Sambandsins nú á tímum er að vinna að og standa vörð um hagsmunamál sveitarfélaga landsins, sér í lagi gagnvart ríki og Alþingi. Öll sveitarfélög á landinu eru aðilar að Sambandinu en aðild er þó ekki lögbundin. Auk þess að sinna hagsmunamálum fyrir sveitarfélög landsins þá vinnur Sambandið einnig að eflingu sveitarfélaganna og samstarfs þeirra. Hvert sveitarfélag fyrir sig mótar sína eigin stefnu í menningarmálum en Sambandið mótar stefnu sveitarfélaganna til einstakra mála og þá einna helst stærri og mikilvægari mála eins og þegar verið er að færa verkefni á milli ríkis og sveita. Starfsemi Sambandsins er því í nánnum samskiptum við ríkisstjórn og Alþingi vegna eðli verkefnanna og má segja að Sambandið sé sameiginlegur málsvari sveitarfélaganna í samskiptum við stjórnvöld (Karl Björnsson, 2010). Fyrir tilstuðlan Sambands íslenskra sveitarfélaga voru landshlutasamtök sveitarfélaga stofnuð og eru þau átta talsins, hvert um sig með sitt starfssvæði yfir allt landið. Landshlutasamtökin eru mikilvægur tengiliður við Sambandið en samtökin starfa í meiri nánd við sveitunga sína og svæði og hafa þannig betri skynjun á þeim málefnum og verkefnum sem þörf er á að sinna innan síns starfssvæðis. Landshlutasamtök er þær starfseiningar sem eru í forsvari í stefnumótun innan síns svæðis, þar með talið í menningarmálum (Samband íslenskra sveitarfélaga, e.d.-a).

2.5. Landshlutasamtök sveitarfélaga

Landshlutasamtök sveitarfélaga eru frjáls hagsmunasamtök sveitarfélaga með tilgreind, afmörkuð starfssvæði. Þau eru átta talsins með mismörg aðildarsveitarfélög að hverjum samtökum fyrir sig. Hver landshlutasamtök fyrir sig hafa framkvæmdarstjóra og skrifstofu og er samkomulag til staðar á milli landshlutasamtakanna og Sambandsins um ákveðna verkaskiptingu milli þeirra. Sambandið annast samskipti við ríkisvaldið um löggjafarmál og þau stóru mál sem snerta sveitarfélögin í heild sinni en landshlutasamtökin fara með byggðamál og önnur hagsmunamál þess svæðis sem hver samtök ná yfir. Fulltrúar Sambandsins sitja gjarnan aðalfundi landshlutasamtakanna og eiga formenn og framkvæmdastjórar samtakanna sæti á landsþingum með tillögurétt og málfrelsi samkvæmt lögum Sambands íslenskra sveitarfélaga (Stjórnarráð Íslands, 2009). Mikilvægt er í samhengi við efni þessa verkefnis að tilvist og hlutverki landshlutasamtaka séu gerð skil vegna þess að landshlutasamtök eru þær starfseiningar sem sjá um og fara með menningarmál síns umdæmis. Þau móta menningarstefnu sem nær heilt yfir sín aðildarsveitarfélög. Auk þessa eru starfræktar ýmsar nefndir innan landshlutasamtakanna og fara þær hver með sinn málaflokk. Einnig sjá landshlutasamtök um ýmisskonar styrkveitingar innan síns svæðis með það fyrir augum að efla og styrkja sitt umdæmi þar á meðal í menningarlegum skilningi.

Landshlutasamtökin eru Samtök sveitarfélaga á Vesturlandi (SSV), Fjórðungssamband Vestfirðinga (FV), Samtök sveitarfélaga á Norðurlandi vestra (SSNV), Eyþing, Samband sveitarfélaga á Austurlandi (SSA), Samtök sunnlenskra sveitarfélaga (SASS), Samband sveitarfélaga á Suðurnesjum (SSS) og Samtök sveitarfélaga á höfuðborgarsvæðinu (SSH). Umhverfi þessara átta landshlutasamtaka er afar ólíkt eins og taflan hér að neðan sýnir, en hún er fengin úr skýrslu um landshlutasamtök sveitarfélaga sem rituð var og tekin saman árið 2009. Taflan sýnir hversu mörg sveitarfélög eru innan hverra landshlutasamtaka sem og íbúafjölda, stærð og stöðugildi innan þeirra.

Tafla 1 Tölfræðilegar upplýsingar um landshlutasamtökin (Stjórnarráð Íslands, 2009).

Landshlutasamtök	Skamm-st.	Fjöldi sv.fél.	Íbúafjöldi 1.4.09	Stærð km ²	Íbúar á km ²	Stöðugildi
Samtök sveitarfélaga á Vesturlandi	SSV	10	15.640	9.310	2	6,5
Fjórðungssamband Vestfirðinga	FV	10	7.434	9.355	1	1,0
Samtök sveitarfélaga á Norðurlandi vestra	SSNV	7	7.419	12.592	1	7,3
Eyþing	Eyþing	14	29.046	22.693	1	2,0
Samband sveitarfélaga á Austurlandi	SSA	8	10.575	21.986	1	1,0
Samtök sunnlenskra sveitarfélaga	SASS	15	26.277	24.688	1	4,5
Samband sveitarfélaga á Suðurnesjum	SSS	5	21.533	818	26	5,0
Samtök sveitarfélaga á höfuðborgarsv.	SSH	8	201.402	1.043	193	1,0
<i>Samtals</i>		77	319.326	102.485		28,3

2.6. Samtök sveitarfélaga á Vesturlandi - SSV

Þrátt fyrir ólíkt umhverfi og ólík verkefni þá eru markmið allra landshlutasamtaka sambærileg. Hagsmunagæsla, samráð og aukið samstarf sveitarfélaganna eru skilgreind markmið flestra þessara landshlutasamtaka (Stjórnarráð Íslands, 2009). SSV er eins og fram hefur komið, eitt þessara átta landshlutasamtaka sem starfrækt eru á Íslandi. Skrifstofan er í Borgarnesi og hefur SSV starfað frá árinu 1969. Markmið SSV eru meðal annars þau að efla samstarf sveitarfélaganna innbyrðis en aðildarfélög að SSV eru nú tíu alls. Samtökin einbeita sér að því að vinna að hagsmunum þessara tíu sveitarfélaga og þá einkum í atvinnu-, efnahags-, mennta-, skipulags-, samgöngu- og félagsmálum. Þá kemur fram á heimasíðu samtakanna að markmið í starfi sé einnig að styrkja þjóðfélagslega aðstöðu landshlutans. Að þessu vinnur SSV í samvinnu við Samband íslenskra sveitarfélaga. Að auki þá rekur SSV einnig sérstaka ráðgjafa- og þróunardeild. Einnig er í höndum SSV að veita styrki úr uppbyggingasjóði á sviði menningar, atvinnuþróunar og nýsköpunar. Eins er samstarfsverkefni ráðuneyta og landshlutasamtaka, sóknaráætlanir landshluta í umsjá SSV fyrir sitt starfssvæði. Í sóknaráætlun er tekin stöðugreining á aðildarsveitarfélögum hvernig þau standa í ýmsu tilliti þar með talið í menningarmálum. Eitt af markmiðum SSV er að efla samkennd íbúa og styrkja stöðu landshlutans. Til þess að vinna markvisst að bættri þjónustu, bætteri skilyrðum og ánægju íbúa er mikilvægt að fá raunverulega innsýn í viðhorf og skoðanir íbúa svæðisins. Til þess að komast nær því þá hefur SSV m.a. staðið fyrir íbúakönnun reglulega til þess að kanna þessi viðhorf og skoðanir (Samtök sveitarfélaga á Vesturlandi, 2015).

2.7. Menningarsamningur Vesturlands

Árið 2011 var gerður samningur milli Mennta- og menningarmálaráðherra, iðnaðarráðherra og Samtaka sveitarfélaga á Vesturlandi, fyrir hönd sveitarfélaganna á Vesturlandi. Í samningnum fólust áform um samstarf ríkis og sveitarfélaga á Vesturlandi um menningarmál og menningartengda ferðaþjónustu. Markmið samningsins var að efla samstarf á sviði menningar, fjölga atvinnutækifærum á sviði menningar og lista, stuðla að nýsköpun og fjölbreytni í menningu og menningartengdri ferðaþjónustu (Mennta- og menningarmálaráðuneytið, 2011). Fyrsti menningarsamningur milli ríkis og sveitarfélaga á Vesturlandi var gerður árið 2005 og var til fjögurra ára með fjárframlögum frá ríki og sveitarfélögum (Mennta- og menningarmálaráðuneytið, 2005). Við framkvæmd nýja samningsins árið 2011 komu fjárframlög til verkefnisins bæði frá Mennta- og menningarmálaráðuneytinu og Iðnaðarráðuneytinu á móti framlagi sveitarfélaga á Vesturlandi. Menningaráð Vesturlands sá svo um að auglýsa, taka á móti umsóknum og veita styrki til menningarverkefna í sveitarfélaginu (Mennta- og menningarmálaráðuneytið, 2011).

Í úttekt Mennta- og menningarmálaráðuneytisins á framkvæmd menningarsamninga árin 2011-2013 kemur í ljós að mikil eftirspurn var eftir styrkjum á Vesturlandi. Ýmiss ávinningur hlýst af farsællri framkvæmd menningarsamningsins á svæðinu. Togstreita sem hafði verið á milli svæða innan Vesturlands minnkaði og svo virtist sem dregið hafi úr hrepparíg. Smærri sveitarfélögin á svæðinu er talin njóta sérstaklega góðs af fyrirkomulaginu. Náðst hafi að efla samstarf innan svæðisins en að það megi enn auka. Erfiðlega hafi gengið að fá fólk til að sækja menningarviðburði milli svæða, bæði vegna hefða, fjarlægðar og kostnaðar við að flytja viðburði á milli svæða. Aukning hefur verið í nýsköpun og fjölbreytni í menningartengdum málum, mikil gróska hefur verið í menningartengdri ferðaþjónustu og atvinnutækifærum hefur fjölgað (Arnar Jónsson og Arnar Pálsson, 2013).

2.8. Sóknaráætlanir landshluta og sóknaráætlun Vesturlands

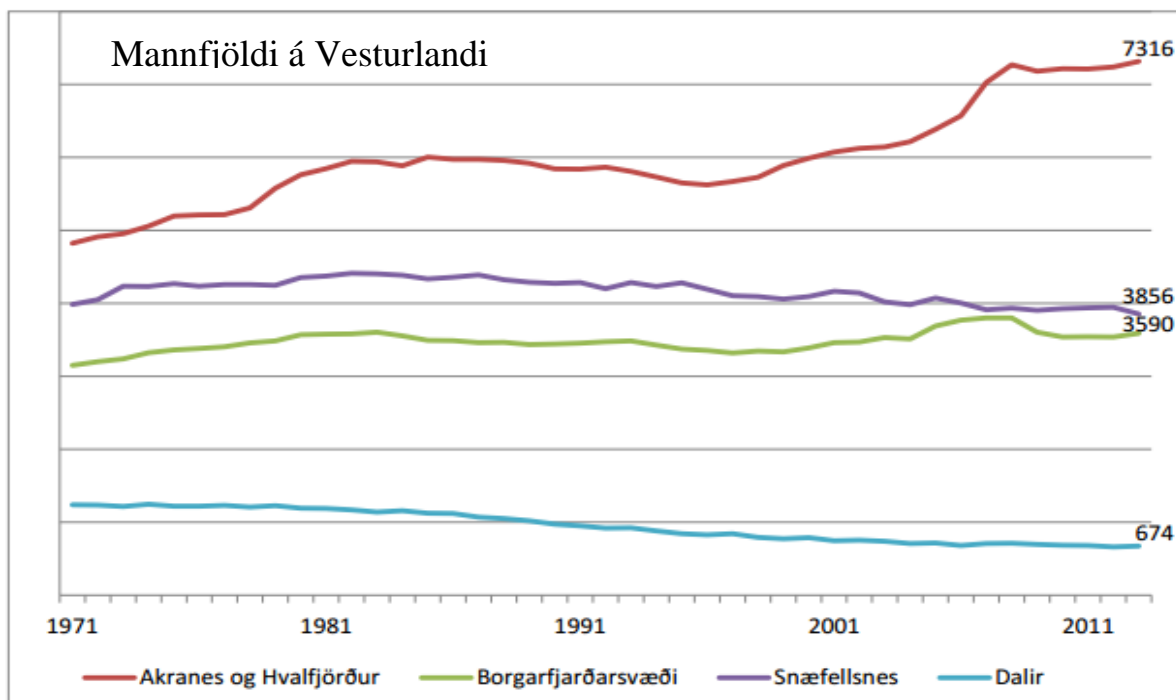
Sóknaráætlanir landshluta er sameiginlegt þróunarverkefni sveitarfélaga og ráðuneyta. Með undirritun samninga um sóknaráætlanir í mars 2013 var brotið blað í sögu samskipta landshlutasamtaka við Stjórnarráðið hvað varðar úthlutun opinberra fjármuna til einstakra verka innan landshluta. Verklagið sem beitt er í þessu verkefni er alger nýlunda í íslenski

stjórnsýslu og vinnur Stjórnarráðið sem ein heild með einn málaflokk, byggðamálin. Markmiðið með þessu er að færa til landshlutanna aukna ábyrgð og vald á forgangsörðun og útteilingu ríkisfjár til sérstakra verkefna á sviði byggða og samfélagsþróunar. Með þessu færast ákvarðanatöku nær heimamönnum og stuðlar það að betri nýtingu fjármuna þar sem heimamenn þekkja sín búsetusvæði hvað best. Einnig stuðlar nýja verklagið að einfaldari og skilvirkari samskiptum (Stjórnarráð Íslands, 2009).

Frá því að menningarsamningur Vesturlands rann út í árslok 2013 hafa viðræður um nýjan samning gengið hægt, en bætt var við ársframlengingu á samninginn sem rann út um áramótin 2014-2015. Í febrúar 2015 var svo skrifað undir samning um sóknaráætlanir landshluta, fyrir tímabilið 2015-2019. Sóknaráætlunin fyrir tímabilið 2015-2019 sameinar í einn samning verkefnin; sóknaráætlanir landshluta, vaxtarsamninga og menningarsamninga. Á Vesturlandi verður til nýr sjóður úr þessum þremur fyrrgreindu verkefnum og heitir hann Uppbyggingasjóður Vesturlands. Úr þeim sjóði verða veittir styrkir til atvinnuþróunar og nýsköpunar, verkefnastyrkir á sviði menningar og stofn- og rekstrarstyrkir til menningarmála umdæmisins (Samtök sveitarfélaga á Vesturlandi, 2015).

2.9. Íbúápróun á Vesturlandi

Eins og sjá má á mynd 3. hefur íbúápróun á Vesturlandi á tímabilinu 1971-2013 verið nokkuð misjöfn innan sveitarfélaganna. Á Akranesi og í Hvalfirði var fólksfjölgun fram til ársins 2009 en hefur síðan staðið nokkuð í stað. Á Snæfellsnesi varð fólksfækkun á árabílinu 2006-2010 en eftir það eða til ársins 2014 hefur íbúum fjölgað eilítið. Þegar litið er til Borgarfjarðarsvæðisins hefur þróunin verið á þá leið að íbúafjölgun var allt til ársins 2008 en þá tók við þriggja ára tímabil fólksfækkunar. Síðan þá hefur íbúafjöldi staðið í stað. Í Dalabyggð má svo sjá að fólksfækkun hefur verið samfelld allt frá árinu 1971-2013 (Vífill Karlsson og Anna Steinsen, 2014).



Mynd 3. Mannfjöldi á Vesturlandi árin 1971-2013 (Vífill Karlsson og Anna Steinsen, 2014).

2.10. Vægi menningarlífs og mannlíf í sveitarfélögunum

Hér verður fjallað stuttlega um vægi menningarlífs í huga einstaklinga sem og fjallað almennt um menningarlíf innan sveitarfélaganna sem um ræðir. Lauslega verður tæpt á helstu menningarviðburðum, sem og árvissum menningartengdum viðburðum innan sveitarfélaganna. Eins verður farið lauslega yfir aðra afþreyingu sem í boði er á svæðunum.

2.10.1. Vægi menningarlífs

Áhrifaþættir á búsetuval eru einstaklingsbundnir. Einnig eru viðhorf til áframhaldandi búsetu innan svæðis mismunandi eftir einstaklingum. Einn af þeim þáttum sem hefur áhrif þar á er menningarlíf. Þegar kemur að mögulegum búferlaflutningum skoðar fólk gjarnan kosti og galla nýrra svæða samanborið við núverandi búsetustað áður en til flutninga kemur. Meðal þátta sem fólk hugar að er t.d. menningarlíf, aðgengi að opinberri þjónustu, skólum, heilbrigðisþjónustu, samgöngur og aðgengi að verslun svo eitthvað sé nefnt. Sveitarfélag sem staðsett er í fallegu umhverfi og býður upp á góða þjónustu og virkt menningarlíf má segja sé líklegra til að draga að nýja íbúa heldur en ekki. Erfitt er þó að fullyrða hverjar eru ástæður flutninga en aðstæður eru misjafnar hjá fólki. Þó má halda því fram að betri aðstæður séu

almennt líkleg forsenda fyrir flutningum en lakar. Í rannsókn Stefáns Ólafssonar um *Búsetu á Íslandi*, sem unnin var fyrir Byggðastofnun árið 1997 kemur meðal annars fram að orsök búferlaflutninga fólks sé að finna í umhverfisaðstæðum. Betri aðstæður og lífskjör séu oftast forsendur sem liggja að baki flutninga. Einnig kemur þar fram að samband sé á milli atvinnu og búferlaflutninga. Hagfræðingar vilja meina að tenging sé þar á milli, þ.e.a.s. milli atvinnustigs (atvinnuleysi - atvinnutækifæri) og tekna (Stefáns Ólafsson, 1997).

2.10.2. Akranes – Hvalfjarðarsveit

Á heimasíðu Akraneskaupstaðar, www.akranes.is er hvergi að finna formlega menningarstefnu. Við skoðun á nýlegum fundargerðum kemur hins vegar fram að fyrir liggja drög að slíkri stefnu, en hvergi var hægt að skoða þessi drög. Starfandi menningar- og safnanefnd hefur umsjón með menningar- og menningartengdum málum sveitarfélagsins.

Þetta eru viðburðir, bókasafn sveitarfélagsins, ljósmyndasafn og héraðsskjalasafn (Akranes, e.d.-a). Á Akranesi virðist menningarlíf vera talsvert. Á heimasíðu stendur að á Akranesi sé alltaf eitthvað að gerast á sviði menningar, lista eða íþróttu. Fjölmargir kórar eru starfandi og reglulega eru haldnir tónleikar. Árlegir viðburðir eru *Írskir dagar*, menningarhátíðin *Vökudagar*, þjóðhátíðardagurinn *17. júní*, viðburðir á *Aggapalli* og *Norðurálsmótið*. Einnig er safnasvæðið vinsæll áningastaður ferðamanna sem og heimamanna (Akranes, e.d.-b).

Á vef Hvalfjarðarsveitar, www.hvalfjardarsveit.is má sjá að í sveitarfélaginu er starfandi menningar- og atvinnuþróunarnefnd. Á heimasíðu sveitarfélagsins er að finna erindisbréf þessarar nefndar sem segja má að komist nálægt því að vera formleg menningarstefna. Þar koma fram verksvið nefndarinnar en þau eru:

- að vera sveitarstjórn til ráðgjafar og veita umsögn í atvinnu-, menningar- og kynningarmálum sveitarfélagsins.
- að vera tengiliður sveitarstjórnar við atvinnu- og menningarlíf í Hvalfjarðarsveit.
- að móta stefnu í atvinnu- og menningarmálum fyrir Hvalfjarðarsveit og ráðleggja um hlutverk Hvalfjarðarsveitar í málaflökknum.
- að vera sveitarstjórn til ráðgjafar í nýsköpunarmálum.
- að hafa yfirsýn yfir atvinnulíf í Hvalfjarðarsveit, fylgjast með þróun, stöðu og horfum í atvinnumálum í sveitarfélaginu og taka þátt í umræðu um atvinnumál.
- að gera tillögur um umbætur í starfsumhverfi fyrirtækja í sveitarfélaginu eftir því sem við á.
- að hafa yfirsýn yfir atvinnuþátttöku og vinna gegn atvinnuleysi í sveitarfélaginu.

- að gera tillögur um hvernig staðið skuli að kynningarmálum sveitarfélagsins.
- að fara með stefnumótun í málefnum tengdum menningu, listum og bókasafnsmálum sveitarfélagsins.
- að vera sveitarstjórn til ráðgjafar varðandi samstarf við önnur sveitarfélög, hagsmunaaðila og samstarfsaðila á sviði atvinnu- og menningarmála.
- að gera tillögur til sveitarstjórnar við fjárhagsáætlunargerð, um þá liði hennar sem falla undir verksvið nefndarinnar, í samstarfi við sveitarstjóra.
- að huga að vinabæjarsamstarfi og samvinnu við önnur sveitarfélög um málefni á starfssviði nefndarinnar.
- að huga að fornleifum, vernd gamalla húsa og minja.
- að veita styrki til menningarmála í umboði sveitarstjórnar.
- að fjalla um þau mál sem sveitarstjórn felur nefndinni hverju sinni (Hvalfjarðarsveit, 2011, bls. 1-2).

Anna Leif Elíadóttir skrifaði meistararitgerð sína um menningu og menningararf Hvalfjarðarsveitar. Í umfjöllun hennar um stöðu menningar sveitarfélagsins kemur fram að íbúum sveitarfélagsins hafi farið fækkandi undanfarin 200 ár. Samgöngur hafi styrkst á sama tíma og fólk er í meira mæli að sækja sér afþreyingu utan sveitarfélagsins. Í meistararitgerðinni kemur einnig fram að á fyrri hluta tuttugustu og fyrstu aldar voru mörg félög stofnuð sem tilraun til þess að auka menningarmál innan sveitarfélagsins. Sú uppbyggingastarfsemi kom til vegna aukins straums ungs fólks til sveitarfélagsins. Sem dæmi um þær breytingar er tilvist kvenfélags sveitarfélagsins, og skógræktarfélagsins (Anna Leif Elíadóttir, 2010). Innan sveitarfélagsins eru einnig tvær sundlaugar, félagsheimili, tónlistarfélag Hvalfjarðarsveitar, golfvöllur og handavinnuhópurinn *Skraddaralýs* svo eitthvað sé nefnt. Árlega er haldin kvennareið og kynjareið, en reiðarnar eru skipulagðar af íbúum svæðisins. Íbúafjöldi sveitarfélaganna tveggja var 7316 árið 2013 en samkvæmt nýjustu tölum Hagstofunnar er íbúafjöldi í maí 2015 kominn í 7402 (Hagstofa Íslands, e.d.).

2.10.3. Borgarbyggð

Borgarbyggð er eina sveitarfélagið sem hefur formlega menningarstefnu aðgengilega undir heitinu „*Menningarstefna Borgarbyggðar*“. Hana er að finna inni á heimasíðu Borgarbyggðar, www.borgarbyggd.is. Markmið menningarstefnu Borgarbyggðar er að styrkja og efla menningarlega vitund íbúa og þar með innviði samfélagsins. Við stefnumótun í

menningarmálum er horft út frá samvinnu, sérstöðu og fræðslu/miðlun. Eftirtaldir þættir eru hafðir í forgrunni við myndun stefnunnar:

- Að efla menningarstarf í sveitarfélaginu eftir öllum mögulegum leiðum, hlúa að því sem fyrir er og skapa forsendur fyrir nýsköpun.
- Að varðveita og rækta sérkenni, menningararf og sögu svæðisins.
- Að stuðla að sem fjölbreyttustu framboði á listviðburðum og menningarstarfi í því augnamiði að gera Borgarbyggð að betri búsetukosti.
- Að styðja við menningartengda ferðaþjónustu á svæðinu.
- Að styðja við starfsemi menningarfélaga með beinum og óbeinum hætti.
- Að styrkja safna- og menningarstarfsemi í Borgarfirði þannig að hún sé í fremstu röð.
- Að bjóða upp á fyrirmyndaraðstöðu varðandi geymslumál Safnahúss Borgarfjarðar.
- Að gera safnkost Safnahúss aðgengilegan fyrir íbúa héraðsins og þá gesti sem sækja það heim.
- Að efla þjónustuhlutverk og menningarstarfsemi safnanna, fræðslustarf og almenn samskipti við aðrar menningarstofnanir.
- Að hvetja til samstarfs innan sveitarfélagsins á sviði menningarmála.
- Að styðja eftir föngum við starfsemi listamanna í sveitarfélaginu.
- Að efla samvinnu þeirra einstaklinga og stofnana í sveitarfélaginu sem vinna að menningarmálum.
- Að virkja drifkraft erlendra íbúa í sveitarfélaginu og fá framlag frá þeim inn í menningarlíf svæðisins.
- Að vinna áfram að samstarfi sveitarfélaga um menningarmál og að Borgarbyggð eigi áfram hlut að samningi við ráðuneyti málaflokksins.
- Að eiga samstarf um framkvæmd menningarstefnu við háskólana og aðrar menntastofnanir á svæðinu.
- Að félagsheimili sveitarfélagsins verði nýtt undir félagsaðstöðu og fjölbreytt félagsstarf. (Borgarbyggð, e.d.-b).

Ekki kemur mikið fram um árlega viðburði í Borgarbyggð á heimasíðu Borgarbyggðar. Svæðið býr yfir mikilli sögu og náttúrufegurð og möguleikar til útivistar eru miklir á svæðinu. Fjölmörg söfn ásamt annarri menningartengdri þjónustu (Markaðsstofa Vesturlands, e.d.-c) er þar að finna og má nefna; safnahús, ýmis útivistarsvæði, golfvöll, skrudgarðinn Skallgrímsgarður, sundlaug, félagsheimili og gönguleiðir. Landnámssetur er einnig að finna í Borgarnesi en auk þess að vera safn þá eru þar iðulega haldnar leiksýningar. Innan setursins er einnig veitingastaður (Borgarbyggð, e.d.-a). Einnig ber að nefna að innan svæðisins eru tveir háskólar; Háskólinn á Bifröst og Landbúnaðarháskólinn á Hvanneyri. Fólksfjöldi í Borgarbyggð taldi 3590 árið 2013 en er kominn í 3745 skv. tölum frá Hagstofu Íslands í maí árið 2015 (Hagstofa Íslands, e.d.).

2.10.4. Dalir

Í Dalabyggð er starfandi Menningar- og ferðamálanefnd og er hlutverk hennar að fara með og móta menningar og ferðamál sveitarfélagsins. Einnig skal nefndin vera ráðgefandi til sveitarstjórnar og byggðaráðs um málaflokkinn (Dalabyggð, e.d.). Sveitarfélagið er fámennnt eða 680 íbúar (Hagstofa Íslands, e.d.) en voru 674 árið 2013. Í héraðinu eru starfrækt ýmis félög til að auðga mannlífið, þar á meðal Breiðfirðingafélagið og hestamannafélagið Glaður. Svæðið er ríkt af fuglalífi sem dregur að og talsvert er um gönguleiðir (Markaðsstofa Vesturlands, e.d.-a).

2.10.5. Snæfellsnes

Á heimasíðu Snæfellsbæjar www.snb.is er ekki að finna formlega menningarstefnu en menningarnefnd er starfrækt í bæjarfélaginu. Ekki er að finna nákvæma skilgreiningu á starfssviði menningarnefndarinnar (Snæfellsbær, e.d.). Töluvert menningarlíf þrífst innan sveitarfélaga Snæfellsbæjar en fyrir utan helstu söfn og almenna afþreyingu eins og gönguleiðir, félagsheimili og leikhús, þá eru þar einnig árvissir viðburðir. Til að mynda eru haldnir árlega *Rökkurdagar* á Grundafirði sem er menningar- og listahátíð Grundfirðinga sem og bæjarhátíðin *Á góðri stund* sem er fjölskylduhátíð þeirra Grundfirðinga (Grundarfjarðarbær, e.d.). Í Stykkishólmi eru *Danskir dagar* árviss viðburður (Stykkishólmur, e.d.). Íbúafjöldi á Snæfellsnesi var 3856 árið 2013 en í maí árið 2015 töldu íbúarnir 3746 (Hagstofa Íslands, e.d.).

3. Aðferðafræði rannsóknar

Í þessum kafla verður aðferðafræði rannsóknarinnar lýst; fjallað verður almennt um spurningakönnunina, farið yfir rannsóknaraðferðir, áreiðanleika og réttmæti rannsóknarinnar. Einnig verður skoðuð staða rannsækenda innan rannsóknar og farið yfir siðferðileg álitamál.

3.1. Þátttakendur rannsóknar, úrtak og aðgengi

Rannsækendur fengu gögn úr spurningakönnun (e. questionnaire) sem þegar hafði verið lögð fyrir. Gögnin voru úr megindlegri rannsókn (e. quantitative research) sem SSV stóð fyrir dagana 1. júní til 31. október árið 2013 (Vífill Karlsson, munnleg heimild, 15. maí 2015). Þýði (e. population) rannsóknarinnar voru allir íbúar á Vesturlandi sem náð höfðu 18 ára aldri og fengust 1118 svör. Allir íbúar höfðu þess kost á að svara könnuninni, úrtakið var sjálfvalið að hluta til sem og slembiúrtak. Íbúafjöldi Vesturlands samkvæmt Hagstofunni var 11.418 árið 2013 og gefa því 1118 svör, 8,94% svarhlutfall (Hagstofa Íslands, e.d.). Þessi tiltekna íbúakönnun var sú fyrsta sem SSV framkvæmdi rafrænt eða með netkönnun en áður fór könnunin fram á pappír. Þessi breyting á framsetningu könnunarinnar skilaði rúmlega tvöföldun í svörun (Vífill Karlsson og Anna Steinsen, 2014). Ásamt því að senda könnunina rafrænt voru beiðnir um þátttöku sendar út til aðila sem voru á netfangalistum SSV. Reglulega var minnt á könnunina á fésbókarsíðu SSV og á heimasíðum allra sveitarfélaga í Vesturlandsumdæminu. Þeir sem þess óskuðu fengu könnunina senda á pappír og almennt var hvatt til þátttöku. Þar sem úrtakið var sjálfvalið fylgdist SSV með kynjahlutfalli, aldursdreifingu og búsetu þátttakenda og lagfærðu þær skekkjur sem komu upp til þess að hafa svörunina sem jafnasta. Það gerðu þeir með því að hringja í aðila sem voru valdir með slembiúrtak úr þjóðskrá og símaskrá. Samtökin sömdu spurningalistann með það að leiðarljósi að hann myndi endurspeglar samfélagið sem best (Vífill Karlsson og Anna Steinsen, 2014).

Á Vesturlandi eru tíu sveitarfélög og var þeim skipt upp í fjögur svæði við úrvinnslu gagnanna. Undir svæði eitt, hér eftir nefnt Akranes og Hvalfjarðarsvæðið, tilheyra Akranes og Hvalfjarðarsveit. Svæði tvö tilheyra Borgarbyggð og Skorradalshreppur, hér eftir nefnt Borgarfjarðarsvæðið. Undir svæði þrjú fellur svo Dalabyggð, hér eftir nefnt Dalir. Innan svæðis fjögur, hér eftir nefnt Snæfellsnes, tilheyra Eyja- og Miklaholtshreppur, Snæfellsbær, Grundarfjarðarbær, Helgafellssveit og Stykkishólmsbær. Rannsækendur nálgust tölur um

Íbúafjöldi 18 ára og eldri á hverjum stað fyrir sig frá vef Hagstofu Íslands fyrir árið 2013. Var þetta gert til glöggvunar um svarhlutfall þeirra sem tóku þátt af þýðinu.

Tafla 2. Fjöldi íbúa 18 ára og eldri á Vesturlandi árið 2013 ásamt fjöldi svaraenda íbúakönnunarinnar 2013 (Hagstofa Íslands, e.d.)

Svæði	Fjöldi íbúa 18 ára og eldri	Hlutfall af íbúum Vesturlands	Fjöldi svara, íbúakönnun 2013	Svarhlutfall af flokki	Svarhlutfall af íbúum Vesturlands (11.418)
Akranes og Hvalfjörður	5255	46,0%	355	6,76%	3,1%
18 til 29 ára	1226	10,7%	67	5,46%	0,6%
30 til 49 ára	1795	15,7%	118	6,57%	1,0%
50 til 69 ára	1581	13,8%	112	7,08%	1,0%
70 ára og eldri	653	5,7%	43	6,58%	0,4%
Borgarfjarðarsvæðið	2.656	23,3%	335	12,61%	2,9%
18 til 29 ára	601	5,3%	68	11,31%	0,6%
30 til 49 ára	860	7,5%	118	13,72%	1,0%
50 til 69 ára	844	7,4%	108	12,80%	0,9%
70 ára og eldri	351	3,1%	29	8,26%	0,3%
Dalir	515	4,5%	94	18,25%	0,8%
18 til 29 ára	91	0,8%	13	14,29%	0,1%
30 til 49 ára	139	1,2%	34	24,46%	0,3%
50 til 69 ára	184	1,6%	37	20,11%	0,3%
70 ára og eldri	101	0,9%	7	6,93%	0,1%
Snæfellsnes	2.992	26,2%	307	10,26%	2,7%
18 til 29 ára	755	6,6%	34	4,50%	0,3%
30 til 49 ára	1023	9,0%	110	10,75%	1,0%
50 til 69 ára	869	7,6%	109	12,54%	1,0%
70 ára og eldri	345	3,0%	33	9,57%	0,3%
Samtals	11.418		1.091	9,56%	3,1%

Á Akranesi og Hvalfirði svöruðu 355 af þeim 5.255 sem höfðu náð 18 ára og bjuggu á svæðinu eða 6,7% af þýðinu. Á Borgarfjarðarsvæðinu svöruðu 335 íbúar af 2.656 eða 12,6% af þýðinu. Á Snæfellsnesi svöruðu 307 íbúar af 2.992 eða 10,3%. Fæstir einstaklingar svöruðu í Dölum eða 94 af 515 íbúum sem gera 18,3%. Það er hins vegar áhugavert að sjá út frá þessu samhengi hversu hátt hlutfall svarenda kemur úr Dölunum miðað við hlutfall þeirra af íbúum Vesturlands. Töluvert minna svarhlutfall var hjá hinum svæðunum, sérstaklega frá Akranesi og Hvalfirði (Hagstofa Íslands, e.d.). Fjöldi svara í töflu miðast við þá svarendur sem gáfu upp þessa þætti; búsetu og aldur en heildarfjöldi svarenda í könnunni var 1118. Af þessu stafar misræmið í fjölda svara.

3.2. Lýsing á rannsóknaraðferðum

Notast var við meginlegar aðferðir (e. quantitative research) við rannsóknina. Meginlegar aðferðir byggja á því að afla tölulegra upplýsinga frá stórum hópi. Með því að taka fyrir úrtak úr þýði er ætlunin að ná fram niðurstöðu sem gefur sem nákvæmasta mynd af þýðinu í heild sinni. Meginlegar rannsóknaraðferðir hafa þann kost að hægt er að hafa úrtakið stórt. Með meginlegum aðferðum er farið grunnt ofan í efnið og því getur verið erfitt að átta sig á því hvaða ástæður liggja á bak við einstaka svör (Wisker, 2007).

Meiginlegar aðferðir eiga vel við sem rannsóknarform þegar verið er að kanna viðhorf einstaklinga. Í þessari tilteknu rannsókn er einmitt verið að kanna slíkt. Lagðar voru fram spurningar sem snéru að almennum upplýsingum um þátttakandann sem og um viðhorf hans á viðfangsefnið. Spurningarnar voru lokaðar að undanskildri einni opinni og voru svarmöguleikarnir fyrirfram ákveðnir eða takmarkaðir. Lokaðar spurningar gefa einungis möguleika á að velja fyrirfram ákveðinn svarmöguleika en opnar spurningar gefa færi á að viðkomandi láti ljós sitt skína með því að leggja til sína skoðun varðandi málefnið (Wisker, 2007).

Við greiningu gagnanna var að mestu leyti stuðst við lýsandi tölfræði (e. descriptive statistics) þar sem allar svarbreyturnar voru flokkabreytur (e. categorical variable) (Agresti og Finley, 2009). Niðurstöður voru settar fram á myndrænan hátt, með töflureikninum Excel, til þess að auðvelda skilning á þeim. Til greiningar á gögnunum voru tilheyrandi þættir krosskeyrðir með tölfræðiforritinu Gretl. Pearson Kí-kvaðrat próf var framkvæmt með það að markmiði að athuga hvort tengsl væru á milli svara þátttakenda við lýðfræðibreyturnar sem um ræðir. Þannig var hægt að finna út hvort tengsl voru á milli einstakra þátta.

3.3. Spurningakönnunin

Íbúakönnunin í heild sinni var 33 spurningar þar af 32 lokaðar og ein opin. Könnunina er að finna í viðauka 1. Nokkrar spurningar voru fjölvalsspurningar á Likert-kvarða, þar sem svarendur merkja við kvarða sem er með bæði jákvæða og neikvæða stefnu. Aðrar fjölvalsspurningar voru þannig að svarendur völdu já, nei eða annað (Wisker, 2007).

Í þessari rannsókn voru teknar fyrir tvær af þessum 33 spurningum og niðurstöður þeirra greindar með tilliti til sex lýðfræðilegra breyta (e. demographic information), þar af tvær bakgrunnsspurningar um aldur og menntun. Svarmöguleiki við aldur þátttakenda var framsettur þannig að þátttakendur skrifuðu niður fæðingarár. Til einföldunar við úrvinnslu gagnanna var aldri skipt niður og flokkaður sem fjögur aldursbil. Aldursbilin voru 18-29 ára, 30-49 ára, 50-69 ára og 70 ára og eldri. Valmöguleikar fyrir menntunarstig voru sex talsins;

- Ólokið grunnskólapróf
- Grunnskólapróf
- Skammt framhaldsnám
- Próf í iðngrein
- Stúdentspróf
- Háskólanám (fyrsta háskólastig)
- Doktorsgráða, Meistaragráða eða sambærilegt.

Þegar merkja átti við búsetu voru gefnir upp tíu möguleikar sem endurspegluðu fjölda sveitarfélaganna. Við úrvinnsluna voru þessi tíu sveitarfélög hólfuð niður í fjögur landssvæði eða Akranes og Hvalfjarðarsveit, Borgarfjarðarsvæðið, Dalir og Snæfellsnes. Búseta var einnig skoðuð eftir hvort hún var í dreifbýli eða þéttbýli. Kyn svarenda var skráð sem og hvort börn væru á heimilinu.

3.4. Réttmæti og áreiðanleiki rannsókna

Áreiðanleiki segir til um stöðugleika í mælingum á niðurstöðum. Líklegra þykir að niðurstöður séu áreiðanlegri ef tveir eða fleiri komast að sambærilegri niðurstöðu um sama verkefni. Áreiðanleiki er nauðsynur til að tryggja réttmæti en nægir samt ekki eingöngu (Linn og Gronlund, 1998:107-110). Réttmæti (e. internal validity) skiptist í annars vegar innra

réttmæti og hinsvegar ytra réttmæti. Innra og ytra réttmæti eru hugtök sem má segja séu gæðamælikvarði rannsókna. Innra réttmæti segir til um hversu góð rannsóknin er og um trúverðugleika ályktana á niðurstöðum rannsóknarinnar. Ytra réttmæti segir aftur á móti til um aðstæður og hvort raunhæft sé að niðurstöður rannsóknarinnar endurspegli þýðið. Tölulegar mælingar eru ekki réttmætar nema þær séu áreiðanlegar. Töluleg mæling getur þó verið áreiðanleg þrátt fyrir að hún sé óréttmæt (Sigríður Halldórsdóttir og Sigurlína Davíðsdóttir, 2013).

Áreiðanleiki könnunarinnar er að einhverju leyti takmarkaður þar sem svarhlutfall er lítið í öllum svæðum. Réttmæti verður einnig að teljast ekki sterkt þar sem ólíklegt þykir að hver og einn þátttakandi myndi svara eins ef hann fengi sömu könnun í hendurnar í annað skiptið. Þrjú ár eru á milli þessara íbúakannana og litlar líkur verður að teljast að þátttakendur muni fyrri svör og endurtaki þau. Einnig væri ekki víst að þátttakendur könnunarinnar væru þeir sömu og í fyrri könnun. Ytra réttmæti gæti takmarkast af því að svarhlutfall er tiltölulega lágt samanborið við fjölda íbúa 18 ára og eldri. Íbúafjöldinn var 11.418 þegar könnunin var gerð og var svarhlutfallið í heildina einungis 9,56%. Alls voru 1118 að svara könnuninni og sá fjöldi svarenda styrkir ytra réttmætið. Dreifni svarenda var hins ágæt eins og sjá má á töflu 2, þó var hlutfall Dalamanna á meðal svarenda hærra en hlutfall íbúa í Dölunum af heildarfjölda íbúa á Vesturlandi. Þessi ágæta dreifni styrkir það að niðurstöðurnar endurspegli raunveruleikann fremur en ef um slæma dreifingu væri að ræða. Í síðasta dálki töflu 2, hér að ofan, er svarhlutfall hvers hóps (aldur og svæði) af heildarfjölda íbúa Vesturlands 18 ára og eldri. Þar má sjá að dreifing svarenda er nokkuð jöfn, þó er hún að einhverju leyti minni hjá yngsta aldursflokknum, 18 til 29 ára og hjá þeim elsta, 70 ára og eldri á öllum svæðum.

3.5. Staða rannsækenda innan rannsókna og siðferðileg álitæfni

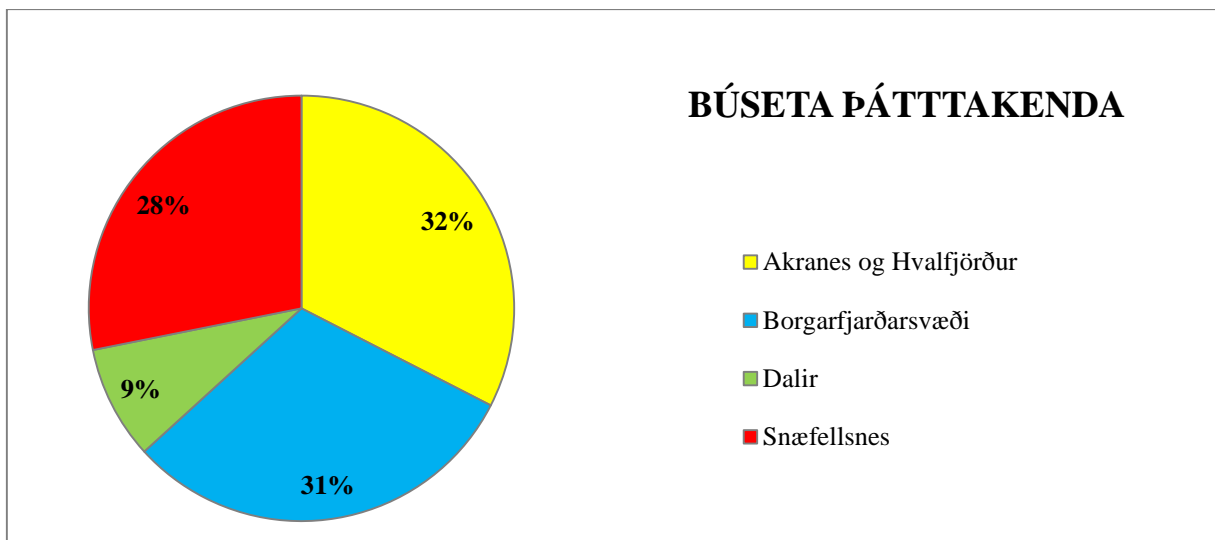
Rannsækendur reyndu að gæta sem mesta hlutleysis við vinnslu verkefnisins. Gögnin sem rannsækendur unnu með voru fyrirliggjandi gögn frá SSV. Að því leytinu til ættu skoðanir og viðhorf rannsækenda ekki að hafa áhrif á niðurstöður rannsókna. Hins vegar við almenna umfjöllun um viðfangsefnið er ekki hægt að fullyrða um algert hlutleysi, þó það hafi vissulega verið útgangspunkturinn. Einn rannsækenda hefur verið búsettur í tveimur af sveitarfélögum sem um ræðir eða á Akranesi og í Hvalfjarðarsveit. Einnig á sú hin sama börn sem eru búsett í Hvalfjarðarsveit að hluta til hjá föður sínum. Einn rannsækenda hefur því ákveðin tengsl við

viðfangsefnið. Allir rannsakendur eru búsettir utan þeirra sveitarfélaga sem tóku þátt í rannsókninni og hafa því enga beinna hagsmuna að gæta við umfjöllun um sveitarfélögin. Rannsakendur fara með frumgögn rannsóknarinnar sem trúnaðarmál og verður þeim ekki dreift til þriðja aðila. Unnið var úr niðurstöðum spurningakönnunarinnar með vandvirkni og nákvæmni og vísað er til heimilda þar sem við á. Rannsakendur lögðu sig alla fram við að kynna sér og framfylgja reglum er varða rannsóknarverkefni þetta.

4. Niðurstöður

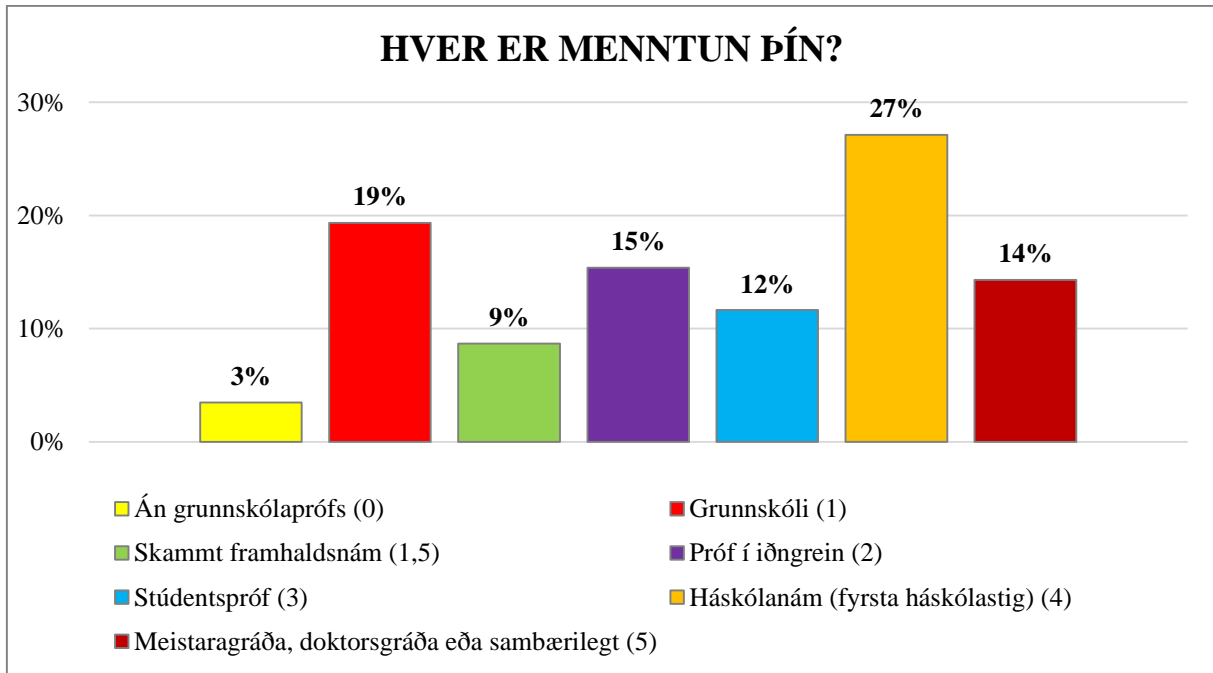
Til að leita svara við rannsóknarspurningu verkefnisins var unnið úr svörum tveggja menningartengdra spurninga í spurningakönnun sem lögð var fyrir íbúa á Vesturlandi árið 2013. Í þessum kafla er gerð grein fyrir niðurstöðum þessara spurninga með lýsandi tölfræði. Notast var við tölfræðigreininguna Pearson Kí-kvaðrat próf til að athuga hvort breytur væru tölfræðilega háðar. 1118 manns svöruðu könnuninni í heild sinni, en margir af þeim svöruðu ekki öllum liðum hennar. Talið verður upp jafn óðum við hverja athugun hvert svarhlutfallið var.

4.1. Bakgrunnsbreytur



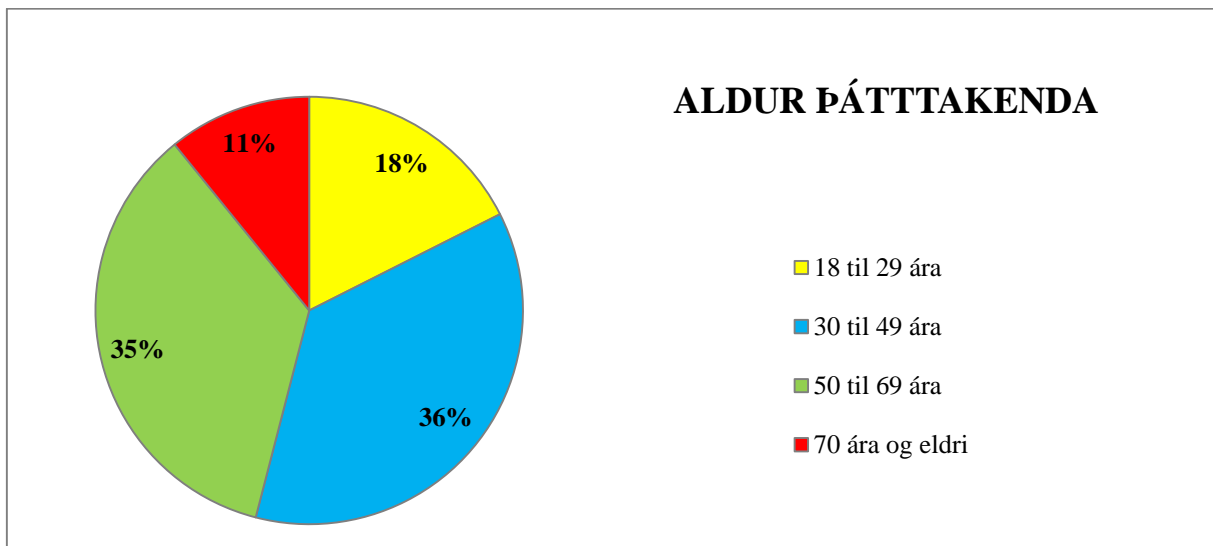
Mynd 4. Skipting þátttakenda eftir búsetu innan Vesturlands.

Af þátttakendum könnunarinnar voru 1091 eða 97,6% sem gáfu upp búsetu. Flestir þátttakenda voru á Akranes og Hvalfjarðarsvæðinu, 32% eða 355 talsins og á Borgarfjarðarsvæðinu, 31% eða 335 talsins. Hlutfallslega fæstir þátttakenda bjuggu í Dölunum, 9% eða 94 íbúar.



Mynd 5. Skipting þátttakenda íbúakönnunarinnar eftir æðstu menntun.

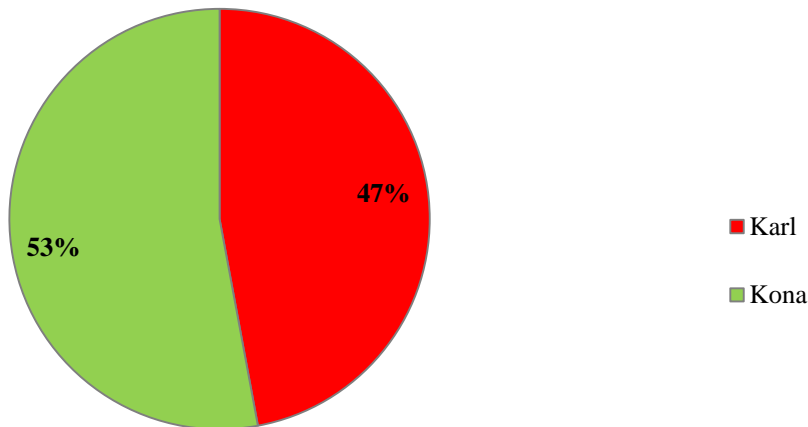
Af þátttakendum könnunarinnar gáfu 1117 af 1118 upp menntun. Fæstir voru án grunnskólaprófs 4% eða 39 íbúar, flestir þátttakendur voru með fyrstu háskólagráðu, 27% eða 303 talsins.



Mynd 6. Aldur þátttakenda íbúakönnunarinnar flokkaður niður í aldursbil.

Af þeim 1118 sem svöruðu könnuninni gáfu 1042 eða 93,2% upp aldur. Fæstir þátttakendur voru 70 ára og eldri, 183 talsins eða 11%, flestir voru á aldrinum 30 til 49 ára, 380 talsins eða 36%.

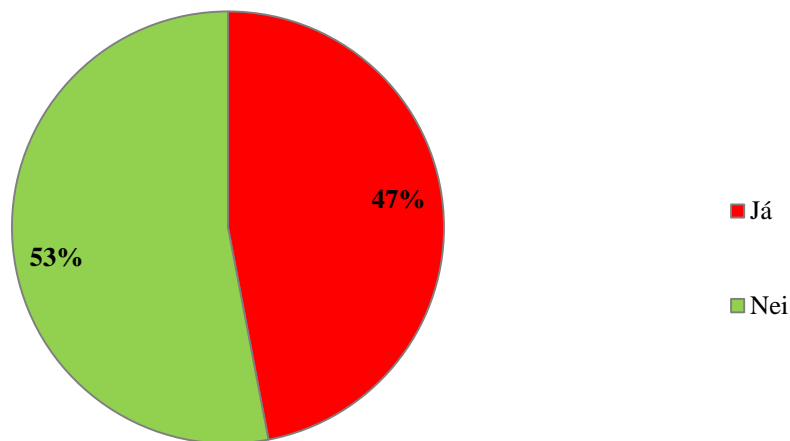
KYNJASKIPTING ÞÁTTTAKENDA



Mynd 7. Kynjaskipting þátttakenda í könnuninni.

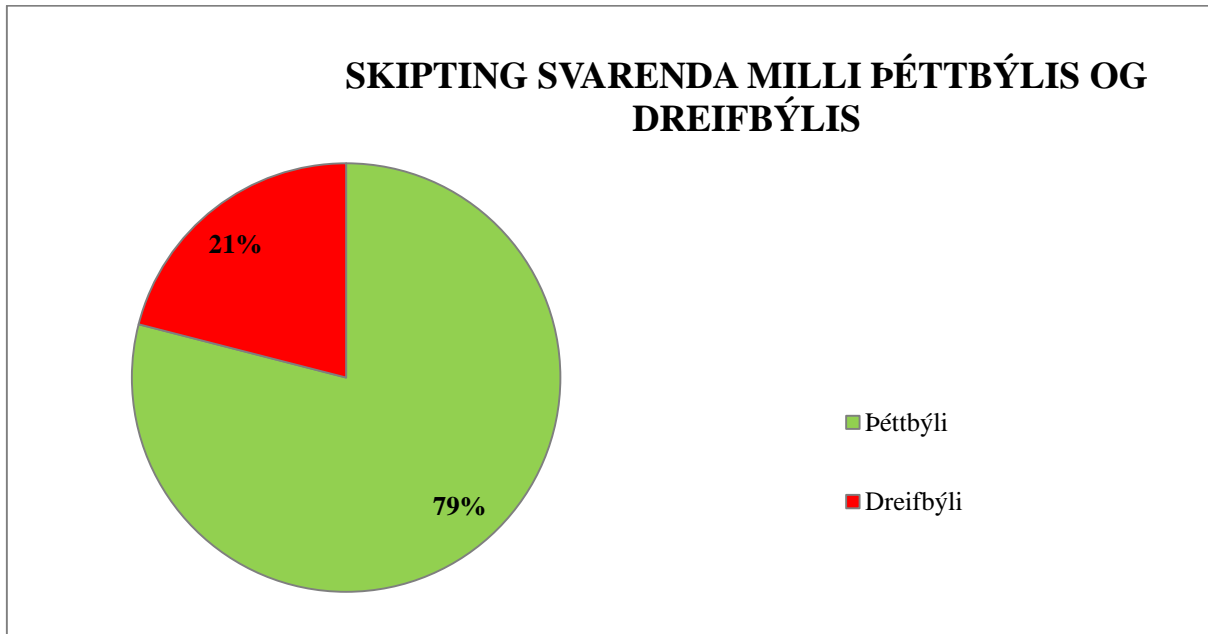
1079 af 1118 þátttakendum gáfu upp kyn eða 96,5%. Konur voru 571 talsins eða 53% og karlar 508 talsins eða 47%. Þetta jafna svarhlutfall kynjanna orskast af því að SSV hafi markvisst samband við svarendur í því skyni að fá þetta hlutfall, sem og önnur, sem jafnast (Vífill Karlsson og Anna Steinsen, 2014).

ERU BÖRN Á HEIMILINU ?



Mynd 8. Hlutfall þátttakenda með börn á heimilinu.

Af 1118 þátttakendum voru 1078 eða 96,4% sem svöruðu því hvort börn væru á heimilinu. Þeir þátttakendur sem voru með börn voru í rétt tæpum minnihluta, 506 talsins eða 47% á meðan þeir sem voru án barna á heimilinu voru 572 talsins eða 53%.



Mynd 9. Skipting þátttakenda könnunarinnar á milli búsetu í þéttbýli og dreifbýli.

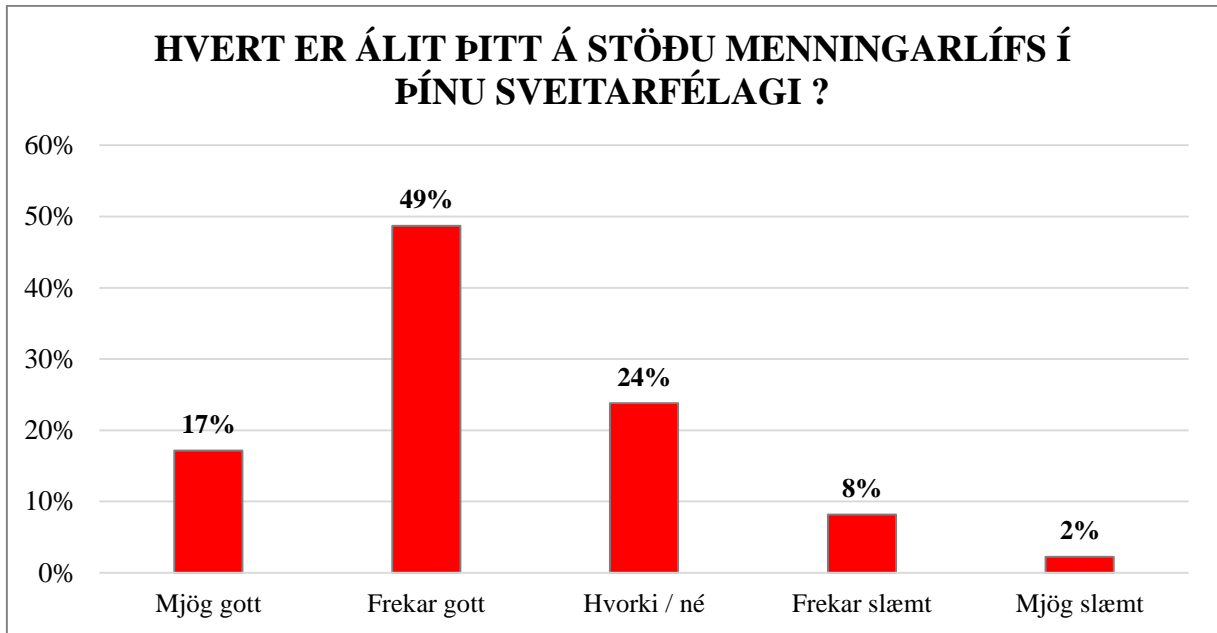
Af 1118 þátttakendum gáfu 1068 eða 95,5% upp búsetu. Tæpur fjórðungur þátttakenda bjó í dreifbýli, 226 talsins eða 21% en 842 bjuggu í þéttbýli eða 79%.

4.2. Spurning 1: Afstaða íbúa á Vesturlandi til menningar

Fyrri meginspurningin úr íbúakönnuninni sem notuð var við vinnslu þessa verkefnis var;

„Hvert er álit þitt á stöðu menningarlífs í þínu sveitarfélagi?“

Hún verður hér eftir aðgreind sem spurning 1. Svarmöguleikar spurningarinnar voru; „mjög gott“, „frekar gott“, „hvorki /né“, „frekar slæmt“ og „mjög slæmt“. Af þeim 1118 sem tóku þátt í könnuninni svöruðu 1068 spurningunni eða 95,5%.



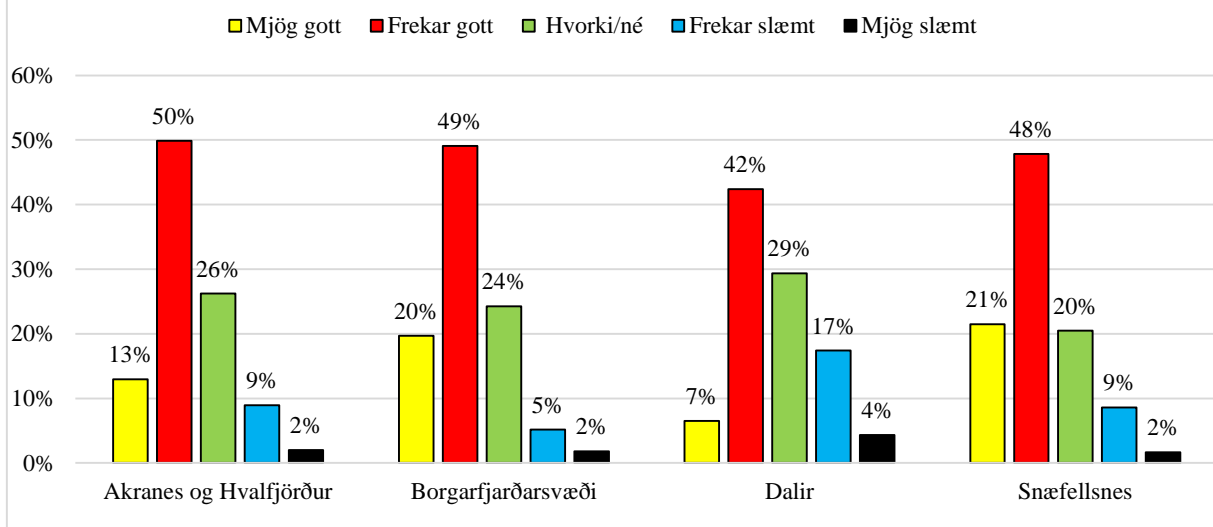
Mynd 10. Afstaða íbúa á Vesturlandi til menningar í sveitarfélaginu.

Eins og sjá má á mynd 8 þá eru íbúar þátttakendur frekar ánægðir með stöðu menningar í sveitarfélaginu. Tæp 70% þátttakenda eða 703 telja að ástand menningarmála sé „mjög gott“ eða „frekar gott“ og um 10% eða 111 íbúar telja stöðuna vera „frekar slæma“ eða „mjög slæma“. 24% þátttakenda eða 254 talsins tóku ekki afstöðu til spurningarinnar með því að velja svarmöguleikann „hvorki/né“.

4.2.1. Afstaða íbúa á Vesturlandi til menningar eftir svæðum

Svörin við spurningu 1 voru skoðuð nánar eftir staðsetningu þátttakenda innan sveitarfélagsins til að athuga hvort ástandið sé mismunandi á milli svæða innan Vesturlands.

HVERT ER ÁLIT ÞITT Á STÖÐU MENNINGARLÍFS Í ÞÍNU SVEITARFÉLAGI? - SKOÐAÐ EFTIR SVÆÐUM



Mynd 11. Álit þátttakenda á stöðu menningarlífs í sveitarfélaginu eftir búsetu innan þess.

Af þeim 1118 sem svöruðu könnuninni voru 1072 sem svöruðu bæði spurningu 1 og gáfu upp búsetu eða 95,9%. Algengasta svar íbúa á öllum svæðum var að staða menningar væri „frekar góð“ í sveitarfélaginu, fékk það svar í öllum tilvikum yfir 40%. Lægsta jákvæða svörun við spurningunni, hvort sem skoðað var „mjög gott“ eða „frekar gott“ var hjá íbúum í Dölunum. Að sama skapi voru fleiri þar sem töldu stöðu menningar í sveitarfélaginu „frekar slæma“ eða „mjög slæma“ í samanburði við önnur svæði.

Tafla 3. Svörin við spurningu 1 skoðuð eftir svæðum tekin saman sem jákvæð, hlutlaus og neikvæð.

Álit á stöðu menningarlífs	Gott	Hvorki/ né	Slæmt
Akranes og Hvalfjarðarsvæðið	63%	26%	11%
Borgarfjarðarsvæðið	69%	24%	7%
Dalir	49%	29%	22%
Snæfellsnes	69%	20%	10%
Vesturland, heild	66%	24%	10%

Jákvæðu svörin „mjög gott“ og „frekar gott“ fyrir álit á stöðu menningarlífs í sveitarfélaginu var tekin saman sem undir „gott“ í töflu 3. Neikvæðu svörin „frekar slæmt“ og „mjög slæmt“ eru á saman hátt tekin saman undir „slæmt“ í töflunni.

Á Snæfellsnesi voru 69% þátttakenda jákvæðir hvað varðar stöðu menningar á svæðinu, á Borgarfjarðarsvæðinu var hlutfallið 68%, á Akranesi og Hvalfjarðarsvæðinu 63% og lægst í

Dölunum eða 48%. Hlutfall þátttakenda sem ekki tók afstöðu til spurningarinnar var 20-30%, hæst í Dölunum. Staða menningar í hugum íbúa á Vesturlandi má því telja nokkuð góða, þó síst í Dölunum þar sem 22% eru að velja annan neikvæða valmöguleikann.

Reiknað var hvort tengsl væru á milli svara við spurningu 1 og búsetu íbúa á Vesturlandi innan sveitarfélagsins. Tölfræðileg tengsl voru á milli álits á stöðu menningar og búsetu ($\chi^2=34,35$, $n=1072$, $df=12$, $\alpha=0,05$, $p\text{-gildi}=0,00059$)¹ sem gaf til kynna að álit á menningu væri mismunandi eftir búsetu.

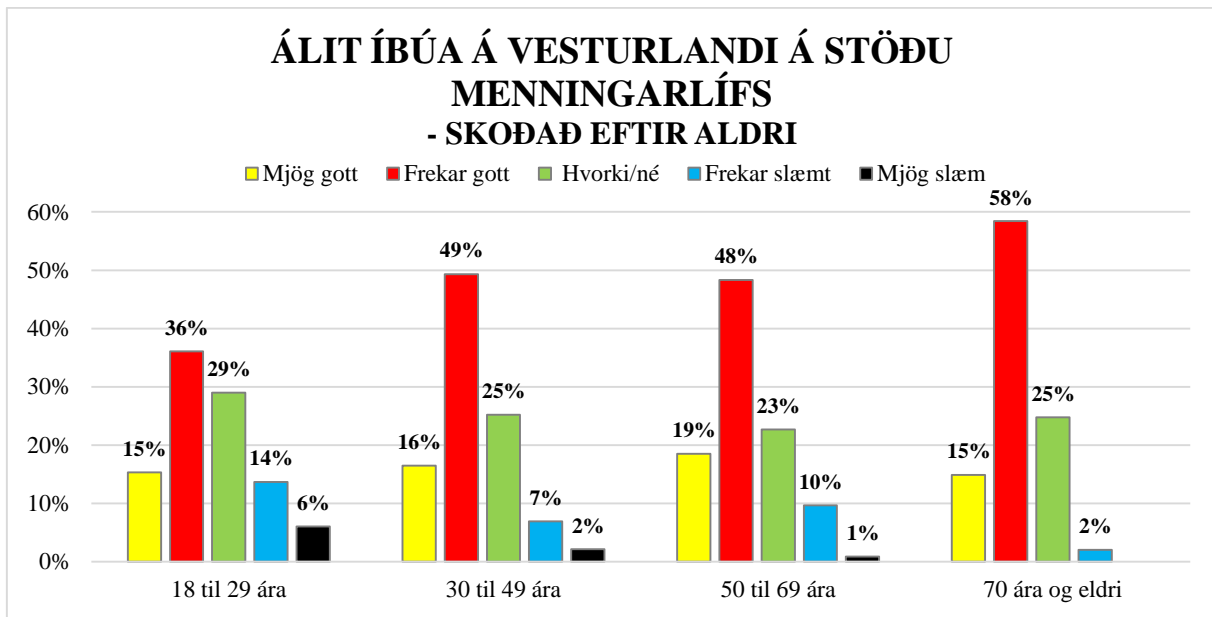
Samkvæmt lýsandi tölfræðinni þá skáru íbúar í Dölum sig úr hvað varðar svör við spurningu 1. Reiknað var hvort tengsl væru á milli svara við spurningunni og búsetu íbúa í Dölunum, miðað við annars staðar í sveitarfélaginu. Tölfræðileg tengsl voru á milli álits á stöðu menningar eftir því hvort þátttakendur byggju í Dölunum eða ekki ($\chi^2=20,51$ $n=1072$, $df=4$, $\alpha=0,05$, $p\text{-gildi}=0,00039$) sem gaf til kynna að álit á menningu var annað hjá íbúum í Dölunum miðað við aðra íbúa Vesturlands. Það styður niðurstöður úr lýsandi tölfræði við mynd 11, að álit íbúa í Dölunum á stöðu menningar virðist vera verra miðað við aðra íbúa Vesturlands.

Til að skoða hvort munur á áliti íbúa á menningu fælist að mestu leyti í þessum muni á svörum Dalamanna miðað við aðra íbúa Vesturlands, voru svör Dalamanna tekin út og svörin í hinum þremur svæðunum borin saman. Ekki mældust tölfræðileg tengsl á milli álits á stöðu menningar og búsetu innan þessara þriggja svæða ($\chi^2=13,84$, $n=980$, $df=8$, $\alpha=0,05$, $p\text{-gildi}=0,086$) sem gefur til kynna að álit á menningu sé ekki mismunandi milli Akraness og Hvalfjarðarsvæðisins, Borgarfjarðarsvæðisins og Snæfellsness.

4.2.2. Afstaða íbúa á Vesturlandi til menningar eftir aldri

Svörin við spurningu 1 voru skoðuð nánar með tilliti til aldurs til að athuga hvort álit íbúa á menningu í sveitarfélaginu væri mismunandi eftir aldri íbúa.

¹ χ^2 = Pearson Kí-kvaðrat, n = úrtak, df = frelsisgráður, $p\text{-gildi}$ = mælt marktæktarstig (e. observed level of significance), α =marktæktarkrafan, 95%. Ef $p\text{-gildi}$ > α , eru breyturnar tölfræðilega óháðar við 95% öryggismörk. Ef $p\text{-gildi}$ < α , eru breyturnar tölfræðilegar háðar við 95% öryggismörk.



Mynd 12. Afstaða íbúa á Vesturlandi til menningar í sveitarfélaginu skoðuð eftir aldri.

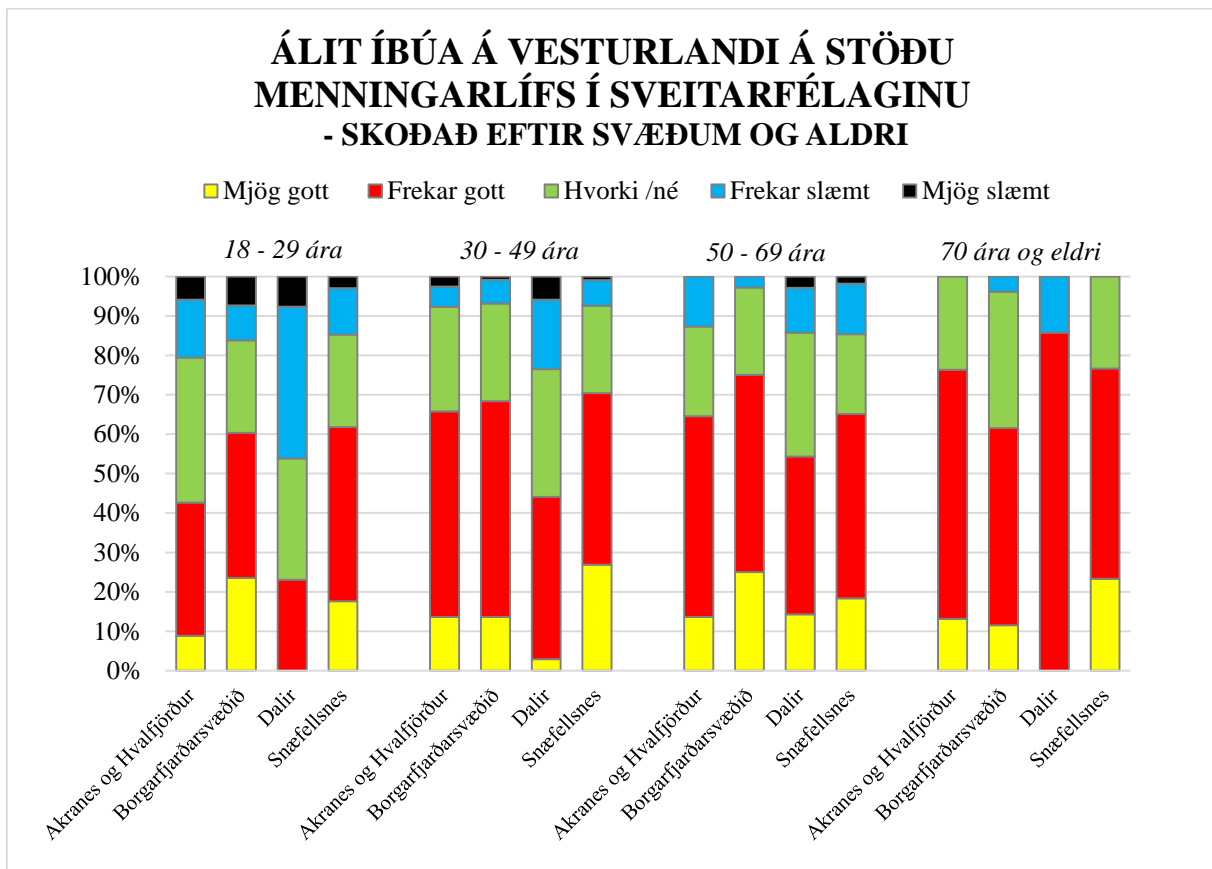
Af þeim 1118 íbúum sem tóku þátt svöruðu 1023 spurningu 1 og gáfu upp aldur eða 91,5%. Álit yngstu kynslóðarinnar, 18 til 29 ára, á stöðu menningarlífs í sveitarfélaginu mældist neikvæðara en hjá öðrum aldursflokkum. Um 20% íbúa á aldrinum 18 til 29 ára mátu ástandið „frekar slæmt“ eða „mjög slæmt“. Í þeim aldursflokki eru rúmlega 50% sem töldu stöðuna vera „mjög góða“ eða „frekar góða“. Ánægja með stöðu menningarlífs í sveitarfélaginu virðist aukast með hækkandi aldri og er jákvæð svörun að fá 55-73%, hæst í aldursflokknum 70 ára og eldri. Hlutfausir voru 23-29%, flestir í yngsta aldursflokknum, 18-29 ára.

Reiknað var hvort tengsl væru á milli svara við spurningu 1 og aldri íbúa á Vesturlandi. Tölfræðileg tengsl voru á milli álits á stöðu menningar og aldurs ($\chi^2=41,12$, $n=1023$, $df=12$, $\alpha=0,05$, $p\text{-gildi}=0,000047$) sem gefur til kynna að álit á menningu var mismunandi eftir aldri. Það styður niðurstöður úr lýsandi tölfræði við mynd 12 sem benti til þess að með hækkandi aldri íbúanna jókst jákvæðni gagnvart stöðu menningarlífs.

Reiknað var hvort tengsl væru á milli svara við spurningu 1 og yngsta aldursflokksins, 18 til 29 ára, sem skar sig úr samkvæmt lýsandi tölfræði. Tölfræðileg tengsl voru á milli álits á stöðu menningar og aldurs íbúa, þegar aldursflokkurinn 18 til 29 ára var skoðaður sérstaklega á móti öðrum aldursflokkum ($\chi^2=29,97$, $n=1023$, $df=4$, $\alpha=0,05$, $p\text{-gildi}=0,0000049$) sem gaf til kynna að álit á menningu var annað hjá þessum yngsta aldursflokki. Það styður niðurstöður úr lýsandi tölfræði við mynd 12, sem benda til þess að íbúar Vesturlands á aldrinum 18 til 29 ára eru neikvæðari gagnvart stöðu menningarlífs samanborið við hina aldursflokkana.

Til að skoða hvort munur á áliti íbúa á menningu fælist að mestu leyti í þessum muni á svörum yngsta aldursflokksins miðað við aðra aldurflokka, voru svör 18 til 29 ára þátttakenda tekin út og svör hinna þriggja aldursflokka borin saman. Ekki mældust tölfræðileg tengsl á milli álits á stöðu menningar og hinna aldursflokka þriggja ($\chi^2=13,41$, $n=840$, $df=8$, $\alpha=0,05$, $p\text{-gildi}=0,098$) sem gaf til kynna að álit á menningu væri ekki mismunandi milli aldursflokka; 30-49 ára, 50-69 ára og 70 ára og eldri.

Svörin voru skoðuð nánar eftir svæðum til að athuga hvort ástandið væri mismunandi á milli svæða innan Vesturlands.



Mynd 13. Álit íbúa á Vesturlandi á stöðu menningarlífs í sveitarfélaginu eftir aldri, flokkuð niður eftir búsetu.

Upplýsingarnar úr mynd 13 má sjá nánar í töflu 4 hér að neðan. Jákvæðu svörin „mjög gott“ og „frekar gott“ voru tekin saman sem „gott“ í töflunni sem á eftir kemur. Að sama skapi voru neikvæðu svörin „frekar slæmt“ og mjög slæmt“ tekin saman og skráð sem „slæmt“ í sömu töflu. Þau gildi sem skáru sig úr eru feitletruð til aðgreiningar.

Tafla 4. Svarhlutföll íbúa Vesturlands við spurningu 1 eftir svæðum og aldri.

Svæði	Gott	Hvorki/né	Slæmt
Akranes og Hvalfjörður			
18 til 29 ára	42,6%	36,8%	20,6%
30 til 49 ára	65,8%	26,5%	7,7%
50 til 69 ára	64,5%	22,7%	12,7%
70 ára og eldri	76,3%	23,7%	0%
Borgarfjarðarsvæðið			
18 til 29 ára	60,3%	23,5%	16,2%
30 til 49 ára	68,4%	24,8%	6,8%
50 til 69 ára	75%	22,2%	2,8%
70 ára og eldri	76,3%	34,6%	3,8%
Dalir			
18 til 29 ára	23,1%	30,8%	46,2%
30 til 49 ára	44,1%	32,4%	23,5%
50 til 69 ára	54,3%	31,4%	14,3%
70 ára og eldri	84,7%	0%	14,3%
Snæfellsnes			
18 til 29 ára	61,8%	23,5%	14,7%
30 til 49 ára	70,4%	22,2%	7,4%
50 til 69 ára	65,1%	20,2%	14,7%
70 ára og eldri	76,7%	23,3%	0%

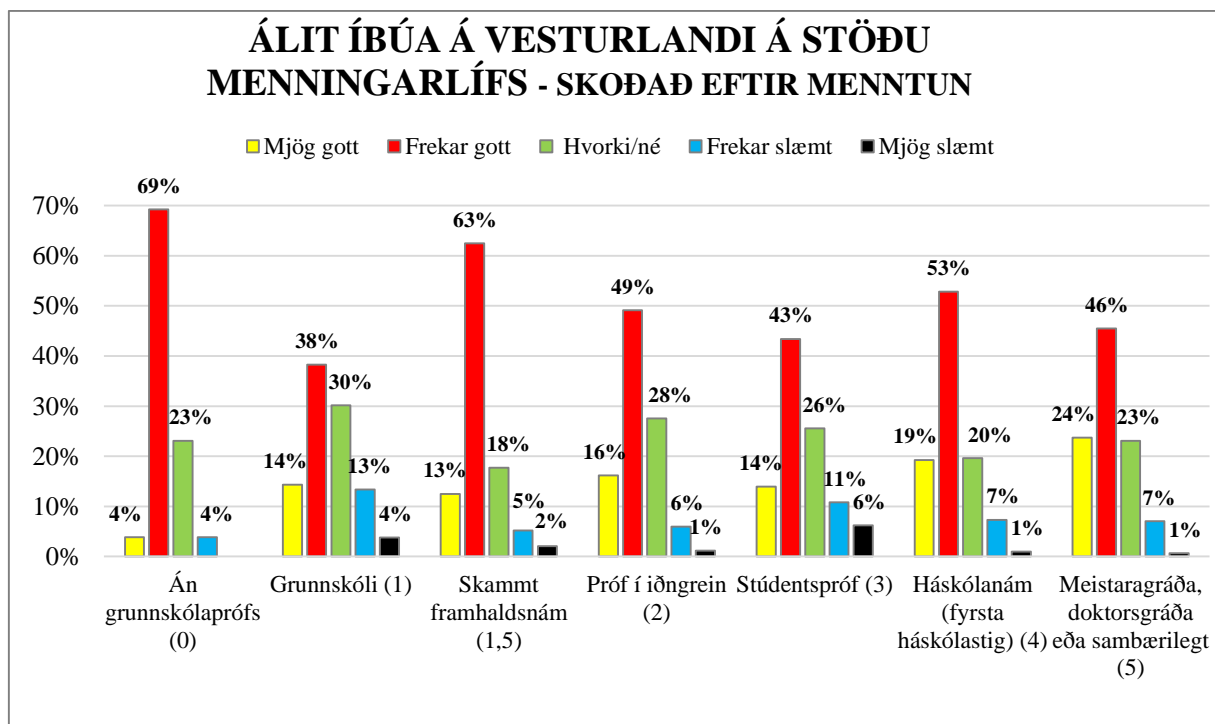
Af þeim 1118 sem tóku þátt í könnuninni þá svöruðu 1022, eða 91,4%, spurningu 1 ásamt því að gefa upp búsetu og aldur. Eins og áður sagði var álit íbúa á Vesturlandi á aldrinum 18 til 29 ára á stöðu menningarlífs í sveitarfélaginu neikvæðara miðað við önnur aldursstig. Þegar nánar var rýnt í gögnin bentu þau til þess að viðhorfið væri einna neikvæðast í Dölunum. Í aldursflokknum 18 til 29 ára var enginn sem mat ástand menningarlífs „mjög gott“ í Dölunum, og 23% íbúa eða 3 talsins sem töldu ástandið „frekar gott“. Þegar borin voru saman svör íbúa í sama aldursflokki í hinum sveitarfélögum voru 43-62% íbúa að meta ástandið jákvætt með því að svara „mjög gott“ eða „frekar gott“.

Einnig bentu gögnin til þess að næsti aldursflokkur fyrir ofan, 30 til 49 ára, í Dölunum væri óánægðari með stöðu menningar en sami aldursflokkur á öðrum svæðum, með einungis 44% jákvæða svörun eða frá 15 íbúum. Á öðrum svæðum Vesturlands voru jákvæðu svörin að fá 66-70%. Í aldursflokknum 70 ára og eldri skáru Dalamenn sig aftur úr og svöruðu einungis með „frekar gott“ og „frekar slæmt“, en þess má geta að þar voru einungis 8 einstaklingar í aldursflokknum að svara spurningunni. Jákvæðni íbúa á Vesturlandi til menningarlífs í

sveitarfélaginu virtist aukast með hækkandi aldri. Af aldursflokkunum voru íbúar 70 ára og eldri almennt ánægðari en aðrir aldursflokkar, á öllum svæðum nema á Borgarfjarðarsvæðinu þar sem aldursflokkurinn 50 til 69 ára voru jákvæðastir gagnvart stöðu menningarlífs í sveitarfélaginu, þegar svarmögileikinn „mjög gott“ var skoðaður.

4.2.3. Afstaða íbúa á Vesturlandi til menningar eftir menntun

Svörin við spurningu 1 voru skoðuð nánar með tilliti til hæstu menntunar þátttakenda til að athuga hvort álit íbúa á menningu í sveitarfélaginu væri mismunandi eftir menntun þeirra.



Mynd 14. Álit íbúa á Vesturlandi á menningarlífi í sveitarfélaginu eftir menntun.

1085 íbúar eða 97% af þeim 1118 sem svöruðu könnuninni í heild sinni gáfu upp menntun ásamt því að svara spurningu 1. Þegar horft var á öll menntunarstig voru á milli 52-76% þátttakenda samtals með jákvæða svörun með því að svara annað hvort með „mjög gott“ eða „frekar gott“. Jákvæðastir voru þeir sem voru með skammt framhaldsnám, 76% svarenda eða 72 talsins. Þeir sem voru með lægstu jákvæðu svörunina, 120 talsins eða 52% voru þátttakendur sem höfðu hæst lokið grunnskólaprófi.

Hlutfall þeirra sem voru að svara „mjög gott“ virtist aukast með herra menntunarstigi. Það var einn þátttakandi sem ekki hafði lokið grunnskólaprófi sem valdi „mjög gott“ eða 4%.

Hlutfallið var 24% hjá þeim sem voru með meistaraþráðu, doktorsþráðu eða sambærilega menntun eða hjá 37 svarendum.

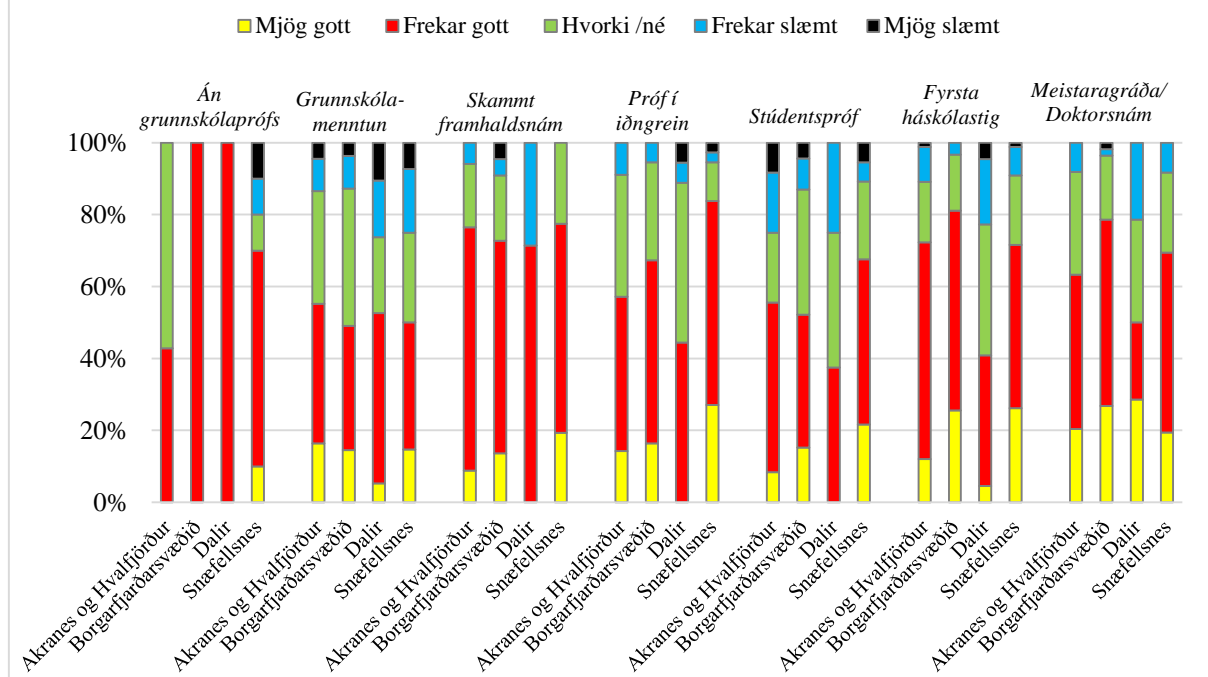
Þeir þátttakendur sem höfðu annað hvort grunnskólapróf eða stúdentspróf sem sína hæstu menntun svöruðu spurningunni „frekar slæmt“ eða „mjög slæmt“ í 17% tilfella, 36 svarendur án grunnskólaprófs og 22 með stúdentspróf. Þátttakendur á öðrum menntunarstigum voru að skila 4-8% neikvæðri svörun.

Reiknað var hvort tengsl voru á milli svara við spurningu 1 og hæstu menntunar þátttakenda. Tölfræðileg tengsl voru á milli álits á stöðu menningar og menntunar ($\chi^2=59,54$, $n=1085$, $df=24$, $\alpha=0,05$, $p\text{-gildi}=0,000074$) sem gefur til kynna að álit á menningu sé mismunandi eftir menntun.

Reiknað var hvort tengsl voru á milli svara við spurningu 1 og menntunar, þegar hún var skoðuð sem hæsta menntun sem grunnskólapróf, á móti hinum menntunarstigunum. Tölfræðileg tengsl voru á milli álits á stöðu menningar og menntunar þátttakenda, þegar þeir sem höfðu hæstu menntun sem grunnskólapróf voru bornir saman við hin menntunarstigin ($\chi^2=21,32$, $n=1085$, $df=4$, $\alpha=0,05$, $p\text{-gildi}=0,00027$) og gaf það til kynna að álit á menningu var annað hjá þeim sem höfðu grunnskólapróf sem hæstu menntun. Samkvæmt niðurstöðum úr lýsandi tölfræðinni er álit þeirra sem hafa grunnskólapróf, á stöðu menningarlífs í sveitarfélaginu, verra samanborið við þá íbúa með önnur menntunarstig.

Svörin við spurningu 1, flokkuð eftir menntun íbúa, voru skoðuð nánar eftir búsetu til að athuga hvort ástandið væri mismunandi á milli svæða innan Vesturlands.

ÁLIT ÍBÚA Á VESTURLANDI Á STÖÐU MENNINGARLÍFS Í SVEITARFÉLAGIN - SKOÐAÐ EFTIR SVÆÐUM OG MENNTUN



Mynd 15. Álit íbúa á Vesturlandi á menningarlífi í sveitarfélaginu eftir menntun, skoðað á milli svæða.

Upplýsingarnar úr mynd 15 má sjá nánar í töflu 5 hér að neðan. Jákvæðu svörin „mjög gott“ og „frekar gott“ voru tekin saman sem „gott“ í töflunni sem á eftir kemur. Að sama skapi voru neikvæðu svörin „frekar slæmt“ og „mjög slæmt“ tekin saman og skráð sem „slæmt“ í sömu töflu. Þau gildi sem skáru sig úr eru feitletruð til aðgreiningar.

Tafla 5. Svarhlutföll íbúa Vesturlands við spurningu 1 eftir svæðum og menntun.

Svæði	Gott	Hvorki/né	Slæmt
Akranes og Hvalfjörður			
Án grunnskólaprófs	42,9%	57,1%	0%
Grunnskólamenntun	55,2%	31,3%	13,4%
Skammt framhaldsnám	76,5%	17,6%	5,9%
Próf í iðngrein	57,1%	33,9%	8,9%
Stúdentspróf	55,6%	19,4%	25%
Fyrsta háskólastig	72,3%	16,9%	10,8%
Meistaragráða/ Doktorsgráða	63,3%	28,6%	8,2%
Borgarfjarðarsvæðið			
Án grunnskólaprófs	100%	0%	0%
Grunnskólamenntun	49,1%	38,2%	12,7%
Skammt framhaldsnám	72,7%	18,2%	9,1%
Próf í iðngrein	67,3%	27,3%	5,5%
Stúdentspróf	52,2%	34,8%	13%
Fyrsta háskólastig	81,1%	15,6%	3,3%
Meistaragráða/ Doktorsgráða	78,6%	17,9%	3,6%
Dalir			
Án grunnskólaprófs	100%	0%	0%
Grunnskólamenntun	52,6%	21,1%	26,3%
Skammt framhaldsnám	71,4%	0%	28,6%
Próf í iðngrein	44,4%	44,4%	11,1%
Stúdentspróf	37,5%	37,5%	25%
Fyrsta háskólastig	40,9%	36,4%	22,7%
Meistaragráða/ Doktorsgráða	50%	28,6%	21,4%
Snæfellsnes			
Án grunnskólaprófs	70%	10%	20%
Grunnskólamenntun	50%	25%	25%
Skammt framhaldsnám	77,4%	22,6%	0%
Próf í iðngrein	83,8%	10,8%	5,4%
Stúdentspróf	67,6%	21,6%	10,8%
Fyrsta háskólastig	71,6%	19,3%	9,1%
Meistaragráða/ Doktorsgráða	69,4%	22,2%	8,3%

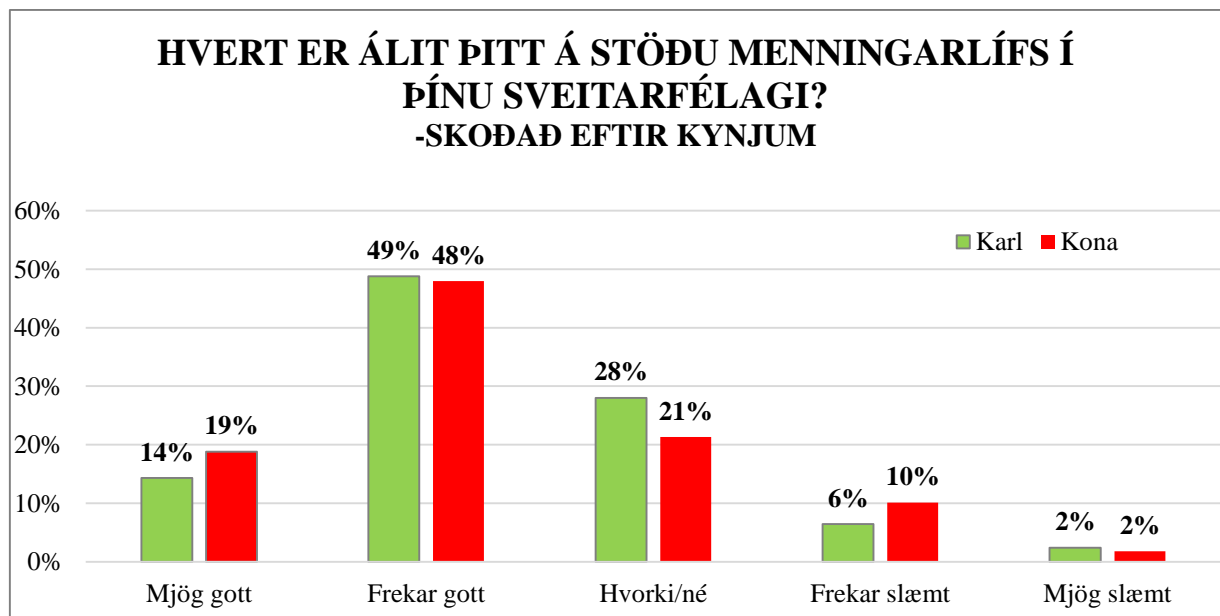
Af þeim 1118 sem tóku þátt í könnuninni þá svöruðu 1060 eða 94,8% spurningu 1 ásamt því að gefa upp búsetu og menntun. Þeir sem höfðu ekki lokið grunnskólaprófi skáru sig úr varðandi þessi svör, en þess má geta að einungis 26 einstaklingar féllu undir það menntunarstig og gæti það útskýrt þennan mun.

Eins og sjá má á mynd 12 þá var mesta svörun við neikvæðustu svarmöguleikana hjá þeim sem höfðu hæst lokið grunnskólaprófi eða stúdentsprófi. Þegar þessi menntunarstig voru skoðuð nánar eftir staðsetningu þá var álit íbúa með grunnskólamenntun á stöðu menningarlífs síst í Dölum og á Snæfellsnesi. Af þeim sem voru með stúdentspróf sem hæstu menntun var mesta neikvæða svörunina við spurningunni á Akranesi og Hvalfjarðarsvæðinu annars vegar og á Snæfellsnesi hins vegar.

Heilt á litið virtust þátttakendur í Dölunum skera sig úr hvað álit á menningu í sveitarfélaginu varðar þegar tekið var tillit til menntunar. Á flest öllum menntunarstigum var álitíð í Dölunum neikvæðara miðað við hin svæðin, en munurinn var minni hjá þeim sem voru með meistaragráðu, doktorsgráðu eða sambærilega menntun.

4.2.4. Afstaða íbúa á Vesturlandi til menningar eftir kynjum

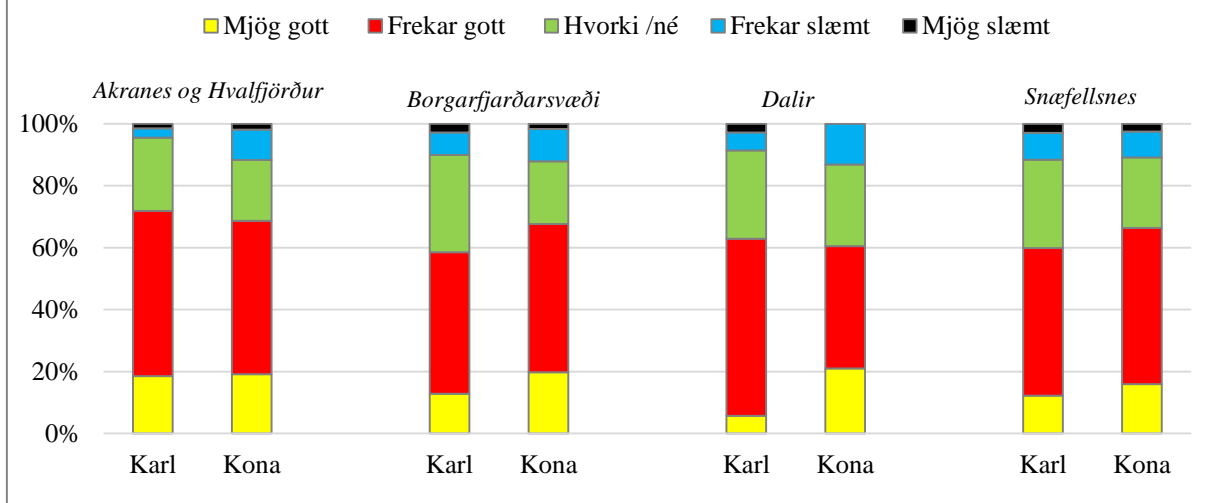
Svörin við spurningu 1 voru skoðuð nánar eftir kyni þátttakenda til að athuga hvort álit íbúa á menningu í sveitarfélaginu væri mismunandi.



Mynd 16. Álit íbúa á Vesturlandi á stöðu menningarlífs í sveitarfélaginu eftir kyni.

1079 eða 96,5% af þeim 1118 sem svöruðu spurningu 1 gáfu upp kyn sitt. Ekki virtist vera afgerandi munur á milli kynja við svörun spurningarinnar.

HVERT ER ÁLIT ÞITT Á STÖÐU MENNINGARLÍFS Í ÞÍNU SVEITARFÉLAGI? -SKOÐAÐ EFTIR KYNJUM OG SVÆÐUM



Mynd 17. Álit á stöðu menningarlífs á Vesturlandi skoðað eftir kynjum og svæðum.

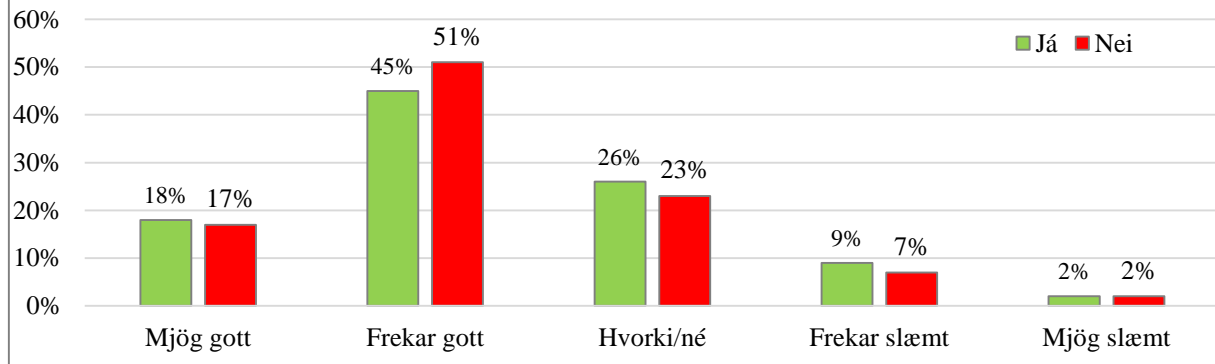
Þegar svör við spurningu 1 með tilliti til kyns voru skoðuð nánar eftir svæðum koma í ljós að ekki var mikill munur á svörum kynjanna nema hjá íbúum í Dölunum. Þar eru karlar að meta stöðu menningarlífs í sveitarfélaginu lakast, þar sem 6% eða 2 talsins, meta stöðu menningarlífs „mjög góða“.

4.2.5. Afstaða íbúa á Vesturlandi til menningar eftir því hvort barn er búsett á heimilinu

Svörin við spurningu 1 voru skoðuð nánar með tilliti til þess hvort barn væri á heimilinu, til að athuga hvort sá þáttur hefði áhrif á viðhorf íbúa til menningarlífs í sveitarfélaginu.

HVERT ER ÁLIT ÞITT Á STÖÐU MENNINGARLÍFS Í ÞÍNU SVEITARFÉLAGI?

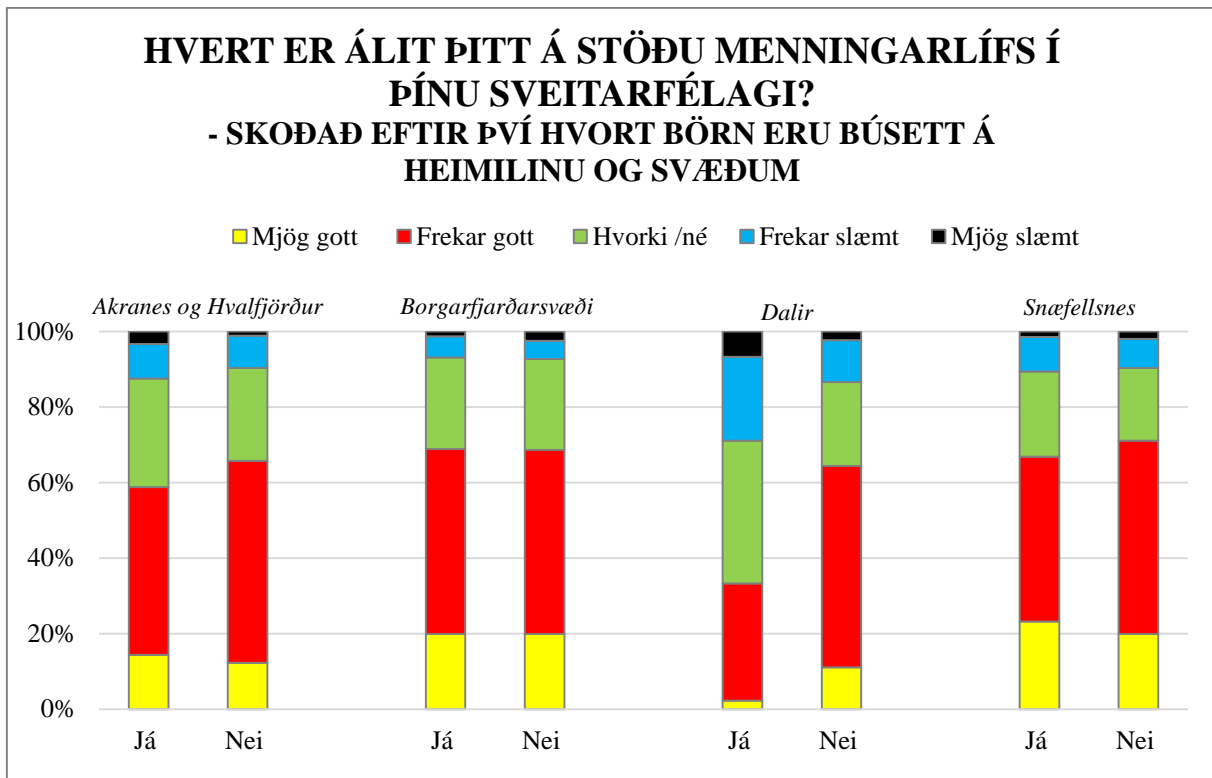
- SKOÐAÐ EFTIR ÞVÍ HVORT BÖRN ERU BÚSETT Á
HEIMILINU



Mynd 18. Álit íbúa á Vesturlandi á stöðu menningarlífs í sveitarfélaginu eftir því hvort börn eru á heimilinu.

Af þeim 1118 sem svöruðu spurningu 1 svöruðu 1056 eða 94,4% því hvort börn væru á heimilinu. Ekki var mikill munur á svörum þátttakenda eftir því hvort börn voru á heimilinu.

Reiknað var hvort tengsl væru á milli svara við spurningu 1 og því hvort að börn væru á heimilinu. Ekki voru tölfræðileg tengsl milli álits á stöðu menningar og þessa þáttar ($\chi^2=5,46$, $n=1056$, $df=4$, $\alpha=0,05$, $p\text{-gildi}=0,243$) sem gefur til kynna að álit íbúa á Vesturlandi á menningu var ekki mismunandi eftir því hvort að börn voru á heimilinu.

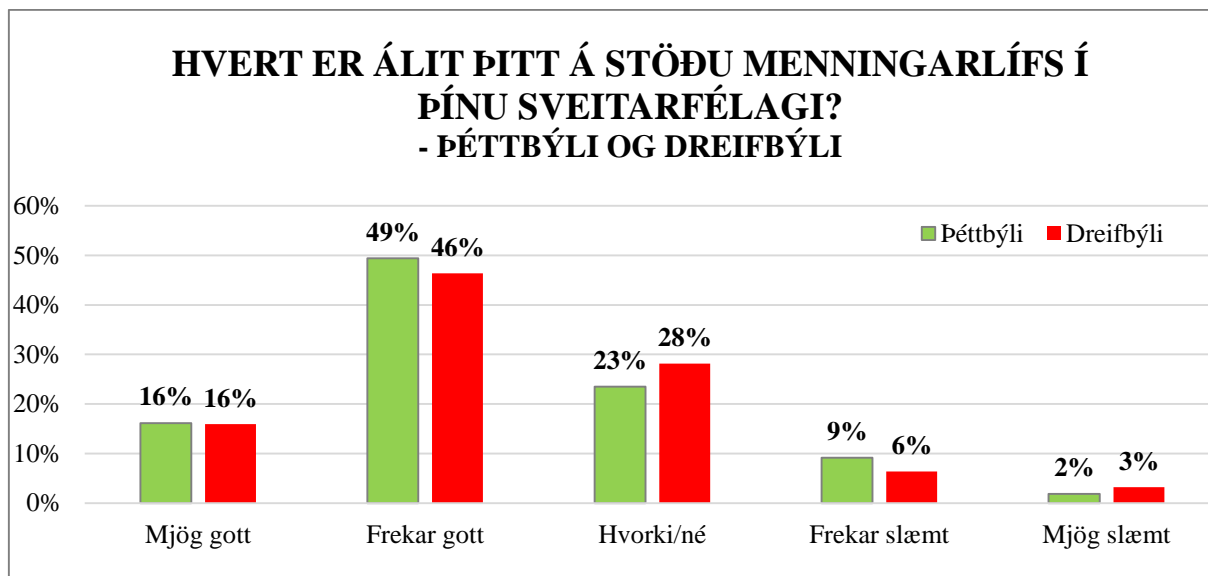


Mynd 19. Álit íbúa Vesturlands á stöður menningarlífs í sveitarfélaginu, skoðað eftir því hvort börn séu á heimilinu og svæðum.

Þrátt fyrir að lítil sjáanlegu munur væri á álitum á stöðu menningar eftir því hvort það væru börn á heimilinu heilt yfir, kom í ljós að Dalamenn skáru sig þar úr. Þar var viðhorf barnafólks neikvæðara. Einungis 2% eða einn svarenda með börn í Dölunum var að meta ástandið „mjög gott“, miðað við önnur svæði þar sem svarhlutfallið var 11-23%.

4.2.6. Afstaða íbúa á Vesturlandi til menningar eftir búsetu í dreifbýli og þéttbýli

Svörin við spurningu 1 voru skoðuð nánar með tilliti til þess hvort þátttakendur byggju í dreifbýli eða þéttbýli, til að athuga hvort sá þáttur hefði áhrif á álit íbúa á menningu í sveitarfélaginu.



Mynd 20. Álit íbúa á Vesturlandi á stöðu menningarlífs í sveitarfélaginu eftir því hvort þeir búi í dreifbýli eða þéttbýli.

Af þeim 1118 sem svöruðu spurningu 1 gáfu 1038 eða 92,8% upp búsetu. Út frá póstnúmerum var metið hvort þátttakendur byggju í dreifbýli eða þéttbýli. Ekki var afgerandi munur á svörum íbúanna eftir þessari búsetuflokkun.

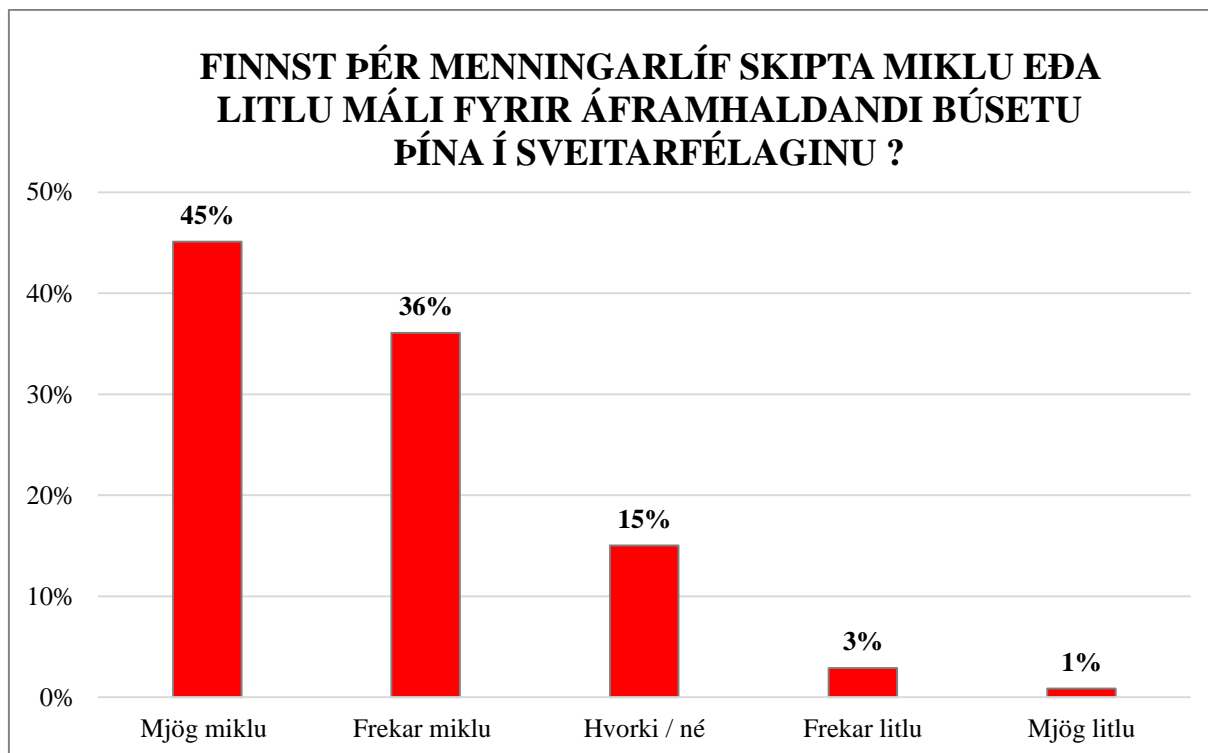
4.3. Spurning 2: Mikilvægi menningarlífs að mati íbúa á Vesturlandi fyrir áframhaldandi búsetu þeirra í sveitarfélaginu

Seinni megin spurningin úr íbúakönnuninni sem notuð var við vinnslu þessa verkefnis var;

„Hversu miklu eða litlu finnst þér menningarlíf skipta máli fyrir áframhaldandi búsetu þína í sveitarfélaginu?“

Hún verður hér eftir aðgreind sem spurning 2. Svarmöguleikarnir við spurningunni voru; „mjög miklu“, „frekar miklu“, „hvorki /né“, „frekar litlu“ og „mjög litlu“.

Af þeim 1118 sem tóku þátt í könnuninni svöruðu 1031 spurningunni eða 92,8%.



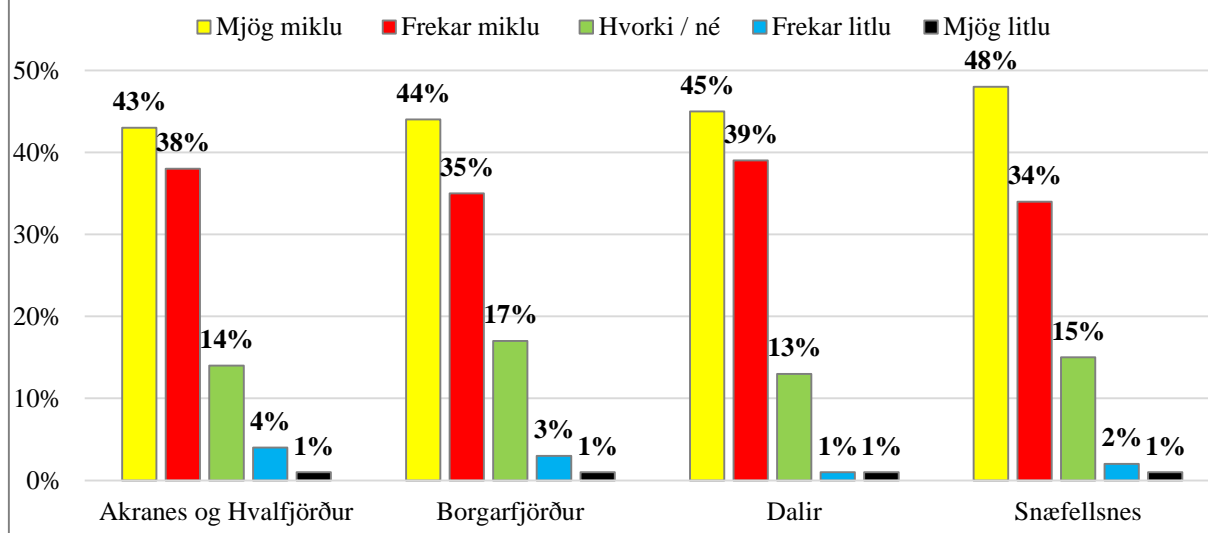
Mynd 21. Mikilvægi menningarlífs fyrir íbúa á Vesturlandi fyrir áframhaldandi búsetu í sveitarfélaginu.

Eins og sjá má á mynd 17 þá skipti menningarlíf í sveitarfélaginu þátttakendur miklu máli varðandi áframhaldandi búsetu. Rúm 80% eða 837 íbúa töldu menningarlíf skipta „mjög miklu“ eða „frekar miklu“ máli fyrir áframhaldandi búsetu í sveitarfélaginu. Einungis 4% þátttakenda eða 39 talsins töldu menningarlíf skipta „frekar litlu“ eða „mjög litlu“ máli varðandi áframhaldandi búsetu. Alls 15% eða 155 íbúa tóku ekki afstöðu til spurningarinnar með því að velja svarmöguleikann „hvorki/né“. Af þessu má sjá að þessi málaflokkur skiptir íbúa á Vesturlandi máli.

4.3.1. Mikilvægi menningarlífs að mati íbúa á Vesturlandi fyrir áframhaldandi búsetu í sveitarfélaginu, skoðað eftir svæðum

Svörin við spurningu 2 voru skoðuð nánar eftir búsetu íbúanna til að athuga hvort ástandið væri mismunandi á milli svæða innan Vesturlands.

**FINNST ÞÉR MENNINGARLÍF SKIPTA MIKLU EÐA
LITLU MÁLI FYRIR ÁFRAMHALDANDI BÚSETU
ÞÍNA Í SVEITARFÉLAGINU ?
- SKOÐAÐ EFTIR SVÆÐUM**



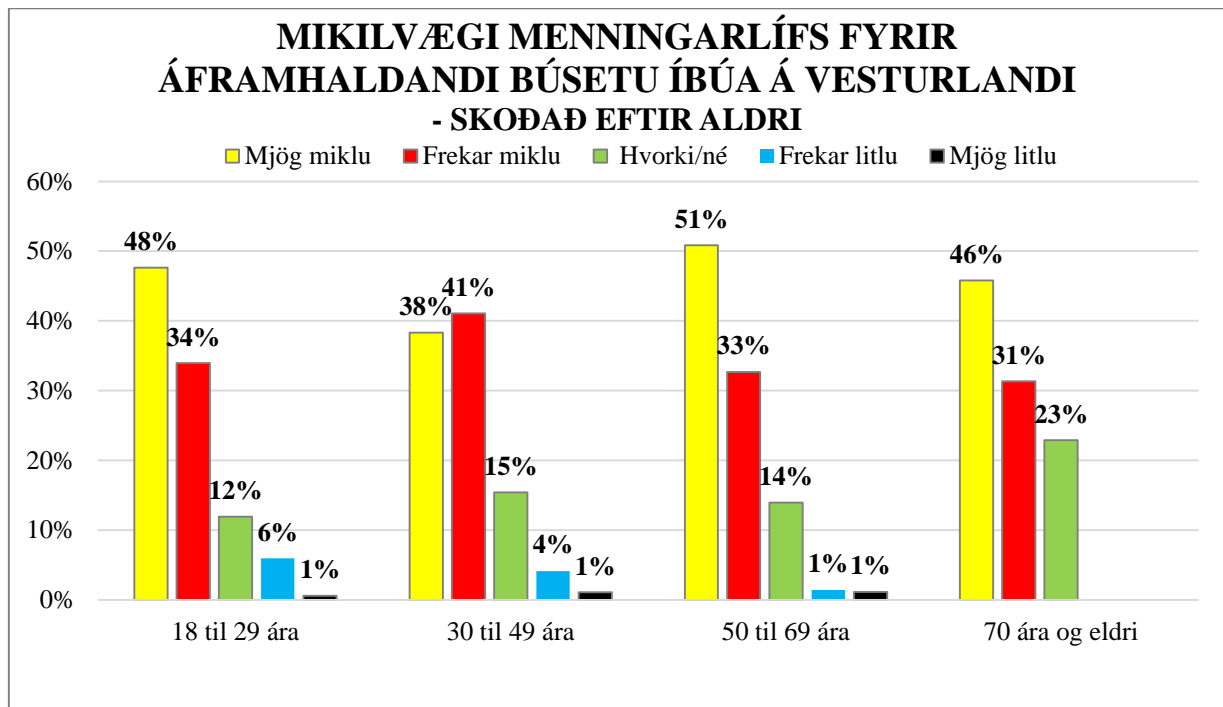
Mynd 22. Mikilvægi menningarlífs fyrir íbúa á Vesturlandi fyrir áframhaldandi búsetu í sveitarfélaginu, eftir svæðum.

Af þeim 1118 sem svöruðu könnuninni voru 1013 sem svöruðu bæði spurningu 2 og gáfu upp búsetu eða 90,6%. Algengasta svar þátttakenda í öllum svæðum var að menning skipti „mjög miklu“ máli hvað varðar áframhaldandi búsetu og var svarhlutfallið þar milli 43% og 48%. Einnig voru margir sem svöruðu að menning skipti „frekar miklu“ máli hvað varðar áframhaldandi búsetu. Þegar þessir tveir jákvæðu svarmöguleikar við spurningu 2 voru skoðaðir saman voru á bilinu 79% - 86% þátttakenda að velja þá. Ekki virtist vera mikill munur á skoðun íbúa á Vesturlandi á mikilvægi menningar fyrir áframhaldandi búsetu í sveitarfélaginu á milli svæða.

Reiknað var hvort tengsl væru á milli svara við spurningu 2 og búsetu þátttakenda innan sveitarfélagsins. Ekki mældust tölfræðileg tengsl á milli mikilvægi menningarlífs fyrir áframhaldandi búsetu í sveitarfélaginu annars vegar og búsetu innan Vesturlands hins vegar ($\chi^2=6,35$, $n=1013$, $df=12$, $\alpha=0,05$, $p\text{-gildi}=0,897$) sem gaf til kynna að mikilvægi menningarlífs fyrir áframhaldandi búsetu í sveitarfélaginu var ekki mismunandi eftir svæðum.

4.3.2. Mikilvægi menningarlífs að mati íbúa á Vesturlandi fyrir áframhaldandi búsetu í sveitarfélaginu, skoðað eftir aldri

Svörin við spurningu 2 voru skoðuð nánar með tilliti til aldurs til að athuga hvort aldur íbúa hefði áhrif á álit á mikilvægi menningar í sveitarfélaginu fyrir áframhaldandi búsetu.



Mynd 23. Mikilvægi menningarlífs fyrir íbúa á Vesturlandi fyrir áframhaldandi búsetu í sveitarfélaginu, eftir aldri.

Af þeim 1118 íbúum sem tóku þátt svöruðu 966 spurningu 2 og gáfu upp aldur eða 86,4%. Neikvæð svörun, það að menning skipti „frekar litlu“ eða mjög litlu“ máli fyrir áframhaldandi búsetu var mest í yngsta aldursflokknum, 18 til 29 ára, alls 7% eða hjá 11 svarendum. Fór það hlutfall minnkandi með hækkandi aldri.

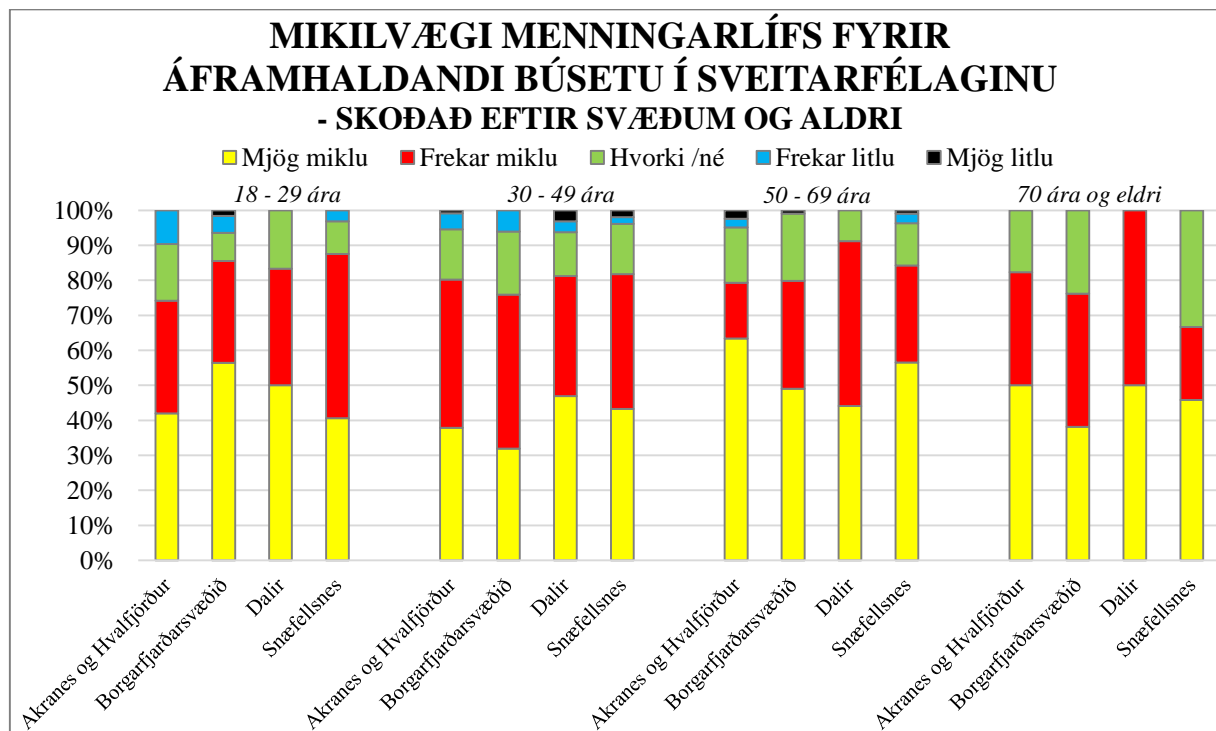
Jákvæð svörun við spurningunni, þegar svörin „mjög miklu“ og „frekar miklu“ voru tekin saman, var mest í aldursflokknum 50 til 69 ára með 84% eða 294 talsins. Minnst var hún, 77% eða hjá 64 íbúum, í aldursflokknum 70 ára og eldri. Hlutlausir voru 12-23%, flestir í aldursflokknum 70 ára og eldri. Í aldursflokknum 70 ára og eldri voru engir íbúar sem töldu að menningarlíf skipti „frekar litlu“ eða „mjög litlu“ máli varðandi áframhaldandi búsetu.

Reiknað var hvort tengsl væru á milli svara við spurningu 2 og aldurs þátttakenda. Tölfræðileg tengsl voru á milli mikilvægi menningarlífs fyrir áframhaldandi búsetu í

sveitarfélaginu annars vegar og aldurs þátttakenda hins vegar ($\chi^2=28,44$, $n=966$, $df=12$, $\alpha=0,05$, $p\text{-gildi}=0,0048$) sem gaf til kynna að mikilvægi menningarlífs fyrir áframhaldandi búsetu í sveitarfélaginu væri mismunandi eftir aldri. Munurinn gæti legið í því að hlutleysi gagnvart mikilvægi menningarlífs virðist aukast með hækkandi aldri. Einnig gæti munurinn legið í því að neikvæð svörun við mikilvægi menningarlífs minnkar með hækkandi aldri. Mögulega getur þessi munur falist í báðum ofangreindum þáttum. Ekki er hægt að útiloka aðra áhrifaþætti sem ekki eru athugaðir sérstaklega í þessu verkefni.

Reiknað var hvort tengsl væru á milli svara við spurningu 2 og aldursflokksins 30 til 49. Tölfræðileg tengsl voru á milli mikilvægi menningarlífs fyrir áframhaldandi búsetu í sveitarfélaginu annars vegar og aldurs þátttakenda hins vegar, þegar aldursflokkurinn 30 til 49 ára var skoðaður sérstaklega á móti örðum aldursflokkum ($\chi^2=12,55$, $n=966$, $df=4$, $\alpha=0,05$, $p\text{-gildi}=0,014$) sem gaf til kynna að mikilvægi menningarlífs fyrir áframhaldandi búsetu í sveitarfélaginu væri annað hjá þessum aldursflokki en hinum þremur að einhverju leyti.

Svörin við spurningu 2 voru skoðuð nánar eftir búsetu til að athuga hvort ástandið væri mismunandi eftir ladri þegar svæðin innan Vesturlandsvoru borin saman.



Mynd 24. Mikilvægi menningarlífs fyrir íbúa á Vesturlandi fyrir áframhaldandi búsetu í sveitarfélaginu, eftir aldri, skoðað eftir svæðum.

Upplýsingar úr mynd 24 má sjá nánar í töflu 6 hér að neðan. Jákvæðu svörin „mjög miklu“ og „frekar miklu“ voru tekin saman sem „miklu“ í töflunni sem á eftir kemur. Að sama skapi voru neikvæðu svörin „frekar litlu“ og „mjög litlu“ tekin saman og skráð sem „litlu“ í sömu töflu. Þau gildi sem skáru sig úr eru feititletruð til aðgreiningar.

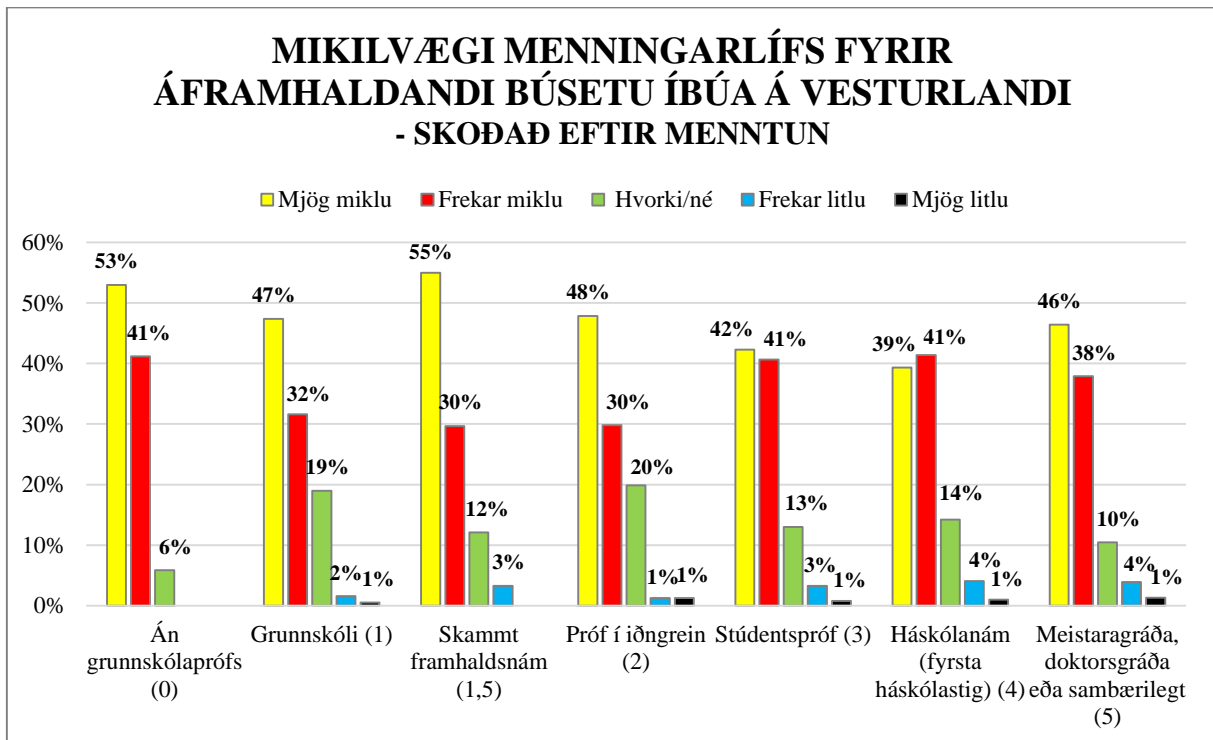
Tafla 6. Svarhlutföll íbúa Vesturlands við spurningu 2 eftir svæðum og aldri.

Svæði	Miklu	Hvorki/né	Litlu
Akranes og Hvalfjörður			
18 til 29 ára	74,2%	16,1%	9,7%
30 til 49 ára	80,2%	14,4%	18,1%
50 til 69 ára	79,3%	15,9%	4,9%
70 ára og eldri	82,4%	17,6%	0%
Borgarfjarðarsvæðið			
18 til 29 ára	85,5%	8,1%	6,5%
30 til 49 ára	75,9%	18,1%	6%
50 til 69 ára	79,8%	19,2%	1%
70 ára og eldri	76,2%	23,8%	0%
Dalir			
18 til 29 ára	83,3%	16,7%	0%
30 til 49 ára	81,3%	12,5%	6,3%
50 til 69 ára	91,2%	8,8%	0%
70 ára og eldri	100%	0%	0%
Snæfellsnes			
18 til 29 ára	87,5%	9,4%	3,1%
30 til 49 ára	81,7%	14,4%	3,8%
50 til 69 ára	84,3%	12%	3,7%
70 ára og eldri	66,7%	33,3%	0%

Af þeim 1118 sem tóku þátt í könnuninni þá svöruðu 942, eða 84,3%, spurningu 2 ásamt því að gefa upp búsetu og aldur. Ekki virtist vera mikill munur á skoðun þátttakenda á mikilvægi menningar fyrir áframhaldandi búsetu í sveitarfélaginu á milli aldursstiga þegar staðan var skoðuð á milli svæða. Í ljós kom að menningarlíf virtist yfir höfuð skipta máli fyrir áframhaldandi búsetu í sveitarfélaginu óháð aldri og svæðum.

4.3.3. Mikilvægi menningarlífs að mati íbúa á Vesturlandi fyrir áframhaldandi búsetu í sveitarfélaginu, skoðað eftir menntun

Svörin við spurningu 2 voru skoðuð nánar með tilliti til hæstu menntunar þátttakenda til að athuga hvort menntun íbúa hefði áhrif á álit þeirra á mikilvægi menningar í sveitarfélaginu fyrir áframhaldandi búsetu.



Mynd 25. Mikilvægi menningarlífs fyrir íbúa á Vesturlandi fyrir áframhaldandi búsetu í sveitarfélaginu skoðað eftir menntun.

1030 íbúar eða 92,1% af þeim 1118 sem svöruðu könnuninni í heild sinni gáfu upp menntun ásamt því að svara spurningu 2. Þess ber að geta að þeir sem svöruðu spurningu 2 og höfðu ekki lokið grunnskólaprófi voru 19 talsins. Þegar menntunarstigin voru skoðuð sást að hlutlausir voru 12-20%, með hæsta svörun hjá þátttakendum með skammt framhaldspróf eða próf í iðngrein.

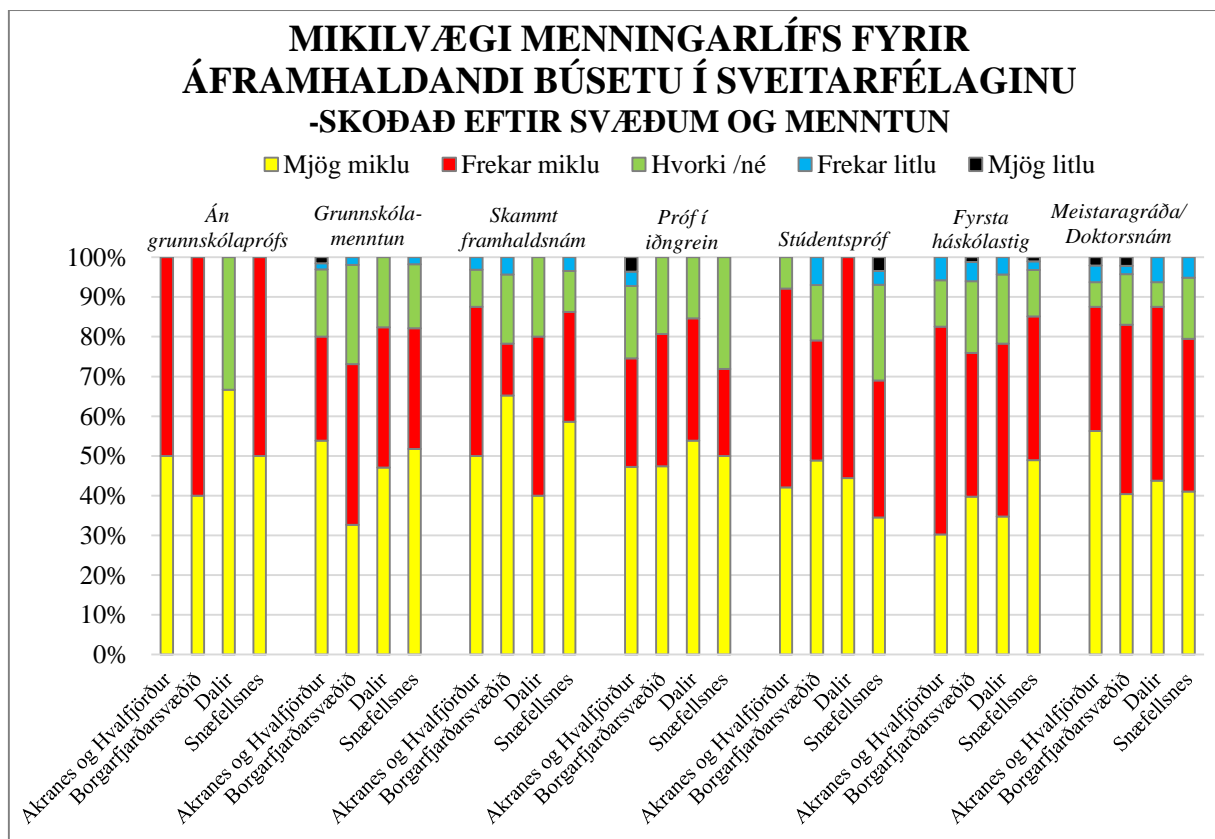
Á milli 78-94% þátttakenda svöruðu „mjög gott“ eða „frekar gott“, með tilliti til allra menntunarstiga. Jákvæðasta svörunin mældist hjá þeim sem höfðu ekki lokið grunnskólaprófi eða 94%.

Með aukinni menntun völdu fleiri þátttakendur þau svör að menning skipti „frekar litlu“ eða „mjög litlu“ máli fyrir áframhaldandi búsetu þeirra í sveitarfélaginu. Ekki var mikill munar á

milli svara íbúa á mismunandi menntunarstigum, hvort sem skoðuð voru neikvæðu eða jákvæðu svörin við spurningunni.

Reiknað var hvort tengsl væru á milli svara við spurningu 2 og hæstu menntunar þátttakenda. Ekki mældust tölfræðileg tengsl á milli mikilvægi menningarlífs fyrir áframhaldandi búsetu í sveitarfélaginu annars vegar og menntunar hins vegar ($\chi^2=27,81$, $n=1030$, $df=24$, $\alpha=0,05$, $p\text{-gildi}=0,2679$) sem gaf til kynna að mikilvægi menningarlífs fyrir áframhaldandi búsetu í sveitarfélaginu væri ekki mismunandi eftir menntun.

Svörin við spurningu 2 eftir menntun íbúanna voru skoðuð nánar eftir búsetu til að athuga hvort ástandið væri mismunandi á milli svæða innan Vesturlands.



Mynd 26. Mikilvægi menningarlífs fyrir íbúa á Vesturlandi fyrir áframhaldandi búsetu í sveitarfélaginu eftir menntun, skoðað eftir svæðum.

Upplýsingar úr mynd 26 má sjá nánar í töflu 7 hér að neðan. Jákvæðu svörin „mjög miklu“ og „frekar miklu“ voru tekin saman sem „miklu“ í töflunni sem á eftir kemur. Að sama skapi voru neikvæðu svörin „frekar litlu“ og mjög litlu“ tekin saman og skráð sem „litlu“ í sömu töflu. Þau gildi sem skáru sig úr eru feitletruð til aðgreiningar.

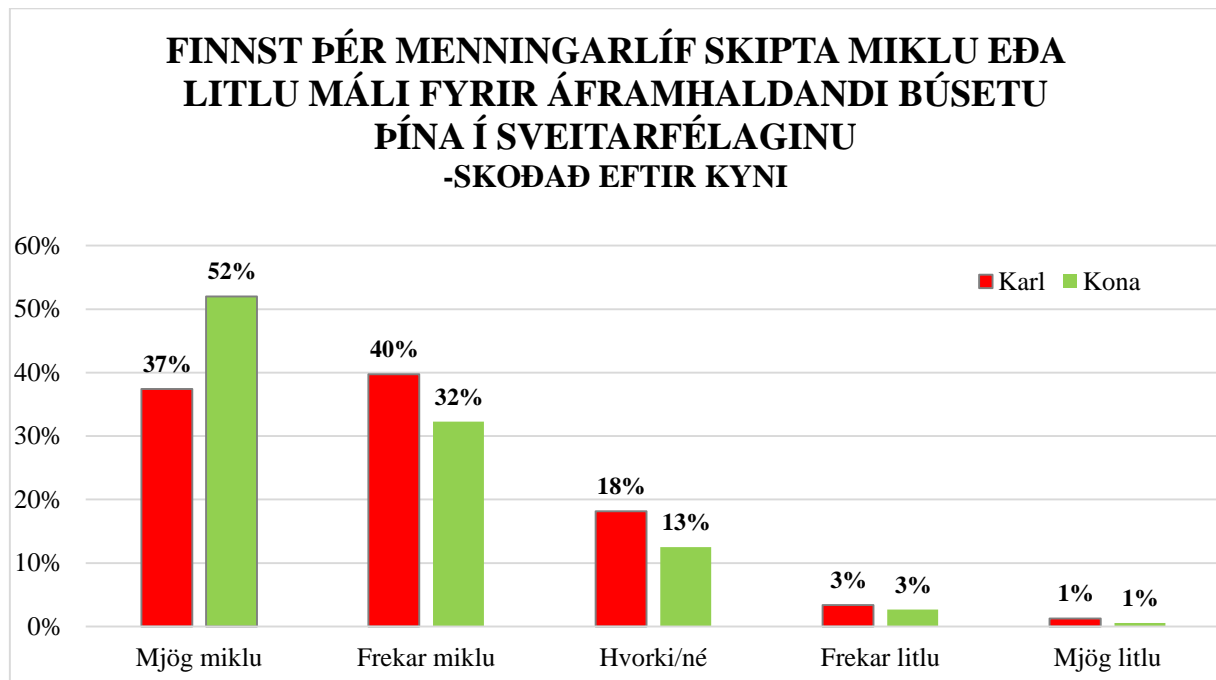
Tafla 7. Svarhlutföll íbúa Vesturlands við spurningu 2 eftir svæðum og menntun

Svæði	Miklu	Hvorki/né	Litlu
Akranes og Hvalfjörður			
Án grunnskólaprófs	100%	0%	0%
Grunnskólamenntun	80%	16,9%	3,1%
Skammt framhaldsnám	87,5%	9,4%	3,1%
Próf í iðngrein	74,5%	18,2%	7,3%
Stúdentspróf	92,1%	7,9%	0%
Fyrsta háskólastig	82,6%	11,65	5,85
Meistaragráða/ Doktorsgráða	87,5%	6,3%	6,3%
Borgarfjarðarsvæðið			
Án grunnskólaprófs	100%	0%	0%
Grunnskólamenntun	73,1%	25%	1,9%
Skammt framhaldsnám	78,3%	17,4%	4,3%
Próf í iðngrein	80,7%	19,3%	0%
Stúdentspróf	79,1%	14%	7%
Fyrsta háskólastig	75,9%	18,1%	6%
Meistaragráða/ Doktorsgráða	83%	12,8%	4,3%
Dalir			
Án grunnskólaprófs	66,7%	33,3%	0%
Grunnskólamenntun	82,4%	17,6%	0%
Skammt framhaldsnám	80%	20%	0%
Próf í iðngrein	80,7%	19,3%	0%
Stúdentspróf	100%	0%	0%
Fyrsta háskólastig	78,3%	17,4%	4,3%
Meistaragráða/ Doktorsgráða	87,5%	6,3%	5,1%
Snæfellsnes			
Án grunnskólaprófs	100%	0%	0%
Grunnskólamenntun	82,1%	16,1%	1,8%
Skammt framhaldsnám	86,2%	10,3%	3,4%
Próf í iðngrein	71,9%	28,1%	0%
Stúdentspróf	69%	24,1%	6,9%
Fyrsta háskólastig	85,1%	11,7%	3,2%
Meistaragráða/ Doktorsgráða	79,5%	15,4%	5,1%

Af þeim 1118 sem tóku þátt í könnuninni þá svöruðu 1106 eða 90,0% spurningu 2 ásamt því að gefa upp búsetu og menntun. Þeir sem höfðu ekki lokið grunnskólaprófi skáru sig svolítið úr varðandi þessi svör, en þess má geta að einungis 16 einstaklingar féllu undir þessa menntun og gæti það haft áhrif á svörum. Samkvæmt mynd 22 má sjá að þátttakendur töldu menningu yfir höfuð skipta máli varðandi áframhaldandi búsetu í sveitarfélaginu. Þegar skoðuð voru svör þeirra, flokkuð eftir menntun og svæðum, var enginn staður sem skar sig áberandi mikið úr.

4.3.4. Mikilvægi menningarlífs að mati íbúa á Vesturlandi fyrir áframhaldandi búsetu í sveitarfélaginu, skoðað eftir kyni

Svörin við spurningu 2 voru skoðuð nánar eftir kyni þátttakenda til að athuga hvort mikilvægi menningarlífs í sveitarfélaginu fyrir áframhaldandi búsetu væri misjafnt milli kynja.

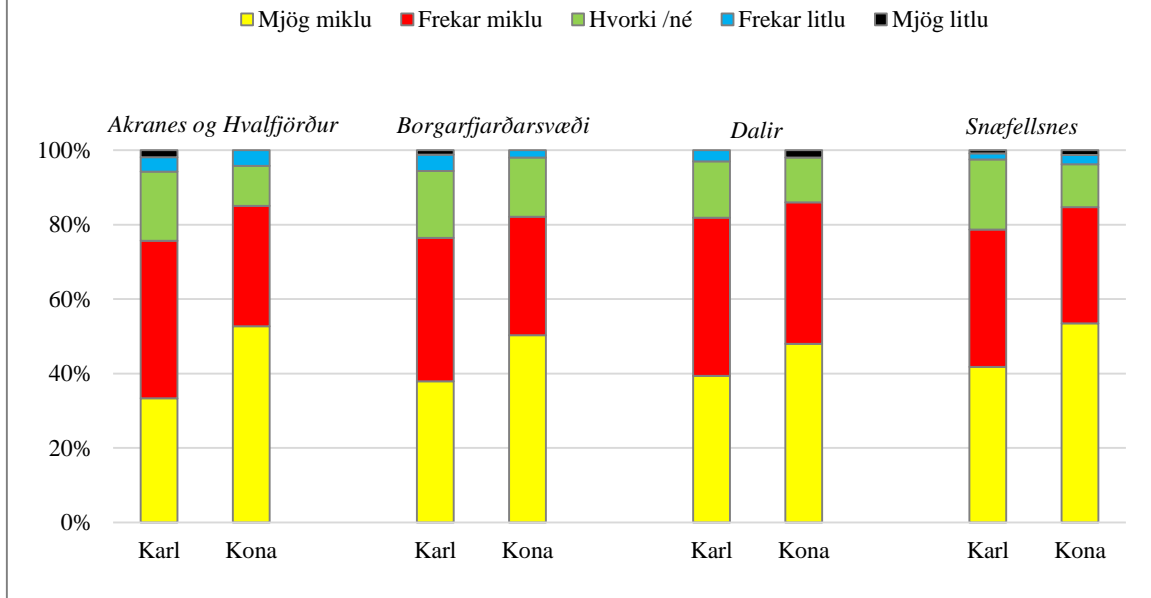


Mynd 27. Mikilvægi menningarlífs fyrir íbúa á Vesturlandi fyrir áframhaldandi búsetu í sveitarfélaginu, skoðað eftir kyni.

1000 eða 89,4% af þeim 1118 sem svöruðu spurningu 1 gáfu upp kyn sitt. 84% kvenna eða 444 talsins töldu mikilvægi menningarlífs fyrir áframhaldandi búsetu skipta „mjög miklu“ eða „frekar miklu“ máli, á meðan 77% karla eða 365 talsins voru með þessa sömu jákvæðu svörun.

Þegar tengslin voru reiknuð á milli svara við spurningu 2 og kyn þátttakenda mátti sjá að tölfræðileg tengsl voru á milli svara spurningarinnar eftir því hvort þátttakendur voru karlar eða konur ($\chi^2=22,68$, $n=1000$, $df=4$, $\alpha=0,05$, $p\text{-gildi}=0,00015$) sem gaf til kynna að kyn þátttakenda hafði áhrif á það hvort menningarlíf skipti máli fyrir áframhaldandi búsetu í sveitarfélaginu. Niðurstöður úr lýsandi tölfræði benda til þess að mikilvægi menningarlífs er meira hjá konum en körlum.

**FINNST ÞÉR MENNINGARLÍF SKIPTA MIKLU EÐA
LITLU MÁLI FYRIR ÁFRAMHALDANDI BÚSETU
ÞÍNA Í SVEITARFÉLAGINU
-SKOÐAÐ EFTIR KYNI OG SVÆÐUM**



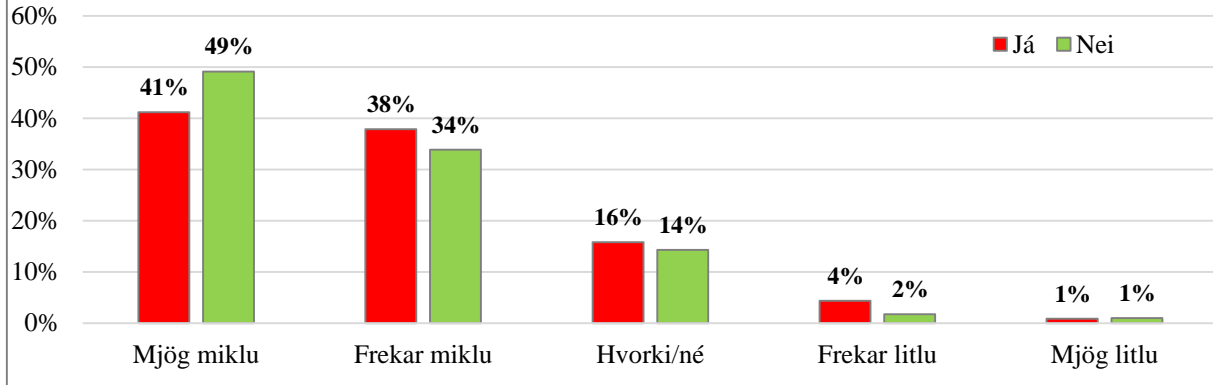
Mynd 28. Mikilvægi menningarlífs fyrir áframhaldandi búsetu á Vesturlandi skoðað eftir kynjum og svæðum.

Þegar svör við spurningu 2 með tilliti til kyns voru skoðuð nánar eftir svæðum koma í ljós að ekki var mikill munur á svörum kynjanna á milli svæða.

4.3.5. Mikilvægi menningarlífs að mati íbúa á Vesturlandi fyrir áframhaldandi búsetu í sveitarfélaginu, skoðað eftir því hvort börn eru á heimilinu

Svörin við spurningu 2 voru skoðuð nánar með tilliti til þess hvort börn væru á heimilinu til að athuga hvort sá þáttur hefði áhrif á það hvort menningarlíf í sveitarfélaginu skipti máli fyrir áframhaldandi búsetu í sveitarfélaginu.

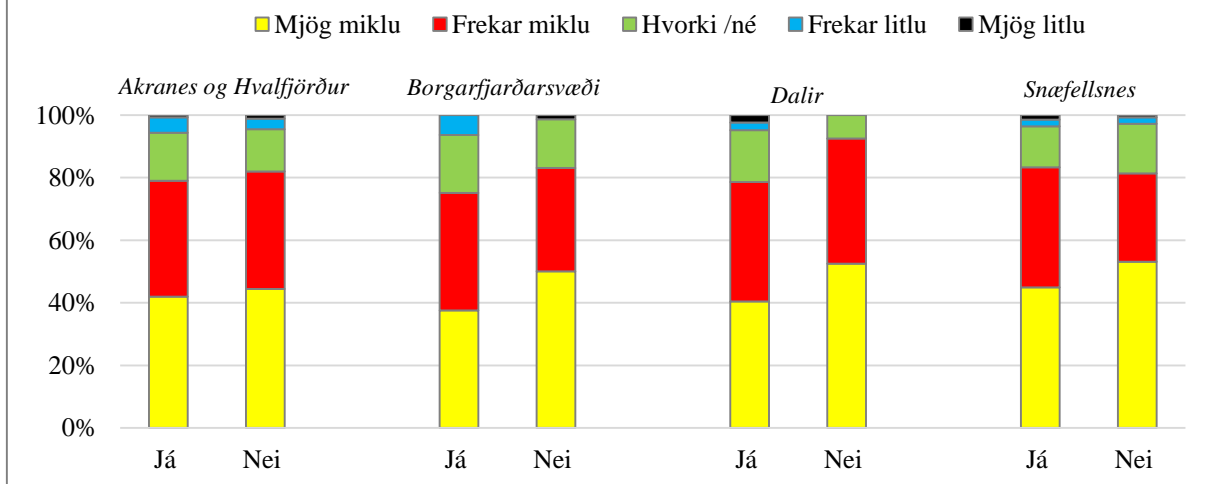
**FINNST ÞÉR MENNINGARLÍF SKIPTA MIKLU EÐA
LITLU MÁLI FYRIR ÁFRAMHALDANDI BÚSETU
ÞÍNA Í SVEITARFÉLAGINU?
- SKOÐAÐ EFTIR ÞVÍ HVORT BÖRN ERU Á HEIMILINU**



Mynd 29. Mikilvægi menningarlífs fyrir íbúa á Vesturlandi fyrir áframhaldandi búsetu í sveitarfélaginu, skoðað eftir því hvort börn eru á heimilnu.

Af þeim 1118 sem svöruðu spurningu 2 svöruðu 998 eða 89,2% því hvort börn væru á heimilinu. Ekki var mikill munur á svörum íbúanna eftir því hvort börn væru á heimilinu.

**FINNST ÞÉR MENNINGARLÍF SKIPTA MIKLU EÐA
LITLU MÁLI FYRIR ÁFRAMHALDANDI BÚSETU
ÞÍNA Í SVEITARFÉLAGINU?
- SKOÐAÐ EFTIR ÞVÍ HVORT BÖRN ERU Á HEIMILINU OG
SVÆÐUM**

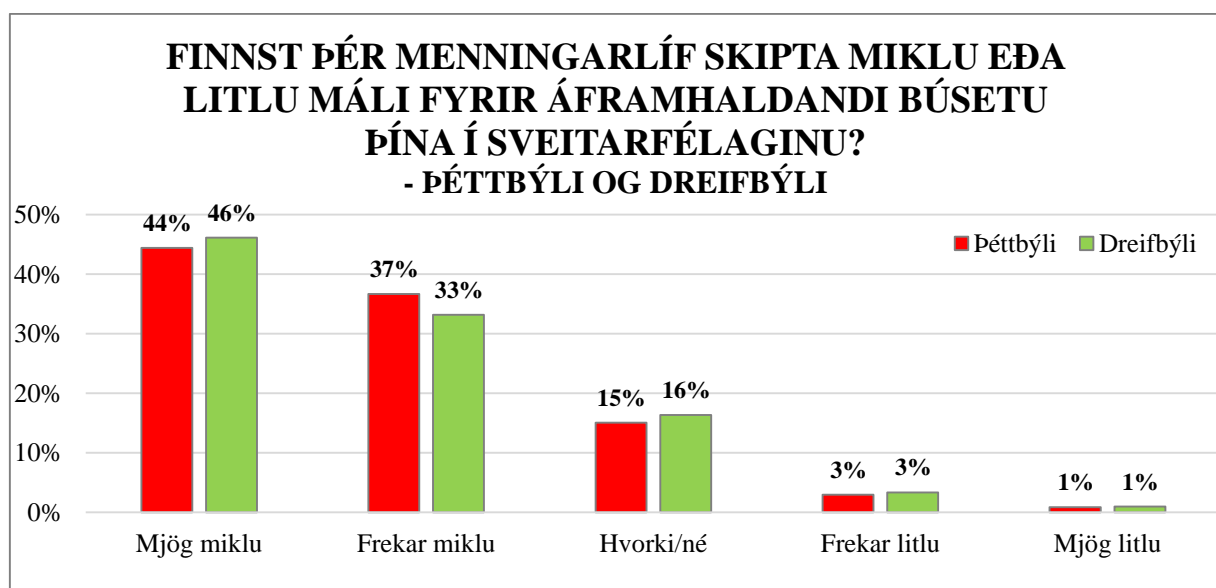


Mynd 30. Mikilvægi menningarlífs fyrir áframhaldandi búsetu á Vesturlandi skoðað eftir því hvort eru á heimilnu og svæðum.

Þegar nánar voru skoðuð svör við spurningu 2 svöruðu og því hvort börn væru á heimilinu milli svæða á Vesturlandi var lítill munur á svörunum eftir svæðum.

4.3.6. Mikilvægi menningarlífs að mati íbúa á Vesturlandi fyrir áframhaldandi búsetu í sveitarfélaginu, skoðað eftir dreifbýli og þéttbýli

Svörin við spurningu 2 voru skoðuð nánar með tilliti til þess hvort þátttakendur byggju í dreifbýli eða þéttbýli til að athuga hvort sá þáttur hefði áhrif á hvort mikilvægi menningarlífs í sveitarfélaginu skipti máli fyrir áframhaldandi búsetu.

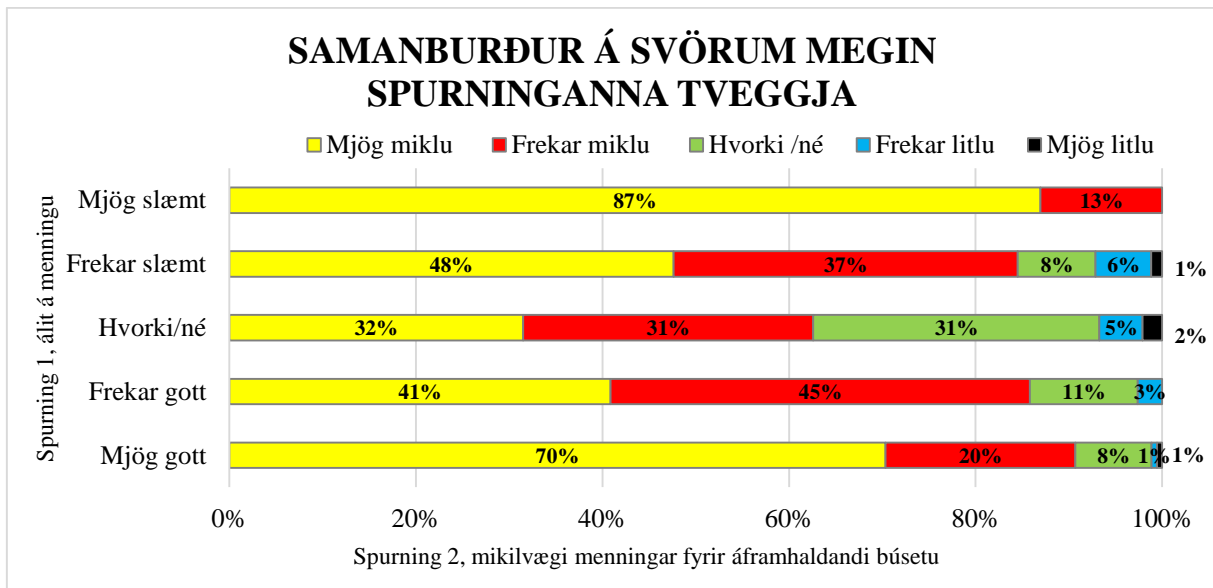


Mynd 31 Mikilvægi menningarlífs fyrir íbúa á Vesturlandi fyrir áframhaldandi búsetu í sveitarfélaginu, skoðað eftir þéttbýli og dreifbýli.

Af þeim 1118 sem svöruðu spurningu 2 gáfu 985 eða 88,1% upp búsetu: Metið var út frá póstnúmerum hvort þátttakendur byggju í dreifbýli eða þéttbýli. Mjög lítill munur var á svörum þátttakenda eftir þessari búsetuflokkun.

4.4. Samanburður milli meginspurninganna tveggja

Meginspurningarnar tvær, það er spurning 1; „Hvert er álit þitt á stöðu menningarlífs í þínu sveitarfélagi?“ og spurning 2; „Hversu miklu eða litlu finnst þér menningarlíf skipta máli fyrir áframhaldandi búsetu þína í sveitarfélaginu?“ voru bornar saman til þess að athuga hvort einhver tengsl væru á milli svara þeirra.



Mynd 32. Álit íbúa á Vesturlandi á stöðu menningar í sveitarfélaginu skoðuð í samhengi við mikilvægi menningar í sveitarfélaginu fyrir áframhaldandi búsetu.

Af þeim 1118 sem svöruðu könnuninni voru 1013 eða 90,6% sem svöruðu bæði spurningu 1 og spurningu 2. Svör við spurningu 2; „Hversu miklu eða litlu finnst þér menningarlíf skipta máli fyrir áframhaldandi búsetu þína í sveitarfélaginu?“ voru skoðuð út frá svörum við spurningu 1; „Hvert er álit þitt á stöðu menningarlífs í þínu sveitarfélagi?“ Staða menningarlífs í sveitarfélaginu skiptir þátttakendum miklu máli hvað varðar áframhaldandi búsetu þeirra í sveitarfélaginu sama hvort þeir töldu ástand menningar „mjög gott“ eða „mjög slæmt“. 100% þeirra sem töldu ástand menningar „mjög slæmt“ og 90% þeirra sem töldu ástand menningar „mjög gott“ sögðu að menningarlíf í sveitarfélaginu skipti „mjög miklu“ eða „frekar miklu“ máli varðandi áframhaldandi búsetu þeirra á svæðinu.

Reiknað var hvort tengsl væru á milli svara við spurningu 1 og svara við spurningu 2 í könnuninni. Tölfræðileg tengsl voru á milli mikilvægi menningarlífs fyrir áframhaldandi búsetu í sveitarfélaginu annars vegar og álit á stöðu menningar í sveitarfélaginu hins vegar ($\chi^2=141,68$, $n=1013$, $df=16$, $\alpha=0,05$, $p\text{-gildi}=3,4 \cdot e^{-22}$) sem gaf til kynna að þessir þætti væru tengdir.

5. Umræður og ályktanir

Hér verður reynt að varpa ljósi á helstu þætti niðurstaðna ásamt því að reynt verður að svara rannsóknarspurningunni út frá þeim niðurstöðum sem fyrir liggja.

5.1. Mat þátttakenda á stöðu menningarlífs í héraði

Almennt voru íbúar Vesturlands sammála um að staða menningar innan þeirra sveitarfélaga væri frekar góð. Íbúar í Dölunum skáru sig einna helst þar úr. Dalamenn voru sjáanlega minna jákvæðir gagnvart menningarlífi síns sveitarfélags. Þær niðurstöður geta gefið vísbendingar um að staða menningar í Dölunum sé hugsanlega verr sett en innan annara sveitarfélaga á Vesturlandi. Samfelld fólksfækkun hefur verið í Dölunum frá árinu 1971 eða um 40% (Samband íslenskra sveitarfélaga, 2015). Samkvæmt Ástu Magnúsdóttir (2013) er menningarlíf ein af lykilforsendum búsetu. Tengsl gætu því verið á milli fólksfækkunar og þessara niðurstaðna.

Þegar viðhorf til stöðu menningar á Vesturlandi var skoðað út frá aldri kom í ljós að jákvæðni með menningarlíf jókst með hækkandi aldri. Aldursflokkurinn 18 til 29 ára skar sig þar úr en samanborið við aðra aldursflokka voru hlutfallslega flestir í þessum aldursflokk með neikvæða afstöðu gagnvart menningarlífi síns sveitarfélags. Út frá þessum niðurstöðum má álykta að skortur gæti verið á menningu sem höfðar til þessa aldursflokks. Einnig má velta því fyrir sér hvort áhugi og þarfir þessa aldursflokks til menningarlífs séu yfirhöfuð miklar og þá af hve miklum þunga. Ef áhugi og þarfir þessa aldursflokks eru vægar þá endurspeglar það mögulega neikvæðari niðurstöður á viðhorfi til menningarlífs. Dalamenn á aldrinum 18 til 29 ára voru neikvæðari en jafnaldrar þeirra á hinum svæðunum. Íbúar 70 ára og eldri á Vesturlandi voru heilt yfir jákvæðastir gagnvart menningarlífi ef aldursflokkarnir eru bornir saman. Áhugavert var að mati rannsakenda er að elsti aldursflokkurinn á Borgarfjarðarsvæðinu er ekki jafn ánægður og jafnaldrar þeirra á hinum svæðunum, en þar er aldurflokkurinn 50 til 69 ára jákvæðastur með stöðu menningar.

Viðhorf til stöðu menningar kom einna best út hjá þeim íbúum sem höfðu lokið skömmu framhaldsnámi. Álitid var síst hjá þeim sem höfðu grunnskólapróf sem hæstu menntun. Heilt yfir virðist ánægja með menningarlíf aukast með hærri menntunarstigi. Þó eru þeir sem lokið hafa háskólanámi, framhaldsnámi eða doktorsnámi minna ánægðir með stöðu menningarlífs

en þeir sem lokið höfðu skömmu framhaldsnámi. Það er áhugaverðar niðurstöður að mati rannsakenda að þeir sem hafa hæstu menntunarstiggin séu ekki almennt ánægðari með stöðu menningarlífs en þeir sem hafa lokið skemmra námi. Það getur gefið vísbendingar um að menningarlíf í núverandi mynd fylli ekki næginlega kröfur til menningarlífs þeirra einstaklinga með hæstu menntunarstiggin.

Viðhorf til menningarlífs var ekki mismunandi á milli kynja né á milli búsetu í þéttbýli og dreifbýli. Eins var enginn merkjanlegur munur almennt yfir svæðin á viðhorfi til menningarlífs hvort sem börn væru á heimilinu eða ekki, að undanskildum Dölunum. Þar voru íbúar með börn á heimilinu ekki eins jákvæðir.

5.2. Mat þátttakenda á mikilvægi menningarlífs fyrir áframhaldandi búsetu

Niðurstöður þessarar rannsóknar gefa til kynna að mikilvægi menningarlífs fyrir áframhaldandi búsetu er mikið að mati íbúa á Vesturlandi. Um það skrifar t.d. Ásta Magnúsdóttir (2013) í ritgerð sinni og kemur hún þar inn á að þátttaka í menningarlífi veiti lífsfyllingu og hvetji til jávæðra samskipta. Eins komst Gylfi Magnússon (1997) að því í doktorsritgerð sinni að menning væri aðdráttarafl fyrir einstaklinga. Áhugavert er að mati rannsakenda að sjá í þessu tilliti að lítil sem enginn munur er á milli svæða hvað varðar afstöðu íbúa til mikilvægi menningarlífs fyrir áframhaldandi búsetu. Rannsakendur gerðu sér hugmyndir um að mögulega yrði annars konar svörun í fámennari sveitarfélögunum í þá áttina að íbúar mætu vægi menningar minna. Rannsakendur velta því fyrir sér hvort mikilvægi menningarlífs sé minna í huga íbúa fámennari sveitarfélaganna þar sem menningarlíf er eðli málsins samkvæmt ekki eins fjölbreytt og öflugt og í stærri sveitarfélögunum. Íbúar séu því nægjusamari hvað menningu varðar og geri jafnvel minni kröfur til öflugs menningarlífs. Eins má hugsa þessar niðurstöður út frá öðru sjónarhorni, að íbúar fámennu sveitarfélaganna ættu að skila sterkari svörun eða að meta mikilvægi menningar til áframhaldandi búsetu meira en aðrir, því þeir meti meira það framboð menningar sem í boði er. Íbúar fjölmennari sveitarfélaganna gangi mögulega frekar að menningu vísari.

Í elsta aldursflokkinum eða 70 ára og eldri svaraði enginn því til að menningarlíf skipti litlu máli hvað varðaði áframhaldandi búsetu. Sú niðurstaða kemur rannsakendum ekki á óvart þar

sem eðlilegt er að álykta að þeir einstaklingar sem lokið hafa þátttöku sinni á vinnumarkaði vegna aldurs hafi meiri tíma fyrir afþreyingu og því meiri þörf fyrir menningarlíf.

Með tilliti til menntunarstigs íbúanna var ekki mikill afstöðumunur á mikilvægi menningarlífs fyrir áframhaldandi búsetu. Þeim sem höfðu ekki lokið grunnskólaprófi fannst menningarlíf skipta mestu máli fyrir áframhaldandi búsetu í sveitarfélaginu af öllum menntunarstigunum. Hér verður þó að taka þá staðreynd með í reikninginn að um tiltölulega lítinn hóp var að ræða. Í samanburði á svörum eftir menntunarstigum og búsetusvæðum voru niðurstöðurnar að öðru leyti nokkuð líkar.

Þegar afstöðumunur kynjanna var skoðaður var sjáanlegur munur á afstöðu til mikilvægi menningarlífs. Konur meta mikilvægi menningarlífs meira í ákvörðun um áframhaldandi búsetu en karlar. Af þessum niðurstöðum draga rannsakendur fram þá ályktun að hugsanlega sé menning konum meira hugleikin en körlum og að menningarlíf sé þeim mikilvægari liður í því samfélagi sem þær búa í.

5.3. Tengsl milli afstöðu til stöðu menningar og afstöðu til mikilvægis menningarlífs í héraði

Rannsakendur keyrðu saman svör beggja megin spurninganna til að kanna hvort tengsl væru á milli álits íbúa á stöðu menningar annars vegar og mikilvægi menningarlífs fyrir áframhaldandi búsetu hins vegar. Áhugavert var að sjá að þeir íbúar sem töldu stöðu menningarlífs hvað best og hvað verst voru á sama tíma að meta vægi menningarlífs fyrir áframhaldandi búsetu eins, eða mikilvæga. Af því draga rannsakendur þá ályktun að huga þurfi að þörfum beggja hópa annars vegar að viðhalda ánægju þeirra sem eru sáttir og hins vega komast meira til móts við þarfir þeirra sem eru ósáttari. Ef ekki er hugað að þessum þáttum þá gæti þessi óuppfyllta þörf beggja hópa fyrir menningarlífi orsakað flutning þeirra úr sveitarfélaginu. Niðurstöðurnar sýndu fram á að almennt virðist menning vera fólki mikilvæg innan síns búsetusvæðis.

Sveitarfélög á Vesturlandi virðast öll sjá mikilvægi menningar en birtingarmynd þess er misjöfn. Meðal annars eru ekki öll sveitarfélögin með forskrifaða menningarstefnu. Fram kemur í meistararitgerð Gerðar Jónsdóttur (2009) að árið 2008 höfðu einungis þrettán sveitarfélög sína eigin forskrifðu menningarstefnu. Af þessum þrettán eru tvö sveitarfélög

viðfangsefni þessarar rannsóknar, Borgarbyggð og Hvalfjarðarsveit. Velta má fyrir sér hvort það að hafa forskrifaða stefnu hafi einhver mælanleg áhrif á umfang menningarlífs almennt. Menningarlíf virðist vera virkt innan allra sveitarfélaganna en virkni þeirra mismikil eftir íbúafjölda sveitarfélaganna svo dæmi sé tekið. Starf landshlutasamtakanna SSV í menningartengdum málum má því segja endurspeglar að einhverju leyti í almennt ánægðu viðhorfi íbúa til menningarlífs í sínu sveitarfélagi.

Í upphafi var lagt af stað með rannsóknarspurninguna: ***Hver er afstaða íbúa á Vesturlandi til menningar í héraði?*** Komið hefur í ljós að afstaða íbúa er að heilt yfir jákvæð gagnvart menningarlífi á Vesturlandi. Þó er hægt að sjá að íbúar í Dölunum eru ekki eins ánægðir og aðrir íbúar Vesturlands.

6. Lokaorð

Menningarlíf skipar ákveðinn sess í lífi flestra einstaklinga og eru upplifanir og þarfir einstaklinganna ólíkar. Viðfangsefni þessa verkefnis var að kanna hug íbúa á Vesturlandi til þess menningarlífs sem í boði er á svæðinu ásamt því að athuga mikilvægi menningarlífs fyrir áframhaldandi búsetu. Almennt mátu íbúar Vesturlands menningarlíf á svæðinu gott og töldu menningarlíf vera mjög mikilvægt fyrir áframhaldandi búsetu þeirra í sveitarfélaginu.

Út frá niðurstöðunum má álykta að menning sé flestum íbúum hugleikin og vægi hennar töluverð. Íbúar Dalanna komu síst frá niðurstöðunum þar sem meðal þeirra gætti meiri óánægju en annarra. Gagnlegt hlyti að teljast fyrir bæjaryfirvöld Dalabyggðar að kanna hvaða þættir mögulega hafa áhrif þar á. Það geta þau gert með því að kafa dýpra í samfélagið í heild sinni og jafnvel taka viðtöl við íbúa innan svæðisins. Þannig geta þeir nálgast upplýsingar sem gætu nýst þeim á uppbyggilegan hátt fyrir sveitarfélagið.

Ekki hefur áður verið unnið verkefni sem þetta með áherslu á menningarþáttinn úr fyrri íbúakönnunum á Vesturlandi. Það væri áhugavert rannsóknarverkefni að gera sambærilega greiningu á svörum fyrri kannana til að sjá að hve miklu leyti þær niðurstöður endurspegli niðurstöður þessarar rannsóknar og í hverju munurinn lægi. Áhugavert væri einnig að bera saman og skoða þróunina á viðhorfi íbúanna til menningarlífs í gegnum þau ár sem könnunin hefur verið lögð fyrir. Þá gæti þessi úttekt og greining á viðhorfi íbúanna til menningarlífs verið öðrum landshlutasamtökum hvatning til þess að gera hið sama. Niðurstöðurnar nýtast þá SSV, sem og sveitarfélögum á Vesturlandi helst til þess að meta út frá viðhorfi íbúanna hvort starf þeirra sé í réttum farvegi og hvar má betrumbæta.

Eftirfarandi viðfangsefni væri áhugvert að rannsaka nánar:

- Hvaða aðrir þættir það eru sem gætu verið áhrifavaldar á viðhorf til menningarlífs, til að mynda þættir eins og félagsleg staða, atvinna eða jafnvel fjárhagur. Þær niðurstöður gætu verið sveitarfélögum og landshlutasamtökum gagnlegar.
- Fróðlegt rannsóknarefni væri einnig hvers vegna karlmenn, þá sérstaklega ungir karlmenn búsettir í Dölunum eru eins óánægðir samanborið við jafnaldra sína annars staðar eins og raun ber vitni. Jafnvel væri áhugavert að skoða viðhorf karlmannna á landsvísu til menningarlífs og ber saman milli landshluta út frá sömu þáttum og í þessari rannsókn.

7. Heimildaskrá

- Anna Leif Elíadóttir. (2010). *Menning og Menningararfur í Hvalfjarðarsveit*. Óbirt MA-ritgerð: Háskólinn á Bifröst, Félagsvísindadeild-MA í Menningarstjórnun.
- Agresti, A. og Finley, B. (2009). *Statistical methods for the social sciences* (4. útgáfa). New Jersey: Pearson Prentice Hall.
- Akranes. (e.d.-a). *Menningar- og safnanefnd*. Sótt 9. júní 2015 af <http://www.akranes.is/stjornsysla/stjornkerfi/rad-og-nefndir/menningar-og-safnanefnd>.
- Akranes. (e.d.-b). *Árlegir menningarviðburðir*. Sótt 8. júní 2015 af <http://www.akranes.is/mannlif/arlegir-menningarvidburdir>.
- Arnar Jónsson og Arnar Pálsson. (2013). *Mennta- og menningarmálaráðuneytið: Úttekt á framkvæmd menningarsamninga árin 2011-2013*. Sótt 28. maí 2015 af <http://brunnur.stjr.is/mrn/utgafuskra/utgafa.nsf/RSSPage.xsp?documentId=DCF68D4F9DD7086300257C0D0056678B&action=openDocument>.
- Ágúst Einarsson. (2012). *Hagræn áhrif menningar: Erindi í Snorrastofu í Reykholti 28. febrúar 2012*. Sótt 30. maí 2015 af http://www.snorrastofa.is/files/skra_0055093.pdf.
- Árni Böðvarsson (ritstj). (1996). *Íslensk orðabók*. Reykjavík: Edda.
- Ásta Magnúsdóttir. (2013). *Menningarstefna*. Reykjavík: Mennta- og menningarmálaráðuneyti.
- Borgarbyggð. (e.d.-a). *Starfsemi og menningarmál*. Sótt 10. júní 2015 af <http://borgarbyggd.is/starfsemi/menningarmal/>.
- Borgarbyggð. (e.d.-b). *Menningarstefna Borgarbyggðar*. Sótt 10. júní 2015 af http://borgarbyggd.is/Files/Skra_0068784.pdf.
- Dalabyggð. (e.d.). *Stjórnsýsla*. Sótt 9. júní 2015 af <http://www.dalir.is/stjornsysla/erindisbref/menningar-og-ferdamalanefnd/>.
- Duelund, P. (1995). *Den Danske Kulturmodel. En idepolitisk redegørelse*. Árósar: Nordisk Kultur Institut.

- Gerður Jónsdóttir. (2009). *Menningarstefnur íslenskra sveitarfélaga og landshlutasamtaka: Stefnugreining og samanburður*. Óbirt MPA-ritgerð: Háskóli Íslands, Stjórn málafræðideild.
- Grunndarfjarðarbær. (e.d.). *Mannlíf*. Sótt 10. júní 2015 af http://www.grundarfjordur.is/default.asp?sid_id=58069&tre_rod=001|003|001|&tId=1.
- Guðmundur, G. (2003). Cultural Policy in Iceland. Í P. Duelund (ritsjóri), *The Nordic cultural model* (bls. 113-145). Kaupmannahöfn: Nordic Cultural Institute.
- Gylfi Magnússon. (1997). *Internal and External Migration in Iceland 1960-94: A Structural Model, Government Policies and Welfare Implications*. New Haven: Yale University.
- Hagstofa Íslands. (e.d.). *Mannfjöldi eftir póstnúmerum, kyni og aldri 1998 - 2015*. Sótt 10. júní 2015 af <http://hagstofan.is/?PageID=2593&src=https://rannsokn.hagstofa.is/pxis/Dialog/varval.asp?ma=MAN03200%26ti=Mannfj%F6ldinn+eftir+p%F3stn%FAmerum%2C+kyni+og+aldri+1998%2D2015%26path=../Database/mannfjoldi/Byggdakjarnarhverfi/%26lang=3%26units=Fj%F6ldi>.
- Haukur F. Hannesson. (2009). *Er til menningarstefna á Íslandi: Greining á menningarstefnu ríkisins eins og hún lítur út í desember 2009*. Sótt 20. maí 2015 af http://www.menntamalaraduneyti.is/media/MRNpdf/er_til_menningarstefna.pdf.
- Hvalfjarðarsveit. (e.d.). *Menningarmál*. Sótt 5. júní 2015 af <http://hvalfjardarsveit.is/efni/menningarm%C3%A1l>.
- Hvalfjarðarsveit. (2011). *Erindisbréf menningar- og atvinnuþróunarnefndar*. Sótt 20. júní 2015 af <http://www.hvalfjardarsveit.is/sites/default/files/Fundarbod/Erindisbr%20menningar%20og%20atvinnu%20a%20neti%C3%B0.pdf>.
- Karl Björnsson. (2010). *Ávarp á aðalfundi SSV 11. september 2010*. Sótt 8. júní 2015 af http://www.ssv.is/Files/Skra_0045003.pdf.
- Linn, R. L. og Gronlund, N. E. (1998). *Mælingar og mat í skólastarfi I. hluti: Mælingar og matsferlið* (Ó. J. Proppé þýddi). Reykjavík: Kennaraháskóli Íslands.

- Markaðsstofa Vesturlands. (e.d.-a). *Upplifðu Vesturland, Dalir*. Sótt 9. júní 2015 af <http://www.west.is/is/west/town/dalir-district>.
- Markaðsstofa Vesturlands. (e.d.-b). *Upplifðu Vesturland, Snæfellsnes*. Sótt 9. júní 2015 af <http://www.west.is/is/west/town/snaefellsnes-peninsula>.
- Markaðsstofa Vesturlands. (e.d.-c). *Upplifðu Vesturland, Borgarfjörður*. Sótt 11. júní 2015 af <http://www.west.is/is/west/town/borgarfjordur>.
- Menningarvitinn. (2013). *Úhlutunarreglur Menningarráðs Vesturlands vegna verkefnarstyrkja 2014*. Sótt 19. maí 2015 af http://www.menningarviti.is/default.asp?sid_id=51415&tre_rod=004|001|&tId=1.
- Menningarvitinn. (e.d.). *Fréttir*. Sótt 27. maí 2015 af http://www.menningarviti.is/default.asp?sid_id=27445&tId=2&Tre_Rod=00&qsr.
- Mennta- og menningarmálaráðuneytið. (2005). *Menningarsamningur við Vesturland*. Sótt 27. maí 2015 af <http://www.menntamalaraduneyti.is/frettir/Frettatilkynningar/nr/3330>.
- Mennta- og menningarmálaráðuneytið. (2010). *Menning: listir, menningararfur, útvarp, málrækt, íþróttir, æskulýðsmál*. Sótt 10. júní 2015 af <http://brunnur.stjr.is/mrn/utgafuskra/utgafa.nsf/RSSPage.xsp?documentId=1F429507FE9876C90025777C00347D33&action=openDocument>.
- Mennta- og menningarmálaráðuneytið. (2011). *Menningarsamningur við Vesturland*. Sótt 13. maí 2015 af <http://www.menntamalaraduneyti.is/menningarmal/Menningarrad/nr/5955>.
- Mennta- og menningarmálaráðuneytið. (2012). *Menningarstefna*. Sótt 1. júní 2015 af <http://www.menntamalaraduneyti.is/media/forsidumyndir/Menningarstefna---samsett-8-juni---i-kynningu-an-vatnsmerkis-LOKA.pdf>.
- Mintzberg, H. og Waters, J. A. (1985). *Of Strategies, Deliberate and Emergent*. *Strategic Management Journal*, 6 (3), 257-272.
- Njörður Sigurjónsson. (2013). Íslensk menningarstefna. *Stjórnmal og stjórnsýsla*. 9(2), bls. 454-471. Sótt 8. júní 2015 af <http://www.irpa.is/article/view/1217>.

Páll Skúlason. (1994). *Menning og sjálfstæði: Sex útvarpserindi haustið 1994*. Reykjavík: Háskóli Íslands – Háskólaútgáfa.

Samband íslenskra sveitarfélaga. (e.d.-a). *Landshlutasamtök sveitarfélaga*. Sótt 7. júní 2015 af: <http://www.samband.is/um-okkur/landshlutasamtok-sveitarfelaga/>.

Samband íslenskra sveitarfélaga. (e.d.-b). *Saga sambandsins*. Sótt 7. júní 2015 af <http://www.samband.is/um-okkur/saga-sambandsins/>.

Samband íslenskra sveitarfélaga. (e.d.-c). *Sameining sveitarfélaga*. Sótt þann 9. júní 2015 af <http://www.samband.is/sveitarfelogin/sameining-sveitarfelaga/>.

Samband íslenskra sveitarfélaga. (e.d.-d). *Upplýsingar um sveitarfélög*. Sótt þann 9. júní 2015 af <http://www.samband.is/sveitarfelogin/upplýsingar-um-sveitarfelog/>.

Samband íslenskra sveitarfélaga. (2015). *Sóknaráætlanir landshluta 2015-2019*. Sótt 28. maí 2015 af <http://www.samband.is/verkefning/stjornsysla-sveitarfelaga/frettir---stjornsysla/nr/2299>.

Samtök sveitarfélaga á Vesturlandi. (e.d.). *Um SSV*. Sótt 8 júní 2015 af http://ssv.is/default.asp?sid_id=6327&tre_rod=001|001|&tId=1.

Samtök sveitarfélaga á Vesturlandi. (2015). *Ársskýrsla 2014*. Sótt 25. maí 2014 af https://ibuagatt.akranes.is/meetingsearch/displaydocument.aspx?itemid=26635629763017267993&meetingid=1503025F%20%20%20%20%20%20%20%20&filename=A%C3%B0alf_%C3%81rssk%C3%BDrsla%20SSV%202014.pdf&cc=Document.

Samtök sveitarfélaga á Vesturlandi og atvinnuráðgjöf Vesturlands. (2002). *Stefnumótun í menningarmálum á Vesturlandi*. Sótt 7. maí 2015 af http://rafhladan.is/bitstream/handle/10802/9195/Skra_0018210.pdf?sequence=1.

Signý Leifsdóttir. (2010). *Menningarhús eða félagsheimili: uppbygging, stefnumótun og framtíð menningarhúsa og félagsheimila í Skagafirði*. Óbirt MA-ritgerð: Háskólinn á Bifröst, Félagsvísindadeild.

- Sigríður Aradóttir. (2011). *Þjóðtónlist eyja í noðri: Samanburður á sögu þjóðtónlistar Íslendinga og Grænlandinga, þætti hennar í menningarstefnu og birtingarmynd í menningu nútímans*. Óbirt MA-ritgerð: Háskólinn á Biföst, Viðskiptafræðideild.
- Sigríður Halldórsdóttir og Sigurlína Davíðsdóttir. (2013). Réttmæti og áreiðanleiki í megindegum og eigindlegum rannsóknum. Í Sigríður Halldórsdóttir (ritstj.), *Handbók í aðferðafræði rannsókna* (bls. 211–227). Akureyri: Háskólinn á Akureyri.
- Sigurjón B. Hafsteinsson og Heiða B. Árnadóttir. (2010). Menningarstefna og fagurfræði. Í Helga Ólafs og Hulda Proppé (ritsjórar), *Þjóðarspejillinn*. Reykjavík: Félagsvísindastofnun Háskóla Íslands.
- Snjólfur Ólafsson. (2005). *Stefnumiðað árangursmat sem liður í að framkvæma stefnu*. Tímarit um viðskipti og efnahagsmál. Útgáfa 2005, bls. 47-71.
- Snæfellsbær. (e.d.). *Stjórnkerfið*. Sótt 9. júní 2015 af <http://snb.is/about-us/rad-nefndir-og-stjornir/menningarnefnd-2/>.
- Stefáns Ólafsson. (1997). *Búseta á Íslandi, Rannsókn á orsökum búferlaflutninga*. Sótt 9. júní 2015 af http://www.byggdastofnun.is/static/files/Skyrslur/buseta_a_islandi.pdf.
- Stjórnarráð Íslands. (2009). *Landshlutasamtök sveitarfélaga: starfsemi landshlutasamtaka og tillögur að framtíðarfyrrirkomulagi svæðisbundinnar samvinnu*. Sótt 5. júní 2015 af http://stjornarrad.is/media/sl/Landshlutasamtok_hlutverk_juli2009.pdf.
- Stykkishólmur. (e.d.). *Mannlíf*. Sótt 10. júní 2015 af <http://www.stykkisholmur.is/mannlif/danskir-dagar/>.
- Velferðarráðuneytið. (e.d.). *Þjónustsvæði fatlaðs fólks*. Mynd sótt 13. júní 2015 af http://www.velferdarraduneyti.is/media/kort-yfir-thjonustusvaedi-fatlads-folks/Thjonustusvaedi_fatladra.png.
- Vífill Karlsson og Anna Steinsen. (2014, maí). *Íbúakönnun á Vesturlandi*. Sótt 4. maí 2015 af http://ssv.is/Files/Skra_0067148.pdf.
- Vestheim, G. (1994). Instrumental cultural policy in Scandinavian countries: A critical historical perspective. *International Journal of Cultural Policy*, 1(1), bls. 57-71.

Wisker, G. (2007). *The Postgraduate Research Handbook: Succeed with your MA, Mphil, EdD and Phd*. Basingstoke: Palgrave Macmillan.

8. Fylgiskjöl

8.1. Spurningarlisti íbúakönnunar á Vesturlandi 2013

Kæri þátttakandi

Bakgrunnsspurningar

Kyn

Karl (1)
Kona (2)

Í hvaða sveitarfélagi býrðu?

Akranesi (1)
Borgarbyggð (2)
Dalabyggð (3)
Eyja- og Miklaholtshreppi (4)
Grundarfjarðarbæ (5)
Hvalfjarðarsveit (6)
Skorradalshreppi (7)
Snæfellsbæ (8)
Stykkishólmsbæ (9)

Hvaða póstnúmer er á heimili þínu?

Hvaða ár fæddist þú?

Hver er hjúskaparstaða þín?

Í hjónabandi/sambúð (1)
Ekki í hjónabandi/sambúð (2)

Eru börn á heimilinu?

Einstaklingar 18 ára og yngri

Já (1)
Nei (2)

Ef já, hversu mörg börn eru á heimilinu?

Einstaklingar 18 ára og yngri

Fjöldi barna samtals

Fjöldi barna á leikskólaaldri

Fjöldi barna á grunnskólaaldri

Fjöldi barna á framhaldsskólaaldri

Búseta í þínu sveitarfélagi

Hvað hefur þú búið lengi í sveitarfélaginu samtals?

Svarið í heilum og hálfum árum. Til dæmis ef þú hefur búið í 17 ár og fjóra mánuði, svaraðu 17,5 ár. (0)

Hvert er fæðingarland þitt?

Ísland (1)

Land innan Evrópu (2)

Land utan Evrópu (3)

Ef svarið við fyrri spurningu er ekki Ísland, hvað hefur þú búið lengi á Íslandi? (0)

Telur þú, almennt séð, það vera gott eða slæmt að búa á Vesturlandi?

Mjög gott (1)

Frekar gott (2)

Hvorki gott né slæmt (3)

Frekar slæmt (4)

Mjög slæmt (5)

Finnst þér líklegt eða ólíklegt að þú eigir eftir að flytja búferlum frá Vesturlandi á næstu tveimur árum?

Mjög líklegt (4)

Frekar líklegt (3)

Frekar ólíklegt (2)

Mjög ólíklegt (1)

Finnst þér líklegt eða ólíklegt að þú eigir eftir að flytja búferlum til annars sveitarfélags á Vesturlandi á næstu tveimur árum?

Mjög líklegt (4)

Frekar líklegt (3)

Frekar ólíklegt (2)

Mjög ólíklegt (1)

Álit þitt á mismunandi málaflokkum í þínu sveitarfélagi

Hvert er álit þitt á stöðu eftirfarandi málaflokka í þínu sveitarfélagi?

Vinsamlegast hakið þar sem við á og svarið öllum liðum. Svarið hvorki/né ef þú hefur ekki skoðun.

	Mjög gott (1)	Frekar gott (2)	Hvorki/né (3)	Frekar slæmt (4)	Mjög slæmt (5)
Fjölbreytni atvinnulífs					
Atvinnuöryggi					
Möguleiki á eigin atvinnurekstri					
Launatekjur					
Vöruverð					
Framboð á íbúðarhúsnæði til kaups					
Framboð á íbúðarhúsnæði til leigu					
Námsmöguleikar á framhaldsskólastigi					
Námsmöguleikar á háskólastigi					
Framfærslukostnaður					
Vöruúrval/þjónustuúrval					
Tækifæri til afþreyingar					
Vegakerfi					
Almenningssamgöngur					
Gæði heilsugæslu/sjúkrastofnana					
Gæði leikskóla					
Gæði grunnskóla					
Gæði framhaldsskóla					
Gæði unglingastarfs					
Tækifæri til íþróttatómstundaiðkunar					
Farsímasamband					
Nettengingar					
Nálægð við fjölbreytta náttúru					
Friðsæld					
Greið bílaumferð					
Umferðaröryggi					
Gott mannlíf					
Almennt öryggi					
Menningarlíf					
Þjónusta við aldraða					
Þjónusta við fatlaða					
Þjónusta við atvinnulausa					
Þjónusta við fólk af erlendum uppruna					
Aðstoð við fólk í fjárhagsvanda					
Þjónusta við barnafólk					
Skipulagsmál					

Atvinna, fjárhagur og menntun

Hér á eftir koma spurningar tengdar tekjum og fjárhagsstöðu þinni, atvinnu og menntun.

Hverjar eru heildartekjur þínar fyrir skatta á mánuði?

Þá er átt við allar launatekjur, lífeyrir, námslán og atvinnuleysisbætur en ekki barnabætur eða aðrar bætur og ekki fjármagnstekjur eða leigutekjur

Heildartekjur fyrir skatta eru á mánuði kr.

Hver er staða þín á atvinnumarkaði?

Vinsamlegast svarið því sem lýsir best þínum aðstæðum.

- Launþegi (1)
- Atvinnurekandi (2)
- Lífeyrisþegi (3)
- Nemi (4)
- Atvinnulaus (5)
- Öryrki (6)
- Verktaki (7)
- Annað, hvað? (8)

Hversu langt er á milli heimilis þíns og vinnustaðar (í kílómetrum, u.þ.b.)

Vinsamlegast svarið því sem lýsir best þínum aðstæðum. Ef þú ert ekki á vinnumarkaði, þá sleppið spurningunni.

Vegalengd:

Innan hvaða atvinnugreinar er þitt aðalstarf?

Vinsamlegast svarið því sem lýsir best þínum aðstæðum. Ef þú ert ekki á vinnumarkaði, þá sleppið spurningunni.

- Landbúnaður og skógrækt (1)
- Fiskveiðar (2)
- Námugróftur og vinnsla hráefna úr jörðu (3)
- Fiskvinnsla (4)
- Önnur framleiðsla (5)
- Rafmagns-, gas- og hitaveitur (6)
- Vatnsveita, fráveita, meðhöndlun úrgangs og afmengun (7)
- Byggingarstarfsemi og mannvirkjagerð (8)
- Heild- og smásöluverslun, viðgerðir á vélknúnum ökutækjum og bifhjólum (9)
- Flutningar og geymsla (10)
- Rekstur gististaða og veitingarekstur (11)
- Upplýsingar og fjarskipti (12)
- Fjármála- og váttryggingastarfsemi (13)
- Fasteignaviðskipti (14)
- Sérfræðileg, vísindaleg og tæknileg starfsemi (15)
- Leigustarfsemi og ýmis sérhæfð þjónusta (16)
- Opinber stjórnsýsla og varnarmál; almannatryggingar (17)
- Fræðslustarfsemi (18)
- Heilbrigðis- og félagsþjónusta (19)
- Menningar-, íþrótt- og tómstundastarfsemi (20)

Félagasamtök og önnur þjónustustarfsemi (21)

Atvinnurekstur innan heimilis, þjónustustarfsemi og framleiðsla á ýmis konar vöru á heimilum til eigin nota (22)

Til hvaða starfstéttar telst þitt aðalstarf?

Vinsamlegast svarið því sem lýsir best þínum aðstæðum. Ef þú ert ekki á vinnumarkaði, þá sleppið spurningunni.

Stjórnendur (1)

Sérfræðingar (venjulega háskólamenntaðir sérfræðingar á ýmsum sviðum og þess háttar) (2)

Tæknar (venjuleg framkvæmd tæknilegrar vinnu í tengslum við tækni- og rannsóknarstörf) (3)

Skrifstofufólk (4)

Þjónustu-, sölu og afgreiðslufólk (5)

Iðnaðarmenn (6)

Verkafólk (7)

Annað, hvað? (8)

Hvað hefur þú starfað lengi í núverandi starfi?

Vinsamlegast svarið því sem lýsir best þínum aðstæðum. Ef þú ert ekki á vinnumarkaði, þá sleppið spurningunni.

Tími í starfi (mánuðir, ár)

Hvað hefur þú starfað lengi hjá núverandi atvinnurekanda?

Vinsamlegast svarið því sem lýsir best þínum aðstæðum. Ef þú ert ekki á vinnumarkaði, þá sleppið spurningunni.

Tími í starfi (mánuðir, ár)

Hvert er starfshlutfall þitt?

Þeir sem eru ekki í heilu starfi áætli starfshlutfall sitt (má vera gróflega áætlað) og gefi það upp í tugabrotum. Til dæmis ef aðili er í hálfu starfi skrifar hann 0,5 eða 1,5 ef hann er í einu og hálfu starfi (stöðugildi). Ef þú ert ekki á vinnumarkaði, þá sleppið spurningunni.

Hver er menntun þín?

Merktu við allar prófgráður sem þú hefur lokið

Grunnskóla- eða gagnfræðipróf (1)

Próf í iðngrein (2)

Stúdentspróf (3)

Háskólanám (fyrsta háskólastig) (4)

Framhaldsháskólanám á háskólastigi (meistaragráða, doktorsgráða eða sambærilegt)

(5)

Annað, hvað? (6)

Hefur þú sótt eða varið tíma í sí- og endurmenntun, t.d. í formi námskeiða, fyrirlestra, formlegs náms o.s.frv. á sl. tveimur árum?

- Nei (1)
- Já, 1-3 daga (2)
- Já, 4-7 daga (3)
- Já, meira en 7 daga (4)

Hefur þú nýtt þér þjónustu Atvinnuráðgjafar Vesturlands í formi rekstrarráðgjafar eða annarra ráðgjafar sl. tvö ár?

- Nei (1)
- Já, 1-2 sinnum (2)
- Já, 3-4 sinnum (3)
- Já, 4 sinnum eða oftar (4)

Hefur þú leitað þér fjárhagsaðstoðar síðastliðin tvö ár?

- Já (1)
- Nei (2)

Ef nei, hefur þú hugsað um að leita fjárhagsaðstoðar síðastliðin tvö ár?

- Já (1)
- Nei (2)

Ert þú í vanskilum?

- Mjög miklum (5)
- Frekar miklum (4)
- Frekar litlum (3)
- Mjög litlum (2)
- Engum (1)

Mikilvægi ákveðinna málaflokka í þínu sveitarfélagi

Hver eftirfarandi málaflokka finnst þér skipta miklu eða litlu máli fyrir áframhaldandi búsetu þína í sveitarfélaginu? Vinsamlegast hakið þar sem við á og svarið öllum liðum. Svarið hvorki/né ef þú hefur ekki skoðun.

	Mjög miklu (1)	Frekar miklu (2)	Hvorki/né (3)	Frekar litlu (4)	Mjög litlu (5)
Fjölbreytni atvinnulífs					
Atvinnuöryggi					
Möguleikar á eigin atvinnurekstri					
Launatekjur					
Vöruverð					
Framboð á íbúðarhúsnæði til kaups					
Framboð á húsnæði til leigu					
Námsmöguleikar á háskólastigi					
Námsmöguleikar á framhaldsskólastigi					
Framfærslukostnaður					

Vöruúrval/þjónustuúrval					
Tækifæri til afþreyingar					
Vegakerfi					
Almenningssamgöngur					
Gæði heilsugæslu/sjúkrastofnana					
Gæði leikskóla					
Gæði grunnskóla					
Gæði framhaldsskóla					
Gæði unglingastarfs					
Tækifæri til					
íþróttatímstundaiðkunar					
Farsímasamband					
Nettengingar					
Nálægð við fjölbreytta náttúru					
Friðsæld					
Greið bílaumferð					
Umferðaröryggi					
Gott mannlíf					
Menningarlíf					
Þjónusta við aldraða					
Þjónusta við fatlaða					
Þjónusta við atvinnulausa					
Þjónusta við fólk af erlendum					
uppruna					
Aðstoð við fólk í fjárhagsvanda					
Þjónusta við barnafólk					
Skipulagsmál					

Annað

Annað sem þú vilt láta koma fram?