

ÆDALFUNDUR SAMTAKA SVEITARFÉLAGA Á VESTURLANDI



REYKHOLTI
11. – 12. SEPTEMBER 2009



EFNISYFIRLIT

Dagskrá aðalfundar 2009.....	3
Aðalfundur SSV 2008.....	5
Þátttakendur og gestir á aðalfundi.....	5
Stjórn SSV.....	5
Fulltrúar sveitarfélaganna.....	5
Gestir fundarins.....	6
Fundarsetning.....	7
Skýrslur.....	8
Skýrsla formanns.....	8
Skýrsla framkvæmdastjóra.....	12
Fyrirspurnir og umræður.....	12
Kynning á starfi lýðræðishóps Sambandsins.....	14
Magnús B. Jónsson.....	14
Magnús Karel Hannesson.....	20
Ávörp.....	29
Ávarp Jóns Bjarnasonar, landbúnaðar- og sjávarútvegsráðherra.....	29
Fyrirspurnir og umræður.....	30
Ávarp fulltrúa ráðherra, Hermanns Sæmundssonar, skrifstofustjóra í ráðuneyti samgöngu- og sveitarstjórnarmála.....	32
Fyrirspurning og umræður.....	37
Ávarp Karls Björnssonar, framkvæmdarstjóra Sambands íslenskra sveitarfélaga.....	38
Ávörp gesta.....	42
Heildarendurskoðun Jöfnunarsjóðs sveitarfélaga.....	43
Flosi Eiríksson, formaður starfshóps um heildarendurskoðun Jöfnunarsjóðs sveitarfélaga.....	43
Málefni fatlaðra.....	48
Einar Njálsson, verkefnisstjóri.....	48
Fyrirspurnir og umræður.....	57
Hlutverk heimamanna í byggðapróun.....	59
Dagur B. Eggertsson, borgarfulltrúi og formaður stýrihóps verkefnisins um sóknaráætlun fyrir alla landshluta til eflingar atvinnulífs og lífsgæða til framtíðar.....	59
Páll S. Brynjarsson, formaður SSV, og fyrrverandi formaður Vaxtarsamnings Vesturlands.....	64
Pallborðsumræður.....	68



Afgreiðsla ályktana	73
Sveitarstjórn og byggðanefnd	73
Samgöngunefnd.....	73
Fjárhagsnefnd	73
Kjörnefnd	73
Fylgiskjal 1 - Ályktanir aðalfundar SSV árið 2009	74
Sveitarstjórna- og byggðanefnd	75
Samgöngunefnd.....	77
Stjórn og nefndir SSV	79
Fylgiskjal 2 - Ársreikningur SSV árið 2008.....	80
Fylgiskjal 3 - Fjárhagsáætlun SSV fyrir árið 2010.....	95



DAGSKRÁ AÐALFUNDAR 2009

Haldinn í Reykholti dagana 11. og 12. september

Föstudagurinn 11. september 2009

- 10:00** **Fundarsetning: Páll Brynjarsson, formaður SSV**
Kosning fundarstjóra, fundarritara og starfsnefnda
(Kjörbréfanefnd, kjörnefnd, fjárhagsnefnd, samgöngunefnd og sveitarstjórnar- og byggðanefnd.)
Skýrsla stjórnar og starfsemi SSV starfsárið 2008-2009
Páll Brynjarsson, formaður SSV
Reikningar og fjárhagsáætlun SSV 2008 og 2009
Hrefna B. Jónsdóttir, framkvæmdastjóri SSV
Umræður og fyrirspurnir
- 11:15** **Kynning á starfi lýðræðishóps Sambandsins**
Magnús B. Jónsson, fulltrúi nefndar, og Magnús Karel Hannesson frá Sambandi íslenskra sveitarfélaga.
- 12:00** **Hádegisverðarhlé**
- 12:45** **Nefndir koma saman**
- 13:15** **Ávarp landbúnaðar- og sjávarútvegsráðherra.**
Jón Bjarnason, ráðherra
Umræður og fyrirspurnir
- 13:35** **Ávarp ráðherra sveitarstjórna- og samgöngumála**
Fulltrúi ráðherra, Hermann Sæmundsson, skrifstofustjóri í ráðuneyti samgöngu- og sveitarstjórnarmála
Umræður og fyrirspurnir
- 13:50** **Ávarp Sambands íslenskra sveitarfélaga**
Karl Björnsson framkvæmdastjóri
- 14:10** **Ávörp gesta**
- 14:30** **Heildarendurskoðun Jöfnunarsjóðs sveitarfélaga**
Flosi Eiríksson, formaður starfshóps
- 14:55** **Málefni fatlaðra**
Einar Njálsson, verkefnisstjóri nefndar um breytingar á verkaskiptingu ríkis og sveitarfélaga á sviði málefna fatlaðra.
Umræður og fyrirspurnir
- 15:30** **Kaffihlé**
- 16:15** **Vinna í nefndum.**
- 18:00** **Móttaka í boði Borgarbyggðar.**
- 19:30** **Kvöldverður á Hótel Reykholti.**



Laugardagurinn 12. september 2009

10:00

Hlutverk heimamanna í byggðaþróun

Dagur B. Eggertsson, borgarfulltrúi og formaður stýrihóps verkefnisins um sóknaráætlun fyrir alla landshluta til eflingar atvinnulífs og lífsgæða til framtíðar

Páll Brynjarsson, formaður SSV, og fyrrverandi formaður Vaxtarsamnings Vesturlands

Pallborðsumræður

Hádegishressing

13:00

Afgreiðsla ályktana

14:00

FUNDARSLIT



AÐALFUNDUR SSV 2008

FIMMTUDAGINN 11. SEPTEMBER 2009, KL. 10 HÓFST Í REYKHOLTI, BORGARBYGGÐ
AÐALFUNDUR SAMTAKA SVEITARFÉLAGA Á VESTURLANDI.
EFTIRTALDIR AÐILAR SÁTU FUNDINN:

ÞÁTTTAKENDUR OG GESTIR Á AÐALFUNDI

STJÓRN SSV

Erla Friðriksdóttir
Eydís Aðalbjörnsdóttir
Hrönn Ríkharðsdóttir
Jenný Lind Egilsdóttir
Kristjana Hermannsdóttir
Páll S Brynjarsson, formaður
Þorgrímur Guðbjartsson

FULLTRÚAR SVEITARFÉLAGANNA

AKRANESKAUPSTAÐUR

Eydís Aðalbjörnsdóttir
Gunnar Sigurðsson
Haraldur Helgason
Hrönn Ríkharðsdóttir
Rún Halldórsdóttir

HVALFJARÐARSVEIT

Ása Helgadóttir

SKORRADALSHREPPUR

Davíð Pétursson

BORGARBYGGÐ

Bjarki Þorsteinsson
Finnbogi Rögnvaldsson
Haukur Júlíusson
Jenný Lind Egilsdóttir
Páll S. Brynjarsson

SNÆFELLSBÆR

Kristinn Jónasson
Kristjana Hermannsdóttir
Kristján Þórðarson

GRUNDAFJARÐARBÆR

Gísli Ólafsson
Guðmundur Ingi Gunnlaugsson
Sigríður Finsen

STYKKISHÓLMSBÆR

Elísabet Lára Björgvinsdóttir
Lárus Ástmar Hannesson
Ólafur Guðmundsson

DALABYGGÐ

Grímur Atlason
Þorgrímur Einar Guðbjartsson
Þórður Ingólfsson

GESTIR FUNDARINS

Aðalsteinn Óskarsson	Fjórðungssamband Vestfjarða
Anna Steinsen	SSV
Dagur B. Eggertsson	Borgarfulltrúi
Einar K. Guðfinnsson	Alþingismaður
Einar Njálsson	Félags- og tryggingamálaráðuneytið
Elías Árni Jónsson	SSV
Elísabet Haraldsdóttir	Menningarsamningur Vesturlands
Erla Friðriksdóttir	Bæjarstjóri Stykkishólmi
Flosi Eiríksson	Bæjarfulltrúi í Kópavogi
Gísli S. Einarsson	Bæjarstjóri Akranesi
Guðbjartur Hannesson	Alþingismaður
Guðmundur Páll Jónsson	Akranes
Guðmundur Steingrímsson	Alþingismaður
Halldór V. Kristjánsson	Jöfnunarsjóður sveitarfélaga
Hjördís Stefánsdóttir	Samgönguráðuneytið
Hermann Sæmundsson	Samgönguráðuneytið
Hrefna B. Jónsdóttir	SSV
Jóhann Guðmundsson	Sjávarútvegsráðuneytið
Jón Bjarnason	Ráðherra
Jón Óskar Pétursson	Samt. Sveitarf. Á Norðurl. vestra
Karl Björnsson	Samband íslenskra sveitarfélaga
Kristín Björg Árnadóttir	SSV
Laufey Jóhannsdóttir	Hvalfjarðarsveit
Magnús B. Jónsson	Sveitarstjóri Skagaströnd
Magnús Karel Hannesson	Samband íslenskra sveitarfélaga
Magnús Þorgrímsson	Skrifstofa um málefni fatlaðra
Margrét Björk Björnsdóttir	SSV
Ólafur Sveinsson	SSV
Sigurður Árnason	Byggðastofnun
Torfi Jóhannesson	Vaxtarsamningur Vesturlands
Valdemar Guðmundsson	Fjórðungssamband Vestfjarða
Vífill Karlsson	SSV
Þór Örn Jónsson	Stykkishólmur



FUNDARSETNING

Páll S. Brynjarsson setti fundinn og bauð fulltrúa og gesti velkomna. Hann kynnti eftirfarandi tillögur stjórnar um fundarstjóra og fundarritara og voru þær samþykktar. Fundarstjóri tók við fundarstjórn og bauð ráðherra og gesti velkomna og kynnti tillögur um aðra embættismenn fundarins og voru þær samþykktar og var síðan gengið til dagskrár.

Fundarstjórar:

Jenný Lind Egilsdóttir
Finnbogi Rögnvaldsson
Bjarki Þorsteinsson

Fundarritarar:

Anna Steinsen
Kristín Björg Árnadóttir

Kjörbréfanefnd:

Hrönn Ríkharðsdóttir
Ólafur Guðmundsson
Jenný Lind Egilsdóttir

Kjörnefnd:

Kristinn Jónasson
Ása Helgadóttir
Finnbogi Rögnvaldsson

Fjárhagsnefnd:

Erla Friðriksdóttir
Guðmundur Ingi Gunnlaugsson
Gísli S. Einarsson

Samgöngunefnd:

Davíð Pétursson
Grímur Atlason
Laufey Jóhannsdóttir
Sigríður Finsen

**Sveitarstjórnar- og
byggðanefnd:**

Bjarki Þorsteinsson
Þorgrímur Guðbjartsson
Eydís Aðalbjörnsdóttir

Þeim fundarmönnum sem ekki eru taldir hér upp er frjálst að starfa í þeim nefndum sem þeir kjósa.



SKÝRSLUR

Eftirfarandi skýrslur voru fluttar:

Skýrsla stjórnar og starfssemi SSV 2008-2009. *Páll S. Brynjarsson, formaður SSV.*

Reikningar og fjárhagsáætlun SSV 2008-2009. *Hrefna B. Jónsdóttir, framkvæmdastjóri SSV.*

ÁRSREIKNINGUR 2008 OG FJÁRHAGSÁÆTLUN 2010 ERU Í VIÐAUKA.

SKÝRSLA FORMANNS.

Ágætu sveitarstjórnarmenn og góðir gestir.

Það hefur mikið vatn runnið til sjávar frá því við hittumst fyrir tæpu ári síðan á aðalfundi að Laugum í Sælingsdal. Efnahagslíf okkar Íslendinga hefur tekið kollsteypu og starfsumhverfi sveitarfélaga er breytt. Þrátt fyrir það hefur starfsemi Samtaka sveitarfélaga á Vesturlandi verið í megindráttum með hefðbundnum hætti á liðnu starfsári.

Stjórn SSV á starfsárinu 2008-2009 skipuðu Hrönn Ríkharðsdóttir, Jenný Lind Egilsdóttir, Kristjana Hermannsdóttir, Eydís Aðalbjörnsdóttir, Erla Friðriksdóttir, Þorgrímur Guðbjartsson og Páll S. Brynjarsson. Áheyrnarfulltrúar voru Ása Helgadóttir og Rósa Guðmundsdóttir.

Á aðalfundi okkar í fyrra, var í fyrsta skipti kosið í stjórn eftir nýjum lögum sem samþykkt voru á aðalfundi 2007. Stjórnin var því kjörin til tveggja ára og næst verður kosin ný stjórn á aðalfundi 2010. Jafnframt var samþykkt að tvö fjölmennustu sveitarfélögin sem ekki eiga fulltrúa í stjórn eigi áheyrnarfulltrúa á stjórnarfundum.

Stjórn SSV hélt 7 fundi á starfsárinu og stjórnarmenn áttu einnig í tölvusamskiptum sín á milli um ýmis mál eftir þörfum. SSV efndi til og tók þátt í ýmsum fundum á liðnu starfsári. Þar má helst nefna að haldinn var sameiginlegur fundur fulltrúa sveitarstjórna á Vesturlandi með þingmönnum kjördæmisins, formaður og framkvæmdastjóri sóttu fund formanna og framkvæmdastjóra landshlutasamtaka í Mosfellsbæ í sumar, auk þess sem þeir sátu einnig fund með stjórn Sambands íslenskra sveitarfélaga.



HELSTU VERKEFNI Á STARFSÁRINU

OPEN DAYS.

Undanfarin ár hafa Samtök sveitarfélaga á Vesturlandi markvisst reynt að auka þátttöku í alþjóðlegum verkefnum, efla þekkingu og auka tengsl við ýmsar stofnanir á vegum Evrópusambandsins. Síðastliðið haust sótti hópur sveitarstjórnarmanna af Vesturlandi “Open days” í Brussel. Um er að ræða einn stærsta viðburð sveitarstjórnarfólks í Evrópu. SSV, FV og SSVN voru í samstarfi um framlag og flutti Vífill Karlsson atvinnuráðgjafi erindi á málstofu sem fjallaði um möguleika í ferðaþjónustu á norðurlóðum.

Þátttakendum gafst kostur á að sækja fjölmörg málþing sem í boði voru og notfærðu menn sér það óspart. Þar var fjallað um allt mögulegt sem snertir starfsemi sveitarfélaga og töldu menn sig hafa töluvert gagn af því að sækja málþingin. Opnir Dagar 2009 verða haldnir í Brussel dagana 5. – 8. október n.k. og munu fulltrúar frá SSV og Vaxtasamningi Vesturlands taki þátt í málþinginu.

Í tengslum við þátttöku á “Open days” er skilyrði að vera með viðburð heima fyrir. Því var haldinn ráðstefna um byggðamál í húsnæði Menntaskóla Borgarfjarðar 20. febrúar sl. Að þeirri ráðstefnu komu iðnarráðuneyti, Byggðastofnun, Samband íslenskra sveitarfélaga og landshlutasamtökin í kjördæminu. Um fjölmenna ráðstefnu var að ræða enda áhugaverð erindi á dagskrá. Meðal fyrirlesara á ráðstefnunni var sérfræðingur frá norrænu byggðarannsóknastofnuninni Nordregio sem hélt erindi um byggðastefnu á norðurlöndunum.

Í tengslum við þátttöku okkar á opnum dögum í ár verður haldinn ráðstefna í nóvember á Bifröst og mun tengjast möguleikum orkunýtingar.

VAXTARSAMNINGUR

Vaxtarsamningur hefur verið starfræktur á Vesturlandi síðan vorið 2007. Núgildandi samningur rennur út í lok þessa árs og hefur verið skipuð nefnd til að fara yfir áherslur fyrir nýjan samning. Það er mitt mat að Vaxtarsamningur Vesturlands hafi verið afar mikilvægur fyrir byggðaðróun í landshlutanum, samningurinn hefur stutt við vaxtarbrodda á svæðinu og skapað ný tækifæri. Með hliðsjón af því árferði sem við búum við í dag skiptir miklu máli að sveitarstjórnarmenn, fulltrúar atvinnulífs og háskóla á Vesturlandi skilgreini sóknarfæri landshlutans og við fáum stuðning ríkisins til þeirra góðu verka sem skilgreind verða í nýjum samningi..... við þurfum framsókn í kreppunni.....

MENNINGARSAMNINGUR

Menningarsamningur fyrir Vesturland var undirritaður vorið 2006. Samningurinn hefur tvímælaust stuðlað að öflugra menningarlífi á Vesturlandi og í gengum samninginn hefur verið hægt að styðja við ýmis verkefni. Unnið er að endurnýjun samningsins sem rann út á þessu ári. Líkt og með vaxtarsamning þá hefur starfsmaður menningarsamningsins aðstöðu á skrifstofu SSV.



STILLUM SAMAN STRENGI

Í tengslum við þær miklu breytingar sem fylgdu efnahagskreppunni, atvinnuleysi og erfiðleikar hjá fyrirtækjum og einstaklingum var ákveðið að stofna samstarfsvettvang “Stillum saman strengi” sem auk fulltrúa frá SSV, var skipaður fulltrúum frá stéttarfélögum, Samtökum atvinnulífsins, Vinnumálastofnun og Símenntunarmiðstöð Vesturlands. Hópurinn kom saman til skrafs og ráðagerða þar sem farið var yfir stöðuna innan landshlutans og leitað leiða til að snúa vörn í sókn.

VINNUHÓPUR UM FLUTNING ÞJÓNUSTU FATLAÐRA YFIR TIL SVEITARFÉLAGA

Árið 2011 mun þjónusta við fatlaða flytjast til sveitarfélaganna. SSV hefur stofnað fimm manna vinnuhóp til að kortleggja möguleika sveitarfélaga á Vesturlandi til að taka við þessum verkefnum. Ása Helgadóttir, áheyrnarfulltrúi í stjórn SSV er formaður hópsins og með hópnum starfar framkvæmdastjóri SSV Hrefna B. Jónsdóttir. Síðar í dag munum við heyra Einar Njálsson, verkefnisstjóra nefndar um breytingar á verkaskiptingu ríkis og sveitarfélaga á sviði málefna fatlaðra flytja erindi sem lýtur að þessu máli.

ATVINNURÁÐGJÖF VESTURLANDS

Atvinnuráðgjöfin hefur komið að mörgum verkefnum á Vesturlandi þetta árið. Fyrirtæki fóru fljótt að leita eftir þjónustu vegna rekstrarerfiðleika en við þessar breyttu aðstæður í þjóðfélaginu breyttust verkefni atvinnuráðgjafar. Líkt og áður hafa starfsmenn Atvinnuráðgjafar komið að ýmsum málum og má þar nefna; þátttöku í ýmsum verkefnum, vinnsla umsókna fyrir einstaklinga og fyrirtæki, leiðbeiningar og ráðgjöf í fyrirtækjum o.fl. Þá hefur atvinnuráðgjöfin sinnt útgáfustarfsemi og hafa verið gefnir út hagvísar og tvær skýrslur. Atvinnuleysi framhaldsskólafólks sumarið 2009 var unnin á útmánuðum, og nú nýlega hefur verið birt skýrslan „Kreppan á Vesturlandi: Áhrif 10% samdráttar á atvinnustig á Vesturlandi. Hagvísirinn ber yfirskriftina Staða ferðaþjónustu á Vesturlandi 2009. Gagnaöflun er í gangi fyrir fleiri verkefni og má þar nefna „Stytting veglína á Vesturlandi“ en þar eru teknar fyrir þrjár leiðir, leið um Grunnafjörð, leið vestan Eldborgar og leið um Uxahryggi.

Það er ljóst að við lifum breytta tíma á Vesturlandi. Eftir langvarandi hagsældarskeið göngum við nú í gegnum mestu erfiðleika í efnahagslífi landsins um áratugaskeið. Í ágætri skýrslu Vífils Karlssonar atvinnuráðgjafa kemur fram að kreppan kemur misjafnlega við sveitarfélög á Vesturlandi, mest er niðursveiflan á sunnanverðu Vesturlandi, í Borgarbyggð og á Akranesi, en áhrifin eru veikari á Snæfellsnesi. Atvinnulífið á í miklum erfiðleikum og atvinnuleysi hefur aukist. Ekki er séð fyrir endann á kreppunni og er margt sem bendir til þess að veturinn verði sérstaklega erfiður hjá fyrirtækjum í byggingariðnaði og jarðvegsverktökum. Því er afar mikilvægt að opinberir aðilar sem og einkaaðilar leiti allra leiða til að ráðast í nýframkvæmdir og efla þannig atvinnulífið. Þessu samfara þarf að koma hjólum atvinnulífsins af stað með endurreisn bankakerfisins og aðgerðum í efnahagslífi þjóðarinnar sem leiði til vaxtalækkunar og styrkingu íslensku krónunnar.

Þrátt fyrir þá dökku mynd sem ég hef dregið upp af stöðunni í atvinnulífinu þá lifa víða ljós í myrkrinu. Ferðaþjónusta er í örur vexti og sumarið var fyrirtækjum afar hagfellt, fleiri



nemendur sækja í háskólana, rannsóknasetur og ýmis ný fyrirtæki hafa blómstrað, ýmis sjávarútvegsfyrirtæki ganga vel og síðast en ekki síst hefur stóriðjan á Grundartanga sannað gildi sitt fyrir atvinnulíf á Vesturlandi.

HLUTVERK LANDSHLUTASAMTAKA.

Að undanfögnu hefur verið unnið að endurskoðun á starfsemi landshlutasamtaka. Vinnuhópur á vegum samgönguráðuneytisins hefur skilað skýrslu um verkefnið og má segja að rauði þráðurinn í þeirra niðurstöðu sé að efla landshlutasamtökin, færa þeim aukin verkefni og ekki síst að koma frekar að samþættingu ýmissa verkefna innan landshluta. Með hliðsjón af þessu má segja að núverandi skipulag SSV-þróunar og ráðgjafar falli afar vel að hugmyndum hópsins, það er að landshlutasamtök og atvinnuráðgjöf starfa undir sama hatti.

Ríkisstjórnin hefur kynnt hugmyndir sínar og farin er af stað vinna við gerð sóknaráætlana fyrir alla landshluta og mun þetta mál verða á dagskrá fundarins í fyrramálið þar sem Dagur B. Eggertsson, formaður hópsins mun koma og fjalla um sóknaráætlanir. Markmiðið er að kalla fram sameiginlega framtíðarsýn og að samþættar verði áætlanir í samgöngumálum, fjarskiptamálum, ferðamálum og byggðaáætlanir auk áætlana um eflingu sveitarstjórnarstigsins.

Þær hugmyndir sem settar hafa verið fram eru um margt áhugaverðar, en afar mikilvægt er að hafa í huga að nýtt skipulag taki ekki frumkvæði af heimamönnum og að ábyrgð á málefnum Vestlendinga verði færð í auknum mæli til okkar heimamanna. Þetta á við um opinbera þjónustu, byggða- og atvinnuþróun.

Í mínum huga mun SSV-þróun og ráðgjöf gegna mikilvægu hlutverki í þeirri uppbyggingu sem býður okkar á Vesturlandi. Því leggur stjórn SSV til að ekki verði dregið úr umfangi á starfsemi samtakana á komandi starfsári. Líkt og flest opinber samtök munum við búa við skert framlög frá ríkinu og á því höfum við skilning. Stjórnin leggur líka til að framlög sveitarfélaga verði óbreytt þrátt fyrir samdrátt í tekjum. Þetta hefur í för með sér að í fjárhagsáætlun fyrir árið 2010 er gert ráð fyrir tapi á rekstri SSV. Til að fjármagna rekstartapið verður gengið á eigið fé samtakanna sem við teljum forsvaranlegt sé tekið mið af þeim verkefnum sem við sjáum framundan.

Ég vil að lokum þakka sveitarstjórnarmönnum fyrir ánægjulegt samstarf á árinu, stjórnarmönnum og starfsfólki SSV þakka ég gott og gefandi samstarf.

Finnbogi Þakkaði Páli fyrir og bað Hrefnu um að kynna skýrslu framkvæmdastjóra.



SKÝRSLA FRAMKVÆMDASTJÓRA

ÁRSREIKNINGAR OG FJÁRHAGSÁÆTLUN

Hrefna B. Jónsdóttir, framkvæmdastjóri samtakanna las og skýrði endurskoðaða reikninga ársins 2008. Einnig var kynnt fjárhagsáætlun 2010 með halla upp á 2.920 þús. Hrefna nefndi árgjöld sveitarfélaganna, en þær tölur eru óbreyttar milli ára.

Finnbogi vísaði ársreikningum og fjárhagsáætlun til fjárhagsnefndar.

Finnbogi opnaði fyrir umræður og fyrirspurnir um ársreikninga og fjárhagsáætlun.

FYRIRSPURNIR OG UMRÆÐUR

Guðmundur Ingi bæjarstjóri Grundarfjarðar þakkar fyrir skýrsluna og reikningana og spurði síðan um framtíðarhlutverk landshlutasamtakanna. Talaði um að hlutverk þeirra hafi aðeins verið á reiki en taldi að okkar landshlutasamtök hafi gagnast vel og unnið að mörgum góðum málum og væru aldrei mikilvægari en nú. Guðmundur spurði ennfremur um fjárhagsáætlun næsta árs, óvissuþætti í tekjuhlið, hvort miklar líkur væru á skerðingu framlags til atvinnuþróunar og jöfnunarsjóð. Spurði síðan hverjir væru þá möguleikarnir við að laga útgjaldaliði að tekjuliðum?

Finnbogi Rögnvaldsson spurði einnig um fjárhagsáætlunina, ef tekjurnar myndu skerðast, hvernig væri hægt að bregðast við.

Páll Brynjarsson svaraði að varðandi hlutverk landshlutasamtaka, þá hafi þau Hrefna setið kynningar-fundi í júní s.l. og meginþráðurinn væri sá að það ætti að efla hlutverk landshlutasamtaka. Starfið væri í heilmikilli mótun en það þyrfti að efla samþættingu og samstarf innan sveitarfélaganna, en það væri með mjög misjöfnum hætti í dag, þannig að það er misjafnt hversu mikil vinna býður á þeim vettvangi. Spurning hvort samtök sveitarfélaga geti ekki verið sá aðili sem sér um þessa samþættingu? Það skiptir afar miklu máli að passa uppá að frumkvæði sé hjá heimamönnum og að auka ábyrgð heimamanna á að sækja fram og skipuleggja þjónustu fyrir landshlutann.

Hrefna svaraði varðandi fjárhagsáætlunina að reynt hefði verið að afla upplýsinga hjá forsvarsmönnum þeirra stofnana sem eiga í hlut. Miðað við þær upplýsingar sem fengust hafi verið reynt að áætla þetta varlega til að draga úr óvissu. Ef forsendur bregðast þá er það stjórnar SSV að taka ákvarðanir um aðgerðir og væri t.d. hægt að reyna að ná í meiri sértekjur. En komi til skerðingar þá yrði launliðurinn það fyrsta sem yrði að skoða.

Gunnar Sigurðsson, Akranesi tók til máls og sagðist sakna umfjöllunar um stöðugleikasáttmálann í skýrslu formanns. Stöðugleikasáttmálinn hefði aukið útgjöld Akranes um rúmlega 50 milljónir í gegnum hækkun á tryggingagjaldi og virðisauka. Hann gagnrýndi einnig aðkomu Sambands íslenskra sveitarfélaga að stöðugleikasáttmálanum og fannst hún dapurleg. Annað sem hann hefði viljað sjá þar sem öll sveitarfélög væru í niðurskurði að

Þau hefðu samvinnu um það, þannig að niðurskurðurinn væri á svipuðum nótum milli sveitarfélaga, t.d. erfitt að lækka laun í einu sveitarfélagi en ekki öðru.

Páll svaraði Gunnari fyrst um stöðugleikasáttmálan og greindi frá því að SSV hafi ekkert komið að málum varðandi hann og því kæmi þetta ekki fram í skýrslunni. Páll sagði þetta réttmæta ábendingu hjá Gunnari og hefði e.t.v verið rétt að álykta um málið. Varðandi niðurskurð sveitarfélaga þá væru öll sveitarfélög að draga saman í þjónustu og vörukaupum og að hagræða í launamálum. Það væri búið að skerða hjá ýmsum hópum en öðrum ekki og væri það misjafnt milli sveitarfélaga. Páll taldi afar mikilvægt að vera samstíga í stefnu varðandi þessi mál og að SSV gæti mótað þá stefnu og farið yfir þessi mál á Vesturlandi.

Grímur óskaði eftir útskýringum um hvað liggi í 25% hærri launakostnaði, var bætt við starfsmanni eða eru þetta launahækkanir? Spurði einnig út í launalið fjárhagsáætlunar.

Hrefna útskýrði að þarna væri Vaxtarsamningur kominn inn í launaliðinn en hafi áður verið færður í öðrum lið. Einnig hafi verið gerður þjónustusamningur við Snæfellsbæ sem hækki launin, starfsmaður fær greidd laun frá SSV en Snæfellsbær borgar þau síðan í gegnum þjónustusamninginn.

Finnbogi þakkaði Páli og Hrefnu fyrir og fór síðan aðeins yfir dagskrá fundarins og bauð gestum að koma með spurningar – ekki voru fleiri spurningar og því næst óskaði hann eftir því að Hrönn Ríkharðsdóttir skilaði vinnu kjörnefndar.

Hrönn gerði grein fyrir störfum kjörbréfanefndar. Hún benti sveitarfélögum á að stundum kæmi ekki nógu skýrt fram hverjir séu fulltrúar með atkvæðisrétt í kjörbréfunum. Hrönn afhenti starfsmönnum fundarins bréfin, síðan var gefin kostur á spurningum eða athugasemdum – en engar komu fram.

Næsti dagskráliður var kynning á lýðræðishópi Sambands íslenskra sveitarfélaga.

Magnús B. Jónsson, fulltrúi nefndar og Magnús Karel Hannesson frá Sambandi íslenskra sveitarfélaga fluttu erindi sem birt eru hér á næstu síðum.



KYNNING Á STARFI LÝÐRÆÐISHÓPS SAMBANDSINS.

MAGNÚS B. JÓNSSON, FULLTRÚI NEFNDAR



Lýðræðishópur Sambandsins

- ▶ Soffía Lárusdóttir
- ▶ Dagur B. Eggertsson
- ▶ Magnús B. Jónsson

Verkefni lýðræðishóps

- Siðareglur á sveitarstjórnarstigi
- Kjör sveitarstjórnarmanna
- Tímasetning sveitarstjórnarkosninga
- Lýðræði og sveitarfélög – endurskoðun sveitarstjórnarlaga

Hugmyndir lýðræðishópsins

Siðareglur

Landsþingið mælir með því að sveitarstjórnir setji sér siðareglur.

Landsþingið samþykkir að á vegum sambandsins verði kynntar hugmyndir að fyrirmyndum að siðareglum sveitarstjórna.

Landsþingið samþykkir að á vegum sambandsins verði hugað að því setja á fót sameiginlega siðanefnd sveitarfélaga.

Landsþingið samþykkir að unnið verði á vegum sambandsins að tillögum að nauðsynlegum lagabreytingum í þessum efnum.

Kjör sveitarstjórnarmanna

Landsþingið leggur til að stjórn sambandsins láti vinna málefnaleg viðmið um kjör sveitarstjórnarmanna sem taki mið af umfangi og ábyrgð starfsins og stærð sveitarfélaga.

Kjördagur

Tímasetning sveitarstjórnarkosninga verði óbreytt.

Lýðræði - Persónukjör

Landsþingið beinir því til stjórnar sambandsins að láta taka saman yfirlit um kosti og galla mismunandi leiða til að efla lýðræði og stuðla að beinni aðkomu og þátttöku íbúa við stjórn og ákvarðanatöku á vettvangi sveitarstjórna.

Stefnt verði að því að yfirlitið leggi grunn að víðtæku samráði, tillögugerð og hugsanlegum lagabreytingum í tæka tíð fyrir sveitarstjórnarkosningar vorið 2010. (Allar tillögur umræðuhópsins voru samþykktar samhljóða.)

Siðareglur

- ▶ Siðareglur eru safn leiðbeininga um rétta breytni og veita leiðsögn um hvernig bregðast skuli við þegar siðferðileg álitamál koma upp í starfi.
- ▶ Þær hvetja þannig til faglegra vinnubragða
- ▶ Draga úr vandkvæðum við matskenndar ákvarðanir og auka traust á stjórnsýslu og stjórnmálum.

Siðareglur

- ▶ Ábyrgð vegna brota á siðareglum verði eingöngu pólitísk en ekki lagaleg, sbr. álit umboðsmanns Alþingis.
- ▶ Alvarlegum málum sem valda sveitarfélagi eða almenningi skaða verði vísað til opinberrar rannsóknar.



Siðareglur

- ▶ Skilyrði um kjörgengi verði endurskoðuð í tengslum við fyrirhugaða endurskoðun sveitarstjórnarlaga til að skerpa á ábyrgð sveitarstjórnarmanna gagnvart íbúum.

Siðareglur

- ▶ Sérstök siðanefnd fyrir sveitarstjórnarstigið verði sett á laggirnar á vegum Sambands íslenskra sveitarfélaga. Hún kveði upp leiðbeinandi álit í ágreiningsmálum.
- ▶ Nánar verði kveðið á um stöðu hennar og hlutverk í sveitarstjórnarlögum.

Afgreiðslur landsþings um *siðareglur*

- ▶ Mælt með að sveitarstjórnir setji sér siðareglur.
- ▶ Kynntar verði hugmyndir að fyrirmyndum að siðareglum sveitarstjórna.
- ▶ Hugað að því setja á fót sameiginlega siðanefnd sveitarfélaga.
- ▶ Unnið verði að tillögum að nauðsynlegum lagabreytingum í þessum efnum.

Lýðræði og sveitarfélög – endurskoðun sveitarstjórnarlaga

- ▶ Persónukjör við sveitarstjórnarkosningar?
- ▶ Almennar atkvæðagreiðslur, á tiltekið hlutfall íbúa að geta kallað þær fram?
- ▶ Beinar kosningar bæjar/borgarstjóra?

Lýðræði og sveitarfélög – endurskoðun sveitarstjórnarlaga

- ▶ Lýðræðislegri samstarfsform sveitarfélaga?
- ▶ Beinar kosningar til hverfa/svæðanefnda/byggðasamlaga?
- ▶ Sveitarstjórn getur kosið nefnd til að fara með afmörkuð málefni í hluta sveitarfélags.
 - ▶ Ákveða má í samþykkt umstjórn sveitarfélagsins að slíka nefnd skuli kjósa í almennum kosningum í viðkomandi hluta sveitarfélagsins. 40 gr.

Afgreiðslur landsþings

- ▶ Lýðræði – Persónukjör
- ▶ Stjórn SíS láti taka saman yfirlit um kosti og galla mismunandi leiða til að efla lýðræði og stuðla að beinni aðkomu og þátttöku íbúa við stjórn og ákvarðanatöku á vettvangi sveitarstjórna.
- ▶ Með því verði lagður grunnur að víðtæku samráði og hugsanlegum lagabreytingum fyrir sveitarstjórnarkosningar vorið 2010.



Afgreiðslur landsþings

▶ Kjör sveitarstjórnarmanna

- Stjórn sambandsins láti vinna málefnaleg viðmið um kjör sveitarstjórnarmanna sem taki mið af umfangi og ábyrgð starfsins og stærð sveitarfélaga.

Afgreiðslur landsþings

▶ Kjördagur

- ▶ Tímasetning sveitarstjórnarkosninga verði óbreytt

Næsti áfangi

- ▶ Siðareglur strax – sameiginleg siðanefnd undirbúin og undirbyggð
- ▶ Eðlileg viðmið starfskjara sveitarstjórnarmanna skilgreind á vettvangi Sambandsins
- ▶ Umfjöllun Alþingis og sveitarfélaga um persónukjör
- ▶ Frekari tillögur um eflingu lýðræðis samhliða endurskoðun sveitarstjórnarlaga og áætlun um eflingu sveitarstjórnarstigsins

MAGNÚS KAREL HANNESSON, FRÁ SAMBANDI ÍSLENSKRA SVEITARFÉLAGA



Fundarstjórar - Ágætu fundarmenn!

Ég þakka það tækifæri sem ég fæ hér til þess að ræða við ykkur um persónukjör út frá því frumvarpi til laga um breytingu á lögum um kosningar til sveitarstjórna sem lagt var fram á Alþingi í sumar, en var reyndar ekki að fullu rætt og ekki vitað á þessari stundu hver verða afdrif þess. Rétt er að geta þess hér í upphafi að við Guðjón Bragason, sviðsstjóri lögfræðisviðs sambandsins, komum að vinnu við gerð frumvarpsins að hálfu sambandsins, en tókum enga afstöðu til þeirrar aðferðar sem valin var og frumvarpið gengur út frá.

Umrætt frumvarp var sent sveitarstjórnnum og landshlutasamtökum sveitarfélaga til umsagnar og þessa dagana er unnið að gerð umsagnar stjórnar Sambands íslenskra sveitarfélaga. Sveitarstjórnar-menn um land allt eru því að setja sig inn í efni frumvarpsins og móta afstöðu sína til þeirra breytinga, sem þar eru lagðar til á því kosningakerfi sem við búum við í dag.

Viðbrögð þeirra sveitarstjórna sem þegar hafa gengið frá athugasemdum sínum við frumvarpið hafa verið nokkuð samhljóða. Flestar telja sveitarstjórnirnar mikilvægt að efla lýðræði í landinu og telja að persónukjörið geti einmitt verið vel til þess fallið, en setja síðan nokkra varnagla sem vert sé að huga að við afgreiðslu málsins.

Efst á blaði eru þó þau sjónarmið sveitarstjórnarmanna að tíminn sé orðinn of skammur til næstu kosninga, til þess að unnt sé að innleiða breytingarnar og kynna þær fyrir kjósendum.

Ég leyfi mér að halda því fram, að ef vilji er fyrir hendi til að taka upp aukið persónukjör með einum eða öðrum hætti, sé enn nægur tími til þess að samþykkja þær breytingar og kynna.

Það er rétt að minna á, að á 23. landsþingi Sambands íslenskra sveitarfélaga sem haldið var í mars sl. var samþykkt svohljóðandi ályktun:

SAMÞYKKT LANDSÞINGIS SAMBANDSINS

- Yfirlit um kosti og galla mismunandi leiða til að efla lýðræði
- Grunnur að víðtæku samráði, tillögugerð og hugsanlegum lagabreytingum

„Landsþingið beinir því til stjórnar sambandsins að láta taka saman yfirlit um kosti og galla mismunandi leiða til að efla lýðræði og stuðla að beinni aðkomu og þátttöku íbúa við stjórn og ákvarðanatöku á vettvangi sveitarstjórna.

Stefnt verði að því að yfirlitið leggi grunn að víðtæku samráði, tillögugerð og hugsanlegum lagabreytingum í tæka tíð fyrir sveitarstjórnarkosningar 2010.“

Þessi samþykkt verður ekki skilin öðru vísi en fulltrúar sveitarfélaganna hafi verið opnir fyrir því að núverandi kosningakerfi til sveitarstjórna yrði breytt á einn eða annan hátt.

En hver eru markmiðin með því frumvarpi sem dómsmálaráðherra talaði fyrir á Alþingi fyrr í sumar?

MARKMIÐ PERSÓNUKJÖRS

- Efling lýðræðis
- Aukin áhrif kjósenda
- Dregið úr flokksræði

Í greinargerð með frumvarpinu er lögð áhersla á að markmiðið sé að efla lýðræði. Þannig er m.a. brugðist við háværum röddum um lýðræðisumbætur, sem heyrst hafa á undanförunum misserum.

Með persónukjöri eru áhrif kjósenda á það hvaða einstaklingar fá umboð þeirra til setu í sveitarstjórnnum aukin um leið og dregið er úr áhrifum flokkanna. Kjósendum er gefið fullt vald til að velja þá sveitarstjórnarfulltrúa sem þeir vilja helst að nái kjöri af þeim lista sem þeir greiða atkvæði sitt.

Má í því samhengi segja að persónukjör dragi úr flokksræði eða möguleikum flokkanna til þess að ákveða sjálfir hvaða fulltrúar þeirra nái kjöri í kosningum.

Eftir stendur þó að það er flokkanna að ákveða hvaða einstaklinga þeir bjóða fram til persónukjörs og hvaða aðferðum þeir beita við val á þeim hópi og geta þeir því þrátt fyrir persónukjör haft umtalsverð áhrif á það hvaða einstaklingar nái kjöri fyrir þeirra hönd.

En hvort markmiðin nást með þeirri tegund persónukjörs sem lögð er til í frumvarpinu er svo annað mál og vissulega hefði verið mikill akkur í því að hafa lengri tíma til þess að skoða betur þau persónukjörskerfi sem notuð eru víða um heim, bera þau saman og ræða kosti þeirra og galla.

En það er ekkert nýtt undir sólinni og persónukjör hefur verið viðhaft í sveitarstjórnarkosningum á Íslandi um langa hríð.

PERSÓNUKJÖR

Skipting kjörinna sveitarstjórnarmanna eftir kosningarformi

	2006	2002	1998	1994	1990	1986	1982	1978
Hlutbundin	436	466	432	518	516	518	533	474
Óhlutbundin	93	191	294	463	600	662	659	698
Samtals	529	657	756	981	1.116	1.180	1.192	1.172
Fjöldi sveitarf.	79	105	124	171	204	223	224	224

Enduroðun

Útstríkanir

Allar götur fram til 1994 var meirihluti sveitarstjórnarmanna hér á landi kjörinn óhlutbundinni kosningu, þ.e. með persónukjöri þar sem kjósendur rituðu nöfn þeirra sem þeir vildu sjá í viðkomandi sveitarstjórn. Í sjálfu sér ekki létt verk því í sveitarfélagi með 5 manna sveitarstjórn eiga kjósendur að rita nöfn 5 aðalmanna og 5

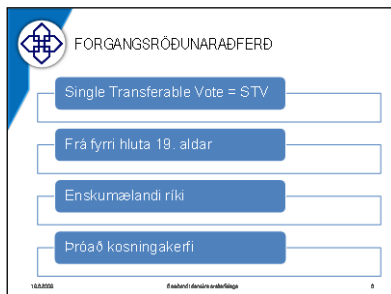
varamanna ásamt heimilisföngum, þó að færri nöfn ógildi ekki atkvæðaseðil.

Og ekki hefur kosningaráttaka í sveitarfélögum þar sem óhlutbundin kosning hefur farið fram verið lakari en í hinum þar sem hlutbundin listakosning hefur verið viðhöfð, ef eitthvað er heldur betri, en vel að merkja - óhlutbundið persónukjör hefur fyrst og fremst verið í fámennari sveitarfélögum.

Í mörgum þeirra sveitarfélaga þar sem hlutbundin kosning hefur verið viðhöfð hefur það tíðkast um nokkurra áratuga skeið að flestir flokkar eða framboð hafa stillt upp á lista eftir prófkjör eða forval. Þannig hefur hluti kjósenda, sem tekið hefur þátt í prófkjörum flokkanna, getað haft áhrif á uppröðun lista með mismunandi útgáfum af persónukjöri fyrirfram.

Og þá hafa kjósendur haft þann kost að endurraða frambjóðendum á listum við hlutfallskosningar og að auki þann neikvæða kost að strika yfir nöfn frambjóðenda, en þessir möguleikar hafa reyndar ekki mikil áhrif í sveitarstjórnarkosningum. Aftur á móti var ákvæðum um þessa möguleika kjósenda til þess að breyta röð frambjóðenda breytt í lögum um kosningar til Alþingis árið 2000 og áhrif þeirra aukin. Það hefur orðið til þess að sífellt fleiri kjósendur hafa nýtt sér þessa möguleika til áhrifa á endanlega röðun frambjóðenda.

Kjósendum á því ekkert að koma á óvart í frumvarpinu og því síður í kosningaathöfninni sjálfri, ef það verður að lögum - þeir eru vanir að taka þátt í persónukjöri með einum eða öðrum hætti.



Sú aðferð sem lögð er til í frumvarpinu byggir á einu þróaðasta kosningakerfi sem þekktist, svokallaðri forgangsröðunaraðferð eða Single Transferable Vote á ensku. Kerfið á rætur sínar að rekja til Bretlands og Danmerkur frá öndverðri 19. öld. Það hefur fest rætur nokkuð víða í hinum enskumælandi heimi og tvinnar saman persónukjör og flokksval.

Á Írlandi hefur þetta kerfi verið notað frá árinu 1921 og Írar hafa tvisvar sinnum fellt í þjóðaratkvæðagreiðslu að hætta að nota aðferðina og taka upp einfalda meirihlutakosningu í einmenningskjördæmum.

Írar nota forgangsröðunarkerfið alfarið við kosningar hvort sem það er til þjóðþings, til Evrópuþingsins, við sveitarstjórnarkosningar eða forsetakosningar enda er einn heildarlagabálgur um kosningar þar í landi.

Í hinum enskumælandi heimi er STV-aðferðin einnig notuð til þess að kjósa fulltrúa í stjórnir háskóla og annarra stofnana, í stjórnir félagasamtaka o.fl.

Kjósendur forgangsráða frambjóðendum með því að raða þeim í sæti - 1., 2., 3., 4., 5. o.s.frv. og strangt til tekið er listi aldrei kosinn, en frambjóðendur eru þó merktir einstökum stjórnmalaflokkum eða framboðssamtökum. Valdið er sem sagt fært til kjósenda - enginn listi eða frambjóðandi á öruggt sæti – og kjósendur eiga val um það að forgangsráða frambjóðendum þvert á flokka eða lista.

Kerfið er auðvelt fyrir kjósendann og má í því sambandi benda á að athöfn kjósendans er lík því og tíðkast hefur í prófkjörum hér á landi þar sem þátttakendur hafa númerað tiltekinn fjölda frambjóðenda, þ.e. forgangsráðað þeim.

Í STV-kerfinu er talning atkvæða eitthvað flóknari í einstökum smáatriðum en við eigum að venjast í núverandi kosningakerfi. Hún er aftur á móti rökrétt og ætti þar með að vera vel skiljanleg öllum að

grunni til. Talningin er tímafrekari en með því að tölvuvæða hana má leysa það vandamál og stytta verulega þann tíma sem það tekur að fá endanleg úrslit kosninganna

Við undirbúning og gerð frumvarpsins voru fljótlega lagðar fram hugmyndir um íslenska persónukjörsaðferð sem byggði á STV-aðferðinni eða írsku aðferðinni. Ekki reyndist vera almennur vilji

hjá fulltrúum þingflokka, sem komu að gerð frumvarpsins, til þess að ganga svo langt að þessu sinni að heimila kjósendum að forgangsraða frambjóðendum þvert á lista.

Með umræddu frumvarpi er því ekki verið að hrófla með neinum hætt við listakosningu og hlutfallskosningakerfinu hér á landi. Eingöngu er verið að leggja til að kjósendum verði gefið fullt vald til að velja þá sveitarstjórnarmenn sem þeir vilja helst að nái kjöri af þeim lista sem þeir veita atkvæða sitt. Listar frambjóðenda til

persónukjörs eru því boðnir fram óraðaðir og þeim stillt upp í stafrófsröð en hlutað um efsta mann. Og í þessu felst frávikið í þessari íslensku forgangsröðunaraðferð frá STV-aðferðinni.

Það er mikilvægur eiginleiki aðferðarinnar að vannýtt atkvæði eru færð milli frambjóðenda í samræmi við forgangsröðun kjósendanna. Grunnurinn í forgangsröðunaraðferðinni er að kjósendinn velur sér lista og raðar síðan frambjóðendum sem eru í persónukjöri á listanum í talnaröð, jafnmörgum og hann kys að raða. Kjósendinn raðar frambjóðendum með tölustöfum 1, 2, 3 o.s.frv. Hann þarf þó ekki að raða nema einum eða tveimur eða þremur en töluröðin verður að vera órofin. Forgangsröðunin endurspeglar óskir kjósendans um það í hvaða röð frambjóðendur listans eiga að vera.

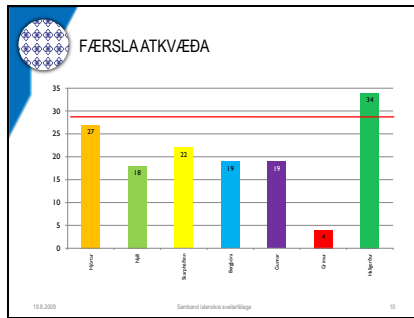
Í prófkjörunum er verið að kjósa menn í einstök sæti á listanum. Líta má á talnaröðina í forgangsröðunaraðferðinni líkum augum og í prófkjörsaðferðinni, að það sé verið að raða í sæti.

Það er aftur á móti hið talnalega uppgjör í forgangsröðunaraðferðinni sem er frábrugðið því sem tíðkast hefur í prófkjörstalningu. Uppgjörið er þannig útfært að lesið er í vilja kjósenda til hins ýtrasta. Lendi kjósendinn í minni hluta þannig að sá frambjóðandi, sem hann lagði mesta áherslu á, nær ekki kjöri er litið á aðrar óskir kjósendans um skipan í sæti listans.

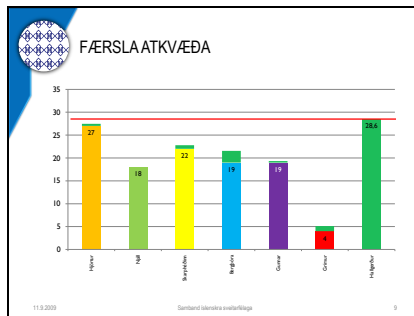
Enda þótt athöfn kjósenda, þ.e. röðun frambjóðenda með tölustöfum, sé einföld og auðskilin er uppgjörsaðferðin flóknari, eins og áður sagði. Stafar það af því mikilsverða markmiði aðferðarinnar að persónukjörið nái að endurspeglar vilja kjósenda eins vel og mögulegt er en fullyrða má eins og áður segir að engin önnur aðferð við persónukjör nái því markmiði jafn vel og sú aðferð sem lögð er til í frumvarpinu.

Og svona lítur kjörseðillinn út eða hugmynd að honum - ekki mjög frábrugðin því sem menn þekkja úr prófkjörum flokkanna.

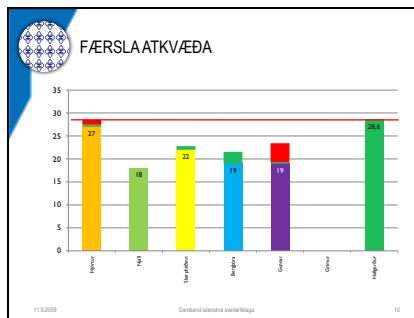
Kíkjum rétt á hvernig þetta lítur út á myndum.



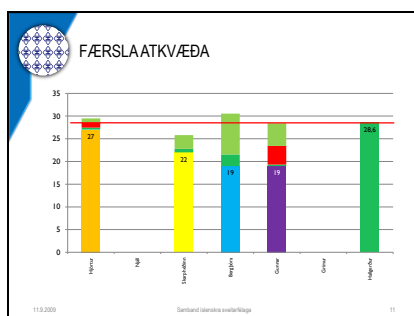
Atkvæði í 1. sæti.



Umframatkvæði færð til 2. valkosta.



Vannýtt atkvæði flutt frá neðsta manni.



Vannýtt atkvæði flutt frá næst neðsta manni.

SAMANBURÐUR

Röðun	Forgangsroðunaraðferð	Prófkjörsaðferð
1. sæti	Hallgerður Höskuldsdóttir	Hallgerður Höskuldsdóttir
2. sæti	Bergþóra Skarphéðinsdóttir	Bergþóra Skarphéðinsdóttir
3. sæti	Hjörtur Hámundarson	Skarphéðinn Njálsson
4. sæti	Gunnar Hámundarson	Gunnar Hámundarson
5. sæti	Skarphéðinn Njálsson	Njáll Þorgeirsson
6. sæti	Njáll Þorgeirsson	Hjörtur Hámundarson
7. sæti	Grimur Njálsson	Grimur Njálsson

Samanburður á prófkjörstalningu og forgangsroðunaraðferð.

PRÓFKJÖR - FORGANGSRÖÐUN

Prófkjörsaðferð

Meirihlutaaðferð þar sem sami meirihluti gæti ráðið allri röð listans

Forgangsroðun

Hlutfallsaðferð sem tryggir minnihlutunum sinn skerf við úthlutun sæta.

Og hér sjáum við í hnotskurn hver munurinn er á prófkjörsaðferðinni og forgangsroðunaraðferðinni sem lögð er til í frumvarpinu.

Prófkjörsaðferðin er meirihlutaaðferð þar sem sami meirihluti getur ráðið allri röð listans en forgangsroðunaraðferðin er hlutfallsaðferð sem tryggir minnihlutunum sinn skerf við úthlutun sæta.

MÖGULEGIR ÓKOSTIR VIÐ PERSÓNUKJÖR

- Jafnræði kynjanna
- Prófkjörbarátta á kjördag
- Ófysi til framboðs
- Þátttaka í persónukjöri

Í almennri umræðu um frumvarpið hefur verið bent á nokkra mögulega ókosti við þá persónukjörsaðferð sem lögð er til í frumvarpinu. En það er rétt að taka fram strax að gildandi kosningafyrirkomulag hefur ýmsa ókosti og í sumum tilvikum eiga þær athugasemdir sem gerðar eru við persónukjörsaðferðina líka við um gildandi lög um sveitarstjórnarkosningar og þær aðferðir sem beitt er nú við uppstillingu á framboðslista.

Í fyrsta lagi er bent á að í persónukjöri sé á engan hátt tryggt að jafnræði verði á milli kynjanna í efstu sætum

framboðslista.

HLUTFALL KVENNA

Einmenningskjördæmi	Blanda	Hlutfundin listakosning	STV - forgangsroðun
Indland 8%	Albanía 6%	Alsír 6%	Malta 9%
Kanada 22%	Þýskaland 32%	Ísland 43%	Írland 13%
S-Ástralía 32%	Wales 50%	Svíþjóð 47%	Ástralía 36%

Það eru engar rannsóknir fyrirbyggjandi sem sýna það að eitt kosningakerfi sé óhagstæðara konum en önnur kerfi. Fyrst og fremst er það samfélagsgerðin, menningin og flokkarnir sem ráða því hver framgangur kvenna er í kosningum.

(Einmenningskjördæmi = einfaldur meirihluti ræður úrslitum)

(Blandað = einmenningskjördæmi + landslistar með hlutfallskosningu)

Bent hefur verið á það að á Írlandi sé hlutfall kvenna á þjóðþinginu óhagstætt og vísað til þess að kosningakerfið sé andstætt konum. Írar kjósa til Evrópuþingsins með STV-aðferðinni og þar hefur hlutfall kvenna verið 38% – er eitthvað lægra eftir kosningarnar í júní sl. Og ekki hefti STV-kerfið Íra í því að kjósa konuna Mary Robinson sem forseta landsins árið 1990. Írar endurtóku leikinn árið 1997 þegar þeir kusu Mary McAleese forseta. Hún varð jafnframt fyrsta konan í heiminum til að sigra aðra konu í kosningum um þjóðhöfðingjaembætti. Það er því ekki rétt að forgangsröðunar-aðferðin í hinu karllæga, kaþólska samfélag í lýðveldinu Írlandi sé að öllu leyti andstæð konum.

Skotar tóku upp STV forgangsröðunaraðferðina við sveitarstjórnarkosningar árið 2007 - Árið 2003 voru

HLUTFALL KVENNA

Dæmi frá Skotlandi

	Frambjóðendur - hlutfall kvenna	Kjörir fulltrúar - hlutfall kvenna
2003	27,7%	21,8%
2007	22,5%	21,6%

10.8.2008 Markaðs- og stjórnskipti 11

konur 27,7% frambjóðenda og voru 21,8% sveitarstjórnarmanna eftir þær kosningar en við STV kosningarnar þar 2007 voru konur 22,5% frambjóðenda og eru nú 21,6% sveitarstjórnarmanna, engin breyting þrátt fyrir að skipta hafi verið um kerfi.

Hlutur kvenna við óbundnar sveitarstjórnarkosningar hér á landi, þ.e. persónukjör, er ekki miklu lakari en hlutur kvenna við hlutbundnar listakosningar. Í kosningunum 2006 voru 93 fulltrúar kjörnir persónukjöri við óbundnar kosningar og þar af 31 kona eða 33,3%. Kjörnir fulltrúar í hlutbundnum

listakosningum voru 436 og þar af 158 konur eða 36,2%. Af þessu tölum sést að sú persónukjörsaðferð sem viðhöfð hefur verið um langa tíð í hluta íslenskra sveitarfélaga er konum ekki miklu óhagstæðari en listakosning.

Íslenskar rannsóknir benda til þess að konum gangi ekki verr en körlum í prófkjörum sé tekið tillit til þess í hvaða sæti þær bjóða sig fram.

Það að hlutfall kvenna af kjörnum fulltrúum er konum óhagstætt verður ekki skýrt með því hvaða kosningakerfi er viðhaft, heldur liggur vandamálið frekar hjá flokkunum sjálfum, fjölda kvenna sem býður sig fram og ýmsu öðru.

Og það má spyrja hvort flokkarnir muni ekki passa upp á það að hafa fjölbreytni á þeim óróðuðu persónukjörslistum, sem boðnir verða fram, – bjóða fram jafnt hlutfall karla og kvenna og fulltrúa ólíkra þjóðfélagshópa?

MÖGULEGIR ÓKOSTIR VIÐ PERSÓNUKJÖR

Jafnræði kynjanna	
Prófkjörsbarátta á kjördag	
Ótysi til framboðs	
Þátttaka í persónukjöri	

10.8.2008 Markaðs- og stjórnskipti 11

Í öðru lagi er talin vera hættu á innbyrðis átökum innan framboðslista í aðdraganda kosninga þegar fleiri en einn frambjóðandi sækist eftir öruggu sæti. Líkur eru þó á því að frambjóðendur beini kröftum sínum aðallega að því að hvetja kjósendur til þess að greiða sínum framboðslista atkvæði þótt þeir noti jafnframt tækifærið til að vekja athygli á eigin mannkostum. Að minnsta kosti telja finnskir sveitarstjórnarmenn sem ég hef rætt við að þetta sé ekki alvarlegt vandamál í því persónukjöri sem þeir viðhafa, en þar í landi er persónukjörið mjög sterkt – með því sterkasta sem þekktist.

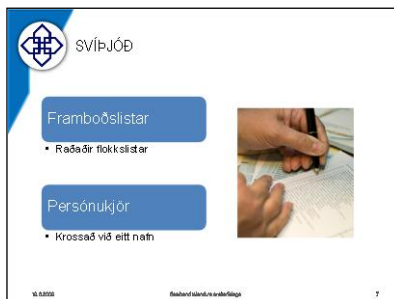
Í þriðja lagi hefur verið bent á að erfitt geti reynst að fá fólk til að gefa kost á sér í óraðaðan hluta framboðslista af þeirri ástæðu að það geti átt á hættu að ná kjöri sem aðalmenn í sveitarstjórn án þess að vera tilbúið að leggja á sig þá vinnu sem því fylgir. Þetta er atriði sem þarf að gaumgæfa vel og leita leiða til þess að gera setu í sveitarstjórn áhugaverða, en það má einnig benda á að við kynningu á viðkomandi framboðslista er ekkert sem bannar að kjósendur séu hvattir til þess að kjósa tiltekna frambjóðendur í efstu sæti.

Í fjórða lagi hefur verið bent á að það muni taka kjósendur einhvern tíma að venjast hinni nýju kosningaraðferð. Hætta sé því á að umtalsverður hluti kjósenda muni ekki taka þátt í persónukjörinu heldur einungis kjósa viðkomandi lista eða einungis merkja við fáa frambjóðendur. Einnig sé mögulegt að einhverjir kjósendur nýti ekki atkvæðisrétt sinn vegna þess að þeim muni þykja hin nýja aðferð of flókin. Á móti má benda á að við gerð frumvarpsins var leitast við að tryggja að atkvæði verði ekki úrskurðuð ógild nema á þeim séu verulegir annmarkar. Jafnframt taldi samráðshópurinn það mæla með forgangsröðunaraðferðinni að margir kjósendur þekktu þá aðferð að númera tiltekinn fjölda frambjóðenda eftir þátttöku í prófkjörum.

Og svo þarf auðvitað að hvetja kjósendur til þess að taka þátt í persónukjörinu – þeir sem ekki taka þátt verða áhrifalausir og færa vald sitt til þeirra sem forgangsraða.

Í athugasemdum sem gerðar hafa verið við frumvarpið er það m.a. nefnt að aðrar aðferðir, en sú sem lögð er til í frumvarpinu, séu betur til þess fallnar að ná fram markmiðunum um aukið lýðræði og aukið vald kjósenda til að velja fulltrúa sína í sveitarstjórn.

Í því sambandi langar mig að gera stuttlega grein fyrir mismunandi kosningakerfum annars staðar á Norðurlöndunum, en þar eru við lýði mismunandi útgáfur af persónukjöri, og í sumum þeirra hefur persónukjör verið viðhaft lengi.

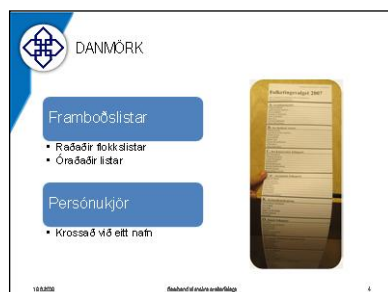


Og í Svíþjóð eru listar raðaðir flokkslistar. Kjósandi má setja kross við einn frambjóðanda á listanum sem kosinn er og frambjóðandi þarf að komast yfir tilgreindan þröskuld til þess að persónuatkvæðin hafi áhrif – 5% í sveitarstjórnarkosningum og 8% í þingkosningum.

Kjósendum sem taka þátt í persónukjörinu í Svíþjóð hefur farið fækkandi frá því að það var tekið upp 1998 – þá nýttu 30% möguleikann til persónukjörs en í kosningunum 2006 aðeins 22%.

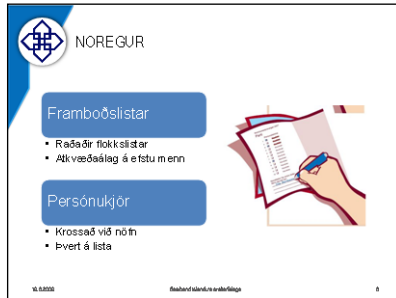
Það má velta því fyrir sér hvort sænsku flokkarnir hafi aðlagð sig óskum kjósenda með því að stilla þannig upp að kjósendur hefðu minni ástæðu til þess að gera breytingar.

Í Danmörku eru listar ýmist raðaðir eða óraðaðir. Aðeins má setja einn kross á kjörseðilinn, annað hvort við lista eða frambjóðanda. Kross við frambjóðanda telst til atkvæða listans.



Á óröðuðum lista ræður fjöldi krossa við nafn endanlegri röð frambjóðenda en kross við nafn á röðuðum flokkslista hefur ekki sama vægi, enda fá efstu menn nokkra forgjöf frá viðkomandi flokki eða framboðslista.

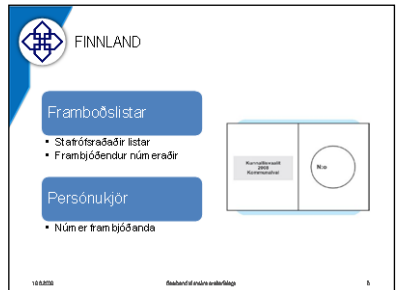
Í Danmörku hefur óröðuðum listum fjölgað og þátttaka kjósenda í vali á frambjóðendum hefur farið vaxandi, en allt frá 1990 hefur um helmingur þeirra nýtt sér þennan rétt.



Í Noregi eru listar raðaðir flokkslistar en kjósendur geta haft áhrif á endanlega röð með því að setja kross við einn frambjóðanda eða fleiri. Flokkurinn getur þó varið efstu menn með því að setja á þá atkvæðaaflag sem getur numið allt að 25% af atkvæðum listans.

Einnig er kjósenda heimilt að veita frambjóðendum á öðrum listum persónuleg atkvæði með því að rita nöfn þeirra neðst á kjörseðil, en það skerðir atkvæði listans sem kosinn er – það fylgir því sem sagt

pólítísk ábyrgð að ýta undir frambjóðendum á öðrum listum.



Kosningarkerfið í Finnlandi er dæmi um listakosningu þar sem persónukjör hefur mikið vægi.

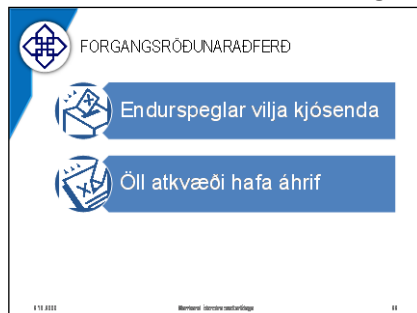
Listar eru í stafrófsröð og eru aðeins til upplýsingar fyrir kjósendur um það hverjir eru í framboði.

Listar eru ekki prentaðir á kjörseðil heldur rita kjósendur númer þess eina frambjóðanda sem þeir kjósa á seðilinn. Um leið eru þeir að greiða þeim lista sem frambjóðandinn tilheyrir atkvæði sitt. Fjöldi

atkvæða hvers frambjóðanda ræður endanlegri röðun og listinn fær samanlögð atkvæði allra frambjóðenda sem tilheyra viðkomandi lista.

Góðir fundarmenn.

Í raun má líta svo á að sú tillaga sem hér er á ferðinni um persónukjör, forgangsröðunin, gangi út á að



breyta fyrirkomulaginu við persónukjör fremur en að verið sé að innleiða slíkt fyrirkomulag í fyrsta sinn. Persónukjör hefur hins vegar ýmsa kosti fram yfir prófkjör, þar á meðal að í persónukjöri er hægt að tryggja að engir hafa áhrif á samsetningu lista aðrir en þeir sem kjósa listann sem er ekki hægt að tryggja í prófkjörum. Að auki tekur aldrei nema lítill hluti kjósenda þátt í prófkjörum enda vilja margir ekki gefa með þeim hætti upp hvaða flokk þeir styðja. En með persónukjöri af því tagi sem lagt er til í frumvarpinu er öllum gefinn kostur á því að velja sér frambjóðendum af þeim lista sem

þeir kjósa við leyndlegar kosningar.

Fullyrða má að engin þekkt aðferð við persónukjör nái með eins afgerandi hætti að endurspeglar vilja kjósenda til þess hvaða frambjóðendum þess lista sem þeir kjósa skuli ná kjöri og hverjir skuli vera varamenn þeirra og forgangsröðunaraðferðin.

Er uppgjörsaðferðin það fullkomin að segja má að nær hvert einasta atkvæði hafi áhrif í persónukjörinu.

Ég þakka gott hljóð.

HÁDEGISHLÉ.



ÁVÖRP

Jenny Lind bauð Jón Bjarnason ráðherra velkominn.

ÁVARP JÓNS BJARNASONAR, LANDBÚNAÐAR- OG SJÁVARÚTVEGSRÁÐHERRA.

Jón Bjarnason, ráðherra talaði um erfiðleikana í efnahagslífinu og að niðurskurður ráðuneytisins væri upp á 10% árið 2010 og 10% 2011. Sveiflur á gengi hafi gert það að verkum að útflutningsgreinar tengdar sjávarútveginum hafa gengið vel og standa undir 40% af útflutningstekjum landsins. Nú væru undirstöðugreinar íslensks þjóðlífs hafnar til vegs og virðingar að nýju. Einnig hafi tekjur í ferðaþjónustu verið að vaxa bæði vegna erlendra ferðamann en einnig og ekki síst vegna aukinna ferða Íslendinga innanlands. Hann sagði þetta vissulega ánægjulega hluti sem væru að gerast, sumir af nauðsyn en aðrir ekki.

Jón skýrði frá því að ráðuneytið væri nú á kafi í vinnu tengdri spurningarlista um ESB frumvarpið og finnst honum óskiljanlegt á þessum tímum og mikil eftirsjá í starfskröftum starfsmanna ráðuneytisins í þessa vinnu enda væru næg verkefni hér heima fyrir. En á ráðuneytinu hvílir mikil vinna tengdri hugsanlegri inngöngu í ESB.

Ráðherra ræddi um breytingar á búvörulögum sem voru samþykktar á vorþingi. Ræddi einnig um matvælafrumvarpið sem hefur verið til umræðu í þinginu en þar náðist að tryggja innflutningsbann á hráu kjöti. Hann taldi það mjög mikilvægt fyrir Íslendinga, með því sé verið að standa vörð um heilbrigði íslenskra búfjárstofna og styðja við að Íslendingar geti haldið upp eigin framleiðslu til að tryggja fæðuöryggi í landinu.

Jón minntist á starf nefndar um endurskoðun á ábúðar- og jarðalögum. Nefndin væri að kortleggja það ræktunarland sem þarf til að tryggja matvælaframleiðslu þannig að hægt sé að tryggja aðgang að landi sem nýta má til ræktunar. Einnig sé nefndin að endurskoða ábúðar- og jarðarlög til að tryggja byggð og búsetu um landið og fjölpætta landbúnaðarnotkun á landsbyggðinni. Nefndin er að bera lögin saman við sambærileg lög í Noregi og Danmörku og á að skila af sér skýrslu í lok þessa mánaðar.

Jón greindi frá því að nú hafi verið settar reglur til að tryggja upprunamerkingu á öllu grænmeti sem selt er á Íslandi. Þar komi skýrt fram hvaðan grænmetið er og ekki dugir lengur að það sé bara þvegið upp úr íslensku vatni til að fá íslenska merkingu. Reglur þessar tóku gildi 1. september 2009.

Einnig nefndi Jón að starfshópur sé að vinna að því að kanna hvernig efla megi kornrækt og ýta undir að innlent korn verði notað við innanlandsframleiðslu á matvælum t.d. í svínarækt og fleiru.



Að lokum ræddi ráðherra um sjávarútvegsmál. Gengið hafi verið útflutningi í sjávarútvegi hagstætt og eftir hann þar sem verð á sjávarafurðum hefur verið nokkuð gott. Greinin standi því nokkuð vel þó hún sé nokkuð skuldsett. Starfshópur sé að endurskoða stjórn fiskveiða og miði að því að ná sátt og sanngirni um þau mál en Guðbjartur Hannesson fer fyrir þessum hópi sem mun fara á fullt í þessa vinnu nú með haustinu.

Ennfremur greindi Jón frá því að sérstaklega sé verið að skoða veiðar og nýtingu á skötusel og makríl ásamt fullvinnslu á þessum fisktegundum en þær hafa veiðst í miklum mæli hér við land síðustu misseri.

Ráðherra sagði að staðinn yrði vörður um setur og stofur sem settar hafa verið upp víða um land og stunda rannsóknir og fræðistörf og séu mjög mikilvæg fyrir þau samfélög sem þau eru í.

Ráðherra líkur tölu sinni með að leggja mikla áherslu á góða tengingu við íbúa kjördæmisins og vill gjarnan fá bréf og ábendingar frá landsmönnum og þakkar fyrir sig.

Jenny opnaði fyrir umræður og fyrirspurning og voru þó nokkrar spurningar bornar fram.

FYRIRSPURNIR OG UMRÆÐUR

Fyrirspurnir til Jóns Bjarnasonar ráðherra:

Gísli S. Einarsson tók til máls og þakkaði fyrir fróðlega yfirferð. Gísli spyr hver séu áform um heimildir til stórhvalaveiða og hrefnuveiða á næsta ári. Þetta hefði gríðarleg áhrif á atvinnustarfsemina á Vesturlandi, bæði hvað varðar atvinnutekjur og tekjur til sveitarfélagsins og eins við að skapa fleiri störf. Gísli telur meiri sátt um hvalveiðar nú en áður. Hann minntist einnig á þorskstofninn sem virtist vera afar sterkur og segist ganga að því sem vísu að veiðiheimildir verði endurskoðaðar á árinu og talaði einnig um of miklar sveiflur í ýsuheimildum. Gísli minntist einnig á upprunamerkingar á matvælum.

Kristinn Jónasson lýsti ánægju sinni með yfirlýsingu ráðherra um rannsóknarsetrin og óskaði honum til hamingju með starfið. Hann ræddi um úthlutun kvóta að vandamálið væri að enginn leigukvóti fengist á markaði, menn væru hræddir við að leigja kvóta vegna umræðu í samfélaginu, „glæpamenn sem leigja kvóta“. Litli maðurinn sem hefur getað leigt kvóta getur það ekki lengur og staðan sé alvarlegri en hann taldi. Kristinn talaði einnig um strandveiðikerfið, það hefðu verið veidd 450 tonn í hans byggðalagi; mun ráðherra endurskoða við næstu úthlutun svæðaskiptingu, þ.e. þrengri skiptingu.

Næstur tók til máls **Þorgrímur Guðbjartsson** og spurði um mál sem honum væru hugleikin sem bónda. Honum fannst fallett að heyra ráðherra tala um fæðuöryggi. En þetta væri ekki auðvelt fyrir bændur því allur kostnaður við að viðhalda túnnum hefði hækkað mikið og það væri dýrt að standa í jarðrækt. Finnst vanta vegvísi fyrir bændur um hvaða sé framundan miðað við þá stöður sem er upp í þjóðfélaginu. Ræddi einnig um ferðaþjónustu og heimaframleiðslu. Það væri búin að vera mikil umferð um Vesturland í sumar og hann telur að þarna séu sóknarfæri sem hægt sé að margfalda sé vel haldið á spöðunum.

Hrefna B. Jónsdóttir talaði einnig um hækkandi aðföng bænda. Sagði að markvisst haf verið farið til bænda til að bjóða þeim endurfjármögnun í erlendum gjaldmiðli, sem átti að bjarga öllu. Hrefna spyr hvort það sé ekki á borði ríkisstjórnarinnar að finna lausn á gengismálum?

Grímur Altason þakkaði fyrir fróðlegt erindi. Hann spurði varðandi stöðu bænda og sagði að kúabændur standi höllum fæti vegna fjárfestinga. Þeir séu með tekjur í íslenskum krónum en erlend lán og vill vita hvar vinna í þessum málum stendur. Einnig ræddi Grímur um hversu erfitt væri að fá keyptan kvóta, ástæðan væri geymsluréttur á kvótanum en hann sé u.þ.b. 30% á milli fiskveiðirára. Spyr hvort það sé stemming fyrir því að minnka eða afnema þennan geymslurétt.

Guðmundur Ingi Gunnlaugsson tók til máls og spurði hvort málefni kúabænda hafi verið skoðuð sérstaklega og hvort einhver lausn væri væntanleg á þeirra málum. Guðmundur Ingi spurði einnig varðandi forkaupsrétt á jörðum, hvort ráðherra gæti upplýst hversu mikið honum fyndist eðlilegt að hefta ráðstöfunarrétt. Guðmundur Ingi spurði ráðherra einnig hvort öruggt væri að strandveiðikvóti næsta árs verði viðbótarkvóti og ekki tekinn af byggðakvóta.

Jón Bjarnason svaraði fyrirspurnum og sagði að nýtt frumvarp til laga um hvali hafi verið lagt fyrir Alþingi og tekur til hvala í stærra samhengi. Þau voru ekki afgreidd, en fengu góða umfjöllun. Þetta sé heildstæð löggjöf um hvali ekki bara hvalveiðar, heldur einnig hvalaskoðun o.fl.. Hagfræðistofnun Háskólans var falið að gera nákvæma úttekt á hvalveiðum núna, meta kosti og galla og meta hagfræðilega þætti varðandi nýtingu hvala bæði hvað varðar veiðar, hvalaskoðun o.fl. Taldi að við sem strandþjóð þyrftum að nýta með sjálfbærum hætti hvalina á hvaða hátt sem það væri gert. Ennfremur sagði ráðherra að það væri ekki í stefnu ráðuneytisins að fara að banna hvalveiðar en bætti við að fyrir aðdáendur Evrópusambandsins væri vert að hugleiða hvort hvalveiðar yrðu vinsælar innan sambandsins. Það væri annað mál..

Ráðherra sagði það gleðilegt að sjómenn sjái þorsk um allan sjó og telur heildarmagn vera í vexti. Hann sagði ráðuneytið skuldbundið til að fylgja mati Hafró. Hann sagði að þar sem ýsustofninn væri á niðurleið hefði verið lagður til niðurskurður á ýsuafla. Þessar sveiflur á kvóta torveldi veiðarnar. Varðandi leigukvótann, þá sé verið að skoða þau mál og munu þau verða tekin fyrir nú í haust.

Næst minntist ráðherra á rannsóknarsetrin. Hann sagði að auðvitað kæmi einhver skerðing þó ekki væri nema verðbólgan en verkefnið nýti stuðnings.

Með strandveiðarnar, þá hefðu þær tekist mjög vel þó ýmislegt hefði ef til vill mátt betur fara og þeir sem byggju næst miðunum hefðu haft mest uppúr veiðunum. Reynsla síðast árs yrði metin sérstaklega og Strandsetrið á Ísafirði myndi leiða þá vinnu ásamt Fiskistofu. Einnig lýsti ráðherra því yfir að strandveiðikvótinn yrði ekki tekinn af öðrum kvóta.

Varðandi fyrirspurnir Gríms, sagði ráðherra að þau mál væru í athugun. Hann nefndi einnig að staða í atvinnumálum væri betri úti á landi og nú væru tækifæri landsbyggðarinnar.

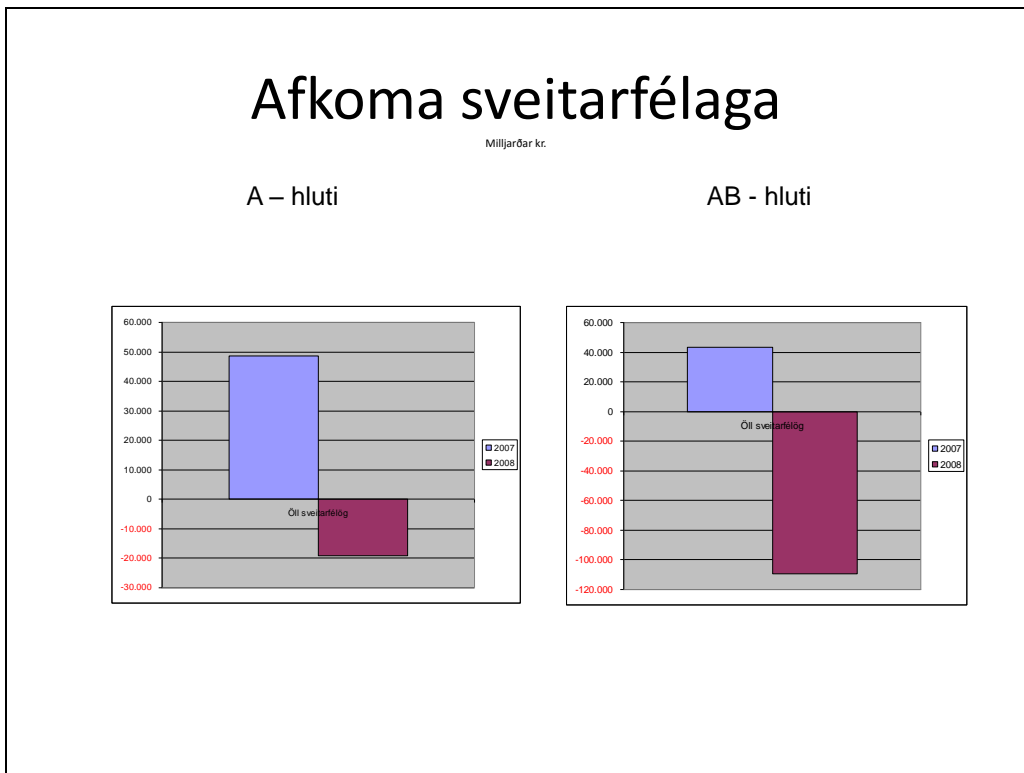
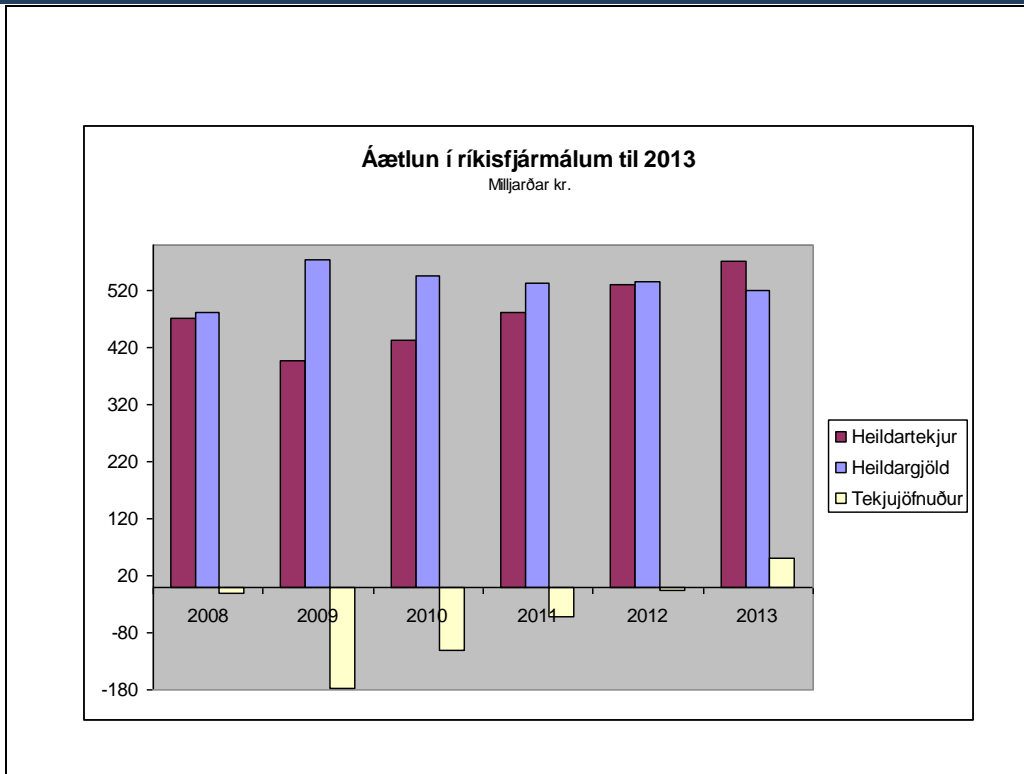


Með skuldastöðu bænda, þá taldi Jón meginþorra bænda í þokkalegum málum hvað það varðaði en þó væri ákveðinn hópur sem væri illa staddur. Búið sé að funda með forstöðumönnum bankanna og hafi þeir kynnt tillögur að lausnum á þeirra málum sem að ráðherra finnst að séu þokkalega sanngjarnar, en þetta verði ekki sett í framkvæmd strax. Svínaræktin sé að lenda í sama vanda og 2003. Nokkur stór svínabú séu komin á framfærslu bankanna og við það myndist skekkja á markað. Ráðherra hefur myndað starfshóp um að leysa vanda svínabænda. Bætir svo við að núna vildi hann hafa lánasjóð landbúnaðarins og að e.t.v. hefði ekki verið rétt að skerða aðkomu bjargráðasjóðs eins og gert hafi verið..

Á eftir Jóni Bjarnasyni, ráðherra kom ávarp frá sveitastjórna- og samgöngumála-ráðuneytinu, en fulltrúi ráðherra, Hermann Sæmundsson, skrifstofustjóri í ráðuneyti flutti erindi.

**ÁVARP FULLTRÚA RÁÐHERRA, HERMANNS SÆMUNDSSONAR,
SKRIFSTOFUSTJÓRA Í RÁÐUNEYTI SAMGÖNGU- OG SVEITARSTJÓRNARMÁLA**





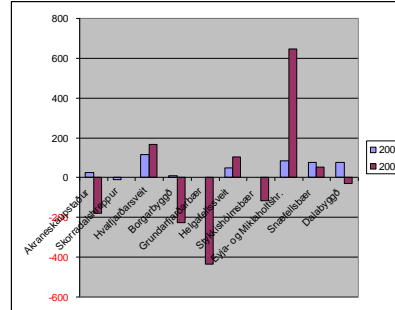
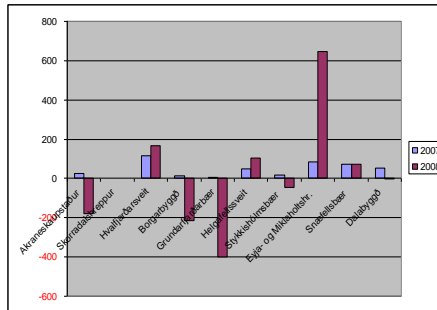


Afkoma sveitarfélaga VL

pús. kr. á íbúa

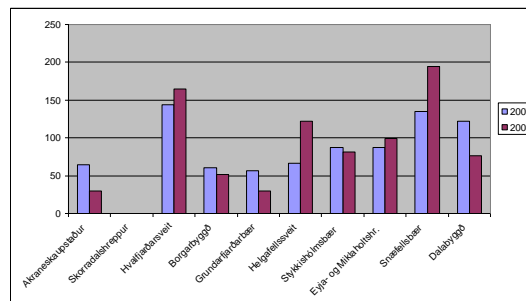
A – hluti

AB - hluti



Veltufé frá rekstri

pús. kr. á íbúa



Jónsmessunefnd að störfum

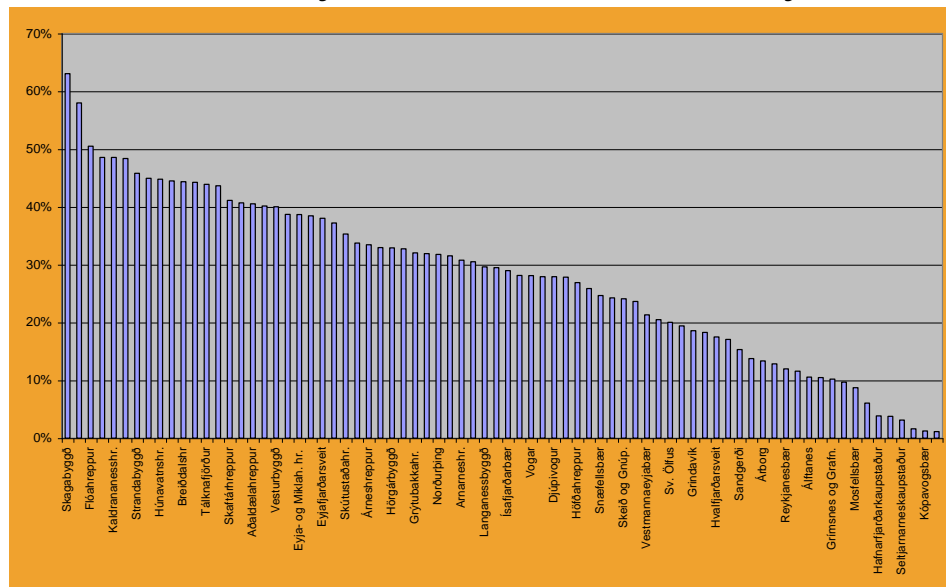


Reglur Jöfnunarsjóðs endurskoðaðar

Flosi Eiríksson
Björg Ágústsdóttir
Guðmundur Bjarnason



Jöfnunarsjóður sem % af heildartekjum



Efling sveitarstjórnarstigsins

- Tvær leiðir til sameiningar:
- Hækkun lágmarksíbúafjölda í 1.000
 - eða
- Sameiningarkostir í hverjum landshluta metnir og lagðar fram tillögur um sameiningar
 - Tillögurnar fari í frumvarp sem Alþingi afgreiðir



FYRIRSPURNING OG UMRÆÐUR

Guðmundur Páll talaði um að sveitarfélögin hafi orðið fyrir miklu áfalli. Hann ræddi um minnkun í veltufjármagni frá rekstri. Það væru færri krónur til að standa undir skuldbindingum og fjárfestingum. Nú séu sveitarfélög að fara að gera fjárhagsáætlanir og spurði hvort gerðar verði breytingar á eftirlitsviðmiðum og hvort ekki þurfi að setja nokkurs konar fjármálalegar reglur fyrir sveitarfélög.

Kristinn Jónasson spurði hvort ráðherra (ráðuneytið) hefði ákveðna sýn í sameiningarmálum sveitarfélaga og eins hvort það muni fást fjármunir til þess að liðka til við sameiningarmál.

Hermann Sæmundsson svaraði fyrirspurnum. Hann sagði að vandamálið við hrun væri óvissan. Mikil óvissa væri um tekjur ríkisins og eins hjá sveitarfélögunum en óvissan væri einnig í gjöldunum. Nefnd hefði verið skipuð var til að fylgja eftir samstarfssáttmála ríkis og sveitarfélaga (Jónsmessunefnd) og er ætlað að gefa út ákveðið leiðarljós við áætlanagerð. Henni er líka ætlað að meta hvort fjármálareglur séu heppilegar fyrir sveitarfélög. Nefndinni er ekki síst ætlað að ræða í þessu samhengi þróun betra samráðs þannig að ríki og sveitarfélög geri með sér hagstjórnarsamning og að mótað skuli hvernig staðið verði að málum næstu 3-4 árin. Hermann sagði einnig að varðandi eftirlitsnefndirnar væri verið að



fara yfir viðmiðanirnar og reglugerðinni yrði líkleg breytt fyrir áramót. Varðandi fyrirspurn Kristins um fjármuni til þess að liðka til við sameiningarmál þá getur Hermann ekki svarað því, en það sé auðvitað ljóst að peningar skipti máli þegar kemur að sameiningarmálum.

Fundarstjóri kynnir Karl Björnsson, framkvæmdastjóra Sambands íslenskra sveitarfélaga.

ÁVARP KARLS BJÖRNSSONAR, FRAMKVÆMDARSTJÓRA SAMBANDS ÍSLENSKRA SVEITARFÉLAGA

Góðir fundarmenn.

Ég þakka það tækifæri sem þið gefið mér að fá að ávarpa aðalfundinn og koma hér á framfæri ýmsum upplýsingum sem skipta miklu máli fyrir sveitarfélögin og þar með Samband íslenskra sveitarfélaga.

EFNAHAGSKREPPAN

Þegar landshlutasamtök héldu aðalfundi sína fyrir um ári síðan voru miklar óveðursblikur á lofti í efnahagslegu tilliti. Menn ræddu um viðbrögð og spurðu hvernig í ósköpunum hægt yrði að láta enda ná saman í fjárhagsáætlunum á næsta ári. Skortur á lausafé í hagkerfinu var þá þegar farinn að herja alvarlega á sum sveitarfélög, verðbólgan hafði þanist út og gengi krónunnar fallið mikið. Fáum datt þó í hug á þessum tíma að þetta væri einungis upphafið að hruninu sem varð.

ÁBYRG SVEITARFÉLÖG

Sveitarfélögin sýndu í viðbrögðum sínum að þau eru skilvirkt og sveigjanlegt stjórnvald. Þau brugðust við samdrættinum á mjög ábyrgan hátt. Mun hraðar en ríkið. Reynt var að verja óbreytt stig grunnþjónustunnar og menn forðuðust uppsagnir starfsfólks. Það sama gildir enn hjá flestum sveitarfélögum.

SAMRÁÐ RÍKIS OG SVEITARFÉLAGA

Sambandið hefur á þessum tíma tekið þátt í miklu og góðu samráði við ríkisvaldið og aðila vinnumarkaðarins. Fulltrúar þess hafa sótt ótal samráðsfundi og haldið þar á lofti hagsmunum sveitarfélaga og stefnu sambandsins. Í þessari vinnu hefur það reynst ómetanlegt að fyrir liggi skýr sameiginleg stefna sveitarfélaga á ýmsum sviðum sem birtist í stefnumörkun og aðgerðaáætlun sambandsins.

Þessi stefnumörkun var kynnt með erindum og á fundum með þingmönnum og forystumönnum stjórnarflokkanna strax eftir síðustu Alþingiskosningar. Þetta bar



ánægjulegan árangur. Aldrei áður hefur verið að finna jafn marga þætti í stefnuyfirlýsingu ríkisstjórnar sem rekja má beint til stefnumörkunar sambandsins.

Pennan mikla samstarfsvilja hafa stjórn og starfsmenn sambandsins nýtt sér. Búið er að endurvekja starf hinnar svokölluðu Jónsmessunefndar. Þar er fjallað bæði um stór og smá samskiptamál ríkis og sveitarfélaga. Tekinn hefur verið saman langur verkefnalisti og er hvert verkefni greint og metið og sett í ákveðinn vinnslufarveg. Nefndin fundar reglulega og er ómetanlegur vettvangur til að ræða málin á hreinskiptinn hátt.

EFNAHAGSLEGT SAMRÁÐ

Nýleg afurð nefndarinnar er sérstakt erindisbréf fyrir samráðsnefnd ríkis og sveitarfélaga á sviði efnahagsmála. Þar er m.a. kveðið á um sameiginlega öflun gagna og greiningu á stöðu efnahagsmála og þróun í fjármálum ríkis og sveitarfélaga. Greiningu á þróun launakostnaðar hjá ríki og sveitarfélögum og á almennum vinnumarkaði. Nefndin skal fjalla um fjármálaþing fyrir ríki og sveitarfélög og gera grein fyrir áhrifum forsendna þjóðhagsspar á fjármál sveitarfélaga. Hún skal vinna að samhæfingu á fjármálastjórn opinberra aðila og aðlögun hennar að hagstjórnarmarkmiðum ríkisstjórnarinnar. Í því felst m.a. vinna að undirbúningi að gerð hagstjórnarsamnings ríkis og sveitarfélaga.

Eitt af því mikilvægasta sem nefndinni ber að gera er þróun aðferða og líkana fyrir ríki og sveitarfélög til að spá fyrir um áhrif efnahagslegra aðstæðna á fjármál hins opinbera auk þess að vera sveitarfélögunum og ríki til ráðgjafar um fjármálalegar og efnahagslegar forsendur fjárhagsáætlana og annarrar áætlunargerðar.

Þessi samráðsnefnd er skipuð embættismönnum með menntun og sérþekkingu á fjármálum og efnahagsmálum. Hún skilar niðurstöðum sínum til Jónsmessunefndar. Nú ríður á að nefndin vinni ötullega og láti verkin tala.

TEKJUSTOFNANEFND

Samfara þessu hefur verið skipuð sérstök tekjustofnanefnd. Það sem er ánægjulegt við skipan hennar er að af tíu nefndarmönnum eru sjö starfandi sveitarstjórnarmenn og einn til viðbótar fyrrverandi með mikla reynslu. Hlutverk hennar er m.a. að meta þörf á nauðsynlegum breytingum tekjustofnalaga til að mæta sjónarmiðum um sjálfsforræði sveitarfélaga, samspili tekna og útgjalda og ábyrgð gagnvart skattgreiðendum. Við hljótum að binda miklar og raunhæfar vonir við að tillögur nefndarinnar miði að verulegri styrkingu á fjárhagsstöðu sveitarfélaga.

AGS OG SJÁLFSÁKVÖRÐUNARRÉTTUR SVEITARFÉLAGA

Allt þetta er í fullu samræmi við stefnumörkun sambandsins og hlut ríkisstjórnar í því ber að virða og þakka. En á hvers konar grunni byggir þetta? Við hljótum að trúá því að áratuga barátta sveitarstjórnarmanna sé að skila sér inn á þing og til ríkisstjórnar um að ríkið viðurkenni betur en áður þarfir og óskir sveitarstjórnarstigsins. Jafnframt viðurkenni það að sveitarfélögin eru annar af tveimur jafn mikilvægum aðilum hins opinbera en ekki eins og hver annar þrýstihópur.

Þetta er þó aðeins einn hluti þess sem þessi jákvæða stefnubreyting gagnvart sveitarfélögunum byggir á. Aðalgrunnurinn og hvatinn er að mínu mati samningurinn sem ríkisvaldið gerði við Alþjóðagjaldeyrissjóðinn (AGS), reyndar án aðkomu sveitarfélaga sem var mótmælt af okkar hálfu á sínum tíma. Í þessum samningi skuldbindur ríkið hið opinbera til að hegða sér á ákveðinn hátt og haga fjármálum sínum í samræmi við ákveðin mörk og viðmið sem sett eru fram.

Þar kemur efnislega fram að mikilvægt sé að ríki og sveitarfélög eigi með sér náð samstarf og að áætlanir og útgjöld sveitarfélaga taki mið að markmiðum um þjóðhagslegan stöðugleika. Samningurinn byggir á því að litið sé til fjármála opinberra aðila í heild og því verði sveitarfélög að leggja sitt af mörkum eins og ríkið til að uppfylla ákvæði sammingsins.

Gert er ráð fyrir að sveitarfélögin skuldbindi sig til þess að afkoma þeirra verði í samræmi við þau viðmið sem sett eru um jöfnuð í fjármálum hins opinbera. Þannig verði tryggt að afkoma sveitarfélaganna verði í jafnvægi yfir tímabilið og að sveitarfélög setji sér fjármálaeignir er tryggi markmið um rekstrarafkomu og reisi skorður við skuldsetningu.

Einnig er gert ráð fyrir að verkefni ríkisins verði ekki færð til sveitarfélaga nema að undangenginni áætlun um endurskipulagningu sem dragi úr rekstrarkostnaði. Að auki er gert ráð fyrir að leitað verði leiða að auknu samstarfi við sveitarfélögin í landinu um einstaka þætti almanna-þjónustunnar.

Við vitum að ríkið fer samviskusamlega eftir ákvæðum sammingsins við AGS þrátt fyrir skiptar skoðanir um ágæti hans meðal ráðherra. Sveitarfélögin verða því að spila með. Við skulum gera það í góðri samvinnu við ríkið í stað þess að verða þvinguð til þess eins og reyndin verður ef sveitarfélögin verða ekki samvinnuþýð. Í þessu felst eins og augljóst er að búið er að skerða sjálfsákvörðunarrétt sveitarfélaga, a.m.k. tímabundið. Um þessi fjármálalegu samskipti mun ég fjalla nánar á fjármálaráðstefnu sveitarfélaga nú í byrjun október.

STÖÐUGLEIKASÁTTMÁLINN

Í þessu samhengi er mikilvægt að horfa til stöðugleikasáttmálans sem undirritaður var 25. júní sl. og sambandið var aðili að. Aðalmarkmið hans er að stuðla að endurreisn efnahagslífsins. Aðilar hans eru sammála um að styrkja stöðu heimilanna, verja undirstöður velferðarkerfisins, standa vörð um menntakerfið og verja störf jafnt á almennum vinnumarkaði sem og hjá hinu opinbera eins og aðstæður frekast leyfa. Ýmis fyrirheit eru gefin um tilteknar aðgerðir og verkefni.

Það á að vera ófrávíkjanlegt skilyrði af hálfu þjóðarinnar að þessi sáttmáli verði virtur samviskusamlega. Það er mikið í húfi fyrir landsmenn. Ég tel mjög brýnt að hið fyrsta verði gengið frá í smáatriðum tímasettri aðgerðaáætlun gagnvart hverju og einu sammingsákvæði þessa sáttmála. Menn verða að geta treyst því að þeir sem undirrita svona mikilvægan sáttmála geri það af heilum hug með tilheyrandi skuldbindingum. Skipa þarf ábyrgðaraðila vegna hvers verkþáttar og auðvelda eins og kostur er framgang allra ákvæða sáttmálans. Til að endurreisa efnahagslífið, og þar með fjárhagsstöðu ríkis og sveitarfélaga, þarf að gera



allt sem að skynsamlegt getur talist til að auka landsframleiðsluna. Það er í raun hinn rauði þráður þessa sáttmála.

SÓKNARÁÆTLUN FYRIR ÍSLAND 20/20

Í stefnuyfirlýsingu ríkisstjórnarinnar kemur einnig glöggt í ljós hversu vel hefur verið tekið á óskum sambandsins um mikilvægi þess að samþætta áætlanagerð á vegum hins opinbera. Ríkisstjórnin samþykkti þegar á fyrsta fundi sínum að efna til víðtæks samráðs undir forystu forsætisráðuneytisins um sóknaráætlanir fyrir alla landshluta til eflingar atvinnulífs og lífsgæða til framtíðar. Markmiðið er að kalla fram sameiginlega framtíðarsýn og að samþættar verði m.a. áætlanir í samgöngumálum, fjarskiptamálum, ferðamálum og byggðaáætlanir auk áætlana um eflingu sveitarstjórnarstigsins. Einnig ýmsa vaxtarsamninga og aðra opinbera stefnumótun og framkvæmdaáætlanir sem ætla má að komi til endurskoðunar í kjölfar efnahagshrunsins.

Þessi vinna stendur nú yfir af miklum krafti. Í stýrihópi verkefnisins eiga sveitarfélögin þrjá fulltrúa auk þess sem fimm ráðherrar sitja í hópnum. Um þessa vinnu verður fjallað sérstaklega á þessum aðalfundi sem er mjög mikilvægt. Ég tel að við höfum fulla ástæðu til að binda miklar vonir við þetta verkefni og í því munu landshlutasamtök sveitarfélaga leika stórt hlutverk. Í því sambandi skiptir miklu máli að starfshópurinn sem nýlega skilaði skýrslu um framtíðarhlutverk landshlutasamtaka er sammála um að landshlutasamtök sveitarfélaga séu vel til þess fallin að taka að sér samþættingarhlutverk gagnvart opinberum áætlunum og mikla ábyrgð vegna eflingar jákvæðrar byggðapróunar. Í stýrihópnum fyrrnefnda hefur þetta sjónarmið einnig komið skýrt fram.

EFLING SVEITARSTJÓRNARSTIGSINS

Nær undantekningalaust hafa sveitarstjórnarmenn á landþingum sínum í áraraðir samþykkt ályktanir þess efnis að efla þurfi sveitarstjórnarstigið. Ríkisstjórnir og Alþingi hafa margoft tekið undir þessi sjónarmið. Sameiginlega hafa menn verið sammála um að leiðin til þess sé að færa veigamikil þjónustuverkefni frá ríki til sveitarfélaga. Svokölluð nærþjónusta er oftast nefnd. En eitt er í orði og annað á borði. Ekkert stórt verkefni hefur verið flutt síðan öll ábyrgð á rekstri grunnskólans var færð til sveitarfélaga árið 1996.

Nú stendur til að flytja alfarið þjónustu við fatlaða frá ríki til sveitarfélaga árið 2011 eða 15 árum eftir að grunnskólinn fluttist. Þetta geta nú ekki talist markviss vinnubrögð.

En hvað veldur? Vandamálin sem alltaf koma upp við skoðun á svona málum eru þau sömu. Hvernig má færa tekjur frá ríki til sveitarfélaga á almennan hátt, s.s. með lækkun tekjuskatts ríkisins á móti hækkun útsvars, án þess að það „leki“ fjármagn úr kerfinu. Það þarf sem sagt að tryggja að samsvarandi fjárhæð sem hvert sveitarfélag fær vegna tiltekins verkefnaflutnings renni til verkefnisins sem útgjöld. Því fleiri og minni sem sveitarfélögin eru því erfiðara verður tryggja að þetta markmið náist. Lausnin fellst þá alltaf í því að láta jöfnunarsjóð verða millilið með því flókna regluverki sem því fylgir. Margir eru á móti slíkri lausn og því hefur allt setið fast um árabíl.



Framundan er því að sveitarstjórnarmenn, Alþingi og ríkisvaldið endurmeti stöðuna. Það verða allir að gera ef raunverulegur vilji er til að efla sveitarstjórnarstigið, efla jákvæða byggðapróun og ná markmiðun sóknaráætlunar fyrir Ísland 20/20.

KVEÐJUR FRÁ FORMANNI

Að síðustu skila ég bestu kveðjum frá Halldóri Halldórssyni, formanni sambandsins, en hann hafði ekki tók á að sækja fundinn. Ég vona að aðalfundur ykkar eigi eftir að ganga vel og vera árangursríkur.

ÁVÖRP GESTA

Næst á dagskrá voru ávörp gesta og Bjarki gaf orðið laust en engir gestir óskuðu eftir að ávarpa samkomuna.

Bjarki kynnti Flosa Eiríksson, formann starfshóps um heildarendurskoðun Jöfnunar-sjóðs sveitarfélaga.



HEILDARENDURSKOÐUN JÖFNUNARSJÓÐS SVEITARFÉLAGA

FLOSI EIRÍKSSON, FORMAÐUR STARFSHÓPS UM HEILDARENDURSKOÐUN JÖFNUNARSJÓÐS SVEITARFÉLAGA

Starfshópur um heildarendurskoðun
Jöfnunarsjóðs

Endurskoðun Jöfnunarsjóðs sveitarfélaga

Flosi Eiríksson

Hlutverk nefndarinnar

- Skoða heildstætt reglur sjóðsins
- Fjalla um gæði núverandi jöfnunarkerfis
- Reyna að svara spurningunni hvernig sjóðurinn þjóni best markmiðum sínum
- Nefndinni ætlað að taka mið af tillögum sem kunna að koma fram vegna
 - breyttrar verkaskiptingar ríkis og sveitarfélaga
 - breytinga á lögum um tekjustofna sveitarfélaga
 - hugsanlegra sameininga sveitarfélaga



Skipan nefndarinnar

- Flosi Eiríksson formaður
- Björg Ágústsdóttir f.v. bæjarstjóri í Grundarfjarðarbæ
- Guðmundur Bjarnason f.v. bæjarstjóri Fjarðarbyggð

- Starfsmenn nefndarinnar
 - Hermann Sæmundsson
 - Elín Pálsdóttir
 - Halldór V. Kristjánsson
 - Gunnlaugur Júlíusson
 - Guðni Geir Einarsson

Hlutverk Jöfnunarsjóðs

- Jöfnunarsjóður starfar á grundvelli laga um tekjustofna sveitarfélaga nr. 4/1995
- Segir til um tekjuinnstreymi og hvernig beri að skipta tekjum sjóðsins
- Veitir sveitarfélögum framlög til jöfnunar á mismunandi tekjumöguleikum og útgjaldþörf
- Veitir jafnframt framlög til samtaka og stofnanna sveitarfélaga
- Á grundvelli reglugerðar um Jöfnunarsjóð sveitarfélaga, er framlögum deilt niður

Markmið endurskoðunar

- Lögin segja hins vegar lítið sem ekkert um bakgrunn og meginforsendur
- Af hverju jöfnunaraðgerðir?
- Hverju eiga þær að skila?
- Hvað er jöfnun?
- Er verið að jafna hag sveitarfélaga eða íbúa?

Nokkur atriði til að hafa í huga

- Tekjur jöfnunarsjóðs sveiflast í beinu sambandi við þróun skatttekna ríkissjóðs.
- Útgjaldabörf sveitarfélaga vegna lögbundinna verkefna eru ekki skilgreind
- Heildarframlög til jöfnunarsjóðsins eru þar af leiðandi ekki skilgreind í samræmi við útgjaldabörf sveitarfélaganna.
- Er ekki byrjað á öfugum enda?

Nokkur atriði til að hafa í huga

- Er núverandi fyrirkomulag á fjármögnun sjóðsins það rökréttasta?
- Nú vaxa tekjur sjóðsins og framlög úr honum í góðæri, en dragast saman í samdrætti.
- Ætti þetta ekki að vera öfugt til þess að draga úr áhrifum hagsveiflunnar en ekki ýkja hana?

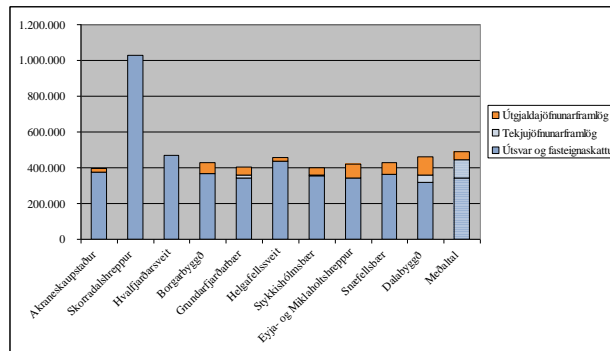
Væntingar – markmið breytinga

- Hvað er gott við núverandi kerfi?
- Hvað viljum við losna við?
- Hverju viljum við ná fram?
- Hverju viljum við komast hjá/forðast?
- Hvernig geta sveitarfélög sinnt lögbundnum skyldum sínum?
- Jöfnunarsjóðurinn leysir ekki allan vanda

Væntingar – markmið breytinga

- Greina útgjaldapörf sveitarfélaga
- Jöfnunarsjóðurinn á fyrst og fremst að sinna jöfnun á aðstöðu íbúanna
 - Tökum til í sjóðnum
- Endurhugsa tekjuöflun sjóðsins

Tekjur sveitarfélaga í Vesturlandi - áhrif jöfnunarframlaga 2008



M.v. hámarksnýtingu útsvars

Flatarmál sveitarfélaga á Vesturlandi

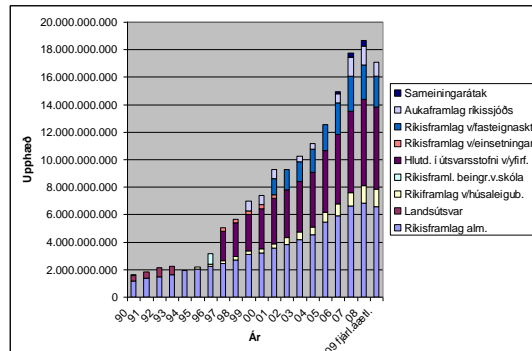
Flatarmál	Íbúafjöldi	Flatarmál
Sveitarfélag	6.345	9
Akraneskaupstaður	1.103	10
Stykkishólmur	918	148
Grundarfjarðarþéttbýli	80	216
Helgafellssveit	58	243
Eyja- og Miklaholtshreppur	130	383
Hvafjarðarsveit	683	482
Snæfellsbær	1.703	684
Dalabyggð	710	2.621
Borgarbyggð	3.742	4.926



1. Akraneskaupstaður
2. Grundarfjarðarþéttbýli
3. Stykkishólmsbær
4. Helgafellssveit

Flatarmál er í km²

Bróun heildartekna Jöfnunarsjóðs án fjármunatekna 1990-2009

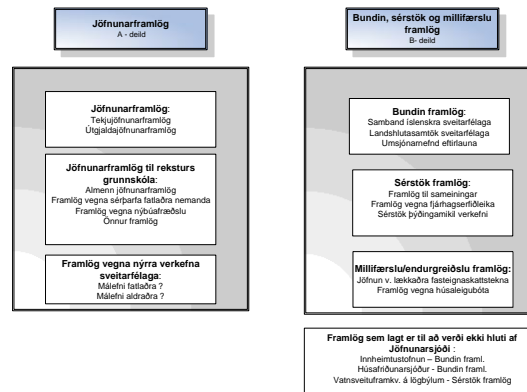


Framlög Jöfnunarsjóðs sveitarfélaga

Tegundir framlaga

	Áætl. framl. 2009 m.kr.	Hlutfall af heild	Hlutfall af tegund
Bundin framlög			
Samband íslenskra sveitarfélaga	227,2	1,4%	17,5%
Landschlutasmóttk sveitarfélaga	131,2	0,8%	10,1%
Ímheimustofnun sveitarfélaga	885,0	5,6%	68,2%
Eiðrúmanasjóður	6,5	0,0%	0,5%
Húsnámsráðgjafi	48,0	0,3%	3,7%
Samtals	1.298,0	8,2%	100%
Sérstök framlög			
Framlög vegna sameininga sveitarfélaga	400,0	2,5%	10,8%
Framlög vegna fjárhagsferliðs sveitarfélaga	100,0	0,6%	2,7%
Framlög vegna stofnkomnaðar við vamsveitur á lögbýlum	25,0	0,2%	0,7%
Framlög vegna breytinga á hláðingarsjóðum munaverkja	2.288,4	14,5%	61,9%
Framlög vegna húsnámsráðgjafa	862,2	5,5%	23,3%
Framlög vegna sérstakra verkefna	20,0	0,1%	0,5%
Samtals	3.695,6	23,5%	100%
Jöfnunarframlög			
Tekjuföfnunarframlög	1.250,0	7,9%	25,3%
Utgjaldjöfnunarframlög	3.700,0	23,3%	74,7%
Samtals	4.950,0	31,4%	100%
Jöfnunarframlög til reksturs grunnskóla			
Almenn jöfnunarframlög	4.200,0	26,7%	72,4%
Sélpáfar íslenskra nemenda	1.400,0	8,9%	24,1%
Sérskólar/sérskóla	0,0	0,0%	0,0%
Nýbúafreðsla	146,6	0,9%	2,5%
Skiðskólinn að Reykjum	35,0	0,2%	0,6%
Önnur framlög til reksturs grunnskóla	23,0	0,1%	0,4%
Samtals	5.804,6	36,9%	100%
Samtals	15.748,2	100%	

Jöfnunarsjóður sveitarfélaga





Bjarki kynnti Einar Njálsson, verkefnisstjóra nefndar um breytingar á verkaskiptingu ríkis og sveitarfélaga á sviði málefna fatlaðra.

MÁLEFNI FATLAÐRA

EINAR NJÁLSSON, VERKEFNISSTJÓRI

Verkaskipting ríkis og sveitarfélaga á sviði velferðarmála

Einar Njálsson formaður verkefnisstjórnar
Aðalfundur Samtaka sveitarfélaga á Vesturlandi
Reykholti 11. og 12. september 2009




14. september
2009

FÉLAGS- OG TRYGGINGAMÁLARÁÐUNEYTIÐ

Forsaga

- Umræða um flutning þjónustu við fatlaða og aldraða til sveitarfélaga ekki ný af nálinni.
- Í lögum um málefni fatlaðra nr. 59/1992 er bráðabirgðaákvæði um undirbúning að flutningi þjónustu við fatlaða til sveitarfélaga.
- Á árunum 2000–2001 vantaði herslumun til þess að flutningur tækist.
- Ákvörðun um að hefja nú endurskoðun á verkaskiptingu milli ríkis og sveitarfélaga var tekin á samráðsfundi 16. febrúar 2007.
- Aðilar ákváðu að hefja **sameiginlega** vinnu - rætt sérstaklega um þjónustu við fatlaða, öldrunarmál og menntamál.



14. september
2009

FÉLAGS- OG TRYGGINGAMÁLARÁÐUNEYTIÐ



Rök fyrir verkefnaflutningi

- Fagleg og fjárhagsleg ábyrgð samþætt á hendi eins aðila.
- Rökrétt framhald þróunar hugmynda og framkvæmdar innan félagsþjónustu á Íslandi.
- Jákvæð reynsla af rekstri sveitarfélaga á grundvelli þjónustusamninga.
- Eflir félagsþjónustu sveitarfélaga, styrkir sveitarstjórnarstigið.
- Einfaldar verkaskiptingu ríkis og sveitarfélaga.
- Stuðningur meðal sveitarfélaga, ríkis og hagsmunaaðila.



14. september
2009

FÉLAGS- OG TRYGGINGAMÁLARÁÐUNEYTIÐ

Styrkleikar sveitarfélaga

- Heildarsýn óháð fagsviðum.
- Öflug félagsþjónusta í stöðugri þróun.
- Sveigjanleiki í veitingu þjónustu – samþætting.
- Áhersla á einstaklinginn og þarfir hans.
- Nálægð við notendur þjónustu.
- Tillit til staðbundinna aðstæðna og þarfa.
- Sveigjanleg samstarfsform milli sveitarfélaga.
- Hvati til hagræðingar.



14. september
2009

FÉLAGS- OG TRYGGINGAMÁLARÁÐUNEYTIÐ

Sjálfstæði sveitarfélaga

- „...sveitarfélög ráða sjálf málefnum sínum...“
- Þjónusta byggir á faglegu mati og þjónustustöðlum.
- Samþætting og endurmótun félagsþjónustu.
- Stjórnsýslueftirlit og kærumöguleikar í sama farvegi og önnur félagsþjónusta.
- Innra eftirlit.
- Samráð við sveitarfélög vegna breytinga á stefnu ríkisins.



14. september
2009

FÉLAGS- OG TRYGGINGAMÁLARÁÐUNEYTIÐ

Sérstaða öldrunarmála

- Sveitarfélög annast nú þegar veigamikinn hluta þjónustunnar.
- Framkvæmdin er yfirleitt í höndum sveitarfélaga, sjálfseignarstofnana og fleiri sjálfstæðra aðila þó ríki fari með yfirstjórn og fjármögnun.
- Hlutfallslega fáir starfsmenn þeirrar starfsemi sem ríkið fjármagnar eru ríkisstarfsmenn.
- Tilflutningur snýr því fremur að tilfærslu fjármögnunar en reksturs.
- Núverandi fyrirkomulag öldrunarmála hefur margvíslega ágalla, ekki síst vegna núverandi verkaskipta.



14. september
2009

FÉLAGS- OG TRYGGINGAMÁLARÁÐUNEYTIÐ

Öldrunarþjónusta

- Undirbúningur flutnings öldrunarþjónustu hefur tafist vegna vinnu við skiptingu verkefna milli heilbrigðisráðuneytis og félags- og tryggingamálaráðuneytis.
- Þrátt fyrir það var unnið að söfnun grunnupplýsinga um þjónustu við aldraða.
- Verkið aftur komið af stað og áfram er stefnt að því að öldrunarþjónusta færist til sveitarfélaganna 1. janúar 2012.



14. september
2009

FÉLAGS- OG TRYGGINGAMÁLARÁÐUNEYTIÐ

Stjórnun verkefnisins

- Tilfærslunni er stjórnað sameiginlega af ríki og sveitarfélögum.
- Verkefnisstjórn skipuð fulltrúum beggja aðila stýrir verkefninu, fjallar um greiningu kostnaðarþátta, samningagerð og tímasetningar vegna yfirfærslunnar.
- Með verkefnisstjórn starfa fagnefndir eftir þörfum:
 - um þjónustu við fatlaða,
 - um félagslegan þátt öldrunarþjónustu,
 - um starfsmannamál.



14. september
2009

FÉLAGS- OG TRYGGINGAMÁLARÁÐUNEYTIÐ



Tekjustofnar - jöfnunaraðgerðir

- Sveitarstjórnarmál fluttust frá félags- og tryggingamálaráðuneyti til samgönguráðuneytis um áramótin 2007/2008.
- Tekjustofnanefnd fjallar um nauðsynlegar breytingar á lögum um tekjustofna sveitarfélaga.
- Nefndin byggir á mati á þjónustubörf og kostnaðarmati verkefnisstjórnar.
- Hlutverk Jöfnunarsjóðs sveitarfélaga og jöfnunarkerfið verður endurskoðað með hliðsjón af tillögum verkefnisstjórnar og tekjustofnanefndar.



14. september
2009

FÉLAGS- OG TRYGGINGAMÁLARÁÐUNEYTIÐ

Aðferðafræði - samþætting

- Heildstæð yfirfærsla verkefna, ekki sameiginleg fjármögnun.
- Undirbúningur meðal annars byggður á reynslu þeirra sveitarfélaga sem þegar annast þjónustuna.
- Skörun þjónustukerfa er stuðla að togstreitu um faglega og fjárhagslega ábyrgð verði eytt.
- Samráð, opin skoðanaskipti og traust eru lykill að árangri.



14. september
2009

FÉLAGS- OG TRYGGINGAMÁLARÁÐUNEYTIÐ

Grunnforsendur - lagabreytingar

- Grunnforsendur yfirfærslunnar liggja fyrir samkvæmt viljayfirlýsingu frá 13. mars 2009
- Tilfærsla verkefna verður á grundvelli núgildandi laga um málefni fatlaðra.
- Breyta þarf stjórnslubætti laganna. Stefnt að afgreiðslu frumvarps þess efnis á haustþingi.
- Stefnt að samþættingu löggjafar þegar reynsla er komin á framkvæmd sveitarfélaga.



14. september
2009

FÉLAGS- OG TRYGGINGAMÁLARÁÐUNEYTIÐ



Þjónustupeðttir

- Sambýli.
- Áfangastaðir.
- Frekari liðveisla í þjónustu- og íbúðakjönum.
- Frekari liðveisla í sjálfstæðri búsetu.
- Dagþjónusta sem ekki fellur undir vinnumál.
- Heimili fyrir börn.
- Skammtí mavistun barna.
- Stuðningsfjölskyldur.
- Ráðgjöf og önnur stuðningsþjónusta við fatlaða og fjölskyldur þeirra.



14. september
2009

FÉLAGS- OG TRYGGINGAMÁLARÁÐUNEYTIÐ

Uppbygging þjónustu

- Sveitarfélög verða að endurmóta félagsþjónustu sína.
- Efla stoðþjónustu, svo sem fjármálastjórn og eignaumsýslu.
- Fyrir stærri sveitarfélög felur tilfærslan fyrst og fremst í sér samþættingu við þjónustu sem fyrir er.
- Fyrir minni sveitarfélög getur tilfærsla þýtt að þau verði að þróa og skipuleggja samvinnu við önnur sveitarfélög.
- Velja má ólík samstarfsform eftir aðstæðum einstakra sveitarfélaga.



14. september
2009

FÉLAGS- OG TRYGGINGAMÁLARÁÐUNEYTIÐ

Þjónustusvæði

- Þjónustusvæði verða mynduð um rekstur þjónustu.
- Þörf fyrir þjónustusvæði:
 - Sérhæfð þjónusta krefst ákveðins fjölda íbúa.
 - Ójöfn dreifing þjónustupega.
 - Jöfnunaraðgerðir flóknar á grundvelli núverandi sveitarfélagaskipunar.
- Viðmiðunarstærð þjónustusvæða 7–8 þúsund íbúar.
- Þjónustusvæði mótast með frjálssu samkomulagi sveitarfélaga.
- Undanþágur frá stærðarviðmiði mögulegar á grundvelli landfræðilegra aðstæðna.
- Ráðuneyti getur úrskurðað um þjónustusvæði náist ekki samkomulag.



14. september
2009

FÉLAGS- OG TRYGGINGAMÁLARÁÐUNEYTIÐ

Tímaáætlun

2009:

- Samkomulag ríkis og sveitarfélaga staðfest, þ.m.t. um kostnaðarmat og fjármögnun vegna þeirrar þjónustu sem færist til sveitarfélaga.
- Kynning og samráð við sveitarfélög og hagsmunaaðila.
- Unnið að framkvæmdaáætlun fyrir verkefnið ásamt tilheyrandi lagafrumvörpum.
- Lagafrumvörp afgreidd.

2010:

- Þjónustuvæði skilgreind.
- Sveitarfélög hefja nauðsynlegan undirbúning.



14. september
2009

FÉLAGS- OG TRYGGINGAMÁLARÁÐUNEYTIÐ

Tímaáætlun framhald

2011:

- Þjónusta við fatlaða flutt til sveitarfélaganna.
- Þjónusta við aldraða flutt til sveitarfélaga.

2014:

- Mat á faglegum árangri og fjárhagslegum áhrifum tilfærslu fatlaðra, þ.m.t. hvort fjárhagslegar forsendur hennar hafi staðist, og endurmat tekjutilflutnings í samræmi við þær niðurstöður.
- Til greina kemur að einstök sveitarfélög eða þjónustuvæði taki við ábyrgð verkefna fyrr en tímaáætlun gerir ráð fyrir.



14. september
2009

FÉLAGS- OG TRYGGINGAMÁLARÁÐUNEYTIÐ

Kostnaðarmat

- Drög að kostnaðarmati liggja fyrir.
- Flytja þarf 10,0 ma.kr. frá ríki til sveitarfélaga.
- Ítarvinna við kostnaðarmat er í gangi – þjónustumatskerfi – húnæðismál.
- Formaður tekjustofnanefndar er Gunnar Svavarsson.
- Formaður nefndar um endurskoðun á reglugerð um Jöfnunarsjóð sveitarfélaga er Flosi Eiríksson.



14. september
2009

FÉLAGS- OG TRYGGINGAMÁLARÁÐUNEYTIÐ



Fjármál

- Kostnaðarmat nær til allra þjónustubátta.
- Matið nær bæði til núverandi þjónustu og biðlista.
- Fagleg og fjárhagsleg ábyrgð á þjónustunni verður samþætt og á hendi eins aðila.
- Fjármagn fylgir verkefnum og byggir á eigin tekjum sveitarfélaga.
- Sveitarfélög bera fjárhagslega ábyrgð á framkvæmd þjónustunnar óháð því hver veitir hana.
- Tekjustofnar sveitarfélaga verða hækkaðir til að standa undir kostnaði.



14. september
2009

FÉLAGS- OG TRYGGINGAMÁLARÁÐUNEYTIÐ

Jöfnunaraðgerðir

- Jöfnun verður beitt til að tryggja að tekjuaukning endurspegli kostnaðarmun vegna ólíks fjölda fatlaðra íbúa í sveitarfélögum og mismunandi þarfa fyrir þjónustu.
- Mikilvægt að jöfnunarkerfið verði einfaldað.
- Mat á þörf fyrir þjónustu þarf að vera samræmt á landsvísu.



14. september
2009

FÉLAGS- OG TRYGGINGAMÁLARÁÐUNEYTIÐ

Fjárlög 2008 og 2009

Fjárlagaliður	2008	2009
Málefni fatlaðra	599	383
Málefni fatlaðra, Reykjavík	2.425	3.044
Málefni fatlaðra, Reykjanesi	1.618	1.936
Málefni fatlaðra, Vesturlandi	270	335
Málefni fatlaðra, Vestfirðum	184	220
Málefni fatlaðra, Norðurlandi vestra	337	388
Málefni fatlaðra, Norðurlandi eystra	899	1.078
Málefni fatlaðra, Austurlandi	295	350
Málefni fatlaðra, Suðurlandi	499	589
Styrktarfélag vangefinna	613	728
Skálatúnshemilið, Mosfellsbæ	320	365
Sólheimar í Grímsnesi	241	268
Greiningar- og ráðgjafarstöð ríkisins	382	410
Þjónustu- og þekkingarmiðstöð fyrir blinda og sjónskerta	-	314
Framkvæmdasjóður fatlaðra	674	679
Samtals	9.354	11.088
Utan yfirfærslu	502	852
Kostnaður vegna yfirfærslu	8.851	10.236
Kostnaður vegna þjónustu (yfirfærsla án húsnæðis)	8.178	9.557



14. september
2009

FÉLAGS- OG TRYGGINGAMÁLARÁÐUNEYTIÐ



Kostnaður þjónustubátta

Þjónustubáttur	2008	Hlutfall	2009	Hlutfall
Sambýli / áfangastaður	4.480	54,8%	5.267	55,1%
Frekari liðveisla / þjónustu- íbúðarkjarni	407	5,0%	488	5,1%
Frekari liðveisla / sjálfstæð búseta	193	2,4%	232	2,4%
Heimili fyrir börn	271	3,3%	303	3,2%
Skammtimavistun	495	6,1%	641	6,7%
Stuðningsfjölskyldur	121	1,5%	157	1,6%
Leikfangasafn	37	0,5%	41	0,4%
Hæfing/ iðja /dagvistun	862	10,5%	963	10,1%
Verndaður vinnustaður	353	4,3%	395	4,1%
Atvinna með stuðningi	78	1,0%	87	0,9%
Yfirstjórn og ráðgjöf	881	10,8%	984	10,3%
Samtals	8.178	100,0%	9.557	100,0%
Búsetuþjónustu og liðveisla fullorðinna	5.079	62,1%	5.986	62,6%
Dagþjónusta fullorðinna	1.294	15,8%	1.445	15,1%
Þjónusta við fullorðna samtals	6.373	77,9%	7.431	77,8%
Þjónusta við börn	924	11,3%	1.141	11,9%
Þjónusta samtals	7.296	89,2%	8.573	89,7%
Yfirstjórn og ráðgjöf	881	10,8%	984	10,3%
Alls	8.178	100,0%	9.557	100,0%
Hlutfall yfirstjórnar af þjónustu	12,1%		11,5%	



14. september
2009

FÉLAGS- OG TRYGGINGAMÁLARÁÐUNEYTIÐ

Fjöldi fullorðinna

	1999			2008			Breytingar á fjölda		
	Búseta, liðveisla	Biðlisti	Samtals	Búseta, liðveisla	Biðlisti	Samtals	Búseta, liðveisla	Biðlisti	Samtals
Fl. 1	32	13	45	34	7	41	2	-6	-4
Fl. 2	101	23	124	71	28	99	-30	5	-25
Fl. 3	116	46	162	140	34	174	24	-12	12
Fl. 4	157	70	227	186	46	232	29	-24	5
Fl. 5	147	35	182	214	48	262	67	13	80
Fl. 6	166	15	181	210	21	231	44	6	50
Fl. 7	157	7	164	208	9	217	51	2	53
Fl. 1-7 ¹	4,6	3,8	4,5	4,8	4,0	4,7	187	-16	171
Fjöldi	876	209	1.085	1.063	193	1.256			
Hlutfall	81%	19%	100%	85%	15%	100%			



14. september
2009

FÉLAGS- OG TRYGGINGAMÁLARÁÐUNEYTIÐ

Fjöldi barna

	Fjöldi 1999		Fjöldi 2008		Breytingar á fjölda
	Fjöldi	Hlutfall	Fjöldi	Hlutfall	
Fl. 1	66		85		19
Fl. 2	271		435		164
Fl. 3	385		602		217
Órorkulífeyrir	-		74		
Fl. 1-3 ¹	2,4		2,3		
Samtals	722		1.196		474



14. september
2009

FÉLAGS- OG TRYGGINGAMÁLARÁÐUNEYTIÐ



Heildarkostnaður án húsnæðis

Flokkur	Fjöldi			Einingakostnaður		Kostnaður		
	Í þjónustu	Biðlisti	Samtals	Þjónusta	Biðlisti	Í þjónustu	Biðlisti	Samtals
F 1	38	4	41	579	412	21.708	1.441	23.149
F 2	85	14	99	1.051	747	89.334	10.464	99.798
F 3	157	17	174	2.232	1.587	350.359	26.979	377.338
F 4	209	23	232	4.151	2.952	867.578	67.897	935.476
F 5	238	24	262	6.579	4.679	1.565.912	112.296	1.678.208
F 6	221	11	231	10.283	7.313	2.267.466	76.786	2.344.252
F 7	213	5	217	15.275	10.863	3.246.008	48.884	3.294.892
Fullorönnir	1.160	97	1.256			8.408.366	344.747	8.753.113
B 3	642		642	179		114.568		114.568
B 2	464		464	1.284		595.507		595.507
B 1	91		91	4.836		438.159		438.159
Börn	1.196		1.196			1.148.234		1.148.234
Alls	2.356	97	2.452			9.556.600	344.747	9.901.347



14. september
2009

FÉLAGS- OG TRYGGINGAMÁLARÁÐUNEYTIÐ

Staða og réttindi starfsmanna

- Gætt verður að því að tryggja réttindi þeirra starfsmanna sem skipta munu um vinnuveitanda í tengslum við tilfærsluna.
- Starfandi er samráðshópur með aðild allra stéttarfélag sem málið snertir.
- Verkefni hópsins er að tryggja gagnkvæma upplýsingamiðlun milli verkefnisstjórnar og starfsmanna
- Einnig að kortleggja starfskjör og réttindi starfsmanna sem skipta um vinnuveitanda.



14. september
2009

FÉLAGS- OG TRYGGINGAMÁLARÁÐUNEYTIÐ

Þjónustusamningar

- Núverandi þjónustusamningar við sveitarfélög falla úr gildi við tilfærsluna.
- Þjónustusamningar eru hins vegar ekki framtíðarlausn á tilflutningi verkefna.
- Unnið verður yfirlit yfir þjónustusamninga við sjálfstæða aðila og unnar tillögur um með hvaða hætti sveitarfélögin yfirtaka réttindi og skyldur sem þeir fela í sér.
- Sveitarfélög munu skoða kosti samstarfs um þróun aðferða við kaup á þjónustu og samningsgerð.



14. september
2009

FÉLAGS- OG TRYGGINGAMÁLARÁÐUNEYTIÐ



FYRIRSPURNIR OG UMRÆÐUR

Kristinn Jónasson þakkaði Einari fyrir yfirferðina og spurði hvernig menn ætluðu að jafna húsnæðismálin? Það sé mjög lítið af húsnæði fyrir fatlaða á Snæfellsnesi.

Magnús Þorgrímsson lýsti yfir ánægju með yfirfærslu á málefnum fatlaðra. Hann nefndi einnig að það þyrfti ekki eingöngu að huga að yfirfærslu á núverandi þjónustu heldur líka þeirri sem kemur í nánustu framtíð. Hann nefndi einnig að þjónustan væri minni á norðanverðu Snæfellsnesi.

Guðmundur Ingi beindi því til vinnuhópsins að fara í þá vinnu að greina hver sé uppsöfnuð þörf fyrir þjónustu og einnig viðhorf til búsetuforms. Hann telur ríkið veita á margan hátt góða þjónustu, en þó séu á henni vankantar og því mikilvægt að kostnaðarmeta væntingar til þjónustunnar. Guðmundur Ingi lagði til að forysta sveitarfélaganna skrifi ekki undir samning fyrir en búið sé að meta þetta.

Guðmundur Páll tók til máls og spurði varðandi eignirnar. Hann lýsti einnig yfir ánægju sinni með nálgun vinnuhópsins og fagnar kerfi þar sem hver einstaklingur verður metinn, hvar sem hann er á landinu, þannig að allir fái þá jafna þjónustu.

Hrefna sagði skýr fyrirmæli hafa komið fram um að sveitarstjórnir skuli hefja undirbúningsvinnu varðandi þetta málefni og afla sér upplýsinga. Hún sagði að uppi væri hugmynd um að hafa málstofu um hvernig sé best að þessu staðið, því það þarf samræmingu í vinnubrögðum varðandi þetta mál.

Einar Njálsson svaraði fyrirspurnum og ræddi um tíðni fatlaðra í framtíðinni. Hann talaði um að megin óvissuþátturinn varðandi kostnaðarmatið væri hvernig tíðni fatlaðra þróaðist í framtíðinni og ekki víst að takist að finna einhverja lausn á því. Hann sagði vilja fyrir því



að reyna að leggja sig fram um að nálgast þetta á faglegum nótum, því þetta væri mjög mikilvægur þáttur. Það væri sennilega ekki til algild lausn á þessu, en þeir myndu reyna að leggja sig fram um að nálgast þetta með eins sanngjörnum hætti og hægt væri. Hann nefndi einnig annað atriði sem hann hafi ekki farið djúpt í áðan, sem auðveldaði okkur að reyna að meta þörfina inní framtíðina, en það væri að taka upp samræmt og áreiðanlegt mat á þjónustuþörfinni. Einar greindi frá því að búið væri að þýða bandarískt þjónustumatskerfi sem gerði ráð fyrir 5 flokkum. Greiningar og ráðgjafastöðin hafi fengið leyfi fyrir þessu kerfi sem metur þörfina, en það þurfi að veita ákveðnum peningum til þeirrar vinnu að greina þá einstaklinga sem þurfa á aðstoð að halda. Þetta sé kostnaður sem taka þurfi með í mati á heildarkostnaði vegna yfirfærslunnar. Einar taldi þetta mat tryggja mögulega að vinna nákvæmari og sanngjarnari skiptingu á þeim fjármunum sem til úthlutannar eru.

Einar svaraði um húsnæðismálin að það væri einn af þáttunum sem ekki væri fullkláraður í sambandi við heildarmatið. Þetta væri vandasamt verkefni og ekki víst að árleg framlög til framkvæmdasjóðs svari til húsnæðiskostnaðar þegar til lengri tíma er litið. Hann segir að ekki sé fýsilegt að færa eignarhald húsnæðis til sveitarfélaga þar sem dreifing húseigna á landinu er ójöfn og mynd það valda ákveðnu misvægi. Betra væri að meta eignarhaldskostnað, en verið sé að vinna lista yfir allar fasteignir sem tilheyra málaflokknum og skoða ýmsa valkosti við útfærslu á fateignabættinum.

Að lokum bauð Einar fram aðstoð einhvers úr nefndinni um breytingar á verkaskiptingu ríkis og sveitarfélaga á sviði málefna fatlaðra á fyrirhuguðu á málþingi.

Bjarki þakkaði Einari fyrir og kynnti Gísla S. Einarsson sem bað um orðið.

Gísli S. Einarsson ræddi um ályktun sem lægi fyrir frá Akranesi um Sementsverksmiðjuna. Hann las upp ályktunina og skoraði á þingmennina að fylgja þessu máli eftir. Hann bendir á að mikið sé í húfi því sementið sem flutt sé inn sé niðurgreitt, það sé um 30-50% ódýrara en það kosti í Álaborg og það sé ódýrara í Færeyjum og á Grænlandi. Telur að eðlileg samkeppnisákvæði ættu að eiga við og biður sveitarstjórnar- og byggðanefnd að taka við ályktuninni.

Bjarki gerði tillögu um að senda þetta í nefndina og var það samþykkt.

Hlé var gert á fundinum til næsta dags.

Fundur hófst aftur kl. 10 á laugardagsmorgni með erindum um hlutverk heimamanna í byggðapróun.



HLUTVERK HEIMAMANNA Í BYGGÐAÞRÓUN

Finnbogi bauð Dag B. Eggertsson borgarfulltrúa og formann stýrihóps verkefnisins um sóknaráætlun fyrir alla landshluta til eflingar atvinnulífs og lífsgæða til framtíðar, velkominn.

DAGUR B. EGGERTSSON, BORGARFULLTRÚI OG FORMAÐUR STÝRIHÓPS VERKEFNISINS UM SÓKNARÁÆTLUN FYRIR ALLA LANDSHLUTA TIL EFLINGAR ATVINNULÍFS OG LÍFSGÆÐA TIL FRAMTÍÐAR

expectus | Aðalfundur SSV
20/20 Sóknaráætlun
fyrir Ísland
Dagur B. Eggertsson
12. september 2009

20/20 Sóknaráætlun fyrir Ísland expectus

- > Ísland var fyrst þjóða til að verða illilega fyrir barðinu á hinni alþjóðlegu fjármálakreppu. Það hefur kallað fram réttláta reiði, auk þess sem samfélagið glímir við fjölda flókinna úrlausnarefna og erfiðar ákvarðanir. Þörfin fyrir nýja sýn, framtíðartrú og samstöðu um leið Íslands úr út kreppunni er þó ekki síður brýn.
- > Samhliða vinnu ríkisstjórnarinnar að efnahagslegri endurreisn hefur ríkisstjórnin því ákveðið að hefja undirbúning að **nýrri sókn í íslensku atvinnulífi og framtíðarsýn um betra samfélag**: samfélag sem mun skipa sér í fremstu röð í verðmætasköpun, menntun, velferð og lífgæðum. Þessi vinna hefur fengið nafnið **“20/20 Sóknaráætlun fyrir Ísland”**.
- > Verkefnið Sóknaráætlun fyrir Ísland felst í því að draga fram styrkleika og sóknarfæri lands og þjóðar og gera tillögur og áætlanir á grunni þeirra. Í stuttu máli - vinna að því að sameina þjóðina um lykilorðin og framtíðarsýn sem muni skila samfélaginu á móts við bjartari og betri tíma eins hratt og örugglega og kostur er.

© Expectus



Skipunarbréf sóknaráætlunar

expectus

- > Forsætisráðherra hefur ákveðið að skipa stýrihóp sem hafi yfirstjórn með undirbúningi og framkvæmd viðtæks samráðs um sóknaráætlunar fyrir alla landshluta til eflingar atvinnulífs og lífsgæða til framtíðar.
- > Markmiðið er að kalla fram sameiginlega framtíðarsýn og að samþættar verði áætlunar í samgöngumálum, fjarskiptamálum, ferðamálum og byggðaaætlunar auk áætlana um eflingu sveitarstjórnarstigsins og ýmsa vaxtarsamninga og aðra opinbera stefnumótun og framkvæmdaaætlunar sem ætla má að komi til endurskoðunar í kjölfar efnahagshrunsins.
- > Stýrihópnum er ætlað að vinna framangreinda sóknaráætlun í góðu samráði við aðila vinnumarkaðarins og landshlutasamtök, samtök hagsmunaaðila og hugmyndafríkt fólk á viðkomandi svæðum. Þá munu hlutaðeigandi ráðuneyti vinna með stýrihópnum að afmörkuðum þáttum.

3

© Expectus

Skipunarbréf sóknaráætlunar

expectus

- > Stýrihópnum er ætlað að hafa forgöngu um að lagt verði heildstætt mat á styrkleika Íslands og tækifærum og hvernig sækja megi fram, ekki síst á sviði atvinnumála.
- > Í því skyni verði mótuð heildstæð atvinnustefna fyrir Ísland, byggð á jafnræði atvinnugreina, jafnrétti kynjanna, heilbrigðum viðskiptaháttum og grænni atvinnuuppbyggingu í samræmi við hugmyndafræði sjálfbærrar þróunar.
- > Eitt meginmarkmið þessarar vinnu er að móta áherslur sem tryggja að Ísland verði eitt af 10 samkeppnishæfustu löndum heims árið 2020.
- > Stefnt er að því að stýrihópurinn skili áfanganiðurstöðum í verkefninu í árslok 2009 og stefnt skal að því að heildstæð áætlun liggi fyrir eigi síðar en í lok árs 2010.

4

© Expectus

Markmið

expectus

- > Nauðsynlegt er að vinna að **breiðri samstöðu** um einstakar hugmyndir og lykilákvarðanir í endurreisnarstarfinu framundan.
- > Markmiðið með sameiginlegri framtíðarsýn og samþættingu áætlana er að **forgangsraða fjármunum, nýta auðlindir og virkja mannauð** þjóðarinnar til að vinna gegn fólksflotta og leggja grunn að velsæld.
- > Auk þess að leggja grunn að nýrri atvinnustefnu verður við undirbúning sóknaráætlunar sérstaklega kallað eftir hugmyndum um **endurskipulagningu í opinberri þjónustu, stjórnkerfi og stjórnsýslu**.
- > Þá verður gerð tillaga að **nýrri skiptingu landsins í svæði** til að skapa viðspyrnu í endurreisnarstarfinu og stuðla að sterkum samfélögum og lífsgæðum til framtíðar.
- > Fjöl margar áætlunar ríkisins verða **samþættar og aðlagaðar að breyttum áherslum og nýrri svæðskiptingu**, þ.m.t. í samgöngumálum, fjarskiptamálum, menntamálum, menningarmálum, nýsköpun, nýtingu orkulinda, umhverfismálum, landsskipulagsmálum, ferðamálum og byggðamálum auk áætlana um eflingu sveitarstjórnarstigsins.

5

© Expectus



Afurð verkefnisins

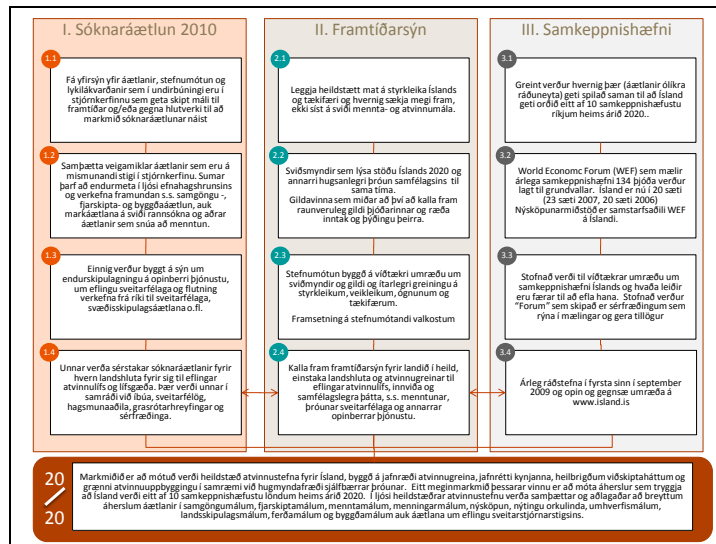
expectus

20/20 Sóknaráætlun er helsta afurð verkefnisins.

20/20 er skýrsla sem lýsir:

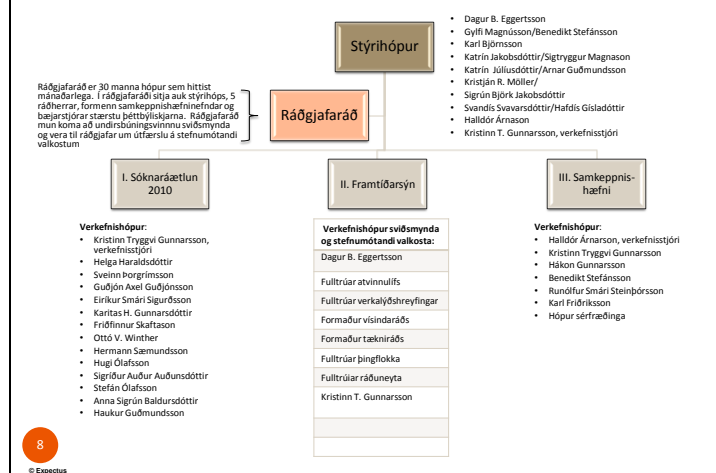
- > Umbótaverkefnum og lykilhugmyndum sem geta skipt máli við að snúa vörn í sókn á Íslandi
- > Hvaða gildi þjóðin vill að verði ríkjandi í samfélaginu
- > Hvernig samkeppnishæfni Íslands verður best tryggð til framtíðar
- > Atvinnustefnu sem tekur á:
 - hvers konar efnahags- og samfélagsuppbygging nýttist Íslandi best með tilliti til styrkleika og veikleika landsins
 - hvaða hlutverk þjóðin ætlar sér í efnahagskerfi heimsins til langs tíma
 - hvaða fyrirtækja- og þekkingarklasa áhersla verður lögð á að byggja upp og hvernig og hvar
- > Samfélags- og lífsgæðastefnu sem tekur á:
 - > borgarstefnu, hlutverk og markmið höfuðborgarsvæðisins
 - > byggðastefnu,
- > Samþættum áætlunum, á grundvelli ofangreinds í:
 - samgöngumálum, fjarskiptamálum, menntamálum, vísinda- og tæknimálum, menningarmálum, nýsköpunarstarfi, nýtingu orkulinda, umhverfismálum, landsskiptulagsmálum, ferðamálum og byggðamálum auk áætlana um eflingu sveitarstjórnarstigsins

6
© Expectus



Skipurit verkefnis

expectus





Lýsing á verkþáttum

expectus

Verkþáttur	Lýsing	Þátttakendur	Afurðir	Umsjón
I. Sóknaráætlun 2010	Yfirsýn yfir áætlanir díkra ráðuneyta. Endurskoðun og samræming til skemmi tíma.	Ábyrgðarmenn áætlana í hinum ýmsu ráðuneytum	Þingsályktunartillaga um samþættingu áætlana, nýja svæðaskiptingu og leiðarljófs endurskipulagningar og opinberrar þjónustu lögð fyrir Alþingi á haustþingi 2009	Forsætisráðuneyti/ Samgönguráðuneyti
II. Framtíðarsýn	Heildstæð framtíðarsýn, atvinnustefna, samfélagsstefna (lífsgeði) og gildi fyrir Ísland	Allir helstu hagsmunsaðilar, almenningur, hugmyndaráðuneyti og önnur grasrótarsamtök	Heildstæð atvinnustefna, borgarstefna, ný byggðastefna og lýsing á framtíðarsýn og gildum Íslensku þjóðarinnar	Forsætisráðuneyti/ Iðnaðarráðuneyti/ Umhverfioráðuneyti Menntamálaráðuneyti
III. Samkeppnishæfni	Samkeppnishæfni byggt á greiningu og mælingum World Economic Forum	Hópur sérfræðinga tilnefndur fyrir hvern fimm meginstólpa	Greining og ráðleggingar á þeim þáttum sem ræða samkeppnishæfni	Forsætisráðuneyti/ Iðnaðarráðuneyti/ Viðskiptaráðuneyti
IV. Ísland 2020	Heildstæð atvinnustefna og samþættar langtímaáætlanir um framkvæmd	Viðtæk þátttaka	Niðurstöður úr liðum I.-III. teknar saman	Forsætisráðuneyti/ Menntamálaráðuneyti/ Iðnaðarráðuneyti/ Samgönguráðuneyti

9

© Expectus

I. Sóknaráætlun 2010

expectus

Markmið: Að efla atvinnulíf og lífsgeði til framtíðar

Lýsing: Í samstarfslýsingu ríkisstjórnarinnar kemur m.a. fram að efnt verði til viltæks samræðs undir forystu forsætisráðuneytisins um sóknaráætlanir fyrir alla landshluta til eflingar atvinnulífs og lífsgeði til framtíðar. Markmið er að kalla fram sameiginlega framtíðarsýn og að samþættar verði áætlanir í samgöngumálum, fjarskiptamálum, ferðamála- og byggðastættir auk áætlana um eflingu sveitarstjórnaðráðgjafa og ýmsa vaxtarsamninga og aðra opinbera stefnumótun og framkvæmdáætlanir sem setja mál að komi til endurskoðunar í kjölfar efnahagshrunsins.

Nr.	Verkþáttur	Ábyrgð	Lýsing
1.	Ákveða verkefnisstjóra og skipa teymi (verkefnishóp)	Stýrihópur	Tilnefna þarf verkefnisstjóra/starfsmann stýrihópsins í forsætisráðuneytinu og skipa í teymi (verkefnisstjórar áætlana)
2.	Ákveða og samræma tímamörk áætlana	Stýrihópur	Samgönguráðuneytið leggur til að tímamörk allra áætlana verði 12 ár, 4 ár og 1 ár. Raunhæft er að 12 ára áætlun 2011-2022 verði lögð fram á haustþingi 2010. Flækjustig 4 ára áætlunar er ögn minna. 4 ára áætlun þarf að rúmast innan 3ja tímabils 12 ára áætlunar en þarf jafnframt að leggja fram á Alþingi á haustþingi 2009. Í ljósi þessa leggur ráðuneytið til að 4 ára áætlun verði lögð fram á haustþingi 2009 en verði endurskoðuð samhliða gerð 12 ára áætlunar og þær lagðar samhliða fram á haustþingi 2010.
3.	Ákveða svæðamörk	Stýrihópur	Samgönguráðuneytið hefur borið saman hinar ýmsu svæðaskiptingar m.a. heilbrigðisumdæmi, svæðaskiptingu Vegagerðarinnar, kjördæmaskiptingu, umdæmaskipan lögreglu, umdæmi stýlumanna, svæði vinnumarkaðsráðs, menningarssvæði, svæði málafna fatlaðra, svæði skv. vaxtarsamningum og svæði landshlutasamtaka sveitarfélaga. Byggt á þessari könnun ráðuneytisins leggur það til þrjár tillögur að svæðaskiptingu. Sjá kort í fylgiskjali nr. 2 fyrir aðaltillögu ráðuneytisins. Tillaga 2 er að sameina svæði 4 og 5 á korti og tillaga 3 er að fara eftir svæðaskiptingu Vegagerðarinnar. Sjá svæðaskiptingu Vegagerðarinnar í gagnapakka sem sýnir þau gögn sem ráðuneytið byggir tillögur sínar á.

10

© Expectus

I. Sóknaráætlun 2010 - 2

expectus

Nr.	Verkþáttur	Ábyrgð	Lýsing
4.	Ákveða hvaða áætlanir næst að samþætta fyrir árið 2010	Stýrihópur	Samþættar verði strax í nýrri sóknaráætlun; samgönguáætlun, samskiptiáætlun, byggðáætlun, áætlun um stækkun sveitarfélaga, vaxtarsamningar og ferðamálaáætlun. Aðrar áætlanir komi inn í samþættingarferlið árið 2010 fyrir 4 og 12 ára áætlun
5.	Skilgreina hagsmunsa-/samráðsaðila auk tímasetningar samráðs	Verkefnisstjórar áætlana í samráði við sinn skrifstofustjóra	5.1. Hver og einn verkefnisstjóri taki saman lista yfir samráðsaðila og komi með tillögu að tímasetningu samráðs. 5.2. Verkefnisstjórarinnar hittast, kynna sín sjónarmið og samræma samráðsaðila og tímasetningar. Einnig væri gott að verkefnisstjórarinnar kæmu með tillögu að samráðsformi t.d. opin vefur í gegnum Ísland.is, gagnvirk kort o.s.frv. Fela þarf einhverjum einum aðila, t.d. vefstjóra forsætisráðuneytisins eða samgönguráðuneytisins, að sjá um þá hluti. 5.3. Sameiginlegri tillögu skilað til forsætisráðuneytis. Stýrihópurinn veitir endurgjöf innan 2ja vikna (um samráð, tímasetningar, samráðsform og ábyrgðaraðila samráðsforms)
6.	Öll markmið tekin saman og kortlögð	Verkefnisstjórar áætlana í öllum ráðuneytum í samráði við sinn skrifstofustjóra	6.1. Hver og einn verkefnisstjóri tekur saman höfuðmarkmið, undirmarkmið og verkefni fyrir sína áætlun. Þá vægi markmiða og forgangsroðun verkefna. Tillaga að samþættingu markmiða/verkefna við aðrar áætlanir t.d. skoði verkefnisstjóri samgönguáætlunar hvernig markmið byggðáætlunar gætu samþætts við samgönguáætlun o.s.frv. 6.2. Verkefnisstjórarinnar hittast, kynna sín sjónarmið varðandi samþættingu við aðrar áætlanir. Þá vinna þeir sameiginlega tillögu að samþættingu markmiða/verkefna til forsætisráðuneytisins/stýrihópsins (byggir á niðurstöðu úr lið 3). 6.3. Verkefnisstjórar skila sameiginlegri tillögu til forsætisráðuneytisins. Stýrihópurinn veitir endurgjöf innan 2ja vikna (skerir úr um ef um ágreining milli verkefnisstjóra/áætlana er að ræða)

11

© Expectus



I. Sóknaráætlun 2010 - 3

expectus

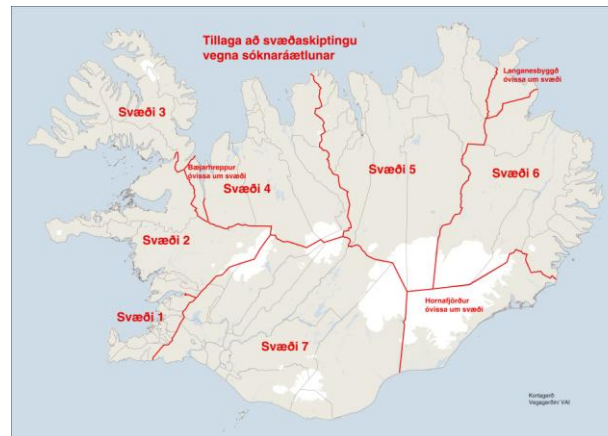
Nr.	Verkbáttur	Ábyrgð	Lýsing
7.	Áætlun 2010 lögð fram á Alþingi	Forsætisráðuneyti	Þingsályktunartillaga um samþættingu áætlana, nýja svæðaskiptingu og leiðarlífs endurskipulagningar opinberrar þjónustu lögð fyrir Alþingi á haustþingi 2009
8.	Tímaáætlun	Stýrihöpur, verkefnisstjóri, verkefnishöpur	Stýrihöpurinn ákveði tímaáætlun í samráði við verkefnisstjóra áætlana. Verkefnisstjóri/starfsmáður stýrihópsins ber ábyrgð á að tímaáætlun haldi. Einnig ber hann ábyrgð á að kalla saman samþættingarteymið (verkefnisstjóra áætlana) og á upplýsingagjöf á milli teymis og stýrihóps forsætisráðuneytis

Sóknaráætlun 2010							
Verkbáttur	Nr.	Júlí	Agúst	September	Október	Nóvember	Desember
Ákveða verkefnistjóra og skipa teymi (verkefnisliði)	1	■					
Ákveða og samræma tímamörk áætlana	2	■	■				
Ákveða svæðamörk	3	■	■	■			
Ákveða hvaða áætlari niast að samþætta fyrir árið 2010	4	■	■	■	■		
Skilgreina hagsmunu /samráðaðila auk tímaáætlunar samráðs	5	■	■	■	■	■	
Öll markmið tekin saman og kortlagð	6	■	■	■	■	■	■
Áætlun 2010 lögð fram á Alþingi	7					■	

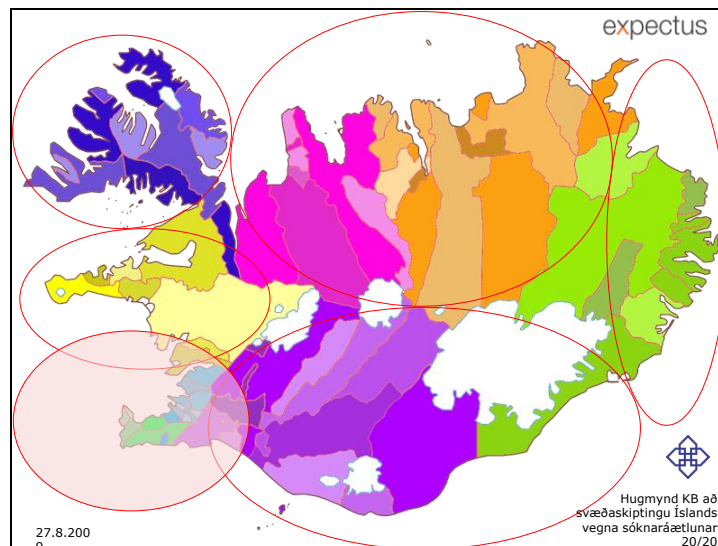
12
© Expectus

Tillaga að svæðisskiptingu Bæjarhreppur tilheyrir svæði 2, Langanes svæði 5 og Hornafjörður svæði 6.

expectus



© Expectus



27.8.2009



Hugmyndir Sambands sveitarfélaga

expectus

Forsendurnar sem lagðar eru til grundvallar eru eftirfarandi:

- > Skilgreina sem fæst svæði. (Flækir málið að hafa of mörg svæði).
 - > Huga að efnahagslegum heildum. (Uppbygging á Húsavík eflir Akureyri o.s.frv.)
 - > Huga að héraðsvitund. (Ég er Norðlendingur, ég er Sunnlendingur o.s.frv.)
 - > Taka tillit til sérstöðu höfuðborgarsvæðisins og tenginu þess við nærliggjandi svæði.
-
- > Svæðin eru í raun einföld: Vesturland, Vestfirðir, Norðurland, Austurland og Suðurland. Svo er "Stórhöfuðborgarsvæðið" með sérstaka áætlun. Áætlun fyrir það svæði þarf að taka tillit til þjónustuskýldna þess við önnur svæði, t.d. í flugsamgöngum. Það svæði nær yfir höfðbundna höfuðborgarsvæði, Suðurnes og norðvestur að Hvítá í Borgarfirði og suðaustur að Hvítá í Árnessýslu. Þetta er í raun eitt efnahags- og atvinnusvæði.
 - > Landshlutasamtök sveitarfélaga munu leika stórt hlutverk við gerð áætlunar á hverju svæði. Það sem vikur frá núverandi skipan landshlutasamtaka í þróingu tilliti er að Samband sveitarfélaga á Norðurlandi vestra og Eybing þurfa að koma saman að sóknaráætlun fyrir Norðurland. Það sem flóknara er að Samtök sveitarfélaga á höfuðborgarsvæðinu og Samband sveitarfélaga á Suðurnesjum (SSS) falla innan marka "Stórhöfuðborgarsvæðisins" en til viðbótar þurfa Samtök sunnenskra sveitarfélaga (SASS) og Samtök sveitarfélaga á Vesturlandi (SSV) að vinna saman við gerð þeirrar áætlunar eða fjögur landshlutasamtök. Sníðmengið á þessu svæði kallar á samvinnu þessara samtaka og sveitarfélaga innan þeirra marka. Það þýðir að SASS og SSV koma að gerð tveggja áætlana. SASS og SSV þurfa einnig að koma að gerð áætlana fyrir sín svæði óskert. Selfoss mun því t.d. verða í tveimur áætlunum. Annars vegar sem þjónustukjarni fyrir Suðurland og hins vegar sem jaðarbyggð höfuðborgarsvæðisins.

15

© Expectus

Finnbogi þakkaði Degi fyrir og bauð Pál S. Brynjarsson, formann SSV og fyrrverandi formann Vaxtarsamnings Vesturlands velkominn.

PÁLL S. BRYNJARSSON, FORMAÐUR SSV, OG FYRRVERANDI FORMAÐUR VAXTARSAMNINGS VESTURLANDS

Hver stýrir byggðapróun á Vesturlandi

Erindi á aðalfundi SSV

Reykholti

11. september 2009



Lykilaðilar í byggðapróun?

- Rannsókn Bennett og McCoshans
- Þrjú lykilaðilar “heima í héraði” sem stýra viðbrögðum við breytingum og hvaða áhrif þær munu hafa
 - Atvinnulífið
 - Hið opinbera
 - Nærsamfélagið
 - Samstarf og samvinna þessara aðila

Hver er geta Vesturlands til að mæta áskorunum?

- Geta Vesturlands er í raun summan af getu áður nefndra aðila sem og hæfileiki þeirra til að starfa saman.
- Því þarf að vera til samstarfsvettvangur fyrir aðilana.
- SSV- þróun og ráðgjöf er kjörinn samstarfsvettvangur
- Það er þörf fyrir öflugan byggðastefnu til styrkja Vesturland

Af hverju byggðastefna?

- Markmið stjórnvalda er að stuðla að stöðugleika í búsetumynstri og draga úr fólksflutningum frá landsbyggðinni. Áhersla á eflingu atvinnulífsins og jafnræði íbúanna.



Mismunandi áherslur í byggðastefnu

- Miðstýrðar aðgerðir; hagvöxtur notaður til að byggja upp atvinnulífið á landsbyggðinni.

- Uppbygging atvinnulífsins
- Vaxtakjarnar

Aðgerðir sem byggja á frumkvæði heimamanna

- Verkefni þar sem heimaaðilar eru virkjaðir
- Samstarf smá-fyrirtækja “klasar” og áhersla á stuðningskerfi atvinnulífsins

Hvað ræður búsetuvali fólks?

- Öflugt og fjölbreytt atvinnulíf
- Góð opinber þjónusta og önnur þjónusta
- Góðar samgöngur-vegir, net og alm.samgöngur
- Vel skipulögð hverfi og fjölbreyttir möguleikar varðandi húsnæði
- Góðir möguleikar til afþreyingar og útivistar
- Samfélagið einkennist af jákvæðni, trausti og tekið er vel á móti nýjum íbúum
- Öflugt félagslíf
- Góðar samgöngur og stutt að fara til borga eða stærri bæja.

Hvaða opinberir aðilar eiga að stuðla að jákvæðri byggðapróun?

- Sveitarfélögin
- Atvinnuþróunarfélög og landshlutasamtök sveitarfélaga.
- Aðilar sem styðja við nýsköpun; Nýsköpunarmiðstöð, ferðamálaráð, útflutningsráð o.s.frv.
- Byggðastofnun
- Fagráðuneyti, samstarf þeirra á milli
- Ráðuneyti byggðamála



Byggðastefna framtíðarinnar

- Hlutverk ríkisins
 - Veita fjármagni til ýmissa þróunarverkefna sem bæta búsetuskilyrði á landsbyggðinni “garðyrkjumaðurinn”
 - Byggðastefnan þarf að vera sveigjanlega og taka mið af mismunandi hagsmunum landshluta
 - Samræma stefnu ráðuneyta í byggðamálum
 - Byggða- og sveitarstjórnarmál heyri undir sama ráðuneyti sem stýrir samþættingu á vinnu fagráðuneyta er snerta byggðamál

Byggðastefna framtíðarinnar

- Ábyrgð heimaaðila á eigin þróun
 - Flytja þarf verkefni, ábyrgð, vald og fjármagn frá ríkisvaldinu til sveitarfélaga og atvinnuþróunarfélaga
 - Styrkja þarf sveitarfélögin sem stjórnslueiningar
 - Styrkja þarf atvinnuþróunarfélögin og þau þurfa í ríkari mæli að verða; samstarfsvettvangur, miðstöð þekkingar og hafa mannafl og fjármagn til að skapa jákvæða byggðapróun heima í héraði.
 - Vaxtasamningar

Vaxtasamningar

- Samningar nái yfir vel skilgreind svæði með skýrt hlutverk
- Virkja frumkvæði heimamanna
- Skapa samstarf lykilaðila, atvinnulífs, stjórnslu og samfélagsins
- Ná sátt þessara aðila um helstu framfaraverkefni
- Sérstök stjórn stýri samningnum
- Atvinnuþróunarfélög/ labdshlutasmtök haldi utanum um framkvæmdina

Niðurstaða

- Við þurfum byggðastefnu sem byggir á frumkvæði og þörfum heimamanna. Vaxtasamningar ramma inn þessar þarfir og eru framlag hvers svæðis til byggðaáætlunar. Aðilar sem stuðla að nýsköpun sem og ráðuneyti þurfa að koma með formlegum hætti að gerð byggðaáætlunar og tryggja þarf að þau vinni í takt við áætlun. Byggðastofnun hefur síðan yfirumsjón með gerð byggðaáætlunar sem verður grunnur að byggðastefnu stjórnvalda.

Takk fyrir !



Finnbogi Þakkaði Páli fyrir og að því loknu fóru fram pallborðsumræður með þátttöku Dags og Páls ásamt þeim Sigríði Finsen og Þorgrími Guðbjartssyni.

PALLBORÐSUMRÆÐUR

Kristinn Jónasson, þakkaði góð erindi og taldi mikilvægt að það yrði meiri samvinna við endurskoðun á svæðaskipulagi. Spurði hvert væri markmið þessarar sóknaráætlunar, hvort það væri að nýta betur það fjármagn sem væri til ráðstöfunar á hverjum tíma til aukinna sóknarfæra. Taldi að ein af athyglisverðustu skýrslum sem gerð hefur verið á Íslandi sé „Áhrif Hvalfjarðarganga á Vesturland“ þar sem kemur fram hvernig ein samgöngubót getur breytt heilum landshluta. Talaði um hversu mikil áhrif samgöngubætur hafa á mannlíf, atvinnulíf o.fl., einnig að fjölbreytt atvinnulíf skipti afskaplega miklu máli og að aðgangur að



námi sé mjög mikilvægur. Talaði líka um að ef menningarlífið á svæðinu væri ekki lagi eða samfélagsgerðin ekki sveigjanleg vildi fólk ekki búa þar. Kristinn minntist á Átthagastofu og í því sambandi að það þurfi að skoða hvar séu ónýtt tækifæri. Að lokum sagðist hann vera sammála Páli með atvinnuráðgjöfina. Eins og hún sé rekin, þ.e. að hafa SSV, Vaxtasamninginn, Menningamálin og Atvinnuráðgjöfina undir einu þaki, hjálpi til við að allt þetta fólk vinni sem eitt afl.

Finnbogi Rögnvaldsson sagði að byggðaðpróun stýrðist af ytri þáttum eins og t.d. aflabresti sem hefur haft neikvæð háhrif og hlýnun loftslags sem hefur haft jákvæð áhrif. Það sé erfitt að henda reiður á hvaða áhrif tækniframfarir hafi, áhrif sem koma fyrst og fremst í atvinnulífinu. Hann segir þá þætti sem við ráðum við sé opinber stjórnþjónsla og skipan hennar. Finnbogi spurði pallborðið: Hvaða viðhorf hafið þið til sameiningar sveitarfélaga og kjördæmaskipan. Talaði einnig um átök milli sveitarfélaga, þingmanna, sveitarstjórnarmanna og kjördæma.

Grímur Atlason veltir fyrir sér hvernig landinu hefur verið skipt og finnst þetta mjög vanmetinn þáttur og telur vera vandamál hvernig það hefur verið gert og hvernig stjórnáráðgjafar hafi unnið. Hann talaði um að opinberum störfum hefði fjölgað en setur spurningamerki við hvort einmenningsstofnanir séu lausn á vanda landsbyggðarinnar. Grímur spurði pallborðið hver sé þeirra skoðun varðandi sveitarfélögin; hvað þau eigi að vera mörg, hvort þurfi að fækka þeim og hvernig ætti þá að gera það. Hann minntist einnig á erindi Ágúst rektors frá því í fyrra, þar sem fram kom að hann vildi ekki leggja áherslu á samgöngubætur, heldur menningu og menntun. Spyr hvort við séu að hugsa þetta út frá of gamaldags sjónarmiðum og þyrftum ef til vill að hugsa þetta upp á nýtt.

Vífill Karlsson hjó eftir því að Dagur sagði að það þyrfti að taka ákvarðanir hratt og ef það væri eitthvað sem við höfum lært af hrúninu, að þá var þetta tóninn sem var sleginn síðustu árin, að vinna hlutina hratt að lítt grunduðu máli. Hann spurði hvort ekki væri kominn tími til að leggjast í að stúdera hlutina áður en teknar væru ákvarðanir er varða framtíð þessa lands. Vífill segist vita að ríkisstjórnin þurfi að slökkva elda núna og það þurfi að gerast hratt, en að þetta sé ekki eitt af þeim verkefnum, heldur verkefni til framtíðar. Vífill sagði að eins og hann hafi skilið Dag þá hljómi þetta sem miðstýrt risastórt verkefni (top down). Byggðaaáætlanir hafi lengi verið þannig unnar með litlum árangri en hafi verið að fikra sig þaðan yfir í vaxtarsamninga þar sem að heimamenn fengju að leggja sitt af mörkum (bottom up). Vaxtarsamningarnir hafi orðið mjög góð tæki til að ná markvissum aðgerðum. Vífill spurði Dag að lokum hvort hann skilji orð hans rétt að verið sé að hverfa aftur til meiri miðstýringar ný?

Páll Brynjarsson ræddi um að Hvalfjarðargöngin hafi verið vendipunktur í samgöngubótum og sammála Kristni um hve bætтар samgöngur séu mikilvægar. Hann tók undir með Finnboga að ytri aðstæður hefðu oft áhrif á byggðaðpróun. Páll minntist einnig á

sameiningar og telur eðlilegt að sjá fyrir sér 3-4 sveitarfélög á svæðinu. Hann velti líka upp hvort nota eigi aðrar aðferðir en hingað til hafi verið notaðar við ákvarðanir um sameiningu en þær þar sem íbúar hafi verið spurðir. Hann taldi spurningu um hvort hafi verið byggðar upp of miklar væntingar hjá íbúum í kjölfar sameininga sem erfitt getur reynst að uppfylla þegar þrengir að. Varðandi kjördæmaskipan, þá fannst Páli þessi nýju kjördæmi stór og víðfem og líklega mjög erfitt fyrir þingmenn og frambjóðendur að mynda tengsl við sveitarstjórnir og íbúa. Hann hefur velt fyrir sér hvort eigi að hverfa til gömlu kjördæmaskipanarinnar eða gera landið að ein kjördæmi. Síðan svaraði hann Grími varðandi það hvort það sé gagn í litlum rannsóknarsetrum og taldi svo vera. Hann tók sem dæmi í Stykkishólmi þar sem ýmsir aðilar hafi verið settir undir sama þak og telur einnig ágætt að fólk í svipuðum verkefnum hafi samráð, samvinnu og stuðning af hvort öðru og finnst þetta hafa skilað árangri. Spurningunni um hversu mörg sveitarfélög eigi að vera, svaraði hann það vera um 30-40, 3-4 hér á Vesturlandi.

Því næst tók **Dagur B. Eggertsson** til máls og sagði sóknaráætlanir snúast hvorutveggja um fjármuni og sóknarfæri. Unnin verði sóknaráætlun með heimamönnum á hverjum stað fyrir hvern landshluta, en það þurfi að negla niður svæðin og aðferðarfræðina til þess að það sé hægt að fara í þá vinnu. Svo er einnig spurning hvort þetta verði varanlegt, þannig að sett verði upp landshlutaráð sem geri áætlanir í framtíðinni. Það verði að nýta þá sem þekkja best til, bæði heimamenn og þá sem eru að stúdera í háskólunum. Hélt að það væri klassísk þekking og viðurkennt að samgöngur hefðu skipti miklu mál varðandi byggðaþróun. Rauði þráðurinn í gagnrýni á byggðaáætlun sem send var út síðasta vetur til umsagnar var að þar vantaði samgöngumál og fjarskiptamál. Talaði um breytingar á fyrirkomulagi og verklagi. Að ákvarðanir eigi ekki að byggja á styrkleikum þingmanna, kosninga og prófkjara, heldur festu og stöðugleika. Dagur spurði hvort sveitafélög ætluðu að vera hluti af vandamálinu eða lausninni. Of mörg og of lítil sveitarfélög væru hluti af vandamálinu í stjórnsýslunni. Dagur vildi skipta umræðunni í tvennt, annars vegar væri verið að tala um stjórnsýslueiningar og hins vegar þjónustueiningar og telur stærðir þessara eininga mismunandi. Ef við horfum 10 ár fram í tímann verða sveitarfélög (stjórnsýslueiningar) færri, taldi nærri lagi að tala um 20, en þjónustueiningarnar miklu fleiri, 40-60. Taldi að núverandi kjördæmaskipting hafi verið viljandi sett svolítið vitlaus til þess að hún yrði ekki varanleg. Dagur var sammála því að fara annað hvort skref afturábak og minnka kjördæmin eða hugsa allt landið sem eitt kjördæmi, sem hann taldi skynsamlegri leið. Taldi að niðurskurður hjá ríki og sveitarfélögum kallaði á geysilega mikla endurskoðun á þjónustunni og skipulagi stjórnsýslunnar, en það verði að skoða hvort það séu ekki sóknarfæri líka og mætti þar nefna t.d. störf án staðsetningar. Dagur nefndi einnig að skoða þyrfti uppstokkun á skiptingum t.d. lögregluumdæma, sýslumannsumdæma o.s.frv. Hann sagði að þegar hann hafi talað um að taka ákvarðanir hratt, hafi hann verið að vísa til þess að þekkingin er meira og minna til staðar til að taka ákvarðanir, en það þurfi að kalla fólk saman, ákveða rammann og ýmsa aðra hluti hratt til þess að sjálf vinnan geti farið í gang. Telur að það þurfi að setja fram á sannfærandi hátt, hvernig við ætlum að komast út úr þessu, og hver sé leiðin fram á við. Telur vera útbreitt vonleysi hjá fólki sem jafnvel hefur hug á að stofna fyrirtæki og telur of mikið rífið niður af ágætis hugmyndum og umræðu. Það þurfi að nota þetta verkefni til þess að komast út úr þessum hugsanagangi og fá samfélagið á flug fram á við.



Sigríður Finsen benti á að búið væri að víkka umræðuefnið, það væri orðið framtíð Íslands en ekki bara Vesturlands. Hún sagðist sammála Vífli með „bottom up“ og nefndi einnig að einungis einn af þeim 30 sem væru í vinnuhópnum byggji utan höfuðborgarsvæðisins. Það þurfi fjölbreytni og að við þyrftum að þola að vera mismunandi og því mikilvægt að koma mismunandi röddum að strax frá byrjun verkefnisins. Eins ræddi Sigríður um að það þyrfti að hafa skilning á því að hafa ákveðið jafnvægi milli atvinnugreina. Hún ítrekaði að fá alla að borðinu strax í upphafi verkefnisins. Sigríður ræddi um hagstjórnina í landinu og sagði okkur ekki þola þessar gríðar miklu sveiflur í gengi sem við erum búin að ganga í gegnum og talaði í því sambandi m.a. um sjávarútvegsfyrirtæki. Hún vildi að það væri horft á þessi mál í stóru samhengi og það væri ábyrgari efnahagsstjórn. Sigríður ræddi um starfsemi landshlutasamtaka sveitarfélaga og að þau sinntu mjög mismunandi verkefnum og finnst að heimamenn eigi að fá að þróa sín mál eins og þeim finnst best. Í sambandi við viðhorf til sameiningar sveitarfélaga þá er það hennar skoðun að þetta sé gert í frjálsum kosningum, þ.e. í sátt við heimamenn. Sigríði fannst skjóta skökku við að hafa hlustað í gær á fundinum um fyrirlestur um aukningu á lýðræði í kosningum, og svo í dag væri verið að tala um að utanaðkomandi aðili ákveði hvað sveitarfélög séu stór. Henni fannst skipta miklu máli svæðaskiptingin, þetta eru lifandi mörk. Sigríður nefndi einnig að ráðuneytið hefði t.d. verið að ýta á það að vinna menningarsamning fyrir Vesturland, Vestfirði og Norðurland vestra þ.e. einn samning fyrir Norðvestur kjördæmi. Hún ræddi að lokum um valdajafnvægi í landinu að Ísland hafi farið upp á rönd og benti á að ekki mætti vanmeta embættismannakerfið, stýringu í ráðuneytum o.fl. þess háttar og að landbyggðar alþingismenn nái alls ekki að vega þetta upp með nokkrum hætti..

Þorgrímur Guðbjartsson tók næstur til máls og byrjaði á því að ræða um svæðaskiptinguna og borgar- og byggðastefnuna. Taldi að það yrði að horfa á þetta frá grunneiningunum. Byrja á því að skilgreina sveitarfélögin, horfa síðan á sýslurnar, landshlutana og kjördæmin, þetta væri allt samhangandi. Þorgrímur telur að Ísland ætti að vera eitt kjördæmi því við erum svo fá. Hann sagðist vera á öndverðum meiði við Sigríði varðandi hvernig aðferðarfræði eigi að nota við sameiningar. Sveitarfélag væri stjórnsýslueining og það væri stjórnvalda að ákveða hvað hún væri stór. Þorgrímur ræddi því næst um atvinnuuppbyggingu og Byggðastofnun sem hann hefur ekki trú á. Hann taldi að þetta eigi að vera stofnun sem stuðlar að því að fólk geti búið þar sem það vill og gæta hagsmuna þess. Oft þegar fólk hefur valið sér búsetu, þá koma í ljós tækifæri í umhverfinu. Fólk leitar þá til Byggðastofnunar til að fá aðstoð við að láta þessi tækifæri verða að veruleika en þá er það pólitíkin sem ræður afgreiðslu þar. Atvinnuuppbygging, virðist vera þannig að ef það er sveitarfélag eða ríki sem ákveður að fara í uppbyggingu þá sé aðgangur að fjármagni og kjörum þess annar en ef einkaaðili vill gera samsvarandi. Þorgrímur nefndi einnig menningartengda ferðaþjónustu sem sveitarfélög væru í miklum mæli að byggja upp en ef einkaaðilar ætluðu að gera það sama væru þröskuldarnir rosalega háir. Tók samt fram að hann sé ekki að gera lítið úr því sem sveitarfélög og ríki séu að gera. Með það hvað sveitarfélög eigi að vera mörg þá vísaði hann því til ráðherra sveitarstjórna og Sambands íslenskra sveitarfélaga að skoða þetta frá sínum sjónarhóli. Þorgrímur taldi að þar sem við séum svo fá verði að skoða hvernig sé hentugast að þessi stjórnskipun sé með tilliti til samgangna sem við höfum í dag, frekar en væntinga sem við gerum til samgangna milli svæða. Honum finnst ráðmenn þröngsýnir þegar kemur að samgöngum, verið sé að byggja



upp vegi vítt og breytt um land til að komast á milli á sem skemmstum tíma, en jafnvel fáir sem njóta vegarins innan svæðisins til daglegra nota. Finnst spurning um að nýta betur þá vegi sem eru byggðir upp.

Eydís Aðalbjörnsdóttir þakkaði fyrir góð erindi. Hún ítrekaði að það þyrfti að vanda til verka. Talaði um að það væri gott að samþætta og draga saman þá vitneskju sem til væri. Ræddi einnig um svæðaskiptingu sem hún óttast að tefji þá vinnu sem framundan er. Taldi að vinnan þurfi að fara fram hjá fólki sem er vant að vinna saman, eins og hjá landshlutasamtökum og þar sé þekkingin. Eydís tekur undir það sem kom fram hjá Vífli. Hún vara líka við því að það verði ekki slett fram einhverju froðuplaggi og eins að það komi allir að þessu máli. En hún taldi að hópurinn sem væri að starfa núna saman setti rammann og afmarkaði verkefnið. Hún setti einnig fram þá skoðun sína að vilja eitt kjördæmi, þar sem þingmenn hefðu heildarhagsmuni landsins að leiðarljósi, en ekki bara hagsmuni í nágrenni sínu. Eydís minnsti einnig á hlutverk Byggðastofnunar, hana vantaði trúverðugleika og þyrfti að stokka upp skipulagið þar.

Gísli Ólafsson þakkaði fyrir áhugaverð erindi og umræður. Hann vildi nefna tvennt, sveitarstjórnarstigið og styrkingu þess og mikilvægi þess sem Vífill kom inná. Telur að með styrkingu sveitarstjórnarstigsins upp í stærri stjórnsýslueiningar þá getum við líka gert landið að einu kjördæmi. Ef sveitarstjórnarstigið tekur við kjördæmapotinu af þingmönnum þá geta þeir einbeitt sér að vinnu sinni. Að lokum vild hann nefna að það vantaði oft þolinmæði. Finnst í þessum átaksverkefnum í byggðamálum, uppbyggingu og ýmsum verkefnum að þeim sé hjálpað af stað en ekki hjálpað að lifa.

Páll S. Brynjarsson sagði gagnlegar vangaveltur frá Eydísi og Gísla. Þakkaði síðan fyrir gagnlega umræðu og að sveitarstjórnarmenn ættu að vera vel nestaðir eftir þessa umræðu til að taka með sér í þá vinnu sem þeirra býður.

Dagur B. Eggertsson sagðist taka Sigríði á orðinu og talaði um samráðsnet í verkefninu. Taldi að það þyrfti að tryggja að það sem kæmi út úr verkefninu væri ekki bara heildarsýn heldur ljóst hver endastöðin væri og hvernig eigi að fjármagna þetta. Einnig taldi hann rétt hjá Gísla að tala um þolinmæði og benti á að t.d. í Evrópusambandinu væru byggðaáætlanir lagðar fram til 7 ára. Að lokum sagðist Dagur hlakka til að vinna áfram að þessu verkefni á næstu vikum og mánuðum þegar línur færu að skýrast. Til dæmis þyrfti að ræða hvernig ætti að taka á Vaxtarsamningnum, Menningasamningum, Byggðaáætlun og Samgönguáætlun í þessu samhengi og gæta þess að allir toguðu í sömu átt.

Sigríður Finsen þakkaði fyrir fundinn og ítrekaði að það ætti að nýta þekkingu landshlutasamtakanna og sýna þolinmæði og úthald.

Þorgrímur Guðbjartsson sagðist taka undir lokaorð þeirra sem tóku þátt í pallborðinu. Hann bauð svo upp á ís frá Erpsstöðum í hádegishléinu.

Að loknum pallborði var gert hádegishlé og að því loknu voru ályktanir bornar til atkvæða.



AFGREIÐSLA ÁLYKTANA

SVEITARSTJÓRNA OG BYGGÐANEFND

Bjarki Þorsteinsson fór í gegnum drög að ályktunum nefndarinnar. Ályktanirnar voru samþykktar með smávægilegum orðabreytingum.

SAMGÖNGUNEFND

Davíð Pétursson fór í gegnum drög að ályktunum nefndarinnar. Ályktanirnar voru samþykktar.

FJÁRHAGSNEFND

Erla Friðriksdóttir greindi frá störfum nefndarinnar. Hún skýrði frá því að nefndin lagði til að ársreikningar yrðu samþykktir. Nefndin lagði til að samræmi væri í framsetningu á ársreikningi og fjárhagsáætlun. Nefndin hafði einnig áhyggjur af framlögum til samtakanna og ef að þau minnkuðu þyrfti að endur skoða fjárhagsáætlun og starsemi SSV. Nefndin lagði til óbreytt framlag frá sveitarfélögum, sem er í raun 10% lækkun (engin vísitöluhækkun milli ára og einnig gert ráð fyrir 200 íbúa fækkun). Nefndin leggur til að fjárhagsáætlun verði samþykkt. Ársreikningur og fjárhagsáætlun voru samþykkt.

KJÖRNEFND

Finnbogi Rögnvaldsson skýrði frá störfum nefndarinnar. Stjórn SSV væri óbreytt (er kosin til tveggja ára í senn). Nefndin lagði til að skoðunarmenn reikninga yrðu þeir sömu en í samgöngunefnd er lagt til að Finnbogi Leifsson verði aðalmaður í stað Sigríður Jónsdóttur og Finnbogi Rögnvaldsson varamaður. Lagt er til að fulltrúi SSV í stjórn markaðsstofu verði Ólafur Sveinsson og varamaður Hrefna B. Jónsdóttir. Tillögur nefndarinnar voru allar samþykktar.

Finnbogi gaf Páli orðið og fól honum að slíta fundi.

Páll þakkaði fundarstjórunum Finnboga, Jenný Lind og Bjarka fyrir og einnig starfsmönnum fundarins. Þakkaði jákvæðan og góðan fund og taldi að verið væri að stíga fyrstu skrefin í ákveðinni sókn fyrir þennan landshluta. Að lokum óskaði hann fundarmönnum góðrar heimferðar.

Fundi slitið.



FYLGISKJAL 1 - ÁLYKTANIR AÐALFUNDAR SSV ÁRIÐ 2009

Ályktanir aðalfundar SSV 2009

AÐALFUNDUR HALDINN Í REYKHOLTI 11. OG 12. SEPTEMBER 2009



Ályktanir aðalfundar SSV

SVEITARSTJÓRNA- OG BYGGÐANEFND

MÁLEFNI SVEITARFÉLAGA.

Aðalfundur Samtaka sveitarfélaga á Vesturlandi, haldinn í Reykholti 11. og 12. september 2009, leggur áherslu á gott samstarf ríkis og sveitarfélaga. Mikilvægt er að sveitarfélög hafi trausta tekjustofna til að sinna lögbundnum skyldum og standa undir kostnaði við þau verkefni sem löggjafinn felur þeim hverju sinni.

Fundurinn vill vekja athygli á því hvað stöðugleikasáttmálinn milli ríkis og ýmissa hagsmunahópa hefur þýtt fyrir afkomu sveitarfélaga, hækkun tryggingagjalds ein og sér er veruleg og hefur íþyngjandi áhrif.

REKSTUR SVEITARFÉLAGA.

Aðalfundur SSV beinir því til kjarasviðs og launanevndar Sambands íslenskra sveitarfélaga að leitað samráðs við ríkisvaldið um samræmdar aðgerðir til hagræðingar í rekstri sveitarfélaga. Mikilvægt er að stjórn sambandsins komi enn sterkar að borði hvað varðar samræmdar aðgerðir.

Brýnt er að Jöfnunarsjóði verði tryggðir fjármunir til að standa undir hlutverki sínu. Aðalfundur fagnar fyrirbyggjandi drögum að endurskoðun á verkefnum sjóðsins og hvetur til þess að þeirri vinnu ljúki sem fyrst.

FLUTNINGUR MÁLAFLOKKA.

Aðalfundur Samtaka sveitarfélaga á Vesturlandi, haldinn í Reykholti 11. og 12. september 2009, fagnar áformum ríkisvaldsins um flutning á málefnum fatlaðra yfir til sveitarfélaga sem áætlað er að komi til framkvæmda í byrjun árs 2011. Sveitarfélögin á Vesturlandi hafa bæði vilja og getu til þess að taka yfir verkefni sem þessi, svo fremi sem nægt fjármagn fylgi. SSV hefur nú þegar skipað starfshóp, skipaðan fag- og sveitarstjórnarfólki, til að vinna að undirbúningi.

MENNTAMÁL.

Á Vesturlandi starfa tvær öflugar háskólastofnanir. Þær gegna miklu hlutverki í uppbyggingu svæðisins.

Nauðsynlegt er að tryggja þeim fjármagn til rekstrar og viðurkenna það öfluga starf sem hefur byggst upp innan þeirra.

Á Vesturlandi starfa þrjár öflugir framhaldsskólar sem bjóða upp á vandað nám. Mikilvægt er að halda því góða starfi áfram enda sýnir það sig að með fleiri menntastofnunum á framhaldsskólastigi eru hlutfallslega fleiri nemendur að skila



sér til framhaldsskólanna en áður var. Stuðlað verði að samvinnu milli skólastiga eins og kostur er.

Símenntunarmiðstöðvarnar í landinu hafa stækkað og eflst frá stofnun þeirra og gegna þær mikilvægu hlutverki á tímum sem þessum sem við nú upplifum. Mikilvægt að standa vörð um starf símenntunarmiðstöðva.

Taka þarf tillit til fjarlægða innan sveitarfélaga varðandi nýjar reglur um skólaakstur.

MENNINGARMÁL.

Menningarsamningar á landsbyggðinni hafa sannað gildi sitt og skilað margvíslegum jákvæðum áhrifum út í samfélagið. Aðalfundur Samtaka sveitarfélaga á Vesturlandi skorar á stjórnvöld að endurnýja menningarsamninga við landshluta og tryggja að allir landshlutar sitji við sama borð hvað fjárveitingu varðar. Aðalfundurinn leggst gegn hugmyndum um breytingar á svæðaskiptingu menningarsamninga.

Tryggja verður grundvöll þeirra safna og setra sem þegar hafa hafið starfsemi og gegna gríðarlega miklu hlutverki til lengri tíma litið á Vesturlandi.

ATVINNUMÁL.

Aðalfundur samtaka sveitarfélaga, haldinn í Reykholti dagana 11. og 12. september 2009 lýsir áhyggjum yfir rekstrarumhverfi fyrirtækja og stöðu atvinnulífs á Vesturlandi. Leggja þarf áherslu á eftirfarandi:

- ✓ Tryggja fyrirtækjum, sveitarfélögum og heimilinum í landinu stöðugleika, mikilvægt er að bankar landsins komist í starfshæft ástand þannig að hjól atvinnulífs fari í gang. Mikilvægt er að skapa sem mestan stöðugleika í rekstrarumhverfi sjávarútvegs og landbúnaðar sem hvorutveggja eru afar mikilvægar atvinnugreinar á starfssvæði SSV
- ✓ Vaxtasamningur Vesturlands hefur hleypt nýju og fersku blóði í atvinnulíf, mikilvægt er að stjórnvöld framlengi samninginn, á grundvelli heildstæðrar þróunaráætlunar fyrir landshlutann.
- ✓ Tryggja þarf fjármagn til áframhaldandi reksturs nýstofnaðrar Markaðsstofu Vesturlands.
- ✓ Byggingariðnaður hefur mátt þola miklar búsílfjar, mikilvægt er að hið opinbera setji framkvæmdir af stað í einhverju mæli, má þar vísa t.d. til yfirlýsingar ríkisstjórnar um uppbyggingu hjúkunarheimila.
- ✓ Tryggja þarf fjármagn til atvinnuþróunarfélaganna þannig að stoðkerfi atvinnulífsins veikist ekki frekar en orðið er.
- ✓ Tryggja aðgengi fyrirtækja á landsbyggðinni að fjármagni á samkeppnishæfum kjörum, t.am. með eflingu lánasviðs Byggðastofnunar eða sambærilegrar lánastofnunar á vegum hins opinbera.



- ✓ Á þrengingartímum sem þessum er mikilvægt að stjórnvöld tryggji að fyrirtæki sem selji vöru sína á heimamarkaði í samkeppni við innflutta búi við eðlilega viðskiptahætti. Mjög veigamiklir hagsmunir felast í gjaldeyrissparnaði með notkun íslensks hráefnis.

RAFORKUMÁL.

Aðalfundur Samtaka sveitarfélaga á Vesturlandi, haldinn í Reykholti 11. og 12. september 2009, skorar á iðnaðar- og fjármálaráðherra að endurskoða þá gríðarlegu hækkun sem orðið hefur á rafmagni á yfirstandandi ári og beita sér fyrir auknum jöfnuði raforkuverðs. Sú mikla hækkun sem orðið hefur á rafmagni bitnar á þeim sem síst skildi. Við þessu þarf að bregðast, m.a. með hækkun á niðurgreiðslum til þeirra sem nota raforku til húshitunar. Sá ójöfnuður sem ríkir er ólíðandi.

Tryggja þarf lagningu þriggja fasa rafmagns á landinu öllu án þess að óeðlilegur kostnaður lendi á sveitarfélögum eða einstaklingum við framkvæmdina.

Tryggja þarf afhendingaröryggi rafmagns enn frekar en nú er.

ÁLYKTUN TIL STJÓRNAR SSV.

Vinnuhópur um sveitastjórna- og byggðamál leggur til við stjórn SSV að leitast verði eftir að koma á greiningardeild í málefnum sveitarfélaga sem rekin verði í sameiningu af landshlutasamtökum. Eins verði leitað eftir samvinnu annarra mikilvægara stofnana – eins og Sambands íslenskra sveitarfélaga og Byggða- stofnunar. Mikil stærðarhagkvæmni er í ýmis konar gagnasöfnun og greiningarvinnu.

SAMGÖNGUNEFND

Aðalfundur SSV, haldinn í Reykholti 11. og 12. september leggur áherslu á að staðið verði vörð um hlut Vesturlands í fjárveitingum til samgöngumála. Nefndin gerir sér grein fyrir því að það eru takmarkaðir fjármunir til samgöngumála og því afar brýnt að þeim sé skipt út á sanngjarnan máta milli **allra** landshluta

FORGANGSVERKEFNI.

1. Aðalfundur SSV leggur ríka áherslu á að þau verkefni sem komin eru inn á skammtíma- og langtíma- vegaáætlun verði þau verkefni sem sett verði í forgang þegar vegaáætlun verður endurskoðuð. Brýnt er að ljúka þeim verkefnum áður en farið verður í önnur.
2. Aðalfundur SSV áréttar það við stjórnvöld að viðhald á vegakerfinu og vetrarþjónusta verði ásættanleg og komi ekki niður á öryggi vegfarenda.
3. Aðalfundur SSV undirstrikar að ástand héraðs- og tengivega í landshlutanum er óviðunandi. Nauðsynlegt er að farið verði í framkvæmdir við þessa vegi



sem fyrst. Landshlutinn er dreifbýll, vegakerfið því viðamikið og hlutfall héraðs- og tengivega hátt í samgöngukerfi landsins.

Óskað er eftir því að Vegagerðin leggi m.a. mat sitt á það hvar hægt er að leggja bundið slitlag með litlum tilkostnaði.

4. Aðalfundur SSV skorar á ríkisvaldið að veita fjármagni svo hægt verði að hefja vinnu við alhliða athugun á vegstæði um Grunnafjörð. Óvissa um vegstæðið um Grunnafjörð gerir það að verkum að ekki er hægt að sjá fyrir framtíðarvegstæði þjóðvegur nr. 1 um Hvalfjarðarsveit. Nauðsynlegt er að fá niðurstöðu út frá mati á umhverfisáhrifum hvaða leið er fær til lagningar vegar um Grunnafjörð á grundvelli niðurstöðu skýrslu Vegagerðarinnar frá júní 2009.
5. Aðalfundur SSV leggur ríka áherslu á að jafnframt verði ráðist í framkvæmdir við þjóðveg frá Hvalfjarðargöngum að Grundartanga en nauðsynlegt er að mæta auknum umferðarpunga á þeirri leið með 2+1 vegi. Á umræddum vegakafla er óviðunandi ástand vegna „þéttrar umferðar“ sem skapast af mikilli þungaumferð á þessum vegakafla.

FJARSKIPTAMÁL.

Aðalfundur SSV gerir kröfu um að allir íbúar landsins sitji við sama borð varðandi aðgengi að háhraðaneti, svo sem xdsl, G3 eða sambærilegum tengingum. Hraða þarf uppbyggingu umfram það sem kemur fram í fjarskiptaáætlun. Á sumum svæðum þarf að endurskilgreina markaðssvæði fjarskiptafyrirtækja.

Aðalfundur Samtaka sveitarfélaga á Vesturlandi haldinn í Reykholti dagana 11. og 12. september 2009, áréttar fyrri ályktanir um samgöngumál sem samþykktar voru á aðalfundi SSV að Laugum í Sælingsdal, 18.09.2008.

Hægt er að nálgast þessar ályktanir á heimasíðu SSV www.ssv.is .



STJÓRN OG NEFNDIR SSV

Stjórn SSV

Aðalmenn

Eydís Aðalbjörnsdóttir
Hrönn Ríkharðsdóttir
Páll S. Brynjarsson
Jenný Lind Egilsdóttir
Þorgrímur Guðbjartsson
Erla Friðriksdóttir
Kristjana Hermannsdóttir

Formaður stjórnar: Páll S. Brynjarsson

Varamenn

Haraldur Helgason
Rún Halldórsdóttir
Björn Bjarki Þorsteinsson
Finnbogi Leifsson
Ása Helgadóttir
Rósa Guðmundsdóttir
Brynja Mjöll Ólafsdóttir

Skoðunarmenn

Aðalmenn

Eiríkur Ólafsson
Hallfreður Vilhjálmsson

Varamenn

Jón Pálmi Pálsson
Pétur Davíðsson

Samgöngunefnd

Aðalmenn

Davíð Pétursson
Guðmundur Vésteinsson
Sæmundur Víglundsson
Finnbogi Leifsson
Hallfreður Vilhjálmsson
Kristinn Jónasson
Sigríður Finsen

Varamenn

Ása Helgadóttir
Sveinn Kristinsson
Þórður Þórðarson
Finnbogi Rögnvaldsson
Þórður Ingólfsson
Kristján Þórðarson
Þórey Jónsdóttir

Fulltrúi SSV í stjórn Ferðamálasamtaka Vesturlands

Aðalmenn

Arnheiður Hjörleifsdóttir

Varamenn

Hrefna B. Jónsdóttir

Markaðsstofa Vesturlands

Aðalmenn

Ólafur Sveinsson

Varamenn

Hrefna B. Jónsdóttir

Fulltrúi SSV í samvinnunefnd miðhálandis

Aðalmenn

Snorri Jóhannesson

Varamenn

Hrefna B. Jónsdóttir

Fjöliðjan

Aðalmenn

Guðrún Fjeldsted.

Varamenn

Magnús Guðmundsson



FYLGISKJAL 2 - ÁRSREIKNINGUR SSV ÁRIÐ 2008

Samtök sveitarfélaga á Vesturlandi Ársreikningur 2008

Samtök sveitarfélaga á Vesturlandi
Bjarnarbraut 8
310 Borgarnes
Kt. 610673-0239



Efnisyfirlit

Áritun stjórnar og framkvæmdastjóra	3	Efnahagsreikningur	6
Áritun endurskoðanda og skoðunarmanna	4	Yfirlit um sjóðstreymi	8
Rekstrarreikningur	5	Skýringar	9
		Fylgiskjöl:	
		1. Yfirlit um árgjöld aðildarfélaga	13
		2. Yfirlit um iðnþróunarsjóð	14
<i>Ársreikningur Samtaka sveitarfélaga á Vesturlandi 2008</i>	2		



Áritun stjórnar og framkvæmdastjóra

Stjórn og framkvæmdastjóri Samtaka sveitarfélaga á Vesturlandi staðfesta hér með ársreikning samtakanna fyrir árið 2008 með undirritun sinni.

Borgarnesi, 10. febrúar 2009

Í stjórn samtakanna:

Páru S. Þorgrípa
Jenny Lind Ólafsdóttir
Eiríkur Ólafsson
Krisjana Hermannsdóttir
Þorgrípa Ólafsdóttir
Hrónni Ríkardóttir

Framkvæmdastjóri:

Eydis Aðalbjörnsdóttir

Astrípa B. Þómsdóttir



Áritun óháðs endurskoðanda og kjörinna skoðunarmanna

Til stjórnar og hluthafa í Samtökum sveitarfélaga á Vesturlandi

Við höfum endurskoðað meðfylgjandi ársreikning Samtaka sveitarfélaga á Vesturlandi fyrir árið 2008. Ársreikningurinn hefur að geyma skýrslu stjórnar, rekstrarreikning, efnahagsreikning, sjóðstreymisýfirlit, upplýsingar um helstu reikningsskilaaðferðir og aðrar skýringar.

Ábyrgð stjórnenda á ársreikningnum.

Stjórnendur eru ábyrgir fyrir gerð og glöggri framsetningu ársreikningsins í samræmi við lög um ársreikninga. Ábyrgðin felur í sér að skipuleggja, innleiða og viðhalda innra eftirliti sem varðar gerð og glögga framsetningu ársreiknings sem er í meginatriðum án verulegra annmarka, hvort sem er vegna sviksemi eða mistaka. Ábyrgð stjórnenda nær einnig til þess að beitt sé viðeigandi reikningsskila-aðferðum og mati við aðstæður.

Ábyrgð endurskoðanda.

Ábyrgð okkar felst í því álit sem við látum í ljós á ársreikningnum á grundvelli endurskoðunarinnar. Endurskoðað var í samræmi við alþjóðlega endurskoðunarstaðla. Samkvæmt þeim ber okkur að fara eftir settum siðareglum og skipuleggja og haga endurskoðuninni þannig að nægjanleg víska fáiast um að ársreikningurinn sé í meginatriðum án annmarka.

Endurskoðun felur í sér aðgerðir til staðfestingar á fjárhæðum og öðrum upplýsingum í ársreikningnum. Val endurskoðunaraðgerða byggist á faglegu mati endurskoðandans, þar með talið á þeirri hættu að verulegir annmarkar séu á ársreikningnum, hvort sem er vegna sviksemi eða mistaka. Við áhættumatid er tekið tillit til þess innra eftirlits sem varðar gerð og glögga framsetningu ársreikningsins, til þess að skipuleggja viðeigandi endurskoðunaraðgerðir, en ekki til þess að gefa álit á virkni innra eftirlits. Endurskoðun felur einnig í sér mat á reikningsskilaaðferðum og matsaðferðum sem stjórnendur nota við gerð ársreikningsins, sem og mat á framsetningu hans í heild.

Við teljum að við endurskoðunina höfum við aflað nægilegra og viðeigandi gagna til að byggja álit okkar á.

Álit.

Það er álit okkar að ársreikningurinn gefi glögga mynd af afkomu samtakanna á árinu 2008, efnahag þess 31. desember 2008 og breytingu á handbæru fé á árinu 2008, í samræmi við lög og góða reikningsskilavenju.

Borgarnesi, 17. 2. 2009

KPMG hf.

Við undirritaðir, félagskjörnir skoðunarmenn Samtaka sveitarfélaga á Vesturlandi, höfum yfirfarið ársreikning samtakanna fyrir árið 2008 og leggjum til að hann verði samþykktur.

Borgarnesi, 17. 02. 2009

Ársreikningur Samtaka sveitarfélaga á Vesturlandi 2008

4



Rekstrarreikningur ársins 2008

	Skýr.	Ársreikningur 2008	Fjárhagsáætlun 2008	Ársreikningur 2007
Rekstrartekjur:	2			
Árgjöld aðildarsveitarfélaga	19	14.163.040	13.458.000	13.458.625
Framlag úr Jöfnunarsjóði sveitarfélaga		17.443.311	14.500.000	16.629.260
Framlag Byggðastofnna		20.819.455	15.500.000	19.557.503
Styrkir vegna sérverkefna	9	12.600.000	5.145.000	18.372.000
Tekjur atvinnuráðgjafar		4.837.200	6.000.000	5.682.048
Aðrar tekjur		3.260.000	5.000.000	650.000
Hagnaður af sölu eigna		0	0	148.952
		<u>73.123.006</u>	<u>59.603.000</u>	<u>74.498.388</u>
Rekstrargjöld:				
Laun og launatengd gjöld	7	32.723.568	31.000.000	26.145.432
Annar rekstrarkostnaður	8	23.514.039	18.010.000	22.212.595
Gjöld vegna sérverkefna	10	16.589.629	7.300.000	8.517.943
Framlög vegna atvinnuþróunar	11	2.500.000	600.000	2.000.000
Afskriftir	3,12	1.424.315	1.600.000	1.500.524
		<u>76.751.551</u>	<u>58.510.000</u>	<u>60.376.494</u>
(Rekstrartap) -hagnaður fyrir fjármagnsliði	(3.628.545)	1.093.000	14.121.894
Fjármunatekjur og (fjármagnsgjöld):				
Vaxtatekjur og arður		3.467.657	0	1.516.821
Vaxtagjöld og bankakostnaður	(462.769)	(300.000)	(365.870)
Afskrifað hlutfé í UKV ehf.	(875.000)	0	0
		<u>2.129.888</u>	<u>(300.000)</u>	<u>1.150.951</u>
(Tap) hagnaður ársins	17	<u>(1.498.657)</u>	<u>793.000</u>	<u>15.272.845</u>



Efnahagsreikningur

Eignir		Skýr.	2008	2007
Fastafjármunir:				
Varanlegir rekstrarfjármunir:				
Fasteign	13	13.221.684	13.628.505	
Bifreiðar	15	1.955.285	2.932.610	
Húsbúnaður		226.840	267.009	
	3,12	<u>15.403.809</u>	<u>16.828.124</u>	
Áhættufjármunir:				
Eignarhlutir í félögum	14	<u>2.500.000</u>	<u>1.375.000</u>	
	Fastafjármunir	<u>17.903.809</u>	<u>18.203.124</u>	
Veltufjármunir:				
Óinnheimtar kröfur	4,15	1.244.922	1.064.965	
Ýmsar skammtímakröfur		2.923.674	835.502	
Handbært fé		<u>21.503.947</u>	<u>21.261.478</u>	
	Veltufjármunir	<u>25.672.543</u>	<u>23.161.945</u>	
	Eignir samtals	<u><u>43.576.352</u></u>	<u><u>41.365.069</u></u>	



31. desember 2008

Eigið fé og skuldir

	Skýr.	2008	2007
Eigið fé:			
Eiginfjárreikningur	17	35.538.466	37.037.123
Langtímaskuldir:			
Skuldabréfalán		0	416.665
Skammtímaskuldir:			
Ógreiddur kostnaður og aðrar skammtímaskuldir		8.037.886	3.411.283
Næsta árs afborganir langtímaskulda		0	499.998
		8.037.886	3.911.281
Skuldir samtals		8.037.886	4.327.946
Eigið fé og skuldir samtals		<u>43.576.352</u>	<u>41.365.069</u>



Skýringar

Reikningsskilaaðferðir

Grundvöllur reikningsskilanna

1. Ársreikningurinn er gerður í samræmi við lög um ársreikninga og reglugerð um framsetningu og innihald ársreikninga og samstæðureikninga. Ársreikningurinn byggir á kostnaðarverðsreikningsskilum og er í meginatriðum gerður eftir sömu reikningsskilaaðferðum og á síðastliðnu ári.

Innlausn tekna

2. Árgjald samtakanna er tekjufært á grundvelli samnings sveitarfélaga sem að samtökunum standa og byggir á fastagjaldi og gjaldi miðað við íbúafjölda. Styrkir og framlög eru færð til tekna við álagningu og tekjur af veittri þjónustu eru innleystar eftir því sem þjónustan er innt af hendi og kröfuréttur myndast.

Varanlegir rekstrarfjármunir

3. Varanlegir rekstrarfjármunir eru færðir til eignar á kostnaðarverði að frádregnum afskriftum. Afskriftir eru reiknaðar sem fastur hundraðshluti miðað við áætlaðan nýtingartíma rekstrarfjármuna, þar til niðurlagsverði er náð. Áætlaður nýtingartími greinist þannig:

Fasteign	50 ár
Bifreið	5 ár
Húsbúnaður	5 ár

Viðskiptakröfur

4. Skammtímakröfur í árslok 2008 eru færðar niður um 56 þús. kr. Hér er ekki um endanlega afskrift að ræða, heldur er myndaður mótreykingur til að mæta þeim kröfum sem kunna að tapast og er hann dreginn frá óinnheimtum kröfum í árslok í efnahgsreikningi.

Fjárhagsáætlun

5. Fjárhagsáætlun samtakanna fyrir árið 2008 er birt í ársreikningnum til samanburðar.

Afallið orlof

6. Áfallið orlof er reiknað og fært í ársreikninginn og nemur skuldbindingin 2,3 millj. kr. í árslok 2008.



Skýringar, frh.:

Sundurliðanir

7. Laun og launatengd gjöld greinast þannig:

	2008	2007
Laun atvinnuráðgjafa	17.851.420	13.183.398
Laun annarra starfsmanna	7.175.634	6.682.208
Laun stjórnar og nefnda	2.069.400	1.937.347
Reiknað áunnið orlof sbr. skýringu 6, breyting	223.589	(53.990)
Móttframlag í lifeyrissjóð	3.237.630	2.661.693
Tryggingagjald	1.817.697	1.458.424
Önnur launatengd gjöld	364.835	311.302
Slysatryggingar	63.363	59.290
Endurgreiddur hlutur sveitarfélaga í launakostnaði	(80.000)	(94.240)
	<u>32.723.568</u>	<u>26.145.432</u>

8. Annar rekstrarkostnaður:

Húsnæðiskostnaður:		
Rafmagn	79.541	49.996
Vátryggingar	89.265	66.283
Fasteignagjöld	311.960	281.699
Kostnaður við sameign	366.265	358.122
Viðhald húss og búnaðar	98.203	319.940
Hreinlætisvörur	32.433	37.755
Húsnæðiskostnaður alls	<u>977.667</u>	<u>1.113.795</u>
Skrifstofu og stjórnunarkostnaður:		
Bækur, blöð og tímarit	270.652	205.323
Pappír, prentun og ritföng	327.228	607.315
Smááhöld, tæki, skrifstofuvörur og tölvuforrit	1.437.683	1.345.154
Aðkeypt þjónusta	5.107.990	8.426.279
Sími og burðargjöld	914.092	1.156.446
Auglýsingar	426.289	343.707
Önnur framlög	463.427	317.045
Rekstur eigin bifreiða	1.150.213	1.137.050
Bifreiðastyrkir	3.724.133	2.819.202
Veggjald vegna Hvalfjarðarganga	78.140	62.727
Dagpeningar	2.329.406	2.772.535
Fundir, ráðstefnur og ferðakostnaður	3.631.616	1.599.345
Frumkvöðlaverðlaun	135.267	321.096
Kaffistofa	205.556	158.853
Viðhald skrifstofuáhalda	184.401	208.727
Evrópuverkefni	280.602	0
Framlög vegna vaxtarsamnings sbr. skýringu 18	3.000.000	2.780.000
Niðurfærsla krafna og tapaðar kröfur	9.471	37.657
Endurgreiddur kostnaður	(1.336.704)	(3.539.555)
Annar kostnaður	196.910	339.894
Skrifstofu- og stjórnunarkostnaður alls	<u>22.536.372</u>	<u>21.098.800</u>
Annar rekstrarkostnaður samtals	<u>23.514.039</u>	<u>22.212.595</u>



Skýringar, frh.:

9. Styrkir vegna sérverkefna:

	2008	2007
Styrkur frá Bygðastofnun vegna könnunar búsetuskilyrða	550.000	0
Styrkur frá Bygðastofnun vegna verkefnisins Vesturland í Evrópu	650.000	0
Styrkur frá Bygðastofnun vegna Hagvísu Vesturlands	800.000	0
Styrkur vegna Vaxtarsamnings Vesturlands	10.600.000	13.372.000
Styrkir frá Iðnaðarráðuneyti vegna undirbúnings Vaxtarsamnings	0	5.000.000
	<u>12.600.000</u>	<u>18.372.000</u>

10. Gjöld vegna sérverkefna:

Rekstrargjöld vegna Vaxtarsamnings Vesturlands	14.729.629	8.217.943
Styrkur til „Upplifðu allt Vesturland“ vegna klasaverkefnis	1.860.000	300.000
	<u>16.589.629</u>	<u>8.517.943</u>

11. Framlög vegna atvinnuþróunar:

Rekstrarstyrkur til Upplýsinga- og kynningarmiðstöðvar Vesturlands hf.	2.500.000	2.000.000
	<u>2.500.000</u>	<u>2.000.000</u>

Varanlegir rekstrarfjármunir

12. Varanlegir rekstrarfjármunir greinast þannig:

	Fasteign	Bifreiðar	Húsbúnaður	Samtals
Heildarverð 1.1. 2008.....	20.341.051	4.886.625	1.053.934	26.281.610
Afskrifað áður	(6.712.546)	(1.954.015)	(786.925)	(9.453.486)
Bókfært verð 1.1.2008.....	13.628.505	2.932.610	267.009	16.828.124
Afskrifað á árinu	(406.821)	(977.325)	(40.169)	(1.424.315)
Bókfært verð 31.12.2008.....	13.221.684	1.955.285	226.840	15.403.809
Heildarverð 31.12.2008.....	20.341.051	4.886.625	1.053.934	26.281.610
Afskrifað samtals 31.12.2008.....	(7.119.367)	(2.931.340)	(827.094)	(10.877.801)
Bókfært verð 31.12.2008.....	13.221.684	1.955.285	226.840	15.403.809
Afskriftahlutföll.....	2%	20%	20%	

13. Húsnæði samtakanna að Bjarnarbraut 8 í Borgarnesi var tekið í notkun á árinu 1990. Samtökin eiga 13,22% eignarhlut í húsinu. Stærð húsnæðisins er 162 m², ásamt 24 m² í sameign. Fasteignamat húsnæðisins nam í árslok 2008 um 16,3 millj. kr. en brunabótamat um 36,0 millj. kr.



Skýringar, frh.:

Áhættufjármunir

14. Eignarhlutir í öðrum félögum greinast þannig:

	Nafnverð	Bókfært verð
Spölur hf.	500.000	500.000
Upplýsinga- og kynningarmiðstöð Vesturlands ehf.	875.000	0
Vesturlandsstofa ehf.	2.000.000	2.000.000
Eignarhlutir í félögum í árslok	<u>3.375.000</u>	<u>2.500.000</u>

Lagt var hlutfé að fjárhæð 2,0 millj. kr. til Vesturlandsstofu ehf. Hlutfé í Upplýsinga- og kynningarmiðstöð Vesturlands ehf. hefur verið afskrifað, enda hefur verið ákveðið að leggja félagið niður. Stjórn samtakanna hefur samþykkt að leggja til 2,5 millj. kr. vegna frágangs á skuldum félagsins á næsta ári og hefur sú fjárhæð verið lögð fram sem fyrirframgreiðsla.

Skammtímakröfur

15. Niðurfærsla skammtímakrafna greinist þannig:

Niðurfærsla í ársbyrjun	56.051
Niðurfærsla á árinu, hækkun	<u>9.471</u>
Niðurfærsla í árslok	<u>65.522</u>

Eignir utan efnahagsreiknings

16. Í eigu samtakanna eru ýmsir lausafjármunir, sem áður hafa verið gjaldfærðir. Hér er einkum um að ræða húsgögn og skrifstofuáhöld, sem notuð eru við daglegan rekstur. Eignir þessar eru færðar í sérstaka eignarskrá sem er hluti af bókhaldsgögnum samtakanna.

Eigið fé

17. Yfirlit um eiginfjárreikning:

Eiginfjárreikningur í ársbyrjun	37.037.123
Tap ársins	(1.498.657)
Eiginfjárreikningur í árslok	<u>35.538.466</u>



Skýringar, frh.:

Önnur atriði

18. Á árinu 2006 var undirritaður samningur, Vaxtasamningur Vesturlands 2006 – 2009, á milli iðnaðarráðuneytis, samtakanna, nokkurra sveitarfélaga á Vesturlandi og fyrirtækja þeirra og nokkurra annarra aðila, með það megin markmið að efla Vesturland sem eftirsóttan valkost til búsetu, þannig að árið 2020 verði íbúatala svæðisins orðin um 18.700 manns. Samtökin taka að sér framkvæmd samningsins samkvæmt sérstökum verksamningi þar um. Gert er ráð fyrir að heildarframlög til verkefnisins á árunum 2008 og 2009 verði um 64,6 millj. kr. en þar af nema framlög samtakanna um 14,0 millj. kr. sem greidd verða í peningum eða lögð fram í formi sérfræðivinnu.
19. Á fylgiskjali 1 í ársreikningnum eru sundurliðanir á árgjöldum til samtakanna.
20. Á fylgiskjali 2 er yfirlit um rekstur og stöðu Iðnþróunarsjóðs á árinu 2008. Þar sem aðildarsveitarfélög SSV eru ekki öll aðilar að Iðnþróunarsjóðnum, er hann ekki tekinn með í ársreikningi samtakanna.



Árgjöld 2008 til Samtaka sveitarfélaga á Vesturlandi

Fastagjald 300.000 kr. x 7 sveitarfélög
Fastagjald 55.000 kr. x 3 sveitarfélög
Íbúagjald 770 kr. x 15.452 íbúar

	Skýr.	Íbúar	Kr.
Akraneskaupstaður.....	6.345		5.185.650
Hvalfjarðarsveit.....	683		825.910
Skorradalshreppur.....	60		101.200
Borgarbyggð.....	3.742		3.181.340
Eyja- og Miklaholtshreppur.....	130		155.100
Snæfellsbær.....	1.703		1.611.310
Grundarfjarðarbær.....	918		1.006.860
Helgafellssveit.....	58		99.660
Stykkishólmubær.....	1.103		1.149.310
Dalabyggð.....	710		846.700
	<u>15.452</u>		<u>14.163.040</u>



Rekstraryfirlit ársins 2008

Fjármunatekjur:

Vaxtatekjur	207.128
Fjármagnstekjuskattur og bankakostnaður	(20.712)
Rekstrarniðurstaða ársins	186.416

Efnahagsreikningur 31. desember 2008

Eignir:

Bankainnstæður	1.663.557
Eignir samtals	1.663.557

Eigið fé:

Flutt frá fyrra ári	1.477.141
Rekstrarniðurstaða ársins	186.416
Eigið fé samtals	1.663.557



FYLGISKJAL 3 - FJÁRHAGSÁÆTLUN SSV FYRIR ÁRIÐ 2010



SSV
Samtök sveitarfélaga
á Vesturlandi

FJÁRHAGSÁÆTLUN 2010

Í þús.kr.	Raun 2008	Áætlun 2009	Endurskoðuð áætlun 2009	Áætlun 2010
1 Rekstrartekjur				
Árgjöld Sveitarfélaga	14.163	14.549	14.762	14.600
Framlag Jöfnunarsjóðs	17.443	18.000	15.966	15.000
Framlag til atvinnuþróunar	18.820	16.500	16.707	15.000
Styrkir vegna sérverkefna	4.000	5.000	4.200	3.780
Sértekjur Vaxtarsamningur	8.097	9.600	12.300	12.400
Þjónustusamningar	10.600	6.000	7.864	8.600
Aðrar tekjur	80	650	3.700	2.500
Samtals tekjur	73.203	70.299	75.499	71.880
2 Rekstrargjöld				
Laun og tengd gjöld	32.724	39.900	40.200	40.900
Annar rekstrarkostnaður	14.388	18.500	20.243	20.000
Gjöld vegna sérverkefna og sértekna	4.567	2.100	3.300	2.500
Styrkir til sérverkefna	5.500		3.000	
Gjöld v. Vaxtarsamnings	16.944	7.500	9.900	10.000
Gjaldfærður búnaður	1.205	1.000	800	1.000
Afskriftir	1.424	1.600	1.400	1.400
Samtals gjöld	76.752	70.600	78.843	75.800
3 Gjaldfært hlutfé	875			
3 Fjármagnstekjur				
Vaxtatekjur	3005	700	1800	1000
4 Rekstrarniðurstaða	-1.419	399	-1.544	-2.920

Lagt er til að:

Sveitarfélög með íbúa færri en 200 greiði fast árgjald kr. 55000
Sveitarfélög með íbúa fleiri en 200 greiði fast árgjald kr. 300.000
Öll sveitarfélög greiði árgjald kr. 795 á íbúa.

Íbúafjöldi á Vesturlandi 1. des 2008 15.720

Í forsendum fjárhagsáætlunar er gert ráð fyrir fækkun íbúa um 200.