

Vífill Karlsson

Hagvísir Vesturlands

**Framhaldsskólasókn Vestlendinga: Hvetur uppbygging
framhaldsskóla á Vesturlandi ungt fólk til náms strax að loknum
grunnskóla?**

**Skýrsla nr. 1 2006
Samtök sveitarfélaga á Vesturlandi**

Höfundur er atvinnuráðgjafi hjá SSV og dósent við Viðskiptaháskólann í Bifröst.

Höfundarréttur © 2006 Vífill Karlsson og Samtök sveitarfélaga á Vesturlandi.

EFNISYFIRLIT

1	SAMANTEKT	3
2	INNGANGUR	4
3	FYRRI RANNSÓKNIR	4
4	GREINING	5
4.1	SUÐ-VESTURLAND.....	7
4.2	NORÐ-VESTURLAND.....	9
5	NIÐURSTÖÐUR	12
6	HEIMILDASKRÁ	12

1 Samantekt

Með nýjum framhaldsskóla á Snæfellsnesi og öðrum fyrirhuguðum í Borgarfirði er áhugavert að fylgjast með því hvort Vestlendingar auki ekki framhaldsskólasókn sína. Í þessum hagvísni er gerð tilraun til þess að kanna hvort Vestlendingar fari ekki frekar í framhaldsskólanám strax að loknu grunnskólaprófi enn áður. Við nálgumst svarið með þremur spurningum. Í fyrsta lagi hversu margir hefja framhaldsskólanám strax að loknu grunnskólaprófi og hversu hátt hlutfall er það af heildinni? Í öðru lagi hvernig hefur fyrrgreint hlutfall þróast undanfarin 10 ár. Í þriðja og síðasta lagi hvernig breyttist þetta hlutfall við tilkomu framhaldsskólans á Snæfellsnesi. Svörin voru svohljóðandi:

- ✓ Um 50-100% íbúa á Vesturlandi hefja framhaldsskólanám strax að loknu grunnskólaprófi, fæstir í Skorradalshreppi en flestir í Helgafellssveit. Þar sem ákveðin vandkvæði geta komið upp við túlkun á tölum fámennra sveitarfélaga var helst horft til þeirra fjölmennari. Þá hefja 76-92,7% íbúa á Vesturlandi framhaldsskólanám strax að loknu grunnskólaprófi, fæstir í Snæfellsbæ og flestir á Akranesi.
- ✓ Þessum íbúum hefur fjölgað hlutfallslega í flestum sveitarfélögum á Vesturlandi. Hlutfallið jókst nokkuð á Akranesi, í Borgarbyggð og í Stykkishólmi, en mun meira í Dalabyggð, Helgafellssveit og Hvalfjarðarsveit. Hins vegar lækkaði það lítið eitt í Eyja- og Miklaholtshreppi, Grundarfjarðarbæ og í Snæfellsbæ.
- ✓ Þessum íbúum hefur fjölgað hlutfallslega mest í nágrenni Fjölbautarskóla Snæfellinga, árin 2004 og 2005. Þetta er sérlega áberandi þegar horft er til hvar þeir stunda nám. Því má segja að þrátt fyrir almenna aukna tilhneigingu ungs fólks á Vesturlandi til að hefja strax framhaldsskólagöngu að loknum grunnskóla þá eru hér sterkar vísbendingar fyrir því að nálægð framhaldsskólans á Snæfellsnesi hafi ýtt enn frekar undir þennan vilja.

2 Inngangur

Skólastarf hefur eflst á Vesturlandi á síðustu árum. Hröð uppbygging háskóla í Borgarfirði, nýr framhaldsskóli á Snæfellsnesi eru vitnisburðir um það. Auk þess mun nýstofnaður menntaskóli í Borgarfirði taka til starfa haustið 2007. Þess vegna var fjallað um hvernig sókn Vestlendinga í nám á framhalds- og háskólastigi hefði þróast síðustu áratugi (Vífill Karlsson, 2005). Margt áhugavert kom í ljós en all nokkrum áhugaverðum spurningum er ennþá ósvarað. Þar sem 40% vinnumarkaðarins (Hagstofa Íslands) er ennþá án framhaldsskólamenntunar er afar athyglisvert að kanna hvaða þættir hindri framhaldsnám svo stórs hóps. Til þess að skoða þetta þarf bæði að svara hvað hefti framhaldsskólagöngu og eins hvað dragi úr námsárangri þeirra sem hefja framhaldsskólagöngu og veldur gjarnan brottfalli á síðari stigum námsins.

Einn liður í þessari könnun er að kanna áhrif fjarlægðar á skólagöngu fólks. Í þessum hagvísi verður reynt að skoða hvernig nýútskrifaðir grunnskólanemar, búsettir á Vesturlandi, haga framhaldsskólagöngu sinni. Í fyrsta lagi verður kannað hversu hátt hlutfall þeirra hefur skólagöngu strax og hvar á landinu. Stuðst verður við 5 ára meðaltal, fyrir tímabilið 2001-2005. Landinu verður skipt upp í 5 svæði: Vesturland (VL), höfuðborgarsvæði (HB), Suðurland (SL), Norðurland (NL) og Austurland (AL). Í öðru lagi verður reynt að varpa ljósi á hvernig framhaldsskólaganga nýútskrifaðra grunnskólanema hefur verið að þróast. Það verður gert með því að bera fyrrgreint 5 ára meðaltal við 5 ára meðaltal tímabilsins á undan, þ.e. 1996-2000. Í þriðja og síðasta lagi verður gerð tilraun til að skoða hvort nýútskrifaðir grunnskólanemar á Snæfellsnesi séu viljugri að hefja framhaldsskólagöngu strax eftir að framhaldsskóli var stofnaður þar haustið 2004. Það verður gert með samanburði á meðaltölum fyrir tímabilið 1996-2003 og 2004-2005. Eingöngu verður stuðst við gögn Hagstofu Íslands.

3 Fyrri rannsóknir

Fyrirmynda var leitað í rannsóknum sem fjölluðu um hvort íbúar hefji framhaldsnám og námsárangur þeirra, þ.e. hvort nemendur ljúki námi. Línuleg aðhvarfsgreining í ýmsum útgáfum er lang algengasta aðferð sem beitt hefur verið í rannsóknum sem þessum eins og sjá má hjá Heinesen (2005), Chiswick og DebBurmann (2004), Connelly og Zheng (2003), Al-Qudsi (2003) og Betts og Fairlie (2001). Í þessari rannsókn verður eingöngu stuðst við einfaldan samanburð meðaltalna. Ástæða þessa er bæði fólgin í einfaldleikanum sem gerir almennum lesendum auðveldara fyrir að lesa úr tölunum auk gagnaskorts á þessum tímapunkti í ferlinu. Gert er ráð fyrir að framkvæma tilraunina aftur samkvæmt aðferð minnstu kvaðrata þegar öll gögn liggja fyrir. Bæði Connelly og Zheng (2003) og Heinesen (2005) notuðu einstaklingsgögn (e. micro data) til að meta logit-líkan. Hinsvegar notuðu Betts og Fairlie (2001), Al-Qudsi (2003) og Chin (2005) samskonar gögn til að meta probit-líkan. Að síðustu fannst ein rannsókn (Chiswick og DebBurmann, 2004) þar sem einstaklingsgöng voru notuð til að meta hefðbundið líkan samkvæmt aðferð samfelldra fervika (e. pooled least squares).

Niðurstöður fyrri rannsókna eru mismunandi og áhugaverðar. Samkvæmt Connelly og Zheng (2003, s. 379) kemur fram að staðsetning skóla og kyn nemenda hafi veruleg áhrif á hvort fólk hefji nám í Kína og eins hvort það nái að ljúka því. Menntun foreldra, meðaltekjur landsvæðis, tilvist yngri systkina og almenn jákvæðni í heimabyggðinni í garð menntunar hefur einnig marktæk áhrif en vægari á fyrrgreinda þætti. Þessar niðurstöður gilda fyrir fólk í grunnskóla og framhaldsskólum í Kína, þ.e. íbúa á aldrinum 10-18 ára. Niðurstöður Heinesen's (2005, s. 687-688) voru á svipuðum nótum. Aðalmarkmið þeirrar rannsóknar var að mæla námsárangur og stærð landsvæðis í íbúum talið. Niðurstæða rannsóknarinnar, sem byggð er á gögnum frá Danmörku, var sú að ef mannfjöldi svæðis færi undir 15.000 íbúa þá myndi námsárangur vera lakari seinna á lífsleiðinni.

Í rannsókninni kemur enn fremur fram að aldur foreldra, menntun foreldra, stærð heimilis, tilvist yngri systkina, tekjur föður og ríkidæmi föður hefðu marktæk jákvæð áhrif á námsárangur seinna á lífsleiðinni. Hinsvegar hefur skilnaður foreldra, eldri systkini, móðir sem þiggur félagslega aðstoð, heimavinnandi húsmóðir, atvinnuleysi foreldra, vægi tvítýngdra barna á

svæðinu, búseta í leiguhúsnæði og í hverfi sem einkennist af félagslegum vandamálum, neikvæð áhrif á námsárangur seinna á lífsleiðinni. Ennfremur voru konur frekar en karlar og annarrar kynslóðar innflytjendur frekar en fyrstu, líklegri til að ná betri námsárangri seinna á lífsleiðinni. Niðurstöður annarrar rannsóknar (Al-Qudsi, 2003, s. 574-479) eru mjög áhugaverðar og virðast vera í nokkru samræmi við niðurstöður áður nefndra rannsókna ef tekið er tillit til aðstæðna þess lands sem rannsakað var. Tekjur heimilanna, aðgangur að námslánnum og menntun foreldra hafa áhrif á hvort nemendur hefja framhaldsnám og framvindu þess með jákvæðum hætti. Hins vegar hafa efnahagsáfall, atvinnuleysi fyrirvinnu, fjarlægð á milli heimilis og skóla neikvæð áhrif á framhaldsskólagöngu fólks. Al-Qudsi (2003) kemst að þeirri niðurstöðu að hið opinbera þurfi að þrýsta á framhaldsskólagöngu fólks, einkum kvenna og afskiptra einstaklinga. Þetta á sérstaklega við í strjálbýli. Gott aðgengi að hagstæðum námslánnum, sérstaklega fyrir fólk með lægstu tekjurnar og meðaltekjur eru meðal tillagna höfundarins.

Af þessum rannsóknum má því ráða að staðsetning skóla, þ.e. nálægð hans hefur áhrif á námsárangur nemenda og hvort þeir yfir höfuð hefji nám.

4 Greining

Nýútskrifaðir grunnskólanemar eru í brennidepli þessa pappírs. Hér verður skoðað hversu margir þeirra hefja framhaldsskólagöngu og hvar. Greiningin verður gerð eftir sveitarfélögum, skipt upp í Suð- og Norð-Vesturland. Akranes, Hvalfjarðarsveit, Skorradalshreppur og Borgarbyggð tilheyra Suð-Vesturlandi en Eyja- og Miklaholtshreppur, Snæfellsbær, Grundarfjarðarbær, Stykkishólmur og Dalabyggð mynda Norð-Vesturland. Skilgreining þessara sveitarfélaga miðast við júní 2006.

Tafla 1: Hlutfallslegur fjöldi 16 ára Vestlendinga í framhaldsnámi. Ársmeðaltöl sveitarfélaga tímabilsins 2001-2005. Byggt á gögnum Hagstofu Íslands.

Sveitarfélög	Alls	Vesturland	Höfuðborgar- svæði	Suðurland	Norðurland	Austurland
Akranes	92,7%	87,9%	3,6%	0,2%	0,7%	0,2%
Borgarbyggð	83,7%	48,5%	22,2%	3,2%	9,8%	0,0%
Dalabyggð	80,0%	36,6%	41,2%	2,2%	0,0%	0,0%
Eyja- og Miklaholtshreppur	70,0%	25,0%	40,0%	5,0%	0,0%	0,0%
Grundarfjarðarbær	76,1%	48,9%	11,4%	2,6%	13,2%	0,0%
Helgafellssveit	100,0%	100,0%	0,0%	0,0%	0,0%	0,0%
Hvalfjarðarsveit	90,2%	69,5%	20,7%	0,0%	0,0%	0,0%
Skorradalshreppur	50,0%	0,0%	0,0%	50,0%	0,0%	0,0%
Snæfellsbær	76,0%	33,9%	29,0%	3,3%	8,7%	1,1%
Stykkishólmur	88,1%	75,0%	4,9%	2,5%	5,7%	0,0%

Áður en við hefjum greininguna á tvískiptu Vesturlandi munum við fjalla um Vesturland allt. Í fyrsta lagi er reiknað hlutfall þeirra sem hefja skólagöngu sína strax að loknum grunnskóla (dálkur alls í Töflu 1) og hvar á landinu (dálkar þar til hægri í Töflu 1). Í ljós kemur að þetta hlutfall er á bilinu 50-100%, lægst í Skorradalshreppi en hæst í Helgafellssveit. Það má m.ö.o. segja að allir grunnskólanemendur í Helgafellssveit hefji framhaldsskólanám strax að loknu grunnskólaprófi en aðeins annar hver í Skorradalshreppi. Þar sem tölur fámennra sveitarfélaga eru ekki auðveldar í meðferð er horft til þeirra fjölmennari. Þá er þetta hlutfall á bilinu 76-92,7%, lægst í Snæfellsbæ og hæst á Akranesi. Í öðrum sveitarfélögum er þetta hlutfall þarna á milli, þ.e. 90,2% í Hvalfjarðarsveit, 88,1% í Stykkishólmi, 83,7% í Borgarbyggð, 80% í Dalabyggð, 76,1% í Grundarfjarðarbæ (Tafla 1). Bent skal á að brottfall í framhaldsskólum landsins var tæplega 30% skólaárið 2002-2003 samkvæmt tölum Hagstofu Íslands.

Til þess að gera sér grein fyrir hvar nemendur úr einstaka sveitarfélögum á Vesturlandi skrá sig í nám á landinu var landinu skipt upp í 5 megin svæði: Vesturland, höfuðborgarsvæði, Suðurland, Norðurland og Austurland. Í ljós kemur að nánast allir nemendur af Akranesi stunda nám á Vesturlandi (eða 87,9% af 92,7%, Tafla 1). Þá hefja tiltölulega margir Vestlendingar

framhaldsnám á höfuðborgarsvæðinu strax að loknu grunnskólanámi. Þar má nefna 41,2% úr Dalabyggð, 40% úr Eyja- og Miklaholtshreppi, 29% úr Snæfellsbæ, 22,2% úr Borgarbyggð. Þá virðast framhaldsskólar á Norðurlandi höfða til Vestlendinga, en 13,2% nemenda úr Grundarfjarðarbæ hefja nám á Norðurlandi strax að loknu grunnskólaprófi, 9,8% úr Borgarbyggð, 8,7% úr Snæfellsbæ og 5,7% Stykkishólmi að jafnaði umrætt tímabil.

Tafla 2: Hlutfallslegur fjöldi 16 ára Vestlendinga í framhaldsnámi. Ársmeðaltöl sveitarfélaga tímabilsins 1996-2000. Byggt á gögnum Hagstofu Íslands.

Sveitarfélög	Alls	Vesturland	Höfuðborgar- svæði	Suðurland	Norðurland	Austurland
Akranes	91,5%	89,1%	1,7%	0,0%	0,7%	0,0%
Borgarbyggð	83,5%	53,0%	16,5%	3,3%	10,7%	0,0%
Dalabyggð	72,5%	31,1%	38,4%	1,8%	1,3%	0,0%
Eyja- og Miklaholtshreppur	74,2%	44,2%	23,8%	6,3%	0,0%	0,0%
Grundarfjarðarbær	78,8%	36,9%	24,1%	1,4%	15,0%	1,4%
Helgafellssveit	58,3%	58,3%	0,0%	0,0%	0,0%	0,0%
Hvalfjarðarsveit	78,9%	66,0%	10,9%	2,0%	0,0%	0,0%
Skorradalshreppur	50,0%	0,0%	16,7%	33,3%	0,0%	0,0%
Snæfellsbær	79,0%	48,0%	21,8%	2,9%	6,3%	0,0%
Stykkishólmur	83,2%	65,4%	14,1%	0,0%	3,7%	0,0%

En hvernig hefur framhaldsskólaganga nýútskrifaðra grunnskólanema verið að þróast? Svar við þeirri spurningu fæst með því að bera fyrrgreint 5 ára meðaltal við 5 ára meðaltal tímabilsins á undan, þ.e. 1996-2000. Hlutfallið hefur heldur verið að aukast á Vesturlandi. Hlutfallið jókst á Akranesi (1,2), Borgarbyggð (0,3), Dalabyggð (7,5), Helgafellssveit (41,7) Hvalfjarðarsveit (11,3) og Stykkishólmi (4,9). Hins vegar hefur það lækkað í Eyja- og Miklaholtshreppi (-4,2), Grundarfjarðarbæ (-2,7) og í Snæfellsbæ (-3,0).¹ (Tafla 1 og Tafla 2)

Tafla 3: Hlutfallslegur fjöldi 16 ára Vestlendinga í framhaldsnámi. Mismunur ársmeðaltalna tímabilanna 1996-2003 og 2004-2005 eftir sveitarfélögum. Byggt á gögnum Hagstofu Íslands.

Sveitarfélög	Alls	Vesturland	Höfuðborgar- svæði	Suðurland	Norðurland	Austurland
Akranes	4,9%	3,0%	2,4%	0,6%	-0,9%	-0,2%
Borgarbyggð	3,7%	8,4%	1,1%	-0,3%	-5,4%	0,0%
Dalabyggð	1,0%	-3,3%	0,6%	4,4%	-0,8%	0,0%
Eyja- og Miklaholtshreppur	36,2%	5,1%	22,1%	8,9%	0,0%	0,0%
Grundarfjarðarbær	8,3%	51,5%	-22,2%	-2,5%	-17,6%	-0,9%
Helgafellssveit	33,3%	33,3%	0,0%	0,0%	0,0%	0,0%
Hvalfjarðarsveit	1,7%	0,8%	2,1%	-1,3%	0,0%	0,0%
Skorradalshreppur	-50,0%	0,0%	-12,5%	-37,5%	0,0%	0,0%
Snæfellsbær	14,0%	22,2%	-11,3%	0,1%	2,3%	0,7%
Stykkishólmur	3,7%	6,8%	-5,5%	6,3%	-3,9%	0,0%

Að lokum var gerð tilraun til að skoða hvort stofnun Fjölbrautarskóla Snæfellinga í Grundarfirði haustið 2004, hafi hvatt fleiri nýútskrifaða grunnskólanema til framhaldsnáms strax eftir grunnskólagöngu. Auk þess var horft til hvort breyting hefur orðið á staðarvali nemendanna. Það var gert með samanburði á meðaltölum fyrir tímabilið 1996-2003 og 2004-2005. Samkvæmt tölunum þá fjölga íbúum sem fara strax í framhaldsskóla að loknum grunnskóla á Akranesi um 4,9 prósentustig, 3,7 í Borgarbyggð, 1,0 í Dalabyggð, 36,2 í Eyja- og Miklaholtshreppi, 8,3 í Grundarfjarðarbæ, 33,3 Helgafellssveit, 1,7 í Hvalfjarðarsveit, 14,0 í Snæfellsbæ og 3,7 í Stykkishólmi. Þessi tala lækkar hinsvegar í Skorradalshreppi, um 50 prósentustig. Niðurstaðan er því sú að fleiri íbúar velja nú að fara í framhaldsskóla strax að loknum grunnskóla. Þetta er meira

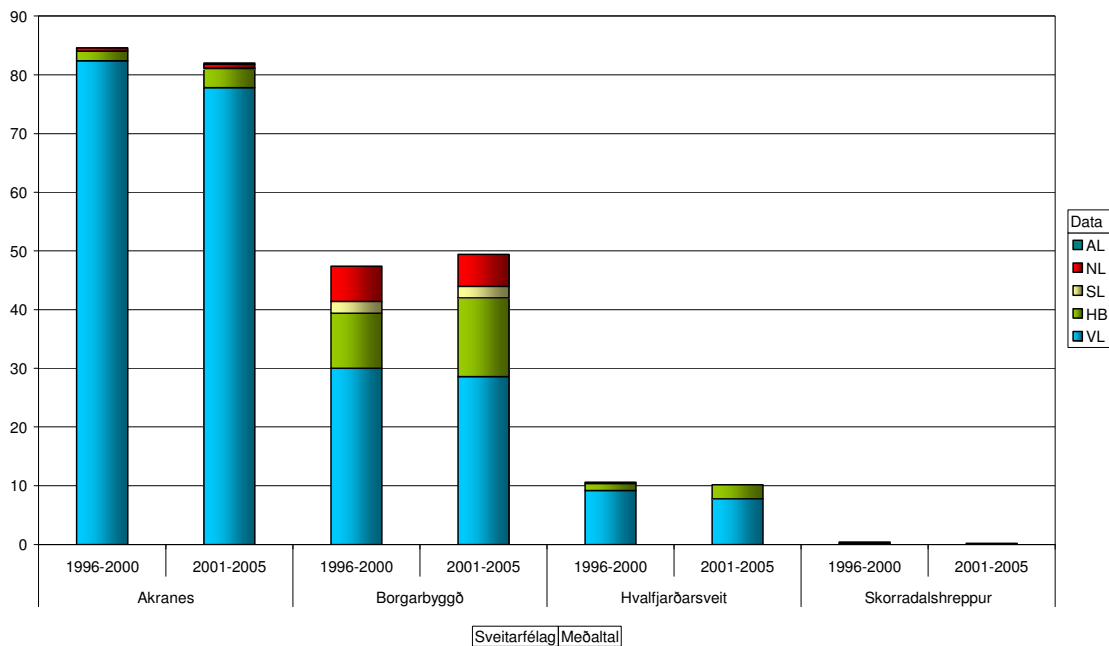
¹ Tölur í svigum eru prósentustig, þ.e. mismunur tveggja prósentutalna.

áberandi meðal þeirra sem búsettir eru nálægt Fjölbrautarskóla Snæfellinga, einkum þegar horft er til hvar þeir stunda nám. Því má segja að þrátt fyrir almennt aukna tilhneigingu ungs fólks á Vesturlandi til að hefja strax framhaldsskólagöngu að loknum grunnskóla þá eru hér um vísbendingar fyrir því að nálægð framhaldsskólans á Snæfellsnesi hafi ýtt enn frekar undir þennan vilja, jafnvel þó að lítil breyting eigi sér stað í Stykkishólmi. Það er hugsanlegt að staðbundið efnahagsáfall sem reið yfir sveitarfélagið árið 2003 þegar veiðar og vinnsla hörpuskeljar stöðvuðust, hafi eitthvað með það að gera. Það er í samræmi við niðurstöður Al-Qudsi (2003) eins og minnst var á hér að framan.

Hér á eftir verða dregnar upp fleiri myndir af þessum tölum. Í þeirri viðleitni verður Vesturlandi verður skipt í Suð-Vesturland og Norð-Vesturland, eins og áður sagði.

4.1 Suð-Vesturland

Iðnskóli var stofnaður á Akranesi um miðja 20. öld og var starfræktur í um 30 ár. Árið 1977 var Fjölbrautaskóli Vesturlands stofnaður á Akranesi. Fyrsta árið voru 180 brautskráðir nemendur við skólann. Tuttugu árum síðar voru þeir orðnir 1800. Skólastarf á Borgarfirði á sér langa sögu. Lýðháskóli var stofnaður á Hvítárvöllum á fyrri hluta 20. aldar og rekinn í um 30 ár. Þá voru fimm framhaldsskólar starfræktir í Borgarfirði um langt árabil á síðustu öld, á Bifröst, Varmalandi, Reykholti, Borgarnesi og Hvanneyri. Í dag eru aðeins tveir þeirra starfræktir að hluta til, en tveir háskólar hafa best við. Á níunda áratugnum fjarði hratt undan skólum á framhaldsskólastigi í Borgarfirði. Þó að Héraðsskólinn í Reykholti sé talinn hafa verið starfræktur frá árinu 1931 til ársins 1997 var starfsemi hans á tíunda áratugnum aðeins svípur hjá sjón. Iðnskóli var starfræktur í Borgarnesi frá 1949 til 1978 (Vífill Karlsson, 2005). Árið 1988 var Samvinnuskólanum breytt og hann færður upp á háskólastig. Þar var nemendafjöldi nokkuð stöðugur í kringum 90 og starfsmenn um 15 nánast allan tíunda áratuginn. (Vífill Karlsson, 2004: 44-45). Þá hætti Húsmæðraskólinn á Varmalandi starfsemi sinni einnig á níunda áratugnum. Víkjum nú að ungum Vestlendingum og hversu margir þeirra hefja nám strax að loknum grunnskóla.

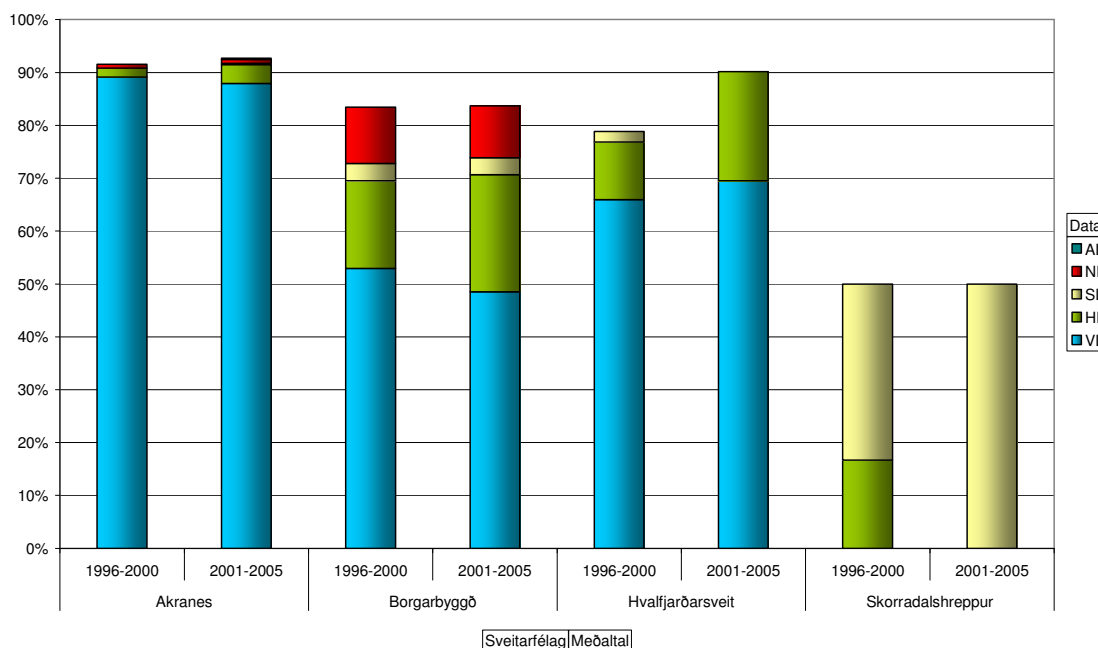


Mynd 1: Fjöldi 16 ára Suð-Vestlendinga í framhaldsnámi. Meðaltöl sveitarfélaga tímabilin 1996-2000 og 2001-2005.

Gögn Hagstofu Íslands

Útskýring: AL=Austurland, NL=Norðurland, SL=Suðurland, HB=Höfuðborgarsvæðið og VL=Vesturland.

Á Suð-Vesturlandi hefur fjöldi 16 ára íbúa í framhaldsskóla verið nokkuð stöðugur þegar borin eru saman tímabilin 1996-2000 og 2001-2005. Á Akranesi eru þeir rétt rúmlega 80, tæplega 50 í Borgarbyggð, 10 í Hvalfjarðarsveit og fáir í Skorradalshreppi. Sókn 16 ára íbúa á Suð-Vesturlandi í framhaldsnám utan svæðis hefur heldur verið að færast í aukana (Mynd 1).

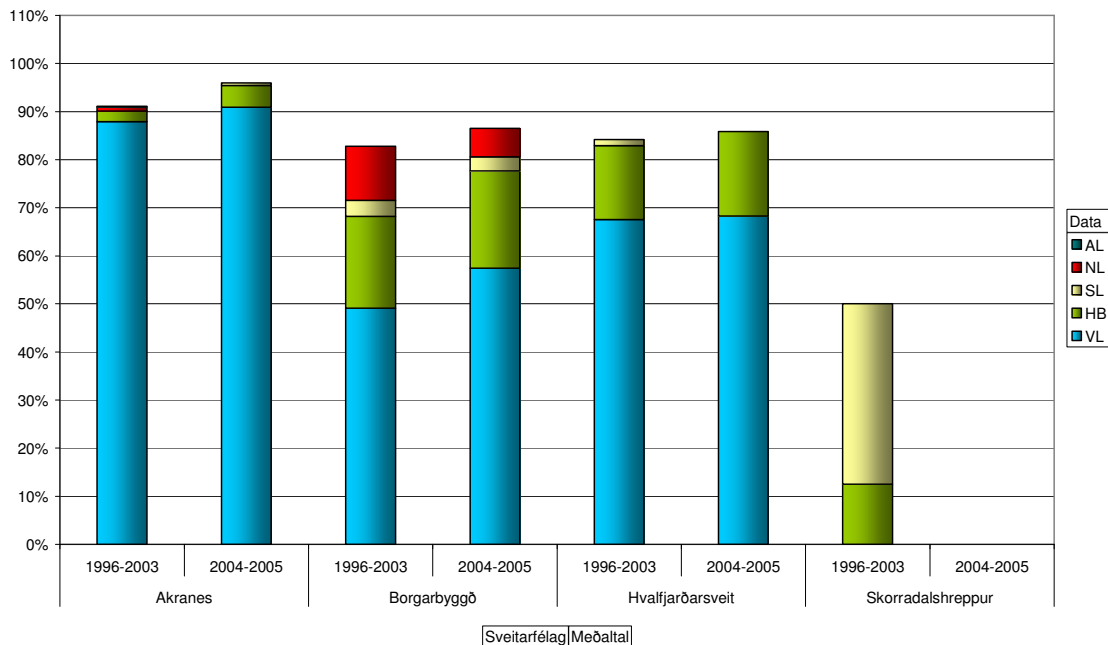


Mynd 2: Hlutfallslegur fjöldi 16 ára Suð-Vestlendinga í framhaldsnámi. Meðaltöl sveitarfélaga tímabilin 1996-2000 og 2001-2005.

Gögn Hagstofu Íslands

Útskýring: AL=Austurland, NL=Norðurland, SL=Suðurland, HB=Höfuðborgarsvæðið og VL=Vesturland.

Fjöldi þessa fólks segir aðeins hálfra söguna. Áhugavert er að kanna hversu hátt hlutfall þessi fjöldi er af heildarfjölda 16 ára einstaklinga á Suð-Vesturlandi. Á því sést hversu margir 16 ára einstaklingar í sveitarfélögunum hefja nám strax að loknu grunnskólanámi og eins hitt hversu margir hefja ekki nám. Í ljós kemur að þetta hlutfall er líka nokkuð stöðugt á milli tímabilanna 1996-2000 og 2001-2005 á Akranesi og Borgarbyggð en ekki í Hvalfjarðarsveit og Skorradalshreppi. Um 10% 16 ára einstaklinga á Akranesi hefja ekki framhaldsnám, strax að loknu grunnskólanámi. Þetta hlutfall er um 15% í Borgarbyggð en á milli 10-20% í Hvalfjarðarsveit. Tölur frá Skorradal eru svo strjálur að þær gefa ranga mynd og verður því ekki fjallað um þær (Mynd 2).



Mynd 3: Hlutfallslegur fjöldi 16 ára Suð-Vestlendinga í framhaldsnámi. Meðaltöl sveitarfélaga tímabilin 1996-2003 og 2004-2005.

Gögn Hagstofu Íslands

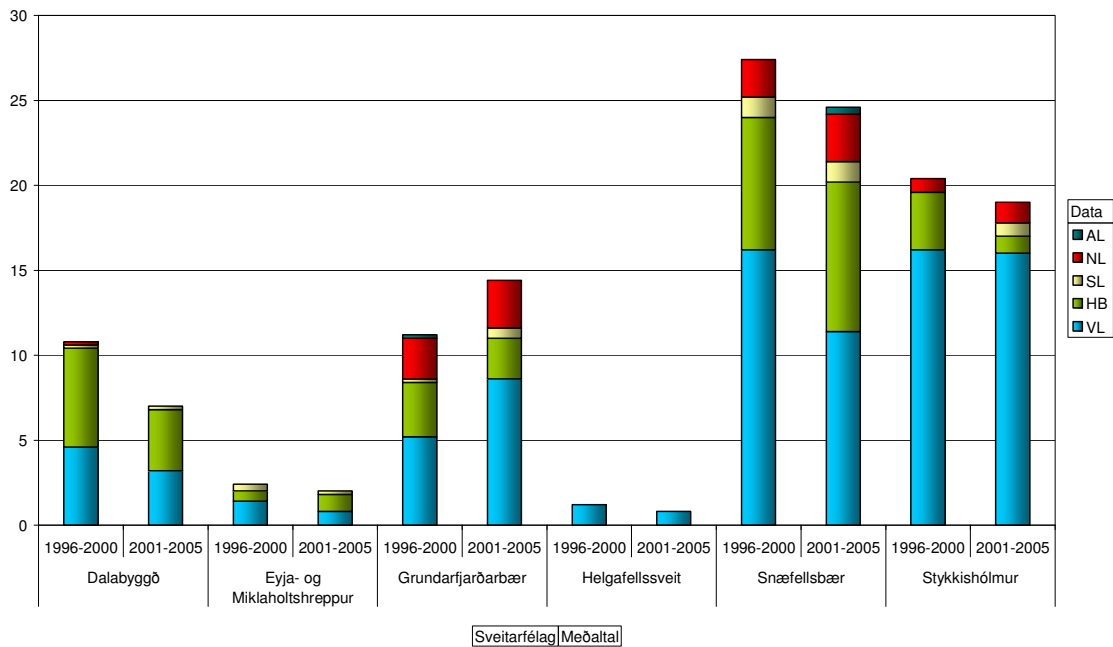
Útskýring: AL=Austurland, NL=Norðurland, SL=Suðurland, HB=Höfuðborgarsvæðið og VL=Vesturland.

Meðaltal tímabilanna 1996-2003 og 2004-2005 er nú fundið og sett fram til samanburðar seinna í greininni. Í ljós kemur að um væga aukningu er að ræða í öllum sveitarfélögum á Suð-Vesturlandi sem áreiðanlegt er að fjalla um (Mynd 3).

4.2 Norð-Vesturland

Á Snæfellsnesi var starfræktur iðnskóli í Stykkishólmi á 7. og 8. áratugnum. Þess utan var starfrækt framhaldsdeild í Stykkishólmi og Ólafsvík í samstarfi við Fjölbrautaskóla Vesturlands á Akranesi. Því samstarfi lauk árið 2001 í Ólafsvík og 2003 í Stykkishólmi. Fyrstu nemendur hófu skólagöngu sína við Fjölbrautaskóla Snæfellinga í Grundarfirði haustið 2004. Hvað háskólanám varðar hafa Snæfellingar átt þess kost að stunda fjarnám í heimabyggð við Háskóla Íslands og Háskólann á Akureyri sem viðkomandi skólar hafa skipulagt og haldið utan um í samstarfi við sveitarfélög og Símenntunarmiðstöðina á Vesturlandi.

Ekki varð unnt að stunda framhaldsnám í heimabyggð í Dölum fyrr en árið 2003. Þá var aðstöðu komið upp í Búðardal sem gerði Dalamönnum kleift að sækja fjarnám við Háskólann á Akureyri. Þess utan er ekki nema 30 mínútna akstur til Bifrastar um Bröttubrekku, en eftir lagfæringu vegarins um Bröttubrekku árið 2003 er leiðin þangað greiðfær allt árið.

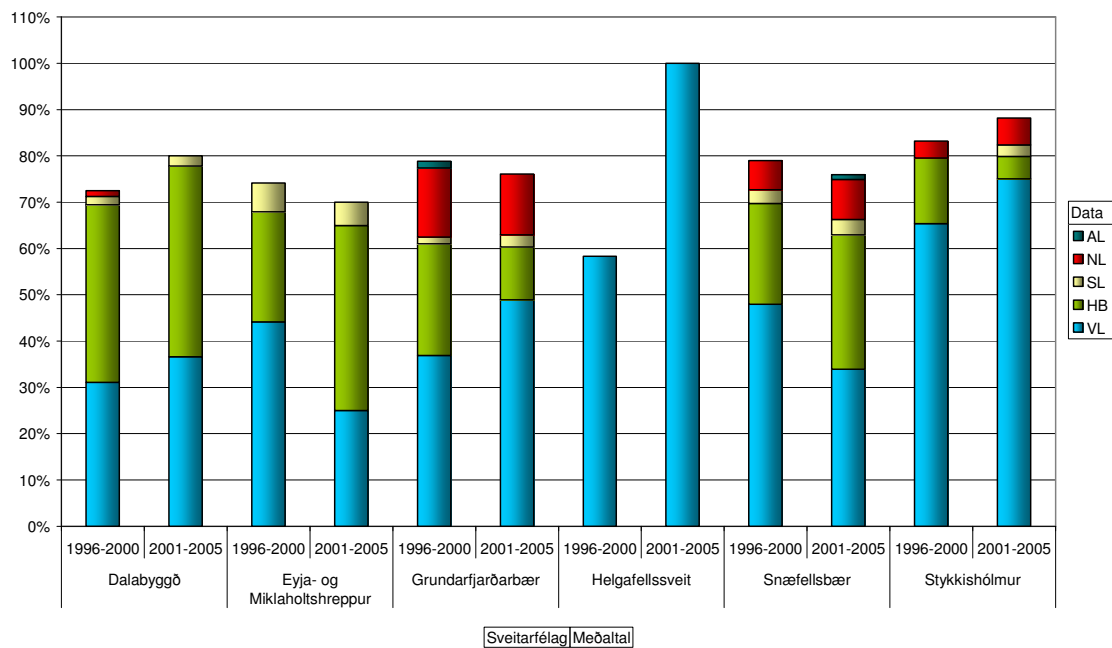


Mynd 4: Fjöldi 16 ára Norð-Vestlendinga í framhaldsnámi. Meðaltöl sveitarfélaga tímabilin 1996-2000 og 2001-2005.

Gögn Hagstofu Íslands

Útskýring: AL=Austurland, NL=Norðurland, SL=Suðurland, HB=Höfuðborgarsvæðið og VL=Vesturland.

Á Norð-Vesturlandi hefur fjöldi 16 ára íbúa í framhaldsskóla farið frekar fækkandi að Grundarfjarðarbæ undanskyldum, þegar borin eru saman tímabilin 1996-2000 og 2001-2005.



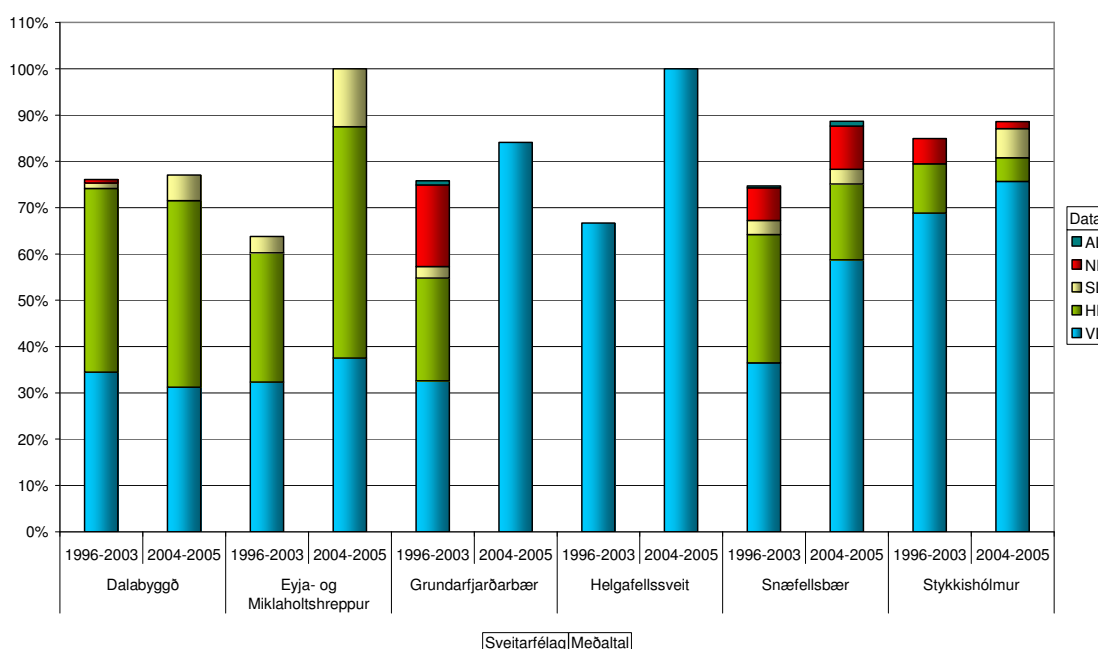
Mynd 5: Hlutfallslegur fjöldi 16 ára Suð-Vestlendinga í framhaldsnámi. Meðaltöl sveitarfélaga tímabilin 1996-2000 og 2001-2005.

Gögn Hagstofu Íslands

Útskýring: AL=Austurland, NL=Norðurland, SL=Suðurland, HB=Höfuðborgarsvæðið og VL=Vesturland.

Í Dalabyggð eru þeir um 7, tæplega 15 í Grundarfjarðarbæ, 25 í Snæfellsbæ, tæplega 20 í Stykkishólmi og mjög fáir annarsstaðar. Sókn 16 ára Norð-Vestlendinga í framhaldsnám utan svæðis hefur dregist saman. (Mynd 4)

Á þessu svæði eins og hinu er áhugavert að kanna hversu hátt hlutfall þessi fjöldi er af heildarfjölda 16 ára einstaklinga á Norð-Vesturlandi. Á því sést hversu margir 16 ára einstaklingar í sveitarfélögunum hefja nám strax að loknu grunnskólanámi og eins hitt hversu margir hefja ekki nám. Í ljós kemur að hlutfall þeirra sem hefja strax framhaldsnám hefur aukist nokkuð í Stykkishólmi og Dalabyggð en farið heldur lækkandi í Snæfellsbæ og Grundarfirði. Samkvæmt nýrra meðaltalinu, hefja um 80% nemenda í Dalabyggð framhaldsskólanám, strax að loknum grunnskóla. Þá hefja um 90% íbúa í Stykkishólmi framhaldsnám strax að loknum grunnskóla en tæplega 80% í Grundarfirði og Snæfellsbæ. Sökum fámennis verður að hafa hugfast við túlkun á niðurstöðum fyrir Eyja- og Miklaholtshrepp og Helgafellssveit að þegar það eru einhverjir 16 ára íbúar þá fer 70% þeirra strax í framhaldsnám en allir í Helgafellssveit. (Mynd 5)



Mynd 6: Hlutfallslegur fjöldi 16 ára Norð-Vestlendinga í framhaldsnámi. Meðaltöl sveitarfélaga tímabilin 1996-2003 og 2004-2005.

Gögn Hagstofu Íslands

Útskýring: AL=Austurland, NL=Norðurland, SL=Suðurland, HB=Höfuðborgarsvæðið og VL=Vesturland.

Að lokum er áhugavert að kanna hvort tilkoma Fjöllbrautarskóla Snæfellinga í Grundarfirði hefur haft áhrif á vilja nýútskrifaðra grunnskólanema til framhaldsnáms og hvar. Á meðaltölum fyrir og eftir tilkomu framhaldsskólans kemur í ljós að aukning er í öllum sveitarfélögum á Norð-Vesturlandi en mismikil þó. Hún er hverfandi lítil í Dalabyggð (1,0 prósentustig), frekar lítil í Stykkishólmi (3,7 prósentustig). Þá er hún mun meiri í Grundarfirði (8,3 prósentustig) og enn meiri í Snæfellsbæ (14 prósentustig) og tekur stökk í Helgafellssveit (33,3 prósentustig) Eyja- og Miklaholtshreppi (36,2 prósentustig) (Mynd 6).

Til samanburðar er athyglisvert að skoða sömu meðaltöl sveitarfélaganna á Suð-Vesturlandi. Þar er væg aukning á Akranesi (4,9 prósentustig), Borgarbyggð (3,7 prósentustig) og Hvalfjarðarsveit (1,7 prósentustig) en samdráttur í Skorradalshreppi (-50 prósentustig). Ennfremur kemur í ljós aukinn vilji þessara nemenda til að stunda nám í landshlutanum sem þeir búa í er eingöngu að finna í Borgarbyggð.

Á þessu má því fullyrða að þrátt fyrir almenna aukna tilhneingingu ungs fólks á Vesturlandi til að hefja strax framhaldsskólagöngu að loknum grunnskóla þá eru hér vísbendingar fyrir því að nálægð framhaldsskólans á Snæfellsnesi hafi ýtt enn frekar undir þennan vilja. Þetta er sérlega áberandi þegar horft er til hvar þeir stunda nám. Tölurnar staðfesta að hlutfall þeirra sem hefja framhaldsnám í öðrum landshlutum hefur dregist verulega saman (Mynd 6)

5 Niðurstöður

Í þessum hagvísí var reynt að skoða hvernig nýútskrifaðir grunnskólanemar, búsettir á Vesturlandi, haga framhaldsskólagöngu sinni.

Í fyrsta lagi var kannað hversu hátt hlutfall þeirra hefur skólagöngu strax eftir grunnskóla og hvar á landinu. Í ljós kom að þetta hlutfall er á bilinu 50-100%, lægst í Skorradalshreppi en hæst í Helgafellssveit. Ákveðin vandkvæði eru við túlkun talna fámennra sveitarfélaga. Ef horft er til fjölmennari sveitarfélaga þá er þetta hlutfall á bilinu 76-92,7%, lægst í Snæfellsbæ og hæst á Akranesi (Tafla 1).

Í öðru lagi var reynt að varpa ljósi á hvernig framhaldsskólaganga nýútskrifaðra grunnskólanema hefur verið að þróast. Það var gert með því að bera fyrrgreint 5 ára meðaltal við 5 ára meðaltal tímabilsins á undan, þ.e. 1996-2000. Í ljós kom að hlutfallið hefur heldur verið að aukast á Vesturlandi. Hlutfallið jókst á Akranesi, Borgarbyggð, Dalabyggð, Helgafellssveit, Hvalfjarðarsveit og í Stykkishólmi. Hins vegar hefur það lækkað í Eyja- og Miklaholtshreppi, Grundarfjarðarbæ og í Snæfellsbæ. (Tafla 1 og Tafla 2)

Í þriðja og síðasta lagi var gerð tilraun til að skoða hvort stofnun Fjölbrautarskóla Snæfellinga í Grundarfirði haustið 2004, hafi fjölgað íbúum sem hefja framhaldsskólagöngu strax að loknum grunnskóla og á hvaða landsvæði. Það var gert með samanburði á meðaltölum fyrir tímabilið 1996-2003 og 2004-2005. Niðurstaðan er sú að fjöldi íbúa sem hefja framhaldsskólanám strax að loknum grunnskóla er áberandi meiri hjá þeim sem eru búsettir nærri framhaldsskólanum. Þetta er sérlega áberandi þegar horft er til hvar þeir stunda nám. Því má segja að þrátt fyrir almenna aukna tilhneingingu ungs fólks á Vesturlandi til að hefja strax framhaldsskólagöngu að loknum grunnskóla þá eru hér vísbendingar fyrir því að Fjölbrautaskóli Snæfellinga hafi ýtt enn frekar undir þessa tilhneingingu meðal íbúa í nágrenni hans.

6 Heimildaskrá

- AL-Qudsi, S.S. (2003). Family background, school enrollments and wastage: evidence from Arab countries. *Economics of Education Review*, 22, 567-580.
- Brunello, G., og Comi, S. (2004). Education and earnings growth: evidence from 11 European countries, *Economics of Education Review*, 23, 75-83.
- Chin, A. (2005). Can redistributing teachers across schools raise educational attainment? Evidence from Operation Blackboard in India. *Journal of Development Economics*, 78, 384-405.
- Chiswick, B. R., og DebBurman, N. (2004). Educational attainment: analysis by immigrant generation. *Economics of Education Review*, 23, 361-379.
- Connelly, R., og Zheng, Z. (2003). Determinants of school enrollment and completion of 10 to 18 year olds in China. *Economics of Education Review*, 22, 379-388.
- Hagfræðistofnun Háskóla Íslands. (2004). *Arðsemi menntunar á Íslandi*. Reykjavík: Hagfræðistofnun Háskóla Íslands.
- Helgi Guðmundsson. (1998). *Með framtíðina að vopni, Hreyfing iðnnema, nám og lífskjör í 100 ár*. Reykjavík: Mál & mynd.
- Lankford, H., og Wyckoff, J. (2003). The Effect of School Choice and Residential Location on the Racial Segregation of Students. *Advances in Applied Microeconomics*, 14, 185-239.
- Lilja Mósesdóttir. (2001). Evaluating gender equality in the Icelandic labour market, Reykjavík: Rannsóknarmiðstöð Háskólans í Reykjavík. <http://www.samvinna.com/Lilja/Report01.pdf>: pgs. 9-10.
- Quinn, M.A., og Rubb, S. (2004). Mexico's labor market: The importance of education-occupation matching on wages and productivity in developing countries, *Economics of Education Review*, forthcoming.
- Vífill Karlsson. (2004). *Samgöngubætur & búseta: Ábrif Hvalfjarðarganga á búsetuskilyrði og búsetuþróun á Vesturlandi*. Borgarbyggð: SSV þróun og ráðgjöf.
- Vífill Karlsson. (2005). Framhalds- og háskólasókn Vestlendinga. *Hagvísir Vesturland*, 1, 1-18. Vefslóð: http://www.ssv.is/Files/Skra_0011899.pdf