

ISSN 1670-5556

Vífill Karlsson

Hagvísir Vesturlands

Fjármál sveitarfélaga

Skýrsla nr. 1 2018

Samtök sveitarfélaga á Vesturlandi



EFNISYFIRLIT

Myndir	1
Töflur.....	1
1 Samandregnar niðurstöður.....	2
2 Inngangur	3
3 Aðferðir.....	4
3.1 Fjárhagsvísar	4
3.1.1 Viðmiðunarsveitarfélögin.....	4
3.1.2 Fjárhagsvísarnir átta og útreikningur þeirra	4
3.1.3 Heildareinkunn reiknuð	6
4 Fjárhagur sveitarfélaga	7
4.1 Fjárhagsvísar sveitarfélaga á Vesturlandi	7
4.2 Þróun fjárhagsvísa sveitarfélaga	15
5 Yfirlit niðurstaðna fyrir Vesturland	17
6 Heimildaskrá	18

MYNDIR

MYND 1: FJÁRHAGSVÍÐAR AKRANESKAUPSTAÐAR 2014-2017 GAGNVART VIÐMIÐUNARSVEITARFÉLÖGUM SÍNUM.	7
MYND 2: FJÁRHAGSVÍÐAR HVALFJARÐARSVEITAR 2014-2017 GAGNVART VIÐMIÐUNARSVEITARFÉLÖGUM SÍNUM.....	8
MYND 3: FJÁRHAGSVÍÐAR BORGARBYGGÐAR 2014-2017 GAGNVART VIÐMIÐUNARSVEITARFÉLÖGUM SÍNUM.	9
MYND 4: FJÁRHAGSVÍÐAR EYJA- OG MIKLAHOLTSHREPPI 2014-2017 GAGNVART VIÐMIÐUNARSVEITARFÉLÖGUM SÍNUM..	10
MYND 5: FJÁRHAGSVÍÐAR GRUNÐARFJARÐARBÆJAR 2014-2017 GAGNVART VIÐMIÐUNARSVEITARFÉLÖGUM SÍNUM.....	11
MYND 6: FJÁRHAGSVÍÐAR STYKKISHÓLMSBÆJAR 2014-2017 GAGNVART VIÐMIÐUNARSVEITARFÉLÖGUM SÍNUM.....	12
MYND 7: FJÁRHAGSVÍÐAR SNÆFELLSBÆJAR 2014-2017 GAGNVART VIÐMIÐUNARSVEITARFÉLÖGUM SÍNUM.....	13
MYND 8: FJÁRHAGSVÍÐAR DALABYGGÐAR 2014-2017 GAGNVART VIÐMIÐUNARSVEITARFÉLÖGUM SÍNUM.	14
MYND 9: HEILDAREINKUNN Á SUNNANVERÐU VESTURLANDI 2014-2017.....	15
MYND 10: HEILDAREINKUNN Á NORÐANVERÐU VESTURLANDI 2014-2017.	16

TÖFLUR

TAFLA 1: VIÐMIÐUNARSVEITARFÉLÖG.....	4
TAFLA 2: SAMANDREGNAR NIÐURSTÖÐUR FJÁRHAGSVÍÐA Á VESTURLANDI 2014-2017.	17

1 SAMANDREGNAR NIÐURSTÖÐUR

Hér verða niðurstöður dregnar saman í mjög stuttu máli.

- Þegar horft var til heildareinkunnar fjárhagsvísanna, komu fimm sveitarfélög á Vesturlandi betur út en viðmiðunarsveitarfélög þeirra og því þrjú sem komu verr út í slíkum samanburði árin 2014-2017.
- Þegar horft var til einstakra fjárhagsvísa þá má segja að
 - fleiri vestlensk sveitarfélög hafi betur en viðmiðunarsveitarfélög þeirra í þessum samanburði hvað varðar skatttekjur, veltufé frá rekstri og skuldir og skuldbindingar.
 - færri vestlensk sveitarfélög komu verr út í þessum samanburði hvað varðar laun sveitarfélaganna og íbúaþróun fólks á barneignaraldri.
- Sveitarfélög á sunnanverðu Vesturlandi komu betur út í þessum samanburði en þau sem eru á norðanverðu Vesturlandi.

2 INNGANGUR

Fjármál sveitarfélaga eru af ýmsum ástæðum mikilvæg íbúum. Í fyrsta lagi eru sveitarfélög orðin stærsti vinnuveitandi margra sveitarfélaga eða a.m.k. meðal þeirra stærstu. Í öðru lagi þá veita sveitarfélögin nokkuð marga af mikilvægustu þjónustubáttum sem hefur mikil áhrif á velferð íbúa og þeir velta fyrir sér þegar ákvarðanir eru teknar varðandi áframhaldandi búsetu eða hvort þeir flytja á brott (Vífill Karlsson, 2017; Vífill Karlsson, 2018; Tiebout, 1956). Þar má nefna grunnskóla, leikskóla, íþróttastöðu og ramma utan um ýmsa afþreyingu auk fjölbreyttrar félagslegrar þjónustu svo það helsta sé tíundað.

Af þessum ástæðum þótti því mikilvægt að fylgjast betur með fjármálum sveitarfélaga á Vesturlandi og kerfisbundið. Ráðist var í þá vinnu að setja fram eins einfalda greiningarmynd og unnt var að gera án þess að tapa mikilvægum upplýsingum. Þetta verður kallað fjárhagsvísar sveitarfélaga. Þeir byggja að mestu á tölum Sambands íslenskra sveitarfélaga um lykiltölur í rekstri sveitarfélaga. Einnig var tölum Hagstofu Íslands yfir íbúáþróun bætt við sem einn af fjárhagsvísunum. Að lokum var reiknuð út ein heildareinkunn sem byggði á lykiltölum í rekstri sveitarfélaga og íbúáþróun.

Í þessum hagsvísi verður sagt frá fyrstu skrefum í þessari vinnu en jafnframt skal tekið fram að fjárhagsvísar sveitarfélaganna eru ennþá í þróun og eiga örugglega eftir að taka breytingum hér eftir því búast má við að fram komi gagnrýni sem tekið verður tillit til. Fyrst verður aðferðinni lýst í smáatriðum. Þá verður dregin upp fjárhagsvísir hvers einstaks sveitarfélags á Vesturlandi fyrir árin 2014-2017. Eingöngu var hægt að draga upp mynd af átta sveitarfélögum af tíu þar sem gögn vantaði fyrir Helgafellssveit og Skorradalshrepp. Síðan verður reynt að draga fram þróun á heildareinkunn fjárhagsvísanna á tímabilinu 2014-2017 og lesið í hana. Að síðustu verður efni fyrri kafla nýtt til að draga upp heildarmynd af fjármálum allra sveitarfélaga á Vesturlands.

3 AÐFERÐIR

Í þessum hagvísi er lýsandi greiningum aðallega beitt og gengur það út á að draga fram þróun lykilstærða og hvernig þær þróast í tíma og jafnvel í samanburði við önnur sveitarfélög og er því einskonar „benchmark“ greining. Ein útfærsla þessarar aðferðar er að finna í kaflanum um fjárhag sveitarfélaga, kallað fjárhagsþolslíkan hér, og verður henni lýst nú.

3.1 FJÁRHAGSVÍSAR

3.1.1 VIÐMIÐUNARSVEITARFÉLÖGIN

Viðmiðunarsveitarfélög voru valin fyrir hvert sveitarfélag á Vesturlandi við gerð fjárhagsvísanna. Í flestum tilvikum hafði hvert sveitarfélag einstakan hóp viðmiðunarsveitarfélaga sem finna má í næstu töflu (Tafla 1).

Tafla 1: Viðmiðunarsveitarfélög.

Upplýsingar SSV.

Sveitarfélag	Viðmiðunarsveitarfélög
Akraneskaupstaður	Fjarðabyggð, Mosfellsbær, Sveitarfélagið Árborg og Vestmannaeyjabær.
Borgarbyggð	Fljótshérað, Ísafjarðarbær, Norðurþing og Sveitarfélagið Skagafjörður.
Dalabyggð	Flóahreppur, Hörgársveit, Mýrdalshreppur, Skeiða- og Gnúpverjahreppur og Þingeyjarsveit.
Eyja- og Miklaholtshreppur	Borgarfjarðarhreppur, Breiðdalshreppur, Kaldrananeshreppur, Skagabyggð og Súðavíkurreppur.
Grundarfjarðarbær	Blönduósibær, Bolungarvíkurkaupstaður, Seyðisfjarðarkaupstaður og Vopnafjarðarhreppur.
Hvalfjarðarsveit	Bláskógabyggð, Langanesbyggð, Skaftárhreppur, Hrunamannahreppur og Sveitarfélagið Skagaströnd.
Skorradalshreppur	Engin.
Snæfellsbær	Dalvíkurbyggð, Fjallabyggð, Sandgerðisbær og Sveitarfélagið Ölfus.
Stykkishólmsbær	Bolungarvíkurkaupstaður, Húnaþing vestra, Sveitarfélagið Hornafjörður og Vesturbyggð.
Helgafellssveit	Árneshreppur, Fljótshreppur, Svalbarðshreppur og Tjörneshreppur.

Viðmiðunarsveitarfélögin þurftu að vera sem líkust viðkomandi sveitarfélagi. Erfitt er að finna slík ef horft er til margra þátta samtímis en einkum var horft til íbúafjölda, uppbyggingar atvinnulífs og fjarlægðar frá höfuðborgarsvæðinu og/eða Akureyri. Ljóst má þykja að ekki hefur alltaf tekist vel til í vali á viðmiðunarsveitarfélögum en þó er betra að hafa nokkur saman en mjög fá eða engin. Þessi listi yfir viðmiðunarsveitarfélög var sendur framkvæmdastjórum viðkomandi sveitarfélaga en fáar athugasemdir voru gerðar og var tekið tillit til flestra.

3.1.2 FJÁRHAGSVÍSARNIR ÁTTA OG ÚTREIKNINGUR ÞEIRRA

Haustið 2017 hófst þróun á einföldu líkani hjá SSV, sem gæfi góðar vísbendingar fyrir einskonar fjárhagsþol sveitarfélaga sem byggði á átta þáttum þegar reiknuð var frávikskennitala fyrir hvern þeirra. Það voru:

1. Skatttekjur (A-hluta)
2. Laun (A-hluta)
3. Veltufé frá rekstri (A-hluta)
4. Fjárfestingar (A-hluta)
5. Skuldir og skuldbindingar (A-hluta)
6. Skuldir og skuldbindingar (A og B-hluta)
7. Íbúar

8. Ungt fólk (15-49 ára)

Síðan voru frávikskennitölurnar dregnar saman í heildareinkunn sem er í rauninni raðtölueinkunn meðal allra sveitarfélaga á Íslandi. Hver frávikskennitala var reiknuð þannig að kennitala var reiknuð fyrir hvern þátt. Síðan var fundið meðaltal sömu kennitalna fyrir viðmiðunarsveitarfélög viðkomandi sveitarfélags. Að síðustu var frávikskennitalan reiknuð þannig að kennitala viðmiðunarsveitarfélaga viðkomandi sveitarfélags var dregin frá kennitölu sveitarfélagsins. Útreikningana má setja fram með hjálp algebru á eftirfarandi hátt:

$$f_{in} = \frac{l_n - (\sum_{i=1}^4 v_{in})/4}{|(\sum_{i=1}^4 v_{in})/4|}$$

Þar sem frávikskennitalan, f_{in} , fyrir sveitarfélag, n , er jöfn kennitölu sveitarfélags, l , að frádregnu meðaltali viðmiðunarsveitarfélaga viðkomandi sveitarfélags, $(\sum_{i=1}^4 v_{in})/4$. Í jöfnunni er gert ráð fyrir að viðmiðunarsveitarfélögin séu fjögur en það getur verið breytilegt og tekur jafnan þá viðkomandi breytingum.¹ Svo var gerð önnur samskonar frávikstala fyrir fjögurra ára tímabil og hana má setja fram með eftirfarandi hætti:

$$\bar{f}_{tin} = \left(\frac{\sum_{t=1}^4 \bar{l}_{tn}}{4} - \frac{\sum_{t=1}^4 \sum_{i=1}^4 \bar{v}_{tin}}{8} \right) / \left| \frac{\sum_{t=1}^4 \sum_{i=1}^4 \bar{v}_{tin}}{8} \right|$$

Þar sem frávikskennitalan, \bar{f}_{tin} , fyrir sveitarfélag, n , er jöfn fjögurra ára meðaltali kennitölu viðkomandi sveitarfélags að frádregnu tilsvarende meðaltali viðmiðunarsveitarfélaga.

Gögnin fyrir fyrstu 6 þættina voru sótt í Árbók Sambands íslenskra sveitarfélaga í töflu 11a (*Árbók sveitarfélaga 2015*, 2015) og tilsvarende töflur. Tölur fyrir þætti 7 og 8 eru sóttar í íbúatölur á heimasíðu Hagstofu Íslands (2018).

Fyrstu sex kennitölurnar voru reiknaðar sem hlutfall af tekjum viðkomandi sveitarfélags. Kennitölur íbúa og ungs fólk voru hins vegar reiknaðar sem hlutfallsleg breyting á milli ára.

Túlkun frávikskennitalnanna var þannig að æskilegt var að þær væru jákvæðar fyrir skatttekjur, veltufé frá rekstri, fjárfestingar, fjölgun íbúa og ungs fólks og þar með talinn kostur ef skatttekjur, veltufé frá rekstri, fjárfestingar, fjölgun íbúa og ungs fólks væri meiri/hærri hjá viðkomandi sveitarfélagi en viðmiðunarsveitarfélögum þess. Hins vegar var það talið æskilegt ef frávikskennitölur launa, skulda og skuldbindinga (A-hluta) og skulda og skuldbindinga (A og B-hluta) væru neikvæðar og laun og skuldir hjá viðkomandi sveitarfélagi því lægri en hjá sambærilegum sveitarfélögum.

Með þessu er því verið að gefa í skyn að það sé sveitarfélagi fjárhagslega hagfelld ef fólki fjölgar og þá sérstaklega ungu fólki en það er vegna þess að ungt fólk er öflugasti aldurshópurinn og leggur grunn að fjárhagslegri velferð sveitarfélags til framtíðar. Sá aldurshópur er vinnusamastur, með bestu heilsuna og leggur grunn að framtíð samfélagsins með barneignum og fjárfestingum í húsnæði og innanstokksmunum. Auk þess er yngra fólk með meiri formlega menntun en þeir sem eldri eru. Þá er það líka talinn kostur að sveitarfélag geti séð sér farborða með skatttekjum sínum, þannig að sem mest af tekjum sveitarfélagsins sé sem minnst háð jöfnunarsjóði og þjónustugjöldum. Það er talið m.a. benda til að atvinnutekjur heimilanna á staðnum séu miklar. Einnig er kostur ef veltufé frá rekstri er í meira lagi. Það bendir til að staðið sé vel að rekstri sveitarfélagsins. Auk þess er kostur að sveitarfélög séu að fjárfesta en það leggur grunn að betri þjónustu í sveitarfélaginu til framtíðar.

¹ Þetta var almenna reglan en gerð var ein breyting á frávikskennitölunni fyrir þáttinn íbúar (nr. 7) og ungt fólk (nr. 8) þar sem reiknað var einfalt frávik þannig á þennan hátt: $f_{in} = l_n - ((\sum_{i=1}^4 v_{in})/4)$. Það var vegna þess að hlutfallstölurnar gátu verið mjög lágar og prósentutalan því mjög há í stöku tilfellum og því frekar villandi.

Hins vegar ef laun eru mjög há sem hlutfall af tekjum getur það bent til að sveitarfélagið sé ekki nógu vel rekið ef það þarf mjög marga til að reka sveitarfélagið í samanburði við önnur sveitarfélög eða ef að óheppilegt launaskrið hefur átt sér stað meðal starfsmanna sveitarfélagsins. Þá er það yfirleitt talið grafa undan rekstri sveitarfélaga ef þau skulda mikið því þá fer hlutfallslega mikið meira af tekjum þess til að greiða vaxtakostnað. Ef slíkt varir um langt árabil skerðir það möguleika þess til að halda uppi þjónustu á ýmsum sviðum.

3.1.3 HEILDAREINKUNN REIKNUÐ

Heildareinkunnin var reiknuð með raðtölu meðal allra sveitarfélaganna 74 á landinu. Fundið var út hvar öll sveitarfélög stóðu samkvæmt þáttunum átta sem fjallað var um hér á undan frá hinu besta til hins versta og fékk besta staðan hæstu raðtöluna. Hér var eingöngu raðað eftir kennitölu sveitarfélagsins, *l*, en ekki frávíkskennitölu.

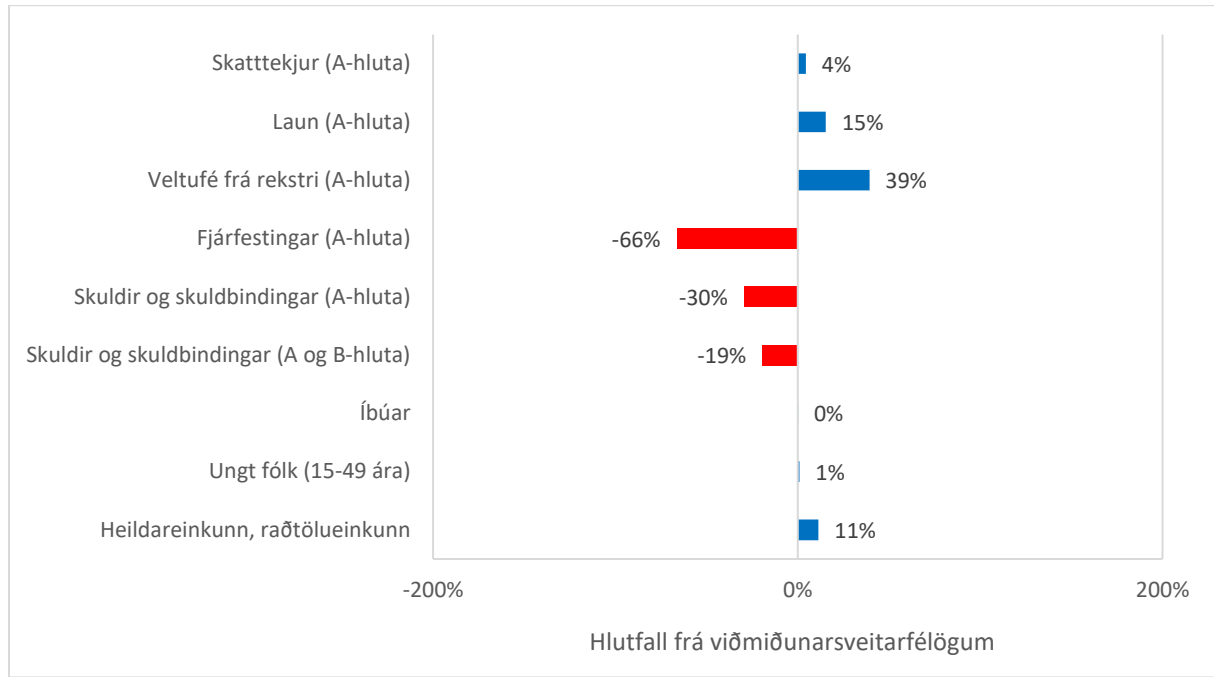
Há raðtala þýðir góð einkunn og þar með var einkunnin 74 sú hæsta sem völ var á fyrir hvert einstakt sveitarfélag. Þegar einkunnin var gefin fyrir þættina alla til að bera saman sveitarfélög innbyrðis þá reiknuðust kennitölur skatttekna, veltufjár frá rekstri, fjárfestinga, íbúa og ungs fólks með háa einkunn ef þær voru hærri en önnur sveitarfélög. Hins vegar reiknuðust kennitölur launa, skulda og skuldbindinga (A-hluta) og skulda og skuldbindinga (A og B-hluta) með háa einkunn ef þær voru lægri en önnur sveitarfélög.

Þegar búið var að reikna allar kennitölur sveitarfélaganna var reiknað út meðaltal hvers einstaks sveitarfélags á Vesturlandi og síðan dregin frá meðaltöl allra viðkomandi viðmiðunarsveitarfélaga og umreiknað yfir í hlutfallstölu. Það gaf annaðhvort jákvæða eða neikvæða prósentutölu.

Jákvæð prósentutala þýddi að viðkomandi sveitarfélag kom betur út eftir þessari heildareinkunn en viðmiðunarsveitarfélög þess. Það voru hins vegar ekki góðar fréttir ef einkunnin var neikvæð.

4 FJÁRHAGUR SVEITARFÉLAGA

4.1 FJÁRHAGSVÍÐAR SVEITARFÉLAGA Á VESTURLANDI



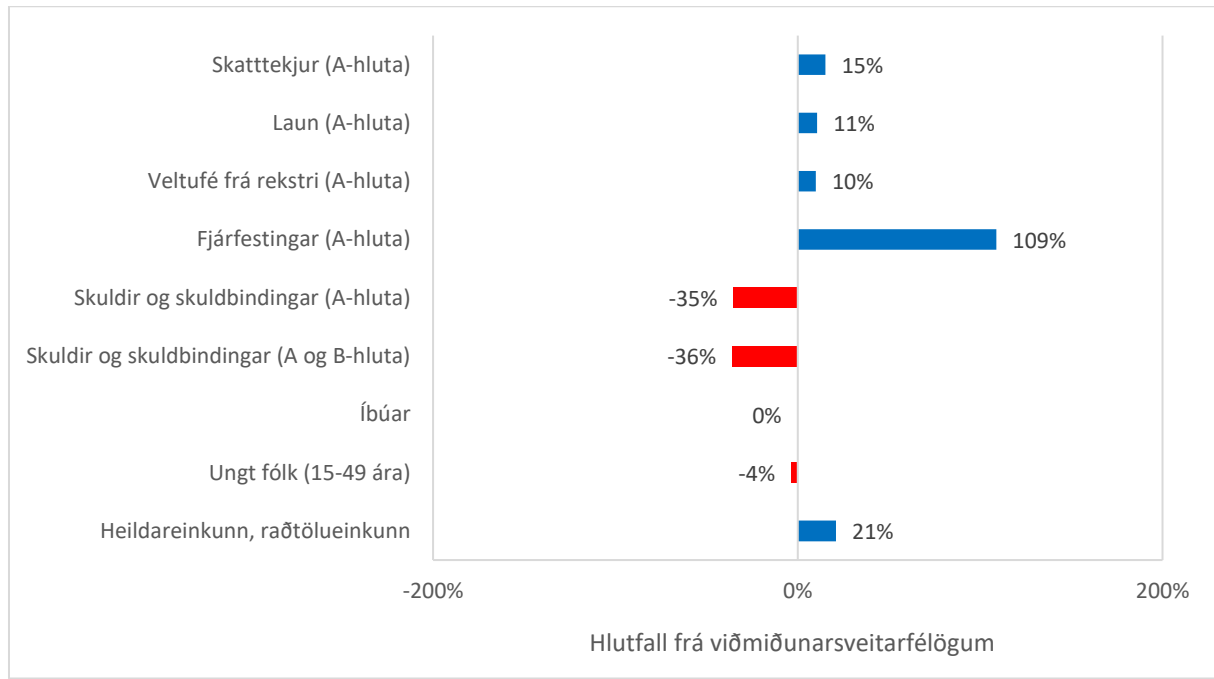
Mynd 1: Fjárhagsvísar Akraneskaupstaðar 2014-2017 gagnvart viðmiðunarsveitarfélögum sínum.

Unnið upp úr gögnum Sambands sveitarfélaga á Íslandi og Hagstofu Íslands. Til grundvallar var kostnaður í krónum á íbúa á verðlagi 2017.

Akraneskaupstaður kom betur út en samanburðarsveitarfélögin þegar litið var til heildareinkunnarinnar árána 2014-2017, eða 11% betur. Þegar skoðuð var þróun þessarar einkunnar (Mynd 9) þá sást að árið 2014 var frávikið 10,5% og 10% 2015. Svo hækkaði það árið 2016 í 16,7% en lækkaði síðan í 7,6% 2017.

Af þeim þáttum sem renna stoðum undir þessa jákvæðu útkomu voru það skatttekjurnar, veltufé frá rekstri ásamt skuldum og skuldbindingum bæði A-hluta og þegar horft var til beggja uppgjörshluta Akraneskaupstaðar (Mynd 1). Íbúapróun lagði ekki mikið til þessarar góðu útkomu þar sem frávik sveitarfélagsins var ekki mikið betra en í samanburðarsveitarfélagunum. Fjárfestingarnar voru 66% minni en í samanburðarsveitarfélagunum og vann það gegn sveitarfélaginu í þessum samanburði.

Hins vegar grófu laun undan þessari útkomu þar sem þau eru 15% hærri en hjá viðmiðunarsveitarfélagunum (Mynd 1).



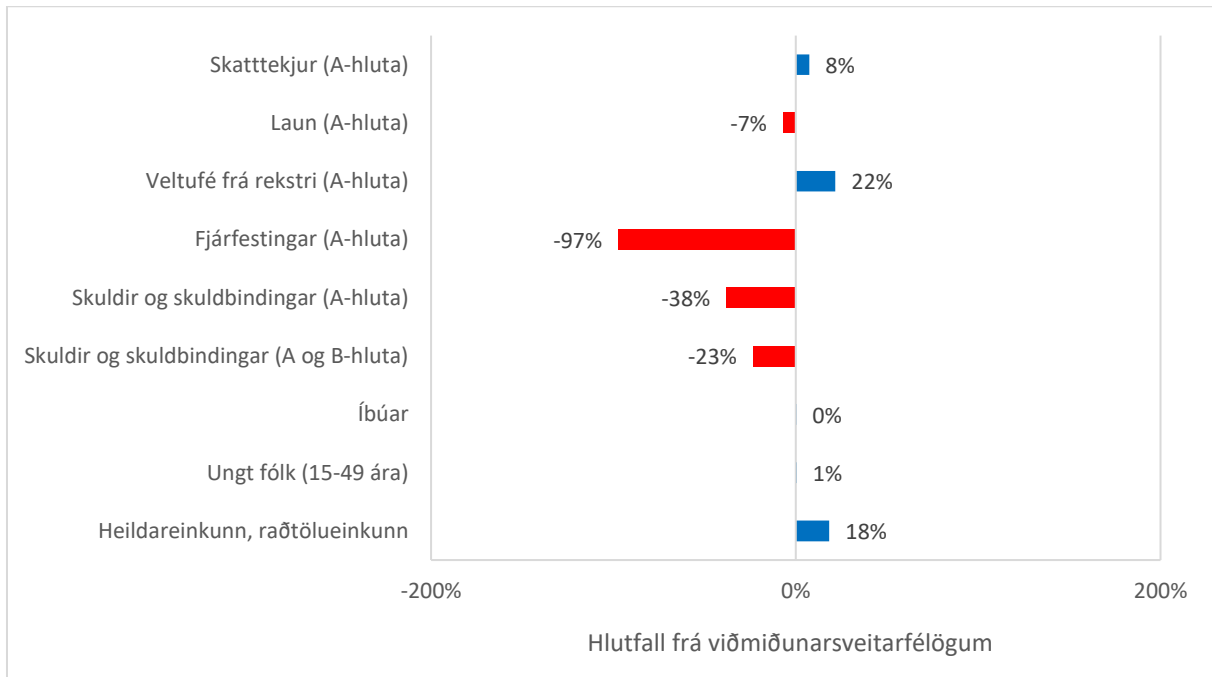
Mynd 2: Fjárhagsvísar Hvalfjarðarsveitar 2014-2017 gagnvart viðmiðunarsveitarfélögum sínum.

Unnið upp úr gögnum Sambands sveitarfélaga á Íslandi og Hagstofu Íslands. Til grundvallar var kostnaður í krónum á íbúa á verðlagi 2017.

Á heildina litið kom Hvalfjarðarsveit betur út en samanburðarsveitarfélögin þegar litið var til heildareinkunnarinnar eða 21% betur. Þegar skoðuð var þróun þessarar einkunnar (Mynd 9) sást að árið 2014 var þetta frávik hæst af þessum fjórum árum eða rúmlega 50%. Svo lækkaði það og varð neikvætt árin 2015 en hækkaði síðan aftur 2016 og varð 31% 2016 og alveg við 6% árið 2017. Þannig að einkunnin er mjög sveiflukennd hjá Hvalfjarðarsveit.

Af þeim þáttum sem renndu stoðum undir þessa góðu útkomu voru það skatttekjurnar, veltufé frá rekstri og fjárfestingar ásamt skuldum og skuldbindingum bæði A-hluta og þegar horft var til beggja uppgjörshluta sveitarfélagsins (Mynd 2). Íbúapróun lagði ekki mikið til þessarar góðu útkomu og íbúapróun ungs fólks gróf undan henni með -4%.

Hins vegar grófu laun undan þessari útkomu þar sem þau eru 11% hærri en hjá viðmiðunarsveitarfélögunum (Mynd 2).

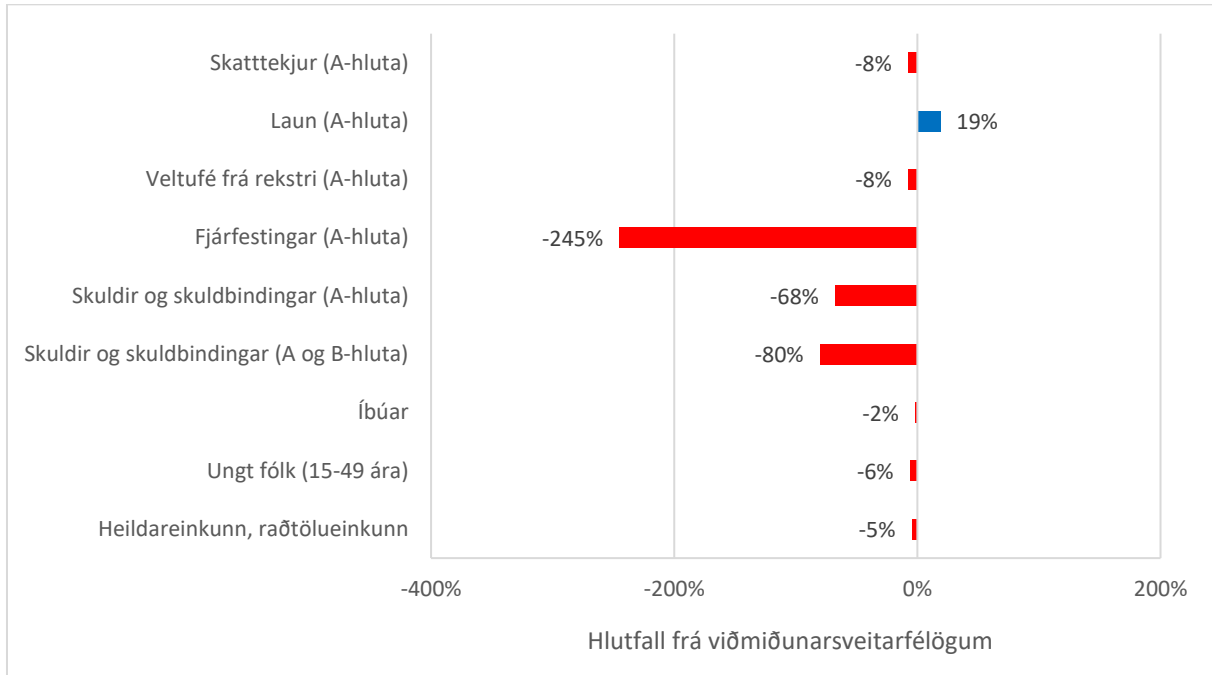


Mynd 3: Fjárhagsvísar Borgarbyggðar 2014-2017 gagnvart viðmiðunarsveitarfélögum sínum.

Unnið upp úr gögnum Sambands sveitarfélaga á Íslandi og Hagstofu Íslands. Til grundvallar var kostnaður í krónum á íbúa á verðlagi 2017.

Borgarbyggð kom betur út en samanburðarsveitarfélögin þegar litið var til heildareinkunnarinnar eða 18% betur. Þróun kennitölunnar hefur verið þannig á þessum árum að hún var 13% árið 2014 en stökk síðan upp í 28% ári síðar (Mynd 9). Síðan lækkaði hún aftur í 10% 2016 og svo upp í 20% árið 2017. Þannig að einkunn Borgarbyggðar hefur sveiflast en mun minna en víða annars staðar á Vesturlandi.

Af þeim þáttum sem renndu stoðum undir þessa góðu útkomu voru það skatttekjurnar, laun sveitarfélagsins, veltufé frá rekstri ásamt skuldum sem og skuldbindingum bæði A-hluta og þegar horft var til beggja uppgjörshluta sveitarfélagsins (Mynd 3). Íbúapróun lagði ekki mikið til þessarar góðu útkomu og íbúapróun ungs fólks, en þeir þættir voru lítið eitt jákvæðir. Fjárfestingar voru sveitarfélaginu sérstaklega óhagfelldar í þessum samanburði.

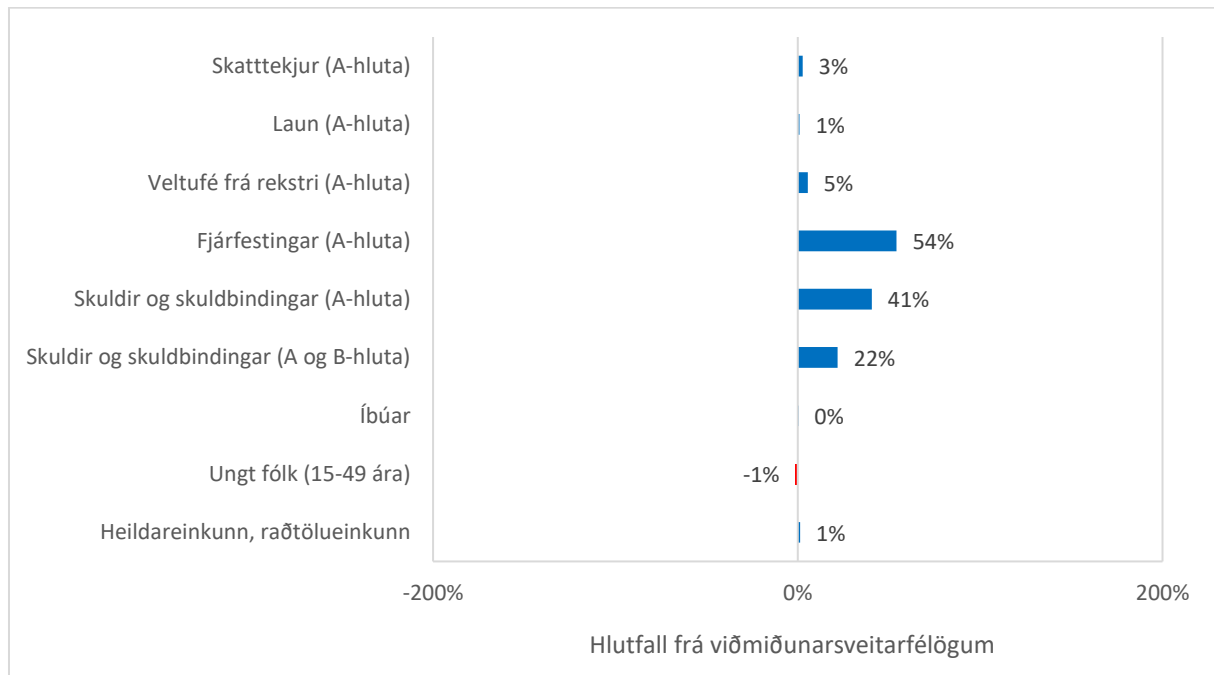


Mynd 4: Fjárhagsvísar Eyja- og Miklaholtshreppi 2014-2017 gagnvart viðmiðunarsveitarfélögum sínum.

Unnið upp úr gögnum Sambands sveitarfélaga á Íslandi og Hagstofu Íslands. Til grundvallar var kostnaður í krónum á íbúa á verðlagi 2017.

Á heildina litið kom Eyja- og Miklaholtshreppur verr út en samanburðarsveitarfélögin þegar litið var til heildareinkunnarinnar og var með -5% einkunn. Einkunnin var neikvæð fyrstu tvö árin en jákvæð eftir það. Árið 2014 var hún -10% (Mynd 9). Síðan var hún -33% 2015, 10% 2016 en hagstæðust árið 2017 þegar hún fór í tæp 13%.

Af þeim þáttum sem horft var til var það bara íbúapróun sem hækkaði einkunnina (Mynd 4). Allir hinir þættirnir lækkuðu hana í þessum samanburði. Þar munaði mest um skuldirnar og fjárfestingarnar. Þá var veltufé frá rekstri þó nokkuð óhagstætt upp á -25%.

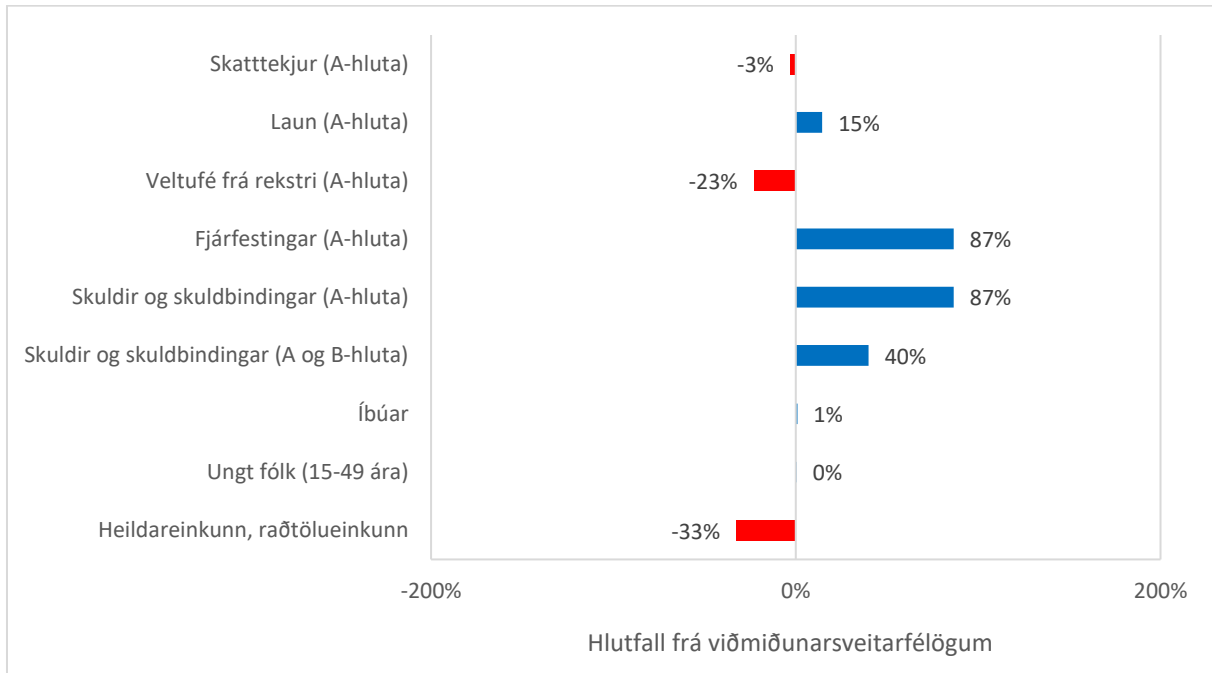


Mynd 5: Fjárhagsvísar Grundarfjarðarbæjar 2014-2017 gagnvart viðmiðunarsveitarfélögum sínum.

Unnið upp úr gögnum Sambands sveitarfélaga á Íslandi og Hagstofu Íslands. Til grundvallar var kostnaður í krónum á íbúa á verðlagi 2017.

Grundarfjarðarbær kom lítið eitt betur út í þessum samanburði eða 1% hærri einkunn en samanburðarsveitarfélögin árin 2014-2017. Þegar skoðuð var þróun þessarar einkunnar (Mynd 10) kom í ljós að árið 2014 var þessi einkunn hæst af þessum fjórum árum eða um 28%. Svo lækkaði hún í -1% og aftur á næstu árin í -9% árið 2016 og í -16% árið 2017. Á þessu sést að þessi einkunn lækkar allt tímabilið sé horft til leitni hennar.

Skatttekjur og veltufé frá rekstri komu lítið eitt betur út í þessum samanburði (Mynd 5) en fjárfestingar töluvert betur og hækkuðu heildareinkunnina sem um var rætt. Skuldir og skuldbindingar A-hluta ásamt A og B-hluta lögðust á sveif gegn heildareinkunninni og lækkuðu hana. Allir hinir þættirnir voru nálægt því að vera hlutlausir eða áhrifalitlir þó að þeir hafi verið frekar neikvæðir en jákvæðir.

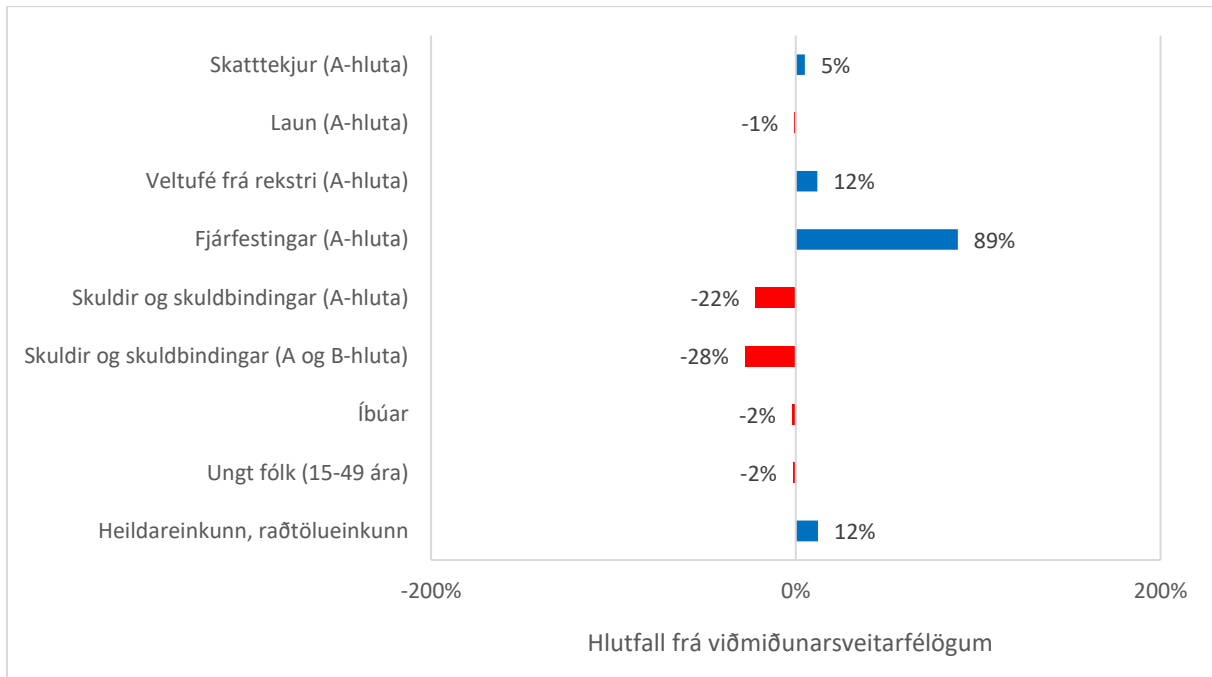


Mynd 6: Fjárhagsvísar Stykkishólmsbæjar 2014-2017 gagnvart viðmiðunarsveitarfélögum sínum.

Unnið upp úr gögnum Sambands sveitarfélaga á Íslandi og Hagstofu Íslands. Til grundvallar var kostnaður í krónum á íbúa á verðlagi 2017.

Á heildina litið kom Stykkishólmur verr út en samanburðarsveitarfélögin þegar litið var til heildareinkunnarinnar eða 33% verr. Þegar skoðuð var þróun þessarar einkunnar (Mynd 10) sást að hún var neikvæð öll árin. Árið 2014 var þetta frávik -23% og lækkaði í -35% árið eftir. Árið 2016 batnaði þetta hlutfall þegar það fór í -14% en lækkaði svo aftur 2017 og datt niður í -62%.

Allir undirliggjandi þættir sem að baki einkunninni standa voru óhagstæðari í Stykkishólmi að undanskyldri íbúaþróuninni sem var lítið eitt hagstæðari en hjá viðmiðunarsveitarfélögum. Þó munaði mest um fjárfestingarnar að þessu leyti því þær voru 87% hærri í Stykkishólmsbæ en hjá viðmiðunarsveitarfélögum. Hlutfallslega voru skuldirnar óhagstæðastar í þessum samanburði. (Mynd 6)

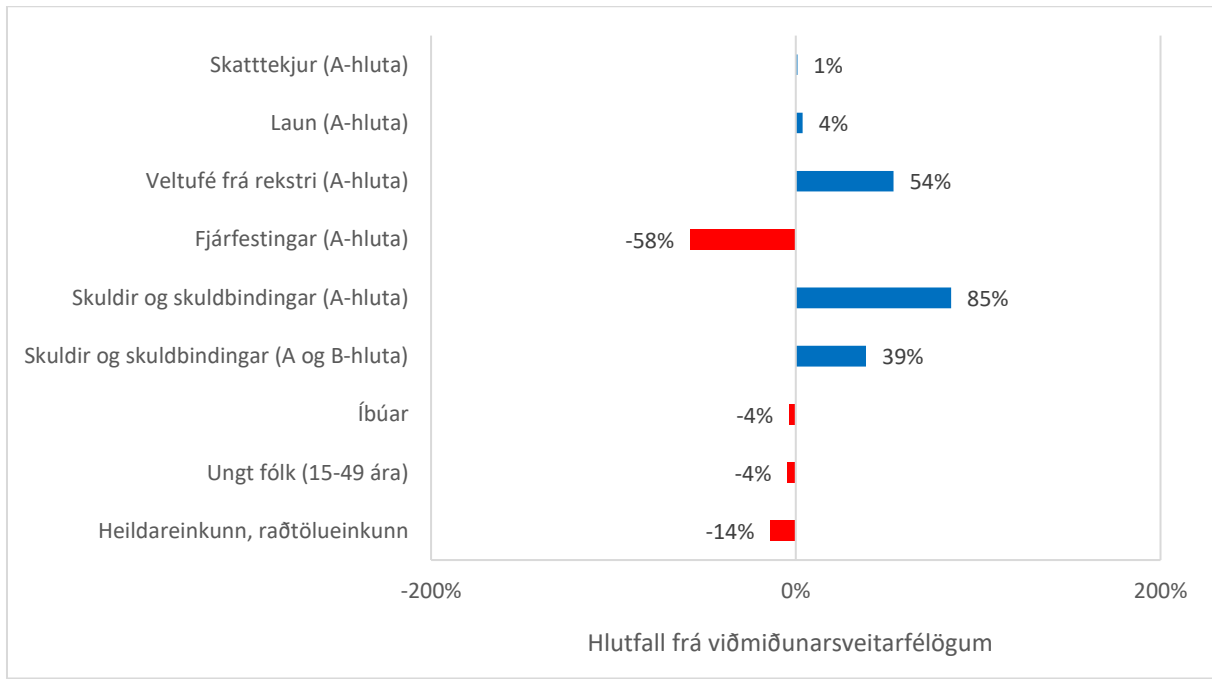


Mynd 7: Fjárhagsvísar Snæfellsbæjar 2014-2017 gagnvart viðmiðunarsveitarfélögum sínum.

Unnið upp úr gögnum Sambands sveitarfélaga á Íslandi og Hagstofu Íslands. Til grundvallar var kostnaður í krónum á íbúa á verðlagi 2017.

Snæfellsbær kom betur út en samanburðarsveitarfélögin þegar litið var til heildareinkunnarinnar eða 12% hærrí. Þegar skoðuð var þróun þessarar einkunnar (Mynd 10) sást að árið 2014 var þetta frávík 16% en lagaðist árið 2015 og fór í 21%. Síðan lækkaði það í -1% 2016 en hækkaði síðan 2017 upp í 12. Einkunn Snæfellsbæjar leitar heldur niðurávið þessi árin en Snæfellsbær er eina sveitarfélagið á norðanverðu Vesturlandi sem er jákvætt nánast öll árin.

Af þeim þáttum sem unnu með einkunn Snæfellsbæjar voru skatttekjurnar, laun sveitarfélagsins og veltufé frá rekstri, fjárfestingarnar ásamt skuldum, sama hvort horft er til A og B-hluta eða eingöngu A-hluta (Mynd 7). Hlutfallslega er þetta þó ekki mikið nema kannski helst er varðar skuldir og fjárfestingar. Hins vegar grófu íbúapróun beggja hópa undan einkunn Snæfellsbæjar (Mynd 7).



Mynd 8: Fjárhagsvísar Dalabyggðar 2014-2017 gagnvart viðmiðunarsveitarfélögum sínum.

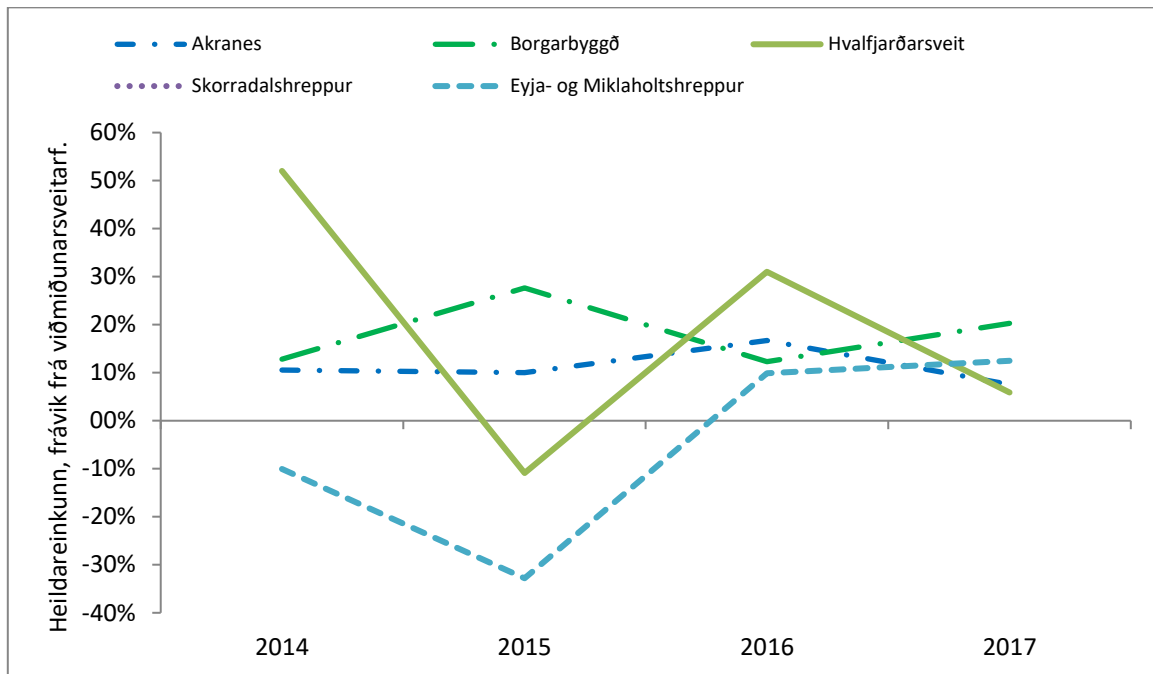
Unnið upp úr gögnum Sambands sveitarfélaga á Íslandi og Hagstofu Íslands. Til grundvallar var kostnaður í krónum á íbúa á verðlagi 2017.

Á heildina litið kom Dalabyggð verr út en samanburðarsveitarfélögin þegar litið var til heildareinkunnarinnar eða -14% betur. Þegar skoðuð var þróun þessarar einkunnar (Mynd 9) sást að árið 2014 var þetta frávík hæst af þessum fjórum árum eða um 15%. Svo lækkaði það og varð 3% árin 2015 og enn meira 2016 þegar það fór í -39% og síðan aftur í -47% árið 2017. Því má segja að leitni þessarar einkunnar er neikvæð í Dölnum á tímabilinu, byrjar sem jákvæð einkunn en er neikvæð í lokin.

Af þeim þáttum sem urðu til þess að hækka einkunn Dalabyggðar á þessu tímabili var í rauninni eingöngu veltufé frá rekstri (Mynd 8). Skatttekjurnar voru nánast hlutlausar að þessu leyti með gildi alveg við 0%. Allir hinir þættir lækkuðu heildareinkunnina. Það voru laun sveitarfélagsins, fjárfestingar, skuldir og skuldbindingar ásamt íbúapróun allra íbúa sem og ungra.

4.2 ÞRÓUN FJÁRHAGSVÍSA SVEITARFÉLAGA

Hér verður skoðað hvernig heildareinkunn fjárhagsvísanna hefur þróast hjá sveitarfélögum á Vesturlandi hverju fyrir sig, á því tímabili sem er til skoðunar í þessum hagsvísi. Vesturlandi er skipt upp í tvær myndir (sunnanvert og norðanvert Vesturland). Takið eftir því að lóðrétti ásinn er ekki sá sami í myndunum vegna þess hve þróunin er ólík á milli svæðanna. (Mynd 9 og Mynd 10)



Mynd 9: Heildareinkunn á sunnanverðu Vesturlandi 2014-2017.

Byggt á tölum Sambands íslenskra sveitarfélaga og Hagstofu Íslands.

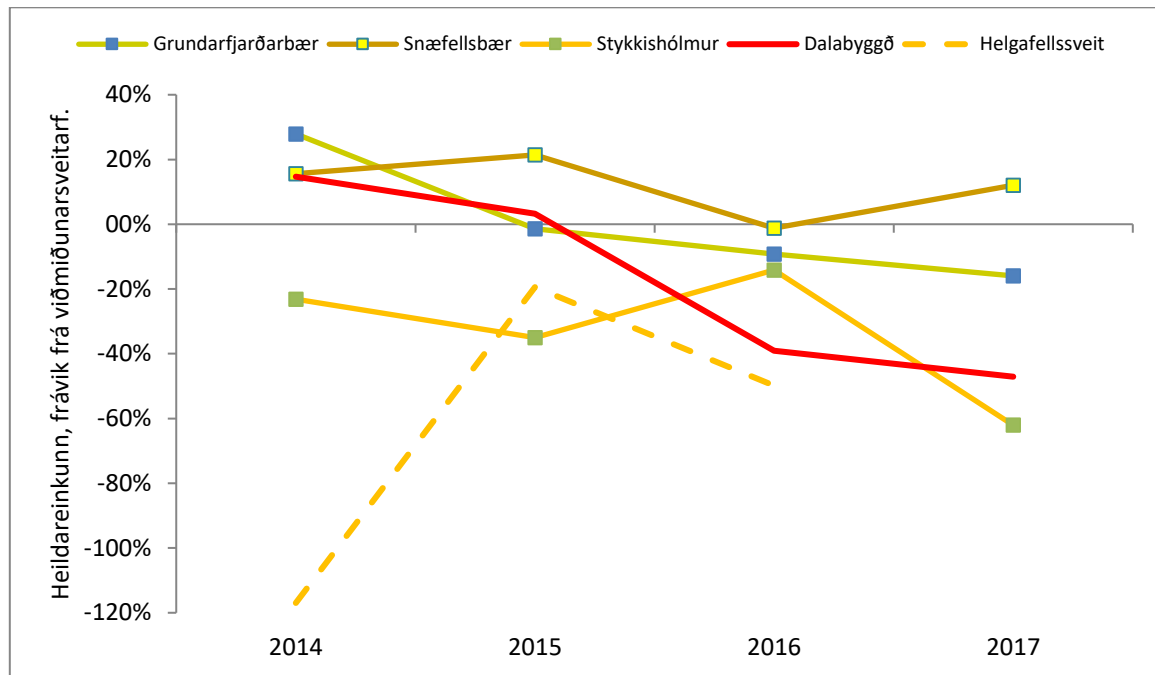
Á sunnanverðu Vesturlandi sveiflast heildareinkunnin á milli ára en mestar eru þær í Hvalfjarðarsveit og Eyja- og Miklaholtshreppi en mjög vægar á Akranesi og í Borgarbyggð (Mynd 9). Þó er eins og ekki sé mikil breyting hjá Akranesi og í Borgarbyggð sé horft til upphafsstöðu tímabilsins (2014) og lokastöðu (2017). Í Hvalfjarðarsveit er einkunnin lakari 2017 en 2014 en í Eyja- og Miklaholtshreppi betri 2017 en 2014.

Eyja- og Miklaholtshreppur var með neikvæðustu heildareinkunnina á tímabilinu en var mjög nærri hinum 2016 og 2017. Hin sveitarfélögin voru hins vegar með hagstæðari samanburð en viðmiðunarsveitarfélög sín öll árin að Hvalfjarðarsveit undanskilinni þar sem það fékk lakari heildareinkunn en samanburðarsveitarfélög sín árið 2015.

Á norðanverðu Vesturlandi hefur þróunin verið svolítið tvískipt (Mynd 10). Annars vegar var það Snæfellsbær með nokkuð svipaða einkunn í upphafi og lok tímabilsins en hins vegar flest önnur sveitarfélög þar sem heildareinkunnin lækkaði yfir tímabilið.

Athygli vekur að heildareinkunn Stykkishólmsbæjar var alltaf neikvæð, á bilinu -62% til -14%. Hún var oftast jákvæð í Snæfellsbæ, einu sinni neikvæð árið 2016 (-1,2%). Í Dalabyggð og Grundarfjarðarbæ voru gildin jákvæð fyrstu tvö árin en neikvæð eftir það, lægst tæp -47% en hæst tæp 28%.

Helgafellssveit er með á myndinni þó svo ekki hafi náðst að gera greiningarmynd fyrir hana í fyrri kafla. Það var vegna þess að tölur yfir 2017 fengust ekki fyrir það sveitarfélag. Fyrstu tvö ár tímabilsins var einkunn sveitarfélagsins mjög neikvæð (mest -117% árið 2015) en tók síðan stórstígum framförum árið 2016 þó hún hafi verið áfram verulega neikvæð (-19%).



Mynd 10: Heildareinkunn á norðanverðu Vesturlandi 2014-2017.

Byggt á tölum Sambands íslenskra sveitarfélaga og Hagstofu Íslands.

Þessi yfirferð yfir heildareinkunn fjárhagsvísa gefur til kynna að sveitarfélög á sunnanverðu Vesturlandi komu betur út en þau sem eru norðar í landshlutanum.

5 YFIRLIT NIÐURSTAÐNA FYRIR VESTURLAND

Hér verður brugðið upp stuttu yfirliti yfir niðurstöður þessa hagvísis og hvað þær segja fyrir landshlutann Vesturland. Niðurstöður úr kafla 4.1 fyrir hvert sveitarfélag voru dregnar saman og sýnt hvort fjárhagsvísarnir voru jákvæðir eða neikvæðir (Tafla 2). Af þeim átta sveitarfélögum á Vesturlandi sem unnt var að reikna út fjárhagsvísa fyrir árin 2014-2017 voru fimm þeirra sem komu betur út en viðmiðunarsveitarfélög þeirra og því þrjú sem komu verr út í þessum samanburði og þá horft á heildareinkunnina. Akraneskaupstaður, Hvalfjarðarsveit, Borgarbyggð, Grundarfjarðarbær og Snæfellsbær voru þau sem komu betur út í þessum samanburði. Athygli vekur að nánast öll hin voru staðsett á norðanverðu Vesturlandi. Það kann m.a. að vera vegna þess að viðmiðunarsveitarfélög snæfellskra sveitarfélaga eru gjarnan fjárhagslega sterk sveitarfélög sem byggja á sjávarútvegi.

Tafla 2: Samandregnar niðurstöður fjárhagsvísa á Vesturlandi 2014-2017.

Upplýsingar SSV.

ÞÆTTIR LÍKANSINS / FJÁRHAGSVÍSAR	NEIKVÆÐ FRÁVIK	JÁKVÆÐ FRÁVIK	Í SAMANBURÐI ER GOTT EF FRÁVIK ER
Skatttekjur (A-hluta)	2	6	JÁKVÆTT
Laun (A-hluta)	2	6	NEIKVÆTT
Veltufé frá rekstri (A-hluta)	2	6	JÁKVÆTT
Fjárfestingar (A-hluta)	4	4	JÁKVÆTT
Skuldir og skuldbindingar (A-hluta)	5	3	NEIKVÆTT
Skuldir og skuldbindingar (A og B-hluta)	5	3	NEIKVÆTT
Íbúar	4	4	JÁKVÆTT
Ungt fólk (15-49 ára)	6	2	JÁKVÆTT
Heildareinkunn, raðtölueinkunn	5	3	JÁKVÆTT

Þegar horft var á heildareinkunnina samandregna fyrir árin 2014-2017 kom Hvalfjarðarsveit best út (21%) en Stykkishólmsbær verst (-33%).

Þegar horft var til hinna hagvísanna kom í ljós að skatttekjur, veltufé frá rekstri og skuldir og skuldbindingar voru fleiri vestlenskum sveitarfélögum hagstæð í þessum samanburði árin 2014-2017 en laun sveitarfélaganna og íbúapróun unga fólksins fleirum óhagstæð (Tafla 2). Þá komu jafn mörg sveitarfélög á Vesturlandi betur út í þessum samanburði er varðar fjárfestingar og íbúapróun allra íbúa og þau sem komu verr út.

Það eru vissulega vonbrigði að Vesturland komi verr út í þessum samanburði er varðar íbúapróun unga fólksins en það kann að skýrast af því hversu algengt er að viðmiðunarsveitarfélög koma af Suðurnesjum og Suðurlandi þar sem barnafjölskyldum hefur fjölgað mun meira en á sambærilegum sveitarfélögum á Vesturlandi.

Jákvætt var hins vegar að sjá vestlensk sveitarfélög koma betur út er varðar skuldir en það kann að vera rakið til sömu skýringar og varðandi íbúapróunina vegna þess að þau sveitarfélög, sem ungum íbúum fjölga ört þurfa að ráðast í fjármagnsfrekar fjárfestingar eins og gatnagerð, byggingu leikskóla og grunnskóla.

6 HEIMILDASKRÁ

- Árbók sveitarfélaga 2015. (2015). Sótt á: <https://www.samband.is/um-okkur/utgefid-efni/>
- Hagstofa Íslands. (2018). Mannfjöldi eftir kyni, aldri og sveitarfélögum 1998-2017 - Sveitarfélagaskipan 1. janúar 2018. Sótt á: http://px.hagstofa.is/pxis/pxweb/is/Efnahagur/Efnahagur_thjodhagsreikningar_landsframl_1_1_landsframleidsla/THJ01000.px/
- Tiebout, C. M. (1956). A pure theory of local expenditures. *The Journal of Political Economy*, 64(5), 416-424.
- Vífill Karlsson. (2017). *Íbúakönnun á Vesturlandi: Staða og mikilvægi búsetuskilyrða á Vesturlandi*. Sótt á: http://ssv.is/Files/Skra_0067148.pdf
- Vífill Karlsson. (2018). *Íbúakönnun á Íslandi: Staða og mikilvægi búsetuskilyrða 19 landsvæða á landsbyggðunum frá Hornafirði í austri að Skagafirði í norðri*. Sótt á: http://ssv.is/wp-content/uploads/2018/05/Ibuakonnun_2016_Allir-landshlutar_lokaeintak-2.pdf