

ISSN 1670-5556

Vífill Karlsson

Hagvísir Vesturlands

Börn í sveitum á Vesturlandi

Skýrsla nr. 1 2015

Samtök sveitarfélaga á Vesturlandi



E F N I S Y F I R L I T

Myndir	1
Töflur.....	2
1 Samandregnar niðurstöður.....	3
2 Inngangur	4
3 Vesturland í samanburði við önnur landsvæði.....	7
4 Þróunin innan Vesturlands.....	9
5 Umræða	12
6 Lokaorð.....	16
7 Viðauki	17
8 Heimildaskrá	21

MYNDIR

MYND 1: FÆÐINGAR- OG DÁNARTÍÐNI Á ÍSLANDI 1909-2013.....	5
MYND 2: ÞRÓUN FJÖLDA BARNNA Í SVEITUM LANDSINS, BROTIN UPP EFTIR KJÖRDÆMUM ÁRIN 1998-2014.....	7
MYND 3: ÞRÓUN FJÖLDA FULLORÐINNA Í SVEITUM LANDSINS, BROTIN UPP EFTIR KJÖRDÆMUM ÁRIN 1998-2014.....	7
MYND 4: ÞRÓUN FJÖLDA BARNNA Í SVEITUM VESTURLANDS, BROTIN UPP EFTIR SVEITARFÉLÖGUM ÁRIN 1998-2014.....	9
MYND 5: ÞRÓUN FJÖLDA FULLORÐINNA Í SVEITUM VESTURLANDS, BROTIN UPP EFTIR SVEITARFÉLÖGUM ÁRIN 1998-2014.	10
MYND 6: ÞRÓUN FJÖLDA BARNNA Í BYGGÐARLÖGUM Á SUNNANVERÐU VESTURLANDI ÁRIN 1998-2014.....	10
MYND 7: ÞRÓUN FJÖLDA BARNNA Í BYGGÐARLÖGUM Á NORÐANVERÐU VESTURLANDI ÁRIN 1998-2014.....	11
MYND 8: ÞRÓUN Á FJÖLDA BARNNA Í 32 OECD-LÖNDUM ÁRIN 2000-2011.....	12
MYND 9: ÞRÓUN Á FJÖLDA BARNNA Í 1360 LANDSHLUTUM OECD ÁRIN 2000-2011.	14

TÖFLUR

TAFLA 1: FJÖLDI OECD-LANDSVÆÐA ÞAR SEM BÖRNUM FÆKKAÐI UM MEIRA EN 30%.....	13
TAFLA 2: LANDSVÆÐI Á NORÐURLÖNDUM ÞAR SEM BÖRNUM FÆKKAR.	13
TAFLA 3: FJÖLDI BARNNA UTAN BORGARSVÆÐA OG VÆNTINGAR UM BÚSETU ÞAR Í FRAMTÍÐINNI.....	14
TAFLA 4: FJÖLDI BARNNA (0-16) Í SVEITUM LANDSINS, BROTTINN UPP EFTIR KJÖRDÆMUM ÁRIN 1998-2014.....	17
TAFLA 5: FJÖLDI FULLORÐINNA (18+) Í SVEITUM LANDSINS, BROTTINN UPP EFTIR KJÖRDÆMUM ÁRIN 1998-2014.	17
TAFLA 6: FJÖLDI BARNNA Í SVEITUM VESTURLANDS, BROTTINN UPP EFTIR SVEITARFÉLÖGUM ÁRIN 1998-2014.	18
TAFLA 7: FJÖLDI FULLORÐINNA Í SVEITUM VESTURLANDS, BROTTINN UPP EFTIR SVEITARFÉLÖGUM ÁRIN 1998-2014.....	18
TAFLA 8: FJÖLDI BARNNA Í ÞÉTTBÝLISKJÖRNUM Á SUNNANVERÐU VESTURLANDI ÁRIN 1998-2014.....	19
TAFLA 9: FJÖLDI BARNNA Í ÞÉTTBÝLISKJÖRNUM Á NORÐANVERÐU VESTURLANDI ÁRIN 1998-2014.	19
TAFLA 10: ÞRÓUN Á FJÖLDA BARNNA Í 32 OECD-LÖNDUM ÁRIN 2000-2011.	20

1 SAMANDREGNAR NIÐURSTÖÐUR

- Börnum til sveita á Vesturlandi fækkaði um 42% á tímabilinu 1998-2014.
- Í öðrum landshlutum fækkaði börnum til sveita á bilinu 24-50% – mest á Vestfjörðum og Austurlandi en minnst á Norðurlandi vestra og Suðurlandi.
- Börnum fjölgaði um 3% á Íslandi árin 1998-2014.
- Fullorðnum fækkaði um 6,6% á Vesturlandi.
- Fullorðnum fækkaði um 25% á Vestfjörðum, fjölgaði um 3,5% á Suðurlandi en annars staðar var fækkunin svipuð og á Vesturlandi.
- Fækkun barna til sveita á Vesturlandi var mest í Snæfellsbæ en það fjölgaði í Eyja- og Miklaholtshreppi og Skorradalshreppi á tímabilinu.
- Fullorðnu fólki fjölgaði yfirleitt til sveita á Vesturlandi, mest um 28% í Hvalfjarðarsveit og Eyja- og Miklaholtshreppi. Borgarbyggð og Helgafellsveit eru þau sveitarfélög sem skera sig úr hvað það snertir: Það fækkar í Helgafellssveit á meðan fjöldi fullorðinna stendur nokkurn veginn í stað í Borgarbyggð.
- Börnum fjölgaði yfirleitt í þéttbýli á sunnanverðu Vesturlandi en fækkaði í þéttbýli á því norðanverðu. Í tveimur tilvikum, Grundarfirði og Stykkishólmi, var fækkunin um 40% sem er mjög áþekkt því sem gerðist í sveitum.
- Börnum fjölgaði í 12 af 32 OECD-löndum á árunum 2000-2011. Mest var fækkunin 23% í Póllandi og mest var fjölgunin 17% á Írlandi.
- Börnum fækkaði í 927 OECD-landshlutum en fjölgaði eða stóð í stað í 433 þeirra. Mest var fækkunin 48% í einum landshluta Tyrklands en mest var fjölgunin 53% í einum landshluta Spánar.
- Tyrkland, Kórea og Pólland eru þau OECD-lönd þar sem fækkun barna var mest í sem flestum landshlutum.
- Ísland kemur einna verst út hvað varðar fækkun barna þegar þróunin er borin saman við önnur Norðurlönd.
- Þróunin felur í sér miklar áskoranir fyrir Íslenskt samfélag. Hún er ískyggileg víða til sveita. Um leið tekur hlutverk sveitanna miklum stakkaskiptum í íslensku atvinnulífi og jafnvel útlit fyrir tækifæri í framtíðinni. Enn fremur eru sveitirnar félagslega mikilvægar til að viðhalda ákveðinni fjölbreytni í landinu. Það er má því mikilvægt að spyrja hvort betra sé að búa sig undir það að í sveitum verði fá börn og sníða ýmsa þjónustu og umgjörð sem þar þarf að vera að því eða freista þess að snúa þróuninni við.

2 INNGANGUR

Sé horft til íbúáþróunar hafa sveitir landsins átt á brattann að sækja nánast alveg frá því í lok 19. aldar þegar aðstæður hérlendis voru mjög erfiðar vegna jarðhræringa og óhagstæðs veðurfars. Þá tók fólk að streyma til Ameríku og síðan í þéttbýli allt í kringum landið þegar tæknivæðing hófst í sjávarútvegi (Vífill Karlsson, 2012, bls. 13). Víða til sveita hefur fólki því vart fjölgað mjög allan þennan tíma.

Vísbendingar hafa um nokkra hríð komið fram um að fækkun þessi hafi tilsvarendi áhrif á fjölda barna og því hafi allt of víða þurft að loka skólum vegna nemendaskorts. Að vísu hafa þessir skólar líka breyst mikið og þær breytingar hafa kannski ekki alltaf verið fallnar til hagræðingar í rekstri skólans. Afnám heimavista og einsetning skóla eru dæmi um breytingar sem hafa orðið á síðari árum. Mariann Villa (2014) var umhugað um mikilvægi skóla í sveitasamfélögum í erindi sínu á ráðstefnu um byggðamál á Patreksfirði. Hún sagði að reynslan frá Noregi væri sú að íbúar fámennra sveita berðust fyrir því að halda skóla samfélagsins opnum því þeir óttuðust að samfélagið lognaðist út af ef honum væri lokað af því að barnafólkið flytti þá brott og endurnýjun þess væri ógnað.

En jafnvel þó íbúum hafi fækkað til sveita hefur framleiðsla á hefðbundnum landbúnaðarafurðum sjaldan verið meiri sé horft til talna Hagstofu Ísland yfir mjólkurframleiðslu á tímabilinu 1990-2007 og kjötframleiðslu frá 1980-2014. Samkvæmt þeim hefur framleiðsla aukist á öllum sviðum nema í framleiðslu lambakjöts.

Þá hefur fjölbreytni í framleiðslu til sveita verið að aukast á ný og hún leikur nú orðið stórt hlutverk í ferðaþjónustu, stærstu útflutningsgrein landsins um þessar mundir sé horft til heildarútflutningstekna. Þessi fjölbreytni er bæði innan hefðbundinna landbúnaðarafurða sem og í afurðum nýrrar atvinnustarfsemi til sveita eins og eftirfarandi dæmi lýsa: Hrossarækt, ferðaþjónusta af öllu tagi, landleiga (t.d. sumarhús, veiðitekjur, aðgangur og leiðsögn að náttúruperlum), bjórframleiðsla, ísframleiðsla og ræktun á jurtum (krydd, lækningajurtir, bætiefni, náttúrulitir o.fl.), repju, hveiti og byggi. Þessi þróun er mikilvæg til að skjóta styrkari stöðum undir hagkerfið, gera matvælaöflun landsins vistvænni, stuðla að því að ferðaþjónusta bjóðist víða um land og draga fram sérstöðu landsins í mat, drykk (e. local food), fatagerð og hönnun. Sérstaða landsins er mikilvæg svo upplifun ferðmanna af landi og þjóð sé sem eftirminnilegust. Ef sérstaðan er fjölbreytt og veitt víða um land kallar það ýmist á lengri eða endurteknar ferðir útlandinga til landsins. Af þessum ástæðum og fleirum¹ er mikilvægt fyrir landið allt að huga að vexti og viðgengi íslenskra sveita.

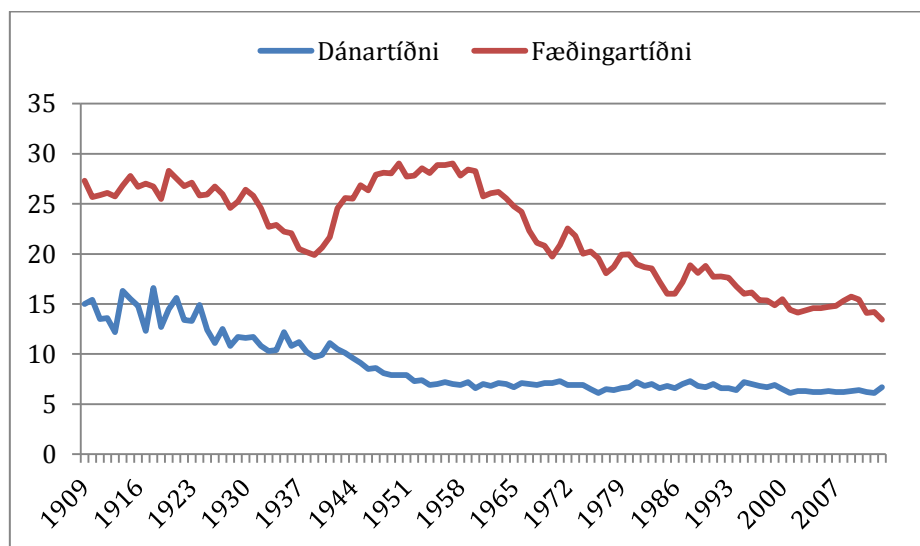
Það er því markmið þessa hagvísis að varpa ljósi á þróun sveitanna og verður horft til einnar kennitölu að þessu sinni. Það er fjöldi barna og aðallega hvernig hún hefur þróast en Dobson (2009) sagði að auka þyrfti rannsóknir á stöðu barna til að skilja betur áhrif hennar á búferlaflutninga. Þetta er ekki síst gert vegna þess að fjöldi barna hefur áhrif á skólastarf en það er almenningi hugleikið frá ýmsum hliðum og eru skólamál dýrasti einstaki málaflökkur sveitarfélaga. Þróunin á Vesturlandi verður í brennidepli og til samanburðar verður horft til þróunarinnar á öðrum landsvæðum – bæði innanlands sem utan.

Íbúáþróun hvers samfélags er háð barnsfæðingum og dánartíðni sem og fjölda aðfluttra að frádregnum þeim sem flytja brott. Þegar landsvæði lenda í þrengingum getur íbúum fækkað. Fyrst flytur fólk og síðar getur fæðingar-² og dánartíðni breyst. Íbúum hefur ekki alltaf alls staðar fækkað þó fólk flytji því barneignir geta hafa verið það miklar og langlífi aukist – einkum þar sem velmegun hefur aukist. Meðalaldur hefur aukist verulega á Íslandi síðustu áratugi og vísbendingar eru um að aukningin sé meiri til sveita (Vífill Karlsson, 2013).

¹ Fjölbreytni atvinnulífs og samfélags (búsetukostir, íbúar) sem og öryggi ferðalanga svo eitthvað sé nefnt.

² Fæðingartíðni er fjöldi fæddra barna á ári (eða einhverju öðru tímabili) á hverja þúsund íbúa.

Fæðingartíðni hefur lækkað á Íslandi frá því í upphafi sjöunda áratugarins en dánartíðni mun lengur. Árið 1909 fæddust tæplega 30 á hverja 1.000 íbúa en voru 14 um síðustu aldamót (Mynd 1). Það eru svipaðar tölur og í Bandaríkjunum (Tietenberg, 2007, bls. 101). Athygli vekur mikil uppsveifla í fæðingartíðni sem hófst 1938 og náði hámarki árið 1949 en hélst áfram há þar til hún fór að lækka árið 1959. Svona birtist barnasprengrin (e. the baby boom) á Íslandi en það var alþjóðlegt fyrirbæri víða um heim þar sem frjósemistíðni jókst mjög mikið um og eftir seinni heimsstyrjöldina (Basten, Sobotka, & Zeman, 2013, bls. 12). Eggert Þór Bernharðsson sagði í nýrri bók sinni (2014) að sprengingin hafi átt sér stað árið 1942 á Íslandi sem er nokkru fyrr en annars staðar í hinum Vestræna heimi. Fyrsta kenningin sem kom fram um ástæður barnasprengringarinnar var sú að fæðingartíðni ykist ef tekjur eru hlutfallslega hærra heldur en þær væntingar sem urðu til um framtíðartekjur frá barnæsku - fólk á barneignaraldri fékk háar tekjur eftir stríðið í samanburði við það sem það bjóst við eftir að hafa alist upp á kreppuárunum (Easterlin, 1966) og virðist þetta ennþá vera í fullu gildi (Hill, In Press). Á Íslandi jukust tekjur hins vegar mjög mikið í seinni heimsstyrjöldinni og útskýrir það sennilega hvers vegna þessi þróun fór fyrr af stað hér. Dánartíðni á Íslandi fór úr um 15 í 6 af hverjum 1.000 íbúum árin 1909-2013. Þessa miklu lækkun má aðallega rekja til framfara í læknisfræði og bættrar heilsugæslu. Þá spila öryggismál sjómanna og jafnvel betri húsakostur og betri matvæli líka inn í – einkum ef horft er aftur til lækkunar dánartíðni frá 18. og 19. öld.



Mynd 1: Fæðingar- og dánartíðni á Íslandi 1909-2013.

Fæddir og dánir á hverja 1.000 íbúa. Tölur Hagstofu Íslands.

Almennt hefur dregið úr fólksfjölgun í hinum vestræna heimi og er það rakið til lækkunar fæðingartíðni (Tietenberg, 2007, bls. 100-101). Ýmsir þættir geta valdið því að börnum ýmist fækkar eða fjölgar í tilteknum samfélögum. Kenningin um lýðfræðileg umskipti (e. the theory of demographic transition) útskýrir lækkun fæðingartíðni. Hún á uppruna sinn innan hagfræðinnar og dregur því fram hver kostnaður og ávinningur foreldra er af barneignum. Þetta er býsna „köld“ framsetning að margra mati en sýn hagfræðinnar á viðfangsefni lífsins eru gjarnan með þessum hætti. Kostnaðurinn við barnauppleði tengist að sjálfsögðu almennu vöruverði, húsnæðisverði og verði á ýmissi þjónustu við börn sem og fórnarkostnaði við barnauppleði sem tengist aðallega launum foreldra - einkum kvenna. Hærra laun kvenna m.a. vegna aukinnar menntunar, kostnaður við vistun barna og skólagöngu og jafnvel húsnæðisverð hafa grafið undan barneignum. Ávinningur af barneignum var tekjutengdur hér á árum áður þegar börn voru snemma nýtt til vinnu til að styrkja efnahag fjölskyldunnar. Þá þekktist í sumum menningarheimum að virðing kvenna og staða vex í réttu hlutfalli við fjölda barna þeirra. Eftir

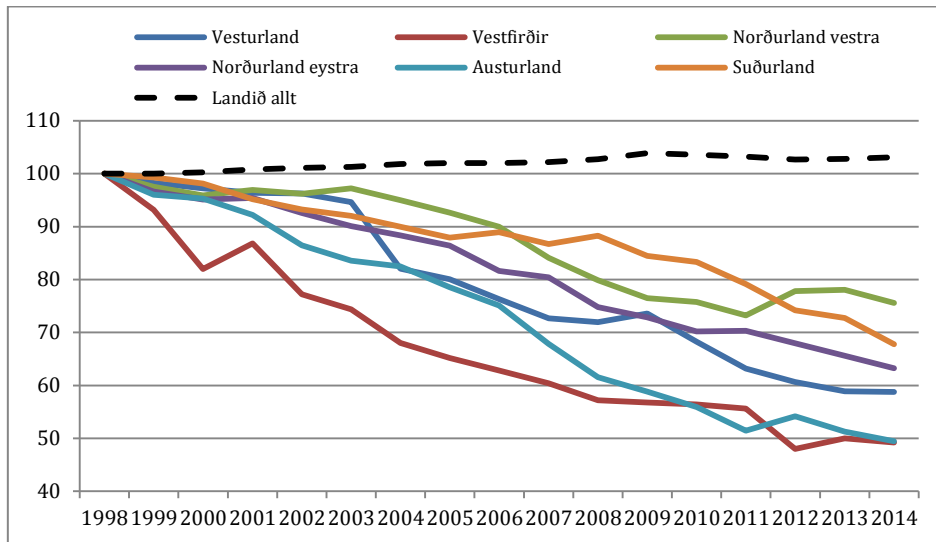
Því sem dregið hefur úr atvinnuþátttöku barna og virðing kvenna tengist frekar menntun og stöðu þeirra á vinnumarkaði hefur ábatinn af barneignum að þessu leyti einnig dregist mikið saman á síðustu áratugum og stuðlað að lækkandi frjósemis-³ og fæðingartíðni. (Tietenberg, 2007) Eftir stendur því ábatinn í formi hamingju sem börnin veita foreldrum sínum og annað þess háttar. Á margan hátt má færa rök fyrir því að börn auki hamingju foreldra sinna meira í dag en áður fyrir ef tekið er mið af þeim tíma sem foreldrar eyða með börnum sínum í leik og starfi en í sumum tilfellum bendir vaxandi einstaklingshyggja til hins gagnstæða og því erfitt að kveða upp úr um hvort ávinningur af barneignum hafi aukist á síðastliðnum áratugum eða ekki. Heilt yfir virðast breytingar á ofantöldum þáttum renna stoðum undir lækkandi fæðingartíðni í hinum vestræna heimi frá iðnbyltingu fram á okkar daga og gerir enn.

Samkvæmt rannsóknum sem byggja á gagnasettum frá áttunda, níunda og tíunda áratug 20. aldar (Tietenberg, 2007, bls. 107) getur kostnaður við barnauppeldi verið allnokkur. Útgjöld fjölskyldna hækka á bilinu 25-30% við fyrsta barn, 35-44% ef tvö börn eru á heimilinu og 41-52% ef þau eru þrjú. Bandarísk rannsókn (Lino, 2001) bendir þó til að ef heimilin séu flokkuð eftir tekjuhópum séu útgjöld lágtekjufólks 28% af tekjum (fyrir skatta) fyrir hvert barn að jafnaði, 18% hjá fólki í millitekjum og 14% hjá hátekjufólki. Húsnæðiskostnaður er stærsti einstaki útgjaldaliðurinn (33-37% af heildinni), þá matur (15-20%) og ferðakostnaður í þriðja sæti (14-15%). Í þessari rannsókn var kostnaður við börn að 18 ára aldri reiknaður og því voru ýmsir liðir ekki innifaldir eins og kostnaður við háskólanám.

³ Frjósemistíðni er meðalföldi barna á hverja konu.

3 VESTURLAND Í SAMANBURÐI VIÐ ÖNNUR LANDSVÆÐI

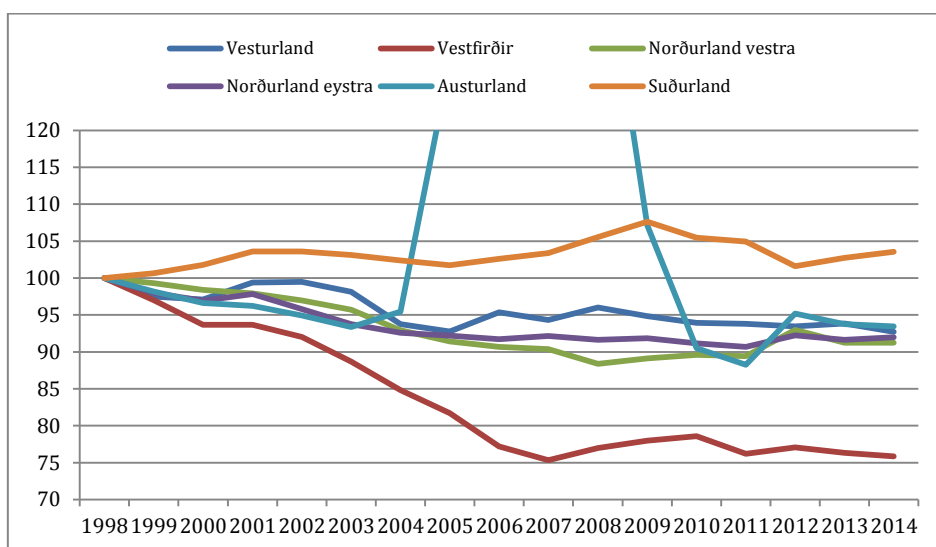
Börnum til sveita á Vesturlandi fækkaði um 42% á tímabilinu 1998-2014 (Mynd 2). Í öðrum landshlutum fækkaði börnum til sveita á bilinu 24-50% – mest á Vestfjörðum og Austurlandi en minnst á Norðurlandi vestra og Suðurlandi. Gagnvart Vesturlandi fækkaði börnum til sveita eingöngu meira á Vestfjörðum og Austurlandi á þessu tímabili. Á landinu öllu fjölgaði börnum lítið eitt (3%) á þessu tímabili. Rauntölur á bakvið myndina er að finna í viðauka (Tafla 4).



Mynd 2: Þróun fjölda barna í sveitum landsins, brotin upp eftir kjördæmum árin 1998-2014.

Börn eru 0-16 ára í þessum tölum. Vísitala þar sem árið 1998 er grunnár. Byggt á tölum Hagstofu Íslands.

Það er athyglisvert hvað börnum fækkaði lítið á Norðurlandi vestra því sá landshluti hefur stundum verið með vindinn fullmikið í fangið líkt Vestfjörðum eins og tölur yfir íbúapróun og hagvöxt gefa til kynna (þróun vergrar svæðaframléiðslu). Kannski fækkar börnum svona lítið í sveitum á Norðurlandi vestra vegna uppbyggingar og framsækni í hefðbundnum landbúnaði sem einkennt hefur sumar sveitir Norðurlands vestra – einkum í Skagafirði – og kann að hafa aukið mönnum þar bjartsýni.



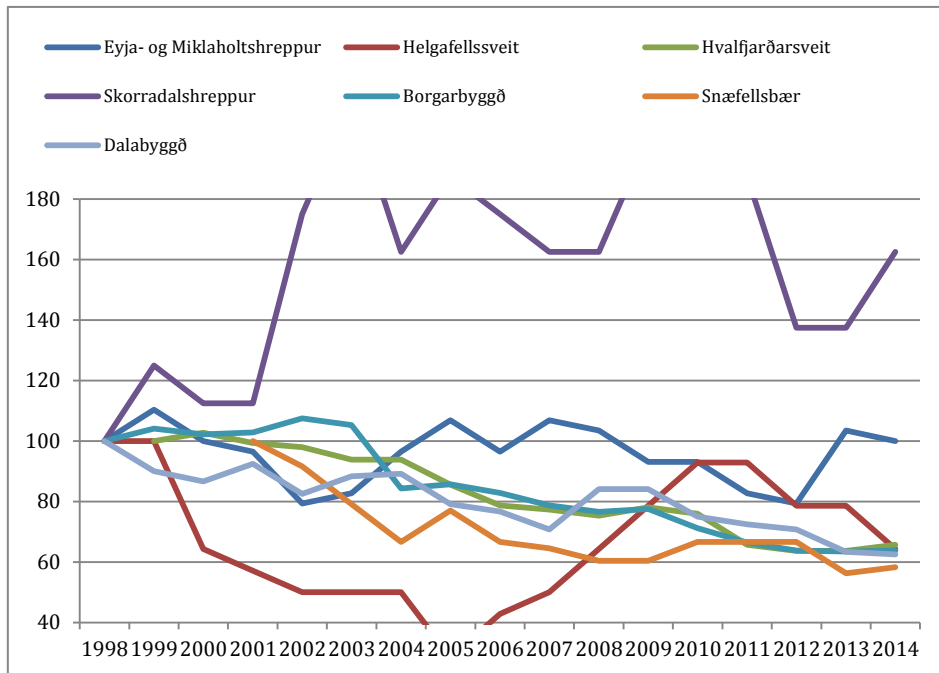
Mynd 3: Þróun fjölda fullorðinna í sveitum landsins, brotin upp eftir kjördæmum árin 1998-2014.

Fullorðnir eru 18 ára og eldri í þessum tölum. Vísitala þar sem árið 1998 er grunnár. Byggt á tölum Hagstofu Íslands.

Fullorðnu fólki (18 ára og eldra) fækkaði um 6,6% á Vesturlandi á sama tímabili en fækkunin var yfirleitt á bilinu 6-8% á þeim landshlutum sem valdir voru til samanburðar (Mynd 3). Rauntölur á bak við myndina er að finna í viðauka (Tafla 5). Þó var eitt frávik frá þeirri meginreglu þar sem fullorðnum fækkaði um 25% á Vestfjörðum á tímabilinu en fjölgaði lítið eitt á Suðurlandi. Af þessu tilefni er áhugavert að brjóta þróunina innan Vesturlands upp eftir sveitarfélögum þar og verður það gert í næsta kafla.

4 ÞRÓUNIN INNAN VESTURLANDS

Börnum til sveita á Vesturlandi fækkaði mest í Snæfellsbæ á viðkomandi tímabili (Mynd 4). Þó hún sé mest þar er þróunin ákaflega áþekkt í Dalabyggð, Borgarbyggð⁴ og Hvalfjarðarsveit. Í fámennustu sveitarfélögunum hafa sveiflurnar í fjölda barna verið mjög miklar. Í lok tímabilsins hafði börnum fækkað um 36% í Helgafellssveit frá árinu 1998 sem er mjög áþekkt og í Snæfellsbæ, Dalabyggð, Borgarbyggð og Hvalfjarðarsveit.

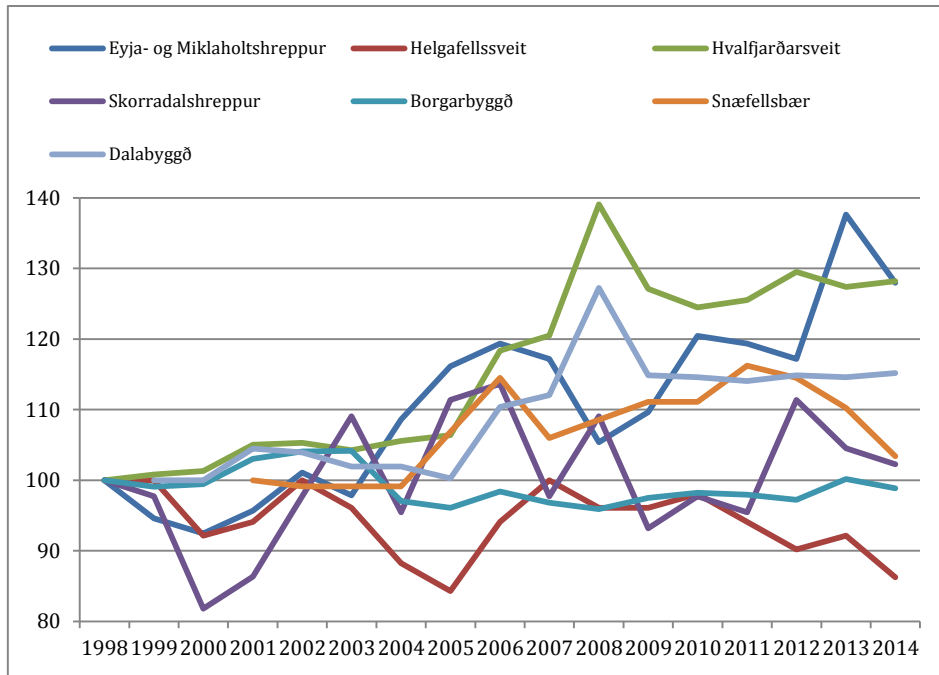


Mynd 4: Þróun fjölda barna í sveitum Vesturlands, brotin upp eftir sveitarfélögum árin 1998-2014.

Börn eru 0-16 ára í þessum tölum. Vísitala þar sem árið 1998 er grunnár. Byggt á tölum Hagstofu Íslands.

Í Skorradalshreppi eru miklar sveiflur í fjölda barna á milli ára en þar hafði börnum fjölgað um 62,5% á tímabilinu (Mynd 4). Hins vegar hefur fjöldi barna haldist nokkuð stöðugur í Eyja- og Miklaholtshreppi á tímabilinu þó svo þeim hafi fækkað stöku sinnum um c.a. 20% þegar mest var. Það er nokkuð óvenjulegt og má velta fyrir sér hvort ástæðan verði rakin til stórs vinnustaðar í sjávarútvegi sem heldur uppi nokkrum fjölskyldum og þar er að finna. Rauntölur á bak við myndina er að finna í viðauka (Tafla 6).

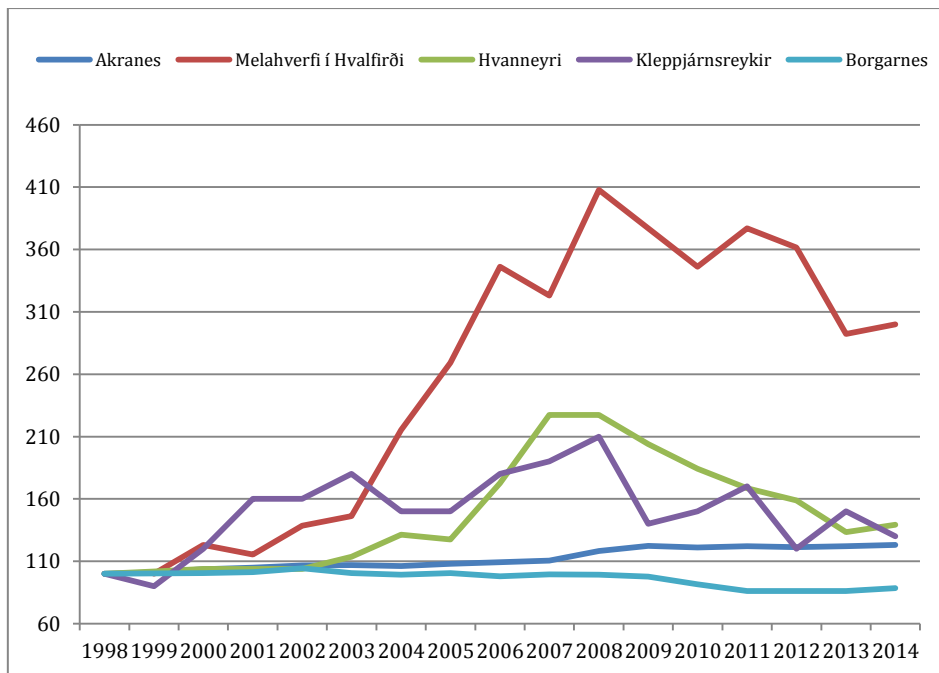
⁴ Í Borgarbyggð var íbúum yfir Bifröst og Hvanneyri sleppt.



Mynd 5: Þróun fjölda fullorðinna í sveitum Vesturlands, brotin upp eftir sveitarfélögum árin 1998-2014.

Fullorðnir eru 18 ára og eldri í þessum tölum. Vísitala þar sem árið 1998 er grunnár. Byggt á tölum Hagstofu Íslands.

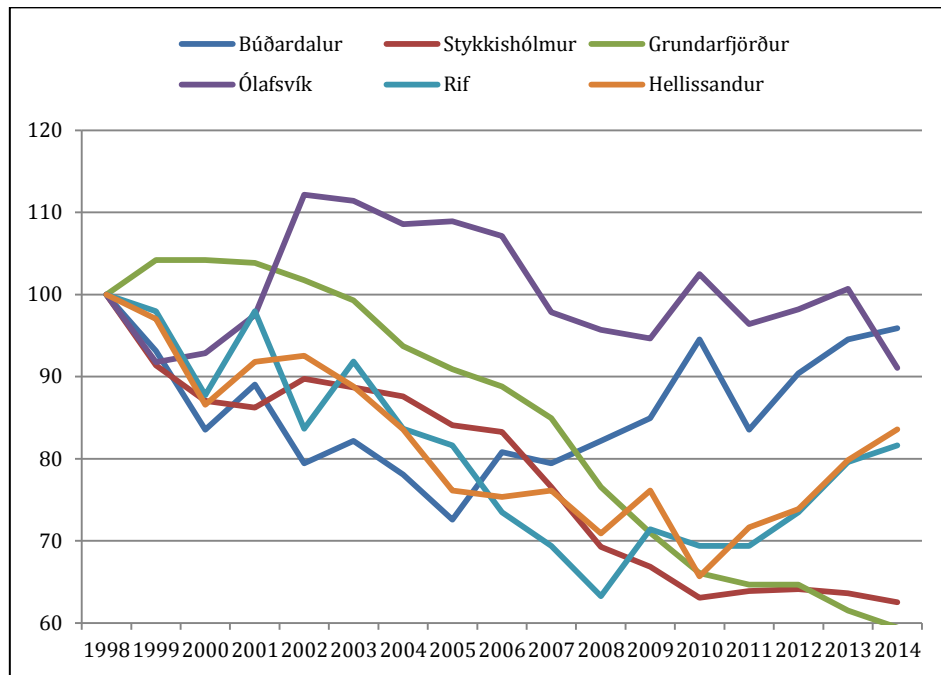
Fullorðnum fjölgaði yfirleitt til sveita á Vesturlandi á þessu tímabili (Mynd 5). Fjölgunin var á bilinu 3-28%, mest í Hvalfjarðarsveit og Eyja- og Miklaholtshreppi um 28% og 15% í Dalabyggð en minni annars staðar. Á Vesturlandi var það aðeins í Helgafellssveit sem fullorðnum fækkaði á umræddu tímabili. Rauntölur á bak við myndina er að finna í viðauka (Tafla 7).



Mynd 6: Þróun fjölda barna í byggðarlögum á sunnanverðu Vesturlandi árin 1998-2014.

Börn eru 0-16 ára í þessum tölum. Vísitala þar sem árið 1998 er grunnár. Byggt á tölum Hagstofu Íslands.

Fjöldi barna í þéttbýli á Vesturlandi og sú þróun er einnig áhugaverð til samanburðar og var ákveðið að skipta henni upp á milli sunnanverðs og norðanverðs Vesturlands. Á sunnanverðu Vesturlandi fjölgaði börnum allsstaðar nema í Borgarnesi þar sem börnum fækkaði um tæp 12% á tímabilinu. Á Akranesi hefur verið jöfn fjölgun allt tímabilið og hafði börnum fjölgað þar um 23% á tímabilinu. Í fámennari þéttbýliskjörnunum var þróunin hlutfallslega öll miklu sveiflukenndari; t.a.m. fjölgaði börnum á Hvanneyri árin 2004-2007 en sú fjölgun hefur að mestu leyti gengið til baka. Þá hefur börnum fjölgað hlutfallslega mest í Melahverfi á Hvalfjarðarsveit en þeim fækkað frá 2007. Svipaða sögu má segja af Kleppjárnsreykjum. Þessir þrír síðasttöldu þéttbýliskjarnar eru fámennir eins og áður sagði og sveiflur og breytingar því miklar hlutfallslega. Rauntölur á bak við myndina er að finna í viðauka (Tafla 8).



Mynd 7: Þróun fjölda barna í byggðarlögum á norðanverðu Vesturlandi árin 1998-2014.

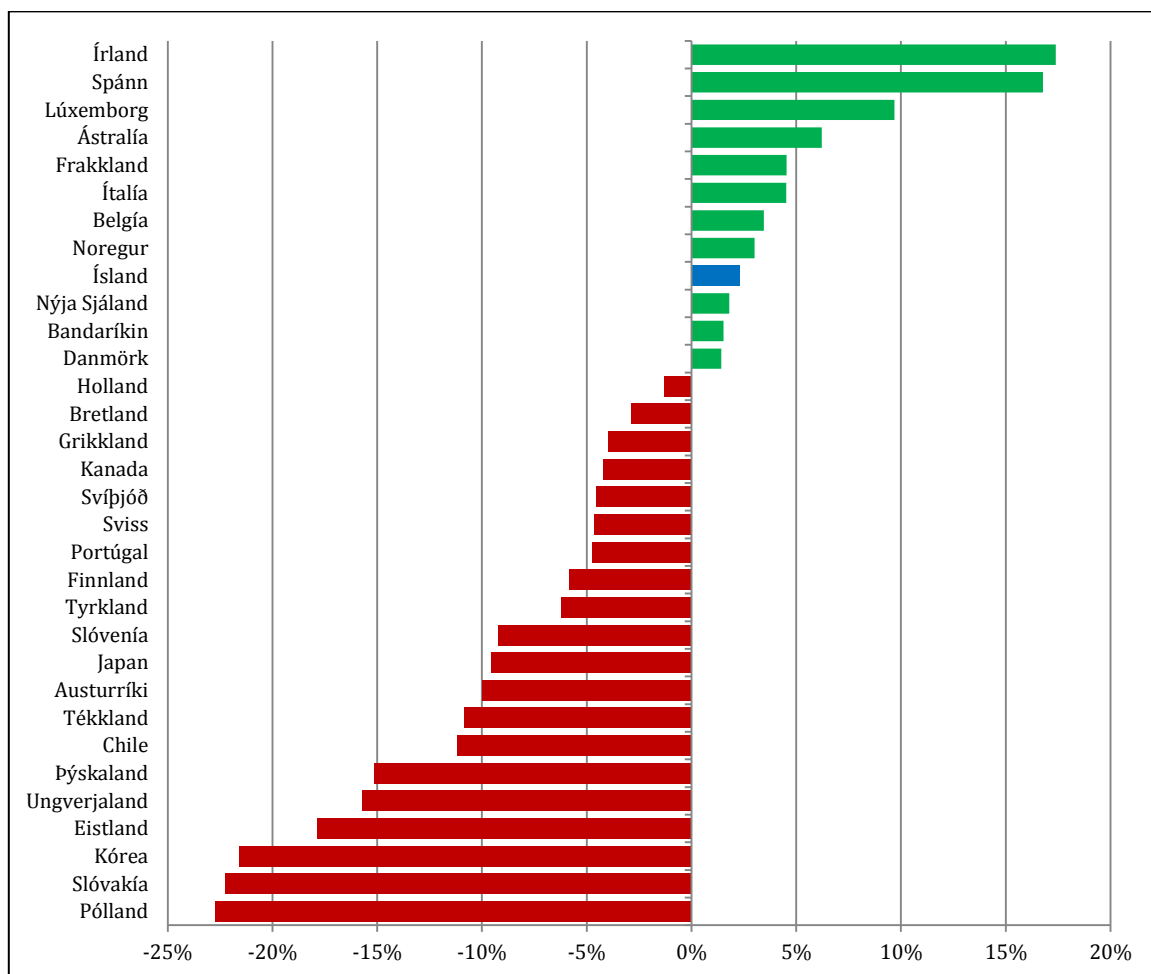
Börn eru 0-16 ára í þessum tölum. Vísitala þar sem árið 1998 er grunnár. Byggt á tölum Hagstofu Íslands.

Á norðanverðu Vesturlandi gætir meiri fækkunar barna en á því sunnanverðu (Mynd 7). Rauntölur á bak við myndina er að finna í viðauka (Tafla 9). Þar munar hlutfallslega mest um fækkunina í Grundarfirði og Stykkishólmi sem er um 40% eins var að jafnaði til sveita. Skýringuna í tilfalli Grundarfjarðar má hugsanlega rekja til óvenju mikillar fjölgunar barna á 9. og 10. áratug 20. aldar sem hefur verið að ganga til baka því eins og sjá má er meðalaldur í Grundarfirði frekar lágur (Vífill Karlsson, 2013, bls. III). Meðalaldur í Stykkishólmi er hins vegar mun hærrí og skýringuna á þessari miklu fækkun þar má því kannski rekja til hruns hörpuskeljarstofnsins við Breiðafjörð en örlítils bata gætti rétt fyrir þann atburð 2002. Veiðar á hörpuskel voru einnig stundaðar frá Grundarfirði þó í mun minni mæli væri. Útlit var fyrir að þróunin yrði svipuð í Búðardal, Rifi og Hellissandi framan af tímabilinu en viðsnúningur varð í Búðardal árið 2005, 2008 á Rifi og 2005 en sérstaklega 2010 á Hellissandi. Viðsnúningurinn í Búðardal er sérstaklega áberandi þar sem börnum hafði fækkað um 27% 1998-2005 en fjölgað um 32% 2005-2014 þannig að á tímabilinu hafði börnum fækkað um 4% á öllu tímabilinu sem er minnst meðal þéttbýlissvæða á norðanverðu Vesturlandi. Þróunin í Ólafsvík skar sig allnokkuð úr þessum hópi byggðarlega en þar varð fjölgun strax árin 1999-2000 en síðan fækkaði hægt og bítandi og í lok tímabilsins hafði börnum fækkað um 9% á öllu tímabilinu.

5 UMRÆÐA

Þessi mikla fækkun barna í sveitum Vesturlands – og reyndar víða um land – vekur ugg en gerð var tilraun til að kanna hvort hliðstæðu væri að finna annars staðar. Ekki var auðvelt að finna sambærilega umfjöllun í erlendum vísindagreinum. Skýrsla United States Department of Agriculture ("Rural children at a glance," 2005) komst næst því af því efni sem fannst. Þar kemur fram að börnum fjölgaði í sveitum um 3% á milli árána 1990 og 2000. Að vísu tala þeir um landsvæði utan borga (e. Non Metro) sem telja minni bæi og sveitir og er því ekki alveg sambærilegt þeirri samantekt sem hér er gerð.

Þá var leitað í gagnagrunnum OECD sem voru ekki alveg sambærilegir heldur. Þar voru börn á aldrinum 0-14 ára sú flokkun sem komst næst þeirri sem stuðst var við í þessum hagvísí. Þá náðu gögn OECD eingöngu yfir árin 2000-2011. Fyrst var dregin upp mynd af fækkun eða fjölgun barna eftir löndum (Mynd 8) og síðan sambærileg mynd af landshlutum þessara landa. Rauntölur á bak við myndina er að finna í viðauka (Tafla 10).



Mynd 8: Þróun á fjölda barna í 32 OECD-löndum árin 2000-2011.

Börn eru 0-14 ára í þessum tölum. Tölur OECD (<http://stats.oecd.org/>).

Af þeim 32 OECD-löndum⁵ sem gögn fundust yfir fjölgaði börnum eingöngu í 12 þeirra – þ.m.t. á Íslandi (blá súla). Fjölgunin var mest um rúmlega 15% á Írlandi og á Spáni en minnst í Danmörku. Börnum fækkaði hins vegar mest um rúmlega 20% í Póllandi, Slóvakíu og Kóreu en

⁵ OECD-löndin eru 34 talsins.

minnst í Hollandi. Athygli vekur að fyrrum austantjaldsríki eru eingöngu meðal þeirra ríkja sem börnum fækkar og yfirleitt meðal þeirra sem fækkunin er mest. Fækkun barna er því víða og ætti ekki að koma á óvart þar sem barnasprengjan er löngu liðin og fækkun þeirra hefur því verið fyrirsjáanleg.

Þegar sambærilegum gögnum var stillt upp fyrir einstaka landshluta innan OECD kom í ljós að börnum fækkaði í 927 þeirra en fjölgaði eða stóð í stað í 433. Að vissu leyti er kannski sanngjarnt að bera 30% fækkun saman við 40% fækkun í gagnasafni fyrir Ísland á tímabilinu 1998-2014. Börnum fækkaði um meira en 30% í 52 landsvæðum í sex löndum - flestum (19) í Tyrklandi og næst flestum í Kanada en heildarfjöldi landsvæða er hins vegar hvergi fleiri en þar, eða 288 (Tafla 1). Með því að taka tillit til þess og reikna fjölda landsvæða með meira en 30% fækkun barna hlutfallslega breyttist röðin þannig að Tyrkland var reyndar áfram með flest landsvæði þar sem fækkun barna var svona mikil, þá Kórea og næst Pólland. Athygli vekur að Þýskaland og Ítalía komust á lista yfir lönd þar sem barnafækkun var svona mikil.

52 landsvæði (þar sem barnafækkun var meiri en 30%) er 3,8% af öllum landshlutum í OECD-safninu en þeir voru 1360. Börnum fækkaði um meira en 20% á sama tíma í 248 landshlutum OECD, eða 19% þeirra landsvæða. Gömlu kjördæmin átta voru notuð sem landsvæði Íslands í þessu OECD-safni. Börnum fækkaði um meira en 30% í 71% landsvæða í sveit á Vesturlandi og í fimm af sex þeirra kjördæma sem valin voru til skoðunar á landsvísu í greiningunni hér á undan. Í þessu ljósi er fækkunin því mikil í sveitum á Íslandi.

Tafla 1: Fjöldi OECD-landsvæða þar sem börnum fækkaði um meira en 30%.

Börn eru 0-14 ára í þessum tölum. Tölur OECD (<http://stats.oecd.org/>).

Land	Fjöldi landsvæða < -30%	Fjöldi landsvæða alls	Hlutfall landsvæða < -30%
Tyrkland	19	81	23%
Kanada	17	288	6%
Pólland	6	66	9%
Þýskaland	5	96	5%
Ítalía	3	61	5%
Kórea	2	16	13%
Alls	52	608	

Sé horft til Norðurlandanna, og Eistland tekið með (Tafla 2), kemur í ljós að börnum fækkar á langflestum landsvæðum þeirra að Noregi undanskyldu þar sem fækkun er eingöngu á níu landsvæðum af 19. Gögn voru ekki til yfir landshluta í Danmörku í þessu gagnasafni. Eistland virðist koma verst út í þessu sambandi þar sem hvergi eru fleiri landshlutar með meira en 10% og 20% fækkun barna á tímabilinu.

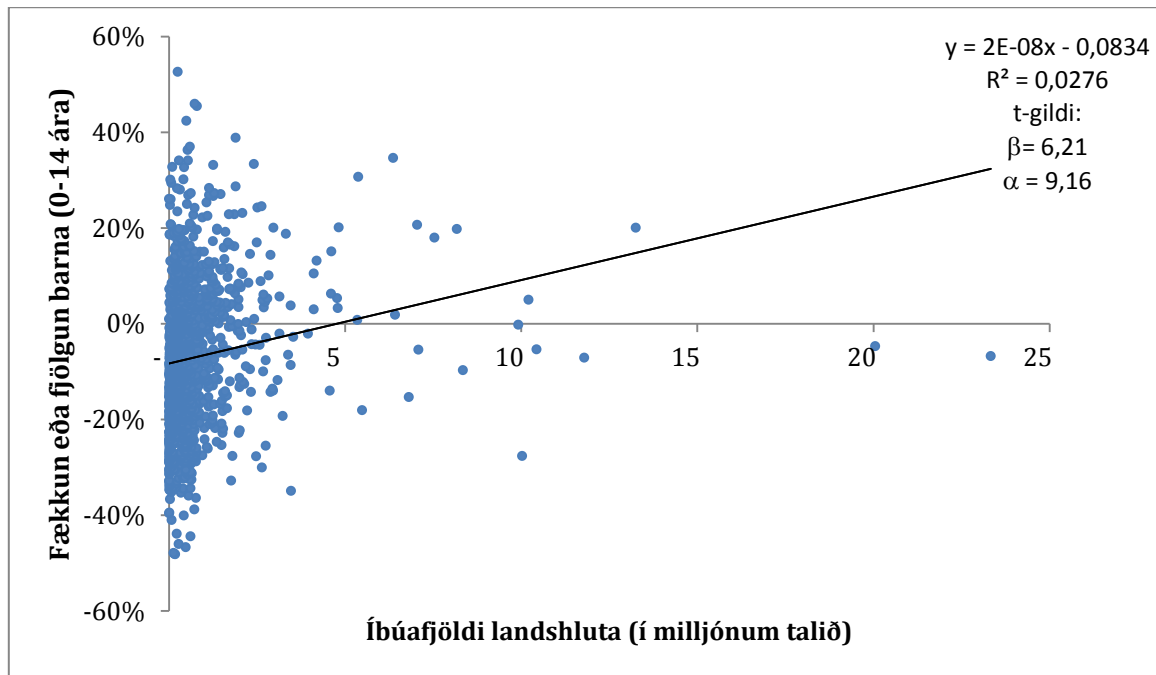
Tafla 2: Landsvæði á Norðurlöndum þar sem börnum fækkar.

Börn eru 0-14 ára í þessum tölum. Tölur OECD (<http://stats.oecd.org/>).

Land	Fjöldi landsvæða	Börnum fækkar	Börnum fækkar um meira en 10%	Börnum fækkar um meira en 20%
Eistland	5	5	4	4
Finnland	6	5	1	0
Ísland	8	6	3	1
Noregur	19	9	2	0
Svíþjóð	21	19	10	1

Í gögnum OECD var hins vegar ekki gerður greinarmunur á því hvort um sveitir eða þéttbýli væri að ræða og því var gerð tilraun til að kanna hvort fámennari landshlutum væri frekar hættara við fækkun barna en sveitir eru almennt fámennari en þéttbýli. Fyrst var meðalíbúafjöldi þeirra

landsvæða, þar sem börnum fækkaði, reiknaður og borinn saman við meðalíbúafjölda þeirra landsvæða, þar sem börnum fjölgaði, og í ljós kom að hann var 565.574 hjá þeim fyrri og 969.662 hjá þeim seinni og bendir því til að fækkun sé meiri í fámennari landshlutum. Þetta var einnig reiknað hlutfallslega⁶ og í ljós kom að meðalíbúafjöldi þeirra landsvæða, þar sem börnum fækkaði, var 1,6% á meðan hann var 2,8% á þeim landsvæðum, þar sem börnum fjölgaði, og er þetta því í samræmi við fyrri vísbendingu.



Mynd 9: Þróun á fjölda barna í 1360 landshlutum OECD árin 2000-2011.

Börn eru 0-14 ára í þessum tölum. Tölur OECD (<http://stats.oecd.org/>).

Að lokum var ákveðið að meta einfalda leitnilínu milli breytingar á fjölda barna og íbúafjölda viðkomandi landsvæðis (Mynd 9). Greiningin skilaði marktæku t-gildi en hinsvegar lágu R^2 . Aðhvarfsgreining gagnvart hlutfallslegri stærð landsvæða var samhljóða. Það má því segja að þessi einfalda úttekt gefi vísbendingar um það að fámennari svæðum sé hættara við fækkun barna en þeim sem fjölmennari eru.

Tafla 3: Fjöldi barna utan borgarsvæða og væntingar um búsetu þar í framtíðinni.

Heimild: Þóroddur Bjarnason (2014).

Land	Höfundar	Ár	Fjöldi sem ætlar ekki að búa þar sem þeir ólust upp
Ísland	Bjarnason og Þórlindsson	2006	75%
Noregur, Svíþjóð og Skotland	Kloep og félagar	2003	75%
USA (Iowa og Virginia)	Rudkin og félagar	1994	75-80%
Alaska og Nýfundnaland	Hamilton og Seyfrit	1993, 1994	>60%

Í nýlegri grein eftir Þórodd Bjarnason (2014) er efni þessu tengt en þar kemur fram að fjöldi barna, sem segist á hverjum tíma ekki ætla að búa þar í framtíðinni, gefur sterklega til kynna

⁶ Hlutfallslegur íbúafjöldi landsvæðis er þegar u.þ.b. 65% íbúanna býr á höfuðborgarsvæðinu. Þetta er mikilvægt þar sem höfuðborgarsvæðið er fámenn landsvæði á alþjóðavísu og fjölmennari svæði lítil í stóru landi eins og Kína.

hver íbúapróunin verður næstu árin í viðkomandi samfélagi: Þeim mun fleiri sem segjast ekki ætla að búa þar sem þeir ólust upp þeim mun verri verður íbúapróunin. Í greininni var einnig fjallað um nokkrar eldri rannsóknir þar sem ungt fólk var spurt hvort þau myndu búa í því sveitarfélagi sem þau ólust upp í og var hlutfallið á bilinu 60-80% sem sagðist ekki ætla að gera það.

En hvers vegna fækkar börnum svona ört til sveita á Íslandi og hvers vegna mun hraðar en í þéttbýli? Þegar horft er til einstakra landshluta getur börnum fækkað af tvennum ástæðum. Í fyrsta lagi getur fólk almennt valið að eignast fleiri eða færri börn. Í öðru lagi geta barnafjölskyldur flust búferlum. En má setja fram tilgátu á grundvelli kenningarinnar um lýðfræðileg umskipti? Ekki er líklegt að tekjur kvenna hafi hækkað hlutfallslega mun meira til sveita en annars staðar á landinu. Þá hefur beinn kostnaður við barnaupveldi varla aukist þar meira en annars staðar. Ef svo er ekki þá verður ástæðan kannski rakin til ávinnings foreldra af barneignum. Vissulega hefur tæknivæðing í landbúnaði dregið úr framleiðni barna við atvinnugreinina en sú þróun verður nú trúlega rakin lengra aftur en til ársins 1998 og því ekki líkleg sem skýring á þróunina eftir það.

Sú hamingja sem börn veita foreldrum sínum er líklega samofin hamingju barnanna. Ef þetta er rétt þá gætu foreldrar sett fyrir sig ef barnið þarf að ferðast um langan veg í skóla á degi hverjum. Þá gætu hamingjuhorfur til framtíðar líka spilað inn í og ef það fjarar undan gæðum skólans af einhverjum sökum kann mat þeirra á menntun barnsins að hvetja þá til brottflutnings.

Fækkun barna til sveita kann einnig að vera rakin til stöðu og möguleika foreldra en ekki barna. Ef endurnýjun og nýliðun í bændastétt er of hæg eða treg verður stöðugt færri fólk á barneignaaldri eftir í sveitum landsins. Tregða af þessu tagi hefur verið nokkur á Íslandi og eru hátt jarðaverð, bág afkoma í sauðfjárrækt og greiðslumarkskerfi í nautgriparrækt taldar helstu orsakir þess (Helgi Elí Hálfðánarson, 2012). Þarna kann hröð tæknivæðing að hafa haft sín áhrif líka. Enn fremur getur verið að erfitt sé að finna atvinnutækifæri fyrir tvær ungar manneskjur til sveita þar sem menntunarstig á Íslandi hefur verið að aukast – einkum meðal kvenna. Yngra fólk er líklegra til að flytja en það eldra (Greenwood & Hunt, 2003) og það er líklegra til að flytja til þeirra samfélaga sem eiga velgengni að fagna (Vífill Karlsson, 2012, bls. 170). Hvað sem orsökum líður þá virðist þessi þróun hérlendis að einhverju leyti vera í samræmi við þróun sem á sér stað erlendis líka. Þá er spurningin hvort betra sé að búa sig undir það að í sveitum verða fá börn og sníða ýmsa þjónustu og umgjörð, sem þar þarf að vera, að því eða freista þess að snúa þróuninni við.

6 LOKAORÐ

Börnum fækkar mikið til sveita á Íslandi, eða á bilinu 40-50% sl. 16 ár, sem er mikið svo ekki verði fastar að orði kveðið. Hins vegar fækkar fullorðnum bara um 6,6% á sama tíma. Sambærilegrar þróunar gætir í sumum þéttbýliskjörnum utan höfuðborgarsvæðisins sem og á stöku landsvæðum erlendis. Þetta er að sumu leyti fyrirsjáanlegt framhald af þeirri sprengingu sem varð í barneignum víða um heim í kjölfar seinni heimstyrjaldarinnar en ekki síður þeirri formbreytingu sem samfélagið er að taka á sig þar sem borgir vaxa hratt en önnur samfélög mun hægar. Þróunin gerir hins vegar rekstur skóla og annarrar þjónustu fyrir fjölskyldur mun óhagkvæmari og gæti leitt til að henni yrði hætt með þeim afleiðingum að fjölskyldur flyttu sem gæti leitt til verulegrar hnignunar fastrar búsetu til sveita þegar fram líða stundir. Þetta er óheppileg þróun þar sem margar okkar mikilvægustu atvinnugreinar eru og njóta stuðnings af því sem fer fram til sveita svo ekki sé minnst á að líf og starf til sveita er liður í að viðhalda fjölbreytni mannlífs á Íslandi. Í því ljósi má því spyrja hvort betra sé að búa sig undir það að í sveitum verði fá börn og sníða ýmsa þjónustu og umgjörð sem þar þarf að vera að því eða freista þess að snúa þróuninni við. Nánari samantekt um helstu tölulegar niðurstöður og fleira er að finna í kafla 1.

7 VIÐAUKI

Tafla 4: Fjöldi barna (0-16) í sveitum landsins, brotinn upp eftir kjördæmum árin 1998-2014.
Tölur Hagstofu Íslands.

Ár	Vesturland	Vestfirðir	Norðurland vestra	Norðurland eystra	Austurland	Suðurland	Landið allt
1998	798	250	680	980	554	1.408	73.273
1999	784	233	663	947	532	1.398	73.300
2000	776	205	652	932	528	1.382	73.460
2001	769	217	659	935	511	1.340	73.859
2002	768	193	654	907	479	1.313	74.056
2003	755	186	661	883	463	1.296	74.223
2004	655	170	646	866	457	1.267	74.588
2005	639	163	630	847	435	1.238	74.731
2006	609	157	612	800	416	1.252	74.753
2007	580	151	572	788	376	1.221	74.890
2008	574	143	543	733	341	1.243	75.294
2009	587	142	520	714	326	1.189	76.129
2010	545	141	515	688	310	1.173	75.913
2011	504	139	498	689	285	1.114	75.631
2012	484	120	529	666	300	1.045	75.209
2013	470	125	531	643	284	1.024	75.322
2014	469	123	514	620	274	954	75.535

Tafla 5: Fjöldi fullorðinna (18+) í sveitum landsins, brotinn upp eftir kjördæmum árin 1998-2014.

Tölur Hagstofu Íslands.

Ár	Vesturland	Vestfirðir	Norðurland vestra	Norðurland eystra	Austurland	Suðurland
1998	2.181	803	2.050	2.851	1.539	3.795
1999	2.126	779	2.036	2.794	1.511	3.819
2000	2.118	752	2.017	2.763	1.487	3.862
2001	2.168	752	2.007	2.789	1.481	3.931
2002	2.170	739	1.988	2.731	1.461	3.932
2003	2.140	712	1.962	2.673	1.437	3.913
2004	2.045	681	1.905	2.640	1.469	3.885
2005	2.023	656	1.874	2.628	1.985	3.860
2006	2.080	620	1.859	2.615	2.579	3.894
2007	2.057	605	1.853	2.627	3.102	3.924
2008	2.094	618	1.812	2.613	2.327	4.006
2009	2.068	626	1.827	2.619	1.649	4.085
2010	2.049	631	1.837	2.599	1.393	4.002
2011	2.046	612	1.833	2.585	1.358	3.983
2012	2.038	619	1.906	2.630	1.465	3.855
2013	2.047	613	1.870	2.613	1.443	3.899
2014	2.022	609	1.870	2.622	1.438	3.929

Tafla 6: Fjöldi barna í sveitum Vesturlands, brotinn upp eftir sveitarfélögum árin 1998-2014.
Tölur Hagstofu Íslands.

Ár	Hvalfjarðar- sveit	Skorradals- hreppur	Borgar- byggð	Eyja- og Miklaholts- hreppur	Helgafells- sveit	Snæfells- bær	Dala- byggð
1998		8	414	29	14		120
1999	146	10	431	32	14		108
2000	150	9	423	29	9		104
2001	145	9	426	28	8	48	111
2002	143	14	445	23	7	44	99
2003	137	17	436	24	7	38	106
2004	137	13	349	28	7	32	107
2005	125	15	355	31	4	37	95
2006	115	14	343	28	6	32	92
2007	113	13	326	31	7	31	85
2008	110	13	317	30	9	29	101
2009	114	16	321	27	11	29	101
2010	111	18	295	27	13	32	90
2011	96	15	275	24	13	32	87
2012	93	11	264	23	11	32	85
2013	93	11	263	30	11	27	76
2014	96	13	264	29	9	28	75

Tafla 7: Fjöldi fullorðinna í sveitum Vesturlands, brotinn upp eftir sveitarfélögum árin 1998-2014.

Tölur Hagstofu Íslands.

Ár	Hvalfjarðar- sveit	Skorradals- hreppur	Borgar- byggð	Eyja- og Miklaholts- hreppur	Helgafells- sveit	Snæfells- bær	Dala- byggð
1998		44	1.127	93	51		457
1999	356	43	1.117	88	51		437
2000	356	36	1.121	86	47		424
2001	372	38	1.161	89	48	117	420
2002	370	43	1.173	94	51	116	403
2003	363	48	1.174	91	49	116	397
2004	363	42	1.094	101	45	116	385
2005	357	49	1.083	108	43	125	375
2006	393	50	1.109	111	48	134	367
2007	399	43	1.091	109	51	124	358
2008	453	48	1.081	98	49	127	360
2009	409	41	1.099	102	49	130	364
2010	408	43	1.107	112	50	130	349
2011	406	42	1.104	111	48	136	349
2012	409	49	1.096	109	46	134	350
2013	408	46	1.129	128	47	129	335
2014	410	45	1.114	119	44	121	330

Tafla 8: Fjöldi barna í þéttbýliskjörnum á sunnanverðu Vesturlandi árin 1998-2014.

Tölur Hagstofu Íslands.

Ár	Akranes	Melahverfi í Hvalfirði	Hvanneyri	Kleppjárnsreykir	Borgarnes
1998	1.418		51	10	467
1999	1.434	13	52	9	468
2000	1.469	16	53	12	470
2001	1.486	15	53	16	473
2002	1.512	18	53	16	488
2003	1.516	19	58	18	469
2004	1.507	28	67	15	463
2005	1.531	35	65	15	470
2006	1.549	45	88	18	458
2007	1.568	42	116	19	465
2008	1.676	53	116	21	464
2009	1.734	49	104	14	456
2010	1.717	45	94	15	428
2011	1.733	49	86	17	402
2012	1.722	47	81	12	403
2013	1.730	38	68	15	403
2014	1.745	39	71	13	413

Tafla 9: Fjöldi barna í þéttbýliskjörnum á norðanverðu Vesturlandi árin 1998-2014.

Tölur Hagstofu Íslands.

Ár	Búðardalur	Stykkishólmur	Grundarfjörður	Ólafsvík	Rif	Hellissandur
1998	73	371	286	280	49	134
1999	68	339	298	257	48	130
2000	61	323	298	260	43	116
2001	65	320	297	273	48	123
2002	58	333	291	314	41	124
2003	60	329	284	312	45	119
2004	57	325	268	304	41	112
2005	53	312	260	305	40	102
2006	59	309	254	300	36	101
2007	58	284	243	274	34	102
2008	60	257	219	268	31	95
2009	62	248	203	265	35	102
2010	69	234	189	287	34	88
2011	61	237	185	270	34	96
2012	66	238	185	275	36	99
2013	69	236	176	282	39	107
2014	70	232	170	255	40	112

Tafla 10: Þróun á fjölda barna í 32 OECD-löndum árin 2000-2011.

Tölur OECD (<http://stats.oecd.org/>).

Lönd	Hlutfallsleg breyting á fjölda barna 2000-2011	Íbúafjöldi 2011	Fjöldi barna 2011
Pólland	-23%	38,529,866	5,855,766
Slóvakía	-22%	5,392,446	831,556
Kórea	-22%	49,779,440	7,770,912
Eistland	-18%	1,340,194	205,700
Ungverjaland	-16%	9,985,722	1,457,210
Þýskaland	-15%	81,751,602	10,941,201
Síle	-11%	17,248,450	3,800,846
Tékkland	-11%	10,486,731	1,521,765
Austurríki	-10%	8,404,252	1,234,761
Japan	-10%	127,797,000	16,705,000
Slóvenía	-9%	2,050,189	290,853
Tyrkland	-6%	73,722,988	18,878,582
Finnland	-6%	5,375,276	887,677
Portúgal	-5%	10,572,157	1,575,900
Sviss	-5%	7,870,134	1,190,816
Svíþjóð	-5%	9,415,570	1,564,959
Kanada	-4%	34,560,972	5,654,654
Grikkland	-4%	11,309,885	1,627,164
Bretland	-3%	62,515,392	10,917,989
Holland	-1%	16,655,799	2,907,075
Danmörk	1%	5,560,628	995,087
Bandaríkin	2%	311,591,917	61,201,106
Nýja Sjáland	2%	4,404,500	894,310
Ísland	2%	318,452	66,592
Noregur	3%	4,920,305	921,709
Belgía	3%	11,000,638	1,867,297
Ítalía	5%	60,626,442	8,513,222
Frakkland	5%	63,088,990	11,618,615
Ástralía	6%	22,320,817	4,211,971
Lúxemborg	10%	511,840	90,043
Spánn	17%	46,152,926	6,965,086
Írland	17%	4,569,864	972,721

8 HEIMILDASKRÁ

- Basten, S., Sobotka, T., & Zeman, K. (2013). Future Fertility in Low Fertility Countries. 5, 1-137. http://www.oeaw.ac.at/vid/download/WP2013_05.pdf
- Dobson, M. E. (2009). Unpacking children in migration research. *Children's Geographies*, 7(3), 355-360. doi: 10.1080/14733280903024514
- Easterlin, R. A. (1966). On the relation of economic factors to recent and projected fertility changes. *Demography*, 3(3), 131-153.
- Eggert Þór Bernharðsson. (2014). *Sveitin í sálinni: Búskapur í Reykjavík og myndun borgar*. Reykjavík: JPV útgáfa.
- Greenwood, M. J., & Hunt, G. L. (2003). The early history of migration research. *International Regional Science Review*, 26(1), 3-37. doi: 10.1177/0160017602238983
- Hamilton, L.C. and C.L. Seyfrit. (1993). Town-village contrasts in Alaskan youth aspirations. *Arctic*, 46 (3), 255-263.
- Hamilton, L.C. & C.L. Seyfrit. (1994). Resources and hopes in Newfoundland. *Society and Natural Resources*, 7, bls. 561-578.
- Helgi Elí Hálfðánarson. (2012). *Staða og þróun í nýliðun í nautgripa- og sauðfjárrækt*. Landbúnaðarháskóli Íslands, Hvanneyri. Retrieved from <http://hdl.handle.net/1946/12439>
- Hill, M. J. (In Press). Easterlin revisited: Relative income and the baby boom. *Explorations in Economic History*(0). doi: <http://dx.doi.org/10.1016/j.eeh.2014.10.001>
- Kloep, M., L.B. Hendry, A. Glendinning et al. (2003). Peripheral visions? A cross-cultural study of rural youths' views on migration. *Children's Geographies*, 1 (1), 91-109.
- Lino, M. (2001). Expenditures on children by families: U.S. Department of Agriculture estimates and alternative estimators. *Journal of Legal Economics*, 11(2), 31.
- Rudkin, L., G.H. Elder Jr & R. Conger. (1994) Influences on the migration intentions of rural adolescents. *Sociological Studies of Children*, 6, 87-106.
- . Rural children at a glance. (2005) *Economic Information Bulletin* (bls. 6): United States Department of Agriculture / Economic Research Service.
- Tietenberg, T. (2007). *Environmental Economics & Policy* (Fifth ed.). Boston: Pearson Addison Wesley.
- Villa, M. (2014). [Schools of small communities].
- Vífill Karlsson. (2012). *Transportation improvement and interregional migration*. (Ph.D.), University of Iceland, Reykjavik.
- Vífill Karlsson. (2013). Lýðfræðileg þróun á Vesturlandi. *Hagvísir Vesturlands*, 13(2), 1-22.
- Þóroddur Bjarnason & Þórólfur Þórlindsson. (2006). Should I stay or should I go? Migration expectations among youth in Icelandic fishing and farming communities. *Journal of Rural Studies*, 22, 290-300.
- Þóroddur Bjarnason. (2014). Adolescent Migration Intentions and Population Change: A 20-Year Follow-Up of Icelandic Communities. *Sociologia Ruralis*, 54(4), 500-515. doi: 10.1111/soru.12050