

Vífill Karlsson

Hagvísir Vesturlands

Vinnumarkaður Vesturlands.

**Skýrsla nr. 1 2010
Samtök sveitarfélaga á Vesturlandi**

Höfundur er atvinnuráðgjafi hjá SSV og lektor við Viðskipta- & raunvísindadeild, Háskólans á Akureyri.

Höfundarréttur © 2010 Vífill Karlsson og Samtök sveitarfélaga á Vesturlandi.

Ágrip

Tekjumunur hefur verið all nokkur á Vesturlandi í gegnum tíðina. Hafa menn einkum borið saman háar tekjur sjómanna við lágar tekjur landverkfólks og fólks sem starfar við landbúnað. En hvaða þættir aðrir hafa áhrif á tekjumyndun á Vesturlandi? Í þessari skýrslu verður einkum horft til þess hvort menntun hafi áhrif á tekjumyndun á Vesturlandi – þ.e. hvort hún sé metin að verðleikum á vinnumarkaði Vesturlands. Gerð var tilraun til að meta arðsemi hennar og niðurstöður bornar saman við niðurstöður Hagfræðistofnunar Háskóla Íslands (HHÍ) á sambærilegum útreikningum. Í ljós kemur að þó arðsemi menntunar sé nokkur á vinnumarkaði Vesturlands er hún lægri í samanburði við útreikninga HHÍ. Aðferð minnstu kvaðrata var beitt við greininguna. Gögnin komu úr tveimur spurningakönnunum á Vesturlandi. Sú fyrri var gerð árið 2007 og seinni árið 2010.

Lykilorð: Vinnumarkaður, atvinnutekjur, atvinnugreinar, menntun.

JEL flokkun: R23; J24 ; J01

1 Samantekt

Menntun skilar hærri tekjum á Vesturlandi. Hinsvegar mættu tekjur menntaðra vera hærri á Vesturlandi því arðsemi hennar er ekki eins mikil og mælst hefur annarsstaðar. Arðsemi menntunar á Vesturlandi er lítil og mælist eingöngu hjá þeim sem hafa háskólapróf.

Sjómenn eru með umtalsvert hærri tekjur (45%) en sambærilegir starfskraftar í öðrum atvinnugreinum og einnig þeir sem starfa í fiskvinnslu (25%). Í landbúnaði eru tekjurnar hinsvegar lægri (22%).

Þá kemur fram veikari marktækni fátinna annarra áhrifaþátta. Þar kemur fram að þeir sem eru í öðrum iðnaði eru með 14% hærri heildartekjur, þeir sem starfa hjá veitum 36%, í fjármálagreinanum 24%, heilbrigðisþjónustunni 11% hærri, en þeir sem vinna við kennslu (fræðslu) eru með 13% lægri tekjur en sambærilegir starfskraftar í öðrum atvinnugreinum.

Þá fá stjórnendur sérstaka umbun fyrir sitt starf (16%).

Vestlendingar ná að hækka tekjur sín með því að sækja vinnu langt frá heimili sínu – þ.e. þeir sem sækja vinnu langt eru með marktækt hærri tekjur heldur en þeir sem sækja hana stutt.

Vinnusóknarsvæði Vesturlands er misjafnt. Dæmi eru um að Vestlendingar sækji vinnu í á annað hundrað kílómetra frá heimili sínu en hlutfallslega sækja 72% Vestlendinga vinnu í 0-10 kílómetra fjarlægð frá heimili sínu og 4% í 41-50 kílómetra. Skagamenn eru duglegastir við sækja vinnu annað (10 kílómetra radíus), þá Borgfirðingar, Dalamenn en síst Snæfellingar.

Tekjumunur á milli sveitarfélaga á Vesturlandi hefur minnkað þegar árin 1999 og 2008 eru borin saman (sjá Mynd 2). Ekki er lengur marktækur munur á milli svæða Vesturlands þegar tekið hefur verið tillit til menntunar, atvinnugreina, starfsgreina og annarra hefðbundinna áhrifaþátta tekna.

Atvinnutekjur á Akranesi, í Snæfellsbæ, Grundarfirði og Stykkishólmi eru yfir landsmeðaltali árið 2008. Þetta eru sveitarfélög sem eru tengdari sjávarútvegi en landbúnaði.

Tekjumunur dregst saman á suðurhluta Vesturlands en eykst annarsstaðar á milli áráanna 2007 og 2010.

Staða útlendinga á vinnumarkaði Vesturlands hefur batnað á milli áráanna 2007 og 2010 þegar horft er til atvinnutekna.

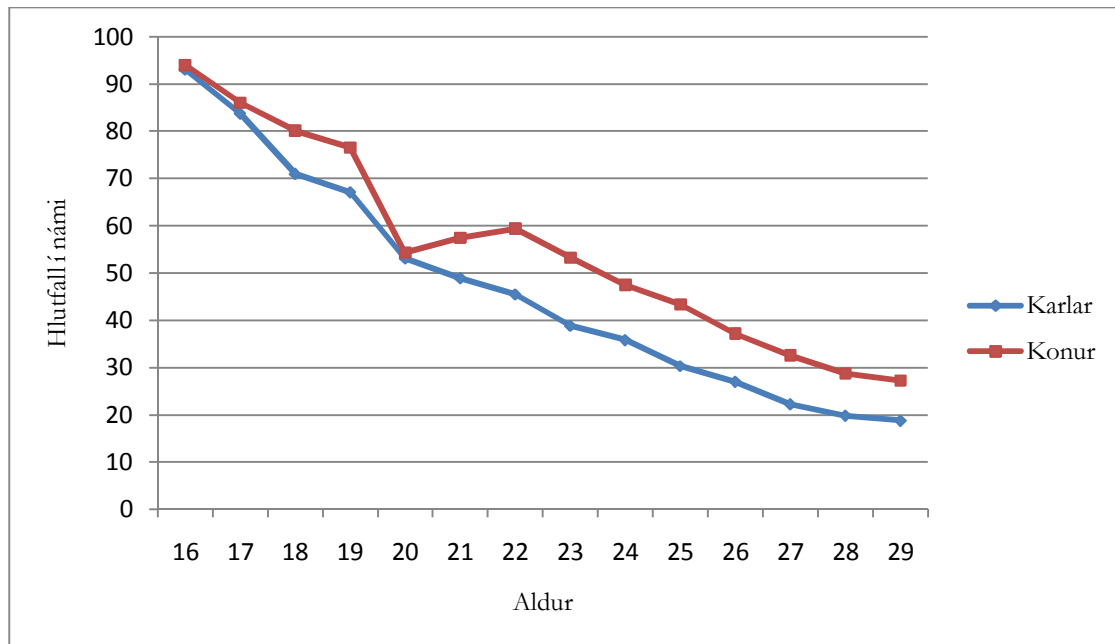
Kynbundinn tekjumunur er all nokkur á Vesturlandi. Hinsvegar er varhugavert að túlka stuðulinn þar bókstaflega vegna ágalla rannsóknarinnar sem bitnar trúlega verst á þessum stuðli.

2 Inngangur

Almennt er talið að tekjur séu eitt aðal aðdráttarafl byggðarlaga. Þá hafa komið fram vísbendingar um að íbúar dreifbýlis hafi almennt minni menntun heldur en íbúar borgarsvæða. Venjulega hefur það verið útskýrt með takmarkaðri tækifærum menntamanna utan borga. En við hvað er átt? Er átt við að úrval starfa sé takmarkaðra, tekjur séu lægri eða jafnvel að -munur tekna sé of lítill á milli faglærðra og ófaglærðra utan höfuðborgarsvæðisins?

Hagfræðistofnun Háskóla Íslands (2004) reiknaði út einkaerðsemi og samfélagslega arðsemi menntunar. Niðurstaðan var sú að arðsemi einstaklinga og samfélagsins væri jákvæð af bæði framhalds- og háskólamenntun. Þegar litið var til einstakra faghópa meðal framhalds- og háskólamenntaðra var menntun þeirra allra arðbær nema í einu tilviki, sem var menntun grunnskólakennara. Þær fáu erlendu rannsóknir sem litið var til staðfesta svipaða tilhneigingu í fjölda landa erlendis (Brunello & Comi, 2004; Quinn & Rubb, 2006).

Þó er eins og eitthvað vanti upp á þessa mynd. 35% þeirra sem eru á vinnumarkaði eru án formlegrar framhaldsskólamenntunar. Hvers vegna er þetta hlutfall svona hátt ef arðsemi menntunar er jákvæð? Þetta er líka hátt sé horft til nágrannalanda okkar (OECD, 2010). Hlutfallið hefur þó farið lækkandi hérlandis, var 42% árið 1991. Brottfall er einnig mjög hátt úr framhaldsskólum hérlandis. Það sést m.a. á skólagöngu árganga á hverjum tíma (Mynd 1). Árið 2008 sést að lang flestir eða um 93%, hefja nám í framhaldsskóla að loknum grunnskóla á sextánda ári en það kvarnast tiltölulega hratt úr hópnum. Tæplega 70% 19 ára karla og 80% kvenna eru í námi í einhverri mynd. Það er vísbending fyrir fjölda nemenda á lokaári í framhaldsskóla. Hinsvegar eru eingöngu 50% 20 ára karla og kvenna í skóla sem er vísbending um hversu margir hefja háskólanám. Mikill munur er síðan á kynjunum þegar horft er til eldri nemenda en almennt dregur hratt úr skólagöngu eftir aldri, að undanskyldum konum á aldrinum 20-22 ára. Tölur yfir brottfall úr framhaldsskólum landsins eru til hjá Hagstofu Íslands fyrir skólaárið 2001-2002. Þar kemur fram að það sé um 20%.



Mynd 1: Skólasókn árganga 16–29 ára haustið 2008. Tölur Hagstofu Íslands.

Er þetta ein birtingarmynd þess að faglærðir fái ekki nægjanlega umbun fyrir menntun sína þrátt fyrir útreikninga? Er menntun ekki nægjanlega hátt metin þegar horft er til greiddra launa og launamunur ófaglærðra og faglærðra virkilega ekki nógu mikill þegar tekið er tillit til ýmissa huglægra þátta og áhættu á meðan námi stendur og eftir að á vinnumarkaðinn er komið?

Í þessari skýrslu verður spurt hvort menntaðir einstaklingar fái hærri laun en ófaglærðir á Vesturlandi, hversu mikið og hvort munurinn sé nægjanlegur til að borga upp tilkostnað. Athyglisvert er að skoða Vesturland því vinnumarkaðurinn þar er ekki endilega dæmigerður fyrir landið allt. Á Vesturlandi er töluvert af sjómönnum á ákvednu svæði, bændum á öðru og iðnaðarmönnum og stóriðjuverkamönnum á því þriðja. Þá er vægi háskóla hátt á enn öðru svæði. Stundum hafa sjómenn og landverkafólk verið með hærri laun heldur en ýmsar stéttir faglærðra. Þess vegna er arðsemi menntunar ekki endilega sú sama á Vesturland og þegar hún er reiknuð fyrir landið allt. Nú er ekki þar með sagt að það sé rangt að ófaglærðir hafi há laun, en ef þau eru hærri en faglærðra er augljóst að hvati til náms er lítill ef auðvelt er að fá áhugaverða vinnu með hærri tekjur án þess að ganga menntavegin.

Ýmislegt fleira verður til athugunar í þessari skýrslu. Við munum sjá hvort marktækur munur sé á launum einstaklinga þegar brotið sé upp eftir þjóðerni, kyni, búsetu, aldri og hjúskaparstöðu. Þá verður einnig einnig reynt að draga upp mynd af vinnusóknarsvæði Vesturlands – þ.e. hversu víðfedmur vinnumarkaður Vestlendinga er.

Vaxtarsamningur Vesturlands var tilefni þessarar rannsóknar. Ráðist var í þessa spurningakönnun til að meta menntunarstig svæðisins. Til þess að nýta betur vinnuna var ráðist í, haustið 2007, að kanna hvaða þættir það eru sem Vestlendingar telja sjálfir hafa mest áhrif á áframhaldandi búsetu þeirra á svæðinu auk nokkurra annarra atriða sem áhugavert þótti að taka með.

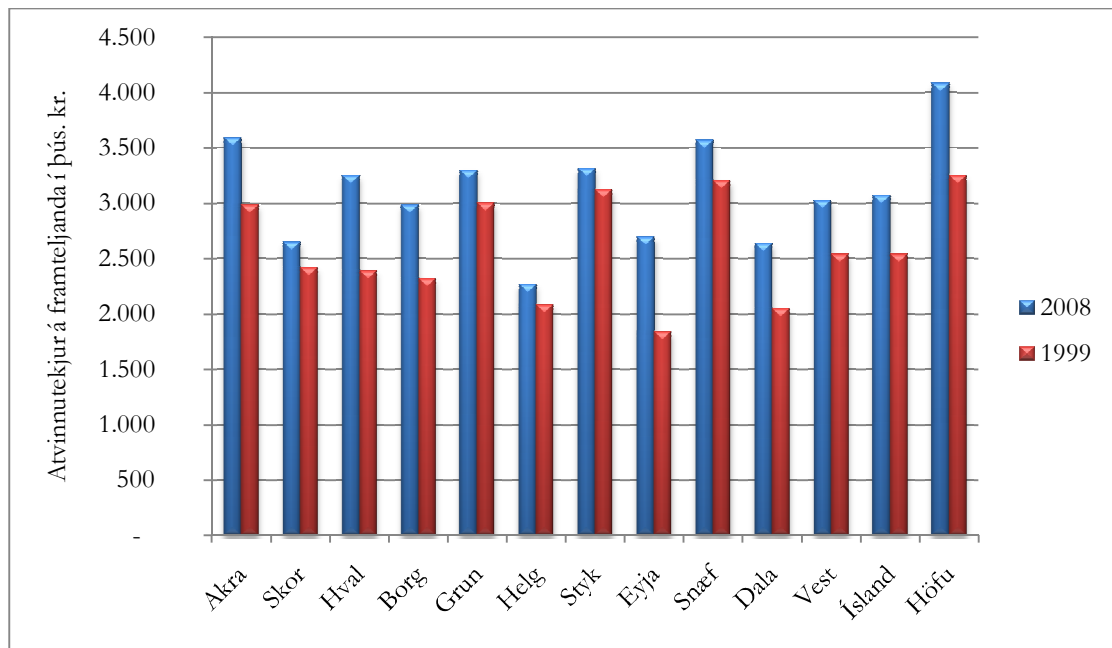
Skýrsla þessi er unnin á grundvelli spurningakönnunar Samtaka sveitarfélaga á Vesturlandi árið 2007 og 2010. Guðný Anna Vilhelmsdóttir og Guðrún Ólafsdóttir komu að vinnslu könnunarinnar 2007, en Finnbjörn Börkur Ólafsson 2010. Höfundur skýrslunnar er Vífill Karlsson.

3 Tekjur á Vesturlandi

Áður en sagt verður frá greiningu á tekjutölum úr spurningakönnun Vesturlands verður farið yfir ýmsar staðtölur vinnumarkaðsins á Vesturlandi í samanburði við landið allt í kafla 3.1. Þá verða ýmis meðaltöl dregin fram úr könnuninum í kafla 3.2 og 3.3.

3.1 Tekjur á Vesturlandi í samanburði við restina af landinu.

Meðaltöl atvinnutekna¹ einstakra sveitarfélaga á Vesturlandi árið 2008 sýndu að munurinn er all nokkur á milli þeirra. Lægstar eru atvinnutekjurnar í Helgafellssveit eða 2.264.000 kr. en hæstar á Akranesi, 3.591.000 kr. Þá fylgja atvinnutekjur Snæfellsbæjar fast á eftir Akranesi, eru 3.566.000 kr. Hinsvegar var munur atvinnutekna innan Vesturlands minni árið 2008 heldur en árið 1999² og verður það að teljast heppileg þróun.



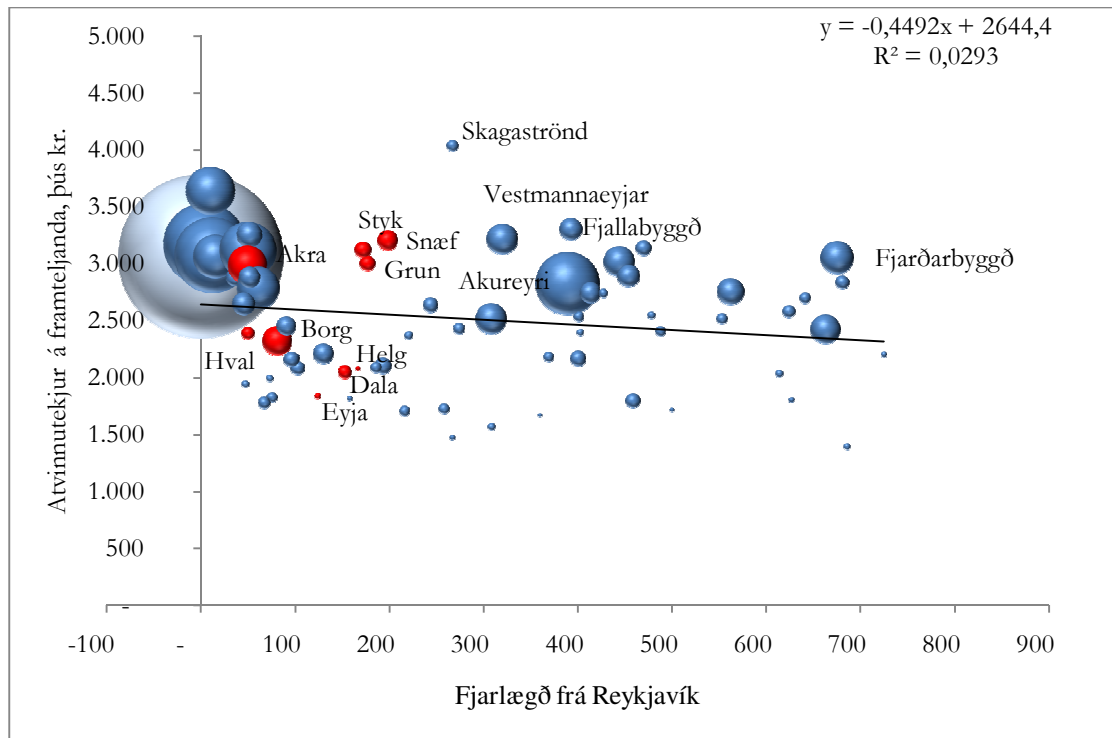
Mynd 2: Atvinnutekjur á íbúa árin 2008 og 1999 í þúsundum króna

Staðalfrávik atvinnutekna var 448 árið 2008 og 498 árið 1999. Tölur Hagstofu Íslands.

Augljóst er að atvinnutekjur á Vesturlandi (Súla merkt „Vest“) eru mjög svipaðar og landsins alls (Súla merkt „Ísland“). Hins vegar standa atvinnutekjur Vesturlands langt að baki höfuðborgarsvæðinu (Súla merkt „Höfu“). Athyglisvert er að sjá hvað atvinnutekjur í Hvalfjarðarsveit, Eyja- og Miklaholtshreppi, Borgarbyggð og Akranesi eru miklu hærri árið 2008 heldur en 1999. Þessi munur er mun minni annarsstaðar á Vesturlandi. Á höfuðborgarsvæðinu er þessi munur líka mikill.

¹ Tekjur fyrir launavinnu reiknuð sem meðaltal á hvern framteljanda í viðkomandi sveitarfélagi.

² Byggt á samanburði staðalfrávika atvinnutekna innan Vesturlands upp á 448 árið 2008 og 498 árið 1999.



Mynd 3: Atvinnutekjur á íbúa (lóðrétti ásinn) fjarlægð frá Reykjavík (lárétti ásinn) og fjöldi íbúa (bóla) árið 2008.

Staðalfrávik atvinnutekna er 559. Tölur Hagstofu Íslands

Ákveðið var að bera atvinnutekjur á Vesturlandi saman við atvinnutekjur annarra sveitarfélaga árið 2008 í svölitið óvenjulegri mynd (Mynd 3). Myndin er þannig uppbyggð að á lóðréttu ásnum eru atvinnutekjur á hvern framteljanda í þúsundum króna á ári. Á láréttu ásnum er fjarlægð viðkomandi sveitarfélags frá Reykjavík. Stærð bólunnar tekur síðan mið af mannfjölda. Við sjáum hvað Reykjavík er miklu stærri heldur en allar aðrar bólar (ljósblá). Sveitarfélög á Vesturlandi eru einkennnd með rauðum bólum. Þá var dregin aðhvarfslína í gegnum allt safnið³.

Í þessum samanburði kom í ljós að öll sveitarfélög á Vesturlandi sem voru fyrir ofan aðhvarfslínu tengjast sjávarútvegi, en hin eru tengdari landbúnaði. Þá er einnig augljóst að atvinnutekjur smæstu sveitarfélaga á Íslandi eru áberandi lægst. Það kann að helgast af því að þau eru landbúnaðarhéruð. Þá er athyglisvert að atvinnutekjur á Skagströnd eru þær hæstu þetta árið. Atvinnutekjur í Vestmannaeyjum, Fjallabyggð og Fjarðarbyggð koma þar næst af svæðum fjarri höfuðborgarsvæðinu.

3.2 Atvinnutekjur könnunarinnar 2007.

Í könnuninni 2007 komu fram upplýsingar um atvinnutekjur Vestlendinga. Ekki gáfu allir upp atvinnutekjur – eða eingöngu 382 af þeim sem gáfu upp aðrar nauðsynlegar flokkaupplýsingar. Gallinn við þessar tölur eru hinsvegar sá að ekki var tekið tillit til vinnuframlags – þ.e. fjölda vinnustunda. Við skulum skoða hversu margir gáfu upp atvinnutekjur í hverjum hóp.

³ Aðhvarf á milli atvinnutekna og fjarlægðar frá Reykjavík. Dregin upp aðallega til að sjá innbyrðis afstöðu punktanna. Þó línan bendi til að ekkert sambengi sé á milli fjarlægðar og atvinnutekna er varasamt að leggja of mikið út af því.

Tafla 1: Fjöldi svarenda sem gáfu upp atvinnutekjur.

Unnið upp úr gögnum könnunarinnar 2007.

Menntun/svæði	Akranes og Hvalfjörður	Borgar-fjarðarsvæði	Snæfellsnes	Dalir
Grunnskóla- eða gagnfræðapróf	31	35	41	19
Próf af styttri námsbrautum framhaldsskóla	15	20	13	10
Próf í iðngrein	24	20	14	10
Stúdentspróf	10	8	9	4
Háskólanám (fyrsta háskólagráða)	29	30	20	8
Framhaldsnám á háskólastigi	3	5	2	2

Fáir gefa upp tekjur úr hópi þeirra sem hafa háskólapróf á framhaldsstigi (Tafla 1). Úr öðrum hópum eru þetta yfirleitt fleiri en átta. Eftirfarandi meðaltöl eru bara gefin upp á þá.

Tafla 2: Atvinnutekjur í þúsundum króna, meðaltal.

Unnið upp úr gögnum könnunarinnar 2007.

Menntun/svæði	Akranes og Hvalfjörður	Borgar-fjarðarsvæði	Snæfellsnes	Dalir
Grunnskóla- eða gagnfræðapróf	246,90	200,97	209,05	177,79
Próf af styttri námsbrautum framhaldsskóla	281,40	201,30	183,31	163,60
Próf í iðngrein	281,25	303,47	279,43	391,80
Stúdentspróf	288,00	273,13	157,11	
Háskólanám (fyrsta háskólagráða)	467,41	293,17	280,60	275,00
Framhaldsnám á háskólastigi				

Meðaltölin eru áberandi hæst á Akranesi og í Hvalfirði en áberandi lægst í Dölum að undanskyldum meðaltali iðnaðarmanna sem virðist vera áberandi hæst í Dölum (Tafla 2).

Tafla 3: Staðalfrávik atvinnutekna deilt með meðaltali.

Unnið upp úr gögnum könnunarinnar 2007.

Menntun/svæði	Akranes og Hvalfjörður	Borgar-fjarðarsvæði	Snæfellsnes	Dalir
Grunnskóla- eða gagnfræðapróf	0,73	0,53	0,61	0,53
Próf af styttri námsbrautum framhaldsskóla	0,40	0,58	0,48	0,53
Próf í iðngrein	0,45	0,48	0,62	0,87
Stúdentspróf	0,76	0,98	0,78	
Háskólanám (fyrsta háskólagráða)	0,91	0,53	0,39	0,57
Framhaldsnám á háskólastigi				

Athyglisvert er að skoða staðalfrávik tekna sem hlutfall af viðkomandi tekjum (Tafla 3). Þar er rétt að benda á að munur tekna meðal þeirra sem eru eingöngu með grunnenntun (0,73) og háskólanám (0,91) er mestur á Akranesi. Það er sjálfsagt vegna stærðar samfélagsins og nálægðar við höfuðborgarsvæðið. Þá er tekjumunur hjá iðnaðarmönnum mestur í Dölum (0,87) og hjá þeim sem eru með próf af styttri námsbrautum framhaldsskóla (0,58) og stúdentspróf (0,98) í Borgarfirði.

Munur tekna meðal þeirra sem eru eingöngu með grunnám (0,53) er minnstur í Borgarfirði og Dölum. Þá er hann minnstur þegar horft er til þeirra sem eru með próf af styttri námsbrautum framhaldsskóla (0,40) í iðngreinum (0,45) og stúdentspróf (0,76) á Akranesi, en minnstur hjá háskólamönnum (0,39) á Snæfellsnesi.

3.3 Atvinnutekjur könnunarinnar 2010.

Í könnuninni 2010 komu fram upplýsingar um atvinnutekjur Vestlendinga. Ekki gáfu allir upp atvinnutekjur; eingöngu 438 sem gáfu upp menntun að auki. Gallinn við þessar tölur var að þær taka ekki tillit til vinnuframlags – þ.e. fjölda vinnustunda. Við skulum skoða hversu margir gáfu upp launatekjur í hverjum hóp.

Tafla 4: Fjöldi svarenda sem gáfu upp atvinnutekjur.

Unnið upp úr gögnum könnunarinnar 2010.

Menntun/svæði	Akranes og Hvalfjörður	Borgar-fjarðarsvæði	Snæfellsnes	Dalir
Grunnskóla- eða gagnfræðapróf	26	24	32	20
Próf af styttri námsbrautum framhaldsskóla	31	22	23	13
Próf í iðngrein	22	28	14	8
Stúdentspróf	17	13	16	4
Háskólanám (fyrsta háskólagráða)	27	31	23	10
Framhaldsnám á háskólastigi	12	13	6	3

Við sjáum að fáir gefa upp tekjur af þeim sem hafa háskólapróf á framhaldsstigi (Tafla 4). Þó eru þetta yfirleitt fleiri en átta í hverjum hópi. Eftirfarandi meðaltöl eru bara gefin upp á þá (Tafla 5).

Tafla 5: Atvinnutekjur í þúsundum króna, meðaltal.

Unnið upp úr gögnum könnunarinnar 2010.

Menntun/svæði	Akranes og Hvalfjörður	Borgar-fjarðarsvæði	Snæfellsnes	Dalir
Grunnskóla- eða gagnfræðapróf	340,12	218,44	229,86	168,65
Próf af styttri námsbrautum framhaldsskóla	242,48	239,72	352,87	239,46
Próf í iðngrein	324,52	370,17	333,26	306,63
Stúdentspróf	255,06	283,62	361,87	
Háskólanám (fyrsta háskólagráða)	521,71	360,26	523,13	229,65
Framhaldsnám á háskólastigi	450,83	429,23		

Meðaltölin eru áberandi lægst í Döllum. Það er hæst á Akranesi fyrir þá sem eru með grunnskólapróf og meistargráðu frá háskóla. Fyrir þá sem hafa próf af styttri námsbraut framhaldsskóla er meðaltalið hæst á Snæfellsnesi, sem trúlega er tengt sjómannastéttinni. Þá er meðaltalið fyrir þá sem hafa stúdentspróf og háskólanám einnig hæst á Snæfellsnesi. Meðaltalið er hæst fyrir iðnaðarmenn á Borgarfjarðarsvæðinu.

Tafla 6: Staðalfrávik atvinnutekna deilt með meðaltali.

Unnið upp úr gögnum könnunarinnar 2010.

Menntun/svæði	Akranes og Hvalfjörður	Borgar-fjarðarsvæði	Snæfellsnes	Dalir
Grunnskóla- eða gagnfræðapróf	1,11	0,52	0,67	0,44
Próf af styttri námsbrautum framhaldsskóla	0,42	0,49	0,54	0,58
Próf í iðngrein	0,30	0,43	0,51	0,64
Stúdentspróf	0,66	0,44	0,86	
Háskólanám (fyrsta háskólagráða)	0,80	0,47	1,16	0,58
Framhaldsnám á háskólastigi	0,50	0,21		

Athyglisvert er að skoða staðalfrávik tekna sem hlutfall af viðkomandi tekjum. Þar er rétt að benda á að munur tekna meðal þeirra sem eru eingöngu með grunnenntun (1,11) og framhaldsnám á háskólastigi (0,50) er mestur á Akranesi. Þar hefur stærð samfélagsins og nálægð við höfuðborgarsvæðið einhver áhrif. Þá er tekjumunur hjá iðnaðarmönnum mestur í Döllum (0,64) og hjá þeim sem eru með próf af styttri námsbrautum

framhaldsskóla (0,58). Hjá þeim sem hafa stúdentspróf (0,86) og háskólanám (1,16) er munurinn á tekjum mestur á Snæfellsnesi.

Tekjumunur meðal þeirra sem eru eingöngu með grunnám (0,44) er minnstur í Döllum. Þegar horft er til þeirra sem eru með próf af styttri námsbrautum framhaldsskóla og í iðngreinum, er hann minnstur á Akranesi. Hjá þeim sem hafa stúdentspróf er tekjumunur minnstur á Borgarsvæði. Þá er tekjumunur háskólamanna minnstur á Borgarfjarðarsvæði.

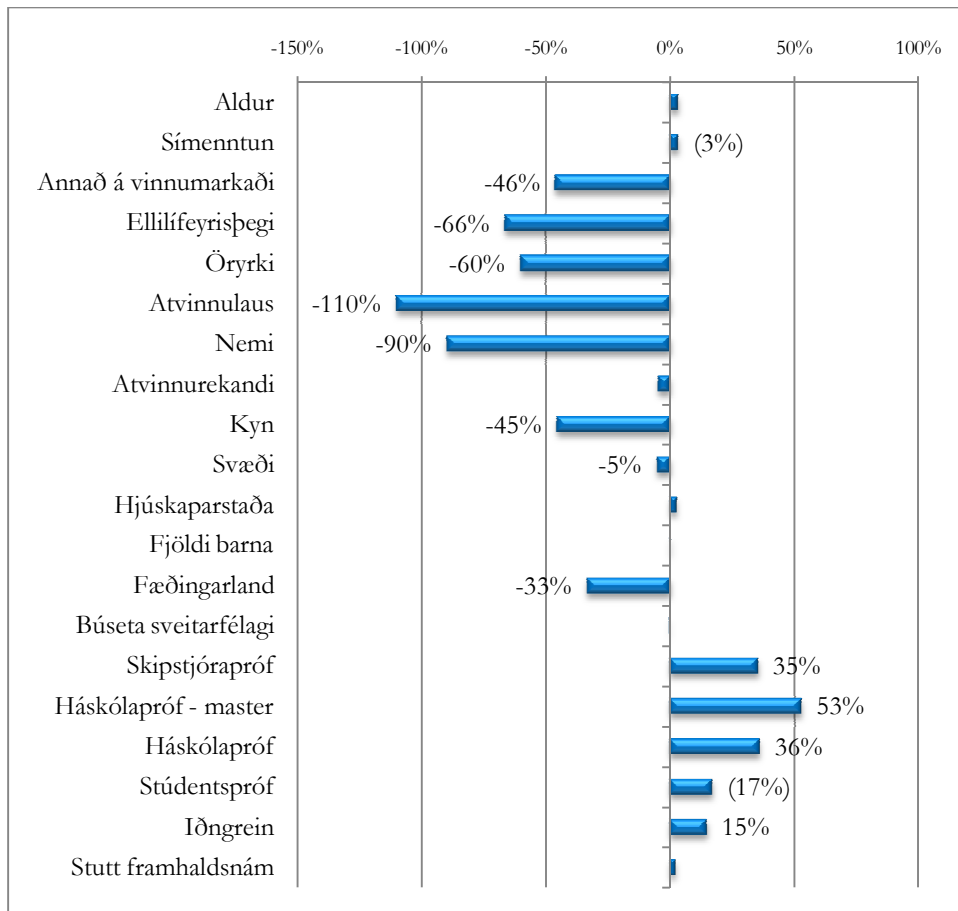
Þegar kannanirnar eru bornar sama er athyglisvert að sjá að hlutfallslegt staðalfrávik hefur yfirleitt lækkað á sunnanverðu Vesturlandi nema hjá þeim sem eru með minnstu menntunina á Akranesi og í Hvalfirði. Á norðanverðu Vesturlandi er þessu öfugt farið nema fyrir þá sem eru með stúdentspróf á Snæfellsnesi og grunnskólapróf í Döllum. Þetta er kannski í samræmi við það sem búast mátti við. Tekjumunur dregst saman á þeim hluta Vesturlands sem er undir áhrifasvæði höfuðborgarsvæðisins á meðan hann eykst annarsstaðar, einkum við sjávarsíðuna. Þá dregst tekjumunur saman hjá þeim sem hafa iðnaðarpróf á öllum svæðum.

4 Niðurstöður

Fyrst verður greint frá niðurstöðum könnunarinnar árið 2007 og síðan verða niðurstöður könnunarinnar 2010 bornar saman við hana. Spurt var í báðum tilvikum: Hverjar eru heildartekjur heimilisins fyrir skatta á mánuði? (Allar launatekjur, lífeyrir, námslán og atvinnuleysisbætur en ekki barnabætur eða aðrar félagslegar bætur). Auk þess var spurt um ýmsar nauðsynlegar bakgrunnsbreytur sem auðvelda greininguna. Ekki verður farið nákvæmlega yfir hverjar þær voru hér, en þær má sjá í myndum og umfjöllun hér á eftir.

4.1 Könnun 2007

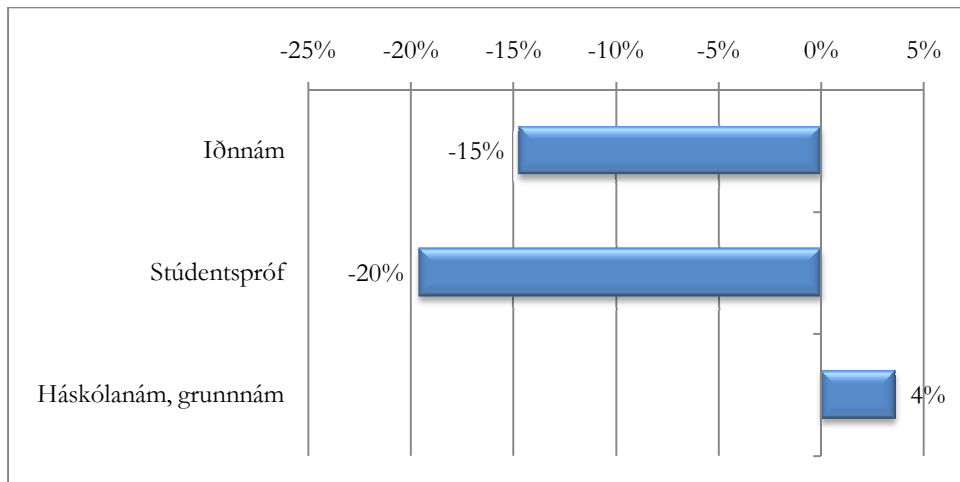
Þegar horft var til menntunar kom í ljós að fólk hefur fengið umbun fyrir hana á vinnumarkaði Vesturlands. Þetta á við um iðnmenntun, grunngráðu frá háskóla, meistaragráðu frá háskóla og skipstjórarpróf. Þeir sem hafa iðnmenntun eru með 15% hærri atvinnutekjur en ófaglærðir, grunngráðu frá háskóla 37% hærri og meistaragráðu 53%. Þá hafa einstaklingar með skipstjórnarréttindi 35% hærri atvinnutekjur en ófaglærðir. Þá má segja að stúdentspróf sýni veik merki um umbun, en þeir sem það hafa eru með 17% hærri atvinnutekjur en ófaglærðir. Stutt framhaldsnám virtist ekki skila sér í launaumslagið með marktækum hætti (Mynd 4).



Mynd 4: Eiginleikar svarenda og frávik þeirra frá tekjum ófaglærðra árið 2007.

Stuðull sem stenst 95% martektarkröfu eða meira stendur við súlu. Svigi er sleginn utan um töluna ef stuðull stenst eingöngu 90% marktektarkröfu. Ef stuðull er ómarktækur stendur engin tala við súluna.

En hvað getum við sagt um arðsemi menntunar út frá þessu. Er þessi tekjumunur nægur til að borga upp tilkostnað við menntunina. Ráðist var í útreikninga á arðsemi iðnnema, stúdenta og háskólanema með grunngráðu. Ekki var gerð tilraun til að meta arðsemi meistargráðu á háskólastigi vegna þess að baki voru svo fáir svarendur. Vinnutap er hæsti einstaki kostnaðarliður nemanda (og samfélagsins) við nám. Vinnutap iðnnema og stúdenta felst því í tekjum ófaglærðra. Þær tekjur voru að jafnaði 210 þ.kr. á mánuði samkvæmt könnuninni. Vinnutap háskólanemenda eru tekjur stúdenta – þ.e. næsta námsstigs á undan, en þau voru 17% hærri en tekjur ófaglærðra eins og áður sagði. Að auki var gert ráð fyrir námskostnaði í iðnskóla og stúdentsprófs upp á 50 þ.kr. á ári en 100 þ.kr. hjá háskólanema. Gert var ráð fyrir að iðnnemar væru 3 ár á skólabekk að jafnaði og hefðu 90% af tekjum verkamanns meðan þeir lykju nauðsynlegri starfsreynslu. Þá var gert ráð fyrir 4% afvöxtunarstuðli. Einnig var gert ráð fyrir að nemandinn hæfi nám strax að loknum grunnskóla og háskóla um leið og stúdentsprófi lýkur. Niðurstöður útreikningana voru þannig að arðsemi iðnnáms var að jafnaði neikvæð um 15%, stúdentsprófs neikvæð um 21% og háskólanáms jákvæð um 4% (Mynd 5).



Mynd 5: Arðsemi þriggja námsleiða á Vesturlandi

Þetta er lakari arðsemi heldur en kom fram í skýrslu Hagfræðistofnunar (Hagfræðistofnun, 2004) nokkru fyrir. Þar var einkaarðsemi háskólmenntunar rúmlega 8% (karlar 5,5% og konur 10,8%) og framhaldsskólamenntunar tæplega 6% (karlar 7,2% og konur 4,2%). Niðurstöðurnar voru því á vissan hátt vonbrigði og áhyggjuefni. Ef arðsemi menntunar er hærri á öðrum svæðum heldur en Vesturlandi og að menntafólk á ekki von á að fá tilkostnaðinn við námið til baka á langri starfsævi, er ekki hægt að búast við því að menntað fólk laðist að búsetu á Vesturlandi.

Það er fleira athyglisvert sem kemur fram í greiningunni⁴. Tekjur lækka um 5,6% á milli landsvæða, þau eru hæst næst höfuðborgarsvæðinu og lægst fjarst því.

Athygli vekur að fæðingarland svarenda virðist hafa áhrif á tekjur þeirra. Fæðingarland svarenda var nýtt sem vísbending um þjóðerni svarenda. Samkvæmt niðurstöðunum voru Evrópubúar með 33% lægri tekjur en Íslendingar og þeir sem fæddust utan Evrópu voru með 66% lægri tekjur en Íslendingar þegar þær voru túlkaðar beint. Hinsvegar kom fram við nánari rýni í gögnin að óvenju fáir útlendingar svöruðu könnuninni, eingöngu 13 útlendingar fæddir í Evrópu og 1 utan Evrópu. Það er því varhugavert að draga sterkar ályktanir á grundvelli þessa.

Einnig er athyglisvert að sjá hvað nemendur virðast vera með lágur tekjur í samanburði við þá sem eru á vinnumarkaði.

Konur eru með 45% lægri tekjur en karlar. Þetta er óvenju hátt og ber að taka niðurstöðuna með fyrirvara því ágalli rannsóknarinnar fólst í því að ekki var tekið tillit til starfshlutfalls og eru konur líklegri til að vera í hlutastarfi eða í a.m.k. lægra starfshlutfalli heldur en karlar þegar stuðst er við tölur Hagstofu Íslands yfir meðalfjölda vinnustunda. Þess vegna pikkar kynjabreytan upp hluta af þeim áhrifum.

Aðrir þættir höfðu ekki marktæk áhrif á þróun tekna. Þó voru formerki stuðlanna í samræmi við væntingar: Eldri eru með hærri tekjur en yngri og þeir sem taka námskeið hjá sí- eða endurmenntun fá hærri tekjur en þeir sem gera það ekki. Þeir sem eiga fleiri börn eru með hærri tekjur en þeir sem eru með færri, giftir með hærri tekjur en ógiftir og atvinnurekandi frekar með hærri tekjur en venjulegir launamenn.

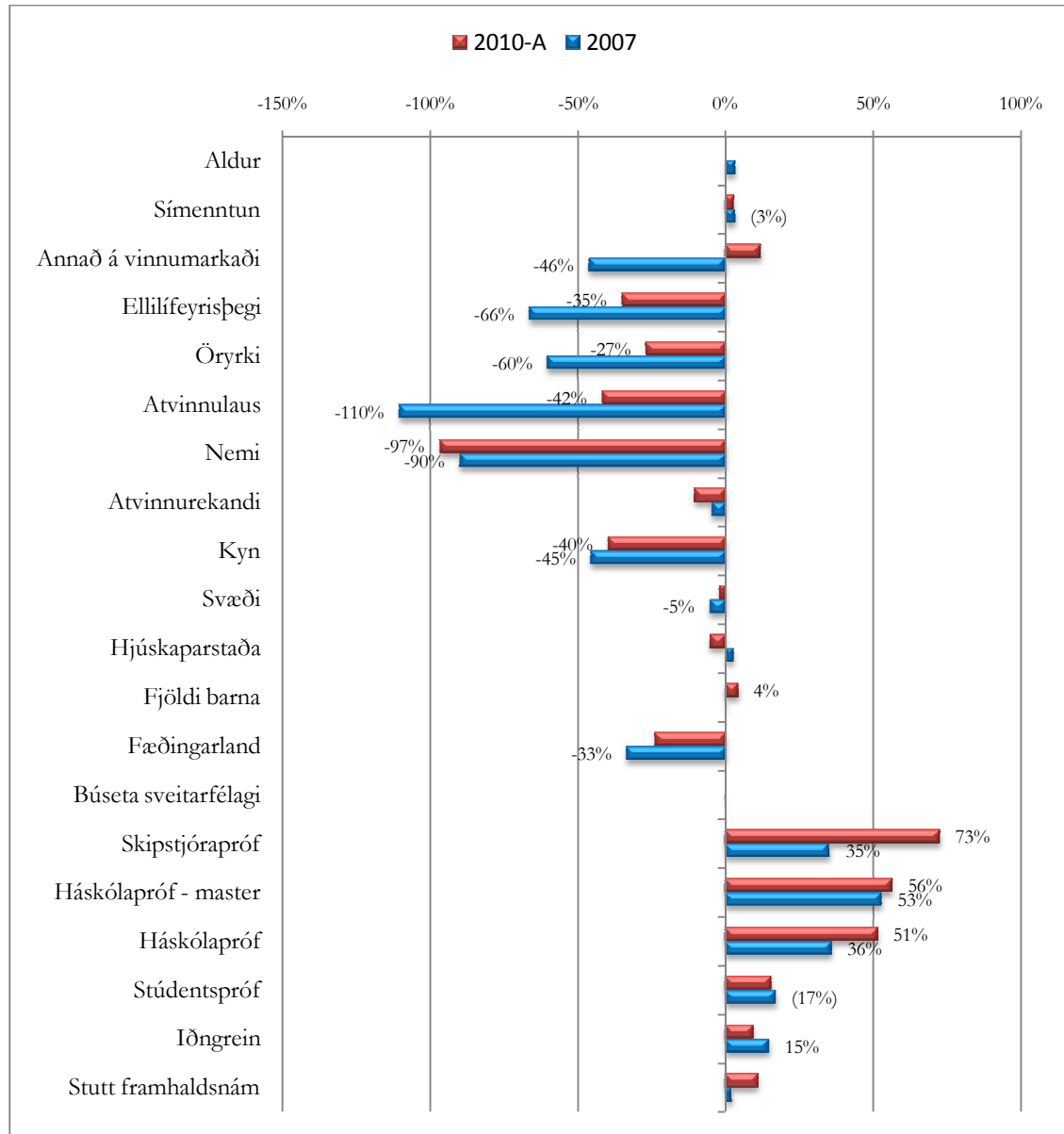
4.2 Könnun 2010

Þó könnunin hafi verið í öllum mikilvægum atriðum eins árið 2010 tók hún ákveðnum breytingum frá árinu 2007. Þær fólust í að safna upplýsingum yfir mun fleiri

⁴ Þar sem logaritminn var tekinn af háðu breytunni, heildartekjum, er auðvelt að túlka niðurstöður.

áhrifaþætti. Þess vegna verða niðurstöðurnar settar fram í þrennu lagi. Fyrst í samanburði við niðurstöðurnar árið 2007, metnar með nákvæmlega sama hætti og með jafn mörgum áhrifaþáttum (breytum) og þá. Síðan í samanburði við árið 2007 en metnar með öllum breytum sem völ var á árið 2010. Að síðustu eru settar fram niðurstöður þeirra breyta sem eingöngu voru með árið 2010 sérstaklega í einni mynd.

Þegar könnunin var endurtekin 2010 á grundvelli nákvæmlega sama mats og árið 2007 breytust niðurstöðurnar nokkuð.



Mynd 6: Eiginleikar svarenda og frávik þeirra frá tekjum ófaglærðra árin 2007 og 2010.

Stuðull sem stenst 95% marteiktarkröfu eða meira stendur við súlu. Svigi er sleginn utan um töluna ef stuðull stenst eingöngu 90% marteiktarkröfu. Ef stuðull er ómarktækur stendur engin tala við súluna.

Marktækur munur er ennþá á tekjum atvinnulausra en munurinn lækkar mjög mikið og er kominn niður í 42%. Nemendur eru ennþá með mun lægri tekjur og marktækan mun.

Þá er munur á tekjum kynja ennþá mikill en lægri heldur en frá fyrri rannsókn. Fer úr 45 í 40%. Ennþá er sami ágalli til staðar og í könnuninni frá 2007 – þ.e. ekki var

tekið tillit til fjölda vinnustunda. Hann uppgötvaðist ekki nógu snemma svo hægt væri að leiðrétta hann. Þess vegna er ennþá varhugavert að gera of mikið úr þessum launamuni kynja á Vesturlandi.

Þá eru þeir sem eru með háskólapróf (þriggja ára grunngráðu) með 51% hærri tekjur en sá sem enga menntun hefur. Árið 2007 var þetta 36% og því um töliverða hækkun að ræða. Þeir sem hafa framhaldsnám á háskólastigi eru hinsvegar með 56% hærri tekjur heldur en ófaglærðir. Það er svipuð niðurstaða og kom fram í könnuninni árið 2007 og svipuð því sem þeir með þriggja ára háskólapróf hafa. Hér mætti því atla að arðsemi þeirra sem hafa grunnpróf á háskólastigi sé orðin jákvæð en það er ekki reiknað sérstaklega hér af ástæðum sem koma fram síðar. Þess má geta að þeir sem hafa skipstjórapróf virðast hafa marktækt hærri tekjur í samanburði við ófaglærða árið 2010 en árið 2007. Munurinn fer úr 35% í 73% á milli þessara ára.

Ellilífeyrisþegar eru ennþá með marktækt lægra til ráðstöfunnar heldur en ófaglærðir launþegar. Þessi munur hefur þó minnkað úr 66% í 35%. Sama gildir um öryrkja þar lækkar þetta úr 60% í 27%.

Þess skal getið að áhrifaþátturinn fjöldi barna stóðst 90% martektarkröfu árið 2010 en gerði það ekki árið 2007. Samkvæmt metlinum jukust tekjur svarenda um 4% fyrir hvert barn.

Aðrir þættir höfðu ekki marktæk áhrif á atvinnutekjur framteljenda. Þetta eru aldur, símenntun, atvinnurekandi, svæði, búseta sveitarfélagi, stúdentspróf, iðngrein, stutt framhaldsnám, annað á vinnumarkaði, hjúskaparstaða og fæðingarland.

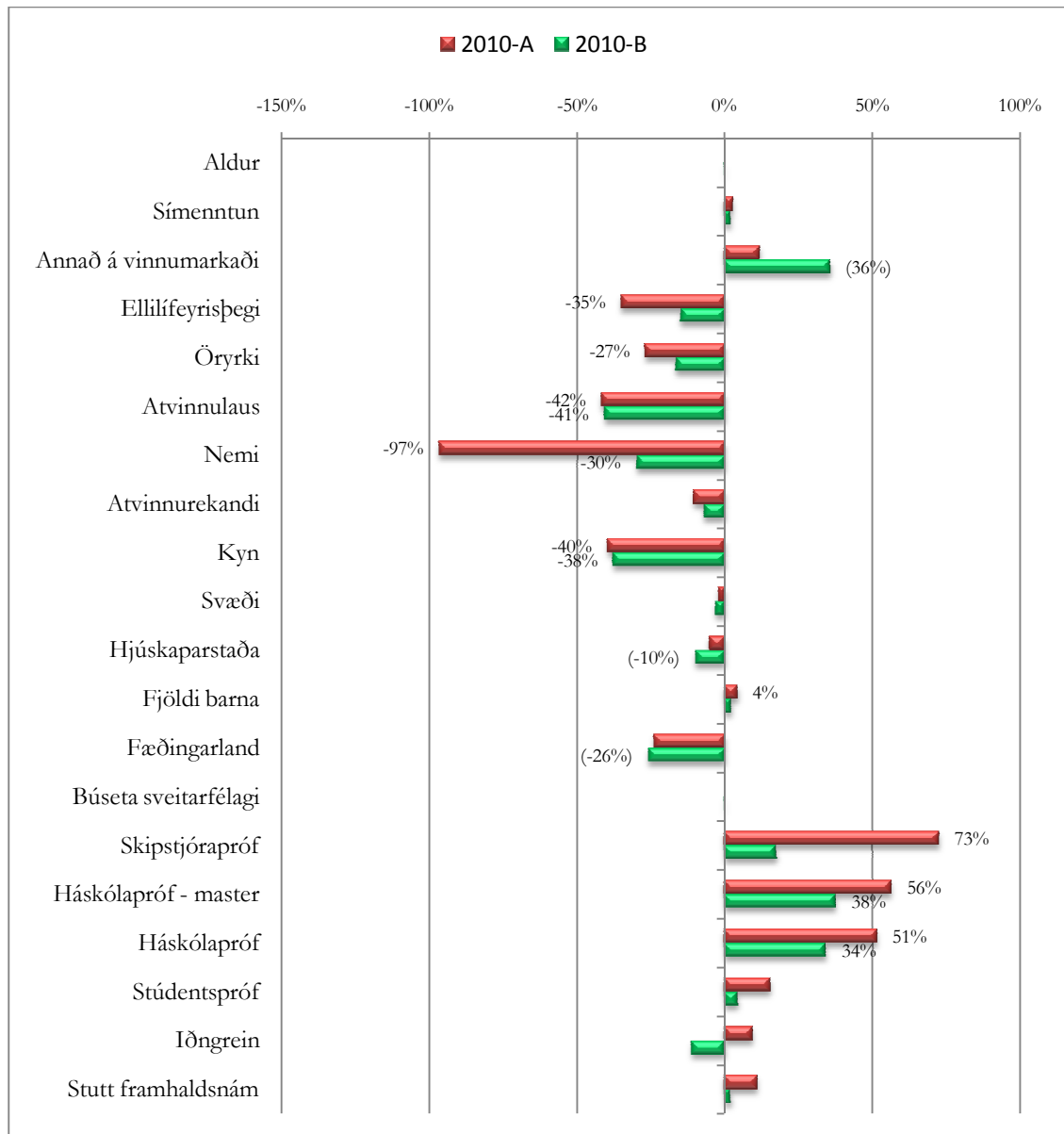
Athyglisvert er að sjá að ekki er lengur marktækur munur á svarendum eftir fæðingarlandi þeirra. Það kann að vera vegna kreppunar og því að færri farandverkamenn eru nú í hópi útlendinga og að þeir sem hafi sest hér að séu upplýstari um réttindis sín og standi betur vörð um þau. Þetta eru þó hreinar getgátur.

Þá virðist ekki lengur marktækur munur vera á milli svæða eins og var árið 2007. Áhrifaþættirnir iðngrein, stúdentspróf, annað á vinnumarkaði og símenntun hafa heldur ekki marktæk áhrif á tekjur eins og var árið 2007.

Núna er rétt að athuga niðurstöðurnar fyrir líkanið sem innihélt alla mögulega áhrifaþætti fyrir árið 2010 (2010-B í Mynd 7). Það eru niðurstöður sem eru mun traustari heldur en í fyrra líkani og ber því að taka meira mark á þeim. En ennþá má bæta líkanið eins og áður hefur komið fram. Til samanburðar er niðurstöðum fyrra líkans stillt upp við hliðina (2010-A). Nokkrar breytingar eru á fyrri niðurstöðum. Þar ber kannski fyrst að nefna, að ekki var lengur munur á tekjum ófaglærðra og tekjum ellilífeyrisþega, öryrkja og þeirra með skipstjórapróf. Tilvist atvinnugreina kippir marktækninni undan skipstjóraprófinu. Það þýðir að það eru fyrst og fremst sjómenn sem eru með marktækt hærri tekjur en ófaglærðir eins og kemur fram seinna í greiningunni. Það er líka ánægjulegt að afkoma öryrkja og ellilífeyrisþega á Vesturlandi virðist ekki vera marktækt verri heldur en afkoma ófaglærðra þegar fleiri áhrifaþáttum er bætt inn í líkanið (Mynd 10).

Þá virðast hjúskaparstaða og fæðingarland skriða aftur inn í veika marktækni (90%). Þrátt fyrir þetta má benda á að staða útlendinga á vinnumarkaði Vesturlands hefur batnað frá því sem var 2007 (Mynd 10).

Athyglisvert er að sjá stuðulinn fyrir háskólapróf og meistarapróf á háskólastigi lækka verulega. Hann fer úr 56% í 38% fyrir meistarapróf og 51% í 34% fyrir grunnnámið. Þessi lækkan gefur tilefni til að draga þá ályktun að arðsemi háskólamenntunar á Vesturlandi hafi ekki aukist frá því sem var árið 2007 (Mynd 10).

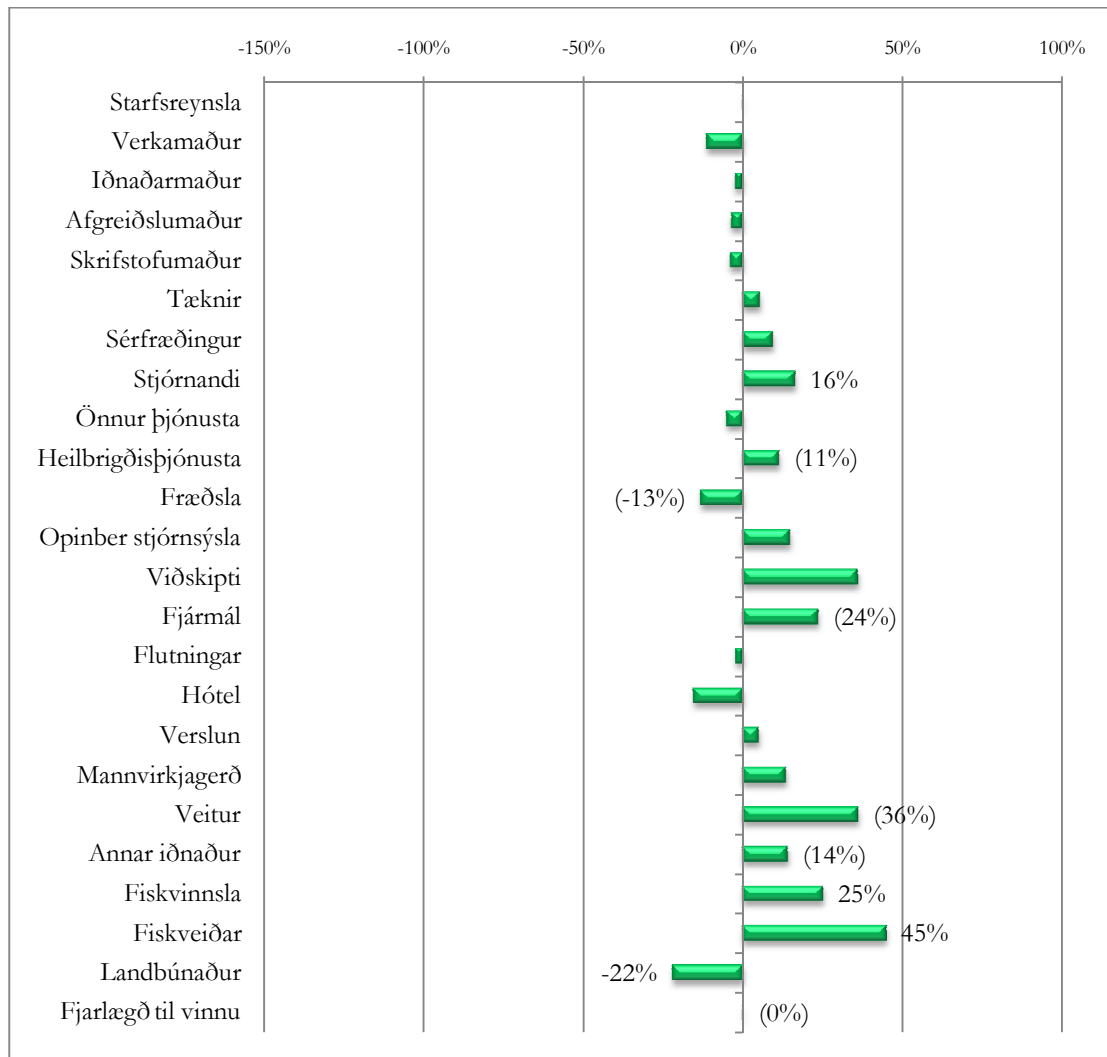


Mynd 7: Eiginleikar svarenda og frávik þeirra frá tekjum ófaglærðra

Stuðull sem stenst 95% marktektarkröfu eða meira stendur við súlu. Svigi er sleginn utan um töluna ef stuðull stenst eingöngu 90% marktektarkröfu. Ef stuðull er ómarktækur stendur engin tala við súluna.

Niðurstaðan er hinsvegar þessi: Þegar áhrifaþáttum yfir atvinnugreinar, starfsgreinar og fjarlægð til og frá vinnu var bætt inn í líkanið þá sýndu áhrifaþættirnir; atvinnulaus, nemi, kyn, háskólapróf og háskólapróf master marktækan mun frá tekjum ófaglærðra. Marktæknin var mun veikari fyrir áhrifaþættina annað á vinnumarkaði, hjúskaparstaða og fæðingarland. Aðrir áhrifaþættir voru ekki marktækir ef miðað er við hefðbundna marktektarkröfu (99%, 95% eða 90%). Þetta voru þættirnir aldur, símenntun, ellilífeyrisþegi, öryrki, atvinnurekandi, svæði, fjöldi barna, búseta sveitarfélagi, skipstjórpróf, stúdentspróf, iðngrein og stutt framhaldsnám.

Núna er rétt að athuga niðurstöðurnar fyrir alla þess viðbótarþætti sem settir voru inn í líkanið á þessu ári. Ekki höfðu allir þeirra marktæk áhrif á heildartekjur.



Mynd 8: Eiginleikar svarenda og frávik þeirra frá tekjum ófaglærðra

Stuðull sem stenst 95% marktektarkröfu eða meira stendur við súlu. Svigi er sleginn utan um töluna ef stuðull stenst eingöngu 90% marktektarkröfu. Ef stuðull er ómarktækur stendur engin tala við súluna.

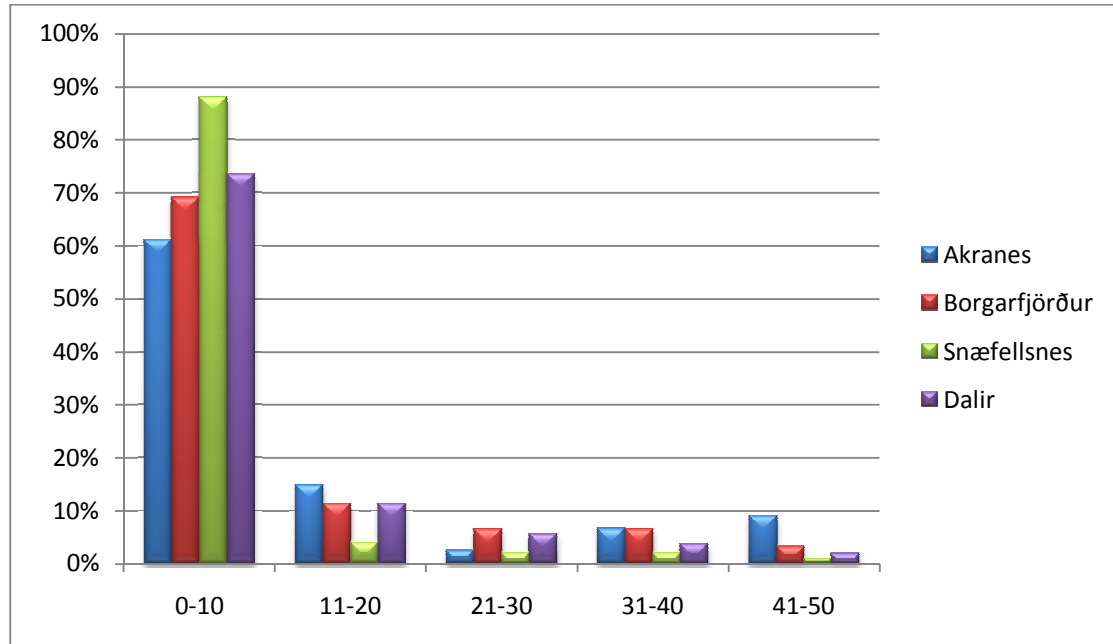
Þættirnir landbúnaður, fiskveiðar, fiskvinnsla og stjórnandi höfðu marktæk áhrif á heildartekjur. Þeir sem vinna í landbúnaði eru með 22% lægri atvinnutekjur að jafnaði heldur en sambærilegir starfsmenn í öðrum atvinnugreinum. Hins vegar voru þeir sem vinna við fiskveiðar með 45% hærri tekjur og í fiskvinnslu 25% hærri en sambærilegur starfskraftur í öðrum greinum. Þá voru stjórnendur með 16% hærri tekjur en fólk í öðrum störfum.

Þá kemur fram veikari marktækni fáeinna annarra áhrifaþátta. Þar kemur fram að þeir sem eru í öðrum iðnaði eru með 14% hærri heildartekjur, þeir sem starfa hjá veitum 36%, í fjármálageiranum 24%, heilbrigðisþjónustunni 11% en þeir sem vinna við kennslu (fræðslu) eru með 13% lægri tekjur en sambærilegur starfskraftur í öðrum atvinnugreinum.

Þá er athyglisvert að sjá að þeir sem sækja vinnu um langan veg virðast ná að hækka tekjur sín að einhverju leyti. Það sést á því að áhrifaþátturinn fjarlægð frá vinnu

skilar veikri marktækni upp á 0,001. Tekjur hækka því um 0,1% fyrir hvern kílómetra sem vinnustaðurinn fjarlægist heimili viðkomandi.

Aðrir þættir höfðu ekki marktæk áhrif á atvinnutekjur. Þetta eru þættirnir mannvirkjagerð, verslun, hótél, flutningar, viðskipti, opinber stjórnsýsla, önnur þjónusta, sérfræðingur, tæknir, skrifstofumaður, afgreiðslumaður, iðnaðarmaður, verkamaður og starfsreynsla.

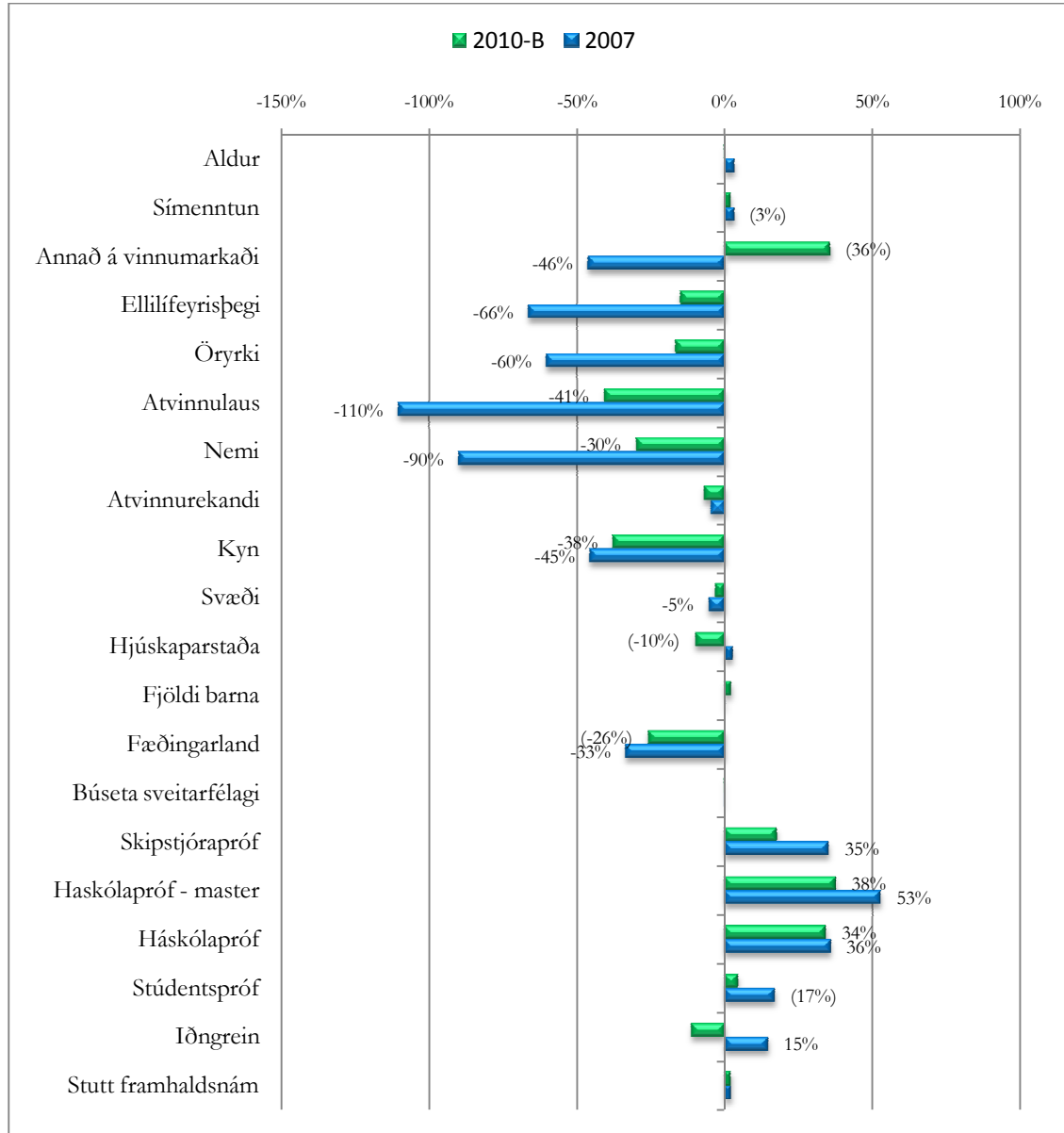


Mynd 9: Vinnusóknarsvæði Vesturlands

Athyglisvert er að skoða vinnusóknarsvæði Vesturlands. Í spurningakönnuninni var spurt hversu langt væri á milli heimilis og vinnustaðar. 72% Vestlendinga sækja vinnu í 0-10 kílómetra fjarlægð frá heimili sínu, 11% í 11-20 kílómetra, 4% í 21-30 kílómetra, 5% í 31-40 kílómetra og 4% í 41-50 kílómetra. Svo eru dæmi um að Vestlendingar sækja vinnu í á annað hundrað kílómetra frá heimili sínu. Þá virðast Snæfellingar búa næst vinnustað sínum. Hátt í 90% þeirra búa í 0-10 kílómetra fjarlægð frá vinnustað sínum. Rúmlega 70% Dalamanna, 70% Borgfirðinga og um 60% íbúa á Skaganum og Hvalfirði búa í 0-10 kílómetra fjarlægð frá vinnustað sínum. Þá kom í ljós að íbúar á Akranesi og Hvalfirði virðast ferðast mest vegna vinnu. Um 10% svara því til að vinnustaður þeirra sé í 41-50 kílómetra fjarlægð frá heimili. Það virðist því vera þannig að vinnusókn Vestlendinga á höfuðborgarsvæðið sé nánast eingöngu bundin við þá sem búa á Akranesi og í Hvalfirði.

5 Viðauki 1

Hér er niðurstöðum líkansins fyrir alla mögulega áhrifaþætti fyrir árið 2010 stillt upp við hliðina á niðurstöðum líkansins frá árinu 2007. Það er áhugaverð uppstilling jafnvel þó svo það sé yfirlétt ekki talið faglega gott að bera saman niðurstöður ólíkra líkana.



Mynd 10: Eiginleikar svarenda og frávik þeirra frá tekjum ófaglærðra

Stuðull sem stenst 95% marteiktarkröfu eða meira stendur við súlu. Svigi er sleginn utan um töluna ef stuðull stenst eingöngu 90% marteiktarkröfu. Ef stuðull er ómarktækur stendur engin tala við súluna.

6 Viðauki 2

Tafla 7: Fjöldi svarenda og fjarlægð þeirra til vinnustaðar árið 2010.

Unnið upp úr gögnum könnunarinnar.

Fjarlægð í km.	Vesturland	Akranes og Hvalfjörður	Borgar- fjarðarsvæði	Snæfellsnes	Dalir
0-10	286	74	85	88	39
11-20	42	18	14	4	6
21-30	16	3	8	2	3
31-40	20	8	8	2	2
41-50	17	11	4	1	1
51-60	2	2	0	0	0
61-70	3	1	1	0	1
71-80	4	2	1	1	0
81-90	1	0	1	0	0
91-100	2	1	0	0	1
101-110	0	0	0	0	0
111-120	0	0	0	0	0
121-130	0	0	0	0	0
131-140	0	0	0	0	0
141-150	1	0	0	1	0
151-160	1	1	0	0	0
161-170	0	0	0	0	0
171-180	1	0	0	1	0
181-190	0	0	0	0	0
191-200	1	0	1	0	0
	397	121	123	100	53

7 Heimildaskrá

- Brunello, G., & Comi, S. (2004). Education and earnings growth: evidence from 11 European countries. *Economics of Education Review*, 23(1), 75-83.
- Hagfræðistofnun, H. Í. (2004). *Arðsemi menntunar á Íslandi*. Reykjavík: Hagfræðistofnun Háskóla Íslands.
- OECD. (2010). *Education at a Glance 2010*. Paris: OECD.
- Quinn, M. A., & Rubb, S. (2006). Mexico's labor market: The importance of education-occupation matching on wages and productivity in developing countries. *Economics of Education Review*, 25(2), 147-156.