

---

Apríl 2002

**Borgarbyggð**  
**Umgjörð og grunngerð atvinnulífs**

*Vífill Karlsson, hagfræðingur*

---

## EFNISYFIRLIT

<b>1</b>	<b>ATVINNUSAGA BORGARNESS</b> .....	<b>4</b>
<b>2</b>	<b>UMHVERFI OG LÝÐFRÆÐI</b> .....	<b>5</b>
2.1	UMHVERFI.....	5
2.2	STÆRD SVEITARFÉLAGS .....	6
2.3	MANNFJÖLDI.....	7
2.4	ALDURSTRÉ BORGARBYGGÐAR .....	8
2.5	MANNFJÖLDAÞRÓUN.....	9
<b>3</b>	<b>GRUNNGERÐ</b> .....	<b>11</b>
3.1	RAFMAGN.....	12
3.2	VATN – HEITT OG KALT .....	12
3.2.1	<i>Heitt vatn</i> .....	12
3.2.2	<i>Kalt vatn</i> .....	12
3.3	FRÁVEITUR.....	12
3.4	SORPHIRÐA .....	12
3.5	SÍMALÍNUR.....	13
3.6	FJÖLMÍÐLAR.....	13
3.7	SAMGÖNGUR.....	13
3.7.1	<i>Staðsetning – í þjóðbraut, höfuðborg nálæg</i> .....	13
3.7.2	<i>Almenningssamgöngur</i> .....	14
3.7.3	<i>Vegakerfi - vegabætur</i> .....	14
3.8	OPINBER ÞJÓNUSTA .....	14
3.9	OPINBER STJÓRNSÝSLA .....	16
3.10	HÚSNÆÐI OG LÓÐIR.....	17
3.10.1	<i>Þjónustulóðir</i> .....	17
3.10.2	<i>Atvinnulóðir</i> .....	18
3.10.3	<i>Íbúðalóðir</i> .....	19
3.10.4	<i>Húsnæði til kaupa</i> .....	20
3.10.5	<i>Húsnæði til leigu</i> .....	20
<b>4</b>	<b>STUÐNINGSGREINAR ATVINNULÍFSINS</b> .....	<b>21</b>
<b>5</b>	<b>STOÐKERFI ATVINNULÍFSINS</b> .....	<b>22</b>
5.1	STOÐKERFI ATVINNULÍFSINS ALMENNT .....	22
5.2	STOÐKERFI LANDBÚNAÐAR.....	22
<b>6</b>	<b>VINNUMARKAÐUR</b> .....	<b>24</b>
6.1	SKILGREINING Á VINNUMARKAÐI BORGARNESS.....	24
6.2	ÁRSVERK.....	25
6.3	ATVINNULEYSI.....	27
6.3.1	<i>Sagan</i> .....	27
6.3.2	<i>Staðan í dag</i> .....	29
6.4	ATVINNUÞÁTTTAKA OG DULIÐ ATVINNULEYSI.....	31
6.5	MEÐALLAUN Á HVERN ÍBÚA.....	31
6.6	MENNTUN .....	34
6.7	ÝMSIR EIGINLEIKAR VINNUMARKAÐARINS.....	35
<b>7</b>	<b>NÁÍN FRAMTÍÐARSÝN</b> .....	<b>36</b>
<b>8</b>	<b>SAMANTEKT</b> .....	<b>37</b>
8.1	UMHVERFI OG LÝÐFRÆÐI .....	37
8.2	VINNUMARKAÐUR.....	37
8.3	GRUNNGERÐ .....	38
8.4	STUÐNINGSGREINAR ATVINNULÍFSINS .....	39
8.5	STOÐKERFI ATVINNULÍFSINS .....	39
<b>9</b>	<b>HEIMILDARSKRÁ</b> .....	<b>40</b>

9.1	SKRIFLEGAR HEIMILDIR.....	40
9.2	MUNNLEGAR HEIMILDIR.....	40
9.3	RAFRÆNAR HEIMILDIR .....	40

### MYNDAYFIRLIT

Mynd 1:	Sveitarfélög á Íslandi, mynd Landmælinga Íslands. ....	6
Mynd 2:	Aldurstré Borgarbyggðar og Vesturlands 1. des 2000. Heimild Hagstofa Íslands.....	8
Mynd 3:	Aldurstré Borgarbyggðar og Vesturlands 1. des 2000. Heimild Hagstofa Íslands.....	8
Mynd 4:	Mannfjöldaþróun í Borgarbyggð, Árborg og á Blönduósi árin 1971 til 2001. Vísitala þar sem árið 1988 er grunnár. Gögn Byggðastofnunar liggja til grundvallar.....	9
Mynd 5:	Þjónustulóðir í Borgarnesi: <i>Borgarbyggð, SPH</i> .....	17
Mynd 6:	Atvinnulóðir í Borgarnesi: <i>Borgarbyggð, SPH</i> .....	18
Mynd 7:	Íbúðalóðir í Borgarnesi, Arnarklettur: <i>Borgarbyggð, SPH</i> .....	19
Mynd 8:	Íbúðalóðir í Borgarnesi, Holtshverfi: <i>Borgarbyggð, SPH</i> .....	19
Mynd 9:	Skipting ársverka í Borgarbyggð eftir atvinnugreinum árin 1988 og 1997.....	25
Mynd 10:	Ársverk á Borgarbyggð, hlutfallsleg skipting eftir atvinnugreinum árin 1988 og 1997 .....	25
Mynd 11:	Ársverk á Akranesi eftir atvinnugreinum árin 1988 og 1997.....	26
Mynd 12:	Ársverk á Íslandi eftir atvinnugreinum árin 1988 og 1997 .....	27
Mynd 13:	Atvinnuleysi í hverjum mánuði í Borgarbyggð og Akranesi árin 1980 til 1999, ársmeðaltöl. ....	28
Mynd 14:	Atvinnuleysi í hverjum mánuði í Borgarbyggð og Akranesi, meðaltal árin 1980 - 2000. ....	29
Mynd 15:	Atvinnuleysi í Borgarbyggð fyrstu vikurnar 2000, 2001 og 2002. ....	30
Mynd 16:	Atvinnuleysi á Akranesi fyrstu vikurnar 2000, 2001 og 2002. ....	30
Mynd 17:	<i>Mannfjöldaþróun Reykjavíkur, Akraness, Borgarness/Borgarbyggðar, Blönduóss, Selfoss/Árborgar, Akureyrar og Austur-Héraðs /Egilsstaða árin 1988 til 2000. Vísitala þar sem árið 1988 er grunnár. Gögn Samtaka íslenskra sveitarfélaga liggja til grundvallar. ....</i>	32
Mynd 18:	<i>Þróun tekjuskattstofns Reykjavíkur, Akraness, Borgarness/Borgarbyggðar, Blönduóss, Selfoss/Árborgar, Akureyrar og Austur-Héraðs /Egilsstaða árin 1988 til 2000. Vísitala þar sem árið 1988 er grunnár. Gögn Samtaka íslenskra sveitarfélaga liggja til grundvallar .....</i>	33
Mynd 19:	<i>Þróun á hlutfallslegu fráviki launa Akraness, Borgarness/Borgarbyggðar, Blönduóss, Selfoss/Árborgar, Akureyrar og Austur-Héraðs/Egilsstaða frá Reykjavík árin 1988 til 2000. Vísitala þar sem árið 1988 er grunnár. Gögn Samtaka íslenskra sveitarfélaga liggja til grundvallar.....</i>	34
Mynd 20:	<i>Fjöldi íbúa Borgarbyggðar, Blönduóss, Egilsstaða og Árborgar sem skulda námslán. Samanburður á milli árána 2000 og 2001 Gögn Hagstofu Íslands og LÍN liggja til grundvallar. ....</i>	35

### TÖFLUYFIRLIT

Tafla 1:	Fjöldi sumarhúsa í Mýra- & Borgarfjarðarsýslu: Heimild FMR.....	6
Tafla 2:	Íbúar á Íslandi eftir póstnúmeri, kyni og aldri 1. desember 2001: Heimild Hagstofa Íslands. ....	7
Tafla 3:	Íbúar á Vesturlandi eftir póstnúmeri, kyni og aldri 1. desember 2001: Heimild Hagstofa Íslands.....	7

---

## 1 Atvinnusaga Borgarness

---

Þegar fjallað er um atvinnulíf í Borgarnesi verður ekki hjá því komist að undirstrika sögulega sérstöðu þess. Alveg frá því Sveinbjörn Jakobsen fékk fyrstur manna verslunarlóð í Borgarnesi árið 1867 og skoskur maður, Ritchie að nafni, hóf hér útflutning á laxaafurðum árið 1877 (Jón Helgason, 1967) hefur verslun og matvælaíðnaður verið aðalsmerki Borgarness. Litlu síðar varð slátrun og vinnsla kjötafurða blómleg atvinnugrein sem náði hámarki sínu á blómaskeiði Kaupfélags Borgfirðinga. Því má segja að uppsöfnuð þekking, innviðir og stoðkerfi samfélagsins hafi allar götur síðan tekið mið af slíkri starfsemi og byggi því á aldagamalla sögu og uppbyggingu.

Við þessi skilyrði eru frekari sóknarfæri afmarkaðra svæða til þess að skapa klasa í atvinnugrein. Með klösum er átt við hverskyns afleidda starfsemi atvinnugreinar, má þar nefna Marel, Sæplast, Fiskvinnsluskólann og Rannsóknastofnun fiskiðnaðarins sem dæmi um afleidda starfsemi í fiskiðnaði.

Klasi í kjötiðnaði gæti verið sameiginlegt dreifikerfi margra matvælafyrirtækja á staðnum, rannsóknir í matvælaíðnaði, hönnun og þróun rekstrar- og markaðslíkana fyrir kjötiðnað, þróun hugbúnaðarkerfa í matvælaíðnaði. Með háskólum og fyrirtækjum í héraði væri hægt að vinna að sköpun slíkra klasa á grundvelli heppilegs vinnumarkaðar.

Klasi hefur verið að myndast í matvælaíðnaði. Þar má nefna Borgarnes kjötvörur, Eðalfisk, Geira-bakarí, Kleinuhringjagerð Gunnars og Borgarplast sem framleiðir umbúðir fyrir matvælaíðnað.

Í Borgarbyggð og næsta nágrenni hennar hafa einnig verið að myndast klasar í tveimur öðrum atvinnugreinum á síðustu áratugum. Þeir eru í ferðamannaíðnaði og byggingariðnaði. Í ferðamannaíðnaði má benda á þjónustu í Húsafelli, Munaðarnesi, Bifröst, Reykholti, Hvanneyri, Borgarnesi og víðar. Í byggingariðnaði má benda á fyrirtæki eins og Loftorku, Vírnet og Borgarverk. Loftorka er steypustöð sem framleiðir húseiningar og steypurör. Vírnet framleiðir saum, límtréshús og fleira. Borgarverk er stórt verktakafyrirtæki og Sólfell starfar í byggingariðnaði.

---

## 2 Umhverfi og lýðfræði

---

Umhverfi Borgarness er mikið og stórbrotið. Borgarnes er ekki staðsett á snjóflóða- eða jarðskjálftahættusvæði.

Borgarbyggð er með víðfeðmari sveitarfélögum landsins.

Það eru rúmlega 2.000 sumarhús í nágrenni Borgarness og hefur þeim fjölgað um 9% árlega síðastliðin 6 ár.

Mikil umferð er um Borgarnes. 2.440 bílar fóru daglega framhjá Hafnarfjalli að meðaltali á árinu 2000 og hefur umferðin fjórfaldast frá árinu 1980. Í samanburði hefur umferðin aðeins tvöfaldast til annarra landshluta á þessu tímabili.

Í Borgarbyggð voru 2.523 íbúar 1. des 2001 en á vinnumarkaðnum öllum, eins og hann er skilgreindur hér á eftir, búa tæplega 10.000 manns. 63% íbúa er á aldrinum 16-66 ára. Til samanburðar er þetta hlutfall 66% í Reykjavíkarkjördæmi. Mannfjöldi Borgarbyggðar hefur verið nokkuð stöðugur síðustu 20 árin en aukist um 22% sé litið til síðustu 30 ára.

Í Borgarfirði vantar 2.000 manns í mannfjöldatölur vegna dulinnar búsetu. Margt bendir til þess að dulin búseta sé í örum vexti.

### 2.1 Umhverfi

Þéttbýli Borgarbyggðar er Borgarnes sem staðsett er á mjóu nesi við Borgarfjörð alsettu hömrum. Þessi lögun gerir Borgarnes að fallegu bæjarstæði þar sem útsýni er mikið og glæsilegt frá fjölda íbúðalóða, umlukið fjöllum eins og Hafnarfjalli og Skessuhorni nær Eiríksjökli, Langjökli, Baulu og Snæfellsjökli fjær. Í vestri er opið hafið, en víða skaga skerjanibbur upp úr, þar sem hafaldan brotnar.

Ofan við nesið er flatlendi en þar er iðnaðarsvæði byggðarinnar. Borgarnes er utan jarðskjálfta- og snjóflóðahættusvæða.

Í Bifröst er þéttbýlismyndun í Borgarbyggð í Grábrókarhrauni við Grábrók og Norðurá í Norðurárdal.

Akstursvegalengd á milli Bifrastar og Borgarness er 34 km.

Á Varmalandi við Norðurá er lítið þéttbýli í kringum rekstur 130 nemenda grunnskóla (Árbók sveitarfélaga 2001). Varmaland er nokkurn veginn mitt á milli Bifrastar og Borgarness.

Í Borgarfirði er mikið af sumarhúsum og má segja að rúmlega 2.000 sumarhús séu í nágrenni Borgarness og virðist þeim fjölga ört. Sumarhúsum hefur fjölgað um 130 að jafnaði á hverju ári, síðustu 6 árin sé litið til Mýra- og Borgarfjarðarsýslu (tafla 1). Þar voru 1.164 sumarhús árið 1994 en 1.947 árið 2000. Þetta er 67% aukning á þessu tímabili.

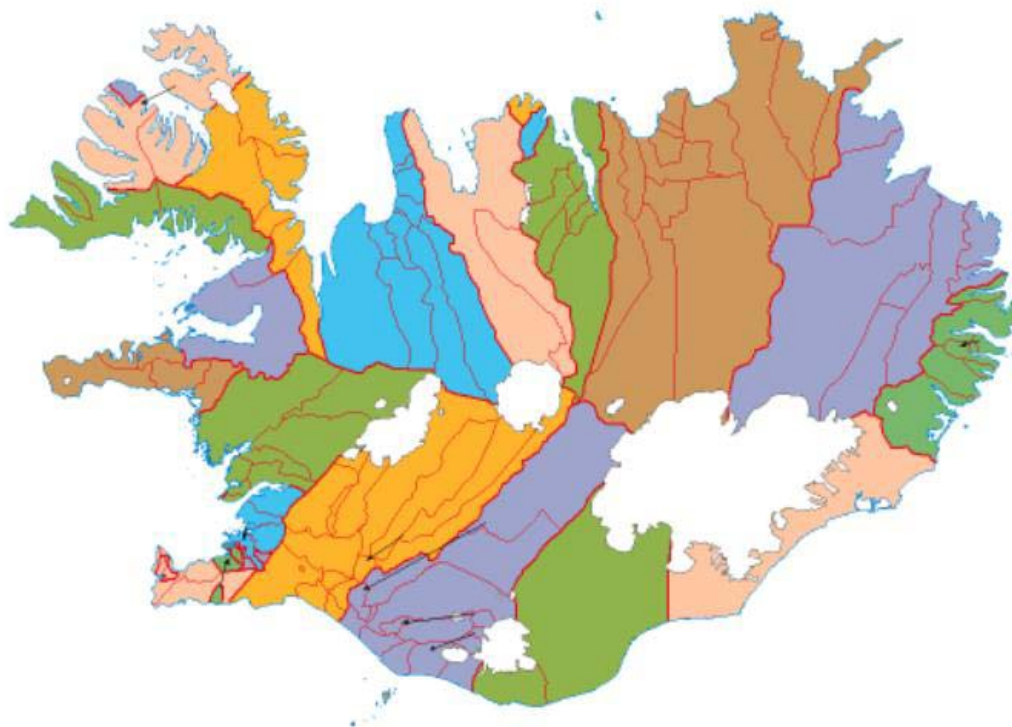
**Tafla 1: Fjöldi sumarhúsa í Mýra- og Borgarfjarðarsýslu: Heimild FMR.**

ÁR	Fjöldi sumarhúsa	Árleg aukning	Vísitala aukningar	% árleg aukning
1994	1164		1	
1995	1315	151	1,129725	12,97%
1996	1408	93	1,209622	7,07%
1997	1671	263	1,435567	18,68%
1998	1723	52	1,480241	3,11%
1999	1836	113	1,57732	6,56%
2000	1947	111	1,67268	6,05%
Hlutfallsleg árleg aukning sumarhúsa að jafnaði =				8,95%

## 2.2 Stærð sveitarfélags

Stærð sveitarfélaga er mjög misjöfn að flatarmáli (Mynd 1).

**Mynd 1: Sveitarfélög á Íslandi, mynd Landmælinga Íslands.**



Borgarbyggð er 1.837 km<sup>2</sup> að stærð og eru aðeins 13 önnur sveitarfélög stærri að flatarmáli á landinu (<http://www.lmi.is/landmaelingar.nsf/pages/gogn-15.html>, skoðuð 12. apríl 2002).

## 2.3 Mannfjöldi

Upplýsingar um mannfjölda fengust hjá Hagstofu Íslands. Eins og sjá má búa 14.753 í Vesturlandskjördæmi (tafla 1). Það eru 5,2% landsins alls. Einnig má sjá að karlar eru 5,73% fleiri en konur.

**Tafla 2: Íbúar á Íslandi eftir póstnúmeri, kyni og aldri 1. desember 2001: Heimild Hagstofa Íslands.**

	Alls	Karlar	Konur	0 – 5 ára	6 – 15 ára	16 – 20 ára	21 – 66	67 ára og eldri
Allt landið	286.275	143.302	142.973	25.349	44.494	21.265	165.520	29.647
Reykjavíkurborg	117.777	57.875	59.902	10.215	16.392	7.852	69.975	13.343
Reykjaneskjördæmi	76.987	38.487	38.500	7.177	12.890	5.914	44.615	6.391
Vesturlandskjördæmi	14.753	7.582	7.171	1.307	2.521	1.247	8.150	1.528
Vestfirðakjördæmi	6.868	3.499	3.369	598	1.143	612	3.862	653
Norðurlandskjördæmi vestra	10.148	5.224	4.924	849	1.587	875	5.534	1.303
Norðurlandskjördæmi eystra	27.515	13.920	13.595	2.475	4.517	2.084	15.348	3.091
Austurlandskjördæmi	10.910	5.642	5.268	908	1.786	927	6.134	1.155
Suðurlandskjördæmi	16.860	8.779	8.081	1.412	2.871	1.404	9.364	1.809

Í næstu töflu má sjá að af þessum fjölda er 3.196 að finna í Borgarnesi og strjálbýli þess. Eins má sjá að 63% íbúa á því svæði er að aldrinum 16 til 66 ára. Til samanburðar er þetta hlutfall 66% í Reykjavíkurborg.

**Tafla 3: Íbúar á Vesturlandi eftir póstnúmeri, kyni og aldri 1. desember 2001: Heimild Hagstofa Íslands.**

	Alls	Karlar	Konur	0 – 5 ára	6 – 15 ára	16 – 20 ára	21 – 66	67 ára og eldri
Akranes	5.517	2.832	2.685	518	894	460	3.045	600
Akranes, strjálbýli	555	297	258	31	119	59	292	54
Borgarnes	1.775	915	860	169	291	134	981	200
Borgarnes, strjálbýli	1.421	734	687	108	274	120	779	140
Reykholt	382	199	183	29	79	29	191	54
Stykkishólmur	1.293	664	629	101	213	121	714	144
Flatey	10	8	2	–	–	–	8	2
Grundarfjörður	959	495	464	87	215	75	519	63
Ólafsvík	1.076	543	533	124	171	86	617	78
Snæfellsbær	160	81	79	5	35	22	84	14
Hellissandur	563	287	276	62	95	49	332	25
Búðardalur	249	122	127	25	29	24	137	34
Búðardalur, strjálbýli	499	261	238	34	59	38	284	84
Krókstjarnes	294	144	150	14	47	30	167	36

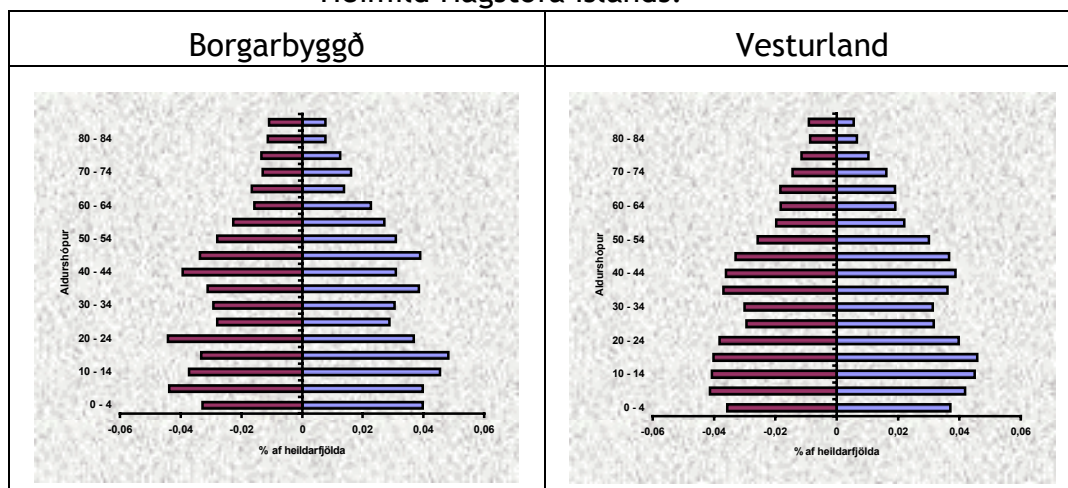
Í þessari töflu má einnig sjá að íbúar á vinnumarkaði Borgarbyggðar eins og hann er skilgreindur í næsta kafla eru tæplega 10.000 manns.

Eins og áður sagði er mikið af sumarhúsum í Borgarfirði og má segja að rúmlega 2.000 sumarhús séu í nágrenni Borgarness og virðist þeim fjölga ört. Að sumrinu árið 2000 var svokölluð dulin búseta, einkum vegna sumarhúsabyggðar og háskólastarfs, metin fyrir Borgarfjörð og var hún talin um 2.000 manns eða um 4.000 manns á sumrin og um 1.000 á öðrum árstíðum (Vífill Karlsson 2000). Skal það undirstrikað að þetta er búseta sem kemur ekki fram í opinberum mannfjöldatölum. Gera má ráð fyrir að töluverðar sveiflur séu í þessum tölum einkum á sumrin. Í skýrslunni kom fram að ekki sé ósennilegt að toppar í dulinni búsetu séu í kringum 20.000 manns einstaka daga. Tölur á borð við 6.000 - 8.000 bíla umferð framhjá Hafnarfjalli á föstu- og laugardögum í júlí- og ágúst mánuði ársins 2000 renna stoðum undir það (Vífill Karlsson 2000).

## 2.4 Aldurstré Borgarbyggðar

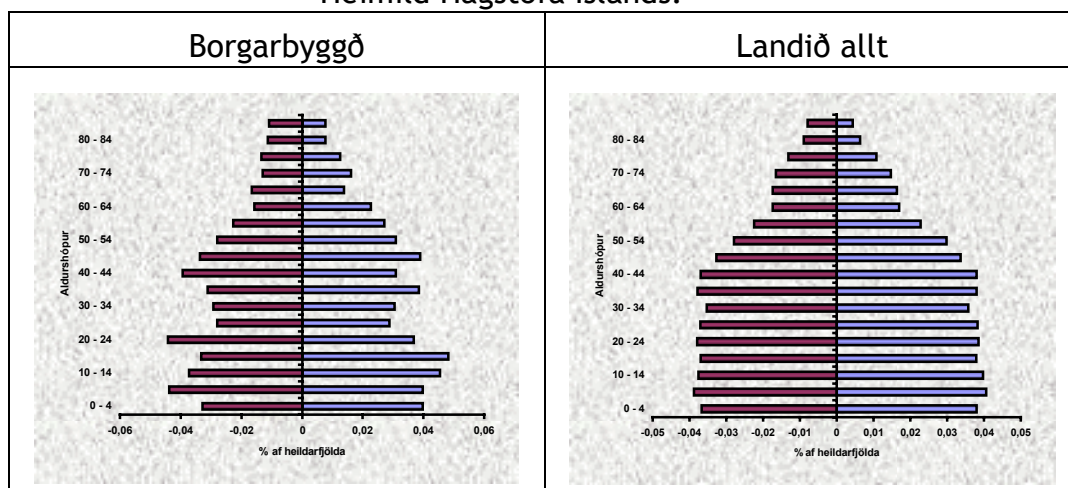
Í næstu mynd (mynd 2) má sjá aldurstré Borgarbyggðar og Vesturlands sem miðast við endanlegar tölur 1. desember 2000. Myndirnar sýna hlutfall karla og kvenna nokkurra aldurshópa í heildarmannfjölda. Karlar eru einkennir með rauðum stöplum en konur er einkennar með bláum stöplum. Aldurstré Borgarbyggðar er nokkuð líkt aldurstré Vesturlands.

**Mynd 2: Aldurstré Borgarbyggðar og Vesturlands 1. des 2000.**  
Heimild Hagstofa Íslands.



Í næstu mynd (mynd 3) er aldurstré Borgarbyggðar borið saman við landið allt. Aldurstré Borgarbyggðar er ekki ýkja frábrugðið því sem gerist á landinu öllu. Þó er einkum tvennt frábrugðið. Það er í fyrsta lagi hærra hlutfall karla í flestum aldurshópum. Í öðru lagi lágt hlutfall á aldrinum 20 - 40 ára sem birtist í einkonar mitti sem sjá má bæði á aldurstré Borgarbyggðar og Vesturlands. Þó má sjá að mittið er minna á Vesturlandi en í Borgarbyggð (mynd 2).

**Mynd 3: Aldurstré Borgarbyggðar og Vesturlands 1. des 2000.**  
Heimild Hagstofa Íslands.



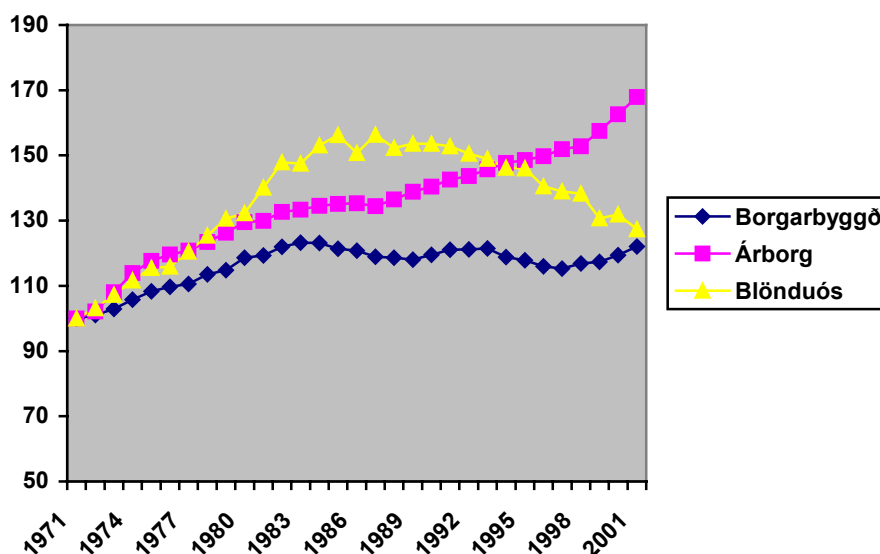


## 2.5 Mannfjöldaþróun

Þegar litið er til mannfjöldaþróunar á tilteknu svæði er gott að geta borið sig saman við sambærileg svæði. Því var freistandi að bera Borgarbyggð saman við sveitarfélög eins og Árborg, Blönduós og Egilsstaði vegna þess að þau eru öll þjónustusvæði við landbúnað. Þau skera sig hinsvegar frá Borgarbyggð að ýmsu leyti. Selfoss er tvöfalt stærri og með fjölbrautaskóla í túnfætinum. Blönduós hefur aðeins í kringum 1.000 íbúa, er staðsettur mun lengra frá Reykjavík, hefur sjúkrahús í túnfætinum en enga háskóla í næsta nágrenni. Egilsstaðir hafa menntaskóla í túnfætinum en engan háskóla og eru mjög langt frá Reykjavík.

Gögnin sem stuðst var við voru frá árunum 1971 til 2001. Ekki fengust heppileg mannfjöldagögn fyrir Egilsstaði þar sem þau miðast við ósameinað sveitarfélag á meðan Borgarbyggð og Árborg miðast við sameinað sveitarfélag. Egilsstöðum er því sleppt í þessum samanburði. Grunnárið miðast við 1971.

**Mynd 4:** Mannfjöldaþróun í Borgarbyggð, Árborg og á Blönduósi árin 1971 til 2001. Vísitala þar sem árið 1988 er grunnár. Gögn Bygðastofnunar liggja til grundvallar.



Þegar litið er til þróunar mannfjölda í Borgarbyggð má sjá að hann er í hámarki árið 1983 (mynd 4), en þá voru 2.547 íbúar. Síðan þá hefur mannfjöldinn staðið nokkuð í stað. Þó hefur mannfjöldinn aldrei náð því sem hann stóð í 1983. Samkvæmt bráðabirgðatölum Hagstofu Íslands stóð mannfjöldinn í 2.523 íbúum í desember 2001.

Íbúum hefur fjölgað um 22% í Borgarbyggð frá 1971 (mynd 4). Íbúum hefur fjölgað álíka mikið á Blönduósi en um 67% á Selfossi. Athygli vekur hvað þróunin er gjörólík í Borgarbyggð í samanburði við Blönduós, jafnvel þó aukningin sé nánast sú sama á tímabilinu. Hinsvegar virðist lögun þróunarferla Borgarbyggðar og Selfoss vera líkir að öðru leyti en því að ferillinn er flatari í Borgarbyggð eftir árin 1984-85. Vísitala Borgarbyggðar er í toppi 1983 og lækkar eftir það en nær öðrum toppi 1993 og lækkar eftir það en er í vexti

aftur núna. Ekki er ljóst hvað veldur þessum aðskilnaði á milli mannfjöldapróunar Selfoss og Borgarbyggðar, sem þó virðast vera með svipaða undirliggjandi áhrifaþætti. Þó má benda á nokkra atburði sem hafa verið ólíkir á umræddu tímabili í sveitarfélögunum. Borgarbyggð missti stórt mjólkursamlag 1995 en Selfoss hefur haldið sínu. Fjölbrautaskóli Suðurlands var stofnaður árið 1981 á Selfossi og hófu 242 nemendur nám þar í dagskóla og 97 í öldungadeild strax fyrstu önnina (<http://www.fsu.is/saga.html>, skoðuð 12. apríl 2002). Borgarfjarðarbrú var opnuð 1981. Ekki verður það fullyrt hér að þetta séu skýringarnar en þetta gæti verið tilgáta til frekari rannsókna. Tilgátan gæti því hljómað svona; framkvæmdir við Borgarfjarðarbrúna 1981 viðhalda sambærilegri mannfjöldapróun í Borgarnesi og Selfossi fram til 1983. Eftir það heldur fjölbrautaskólinn áfram að stækka sem kallar á frekari íbúafjölgun og því skilur á milli mannfjöldapróunar sveitarfélaganna. Aftur skilur á milli hennar á árinu 1994 og það kann að skýrast að einhverju leyti með flutningi á mjólkursamlaginu sem var í Borgarnesi. Rétt er að undirstrika það að þróun sem þessi verður aldrei útskýrð með einföldum hætti en tilgátan er fyrst og fremst hugsuð sem ábending á einn af nokkrum hugsanlegum ráðandi þáttum í mannfjöldapróuninni.

Aðrir atburðir á tímabilinu sem kunna að hafa haft áhrif á mannfjöldapróun verða nú raktir. Byrjum á jákvæðu þáttunum. Járblendiverksmiðja 1977, Borgarfjarðarbrú 1981 eins og áður kom fram, Samvinnuháskólinn á Bifröst 1989, bygging Norðuráls hófst í apríl 1997 og var gangsett í júní 1998, jarðgangagerð hófst í Hvalfirði 1996 og opnað var fyrir umferð 1998, stóraukin fjölgun sumarhúsa síðustu 10 árin, stóraukin fjölgun erlendra ferðamanna síðustu 20 árin.

Atburðir á tímabilinu sem kunna að hafa haft neikvæð áhrif á mannfjöldapróun eru aðallega tengdir stórfelldri endurskipulagningu á Kaupfélagi Borgfirðinga síðustu 20 árin: Mjólkursamlag lagt niður 1995 eins og áður var bent á, bifreiðastöð 1999, bakarí 1992, trésmíðaverkstæði á 8. áratugnum, BTB - bifreiðaverkstæði á 9. áratugnum, síðar sláturhúsastarfsemi, kjötvinnsla í örum samdrætti allan tímann. Þess utan má nefna lokun Héraðsskólans í Reykholti 1990 og Engjaáss 1999.

Ekki er útlit fyrir að dragi úr dulinni búsetu á svæðinu, heldur þvert á móti. Þróun í ferðamannaíðnaði og stórfelld uppbygging í Bifröst og á Hvanneyri gefur til kynna að hún sé í örum vexti. Þetta styðja tölur um þróun á fjölda sumarhúsa, en þeim hefur fjölgað um 130 að jafnaði á hverju ári, á árunum 1994 til 2000 (tafla 1) eins og kom fram hér á undan. Þetta er 67% aukning.

Þetta styðja einnig tölur um þróun umferðar inn á svæðið. Sé litið til tímabilsins 1980 til 2000, þá hefur umferð rúmlega fjórfaldast til Vesturlands sé litið til mælis undir Hafnarfjalli og Kjalarnesi. Hins vegar hefur hún rúmlega tvöfaldast sé litið til sambærilegra vega annarra landshluta, á sama tímabili (Vífill Karlsson, 2001).

Þessu til stuðnings er einnig rétt að nefna fyrirsjáanlega uppbyggingu háskólanna á svæðinu. Í Bifröst búast menn við a.m.k. tvöföldun í búsetu vegna uppbyggingar á svæðinu (Ívar Jónsson og Vífill Karlsson 2002) og á Hvanneyri buðu menn upp á aukið námsframboð á sviði landfræða haustið 2001.

---

### 3 Grunngerð

---

Í Borgarnesi er mikið öryggi í dreifingu rafmagns og tíðni rafmagnsleysis hverfandi vegna nálægðar við Andakílsárvirkjun.

Nóg er af heitu og köldu vatni. Orkuveita Reykjavíkur sér víðast um að þjónusta heitt vatn á svæðinu.

Borgarbyggð vinnur nú að heildaráætlun í fráveitumálum sem miðar að því að uppfylla ákvæði nýlegrar reglugerðar um fráveitur og skólþ.

Sorphirða er í nýendurskoðuðum farvegi. Sorpurðun er í Fíflholtum á Mýrum. Ný gámastöð er í iðnaðarhverfinu.

Í Borgarnesi er völ á internet-tengingum fyrir kröfuharða notendur þess og reikisamningur við Landssímann tryggir þjónustu frá öllum farsímafyrirtækjum.

Alla helstu prent- og ljósvakamiðla er að finna í Borgarnesi.

Samgöngur: Borgarnes stendur við vegamót sem liggja norður, vestur og suður en jafnframt nálægt höfuðborginni. Borgarnes er því vel staðsett. Í Borgarnesi eru reknar vöruflutningamiðstöðvar, auk þess eiga margar þeirra leið um. Þrjár rútuferðir eru til og frá höfuðborginni daglega og ein til og frá Vestur- og Norðurlandi. Enginn fjallvegur er á leiðinni milli Reykjavíkur og Borgarness. Vegakerfi til og frá Borgarnesi er í stöðugri endurnýjun.

Opinber þjónusta: Góða víðtæka opinbera þjónusta er að finna í Borgarnesi. Fyrst má nefna góðan leik-, tónlistar- og grunnskóla. Þá einstaka íþróttastöðu, félagsmiðstöð fyrir ungu kynslóðina og stórt safnahús með bóka-, lista- og byggðasafni. Þar er þriggja lækna heilsugæslustöð, 55 vistmanna dvalarheimili aldraðra, íbúðablokk fyrir aldraða við hlið heilsugæslustöðvarinnar, sambýli fatlaðra, aðstaða fyrir fatlaða í Holti og Fjöliðjan sem er verndaður vinnustaður. Í Borgarnesi er líka umdæmisskrifstofa Vegagerðar ríkisins á Vesturlandi, afgreiðsla Íslandspósts, þjónustumiðstöð Rarik og nokkur almenningsgangnaþjónusta. Að lokum má nefna tæplega 700 nemenda fjölbrautaskóla og Sjúkrahús Vesturlands á Akranesi.

Opinber stjórnsýsla: Í Borgarnesi er að finna sýslumann Mýra- og Borgarfjarðarsýslu, Fasteignamat ríkisins, Heilbrigðiseftirlit Vesturlands, héraðsdýralækni Mýra- og Borgarfjarðarsýslu, Héraðsdóm Vesturlands, Svæðisskrifstofu Vesturlands í málefnum fatlaðra og Samtök sveitarfélaga á Vesturlandi.

Húsnæði og lóðir: Í Borgarnesi er nýlega búið að skipuleggja all nokkrar þjónustu-, atvinnu- og íbúðalóðir. Einnig er að finna íbúðir til sölu og leigu svo og iðnaðar- og verslunarhúsnæði. Söluandvirði íbúða í Borgarnesi hefur verið í kringum 70% af því sem gerist á höfuðborgarsvæðinu.

### 3.1 Rafmagn

Vegna nálægðar við Andakílsárvirkjun þá dettur rafmagn afskaplega sjaldan út í Borgarnesi. Borgarnes þarf 2,0 - 3,0 mW og sveitirnar 4. Andakílsárvirkjun framleiðir á bilinu 1,5 - 8,0 mW allt eftir lónsstöðu (Guðmundur Bachmann 2002). Rafmagnskostnaður er í samræmi við gjaldskrá RARIK. Rarik rekur þjónustumiðstöð í Borgarnesi.

### 3.2 Vatn - heitt og kalt

#### 3.2.1 Heitt vatn

Heita vatnið er að jafnaði 80° heitt við inntak húsa.

Sameining Hitaveitu Akraness og Borgarness og Orkuveitu Reykjavíkur veldur því að sömu kjör verða á heitu vatni hér í Borgarnesi og á höfuðborgarsvæðinu og eins hitt að nýr þjónustuaðili tekur að sér daglegan rekstur og þróun starfseminnar.

#### 3.2.2 Kalt vatn

Kaldavatnskerfi Borgarbyggðar eru góð. Mikið er af hreinu vatni enda matvælaíðnaður nokkuð fyrirferðarmikill í atvinnustarfsemi Borgarbyggðar frá því þéttbýli myndaðist. Kaldavatnið kemur úr lokuðum vatnsbólum Hafnarfjallshlíðar en það er stórt vatnssöfnunarsvæði.

Við núverandi aðstæður er hægt að veita allt að 50 l/s frá vatnsbólum Borgarbyggðar. Meðalvatnstaka er talin vera í kringum 15 l/s, sem er frekar lítið miðað við íbúatölu byggðarlagsins.

### 3.3 Fráveitur

Alls eru 10 útrásir skólps í Borgarnesi. Fæstar þeirra uppfylla ákvæði reglugerðar um fráveitur og skólp (nr. 798/1999). Frestur til að uppfylla kröfur er veittur til 31.12.2005. Borgarbyggð vinnur nú að heildaráætlun í fráveitumálum sem ætlað er að ljúka fyrir árslok 2005. Ekki er búist við að tímasetningar standist.

### 3.4 Sorphirða

Sorphirða í Borgarbyggð er vel skipulögð og uppfyllir flestar nútíma kröfur um förgun og úrvinnslu. Veruleg breyting hefur átt sér stað í þessum málaflokki á síðustu árum, ekki er langt síðan sorpi var brennt og urðað rétt fyrir ofan Borgarnes en núna er starfrækt urðunarstöð að Fíflholtum 24 km vestur af Borgarnesi.

Gámastöð er rekin á Sólbakka.

Gjald fyrir urðun í Fíflholtum er 3,30 kr. á hvert kíló en flest fyrirtæki semja beint við Gámaþjónustu Vesturlands.

### 3.5 Símalínur

Í Borgarnes liggur ljósleiðari, þar er völ á ISDN og ADSL nettengingum fyrir internet-notendur. Fyrir kröfuharða internet-notendur er einnig völ á leigulínum.

Reikisamningur við Landssímann tryggir þjónustu allra farsímafyrirtækja, Landssímans, Tals og Íslandssíma, í Borgarnesi.

### 3.6 Fjölmiðlar

*Sjónvarp:* Allar sjónvarpsrásir nást í Borgarnesi nema Breiðbandið og Omega. Það eru RÚV, Stöð 2, Fjölvarpið, Skjár 1, Sýn.

*Útvarp:* Flestar útvarpsrásir nást í Borgarnesi. Nefna má Rás 1, Rás 2, Bylgjuna, Útvarp Létt, Útvarp Mono, Útvarp Sögu og fleiri.

*Dagblöð:* Öll dagblöð eru borin í hús nema Fréttablaðið en því er dreift á bensínstöðvum staðarins. Skessuhorn er öflugt héraðsfréttablað á staðnum.

### 3.7 Samgöngur

#### 3.7.1 Staðsetning – í þjóðbraut, höfuðborg nálæg.

Sérstaða bæjarstæðis Borgarness er hversu vel það liggur í þjóðbraut. Segja má að það sé á vegamótum Norður-, Vestur- og Suðurlands en jafnframt nálægt höfuðborginni.

Hvorki er yfirvofandi snjóflóða- né jarðskjálftahætta.

Ekki er hægt að segja að það sé góð hafnaraðstaða í Borgarnesi þó smábátahöfn sé þar, en stutt er í næstu útflutningshafnir á Grundartanga og í Reykjavík. Flutningar eru að langmestu leyti komnir upp úr skipunum og á þjóðvegina. Í Borgarnesi er stór vöruflutningamiðstöð Landflutninga auk Vöruflutninga Vesturlands.

Lega bæjarstæðisins styður því vinnumarkaðinn með þeim hætti að stutt er til höfuðborgar og auðvelt ætti að vera að reka áætlanavagna og vöruflutninga til og frá Borgarnesi út í nálæga landshluta.

### 3.7.2 Almenningsamgöngur.

Sæmundur Sigmundsson er með sérleyfisferðir á milli Reykjavíkur og Borgarness og eru 3 ferðir daglega. Akstursvegalengd til höfuðborgarinnar er um 70 km eða í kringum 50 mínútur. Enginn fjallvegur er á þessari leið. Ein rútuferð er til og frá Vestur- og Norðurlandi daglega.

### 3.7.3 Vegakerfi - vegabætur

Stöðugar endurbætur eru unnar á vegakerfi landsins. Góðar samgöngur eru mikilvægar vinnumarkaðnum í þjóðhagslegum skilningi. Bættar samgöngur færa vinnumarkaði saman, stækka þá og gera þar með sveigjanlegri.

Almennt má þó segja að íslenskt vinnuafli sé hreyfanlegt. Mikil hefð er fyrir því að menn teygi sig eftir vinnunni. Fyrr á öldum fóru menn í ver landshornanna á milli og vinnuhjú litu eftir vinnu þar sem hana var að fá. Það hefur vakið athygli íslenskra hagfræðinga hvað íslenski vinnumarkaðurinn er hreyfanlegur t.d. þegar borinn er saman hagvöxtur og flutningur til og frá landinu. Þegar illa árar flytja Íslendingar úr landi og þegar vel árar flytja þeir heim.

Ekki eru áformaðar miklar framkvæmdir í vegabótum á næstunni suður af Borgarnesi. Þó má nefna það að í fjarlægri framtíð, 15 ár, má gera ráð fyrir að gjaldtaka um Hvalfjarðargöng verði lögð af auk þess sem Sundabraut gæti stýtt ferðatíma til höfuðborgarinnar um 10 - 15 mínútur. Þess utan eru uppi hugmyndir um vegabætur um Grunnafjörð sem stýtt gæti og bætt veginn á milli Borgarness og Akraness.

Vestur af Borgarnesi er miklum vegabótum nýlokið um Vatnaheiði til sunnanverðs Snæfellsness, Fróðárheiði og veginn fyrir Snæfellsjökul.

Norður af Borgarnesi er einnig nokkrum vegabótum nýlokið. Þar má nefna veginn um Bröttubrekku og Borgarfjarðarbraut sem stýtt ferðatímann til og frá Búðardal, Dölunum og sveitum Borgarfjarðar. Einnig hafa menn í hyggju að bæta þjóðveginum um Norðurárdal svo eitthvað sé nefnt.

## 3.8 Opinber þjónusta

**Leikskólaláss.** Leikskólaláss er að fá í Borgarbyggð og eru engin börn á biðlista. Í Borgarbyggð eru reknir þrjú leikskólar, einn í Borgarnesi, einn á Bifröst og einn á Varmalandi. Vistun í svokölluðum heilsdagsgildum eru 94. Með heilsdagsgildum er átt við að búið sé að leiðrétta talningu með tilliti til þeirra barna sem eru ekki í heilsdagssplássum. Þannig gera tvö börn í hálfsgilddagspláss eitt heildsgildi. 22,7 stöðugildi eru við leikskólana og þar af 4,1 faglærðra (Árbók sveitarfélaga 2001).

**Grunnskóli:** Í Borgarbyggð eru tveir grunnskólar reknir, Grunnskólinn í Borgarnesi og Varmalandsskóli. Grunnskólinn í Borgarnesi státar af góðu orðsperi og árangri nemenda. Í skólanum eru allar bekkjardeildir og 329 nemendur. Stöðugildi kennara eru 29,6 og allir með réttindi. Stöðugildi annarra starfsmanna eru 12,8 (Árbók sveitarfélaga 2001). Engin þrengsl eru í

skólanum heldur þvert á móti, skólinn getur bætt við sig allt að 80 nemendum. Varmalandsskóli státar einnig af góðu orðspori og árangri nemenda. Í skólanum eru allar bekkjardeildir og 124 nemendur. Stöðugildi kennara eru 13, þar af 7 með réttindi. Stöðugildi annarra starfsmanna eru 6,1 (Árbók sveitarfélaga 2001). Skólinn er þétt setinn.

**Tónlistarskóli:** Tónlistarskóli Borgarfjarðar er 260 nemenda skóli og er kennt á 6 stöðum í héraðinu. Við skólann eru 10 stöðugildi, allt faglærðir aðilar (Borgarbyggð, heimasíða skoðuð 11. febrúar 2002 og Theódóra Þorsteinsdóttir, 12. febrúar 2002).

**Menntaskóli:** Fjölbrautaskóli Vesturlands er 641 nemenda fjölbrautaskóli á 30 mismunandi námsbrautum haustið 2001 (Hagstofa Íslands, heimasíða skoðuð 12. febrúar 2002). Skólinn er í um 30 km akstursvegalengd frá Borgarnesi. Sérstakar rútuferðir eru með nemendum úr og í skólann frá Borgarnesi á hverjum degi.

**Íþróttaaðstaða:** Ný endurbyggð íþróttaaðstaða í Borgarnesi þykir glæsileg. Þar er að finna 5 badminton-valla íþróttahús með áhorfendastúkum fyrir 300 manns, 25 metra innilaug, 50 metra útisundlaug, 3 vatnsrennibrautir, 3 heita potta, 1 vaðlaug, vatnsgufubað og rúmgóðan líkamsræktarsal með þrekhlólum og lyftingatækjum. Yfir 130.000 gestir komu í íþróttahúsið árið 2001, þar af 80.000 í sundlaugina. Starf íþróttafélagsins Skallagríms er öflugt og hefur skilað góðum árangri m.a. í körfubolta. Við hlið íþróttahússins er að finna nýlegan knattspyrnuvöll, og tartan-lagða hlaupabraut auk annarrar aðstöðu til alhliða frjálsíþróttaiðkunar sem m.a. var nýtt sem aðstaða landsmóts UMFÍ sumarið 1998.

**Golfvöllur:** 9 holu golfvöllur er við þjóðveginn í landi Hamars í útjaðri Borgarness. Áform eru uppi um að koma upp 18 holu golfvelli þar og 9 holu golfvelli við Bifröst. Síðan eru golfvellir bæði í Húsafelli og úti á Akranesi.

**Aðstaða og afþreying fyrir ungu kynslóðina.** Auk aðstöðu í íþróttahúsinu er skipulagt starf fyrir yngri kynslóðina í samkomuhúsinu, þar er einnig aðstaða til kvikmyndasýninga. Unglingaathvarf er nýlega opnað. Skátastarf er í Borgarnesi. Í kirkjunni er starf fyrir unglunga og börn í hverri viku yfir vetrartímann. Íþróttaskóli er starfræktur í Borgarnesi.

**Söfn:** Safnahús er á þremur hæðum. Húsið er að brúttóflatarmáli 606,2 m<sup>2</sup> en efsta hæðin er undir risi og reiknast aðeins 276,4 m<sup>2</sup>. Bókasafn er á miðhæð og Bygðasafn á jarðhæðinni.

**Almenningssamgöngur.** Skólabílar aka börnum til og frá grunnskóla og eins til og frá menntaskóla. Áætlunarferðir eru þrisvar á dag á milli Borgarness og Reykjavíkur.

**Vegagerð ríkisins.** Umdæmisskrifstofa Vegagerðar ríkisins er staðsett í Borgarnesi og veitir sú nálægð aukna þjónustu á svæðinu er lýtur að ýmsum viðhaldsverkefnum á vegakerfinu. Þarna eru á annan tug starfsmanna.

**Félagsstarf:** Fjölbreytt félagsstarf er að finna s.s. fjölda tómsundafélaga, góðgerðarfélög, íþróttafélag, leikfélag, kóra, björgunarsveit, ýmis hagsmunasamtök og flest stjórnmalasamtök.

*Heilsugæslustöð:* 3 lækna heilsugæslustöð er í Borgarnesi að vetri en 4 lækna að sumri.

*Sjúkrahús:* Sjúkrahús Vesturlands er á Akranesi. Á sjúkrahúsinu eru 75 legurými á 5 deildum, það eru deildir lyflækninga, handlækninga, fæðinga- og kvensjúkdóma-, hjúkrunar og endurhæfingar og dagdeild (Ársskýrsla 2001). Á starfsmannalista heimasíðu sjúkrahússins er að finna rétt tæplega 200 nöfn (Sjúkrahúsið og heilsugæslustöðin á Akranesi, heimasíða skoðuð 12. febrúar 2002).

*Dvalarheimili aldraða:* Dvalarheimili aldraða er við hlið heilsugæslustöðvarinnar og hýsir nú 55 vistmenn í 50 herbergjum. Verslunarmiðstöð og ýmis þjónusta er í u.þ.b. 100 m fjarlægð.

*Íbúðir aldraða:* Íbúðablokk og raðhús fyrir aldraða er að finna við hlið dvalarheimilis aldraða.

*Sambýli fatlaðra:* Sambýli fatlaðra er á Kveldúlfsgötu. Þar eru 5 vistmenn.

*Aðstaða fyrir fatlaða:* Í Holti í Borgarbyggð er aðstaða til helgardvalar fyrir fötluð börn. Aðstaðan er rekin í tengslum við sambýli fatlaðra á Akranesi og Borgarnesi.

*Verndaður vinnustaður:* Fjöliðjan er verndaður vinnustaður fjögurra einstaklinga.

### **3.9 Opinber stjórnsýsla**

Í Borgarnesi er aðsetur sýslumanns Mýra- og Borgarfjarðarsýslu.

Þar er einnig Fasteignamat ríkisins, Heilbrigðiseftirlit Vesturlands, héraðsdýralæknir Mýra- og Borgarfjarðarsýslu, Héraðsdómur Vesturlands, Svæðisskrifstofa Vesturlands í málefnum fatlaðra og Samtök sveitarfélaga á Vesturlandi.

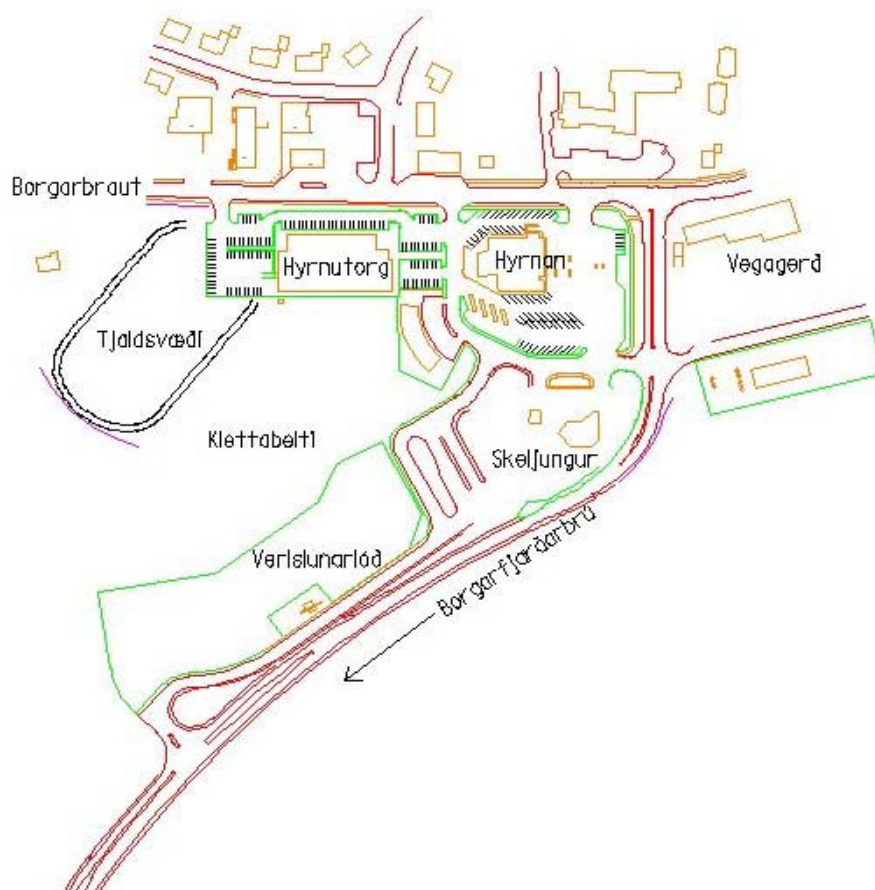


### 3.10 Húsnæði og lóðir

#### 3.10.1 Þjónustulóðir

Skipulag fyrir þjónustulóðir, á 5.000 m<sup>2</sup> uppfylltu svæði við brúarsporðinn, er tilbúið (mynd 5). Þessi lóð er afmörkuð á myndinni með grænu og merkt "Verzlunarlóð". Lóðinni hefur þegar verið úthlutað til byggingaverktaka. Á svæðinu öllu er þegar fyrir þjónustukjarni sem samanstendur af verslunarmiðstöðinni Hyrnutorgi, þremur vegasjoppum og bensínafgreiðslum, kaffi- og veitingahúsi og fleiru.

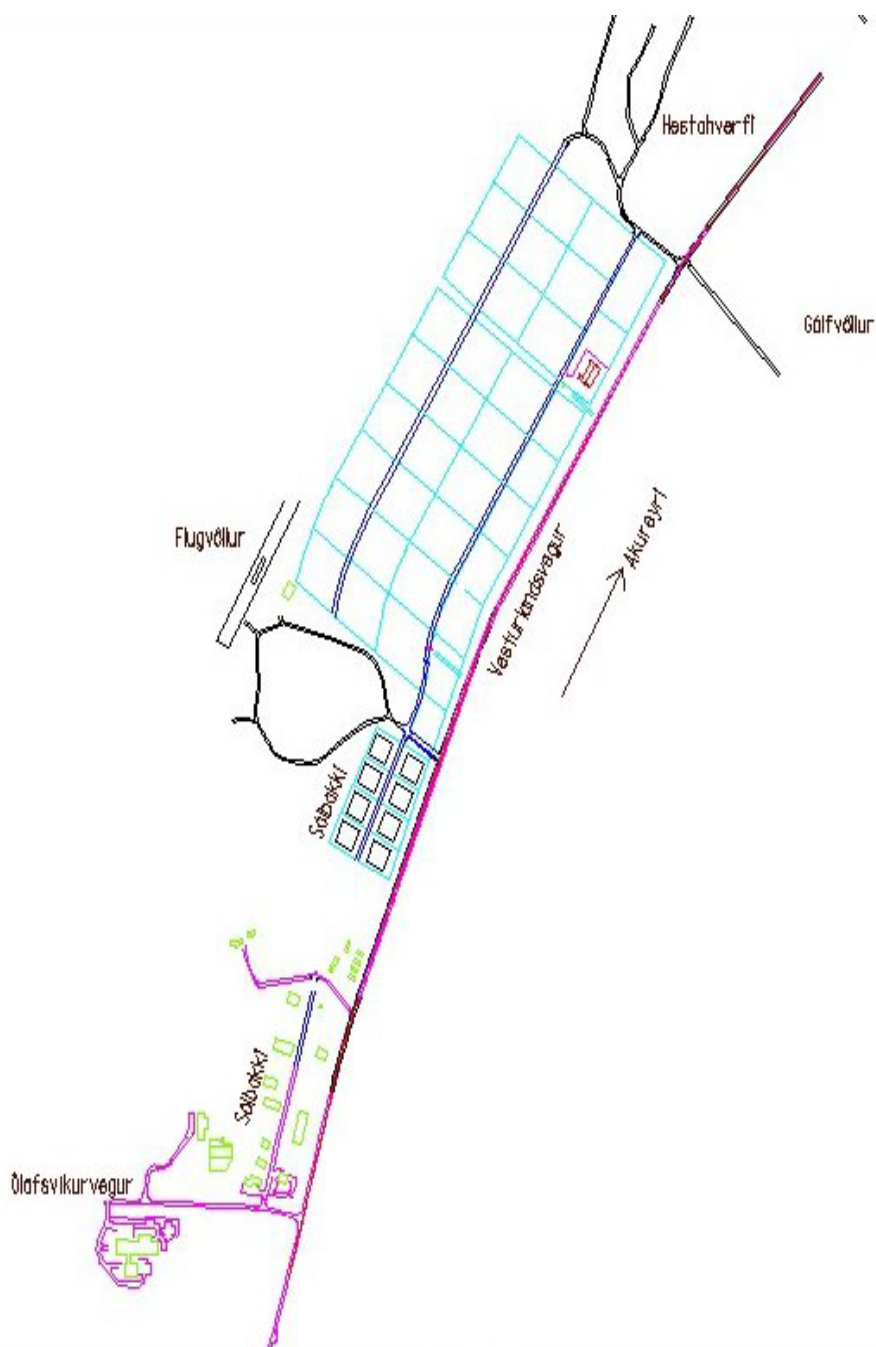
Mynd 5: Þjónustulóðir í Borgarnesi: Borgarbyggð, SPH



### 3.10.2 Atvinnulóðir

Á Sólbakka er tilbúið skipulag fyrir 8 hefðbundnar atvinnulóðir (mynd 6). Auk þess hefur verið unnið rammaskipulag fyrir á fjórða tug stærri atvinnulóða í Vallarási og Vesturási sem er næsta svæði norðan Sólbakka. Unnið hefur verið deiliskipulag fyrir hluta þessa svæðis, en það er fyrir finni atvinnustarfsemi. Í næstu mynd má sjá þetta skipulag.

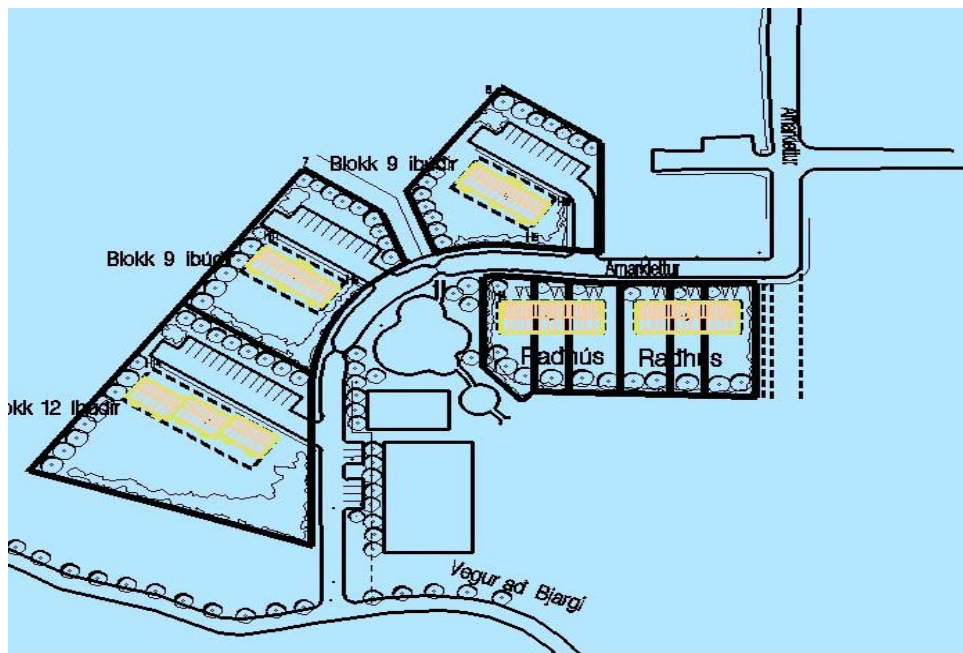
**Mynd 6:** Atvinnulóðir í Borgarnesi: *Borgarbyggð, SPH*



### 3.10.3 Íbúðalóðir

Skipulag fyrir tæplega 100 íbúðalóðir er tilbúið. Um er að ræða 36 raðhúsa- og blokkaríbúðir við Arnarklett (mynd 7) svo og 58 einbýlishúsalóðir í Holtshverfi við Kvíaholt, Stöðulsholt og Stekkjarholt (mynd 8).

**Mynd 7:** Íbúðalóðir í Borgarnesi, Arnarklettur: *Borgarbyggð, SPH*



**Mynd 8:** Íbúðalóðir í Borgarnesi, Holtshverfi: *Borgarbyggð, SPH*



### 3.10.4 Húsnæði til kaupa

**Fasteignamarkaður-verslanir.** Ekki er mikið um verslunarhúsnæði til sölu. Það húsnæði sem er á lausu er við Borgarbraut og annarstaðar neðarlega í Borgarnesbæ.

**Fasteignamarkaður-iðnaður.** Nokkuð er um iðnaðarhúsnæði til sölu. Þar má fyrst nefna stórglæsilegt hús við Engjaás sem er 4.800 m<sup>2</sup> að stærð. Einnig er húspláss til sölu í Brákarey auk nokkurs smærra húsnæðis víða í Borgarnesi.

**Fasteignamarkaður-íbúðir.** Ekki er skortur á íbúðarhúsnæði til kaupa. Um eða yfir 25 íbúðir hafa verið á söluskrá í Borgarnesi síðastliðna 4 mánuði. Um er að ræða 9 einbýlis- og parhús, 12 hæðir og 4 blokkaríbúðir. Fasteignaverð hefur að jafnaði verið um 70% af því sem verið hefur á höfuðborgarsvæðinu (Ingi Tryggvason, 6. mars 2002).

### 3.10.5 Húsnæði til leigu

**Leiguhúsnæði-verslanir.** Lítið er um leigurými fyrir verslunarhúsnæði. Þó má gera ráð fyrir að það húsnæði sem er til sölu komi einnig til greina sem leiguhúsnæði.

**Leiguhúsnæði-iðnaður.** Lítið er um leigurými fyrir iðnaðarhúsnæði. Þó má gera ráð fyrir að það húsnæði sem er til sölu komi einnig til greina sem leiguhúsnæði.

**Leiguhúsnæði-íbúðir.** Ákveðinn skortur hefur verið á leiguhúsnæði en nú er útlit fyrir að byggingaverktaki standsetji nokkrar íbúðir til leigu í gamla kaupfélagshúsinu við Egilsgötu.

---

## 4 Stuðningsgreinar atvinnulífsins

---

Í Borgarbyggð er tölvuþjónustufyrirtækið Nepal sem annast hverskyns þjónustu á upplýsingakerfum, hönnun heimasíða auk internetþjónustu. Annað sambærilegt fyrirtæki er á Akranesi. Þess utan eru tvö fyrirtæki í tölvuviðgerðum. Einnig má nefna lögfræðiþjónustu, fjölritunar- og prentþjónustu, fyrirtæki í auglýsingahönnun, verkfræðistofu, tvær bankastofnanir, ferðaskrifstofu, umboðsaðila þriggja tryggingafyrirtækja, bílaleigur, KPMG-endurskoðun og fleiri smærri bókhaldsþjónustur.

Ræstinga- og vöktunarþjónusta er til staðar.

Fjöldinn allur er af iðnaðarmönnum úr öllum iðnstéttum. Nokkur fyrirtæki eru starfandi í rafiðnaðar-, trésmíða-, pípulagninga-, múrviðgerða-, bifvélaviðgerðarþjónustu auk málsmíði og -viðgerðum. Áhaldaleigur eru til staðar.

Í Borgarbyggð og næsta nágrenni þess hafa myndast klasar í þremur atvinnugreinum á síðustu áratugum. Þeir eru í matvæla-, ferðamanna og byggingariðnaði. Í matvælaiðnaði má nefna Borgarnes kjötvörur, Eðalfisk, Geira-bakarí, Kleinuhringjagerð Gunnars og Borgarplast sem framleiðir umbúðir fyrir matvælaiðnað. Í ferðamannaíðnaði má benda á þjónustu í Húsafelli, Munaðarnesi, Bifröst, Reykholti, Hvanneyri, Hótel Borgarnesi og víðar. Í bygginga- og járníðnaði má benda á fyrirtæki eins og Loftorku, Vírnet, Borgarverk og Sólfell. Loftorka framleiðir m.a. húseiningar og steypurör. Vírnet framleiðir saum, þakjárn og fleira. Borgarverk er verktakafyrirtæki og Sólfell starfar í byggingariðnaði.

Í Bifröst og á Hvanneyri eru reknir háskólar í viðskipta-, lög- og landnýtingarfræðum. Mikið er um hagnýtar rannsóknir við skólana sem nýst hafa fyrirtækjum á svæðinu vel.

**Tveir háskólar eru á svæðinu.** Á vinnumarkaði Borgarness eru tveir háskólar, Landbúnaðarháskólinn Hvanneyri og Viðskiptaháskólinn Bifröst.

**Hyggjast stækka og stórauka rannsóknir.** Talsmenn beggja háskólanna segja að uppi séu mikil áform um stækkanir bæði í fjölda nemenda og rannsóknastarfsemi, Bifrestingar á sviði viðskipta og Hvanneyringar á sviði búrekstrar og vöruþróunar landbúnaðarafurða. Á Hvanneyri er nú þegar til staðar hluti af starfsemi Rannsóknastofnunar landbúnaðarins (RALA) og Hagþjónustu landbúnaðarins.

**Báðir háskólar búa yfir ónýttu vinnuafli.** Báðir háskólarnir standa fyrir gerð hagnýtra verkefna fyrir atvinnulífið og leita nemendur og skólayfirvöld oft eftir samstarfi fyrirtækja. Í slíkum tilfellum leggja fyrirtæki oft til upplýsingar og hugsanlega vinnuástöðu en í stað fá þau faglega úttekt og/eða greiningu fyrir lítinn kostnað.

**Báðir háskólarnir sinna endurmenntun.** Báðir háskólarnir standa fyrir skipulagningu og sölu á endurmenntunarnámskeiðum, bæði í samstarfi við Símenntunarmiðstöðina og sjálfstætt.

---

## 5 Stoðkerfi atvinnulífsins

---

Í Borgarbyggð er Atvinnuráðgjöf Vesturlands sem veitir fyrirtækjum og einstaklingum á Vesturlandi rekstrarráðgjöf. Þar er einnig aðsetur Vesturlands hf., eignarhaldsfélags, sem fjárfestir í fyrirtækjum á Vesturlandi. Símenntunarmiðstöðin er starfrækt í Borgarbyggð sem haldið hefur fjöldann allan af námskeiðum m.a. tölvu- og tungumálanámskeið. Upplýsinga- og kynningarmiðstöð Vesturlands er einnig að finna í Borgarbyggð og er hún tengiliður á milli ferðamanna og ferðaþjónustuaðila á Vesturlandi.

Í Borgarfirði er að finna nokkurt stoðkerfi í landbúnaði. Framleiðnisjóður landbúnaðarins, Búnaðarsamtök Vesturlands og Veiðimálastofnun eru í Borgarnesi. RALA og Hagþjónusta landbúnaðarins hafa starfsemi á Hvanneyri.

### 5.1 Stoðkerfi atvinnulífsins almennt

*Atvinnuráðgjöf Vesturlands* er starfrækt í Borgarnesi. Atvinnuráðgjöfin starfrækir ýmsa ráðgjafarþjónustu við fyrirtæki á Vesturlandi. Þar má nefna aðstoð við endurfjármögnun, viðskipta- og rekstraráætlanir, mat á fjárfestingavalkostum og hverskyns viðfangsefnum í rekstri.

*Vesturland hf., eignarhaldsfélag, er fjárfestingasjóður sem fjárfestir í verkefnum á Vesturlandi.* Fjárfestingastefna þeirra er í hnotskurn þannig að aldrei er fjárfest meira en 10% af eiginfjárstöðu sjóðsins í einstök verkefni, eða 7 - 10 milljónir. Ávöxtunarkrafa sjóðsins er 15 - 20%.

*Símenntunarmiðstöðin er starfrækt* í Borgarnesi. Árið 1998 náðist breið samstaða ýmissa fyrirtækja, stofnana og aðila vinnumarkaðarins um stofnun Símenntunarmiðstöðvar á Vesturlandi. Síðan þá hefur Símenntunarmiðstöðin verið að sinna námskeiðahaldi, bæði fristunda- og endurmenntunar-námskeiðum. Vinsælustu námskeiðin hafa verið tölvu- og tungumálanámskeið.

*UKV* er starfrækt í Borgarnesi og miðlar upplýsingum fyrir ferðaþjónustuaðila á Vesturlandi.

### 5.2 Stoðkerfi landbúnaðar

Í Borgarfirði er að finna nokkurt stoðkerfi í landbúnaði.

Framleiðnisjóður landbúnaðarins er í Borgarnesi. Um framleiðnisjóð má hafa eftir þeim af heimasíðu þeirra að: *“Framleiðnisjóður landbúnaðarins hefur leitast við að styðja við frumkvæði og vænleg viðfangsefni og svara eftirspurn án þess að halda fram einu umfram annað. Í seinni tíð hefur stuðningur sjóðsins í vaxandi mæli beinst að þróunar- og rannsóknarverkefnum og stærri verkefnum á sviði atvinnuuppbyggingar í dreifbýli.”* (Framleiðnisjóður landbúnaðarins, heimasíða skoðuð 10. apríl 2002)

**Búnaðarsamtök Vesturlands** eru í Borgarnesi. Verksvið þeirra er rekstur sæðingastöðvar í nautgripa- og sauðfjárrækt. Auk þess er rekstur bændabókhaldsþjónustu sem felst í færslu á almennu bókhaldi, uppgjöri á virðisaukaskatti, framlegðarreikningum, búrekstraráætlunum, stöðugreiningum og landbúnaraðframtölum. (<http://www.vesturland.is/buvest/>, skoðuð 10. apríl 2002)

**Veidimálastofnun** rekur skrifstofu fyrir Vesturlandsdeild í Borgarnesi. Frá 1997 er hlutverk stofnunarinnar rannsóknir og ýmis þjónusta er varða veiðinýtingu vatna og áa landsins. (<http://www.veidimal.is/>, skoðuð 10. apríl 2002)

**RALA** hefur haft nokkra starfsemi á Hvanneyri um árabíl og eru uppi áform um að auka hana enn frekar einkum í samvinnu við Landbúnaðarháskólann.

**Hagþjónusta landbúnaðarins** hefur haft starfsemi sína á Hvanneyri síðan 1990 og er útlit fyrir að umsvif stofnunarinnar geti aukist.

---

## 6 Vinnumarkaður

---

Vinnumarkaður Borgarbyggðar nær a.m.k. að Akranesi í suðri, Bifröst í norðri og Vegamótum í vestri. Í Borgarbyggð eru um 1.300 ársverk en 2.500 sé litið til vinnumarkaðsins alls. Í Borgarbyggð eru ársverk hlutfallslega flest í þjónustu 26%, iðnaði 22%, verslun 17% og landbúnaði 12%. Ársverkum fækkar mest á síðustu 10 árum í landbúnaði en fjölgar í iðnaði, bönkum og fleira.

Atvinnuleysi nálgast nú 2% í Borgarbyggð en hefur verið hverfandi undanfarin misseri. Þar eru konur í miklum meirihluta. Söguleg gögn benda til þess að atvinnuleysi sé nokkuð sveiflukennt frá einum tíma til annars. Nokkrar árstíðasveiflur eru í atvinnuleysinu. Það er mest í upphafi og lok árs en minna þess á milli, einkum yfir sumarmánuðina. Gera má ráð fyrir einhverju duldu atvinnuleysi í Borgarbyggð.

Meðallaun í Borgarbyggð eru með því lægsta sem gerist á landinu og bendir könnun til þess að þau séu í kringum 77% af því sem gerist á höfuðborgarsvæðinu. Meginástæða er lág laun í landbúnaði.

Vísbendingar gefa til kynna að menntunarstig vinnuafldsins sé hátt í Borgarbyggð borið saman við önnur svæði á landsbyggðinni.

Mikil fjölgun hefur orðið á störfum í þekkingariðnaði í Borgarbyggð á sl. 5 árum.

### 6.1 Skilgreining á vinnumarkaði Borgarness

Full ástæða er til að telja allt svæði innan 40 - 60 km aksturslengdar frá Borgarnesi til vinnumarkaðar Borgarness. Það þýðir að eknir geta verið 1.600 - 2.400 km á mánuði til vinnu. Á bakvið þessa niðurstöðu er áætlaður kostnaður upp á 18 krónur á kílómetra, sem skiptist á milli bensíns, affalla, olía, dekkja og skatta (Vífill Karlsson 2001). Mörg dæmi eru um það að fólk úr Borgarnesi vinni á Akranesi og öfugt. Því má líta á vinnumarkað Borgarness og Akraness sem einn.

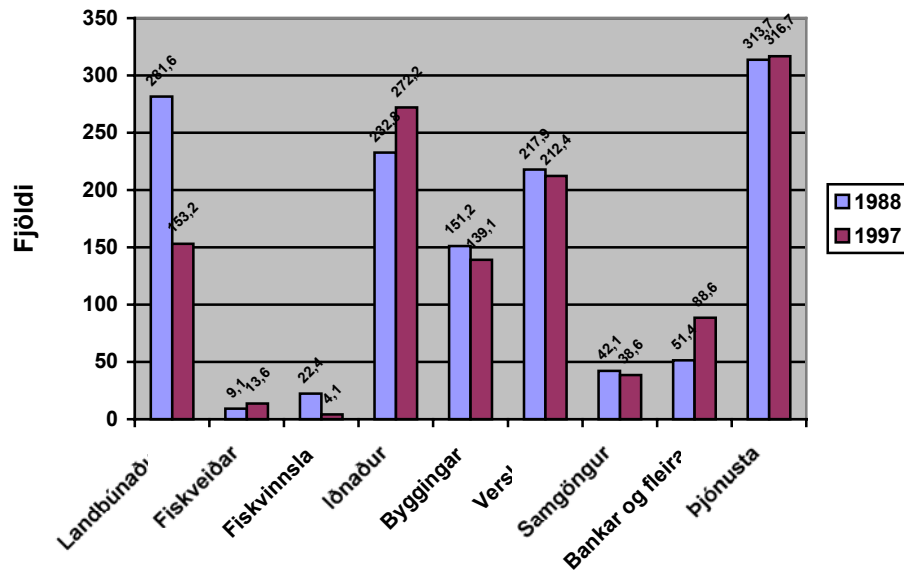
Almennur verkamaður utan höfuðborgarsvæðisins getur ekið 70 km á degi hverjum til vinnu eða 140 alls, eða m.ö.o. sótt vinnu í 70 km akstursfjarlægð frá heimili sínu. Ekkert er því til fyrirstöðu að telja Akranes í suður, Bifröst í norður og Vegamót í vestur með í vinnumarkaði Borgarness. Þetta svæði getur víkkað verulega út með samkeyrslu (Vífill Karlsson 2001).



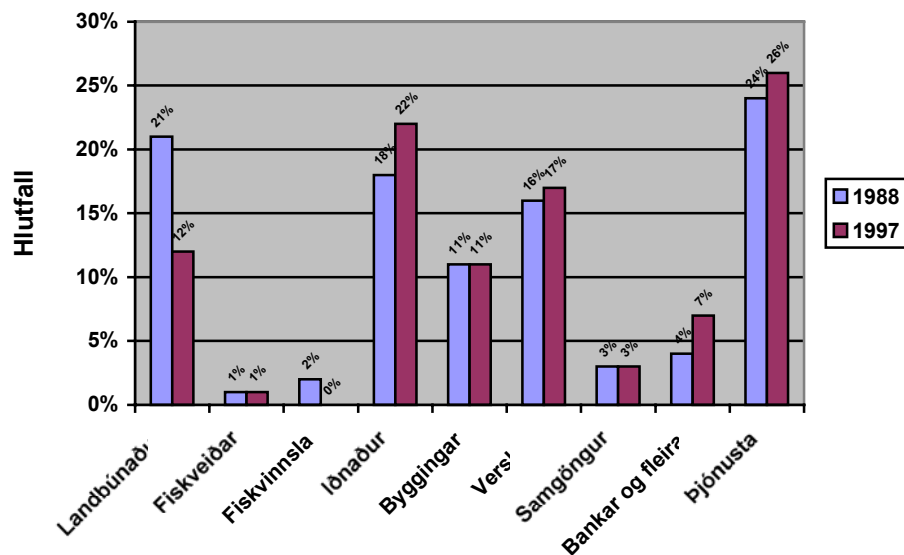
## 6.2 Ársverk

Gögn fengust yfir ársverk hjá Bygðastofnun yfir tímabilið 1988 til 1997. Ekki eru til gögn eftir það. Samkvæmt gögnunum voru ársverk á landinu 128.834 árið 1997. Þar af voru þau 6.898 á Vesturlandi öllu og 1.238 í Borgarbyggð. Þá skiptast ársverk Borgarbyggðar niður á atvinnugreinar, árin 1988 og 1997 með eftirfarandi hætti (mynd 9):

**Mynd 9:** Skipting ársverka í Borgarbyggð eftir atvinnugreinum árin 1988 og 1997



**Mynd 10:** Ársverk á Borgarbyggð, hlutfallsleg skipting eftir atvinnugreinum árin 1988 og 1997



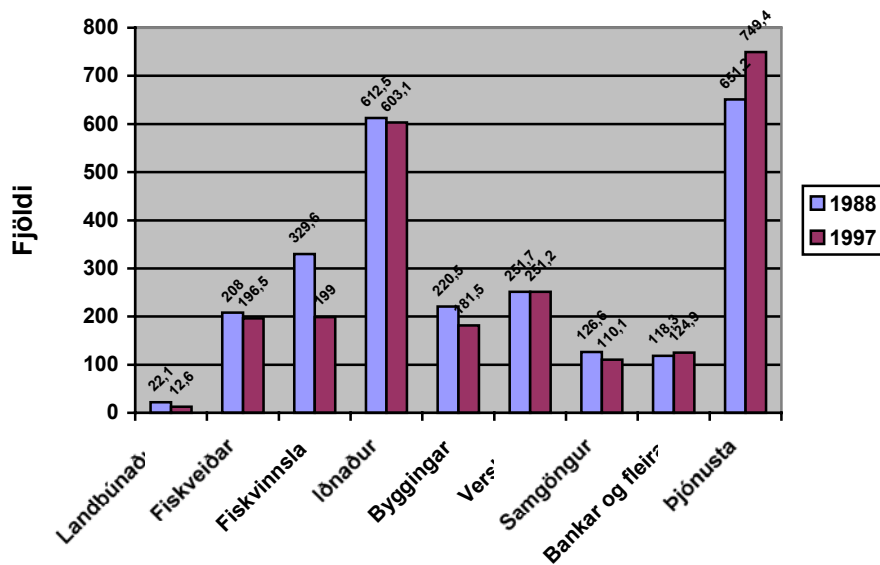
Í mynd 9 má sjá að ársverk eru flest í þjónustu, eða 317, iðnaði 272, verslun 212 og landbúnaði 153. Í mynd 10 má sjá hversu hátt hlutfall ársverk í hverri atvinnugrein eru af heildinni. Hlutfallslega eru ársverkin flest í þjónustu 26%, iðnaði 22%, verslun 17% og landbúnaði 12%.

Á tímabilinu frá 1988 til 1997 fækkar ársverkum mest í landbúnaði, um 128, eða 46%. Ársverkum fjölga í iðnaði um 39 og bönkum um 37. Þetta er hlutfallsleg aukning í iðnaði upp á 16,9% og í bönkum upp á 72,7%. Takið eftir því hér fyrir neðan að störfum fækkar á landinu öllu í iðnaði um 12% og í landbúnaði um 37,3% en fjölga í bönkum um 12,9% á sama tímabili.

Heildarfjöldi ársverka í Borgarbyggð dregst saman á milli árunna 1988 og 1997 úr 1.322,2 í 1.238,4 eða um 83,8. Þetta er hlutfallslegur samdráttur upp á 6,3%.

Ársverk eftir atvinnugreinum á Akranesi er að finna í mynd 11 til samanburðar og frekari glöggvunar á vinnumarkaðnum öllum.

**Mynd 11: Ársverk á Akranesi eftir atvinnugreinum árin 1988 og 1997**

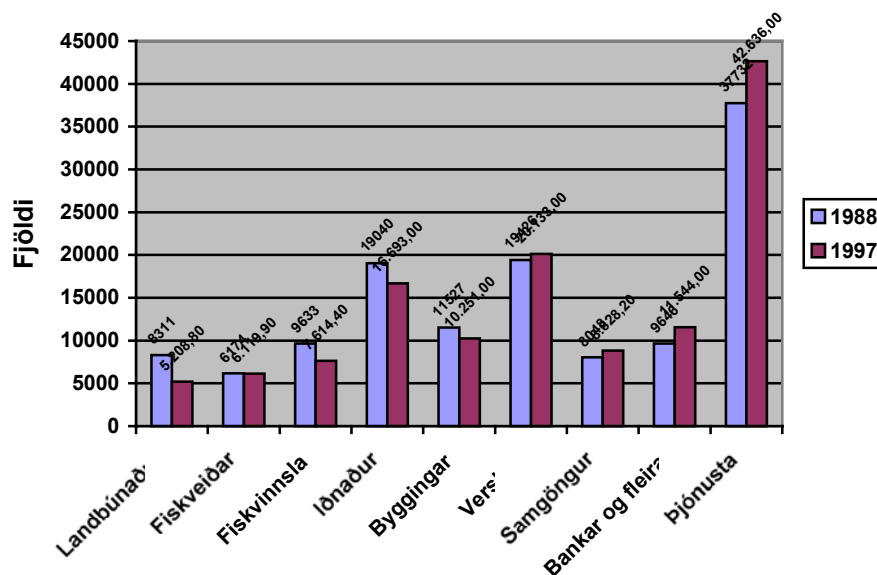


Í myndinni má sjá að störf í iðnaði og þjónustu eru mjög áberandi á Akranesi. Breytingar á milli árunna 1988 og 1997 eru ekki miklar. Þó má nefna breytingar í tveimur atvinnugreinum. Ársverkum fækkar úr 330 í 199 eða 131. Það er um 40%. Ársverkum fjölga í þjónustu um 651 í 749 eða 98. Það er 15% aukning. Á landinu öllu (mynd 12) fækkar ársverkum um 21% í fiskvinnslu og fjölga í þjónustu um 12,9%.

Heildarfjöldi ársverka á Akranesi dregst saman á milli árunna 1988 og 1997 úr 2.540,6 í 2.428,2 eða um 112,4. Þetta er hlutfallslegur samdráttur upp á 4,4%.

Í mynd 12 er ársverkum árunna 1988 og 1997 stillt upp fyrir landið allt.

**Mynd 12: Ársverk á Íslandi eftir atvinnugreinum árin 1988 og 1997**



Þar kemur fram að ársverkum fækkar í landbúnaði úr 8.311 í 5.208,8 eða 3.102,2. Þetta er 37,3% samdráttur á tímabilinu. Ársverkum hefur einnig fækkað í fiskvinnslu, iðnaði og byggingum á umræddu tímabili. Í fiskvinnslu um 2.018,6, iðnaði 2.347 og byggingum 1.276. Hlutfallslega er þetta 21% í fiskvinnslu, 12% iðnaði og 11% í byggingum. Störfum fjölga á tímabilinu í verslun, samgöngum, bönkum og þjónustu. Þetta er fjölgun upp á 707 í verslun, 780 í samgöngum, 1.898 í bönkum, 4.904 í þjónustu. Þetta er hlutfallsleg aukning upp á 3,6% í verslun, 9,7% í samgöngum, 19,7% í bönkum og 12,9% í þjónustu. Ársverkum fjölga alls um 506 á tímabilinu eða um 3,9%.

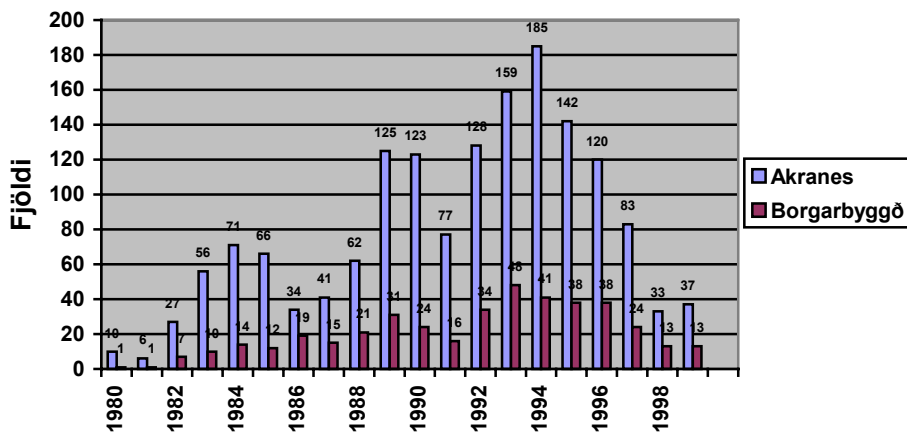
### 6.3 Atvinnuleysi

Í umfjölluninni um atvinnuleysi skoðum við fyrst hvernig atvinnuleysið hefur verið á undangengum misserum og árum og síðan lítum við til stöðunnar í dag.

#### 6.3.1 Sagan

Í sögulegum gögnum um atvinnuleysi sem fengust hjá Vinnumálastofnun má sjá að fjöldi atvinnulausra er nokkuð breytilegur eftir árum (mynd 13).

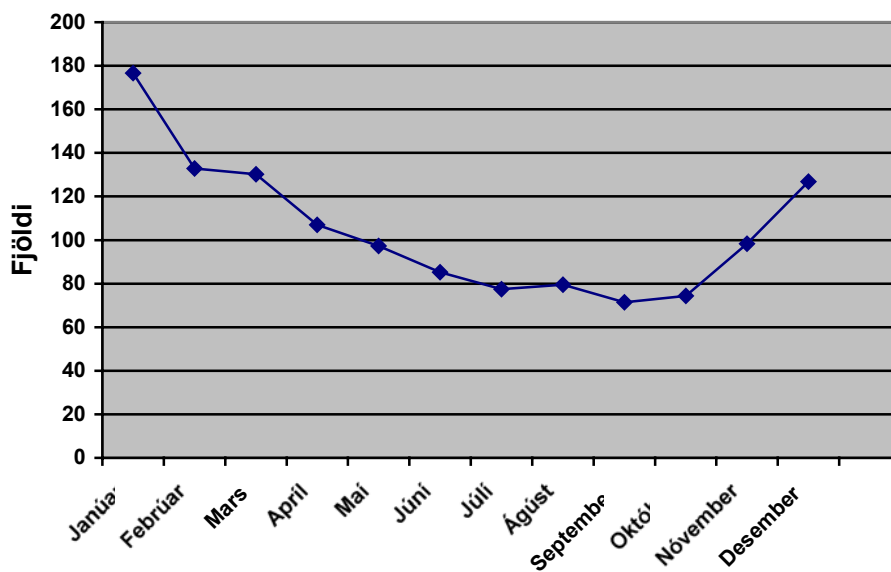
**Mynd 13:** Atvinnuleysi í hverjum mánuði í Borgarbyggð og Akranesi árin 1980 til 1999, ársmeðaltöl.



Þarna kemur fram að meðaltals atvinnuleysi er 21 í Borgarbyggð en 79 fyrir Akranes.

Ekki er gott að sjá hvort einhver árstíðamunstur eru í atvinnuleysinu. Við skulum gera það með því að skoða hvernig mánuðirnir hegða sér að meðaltali á árunum 1980 til 2000 (mynd 14).

**Mynd 14:** Atvinnuleysi í hverjum mánuði í Borgarbyggð og Akranesi, meðaltal árin 1980 - 2000.



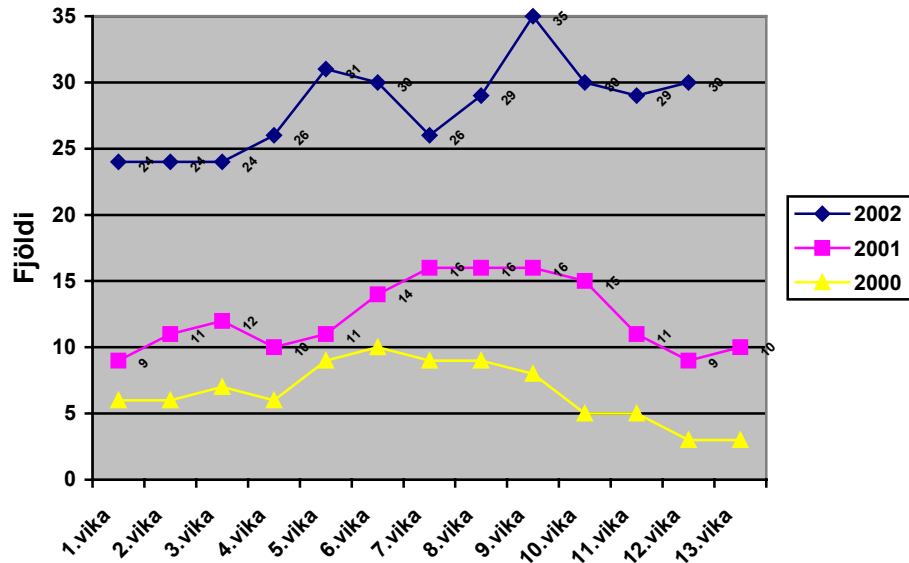
Munstrið er að atvinnuleysið er minnst um mitt árið og eykst til beggja enda, þ.e. í upphafi og lok árs er það áberandi mest.

### 6.3.2 Staðan í dag

Samkvæmt upplýsingum hjá Vinnumiðlun Vesturlands þann 25. mars eru atvinnulausir 30 í Borgarbyggð, 3 í Borgarfjarðarsveit, 6 í Eyja- og Miklaholtshreppi, 1 í hreppnum sunnan Skarðsheiðar, 87 á Akranesi.

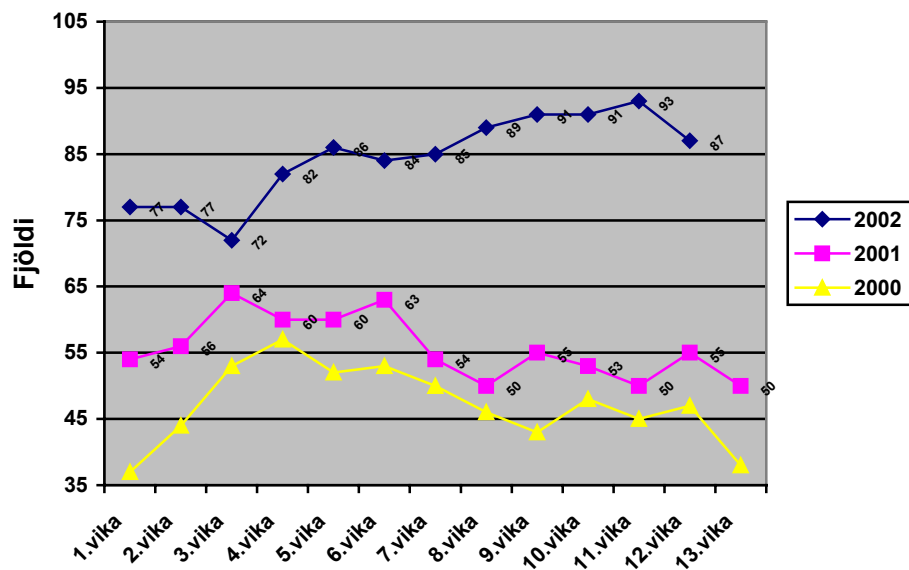
Til þess að gera sér grein fyrir hvort um aukningu er að ræða verður litið til atvinnuleysis fyrstu 12 vikurnar árin 2000, 2001 og 2002. Fyrst verður litið til Borgarbyggðar (mynd 15) og síðan Akraness (mynd 16).

**Mynd 15:** Atvinnuleysi í Borgarbyggð fyrstu vikurnar 2000, 2001 og 2002.



Sjá má á þessum frumsamanburði á milli ára að það er einhver leitni uppá við. Atvinnuleysi fer vaxandi, sem von er vegna þess að útlit í efnahagsmálum er almennt talið dekkra í ár heldur en á sama tíma í fyrra. Fjöldi skráðra atvinnulausra hefur hækkað úr 10 -15 einstaklingum í 25 - 30 sem er ríflega tvöföldun á einu ári. Rétt er að geta þess að konur eru í miklum meirihluta. Hér má svo sjá Akranes til samanburðar

**Mynd 16:** Atvinnuleysi á Akranesi fyrstu vikurnar 2000, 2001 og 2002.



Þessar tölur eru einnig vísbending um leitni uppá við. Fleiri eru atvinnulausir í ár heldur en á sama tíma í fyrra. Hins vegar er samanburður myndanna eilítið villandi vegna kvarðans á y-ás. Skoðum hlutfallslega aukningu á milli 12 fyrstu

viknanna áráanna 2001 og 2002. Atvinnulausir voru 12,5 að meðaltali 12 fyrstu vikurnar 2001 í Borgarnesi en 28,17 árið 2002. Það er 125% aukning á milli ára. Hins vegar voru atvinnulausir 56,17 að meðaltali 12 fyrstu vikurnar 2001 á Akranesi en 84,5 árið 2002. Það er 50% aukning á milli ára.

Hinsvegar ef fjöldi atvinnulausra er reiknaður sem hlutfall af mannfjölda á vinnualdri þá fáum við 2,25% fyrir Akranes en 1,68% fyrir Borgarnes. Mannfjöldi á vinnualdri er fólk á aldrinum 16-74 ára. Unnið var með mannfjöldatölur frá því í desember 2000.

## 6.4 Atvinnuþátttaka og dulið atvinnuleysi

Til að gera sér grein fyrir atvinnuþátttökunni væri gaman að bera sama fjölda ársverka annars vegar og fjölda íbúa á aldrinum 16-74 ára. Þessi samanburður er þó verulega varasamur af ýmsum sökum. Í fyrsta lagi er fjöldi ársverka ekki til fyrir desember árið 2000. Nýjustu tölur yfir ársverk eru síðan 1997. Hins vegar er til áætlun fyrir landið allt og búast menn við 8,5% aukningu til ársins 2000 og áframhaldandi aukningu 2001. Í öðru lagi er töluverður fjöldi fólks í námi á þessu aldursbili. Í þriðja lagi mun einhver hluti sækja vinnu utan svæðis og einhverjir "utanbæjarmenn" sækja vinnu til Borgarbyggðar. Í fjórða lagi er nokkuð um að fólk vinni yfirvinnu eða sitji í meira en einu stöðugildi.

Fjöldi íbúa á aldrinum 16 - 74 ára er 1.680 í Borgarbyggð í desember 2000. Árið 1997 voru ársverk 1.238,4. Ef ársverkum fjölga um 8,5% í Borgarbyggð eins og landsmeðaltalið gefur til kynna þá ættu ársverk að hafa orðið 1.344.

## 6.5 Meðallaun á hvern íbúa

Hér verður reynt að varpa ljósi á það hvort meðallaun á íbúa séu lág eða há í Borgarbyggð í samanburði við sambærileg sveitarfélög. Hér má vissulega segja að meðallaun á vinnandi mann væri eðlilegrí mælikvarði. Þó verður að líta til þess að sveitarfélaginu er umhugað um það hvort stofninn dugi til að þjónusta alla íbúa þess hvort sem það eru ellilífeyrisþegar, fólk á vinnualdri eða skólakrakkar "á öllum aldri".

Til þess að nálgast tekjur á hvern íbúa eftir mismunandi sveitarfélögum var stuðst við upplýsingar um útsvar.

Útsvar er einn mikilvægasti tekjustofn sveitarfélaga. Samkvæmt lögum um útsvar (lög 1995 nr. 4, 30. janúar) þá er allur tekjuskattstofn einstaklings grunnur til útreiknings útsvars. Þess vegna fær sveitarfélag útsvarstekjur sem nema margfeldi tekjuskattstofns og útsvarsprósentu þess. Heildarútsvar sveitarfélags er því samanlagt margfeldi tekjuskattstofns og útsvarsprósentu allra skattskyldra einstaklinga í sveitarfélaginu. Þetta má túlka með eftirfarandi hætti,

$$U = \sum_{i=1}^n uT_i$$

þar sem U stendur fyrir heildarútsvar sveitarfélags,  $T_i$  er tekjuskattstofn hvers einstaklings, n er fjöldi skattskyldra íbúa, u er útsvarsprósentu sveitarfélags.

Í öllum tilvikum tryggir ríkissjóður sveitarfélagi þann hluta útsvars sem einstaklingurinn innir ekki sjálfur af hendi, vegna mögulegra skattfríðinda sbr. venjuleg skattleysismörk.

Af ofangreindu má því nálgast samanlagðar tekjur í tilteknu sveitarfélagi með því að deila útsvarsprósentunni upp í heildarútsvar sveitarfélags.

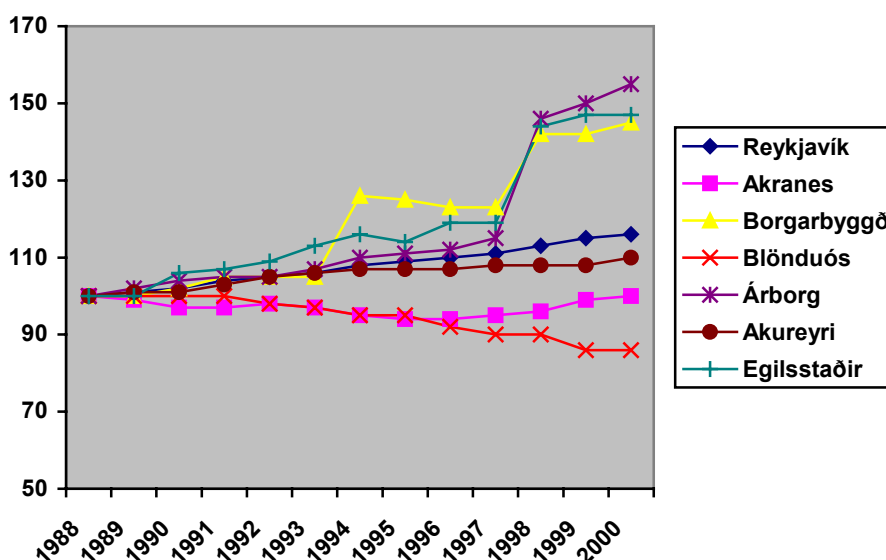
$$\sum_{i=1}^n T_i = \frac{U}{u}$$

Það var gert hér auk þess sem leiðrétt var fyrir mannfjölda- og verðlagsbreytingar.

Gögnin yfir mannfjölda, útsvarsprósentu og heildarútsvar fengust í árbók Sambands íslenskra sveitarfélaga, nema útsvarsprósentu fyrir árin 1988 og 1989. Þau fengust símleiðis hjá viðkomandi skattstjórum. Gögn yfir verðlag fengust hjá Hagstofu Íslands. Ekki reyndist unnt að fá lengri tímaröð en 1983 til 2000 og verður tölulegur samanburður því ekki algerlega sambærilegur við fyrri kafla. Auk þess fellur árið 1987 út þar sem það er svokallað skattleysisár. Skattkerfisbreyting veldur því að ekki eru notaðar upplýsingar nema frá árunum 1988 til 2000.

Fyrst í stað verða gögnin yfir mannfjöldapróun (vísitala með grunnárið 1988) sem liggja til grundvallar útreikningum birt í mynd 17.

**Mynd 17:** Mannfjöldapróun Reykjavíkur, Akraness, Borgarness/Borgarbyggðar, Blönduóss, Selfoss/Árborgar, Akureyri og Austur-Héraðs /Egilsstaða árin 1988 til 2000. Vísitala þar sem árið 1988 er grunnár. Gögn Samtaka íslenskra sveitarfélaga liggja til grundvallar.

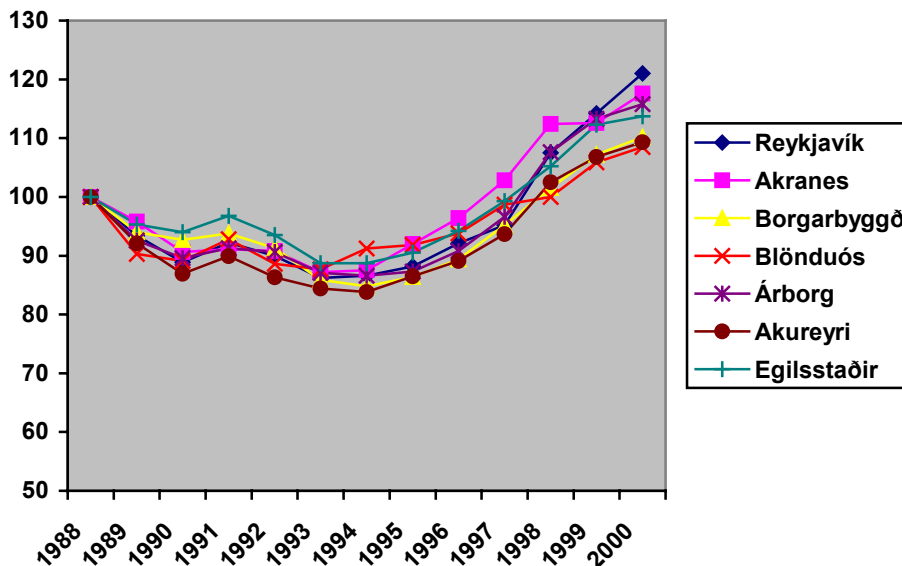


Þar má sjá stökk. Þau stökk koma til vegna sameiningar sveitarfélaga. Ekki var mögulegt að gera grein fyrir þessum stökkum eins og gert var í fyrri kafla en það skekkir ekki niðurstöðurnar.



Í næstu mynd (mynd 18) má sjá hvernig tekjur á hvern íbúa þróast frá árinu 1988.

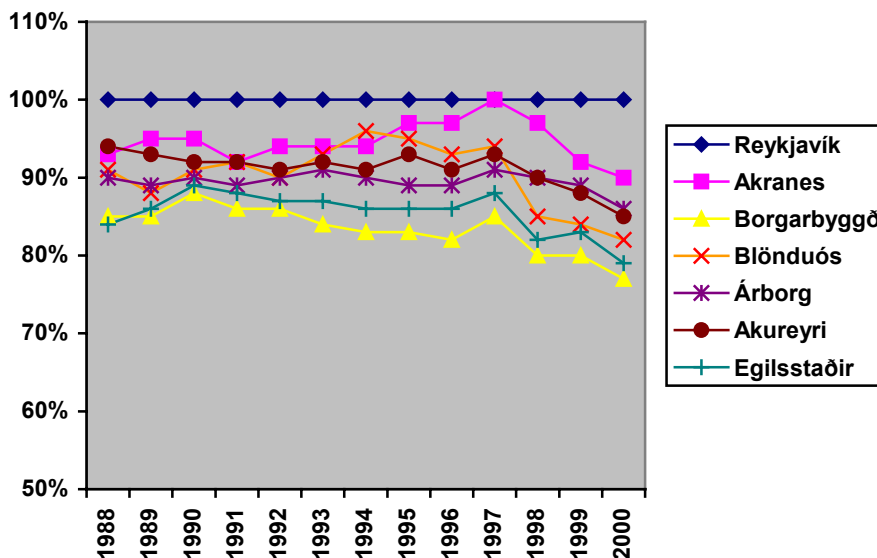
**Mynd 18:** Þróun tekjuskattsstofns Reykjavíkur, Akraness, Borgarness/Borgarbyggðar, Blönduóss, Selfoss/Árborgar, Akureyrar og Austur-Héraðs /Egilsstaða árin 1988 til 2000. Vísitala þar sem árið 1988 er grunnár. Gögn Samtaka íslenskra sveitarfélaga liggja til grundvallar



Þar má sjá að tekjur á hvern íbúa aukast um 10,2% í Borgarbyggð frá árinu 1988 og er það með því minnsta sem gerist meðal þeirra sveitarfélaga sem eru til samanburðar. Þau sveitarfélög sem eru með meiri aukningu eru Reykjavík með 21%, Akranes með 17,6%, Árborg með 15,8% og Egilsstaðir með 13,7%. Þau sveitarfélög sem liggja í nánd við Borgarbyggð eru Akureyri með 9,3% og Blönduós með 8,5%.

Í mynd 19 var litið til þess hverjar tekjur á íbúa eru sem hlutfall af tekjum á íbúa í Reykjavík.

**Mynd 19:** Þróun á hlutfallslegu fráviki launa Akraness, Borgarness/Borgarbyggðar, Blönduóss, Selfoss/Árborgar, Akureyrar og Austur-Héraðs/Egilsstaða frá Reykjavík árin 1988 til 2000. Vísitala þar sem árið 1988 er grunnár. Gögn Samtaka íslenskra sveitarfélaga liggja til grundvallar.



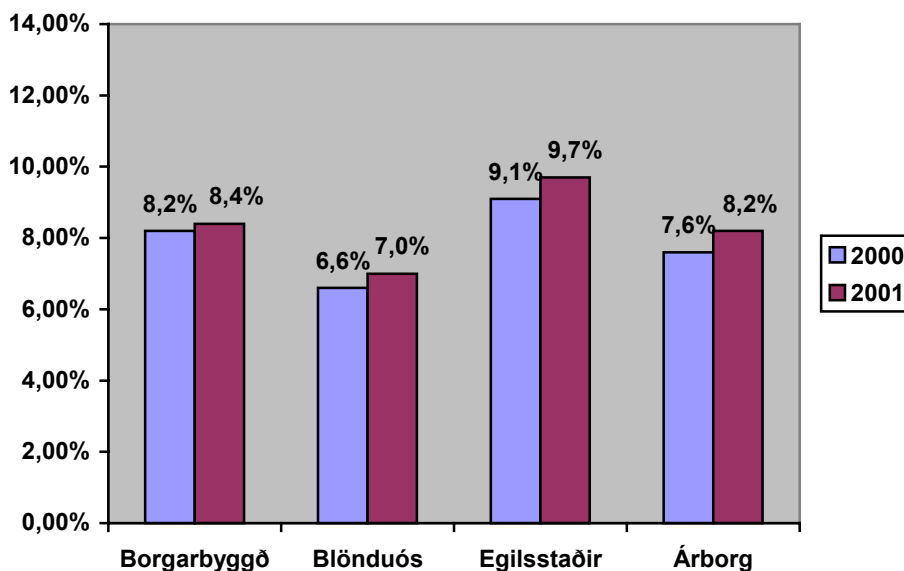
Í myndinni má sjá að hvergi eru tekjur eins lágt hlutfall af því sem þær eru í Reykjavík og í Borgarbyggð eða 77%. Síðan koma Egilsstaðir með 79%, Blönduós 82%, Akureyri 85%, Árborg 86%, Akranes 90%. Gera má ráð fyrir því að hátt vægi landbúnaðar í ársverkum Borgarbyggðar hafi hér allnokkur áhrif, en afkoma í greininni hefur ekki batnað að undanfögnu.

## 6.6 Menntun

Erfitt er að finna nákvæman mælikvarða á menntunarstig þjóða eða landsvæða. Í þessum hluta verður fjöldi námslana eftir landsvæðum nýtt sem vísending fyrir skólagöngu íbúanna, ónákvæm sem hún kann að vera.

Vandamál vísendingarinnar eru nokkur. Í fyrsta lagi eru nokkur skólastig ekki lánshæf t.a.m. menntaskólanám. Í öðru lagi er töluvert um aðila sem hafa greitt upp sín námslán. Í þriðja lagi eru alltaf einhverjir sem taka aldrei námslán, jafnvel þó þeim bjóðist þau. Ef þessi skekkja er hlutfallslega nokkuð jöfn á milli svæða þá segja hlutfallstölurnar vissa sögu. Hitt er annað að ekki er víst að þessi skekkja sé hlutfallslega svipuð á milli svæða.

**Mynd 20:** Fjöldi íbúa Borgarbyggðar, Blönduóss, Egilsstaða og Árborgar sem skulda námslán. Samanburður á milli áráanna 2000 og 2001 Gögn Hagstofu Íslands og LÍN liggja til grundvallar.



Hér má sjá að Borgarbyggð er með heldur hátt hlutfall íbúa sem skulda námslán í samanburði við Blönduós, Egilsstaði og Selfoss (mynd 20). Aðeins Egilsstaðir hafa hærra hlutfall.

Hér er þó gott að hafa hugfast að starfsemi Bifrastar er í dreifbýli Borgarbyggðar. Sé þessum þéttbýlisstöðum skipt upp á milli þéttbýlis og dreifbýlis fyrir árið 2000, þá kemur skýrt fram í nýlegri skýrslu um áhrif Bifrastar á sitt sveitarfélag (Ivar Jónsson og Vífill Karlsson 2002) að Borgarbyggð markar sér sérstöðu með mun hærri skuldahlutfalli í dreifbýli en þéttbýli. Árborg sýnir sambærilega tilhneigingu en verulega veika.

Þess má geta að lánahlutfall er 13,9% fyrir höfuðborgarsvæðið (Vífill Karlsson, 2001, 2).

## 6.7 Ýmsir eiginleikar vinnumarkaðarins

Vinnumarkaður í Borgarbyggð er lítill en stöðugur. Í samanburði við höfuðborgarsvæðið þá er vinnumarkaður Borgarness lítill, hins vegar hafa vinnumarkaðir utan höfuðborgarsvæðisins getað státað af starfsfólki sem hefur tilhneigingu til að ílenda í vinnu. Of mikil velta á starfsfólki er fyrirtækjum kostnaðarsöm á margan hátt. Það getur verið tímafrekt og kostnaðarsamt að finna nýtt starfsfólk og þjálfa það síðan upp.

Mikil fjölgun hefur orðið á störfum í þekkingariðnaði í Borgarbyggð á sl. 5 árum. Fjölgun fyrirtækja í þekkingariðnaði á borð við Nepal í upplýsingatækni, Landlínur í landslagshönnun, Tíðindamanna í fréttabjónustu og útgáfustarfsemi og stækkun annarra eins og háskólanna svo eitthvað sé nefnt er vísbending um þetta.

---

## 7 Náin framtíðarsýn

---

Gera má ráð fyrir að mannfjöldi muni heldur aukast í náinni framtíð. Íbúum hefur fjölgað á svæðunum frá höfuðborginni austur að Selfossi og norður í Borgarfjörð á síðustu árum. Að mati dr. Karls Benediktssonar, landfræðings hjá Háskóla Íslands, er þetta möguleg vísbending um þróun hérlendis sem gætt hefur í nokkrum öðrum löndum síðastliðin 30 ár. Sókn úr dreifbýli í þéttbýli hefur snúist að hluta til við eftir að viss hluti þjóðar fór að sjá aftur kosti búsetu í dreifbýli. Með breyttu gildismati ásamt bættum samgöngum hafa kjarnar sem eru tiltölulega skammt frá stórborgum fengið aukið aðdráttarafl til búsetu.

Enn fremur er búist við nokkurri fólksfjölgun vegna áforma um stórfellda uppbyggingu háskólanna á svæðinu. Hér er um að ræða tvöföldun á tveimur 300 íbúa samfélögum eða 600 manna fjölgun. Þar má gera ráð fyrir að 1/8 þess fjölda verði makar nemenda sem þurfa vinnu á meðan skólaganga varir eða 75 manns.

Þess utan má gera ráð fyrir áframhaldandi fækkun ársverka í hefðbundnum búskap eins og verið hefur. Það fólk sem velur að bregða búi kann að sýna vinnusvæði eins og Borgarbyggð áhuga, því það gefur því m.a. möguleika á að nýta jarðirnar og húsnæðið.

Auk þess er rétt að benda á áform um stórfellda uppbyggingu á Grundartangasvæðinu.

Ef tekið er mið af þróun sem átt hefur sér stað m.a. í Bretlandi þá mun plássfrek iðnaðarstarfsemi flytjast út af dýru byggingarlandi höfuðborgarinnar til ódýrara lands landsbyggðarinnar, þá á störfum í plássfrekum iðnaði eftir að fjölga. Vísbendingar um slíkt er þegar að finna á stóriðjusvæðinu á Grundartanga og flutningi ýmissa fyrirtækja út á land og í umræðunni um flugvöllinn í Vatnsmýrinni, Áburðaverksmiðjuna í Gufunesi og Slippstöðina í Reykjavík og framtíðarhugmyndir um svæðið þar allt í kring.

---

## 8 Samantekt

---

Í þessum kafla er fremsti hluti hvers kafla endurtekinn

### 8.1 Umhverfi og lýðfræði

Umhverfi Borgarness er mikið og stórbrotið. Borgarness er ekki staðsett á snjóflóða- eða jarðskjálftahættusvæði.

Borgarbyggð er með víðfeðmari sveitarfélögum landsins.

Það eru rúmlega 2.000 sumarhús í nágrenni Borgarness og hefur þeim fjölgað um 9% árlega síðastliðin 6 ár.

Mikil umferð er um Borgarness. 2.440 bílar fóru daglega framhjá Hafnarfjalli að meðaltali á árinu 2000 og hefur umferðin fjórfaldast frá árinu 1980. Í samanburði hefur umferðin aðeins tvöfaldast til annarra landshluta á þessu tímabili.

Í Borgarbyggð eru 2.523 íbúar 1. des 2001 en á vinnumarkaðnum öllum, eins og hann er skilgreindur hér á eftir, búa tæplega 10.000 manns. 63% íbúa er á aldrinum 16-66 ára. Til samanburðar er þetta hlutfall 66% í Reykjavíkurborgardæmi. Mannfjöldi Borgarbyggðar hefur verið nokkuð stöðugur síðustu 20 árin en aukist um 22% sé litið til síðustu 30 ára.

Í Borgarfirði vantar 2.000 manns í mannfjöldatölur vegna dulinnar búsetu. Margt bendir til þess að dulin búseta sé í örum vexti.

### 8.2 Vinnumarkaður

Vinnumarkaður Borgarbyggðar nær a.m.k. að Akranesi í suðri, Bifröst í norðri og Vegamótum í vestri. Í Borgarbyggð eru um 1.300 ársverk en 2.500 sé litið til vinnumarkaðsins alls. Í Borgarbyggð eru ársverk hlutfallslega flest í þjónustu 26%, iðnaði 22%, verslun 17% og landbúnaði 12%. Ársverkum fækkar mest á síðustu 10 árum í landbúnaði en fjölgar í iðnaði, bönkum og fleira.

Atvinnuleysi nálgast nú 2% í Borgarbyggð en hefur verið hverfandi undanfarin misseri. Þar eru konur í miklum meirihluta. Söguleg gögn benda til þess að atvinnuleysi sé nokkuð sveiflukennt frá einum tíma til annars. Nokkrar árstíðasveiflur eru í atvinnuleysinu. Það er mest í upphafi og lok árs en minna þess á milli, einkum yfir sumarmánuðina. Gera má ráð fyrir einhverju duldu atvinnuleysi í Borgarbyggð.

Meðallaun í Borgarbyggð eru með því lægsta sem gerist á landinu og bendir könnun til þess að þau séu í kringum 77% af því sem gerist á höfuðborgarsvæðinu. Meginástæða er lág laun í landbúnaði.

Vísbendingar gefa til kynna að menntunarstig vinnuafslins sé hátt í Borgarbyggð borið saman við önnur svæði á landsbyggðinni.

Mikil fjölgun hefur orðið á störfum í þekkingariðnaði í Borgarbyggð á sl. 5 árum.

### 8.3 Grunngerð

Í Borgarnesi er mikið öryggi í dreifingu rafmagns og tíðni rafmagnsleysis hverfandi vegna nálægðar við Andakílsárvirkjun.

Nóg er af heitu og köldu vatni. Orkuveita Reykjavíkur sér víðast um að þjónusta heitt vatn á svæðinu.

Borgarbyggð vinnur nú að heildaráætlun í fráveitumálum sem miðar að því að uppfylla ákvæði nýlegrar reglugerðar um fráveitur og skólp.

Sorphirða er í nýendurskoðuðum farvegi. Sorpurðun er í Fíflholtum á Mýrum. Ný gámastöð er í iðnaðarhverfinu.

Í Borgarnesi er völ á internet-tengingum fyrir kröfuharða notendur þess og reikisamningur við Landssímann tryggir þjónustu frá öllum farsímafyrirtækjum.

Alla helstu prent- og ljósvakamiðla er að finna í Borgarnesi.

Samgöngur: Borgarnes stendur við vegamót sem liggja norður, vestur og suður en jafnframt nálægt höfuðborginni. Borgarnes er því vel staðsett. Í Borgarnesi eru reknar vöruflutningamiðstöðvar, auk þess eiga margar þeirra leið um. Þrjár rútuferðir eru til og frá höfuðborginni daglega og ein til og frá Vestur- og Norðurlandi. Enginn fjallvegur er á leiðinni milli Reykjavíkur og Borgarness. Vegakerfi til og frá Borgarnesi er í stöðugri endurnýjun.

Opinber þjónusta: Góða víðtæka opinbera þjónusta er að finna í Borgarnesi. Fyrst má nefna góðan leik-, tónlistar- og grunnskóla. Þá einstaka íþróttaaðstöðu, félagsmiðstöð fyrir ungu kynslóðina og stórt safnahús með bóka-, lista- og byggðasafni. Þar er þriggja lækna heilsugæslustöð, 55 vistmanna dvalarheimili aldraðra, íbúðablokk fyrir aldraða við hlið heilsugæslustöðvarinnar, sambýli fatlaðra, aðstaða fyrir fatlaða í Holti og Fjöliðjan sem er verndaður vinnustaður. Í Borgarnesi er líka umdæmisskrifstofa Vegagerðar ríkisins á Vesturlandi, afgreiðsla Íslandspósts, þjónustumiðstöð Rarik og nokkur almenningsamgangnaþjónusta. Að lokum má nefna tæplega 700 nemenda fjölbrautaskóla og Sjúkrahús Vesturlands á Akranesi.

Opinber stjórnsýsla: Í Borgarnesi er að finna sýslumann Mýra- og Borgarfjarðarsýslu, Fasteignamat ríkisins, Heilbrigðiseftirlit Vesturlands, héraðsdýralækni Mýra- og Borgarfjarðarsýslu, Héraðsdóm Vesturlands, Svæðisskrifstofu Vesturlands í málefnum fatlaðra og Samtök sveitarfélaga á Vesturlandi.

Húsnæði og lóðir: Í Borgarnesi er nýlega búið að skipuleggja all nokkrar þjónustu-, atvinnu- og íbúðalóðir. Einnig er að finna íbúðir til sölu og leigu svo

og iðnaðar- og verslunarhúsnæði. Söluandvirði íbúða í Borgarnesi hefur verið í kringum 70% af því sem gerist á höfuðborgarsvæðinu.

## 8.4 Stuðningsgreinar atvinnulífsins

Í Borgarbyggð er tölvuþjónustufyrirtækið Nepal sem annast hverskyns þjónustu á upplýsingakerfum, hönnun heimasíða auk internetþjónustu. Annað sambærilegt fyrirtæki er á Akranesi. Þess utan eru tvö fyrirtæki í tölvuviðgerðum. Einnig má nefna lögfræðiþjónustu, fjölritunar- og prentþjónustu, fyrirtæki í auglýsingahönnun, verkfræðistofu, tvær bankastofnanir, ferðaskrifstofu, umboðsaðila þriggja tryggingafyrirtækja, bílaleigur, KPMG-endurskoðun og fleiri smærri bókhaldsþjónustur.

Ræstinga- og vöktunarþjónusta er til staðar.

Fjöldinn allur er af iðnaðarmönnum úr öllum iðnstéttum. Nokkur fyrirtæki eru starfandi í rafiðnaðar-, trésmíða-, pípulagninga-, múrviðgerða-, bifvélaviðgerðarþjónustu auk þess málmsmíði og -viðgerðum. Áhaldaleigur eru til staðar.

Í Borgarbyggð og næsta nágrenni þess hafa myndast klasar í þremur atvinnugreinum á síðustu áratugum. Þeir eru í matvæla-, ferðamanna- og byggingariðnaði. Í matvælaiðnaði má nefna Borgarnes kjötvörur, Eðalfisk, Geira-bakarí, Kleinuhringjagerð Gunnars og Borgarplast sem framleiðir umbúðir fyrir matvælaiðnað. Í ferðamannaíðnaði má benda á þjónustu í Húsafelli, Munaðarnesi, Bifröst, Reykholti, Hvanneyri, Hótel Borgarnesi og víðar. Í bygginga- og járníðnaði má benda á fyrirtæki eins og Loftorku, Vírnet, Borgarverk og Sólfell. Loftorka framleiðir m.a. húseiningar og steypurör. Vírnet framleiðir saum, þakjárn og fleira. Borgarverk er verktakafyrirtæki og Sólfell starfar í byggingariðnaði.

Í Bifröst og á Hvanneyri eru reknir háskólar í viðskipta-, lög- og landnýtingarfræðum. Mikið er um hagnýtar rannsóknir við skólana sem nýst hafa fyrirtækjum á svæðinu vel.

## 8.5 Stoðkerfi atvinnulífsins

Í Borgarbyggð er Atvinnuráðgjöf Vesturlands sem veitir fyrirtækjum og einstaklingum á Vesturlandi rekstrarráðgjöf. Þar er einnig aðsetur Vesturlands hf., eignarhaldsfélags, sem fjárfestir í fyrirtækjum á Vesturlandi. Símenntunarmiðstöðin er starfrækt í Borgarbyggð sem haldið hefur fjöldann allan af námskeiðum m.a. tölvu og tungumála. Upplýsinga- og kynningarmiðstöð Vesturlands er einnig að finna í Borgarbyggð og er hún tengiliður ferðamanna og ferðarþjónustuaðila á Vesturlandi.

Í Borgarfirði er að finna nokkurt stoðkerfi í landbúnaði. Framleiðnisjóður landbúnaðarins, Búnaðarsamtök Vesturlands og Veiðimálastofnun eru í Borgarnesi. RALA og Hagþjónusta landbúnaðarins hafa starfsemi á Hvanneyri.

---

## 9 Heimildarskrá

---

### 9.1 Skriflegar heimildir

Jón Helgason, Hundrað ár í Borgarnesi, Iðunn, Reykjavík, 1967.

Ívar Jónsson, Vífill Karlsson, Borgarbyggð og Bifröst - sambúð háskóla og byggðarlags, Borgarbyggð og Viðskiptaháskólinn Bifröst, Borgarnes, 2002.

Samtök íslenskra sveitarfélaga, Árbók sveitarfélaga 2001, Samtök íslenskra sveitarfélaga, Reykjavík, 2001.

Vífill Karlsson, Dulin búseta í Borgarfirði, Borgarbyggð og Borgarfjarðarsveit, Borgarnes, 2000.

Vífill Karlsson, Hagvísir Vesturlands, Umferð, Samtök sveitarfélaga á Vesturlandi, Borgarnes, 2001.

Vífill Karlsson, Byggðamál, vangaveltur um aðgerðir og aðgerðaleysi, Samtök sveitarfélaga á Vesturlandi, Borgarnes, 2001.

### 9.2 Munnlegar heimildir

Guðmundur Bachmann, Rarik, þjónustumiðstöð Borgarnesi, símaviðtal í febrúar 2002.

### 9.3 Rafrænar heimildir

Borgarbyggð, heimasíða skoðuð 11. febrúar 2002, Slóð: <http://www.borgarbyggd.is/stofnanir/>.

Búnaðarsamtök Vesturlands, heimasíða skoðuð 10. apríl 2002, <http://www.vesturland.is/buvest/>.

Fjölbrautaskóli Suðurlands, heimasíða skoðuð 12. apríl 2002, Slóð: <http://www.fsu.is/saga.html>.

Framleiðnisjóður landbúnaðarins, heimasíða skoðuð 10. apríl 2002, <http://www.fl.is/>.

Hagstofa Íslands, heimasíða skoðuð 12. febrúar 2002, Slóð: <http://www.hagstofa.is>.

Ingi Tryggvason, tölvupóstur 6. mars 2002, Lögfræðistofa Inga Tryggasonar.



Landmælingar Íslands, heimasíða skoðuð 12. apríl 2002, Slóð:  
<http://www.lmi.is/landmaelingar.nsf/pages/gogn-15.html>.

Sjúkrahúsið og heilsugæslustöðin á Akranesi, heimasíða skoðuð 12. febrúar  
2002, [http://www.sha.is/Default.asp?Sid\\_Id=1721&tId=1&Tre\\_Rod=&qsr](http://www.sha.is/Default.asp?Sid_Id=1721&tId=1&Tre_Rod=&qsr).

Theódóra Þorsteinsdóttir, tölvupóstur 12. febrúar 2002, Tónlistarskóli  
Borgarfjarðar.

Veiðimálastofnun, heimasíða skoðuð 10. apríl 2002, <http://www.veidimal.is/>.