

25. júlí 2002

Hag-Vísir Vesturlands
1. tbl. 2002

Nýskráning hlutafélaga og einkahlutafélaga

SSV / Atvinnuráðgjöf
Vesturlands

Vífill Karlsson, hagfræðingur

Júlí 2002

1 Inngangur

Nýliðun fyrirtækja er talin vera vísbending fyrir heilbrigðum markaði, markaði sem sé líklegri til að mynda viðunandi samkeppni. Samkeppni veitir síðan atvinnurekendum aðhald þannig að þeir veiti góða þjónustu og haldi vöruverði ekki háu.

2 Nýskráning hlutafélaga og einkahlutafélaga

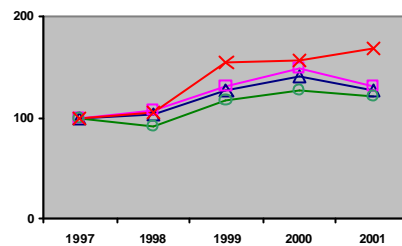
Nýlega voru gefnar út tölur hjá Hagstofu Íslands yfir nýskráð hlutafélög og einkahlutafélög, en þessar tölur gefa nokkra vísbendingu fyrir nýliðun. Þessar tölur eru flokkaðar eftir kjördæmum landsins (gömlu kjördæmunum) og gefur það færi á einkar athyglisverðum samanburði. Setjum fyrst tölurnar fram í töflu.

Tafla 1: Nýskráningar hlutafélaga og einkahlutafélaga eftir kjördæmum, árin 1997 til 2001. Heimild: Hagstofa Íslands.

Svæði	1997	1998	1999	2000	2001
Landið allt	1.467	1.505	1.865	2.075	1.871
Reykjavík	981	1.060	1.296	1.457	1.286
Reykjanes	76	66	80	95	89
Vesturland	55	58	85	86	93
Vestfirðir	47	53	62	68	68
Norðurland					
Vestra	33	27	53	47	50
Norðurland					
Eystra	119	109	116	130	113
Austurland	58	48	72	60	58
Suðurland	98	84	101	132	114

Á tölunum má sjá að á Vesturlandi þá aukast nýskráningar úr 55 í 93 á tímabilinu 1997 til 2001. Þetta er 69% aukning sem verður að teljast nokkuð mikið og raunar sú mesta borið saman við önnur kjördæmi landsins. Til gamans útbúum við nú vísitölu sem sýnir þessa þróun myndrænt. Við veljum að bera saman Vesturland við landið allt, höfuðborgarsvæðið og landsbyggðina (mynd 1). Í myndinni er vísitala Vesturlands á rauðu línunni, landsbyggðarinnar á grænu línunni, landsins alls á bláu línunni og höfuðborgarsvæðisins á vínrauðu línunni. Í þessum samburði sker Vesturland sig frá hinum þremur. Það er á árinu 1998 og 2001. Árið 1998 er aukning á öllum svæðum frá fyrra ári, en mest á Vesturlandi. Á árinu 2001 er aukning bara á Vesturlandi frá fyrra ári en samdráttur á samanburðarsvæðunum þremur.

Mynd 1: Þróun á nýskráningum hlutafélaga og einkahlutafélaga eftir kjördæmum, árin 1997 til 2001.



Nú kann það að villa fyrir í þessum samanburði að landsbyggðinni er stillt upp sem einu svæði. Lítum þess vegna á nýskráningar á árinu 2001 í samanburði við 2000 í öllum kjördæmum í töflu 1. Þar sjáum við að nýskráningar eru fleiri bara á Vesturlandi og Norðurlandi Vestra. Hlutfallslega er aukningin meiri á Vesturlandi heldur en á Norðurlandi Vestra, eða 8,1% á móti 6,4%.

Þegar nýskráningar eru bornar saman á milli sömu svæða að teknu tilliti til mannfjölda þá eru flest nýskráð félög á Vestfjörðum árið 2001 (tafla 2) en á tímabilinu öllu er höfuðborgarsvæðið oftast með flestar nýskráningar á hvern íbúa. Ef við litum á Vesturland þá er breytingin mest þar og á Norðurlandi Vestra á árunum 1997 til 2000, en Vesturland fer úr sjöunda sæti í það þriðja og Norðurland Vestra úr áttunda í það fjórða á þessari mælistiku sem er upp um 4 sæti í báðum tilfellum.

Tafla 2: Nýskráningar hlutafélaga og einkahlutafélaga á hverja þúsund íbúa, eftir kjördæmum árin 1997 til 2001.

Svæði	'97	'98	'98	'00	'01	Breyt. á röð
Reykjavík	6,0	6,3	7,6	8,3	7,2	-1
Reykjanes	4,8	4,2	5,0	5,8	5,3	-3
Vesturland	3,9	4,2	6,0	6,0	6,4	4
Vestfirðir	5,4	6,2	7,5	8,3	8,5	1
Norðurland						
Vestra	3,4	2,8	5,6	5,0	5,4	4
Norðurland						
Eystra	4,5	4,1	4,4	4,9	4,2	-2
Austurland	4,6	3,9	5,9	5,0	4,9	-2
Suðurland	4,8	4,1	4,8	6,2	5,3	-1

Hlutfallslega er aukningin um 64% á Vesturlandi en 59% á Norðurlandi Vestra. Önnur kjördæmi eru lægri.

3 Viðauki: Gögnin og tölulegar upplýsingar.

Gögn sem liggja vinnslunni til grundvallar eru eftirfarandi:

Tafla 3: Nýskráning hlutafélaga og einkahlutafélaga á Íslandi eftir kjördæmum árin 1997 til 2001: Heimild Hagstofa Íslands

Svæði	1997		1998		1999		2000		2001	
	Fjöldi	%	Fjöldi	%	Fjöldi	%	Fjöldi	%	Fjöldi	%
Allir landshlutar	1.467	100,0	1.505	100,0	1.865	100,0	2.075	100,0	1.871	100,0
Höfuðborgarsvæði	981	66,9	1.060	70,4	1.296	69,5	1.457	70,2	1.286	68,7
Suðurnes	76	5,2	66	4,4	80	4,3	95	4,6	89	4,8
Vesturland	55	3,7	58	3,9	85	4,6	86	4,1	93	5,0
Vestfirðir	47	3,2	53	3,5	62	3,3	68	3,3	68	3,6
Norðurland vestra	33	2,2	27	1,8	53	2,8	47	2,3	50	2,7
Norðurland eystra	119	8,1	109	7,2	116	6,2	130	6,3	113	6,0
Austurland	58	4,0	48	3,2	72	3,9	60	2,9	58	3,1
Suðurland	98	6,7	84	5,6	101	5,4	132	6,4	114	6,1

Tafla 4: Mannfjöldi á Íslandi eftir kjördæmum árin 1997 til 2001: Heimild Hagstofa Íslands

Svæði	1997		1998		1999		2000		2001	
	Fjöldi	%	Fjöldi	%	Fjöldi	%	Fjöldi	%	Fjöldi	%
Allir landshlutar	272.069	100,0%	275.264	100,0%	278.717	100,0%	282.849	100,0%	286.275	100,0%
Höfuðborgarsvæði	164.360	60,4%	167.959	61,0%	171.515	61,5%	174.991	61,9%	178.030	62,2%
Suðurnes	15.678	5,8%	15.823	5,7%	16.053	5,8%	16.500	5,8%	16.725	5,8%
Vesturland	13.943	5,1%	13.950	5,1%	14.054	5,0%	14.266	5,0%	14.449	5,0%
Vestfirðir	8.644	3,2%	8.601	3,1%	8.318	3,0%	8.144	2,9%	8.012	2,8%
Norðurland vestra	9.796	3,6%	9.581	3,5%	9.464	3,4%	9.424	3,3%	9.308	3,3%
Norðurland eystra	26.595	9,8%	26.501	9,6%	26.357	9,5%	26.471	9,4%	26.630	9,3%
Austurland	12.549	4,6%	12.285	4,5%	12.117	4,3%	11.930	4,2%	11.795	4,1%
Suðurland	20.504	7,5%	20.564	7,5%	20.839	7,5%	21.123	7,5%	21.326	7,4%