

Orsakir búferlaflutninga fyrir og eftir bankahrún

Vífill Karlsson
Háskólanum á Akureyri

Útdráttur: Ýmsir hafa haft áhyggjur af stöðugum straumi fólks frá landsbyggð til höfuðborgar. Ýmislegt hefur verið gert á vegum opinberra aðila til að draga úr straumnunum, en með litlum árangri. Vísbendingar eru um að búferlaflutningar hafi breyst á Vesturlandi, Suðurlandi og Suðurnesjum gagnvart höfuðborgarsvæðinu. Í rannsókn þessari verður spurt hvaða þættir séu líklegir til að fá íbúa til að íhuga brottflutning frá svæðum utan höfuðborgarsvæðisins og hvort eitthvað hafi breyst við bankahrúnið. Byggt verður á skoðanakönnun sem gerð var á Vesturlandi árin 2007 og 2010. Könnunin leiðir í ljós að meiri áhersla er á félagslega þætti en fjárhagslega þegar einblínt er á ástæður brottflutnings Vestlendinga frá heimahögunum eftir bankahrún í samanburði við það sem gildi áður. Ekki virðist vera stór munur á ýti- og togkröftum búferlaflutninga.

Lykilorð: Búferlaflutningar ■ Vesturland ■ kreppa

Abstract: A persistent flow of migrants from rural regions to the capital area of Iceland has been a matter of considerable concern. Various measures have been implemented by the government with limited results. There are however indications that the net flow of migrants between southern and western regions of Iceland and the capital area has changed. This research examines what factors make rural residents consider migration and whether there have been any significant changes after the financial crisis. The research is based on surveys implemented in West-Iceland in 2007 and 2010. The research suggests social rather than economic factors trigger migration considerations in West-Iceland. There are no significant differences between migration push and pull factors.

Keywords: Migration ■ West-Iceland ■ financial crisis

Inngangur

Búferlaflutningar hafa verið nokkuð miklir á Íslandi í gegnum tíðina og tilefni margra rannsókna (Vífill Karlsson, 2012a). Mikil þensla var á Íslandi um nokkurra ára skeið í aðdraganda bankahrunsins 2008 en þá skall á kreppa. Eftir að tæknivæðing hófst að einhverju marki á Íslandi á seinni hluta 19. aldar, fyrst í fiskveiðum og síðar í öðrum atvinnugreinum, tók hagvöxtur mikið við sér á Íslandi og varð stöðugri og jafnvel hraðari en hann hafði nokkru sinni verið. Þetta fór saman með örri þéttbýlismyndun, sem hafði nánast engin verið fram til þessa, í fyrstu um land allt en síðar mest í Reykjavík og nágrenni hennar. Með tæknivæðingu var svigrúm fyrir hærri laun og fólk dróst í þéttbýli úr sveitum. Landfræðilegur launamunur hefur leikið lykilhlutverk í útskýringum á búferlaflutningum, en er hugsanlegt að fleiri þættir hafi áhrif og er munur á þeim allt eftir því hvort það er kreppu- eða þensluskeið? Í þessari grein verður gerð tilraun til þess að draga þessa þætti fram þar sem gögn sambærilegra spurningakannana eru til yfir einn landshluta á Íslandi, fyrir og eftir bankahrun.

Áður en fjallað verður um nýjustu rannsóknir á sviði búferlaflutninga innan hagfræði og félagsvísinda verður greint frá lykilgreinum þar um og hverju þær breyttu. Drifkraftar búferlaflutninga byggja á rökréttum samanburði íbúanna á þeim kjörum sem viðkomandi staðir hafa upp á að bjóða. Kjörin felast í ýmsum þáttum sem fræðasamfélagið hefur í gegnum tíðina dregið fram eftir því sem framvinda rannsókna hefur gefið gleggri mynd af drifkröftum búferlaflutninga. Snemma komu fram þau sjónarmið að mannmergð og fjarlægðir lékju stórt hlutverk (Ravenstein, 1885) og þannig væru borgir að þessu leyti sérstaklega aðlaðandi og dreifbýlið fráhrindandi – að fólk laðist að margmenni í sjálfu sér „vegna þess að maðurinn er félagsvera“ eins og gjarnan er sagt. Skömmu síðar komu fram klassískar kenningar um að búferlaflutningar væru drifnir af ójafnvægi á vinnumarkaði – þ.e. að launamunur landsvæða orsakaði flóttu frá lágláunsvæðum til hálaunsvæða og sú þróun héldi áfram þar til allur munur væri horfinn. Tiebout (1956) gagnrýndi þetta sjónarmið og sagði að búferlaflutningar gætu átt sér stað þó laun væru þau sömu allsstaðar ef það væri eitthvert annað verðmæti væri ríkulega í boði. Hér horfði Tiebout sérstaklega á opinbera þjónustu. Seinna bætti Graves (1979) veðurfarslegum þáttum við, Blomquist, Berger og Hoehn (1988) glæpatíðni, mengun og öðrum þáttum er flokka má til lífsgæða (e. *quality of life*) og Gyourko og Tracy (1991) stofnanalegum styrk. Því má segja að framlag Tiebout, Graves, Blomquist, Berger og Hoehn hafi dregið inn félagslega þætti eins og þjónusta sveitarfélaga og glæpatíðni fela í sér. Seinna hafa menn látið þennan flokk, lífsgæði, ná yfir þætti eins og félagsauð¹ (Baldwin, 2001; Palmer, 2013; Vífill Karlsson, 2012a). Svo haldið sé áfram með þróun kenninga innan svæðahagfræði drógu Sjaastad (1962), Harris og Todaro (1970) og Stark og Levhari (1982) líka fram þá staðreynd að eðli búferlaflutninga gæti verið ólíkt á milli þjóðfélaga. Að lokum er vert að segja frá Baldwin (2001) sem setti fram búferlaflutningalíkan byggt á kjarna-jaðarkenningu Krugmans. Þar koma inn nýir þættir eins og áhrif borgarhagræðis, félagsauðs og verulegs umferðarþunga.

Ef vikið er að nýjustu búferlaflutningarannsóknnum hérlendis er kannski rétt að byrja á rannsókn Stefáns Ólafssonar (1997). Þar kom fram að búferlaflutningar væru mat á heildarlífsgæðum íbúanna. Undir þetta var tekið síðar auk þess sem borgarhagræðis var líka getið sem mikilvægs þáttar í búferlaflutningum á Íslandi (Gylfi Zoega og Marta G. Skúladóttir, 2002). Þá hefur verið bent á mikilvægi aðgengis landsbyggðarinnar að höfuðborginni og

öðrum sterkum þjónustukjörnum utan hennar og þess vegna séu samgöngubætur mikilvægar til að styrkja byggð um allt land sem og menntun (Axel Hall, Ásgeir Jónsson og Sveinn Agnarsson, 2002).

Í spurningakönnun um ímynd Vesturlands og framhaldsrannsókn hennar (Vífill Karlsson og Grétar Þór Eyþórsson, 2009) var m.a. spurt um hvaða þættir væru mikilvægir ef þátttakendur íhuguðu að setjast að í öðrum landshluta. Í ljós kom að þættir sem tengdust þjónustu við barnafjölskyldur voru mikilvægari en þættir sem tengdust lífskjörum og náttúrugæðum. Þegar svörun var brotin upp eftir kynjum kom í ljós að konur voru uppteknari en karlar af þjónustu við barnafjölskyldur og lífskjörum á meðan enginn munur var á milli kynja þegar kom að þáttum tengdum náttúrugæðum (Vífill Karlsson og Kolfinna Jóhannesdóttir, 2010). Í annarri rannsókn (Anna Kristín Gunnarsdóttir, 2009) kom fram að menntun, lág laun og fábreytni atvinnulífs hrekur konur frá landsbyggðinni.

Rannsókn Þórodds Bjarnasonar (2010) á búsetuáformum ungs fólks í Fjallabyggð í tengslum við opnun Héðinsfjarðarganganna leiðir í ljós að þriðjungur hafði í hyggju að flytja og voru stúlkur líklegri til þess en strákar. Í annarri eldri rannsókn (Þóroddur Bjarnason og Þórólfur Þórlindsson, 2006) á búsetufyrirætlunum ungs fólks, byggðri á spurningakönnun, kom í ljós að atvinnumöguleikar virtust ekki hafa mest um þessa ákvörðun að segja. Það voru heldur þættir eins og menntun foreldra, líðan í skóla og hvort foreldrar ynnu í frumvinnslugreinum.

Í nýlegri skýrslu sem fjallaði um fólk á barneignaaldri (20-40 ára) á Vesturlandi komu fram vísbendingar um að atvinnuöryggi skipti mestu máli fyrir áframhaldandi búsetu þar (Vífill Karlsson, 2012b). Í nýlegri rannsókn Byggðastofnunar (Elín Gróa Karlsdóttir, Sigríður Þorgrímsdóttir, Sigríður Þórðardóttir og Sigurður Árnason, 2012) á byggðarlögum með langvarandi fólksfækkun kom svo m.a. fram að samgöngubætur hafa stutt við búsetu á þessum svæðum. Auk þess er óttast um að fækkun opinberra starfa í kjölfar kreppunnar komi til með að bitna á þessum svæðum og óskir heimamanna eru uppi um hið gagnstæða. Í eldri rannsókn af sama tagi (Karl Benediktsson og Hjalti Nielsen, 2008) var komist að því að þjónustustig hefði mikið með búferlaflutninga frá þessum svæðum að gera.

Þá skal getið nýrrar rannsóknar (Vífill Karlsson, 2012a) sem greindi frá áhrifum samgöngubóta á búferlaflutninga á Íslandi. Þar kom í ljós að áhrifin eru ekki einsleit. Samgöngubætur á milli höfuðborgarsvæðisins og annarra staða hafa neikvæð áhrif á búferlaflutninga frá nærliggjandi stöðum en jákvæð á þá sem fjær eru. Þá kom fram í rannsókninni að væntar atvinnutekjur og framboð á húsnæði hafa jákvæð áhrif á búferlaflutninga milli svæða. Þá voru áhrif atvinnutekna og framboðs á húsnæði meiri en áhrif samgöngubóta. Auk þess var athyglisvert að sjá að konur virtust leiða búferlaflutninga á milli svæða en karlar fylgdu í kjölfar þeirra.

Sú rannsókn sem kemst næst núverandi rannsókn fjallaði um áhrif hagsveiflna á atvinnustig einstakra landshluta (Vífill Karlsson, 2010) og þar með óbein áhrif á búferlaflutninga (Vífill Karlsson, 2012a). Þar kom í ljós að á þensluskeiðum hækkar atvinnustig mest á höfuðborgarsvæðinu en það dregur minnst úr því í sjávarbyggðum á samdráttarskeiðum. Ástæðuna má trúlega að mestu rekja til ólíkra áhrifa krónunnar á þessi staðbundnu hagkerfi þar sem vægi útflutningsgreina er óvenju hátt við sjávarsíðuna en mun lægra á höfuðborgarsvæðinu. Þetta er að nokkru leyti í samræmi við rannsókn á hagvexti eftir landshlutum þar sem sjá má á samanburði á Vesturlandi og höfuðborgarsvæðinu að þegar hagvöxtur er mikill á höfuðborgarsvæðinu er hann lár á Vesturlandi og öfugt (Sigurður Jóhannesson og Sigurður Árnason, 2011).

Af nýjum erlendum rannsóknum er vert að nefna sænska rannsókn sem skoðaði hvort mikilvægi atvinnu á búferlaflutninga hefði breyst í tímans rás og komst að því að svo er ekki (Lundholm, 2010). Á grundvelli þessa er dregin sú ályktun að mikilvægi þess að eiga möguleika á að sækja vinnu á milli sveitarfélaga hafi ekki aukist þar sem færst hafi í aukana að fólk sækji vinnu um lengri veg með bættum samgöngum. Þessi rannsókn byggir á gögnum frá Svíþjóð yfir árin 1970, 1985 og 2001. Sami höfundur rannsakaði einnig hvort einhver breyting hefði orðið á þeim sem flytjast búferlum og komst að því að fleiri flytja áður en þeir komast á vinnumarkað – þ.e. vegna náms (Lundholm, 2007). Enn fremur að dregið hafði úr búferlaflutningi fjölskyldna eftir að þátttaka beggja foreldra jókst á vinnumarkaði. Nýleg ítölsk rannsókn sýndi að verg svæðaframleiðsla hafði mikil áhrif á búferlaflutninga á Ítalíu sem jukust mikið árið 1996 eftir að hafa verið litlir um langt árabíl þar á undan (Etzo, 2007). Framleiðslan hafði mikil áhrif bæði sem ýti- og togkraftur, en höfundur greindi á milli þessara þátta í sinni rannsókn. Þá hafði atvinnuleysi mikil áhrif, einkum sem ýtikraftur. Einnig höfðu hefðbundnir þyngdarlög málsþættir, eins og fjarlægð á milli svæða og íbúafjöldi, vænt áhrif. Í annarri nýlegri ítalskri rannsókn (Bonasia og Napolitano, 2012) kom fram að skynvirði² hefur áhrif á búferlaflutninga þar auk þess sem áhrifaþættirnir eiga misjafnlega vel við allt eftir því hvaða ár eru til rannsóknar hverju sinni. Fyrri rannsóknin náði til mun þrengra tímabils en sú síðari. Nýleg kanadísk rannsókn sýndi fram á að íbúafjöldi hefur jákvæð áhrif á búferlaflutninga (Finnie, 2004) – þ.e. fjölmennari staðir laða að meðan þeir fámennari tapa fólki. Auk þess voru yngri frekar en eldri líklegir til að flytja, ógiftir frekar en giftir og barnlausir frekar en þeir sem voru með börn á framfæri. Þá hafði staðbundið atvinnuleysi áhrif, sem og félagslegar tryggingar og laun. Einnig virtist heldur draga úr búferlaflutningum karla eftir því sem frá leið upphaflegu áhrifunum (vegna breytinga á launum, atvinnuleysi, mannfjölda eða félagslegra trygginga) en þeir jukust heldur hjá konum. Nýlega var gerð tilraun til að skoða hvort launamunur væri drifkraftur búferlaflutninga og niðurstaðan var sú að svo virtist vera, einkum á milli landsvæða með ólíka atvinnuuppbyggingu (e. *economic structure*) (Lim, 2011). Nýleg finnsk rannsókn á búferlaflutningum fjölskyldna benti til að búferlaflutningar hafi yfirleitt engin en stundum jákvæð áhrif á húsbóndann á meðan þeir hafa neikvæð áhrif á húsmóðurina (Nivalainen, 2005). Á grundvelli þessa var dregin sú ályktun að búferlaflutningar fjölskyldna hefðu yfirleitt atvinnumöguleika húsbóndans að leiðarljósi. Svipuð sjónarmið koma fram í öðrum rannsóknum (Nivalainen, 2004). Önnur rannsókn gefur til kynna að giftar konur flytji helst vegna atvinnumöguleika eiginmanna sinna (Clark og Withers, 2007). Nýleg tékknesk rannsókn gaf m.a. til kynna að húseignir byndu fólk áttuga-fjötrum og hefðu mestu áhrif á hreyfanleika vinnuafsls og þar með búferlaflutninga (Lux og Sunega, 2012).

Rökstuddur grunur er fyrir því að eftir að efnahagsleg velferð hefur aukist á Vesturlöndum og víða annars staðar hafi félagslegir þættir farið að ráða meiru um búferlaflutninga innanlands (Nakajima og Tabuchi, 2011). Rannsóknarspurning þessarar greinar er hvort drifkraftar búferlaflutninga, séu aðrir á þenslutímum en á krepputímum. Niedomysl (2011) rifjaði upp í sinni rannsókn að orsakir búferlaflutninga væru ólíkar eftir því hversu langt menn flytja; þeir sem koma langt að séu drifnir af vinnumarkaðsástæðum á meðan húsnæðismál séu ríkjandi orsakir þeirra sem flytja stutt. Niedomysl kannaði hvort þetta ætti ennþá við rök að styðjast og komst að því að svo væri en orsakir búferlaflutninga væru líka að finna bæði í félagslegum og lýðfræðilegum þáttum. Maza (2004) rannsakaði orsakir búferlaflutninga á Spáni og komst að því að tekjur og veður-

farslegir þættir réðu miklu um þær en að atvinnuleysi og húsnæðisverð hefðu mun minni áhrif og að atvinnuleysi á landsvísu, mannauður og þéttleiki byggða hefði engin áhrif.

Á þessum eldri og nýjustu rannsóknum sem fjallað hefur verið um má sjá að viðfangs-efnin hafa ekki breyst mikið. Efnislega breytast niðurstöðurnar ekki mikið en fræðimenn virðast smám saman vera að komast betur að ýmsum blæbrigðum orsakanna. Hér verður því reynt að skyggast fyrir um hvort orsakir búferlaflutninga breytist við efnahagsáfall.

Að auki verður kannað hvort ástæður fyrir búferlaflutningum séu aðrar í þessari rannsókn en þeim fyrri sem komið hafa fram því hér er í raun eingöngu litið til ákvörðunarinnar um brottflutning – þ.e. svokallaðs ýtikrafts. Í flestum kenningum gera menn ráð fyrir að brottflutningur sé ein ákvörðun. Það hefur hinsvegar hvarflað að höfundi og fleirum (Graves, 1980; Greenwood, 1975) að brottflutningur séu tvær ólíkar ákvarðanir; fyrst hvort skal flutt og síðan hvert, og þar með megi flokka kraftana sem að baki þeim standa í ýti- og togkrafta (Etzo, 2007). Ef svo er, kunna ólíkir þættir að vinna með þessum ákvörðunum – þ.e. atvinnuleysi getur ýtt fólki burt og há laun laðað að. Í ímyndarskýrslu Samtaka sveitarfélaga á Vesturlandi (SSV) og framhaldsrannsóknum hennar (Vífill Karlsson og Grétar Þór Eyþórsson, 2009; Vífill Karlsson og Kolfína Jóhannesdóttir, 2010) fengum við vísendingar um það hvaða þættir gætu laðað íbúa að Vesturlandi en í núverandi rannsókn verður leitast eftir að finna þætti sem ýta fólki frá Vesturlandi.

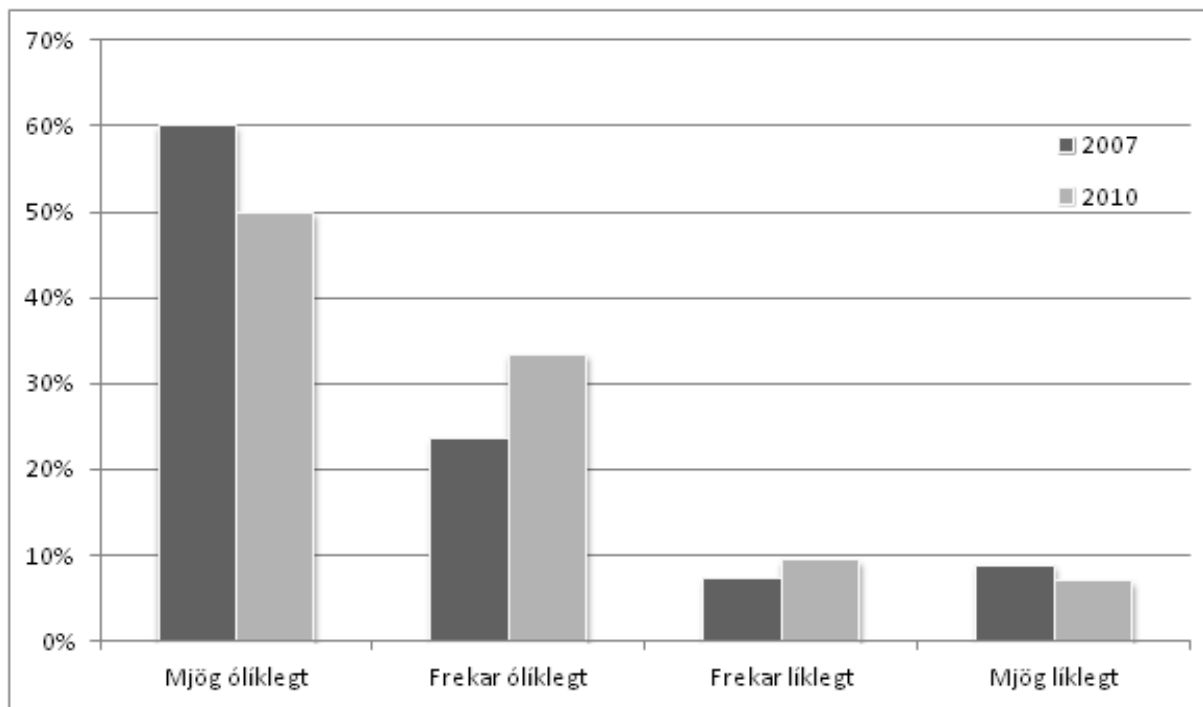
Rannsóknarspurningarnar eru því tvær: 1) Hafa ástæður búferlaflutninga eða brottflutnings á Vesturlandi breyst eftir bankahrun? 2) Hverjar eru orsakir brottflutnings (ýtikraftar) á Vesturlandi og er ástæða til að ætla að þær séu ólíkar þeim sem hafa áhrif á hvert er flutt (togkraftar)? Eftir því sem næst verður komist hefur ekki verið reynt að greina sérstaklega hvaða áhrif efnahagslegt áfall eins og átti hér stað haustið 2008 hefur á orsakir búferlaflutninga eins og kveður á um í fyrri rannsóknarspurningunni. Þess utan hefur ekki verið reynt að greina ýtikrafta á Íslandi eins og seinni spurningin kveður á um. Vísindalegt framlag greinarinnar felur því þetta tvennt í sér.

Greinin er byggð upp á eftirfarandi hátt: Nú þegar hefur verið fjallað um tilefni rannsóknarinnar, rannsóknarspurningar og vísindalegt framlag. Í næsta kafla verður farið yfir gögn og aðferðir sem beitt var í greiningunni og því næst verður fjallað um greiningu og niðurstöður. Að lokum verður umræða um niðurstöðurnar.

Gögn og aðferð

Gagna var aflað í póstkönnunum sem voru framkvæmdar á meðal íbúa á Vesturlandi árin 2007 og 2010. Vesturlandi var skipt upp í fjögur svæði: 1) Akranes og Hvalfjörð, 2) Borgarfjörð 3) Snæfellsnes og 4) Dali. Af sveitarfélögum á svæðinu mynduðu Akranes og Hvalfjarðarsveit eitt svæði og Borgarbyggð og Skorradalshreppur annað svæði. Snæfellsnes samanstóð af Eyja- og Miklaholtshreppi, Snæfellsbæ, Grundarfjarðarbæ, Helgafellssveit og Stykkishólmsbæ. Sveitarfélagið Dalabyggð myndaði Dali.

Í þessari rannsókn verður ekki stuðst við þessa uppskiptingu heldur verður Vesturland skoðað sem ein heild. Tilviljunarkennt úrtak var tekið úr þjóðskrá. Úrtakið var 1495 manns árið 2007 og 1435 manns árið 2010 og var tekið meðal allra íbúa sem náð höfðu 18 ára aldri. Endanlegt svarhlutfall var í kringum 36% árið 2007 og 38% árið 2010 og dreifðist nokkuð jafnt á milli svæða innan Vesturlands.



Mynd 1. Finnst þér líklegt eða ólíklegt að þú eigir eftir að flytja búferlum frá Vesturlandi á næstu tveimur árum? Svör árin 2007 og 2010

Er þá einkum litið til áður nefndrar fjórskiptingar Vesturlands. Skipting svarenda eftir kyni, uppruna og aldri hefði getað endurspeglað betur hina raunverulegu dreifingu á viðkomandi svæðum á Vesturlandi og verður að hafa þetta í huga við túlkun svara.

Úr könnuninni voru unnin gögn sem hentuðu til aðhvarfsgreiningar. Sérstöku líkani fyrir skoðanakönnunargögn var beitt (sjá nánar neðar). Svar við eftirfarandi spurningu gaf okkur færi á að finna út hverjir væru á förum: Finnst þér líklegt eða ólíklegt að þú eigir eftir að flytja búferlum frá Vesturlandi á næstu tveimur árum? Svörin gátu verið: Mjög ólíklegt, frekar ólíklegt, frekar líklegt eða mjög líklegt. Á grundvelli þessa var útbúin talnaröð sem stóð fyrir líkurnar á brottflutningi svarenda: Gildið 1 þegar svarið var mjög ólíklegt, 2 fyrir frekar ólíklegt, 3 fyrir frekar líklegt og 4 fyrir mjög líklegt – þ.e. því hærri sem talan var þeim mun líklegri var viðmælandi til að vera á förum frá Vesturlandi innan tveggja ára. Rúmlega 500 svör bárust í báðum könnunum. Dreifing svaranna var misjöfn á milli árána 2007 og 2010 (sjá mynd 1) en langflestir svöruðu því til að ólíklegt væri að þeir myndu flytja frá Vesturlandi á næstunni. Þó er eins og það sé heldur meiri vilji til brottflutnings árið 2010 en 2007.

Aðhvarfsgreiningarlíkön sem komu til greina voru líkön reglulegra viðbragða (e. *Ordered Response Models*) og fjölkosta líkan (e. *Multinomial Model*). Þar sem dreifni háðu breytunnar var full skökk milli svarmöguleika kom fyrra líkanið ekki til greina, eins og Heeringa og félagar (2010, bls. 283) mæla með, þó svo breytan hafi verið byggð upp með heppilegum hætti. Því var fjölkostalíkan valið og fyrirmyndin að úrvinnslu sótt til Kavoussi og féлага (2000) og þeirri aðferð fylgt nákvæmlega eftir. Aðferð þeirra var valin þar sem hefðbundin greining með öllum óháðum breytum skilaði veikri fylgni og marktækni milli óháðu breytanna og þeirrar háðu (sjá töflur 5 og 6 í viðauka).

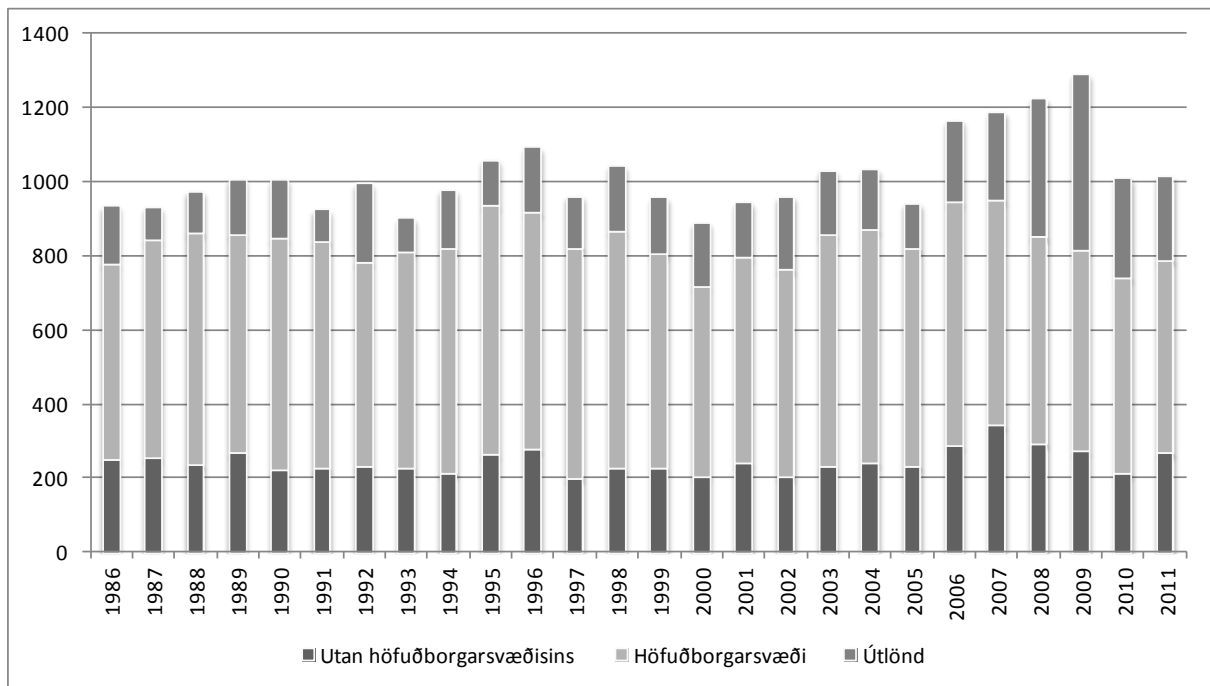
Tafla 1. Lýsandi tölfraedi óháðu breytanna úr könnunum árin 2007 og 2010

Breyta	Fjöldi svara 2007	Meðal- tal 2007	Staðal- frávik 2007	Fjöldi svara 2010	Meðal- tal 2010	Staðal- frávik 2010
Almenningsamgöngur	509	3,09	1,24	547	3,20	1,21
Almennt öryggi	514	1,88	0,76	548	1,90	0,74
Atvinnuöryggi	512	2,53	0,95	545	3,10	1,03
Farsímasamband hjá mér	512	2,53	1,42	548	2,02	1,03
Fjölbreytni atvinnulífs	517	2,99	1,03	547	3,41	0,96
Framboð á húsnæði til leigu	509	3,48	1,02	548	3,14	1,17
Framboð á íbúðarhúsnæði til kaups	508	2,57	1,09	547	2,61	1,22
Framfærslukostnaður	500	3,13	0,92	544	3,32	0,87
Friðsæld	523	1,44	0,63	548	1,46	0,72
Gott mannlíf	514	1,92	0,83	548	1,98	0,88
Greið bílaumferð	515	1,92	0,87	548	1,81	0,80
Gæði framhaldsskóla	484	2,42	1,06	546	2,35	0,97
Gæði grunnskóla	506	2,09	0,91	547	2,10	0,94
Gæði heilsugæslu/sjúkrastofnana	519	2,20	1,09	548	2,37	1,10
Gæði leikskóla	507	1,96	0,89	547	1,90	0,85
Launatekjur	512	3,32	0,95	544	3,40	0,97
Menningarlíf	516	2,57	1,01	547	2,56	1,24
Möguleikar á eigin atvinnurekstri	508	2,93	1,03	544	3,24	0,94
Nálægð við fjölbreytta náttúru	517	1,44	0,69	547	1,45	0,72
Námsmöguleikar á framhaldsskólastigi	504	2,41	1,23	546	2,26	1,15
Námsmöguleikar á háskólastigi	498	3,21	1,35	545	3,06	1,35
Nettengingar hjá mér	503	2,75	1,45	544	2,22	1,20
Tækifæri til afþreyingar	511	3,13	1,10	547	3,14	1,07
Tækifæri til íþróttatómstundaiðkunar	510	2,26	1,02	546	2,21	0,97
Umferðaröryggi	515	2,30	1,01	548	2,23	0,97
Vegakerfi	516	2,89	1,17	547	2,62	1,08
Vöruúrval/þjónustuúrval	517	2,94	1,04	547	3,01	1,01
Vöruverð	514	3,09	1,14	545	3,57	2,08

Skýringar: Svar við eftirfarandi spurningu: Hvert er álit þitt á stöðu eftirfarandi málaflokka í þínu byggðarlagi? Raðtölubreyta: Mjög gott (1), Frekar gott (2), Hvorki/né (3), Frekar slæmt (4), Mjög slæmt (5).

Þessi líkön báru síðan saman háðu breytuna og hinar fræðilegu áhrifabreytur (er mynduðu óháðu breytturnar). Þær voru svörin við lokaðri spurningu um stöðu 28 mismunandi þátta (tafla 1). Skýribreytturnar voru heiltölubreytur sem hlupu á gildunum 1 til 5. Skýribreytturnar voru svör við því hvert væri álit svarenda á stöðu viðkomandi málaflokks í byggðarlagi þeirra þar sem þeir gátu merkt við mjög gott, frekar gott, hvorki/né, frekar slæmt og mjög slæmt. Breytan tók gildið 1 ef merkt var við mjög gott, 2 ef frekar gott og þannig koll af kalli.

Val á óháðu breytunum byggir á svokölluðu ójafnvægislíkani (Roback, 1982) þar sem



Mynd 2. Brottlutningur af Vesturlandi til höfuðborgarsvæðisins, utan höfuðborgarsvæðisins og útlönda árin 1986-2011. Heimild: Hagstofa Íslands.

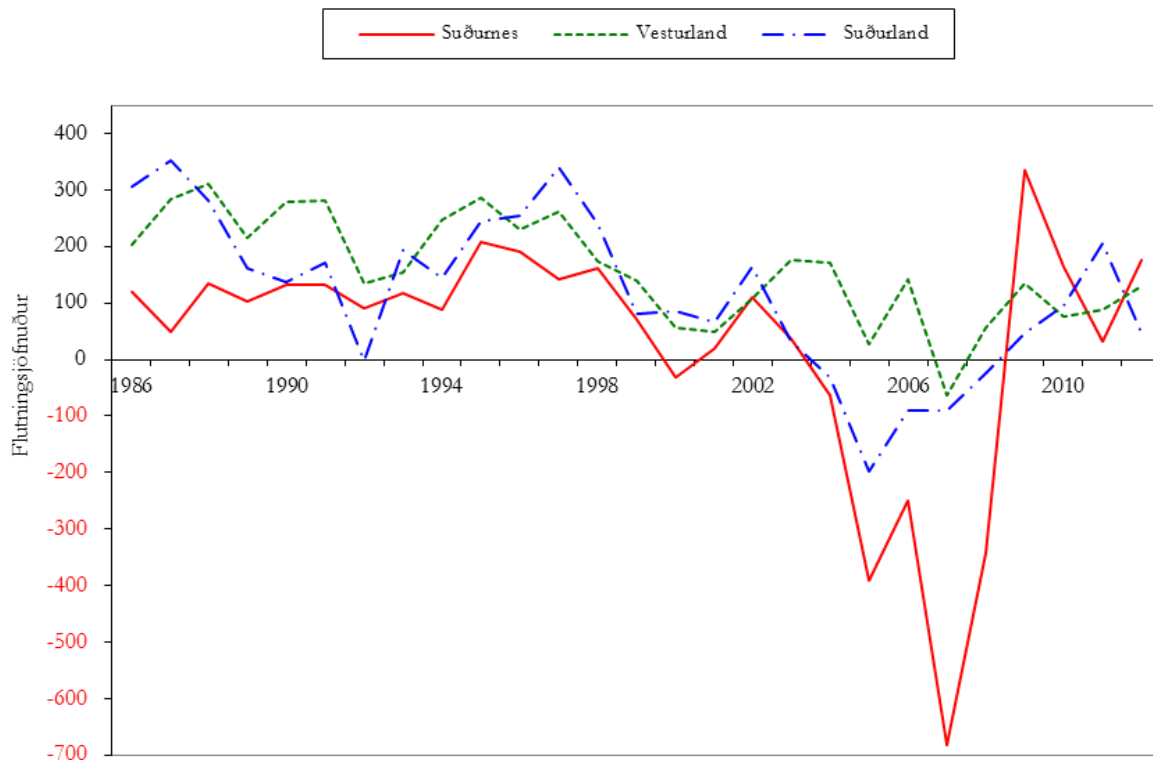
tekið er tillit til athugasemda Tiebout (1956) og annarra sem fyrr voru nefndir um að svæðisbundinn launamunur væri ekki eina skýringin á búferlaflutningum heldur einnig ýmsir aðrir þættir er endurspeglar staðbundið skynvirði. Í raun er um frekari útfærslu á líkani Robacks að ræða þar sem fleiri hagrænir þættir en laun eru taldir til, eins og lausar íbúðir, svo dæmi sé tekið (Vífill Karlsson, 2012a). Eins og sjá má á lista yfir áhrifaþætti líkansins í heild (sjá töflu 1) teljast launatekjur, atvinnuöryggi, möguleikar á eigin atvinnurekstri, fjölbreytni atvinnulífsins, framfærslukostnaður, framboð á íbúðarhúsnæði til kaups, launatekjur, framboð á húsnæði til leigu og vöruverð til vinnumarkaðs- og efnahagslegra þátta en aðrir til skynvirðis og annarra lífsgæða (e. *Quality of life*).

Í þessari rannsókn leitum við uppi þá sem hyggjast flytja brott á næstu tveimur árum og drögum fram hvaða búsetuþætti þeir eru óánægðastir með.

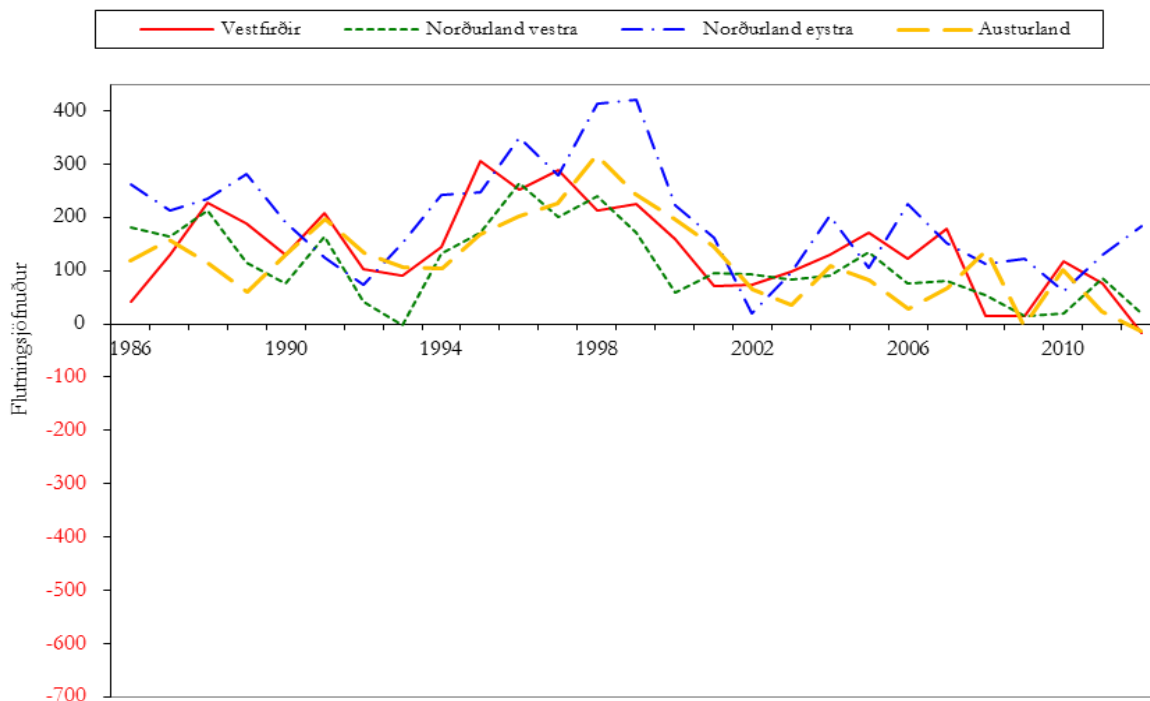
Niðurstöður

Greint verður frá niðurstöðum greiningarinnar í nokkrum hlutum. Fyrst verður farið yfir lýsandi greiningu á því hvert brottflutningur af Vesturlandi hefur stefnt og síðan farið yfir breytingu á flutningsjöfnuði á Vesturlands og höfuðborgarsvæðisins sem varð við bankahrunið og sambærilegir landshlutar hafðir með. Þá verður sagt frá tölfræðilegri greiningu á gögnum skoðanakannana sem lagðar voru fyrir á Vesturlandi árin 2007 og 2010. Sérstakur samanburður verður síðan gerður á niðurstöðum þessara ára. Að lokum verður greint frá greiningu gagnanna með líkani reglulegra viðbragða.

Brottlutningur af Vesturlandi virðist vera nokkuð stöðugur í kringum 1.000 íbúa árlega þegar horft er til áronna 1986-2012 (sjá mynd 2). Ef horft er til þróunarinnar frá árinu 2000 er eins og um



Mynd 3. Flutningsjöfnuður höfuðborgarsvæðisins gagnvart Suðurnesjum, Vesturlandi og Suðurlandi árin 1986-2012. Heimild: Hagstofa Íslands.



Mynd 4. Flutningsjöfnuður höfuðborgarsvæðisins gagnvart Norðurlandi vestra, Norðurlandi eystra og Austurlandi árin 1986-2012. Heimild: Hagstofa Íslands.

sé að ræða samfellda aukningu alveg fram til ársins 2009 (með áberandi fráviki árið 2005). Aukningin er áberandi á árunum 2006-2009 þar sem fjöldinn er vel yfir 1.000 íbúar á ári. Árin 2010 og 2011 snöggglækkar talan og var fjöldinn aftur kominn í um 1.000 íbúa, eins og var fyrir bankahrunið. Flestir fluttu á höfuðborgarsvæðið af þeim þremur landsvæðum sem valin voru til samanburðar. Hluttur útlanda óx áberandi mikið hrunárið 2008 en snöggglækkaði árið 2010 og var árið 2011 að komast í þá tölu sem var fyrir bankahrunið. En skoðum nú flutningsjöfnuð Vesturlands gagnvart höfuðborgarsvæðinu og höfum samanburð annarra landsvæða með. Svæðin sem liggja að höfuðborgarsvæðinu eru skoðuð fyrst og síðan þau sem eru fjær liggja.

Flutningsjöfnuður höfuðborgarsvæðisins og nágrannakjördæmanna hafði smám saman þróast höfuðborgarsvæðinu í óhag á síðustu 4-5 árum fyrir hrun (sjá mynd 3). Flutningsjöfnuður er hreinn fjöldi íbúa sem flytja milli tveggja svæða. Flutningsjöfnuður höfuðborgarsvæðisins gagnvart Vesturlandi er því fjöldi þeirra sem flytja til höfuðborgarsvæðisins af Vesturlandi að frádregnum þeim sem flytja frá höfuðborgarsvæðinu til Vesturlands. Eftir hrunið snérist þróunin snögg við og er nú aftur orðin höfuðborgarsvæðinu í hag. Á Suðurnesjum var sveiflan mest þar sem hún fór úr því að vera neikvæð um tæpa 700 íbúa gagnvart höfuðborgarsvæðinu árið 2007 í að vera jákvæð um 335 árið 2009. Þá var sveiflan mildari á Suðurlandi þar sem flutningsjöfnuðurinn var neikvæður um 200 íbúa árið 2005 og fór svo upp í að vera jákvæður um 135 árið 2009. Á Vesturlandi var sveiflan mildust.

Þegar til fróðleiks er litið á flutningsjöfnuð fyrir fjarlægari landsvæði (Vestfirði, Norðurland vestra, Norðurland eystra og Austurland) kemur í ljós að höfuðborgarsvæðið hefur nánast alltaf haft jákvæðan flutningsjöfnuð gagnvart þeim. Einnig er augljóst að jafnara varð á með þeim á síðastliðnu þensluskeiði heldur en árin fram að því á umræddu tímabili (sjá mynd 4). Engin veruleg breyting virðist hafa orðið á flutningsjöfnuði þessara landsvæða við bankahrunið ef frá er talinn óvæntur halli höfuðborgarsvæðisins gagnvart Vestfjörðum og Austurlandi árið 2012. Þá er flutningsjöfnuður Vestfjarða gagnvart höfuðborgarsvæðinu 18 og samsvarandi tala er 14 á Austurlandi. Fram að því hafði flutningsjöfnuður ekki verið hagstæður þessum landsvæðum gagnvart höfuðborgarsvæðinu síðan 1986.

Tafla 2. Niðurstöður íbúakönnunar árið 2007 fyrir breytur sem komust í gegnum niðurskurð

Breytur	Frekar ólíklegt	Frekar líklegt	Mjög líklegt
Metill	AOR (p-gildi)	AOR (p-gildi)	AOR (p-gildi)
Atvinnuöryggi c)	1,17 (0,284)	1,33 (0,216)	1,84 (0,008)
Farsímasamband í sveitarfélaginu c)	1,15 (0,158)	0,76 (0,098)	0,94 (0,636)
Gott mannlíf c)	1,03 (0,836)	0,76 (0,274)	0,41 (0,000)
Menningarlíf c)	1,20 (0,306)	2,04 (0,013)	2,51 (0,002)
Möguleikar á eigin atvinnurekstri b)	1,25 (0,115)	0,88 (0,505)	1,57 (0,019)
Umferðaröryggi b)	1,19 (0,343)	0,98 (0,926)	1,11 (0,636)
Vegakerfi b)	0,65 (0,002)	0,91 (0,621)	0,99 (0,946)
Vöruúrval b)	1,26 (0,096)	1,45 (0,088)	0,83 (0,370)

Skýringar: a) $p < 0,10$; b) $p < 0,05$; c) $p < 0,01$ út úr leiðréttu Wald-prófi

Tafla 3. Niðurstöður íbúakönnunar árið 2010 fyrir breytur sem komust í gegnum niðurskurð

Breytur	Frekar ólíklegt	Frekar líklegt	Mjög líklegt
Metill	AOR (p-gildi)	AOR (p-gildi)	AOR (p-gildi)
Gott mannlíf c)	1,75 (0,001)	2,94 (0,000)	3,61 (0,000)
Grunnskóli c)	1,16 (0,209)	0,80 (0,289)	1,43 (0,091)
Háskóli b)	0,81 (0,017)	1,13 (0,481)	1,00 (0,984)
Internetsamband í sveitarfélaginu a)	0,86 (0,132)	1,42 (0,013)	0,81 (0,289)
Leiguíbúðir a)	1,43 (0,001)	0,96 (0,834)	1,08 (0,675)
Menningarlíf b)	1,04 (0,794)	0,77 (0,216)	0,77 (0,312)
Vöruúrval c)	1,04 (0,764)	1,69 (0,008)	1,76 (0,019)
Vöruverð a)	1,08 (0,501)	0,71 (0,148)	0,56 (0,003)

Skýringar: a) $p < 0,10$; b) $p < 0,05$; c) $p < 0,01$ út úr leiðréttu Wald-prófi

Þar sem mikil breyting varð á flutningsjöfnuði Vesturlands, Suðurlands og Suðurnesja gagnvart höfuðborgarsvæðinu við bankahrúnið er freistandi að spyrja hvað það er sem grefur undan búsetu í byggðum utan höfuðborgarsvæðisins og nota Vesturland sem prófstein á það.

Byggt er á víðtækri spurningakönnun sem framkvæmd var árið 2010 og sambærileg könnun frá árinu 2007 höfð til hliðsjónar til að varpa ljósi á hvort eitthvað kynni að hafa breyst við bankahrúnið. Í tölfræðilegu greiningunni var líkanið fyrst keyrt með öllum mögulegum breytum sem komu til greina (sjá niðurstöður í viðauka: Tafla 5 og 6) og í kjölfarið var Wald-próf látið skera úr um hvort viðkomandi breyta var látin vera með í endanlegu líkani. Rétt er að nefna það að niðurskurðaraðferð þessi getur leitt til bjögunar. Af þeim 28 þáttum sem spurt var út í bæði árin og keyrðir voru í upphaflegu líkönum beggja ára komust einungis átta breytur í gegnum niðurskurð fyrir árið 2007 og jafnmargar fyrir árið 2010. Niðurstöðurnar eru settar fram í töflu 2 og 3, þar sem AOR-stuðull (e. *adjusted odds ratio*) ásamt p-gildi hans eru til hægri í sviga fyrir hverja keyrslu er að finna í dálkunum. Hver keyrsla er prófun á líkum þess að þátttakendur merki við svarið frekar ólíklegt, frekar líklegt eða mjög líklegt heldur en mjög ólíklegt. Auk þess má lesa af bókstaf (a, b, eða c) í fyrsta dálki hvaða p-gildi hver stuðull fékk í Wald-prófinu áður en endanleg keyrsla var framkvæmd en þau gátu hlaupið á bilinu 0,01 til 0,10. p-gildi stuðlamatanna eru prófanir á því hvort núll-tilgátan sé 0 en p-gildi Wald-prófana er prófun á því hvort háða breytan sé í rauninni óháð öllum skýribreytum líkansins. Til þess að skilja hvernig AOR-stuðullinn er túlkaður þarf að muna það að háðu breytunni er valið grunnildi. Í þessari rannsókn var grunnildi háðu breytunnar valið „mjög ólíklegt“ og þá með vísan til þess hvort þátttakandi ætlaði sér að flytja á næstu tveimur árum. Ef AOR-stuðull grunnskóla er hærri en 1, segjum 1,43 við „mjög líklegt“, þá eru 43% meiri líkur á því að sá sem er óánægður með grunnskólann svari því til að það sé mjög líklegt að hann flytji á næstu tveimur árum en að hann svari mjög ólíklegt. Ef hann er hins vegar lægri en 1, t.d. 0,81, þá eru 19% minni líkur á því að þátttakandi gefi þetta svar í stað hins.

Almennt er hægt að segja um niðurstöðurnar árið 2007 að þær gáfu vísbendingar um að óánægja með atvinnuöryggi, möguleika á eigin atvinnurekstri, vöruúrval, umferðaröryggi og

menningarlíf jók líkurnar á brottflutningi heimamanna frá Vesturlandi (sjá töflu 2). Þá voru þættirnir farsímasamband og mannlíf almennt með mjög veikt samband af ofangreindu tagi. Þótt undarlegt megi virðast bentu niðurstöðurnar til að óánægja með vegakerfi hafi gagnstæð áhrif – þ.e. þeir sem lýstu yfir óánægju með þessa þætti voru líklegri til að svara að þeir væru ekki að flytja á næstu tveimur árum frá Vesturlandi. Aðrir þættir (af þeim sem taldir eru upp í töflu 6) höfðu ekki mælanleg áhrif á hvort fólk taldi líklegt að það flytti á næstu tveimur árum frá Vesturlandi.

Niðurstöðurnar í íbúakönnuninni árið 2010 gáfu vísbendingar um að þeir sem væru óánægðir með leiguíbúðir, mannlífið almennt, vöruúrval og grunnskólann væru líklegri til að flytja brott í náinni framtíð (sjá töflu 3). Þá er einnig athyglisvert að sjá að menningarlíf, vöruverð, internetsamband og námsmöguleikar á háskólastigi virðast sýna veikari tilhneigingu af ofangreindu tagi. Þetta kemur verulega á óvart, sérstaklega vegna þess að vöruverð hafði gagnstæð áhrif í könnuninni árið 2007.

Þegar árin eru borin saman verður að hafa í huga að aðstæður hafa breyst töluvert mikið á milli þeirra. Á fyrra árinu er mikið þensluskeið en á því seinna ríkir kreppa eftir hrunið 2008. Af þeim 28 þáttum sem spurt var út í bæði árin mældust eingöngu 3 þættir með marktæk áhrif á vilja til brottflutnings bæði árin (2007 og 2010): vöruúrval, gott mannlíf og menningarlíf.

Vöruúrval hafði áhrif á búferlaflutninga bæði árin en mun meiri árið 2010 en 2007. Það sjáum við á því að ef óánægja jókst með vöruúrval urðu þátttakendur 45% líklegri (þ.e. 1,45 sinnum með p-gildið 0,088) til að svara því til að þeir væru frekar líklegir að flytja á næstu tveimur árum frá Vesturlandi árið 2007 en að þeir væru mjög ólíklegir. Árið 2010 voru þeir 69% líklegri (þ.e. 1,69 sinnum með p-gildið 0,008). Þá hafði stuðullinn fyrir svarið að mjög líklegt væri að þeir flyttu farið úr 0,83 (p-gildi 0,370) í 1,76 (p-gildi 0,019) sem styður líka aukin áhrif á milli kannana. Því má segja að ýtikraftur vöruúrvals hafi aukist á milli kannana.

Gott mannlíf og menningarlíf skiptu miklu máli í báðum könnunum en þróuðust hvort á sinn háttinn. Mikilvægi góðs mannlífs færðist í aukana á milli kannana á meðan það dró úr mikilvægi menningarlífs.

Þá voru atvinnuöryggi, möguleikar á eigin atvinnurekstri, vegakerfi, farsímasamband í sveitarfélaginu og umferðaröryggi marktækir ýtikraftar í könnuninni 2007 en ekki 2010. Hins vegar voru vöruverð, leiguíbúðir, háskóli, grunnskóli og internetsamband í sveitarfélaginu marktækir ýtikraftar í könnuninni eftir hrun en ekki fyrir.

Til samanburðar við þessar niðurstöður var líkan reglulegra viðbragða einnig keyrt og voru niðurstöðurnar (sjá töflu 4) allnokkuð líkar niðurstöðum fjölkostalíkansins.

Þegar miðað var við 90% marktektarkröfu voru þættirnir gott mannlíf, vöruverð og framboð á húsnæði til leigu marktækir ýtikraftar í báðum könnunum. Atvinnuöryggi, farsímasamband, framboð á íbúðarhúsnæði til kaups, möguleikar á eigin atvinnurekstri, nálægð við fjölbreytta náttúru, umferðaröryggi og vegakerfi voru marktækir ýtikraftar í könnuninni 2007 en eingöngu friðsæld, menningarlíf og vöruúrval árið 2010.

Umræða

Í umræðunni verður tekinn útgangspunktur í niðurstöðum fjölkostalíkansins og niðurstöður líkansins með reglulegum viðbrögðum dregnar inn eins og efni standa til.

Tafla 4. Niðurstöður ordered response líkani á íbúakönnun árin 2007 og 2010

Breyta	Stuðull (p-gildi) 2007	Stuðull (p-gildi) 2010
Almenningssamgöngur	-0,07 (0,545)	0,07 (0,431)
Almennt öryggi	-0,25 (0,299)	-0,15 (0,297)
Atvinnuöryggi	0,35 (0,024)	0,03 (0,778)
Farsímasamband hjá mér	-0,28 (0,011)	0,02 (0,895)
Fjölbreytni atvinnulífs	0,07 (0,680)	0,17 (0,174)
Framboð á húsnæði til leigu	-0,36 (0,017)	0,21 (0,080)
Framboð á íbúðarhúsnæði til kaups	0,30 (0,053)	-0,15 (0,177)
Framfærslukostnaður	0,15 (0,323)	-0,03 (0,806)
Friðsæld	-0,33 (0,201)	0,30 (0,099)
Gott mannlíf	0,57 (0,008)	0,66 (0,000)
Greið bílaumferð	0,09 (0,599)	-0,21 (0,148)
Gæði framhaldsskóla	0,21 (0,186)	0,11 (0,433)
Gæði grunnskóla	0,23 (0,145)	-0,13 (0,347)
Gæði heilsugæslu/sjúkrastofnana	0,08 (0,494)	0,06 (0,590)
Gæði leikskóla	0,08 (0,702)	0,22 (0,152)
Launatekjur	-0,02 (0,881)	0,01 (0,940)
Menningarlíf	0,17 (0,276)	-0,28 (0,047)
Möguleikar á eigin atvinnurekstri	0,22 (0,100)	0,12 (0,346)
Nálægð við fjölbreytta náttúru	0,32 (0,100)	0,11 (0,517)
Námsmöguleikar á framhaldsskólastigi	-0,09 (0,503)	0,05 (0,680)
Námsmöguleikar á háskólastigi	-0,12 (0,226)	-0,07 (0,435)
Nettengingar hjá mér	0,04 (0,676)	-0,09 (0,490)
Tækifæri til afþreyingar	0,17 (0,221)	0,15 (0,204)
Tækifæri til íþróttatómstundaiðkunar	0,04 (0,793)	0,14 (0,244)
Umferðaröryggi	-0,28 (0,070)	0,11 (0,422)
Vegakerfi	-0,27 (0,036)	-0,04 (0,717)
Vöruúrval/þjónustuúrval	-0,08 (0,640)	0,19 (0,084)
Vöruverð	0,31 (0,028)	-0,21 (0,064)

Eins og fyrr var getið skipti gott mannlíf miklu máli í báðum könnunum og vægi þess jókst heldur á milli þeirra. Niðurstöður líkans reglulegra viðbragða styðja það. Þetta endurspeglar kannski aukna kröfu almennings á önnur gildi en efnahagsleg eftir hrúnið. Af þessu má ráða að íbúar ættu að leggja sig fram um að koma í veg fyrir hverskyns flokkadrætti sem geta orðið

sérstaklega viðkvæmir í litlum samfélögum og vinna heldur að því að skapa jákvæðan bæjarbrag með ýmsum hætti. Þá getur þessi breyta líka endurspeglad brottflutning fjölskyldumeðlima eða vina og grafið undan félagsstyrk þess sem ekki flutti eða jafnvel leitt til aukinnar félagslegrar einangrunar. Á slíka hluti var bent í rannsókn hjá Baldwin (2001). Svarendur könnunarinnar gætu því hafa talið mannlífið almennt betra þegar þeir áttu fleiri vini og fjölskyldumeðlimi á staðnum og merkt við þennan svarmöguleika ef þeir voru óánægðir að þessu leyti. Lítið er við slíkri þróun að gera.

Almennt öryggi virðist skipta máli en skilar ekki eins sterku mati og flestir hinna þáttanna sem til athugunar eru; fyrra árið er það í besta falli misvísandi og seinna árið er það hreinlega neikvætt.

Menningarlíf skiptir máli en það dró úr mikilvægi þess á milli kannana eins og þegar hefur komið fram. Áþekkrar tilhneigingar en veikrar gætir í líkani reglulegra viðbragða. Svo virðist sem velmegun auki eftirspurn eftir menningarviðburðum ef marka má vísbendingar könnunarinnar. Þessum þætti ætti sjálfsagt að gefa meiri gaum í svona rannsóknum en þetta getur verið áhugavert í tengslum við skrif og rannsóknir Ágústs Einarssonar (2004) á virði menningar.

Vöruúrval jókst í mikilvægi á milli kannana. Það kann að vera vegna þess að ferðakostnaður hækkaði mikið eftir bankahrun og fólk utan af landi því sjaldnar á höfuðborgarsvæðinu og varð því að reiða sig meira á verslun í heimabyggð.

Í fyrri kafla kom einnig fram að atvinnuöryggi, möguleikar á eigin atvinnurekstri, vegakerfi, farsímasamband í sveitarfélaginu og umferðaröryggi voru ýtikraftar sem mældust marktækir 2007 en ekki 2010. Þessir þættir eru einnig marktækir í líkani reglulegra viðbragða, nema hvað farsímasamband, umferðaröryggi og vegakerfi mældust neikvætt. Það virðist skjóta skökku við að atvinnuöryggi skipti meira máli fyrir hrun. Þó má benda á að atvinnuástand varð betra á hluta Vesturlands fyrst eftir hrun, þ.e. á Snæfellsnesi, en stærsti hluti íbúanna býr sunnar (á Vesturlandi), þar sem atvinnuástandið versnaði, og er þetta því ekki fullnægjandi skýring. Bættar atvinnuleysistryggingar og önnur úrræði kunna að hafa þarna áhrif að auki. Auk þess getur verið að fólk hafi meiri áhyggjur af atvinnuleysi þegar færri eru atvinnulausir. Þá voru möguleikar á eigin atvinnurekstri mikilvægir fyrir hrun en ekki eftir. Það er líka undarleg niðurstaða, nema að andrúmsloft þenslutímabilsins hafi falið í sér mikla áherslu á frumkvæði, rekstur og háar tekjur og fólk hafi flutt utan af landi til höfuðborgarinnar í von um að „meika það“. Umferðaröryggi og vegakerfi kunna að hafa skipt meira máli fyrir hrun bæði vegna þess að þá var fólk meira á ferðinni og umferðarhraði meiri. Mikilvægi farsíma fyrir hrun er ekki auðvelt að útskýra og hvers vegna mikilvægi hans hverfur í kreppunni. Þó kynni atvinnuleysi að spila þar inn í eða jafnvel það að farsímasambandið hefur farið hratt batnandi á milli tímabila og því hætt að vera forgangsmál er varðar búsetu.

Þættir sem skiptu máli eftir hrun en mældust ekki marktækir 2007 voru vöruverð, leiguíbúðir, háskóli, grunnskóli og internetsamband. Líkan reglulegra viðbragða tekur ekki undir þetta. Að vísu sýnir líkan reglulegra viðbragða að leiguíbúðir vaxa í mikilvægi á milli kannana og vöruverð dregast saman í mikilvægi. Auðvelt er að sjá fyrir sér að áhrif leiguíbúða skipti meira máli eftir hrun þar sem fasteignamarkaðurinn fór í uppnám. Erfiðara er að sjá fyrir sér kröfu um betri grunnskóla þó svo það tengist vissulega áhyggjum manna af menntun barna sinna sem kann að vera mikilvægari í kjölfar hrunsins þegar atvinnuleysi jókst, sérstaklega hjá hinum ófaglærðu. Að internetsamband sé farið að skipta meira máli kann að

tengjast því að fólk sé að reyna að vinna eða stunda skóla í meira mæli á netinu í kjölfar vaxandi ferðakostnaðar eftir hrunið. Enn fremur fer stöðugt meira af afþreyingu um internet-tengingar heimilisins og kröfur gerðar til þeirra um hraða og áreiðanleika. Það tengist hruninu ekki á nokkurn hátt. Þetta samband er reyndar misvísandi líka. Misvísandi sambönd kunna að vera til staðar vegna þess að Vesturland er meðhöndlað sem eitt einsleitt samfélag sem það er auðvitað ekki. Aðstæður til ýmissa hluta eru mjög mismunandi sé horft til hluta eins og náms- og atvinnusóknar, svo dæmi séu tekin. Þeir sem búa norðar á Vesturlandi verða kannski frekar að treysta á möguleika sem finnast heima fyrir á meðan þeir sem búa syðst geta sótt bæði vinnu, nám og ýmsa aðra þjónustu á höfuðborgarsvæðinu.

Í upphafi var spurt tveggja spurninga: 1) Hafa ástæður búferlaflutninga eða brottflutnings á Vesturlandi breyst eftir bankahrun? 2) Hverjar eru orsakir brottflutnings á Vesturlandi og er ástæða til að ætla þær ólíkar þeim sem hafa áhrif á hvert er flutt? Ef við hugum fyrst að fyrri spurningunni kemur í ljós þegar þessi yfirferð er tekin saman að þeir þættir sem helst virtust hafa áhrif á brottflutning fólks frá Vesturlandi bæði árin voru óánægja með mannlíf, menningarlíf og vöruúrval. Þess utan höfðu þættir eins og óánægja með atvinnuöryggi, möguleika á eigin atvinnurekstri, vegakerfi, farsímasamband í sveitarfélaginu og umferðaröryggi áhrif á brottflutning fólks árið 2007. Árið 2010 höfðu þættir eins óánægja með vöruverð, leiguíbúðir, háskóla, grunnskóla, internetsamband, áhrif á brottflutning fólks, til viðbótar við þá þætti sem áður voru nefndir. Þeir þættir sem mældust eingöngu til áhrifa fyrir hrun lúta að mestu leyti að efnahagslegri umgjörð samfélagsins. Þá er athyglisvert að sjá þáttinn gott mannlíf aukast í mikilvægi á milli kannana og fjara undan þættinum menningu sem lýtur frekar að efnahagslegri umgjörð en félagslegri. Þá eykst mikilvægi vöruúrvals á milli kannana sem lýtur jú að efnahagslegri umgjörð. Árið 2010 birtust hins vegar þættir sem lúta í ríkara mæli að félagslegri umgjörð samfélagsins. Þetta eru þættirnir grunnskóli, háskóli og jafnvel leiguíbúðir. Þó er mögulegt að færa rök fyrir því að skólar séu mikilvægir framtíðartekjum einstaklinga og teljist því efnahagslegir. Á sama hátt má benda á að menningarlegir þættir fela í sér mikla félagslega athöfn og er sá þáttur því bæði efnahagslegur og félagslegur. En jafnvel þó ekki sé hægt að flokka þessa þætti með skýrum hætti sést það greinilega á þáttum sem mældust mikilvægir árið 2007 en ekki 2010 að þeir höfðu sterkt efnahagslegt yfirbragð: atvinnuöryggi, möguleikar á eigin atvinnurekstri, vegakerfi, farsímasamband og umferðaröryggi. Því má segja sem svar við fyrri spurningunni að félagslegir þættir virðast hafa heldur meiri áhrif en hagrænir og fjárhagslegir á það hvort fólk íhugi brottflutning frá Vesturlandi eftir bankahrunið.

Þegar bornar eru saman niðurstöður þessarar rannsóknar og þeirra íslensku þá virðist nú ekki vera stór munur á þeim nema kannski helst hvað nafnlaun hafa lítil áhrif í þessari rannsókn, þó vænt raunlaun geri það í gegnum atvinnuöryggi, möguleika til eigin atvinnureksturs og vöruverð. Ef niðurstöðurnar eru bornar saman við þær erlendu kemur í ljós að atvinnuleysi – sem vísar til óvissu á vinnumarkaði – hefur eingöngu áhrif sem ýtikraftur og eru því niðurstöðurnar nokkuð sambærilegar. Það er því erfitt að gefa skýrt svar við seinni spurningunni þar sem ekki virðist vera stór munur á ýti- og togkröftum búferlaflutninga.

Svarið við fyrri spurningunni stangast á við vangaveltur í annarri grein (Vífill Karlsson og Grétar Þór Eypórsson, 2009) um breytingar á áhrifaþáttum búferlaflutninga á Íslandi í kjölfar bankahrunsins. Þar voru færð rök fyrir því að fjárhagslegir þættir færu að veða þyngra

á metunum en þeir félagslegu vegna þess að fólk hefði ekki efni á að taka þá félagslegu fram yfir þá fjárhagslegu ef að velja þyrfti á milli. Sú grein byggði reyndar á gögnum yfir togkrafta eingöngu og kann það að skýra muninn að einhverju leyti. Þá kann ástæðan að liggja að hluta til í því að íbúar á Vesturlandi eru ekki einsleitir. Suð-Vesturland (Akranes, Hvalfjörður og Borgarfjörður) er svæði undir sterkum áhrifum frá höfuðborgarsvæðinu vegna mögulegrar atvinnu- og þjónustusóknar og líkara Reykjanesi og vestari hluta Suðurlands en svæðum annars staðar á landsbyggðinni. Norðanvert Vesturland (Snæfellsnes og Dalir) er mun lengra frá og ekki á vinnusóknarsvæði höfuðborgarsvæðisins og því ekki undir eins sterkum áhrifum þess. Þá varð Borgarfjörður hart úti í bankahruninu vegna áfalls áður umsvifamikils bygg-ingariðnaðar. Snæfellsnes hefur hins vegar náð vopnum sínum vegna gengis krónunnar og sjávarútvegsins, í Dölunum hafa ekki orðið miklar breytingar í hefðbundnum landbúnaði en samdráttur hefur orðið í úrvinnslugreinum landbúnaðarins og á Akranesi og í Hvalfirði hafa hlutir gengið betur en víða annars staðar vegna vaxtar á Grundartangasvæðinu. Því má kannski segja að velgengni á Snæfellsnesi, Akranesi og í Hvalfirði yfirskyggi þrengingar sem hin tvö fámennari svæðin hafa upplifað eftir hrunið og niðurstaða rannsóknarinnar því með þeim hætti sem áður greindi. Þess vegna er mikilvægt að endurtaka rannsóknina á einsleitara svæði, annað hvort með því að skipta Vesturlandi upp í fernt eða velja svæði saman sem hafa farið illa út úr bankahruninu en það eru frekar svæði sem byggja á þjónustu og landbúnaði fremur en sjávarútvegi (Vífill Karlsson, 2010) og stóriðju. Á þessu má sjá að samfélög landsbyggðarinnar geta verið mjög ólík.

Í fyrstu mætti almennt segja að niðurstöður könnunarinnar gætu verið í ósamræmi við kenningar um búferlaflutninga þar sem laun virðast ekki hafa áhrif á vilja til brottflutnings en kenningar kveða einmitt á um að þær ættu að gera það ásamt öðrum þáttum beint tengdum efnahagslegri afkomu auk skynvirðis (Roback, 1982). Þá skal á það bent að vöruverð hefur áhrif á búferlaflutninga í gegnum launin þar sem raunlaun eru fundin með því að deila verðlagi upp í laun (nafnlaun) og í reynd eru það raunlaunin sem telja þegar til kastanna kemur – þannig að ef verðlag hækkar lækka raunlaunin. Hins vegar er atvinnuöryggi liður í væntum launum (tekjum) og verður því að teljast endurspeгла launatekjur þegar tekið hefur verið tillit til óvissu en ójafnægislíkanið (Roback, 1982) gerði ekki ráð fyrir óvissu til að byrja með. Þá má einnig segja að möguleikar á eigin atvinnurekstri feli launaliðinn í sér, atvinnuöryggi og þess háttar. Því má segja að áhrif launa séu til staðar þó svo að áhrifin mælist ekki beint á launþátt könnunarinnar. Aðrir þættir sem mældust marktækir ýtikraftar eru hefðbundnir skynvirðisþættir eins og gott mannlíf, menningarlíf, skólar, vöruúrval og annað. Því má kannski segja að þessi rannsókn sé í allnokkru samræmi við ýmsar innlendar og erlendar rannsóknir sem kveða á um að vöxtur og viðgangur atvinnulífsins og staðbundin lífsskilyrði (skynvirði) hafi mikið með brottflutningsvilja fólks að gera. Hjá Etzo (2007) kom fram að svæðaframleiðsla og atvinnuleysi hefðu áhrif auk mannfjölda en hann getur endurspeglad áhrif mikils skynvirðis í formi þjónustu af ýmsu tagi (Karl Benediktsson og Hjalti Nielsen, 2008). Þá bentu rannsóknir Lim (2011), Vífils Karlssonar (2012) og Maza (2004) til að laun og tengdir þættir hefðu áhrif á búferlaflutninga, og rannsókn Finnie (2004) benti til sömu áhrifa mannfjölda og kom fram hjá Etzo (2007). Rannsóknir Bonasia (2012) og Karls Benediktssonar (2008) gáfu til kynna að skynvirði hefði áhrif á búferlaflutninga. Rannsóknir þeirra Stefáns Ólafssonar (1997) og Gylfa Zoega og Mörtu G. Skúladóttur (2002) bentu til að

búferlaflutningar ákvörðuðust af heildarlífsgæðum íbúanna – þ.e. bæði vinnumarkaðs-, skynvirðis- og félagslegum þáttum. Þá var athyglisverð sú niðurstaða rannsóknar Nakajima og Tabuchi (2011) að eftir að efnahagsleg vegferð hefur aukist á Vesturlöndum og víða hafa félagslegir þættir farið að ráða meiru. Þetta hljómar rökrétt en er í mótsögn við niðurstöður þessarar rannsóknar.

Þó ákveðið mynstur hafi komið fram í niðurstöðunum er augljóst að það er hvorki sterkt né tæmandi skýring á orsökum búferlaflutninga. Margir þessara vinnumarkaðslegu, efnahagslegu, og skynvirðisþátta mælast alls ekki marktækir þrátt fyrir allnokkurn breytileika. Marktækar en ekki fullnægjandi skýringar fengust líka í nýlegri rannsókn (Vífill Karlsson, 2012) gerðri á grunni íslenskra gagna þar sem vinnumarkaðslegir-, efnahagslegir- og skynvirðisþættir voru teknir til skoðunar. Þessa rannsókn þarf að endurtaka með öðrum þáttum. Einn þáttur sem kann að hafa sterk áhrif er félagsauður. Þetta er þáttur sem hagfræðingar eru farnir að horfa til í vaxandi mæli (McCann, 2013; Baldwin, 2001). Eini þátturinn í þessari rannsókn sem á einhver tengsl við hann er gott mannlíf og hann mælist sterkur í báðum könnunum. Almenn skoðun bendir til að ýmsir þættir er tengjast mannaúði komi oft af stað eða eigi þátt í brottflutningum. Skilnaðir valda því stundum að hjónabrotin flytja brott með börnin sín en vinir og jafnvel nánir ættingjar (amma og afi) fylgja í kjölfarið. Börn fara í framhaldsskóla, koma aldrei aftur vegna rýrra atvinnumöguleika og foreldrar flytja á eftir. Sannanir og vísbendingar komu fram um að slíkir þættir lékju stórt hlutverk rannsókninni sem nefnd var hér rétt áðan (Vífill Karlsson, 2012). Þar kom fram að karlmenn virtust flytja í kjölfar kvenna og var sú fylgni tengd við hjónabandsmarkaðinn en hann tengist sérstaklega ungu og fráskildu fólki. Einnig komu fram veikar vísbendingar um að aukin skilnaðartíðni á Íslandi hafi getað magnað búferlaflutninga frá fámennari svæðum. Það er því augljóst að mæling á áhrifum félagsauðs er áhugaverð framhaldsrannsókn þessarar rannsóknar.

Lokaorð

Athyglisvert er að skoða niðurstöður skoðanakannanna í ljósi þess að þær voru framkvæmdar árið 2007 og 2010. Árið 2007 var svokallað „góðæri“ í hámarki og mikil uppsveifla í íslensku efnahagslífi. Tíðarandi þess árs einkenndist af nægu fjármagni, miklum hraða og því að eignast hluti sem voru vinsælastir hverju sinni. Árið 2010 var skollin á kreppa, efnahagslífið komið í mikla lægð og atvinnuleysi hafði aukist til muna víðs vegar um landið. Þær breytur sem helst virtust hafa áhrif á brottflutning fólks frá Vesturlandi bæði árin voru óánægja með mannlíf, menningarlíf og vöruverð. Árið 2007 hafði einnig óánægja með atvinnuöryggi, möguleika á eigin atvinnurekstri, vegakerfi, farsímasamband í sveitarfélaginu og umferðaröryggi áhrif á brottflutning fólks en þessir þættir höfðu hins vegar ekki áhrif á brottflutning þremur árum seinna. Árið 2010 hafði óánægja með vöruverð, leiguíbúðir, háskóla, grunnskóla og internetsamband áhrif á brottflutning fólks, til viðbótar við þá þætti sem áður voru nefndir. Niðurstöður rannsóknanna benda til þess að viðhorf og gildi fólks hafi breyst á þeim þremur árum sem liðu á milli framkvæmda kannananna. Svo virðist sem félagslegir þættir skipti fólki á Vesturlandi meira máli eftir hrun en þeir gerðu áður og endurspeglar það breytingu á gildismati. Ekki virðist vera stór munur á ýti- og togkröftum búferlaflutninga.

Aftanmálgreinar

1. Félagsauður vísar til eiginleika félagsheilda (e. *social organisations*) eins og tengslaneta, norma og félagslegs trausts sem stuðla að samhæfingu og samvinnu er leiða til gagnkvæms ávinnings viðeigandi aðila (Putnam, 1995).
2. Skynvirði (e. *amenity value*) felst í staðbundnum gæðum sem auka velferð almennings án þess að hann borgi fyrir það markaðsvirði (Vífill Karlsson og Kolfína Jóhannesdóttir, 2010). Það getur verið náttúruauðlindir, opinber þjónusta, félagsleg þjónusta, félagslíf eða félagsstarf (Vífill Karlsson, 2012).

Heimildir

- Anna Kristín Gunnarsdóttir (2009). *Orsakir búferlaflutninga kvenna af landsbyggðinni*. (M.A.-ritgerð), Reykjavík: Háskóli Íslands.
- Axel Hall, Ásgeir Jónsson og Sveinn Agnarsson. (2002). *Byggðir og búseta: Þéttbýlismyndun á Íslandi*. Reykjavík: Hagfræðistofnun Háskóla Íslands.
- Ágúst Einarsson. (2004). *Hagræn áhrif tónlistar*. Reykjavík: Viðskipta- og hagfræðideild Háskóla Íslands.
- Baldwin, Richard E. (2001). Core-periphery model with forward-looking expectations. *Regional Science and Urban Economics*, 31(1), 21-49.
- Blomquist, Glenn C., Berger, Mark C., og Hoehn, John P. (1988). New estimates of quality of life in urban areas. *The American Economic Review*, 78(1), 89-107.
- Bonasia, M., og Napolitano, O. (2012). Determinants of interregional migration flows: the role of environmental factors in the Italian case. *Manchester School*, 80(4), 525-544.
- Clark, William A. V., og Withers, Suzanne Davies. (2007). Family migration and mobility sequences in the United States: Spatial mobility in the context of the life course. *Demographic Research*, 17(20), 31.
- Etzo, Ivan. (2007). Determinants of interregional migration in Italy: A panel data analysis. *Journal of Regional Science*, 51(5), 948-966.
- Elín Gróa Karlsdóttir, Sigríður K. Þorgrímsdóttir, Sigríður E. Þórðardóttir og Sigurður Árnason. (2012). Samfélag, atvinnulíf og íbúapróun í byggðarlögum með langvarandi fólksfækkun. Í S. Þorgrímsdóttir (ritstj.). *Samantekt um stöðu byggða á Íslandi sem hafa búið við viðvarandi fólksfækkun undanfarin ár* (bls. 3-179). Sauðárkrúkur: Bygðastofnun.
- Finnie, Ross. (2004). Who moves? A logit model analysis of inter-provincial migration in Canada. *Applied Economics*, 36(16), 1759-1779.
- Graves, Philip E. (1979). A life-cycle empirical analysis of migration and climate, by race. *Journal of Urban Economics*, 6(2), 135-147.
- Graves, Philip E. (1980). Migration and climate. *Journal of Regional Science*, 20(2), 227-237. doi: 10.1111/j.1467-9787.1980.tb00641.x
- Greenwood, Michael J. (1975). Research on internal migration in the United States: A survey. *Journal of Economic Literature*, 13(2), 397-433.
- Gylfi Zoega og Marta G. Skúladóttir (2002). Maður er manns gaman: Hugleiðingar um búferlaflutninga á Íslandi. *Fjármálatíðindi*, 491(1), 3-17.
- Gyourko, Joseph, og Tracy, Joseph. (1991). The Structure of Local Public Finance and the

- Quality of Life. *The Journal of Political Economy*, 99(4), 774-806.
- Harris, John R., og Todaro, Michael P. (1970). Migration, unemployment and development: A two-sector analysis. *The American Economic Review*, 60(1), 126-142.
- Heeringa, Steven G., West, Brady T., og Berglund, Patricia A. (2010). *Applied Survey Data Analysis*. New York: Chapman og Hall/CRC Press - Taylor and Francis Group
- Karl Benediktsson og Hjalti Nielsen. (2008). *Búseta og þjónusta*. Reykjavík: Háskóli Íslands, raunvísindadeild.
- Kavoussi, Shahryar K., West, Brady T., Taylor, George W., og Lebovic, Dan I. (2000). Periodontal disease and endometriosis: Analysis of the National Health and Nutrition Examination Survey. *Fertility and Sterility*, 91(2), 335-349.
- Lim, Jaewon. (2011). Does wage differential driven migration continue to exist? Tests on the role of regional economic structure in wage differential driven migration. *Annals of Regional Science*, 47(1), 213-234.
- Lundholm, Emma (2007). Are movers still the same? Characteristics of interregional migrants in Sweden 1970-2001. *Tijdschrift voor Economische en Sociale Geografie*, 98(3), 336-348. doi: doi:10.1111/j.1467-9663.2007.00401.x
- Lundholm, Emma (2010). Interregional Migration Propensity and Labour Market Size in Sweden, 1970-2001. *Regional Studies*, 44(4), 455-464.
- Lux, Martin, og Sunega, Petr. (2012). Labour mobility and housing: the impact of housing tenure and housing affordability on labour migration in the Czech Republic. *Urban studies (Edinburgh, Scotland)*, 49(3), 489-504.
- McCann, Philip. (2013). *Modern Urban and Regional Economics*. Oxford University Press , Oxford.
- Maza, Adolfo. (2004). Interregional Migration in Spain: A Semiparametric Analysis. *Review of regional studies*, 34(2), 156-172.
- Nakajima, Kentaro, og Tabuchi, Takatoshi (2011). Estimating interregional utility differentials. *Journal of Regional Science*, 51(1), 31-46.
- Niedomysl, Thomas. (2011). How Migration Motives Change over Migration Distance: Evidence on Variation across Socio-economic and Demographic Groups. *Regional Studies*, 45(6), 843-855.
- Nivalainen, Satu. (2004). Determinants of family migration: short moves vs. long moves. *Journal of Population Economics*, 17(1), 157-175.
- Nivalainen, Satu. (2005). Interregional migration and post-move employment in two-earner families: Evidence from Finland. *Regional Studies*, 39(7), 891-908.
- Palmer, Neal. (2013). Social Capital, Migration and Health in the Urban Chinese Context. *Journal of Ethnic and Migration Studies*, 39(1), 31-51.
- Putnam, Robert. (1995). Bowling Alone: America's Declining Social Capital. *Journal of Democracy*, 6(1), 65-78.
- Ravenstein, Ernst G. (1885). The laws of migration. *Journal of the Statistical Society of London*, 48(2), 167-235.
- Roback, Jennifer. (1982). Wages, rents, and the quality of life. *The Journal of Political Economy*, 90(6), 1257-1278.
- Sigurður Jóhannesson og Sigurður Árnason. (2011). Hagvöxtur landshluta 2004-2009. <http://>

- www.byggdastofnun.is/static/files/Skyrslur/Hagvoxtur_landshluta_2004_-_2009.pdf
- Sjaastad, Larry A. (1962). The costs and returns of human migration. *The Journal of Political Economy*, 70(5), 80-93.
- Stark, Oded, og Levhari, David. (1982). On migration and risk in LDCs. *Economic Development and Cultural Change*, 31(1), 191-196.
- Stefán Ólafsson. (1997). *Búseta á Íslandi: Rannsókn á orsökum búferlaflutninga*. Reykjavík: Byggðastofnun.
- Tiebout, Charles M. (1956). A pure theory of local expenditures. *The Journal of Political Economy*, 64(5), 416-424.
- Vífill Karlsson. (2010). Áhrif hagsveiflna á atvinnustig afskekkttra landsvæða á Íslandi. Í Þ. Bjarnason og K. Stefánsson (ritstj.), *Fjallabyggð fyrir Héðinsfjarðargöng* (s. 106-115). Akureyri: Háskólinn á Akureyri.
- Vífill Karlsson. (2012a). *Transportation improvement and interregional migration*. (Doktorsritgerð). Reykjavík: Háskóli Íslands.
- Vífill Karlsson. (2012b). Unga fólkið og Vesturland. *Hagvísir Vesturlands*, 12(1), 1-33.
- Vífill Karlsson og Grétar Þór Eypórsson. (2009). Búsetuskilyrði á Íslandi: hverju sækist fólk eftir? Í H. S. Guðmundsson og S. B. Ómarsdóttir (ritstj.), *Rannsóknir í félagsvísindum X* (s. 365-379). Reykjavík: Félagsvísindastofnun Háskóla Íslands.
- Vífill Karlsson og Kolfinna Jóhannesdóttir. (2010). Búferlaflutningar kvenna. Í Ingjalður Hannibalsson (ritstj.), *Rannsóknir í félagsvísindum XI* (s. 235-242). Reykjavík: Félagsvísindastofnun Háskóla Íslands.
- Þóroddur Bjarnason. (2010). Búsetufyrirætlanir íbúa Fjallabyggðar. Í Þóroddur Bjarnason og Kolbeinn Stefánsson (ritstjórar), *Fjallabyggð fyrir Héðinsfjarðargöng* (bls. 65-71). Akureyri: Háskólinn á Akureyri.
- Þóroddur Bjarnason og Þórólfur Þórlindsson. (2006). Should I stay or should I go? Migration expectations among youth in Icelandic fishing and farming communities. *Journal of Rural Studies*, 22(3), 290-300.

Um höfund

Vífill Karlsson (vifill@ssv.is) starfar við Háskólann á Akureyri ásamt atvinnuráðgjafarstarfi hjá Samtökum sveitarfélaga á Vesturlandi. Hann lauk doktorsprófi í hagfræði frá Háskóla Íslands haustið 2012. Sérvið hans eru svæðahagfræði auk auðlinda- og umhverfis-hagfræði. Af fyrra sviðinu liggja all nokkrar rannsóknir. Vífill starfaði við kennslu og rannsóknir á Bifröst árin 1996-2008, þar af sem aðstoðarrektor starfsárið 1999– 2000. Frá vorinu 2000 hefur hann starfað sem atvinnuráðgjafi samhliða kennslu við háskóla. Hann hefur kennt fjölda námsgreina við Landbúnaðarháskóla Íslands frá árinu 2000.

Viðauki

Hér er að finna niðurstöður fjölkosta líkansins fyrir árið 2007 með öllum óháðum breytum sem komu til greina (Tafla 5). Því næst eru niðurstöður fjölkosta líkansins fyrir árið 2010, einnig með öllum óháðum breytum sem komu til greina (Tafla 6).

Tafla 5. Niðurstöður fyrir allar breytur íbúakönnunar árið 2007

Breytur	Frekar ólíklegt	Frekar líklegt	Mjög líklegt
Metill	AOR (p-gildi)	AOR (p-gildi)	AOR (p-gildi)
Almenningssamgöngur	0,94 (0,670)	0,71 (0,187)	0,92 (0,705)
Almennt öryggi	1,00 (0,999)	0,66 (0,266)	0,58 (0,215)
Atvinnuöryggi	1,25 (0,220)	1,16 (0,668)	1,91 (0,008)
Farsímasamband hjá mér	1,01 (0,969)	0,60 (0,036)	0,62 (0,042)
Fjölbreytni atvinnulífs	0,89 (0,563)	1,43 (0,260)	1,19 (0,584)
Framboð á húsnæði til leigu	0,82 (0,343)	0,79 (0,319)	0,61 (0,119)
Framboð á íbúðarhúsnæði til kaups	1,35 (0,111)	1,00 (0,993)	1,46 (0,211)
Framfærslukostnaður	1,03 (0,893)	0,87 (0,607)	1,57 (0,217)
Friðsæld	0,83 (0,545)	0,59 (0,259)	0,73 (0,520)
Gott mannlíf	1,07 (0,780)	2,13 (0,047)	2,52 (0,038)
Greið bílaumferð	0,92 (0,745)	1,75 (0,124)	1,00 (0,991)
Gæði framhaldsskóla	1,07 (0,730)	1,13 (0,677)	1,38 (0,290)
Gæði grunnskóla	1,48 (0,057)	1,12 (0,805)	1,28 (0,413)
Gæði heilsugæslu/sjúkrastofnana	0,93 (0,646)	1,00 (0,999)	1,19 (0,424)
Gæði leikskóla	0,82 (0,403)	1,69 (0,264)	1,15 (0,709)
Launatekjur	1,01 (0,962)	1,45 (0,148)	0,70 (0,160)
Menningarlíf	1,47 (0,043)	1,92 (0,057)	1,00 (0,995)
Möguleikar á eigin atvinnurekstri	1,33 (0,124)	0,78 (0,342)	1,65 (0,049)
Nálægð við fjölbreytta náttúru	1,43 (0,169)	1,13 (0,759)	1,54 (0,213)
Námsmöguleikar á framhaldsskólastigi	0,82 (0,265)	0,88 (0,648)	1,04 (0,883)
Námsmöguleikar á háskólastigi	1,05 (0,716)	0,73 (0,041)	0,79 (0,233)
Nettengingar hjá mér	1,05 (0,727)	1,08 (0,646)	0,99 (0,954)
Tækifæri til afþreyingar	1,12 (0,474)	0,95 (0,881)	1,18 (0,496)
Tækifæri til íþróttatímstundaiðkunar	1,13 (0,512)	1,07 (0,818)	1,24 (0,391)
Umferðaröryggi	1,11 (0,619)	0,70 (0,234)	0,54 (0,018)
Vegakerfi	0,58 (0,003)	0,86 (0,501)	0,87 (0,574)
Vöruúrval/þjónustuúrval	1,27 (0,225)	1,36 (0,371)	0,57 (0,028)
Vöruverð	1,31 (0,161)	1,47 (0,130)	1,67 (0,091)

Tafla 6. Niðurstöður fyrir allar breytur íbúakönnunar árið 2010

Breytur	Frekar ólíklegt	Frekar líklegt	Mjög líklegt
Metill	AOR (p-gildi)	AOR (p-gildi)	AOR (p-gildi)
Almenningssamgöngur	1,20 (0,074)	0,98 (0,913)	0,90 (0,626)
Almennt öryggi	0,96 (0,854)	0,53 (0,037)	0,93 (0,783)
Atvinnuöryggi	0,91 (0,516)	1,36 (0,238)	1,12 (0,648)
Farsímasamband hjá mér	1,21 (0,216)	0,70 (0,182)	1,20 (0,585)
Fjölbreytni atvinnulífs	1,14 (0,389)	1,07 (0,795)	1,25 (0,452)
Framboð á húsnæði til leigu	1,58 (0,001)	1,07 (0,755)	1,15 (0,631)
Framboð á íbúðarhúsnæði til kaups	0,80 (0,100)	0,70 (0,128)	1,00 (0,985)
Framfærslukostnaður	1,13 (0,472)	0,83 (0,511)	1,06 (0,859)
Friðsæld	1,20 (0,434)	0,99 (0,987)	1,85 (0,050)
Gott mannlíf	1,87 (0,001)	3,35 (0,000)	2,77 (0,001)
Greið bílaumferð	0,85 (0,386)	0,82 (0,512)	0,69 (0,204)
Gæði framhaldsskóla	0,94 (0,699)	1,16 (0,540)	1,78 (0,050)
Gæði grunnskóla	1,02 (0,890)	0,53 (0,023)	0,77 (0,357)
Gæði heilsugæslu/sjúkrastofnana	0,97 (0,834)	1,29 (0,185)	1,13 (0,562)
Gæði leikskóla	1,24 (0,232)	1,40 (0,252)	1,66 (0,104)
Launatekjur	0,98 (0,909)	1,22 (0,478)	0,81 (0,385)
Menningarlíf	1,05 (0,764)	0,46 (0,003)	0,65 (0,189)
Möguleikar á eigin atvinnurekstri	1,15 (0,326)	1,29 (0,290)	1,19 (0,482)
Nálægð við fjölbreytta náttúru	0,81 (0,352)	1,71 (0,085)	0,90 (0,761)
Námsmöguleikar á framhaldsskólastigi	1,21 (0,156)	0,94 (0,810)	0,94 (0,821)
Námsmöguleikar á háskólastigi	0,77 (0,015)	1,20 (0,356)	1,06 (0,731)
Nettengingar hjá mér	0,75 (0,040)	1,69 (0,009)	0,64 (0,177)
Tækifæri til afþreyingar	0,97 (0,792)	1,38 (0,178)	1,25 (0,378)
Tækifæri til íþróttatómstundaiðkunar	1,10 (0,488)	1,54 (0,060)	0,94 (0,802)
Umferðaröryggi	0,91 (0,551)	1,04 (0,888)	1,61 (0,098)
Vegakerfi	0,95 (0,666)	0,93 (0,764)	0,90 (0,685)
Vöruúrval/þjónustuúrval	0,99 (0,959)	1,43 (0,119)	1,69 (0,027)
Vöruverð	0,98 (0,913)	0,72 (0,202)	0,44 (0,001)