

# SMÁVÖRUVERSLUN Á VESTURLANDI

---

**Könnun á kauphegðun viðskiptavina smávöruverslunar í Borgarnesi, Búðardal,  
Stykkishólmi, Grundarfirði og Ólafsvík.  
Verkefnið er samstarf SSV, nemenda og starfsfólks Menntaskóla Borgarfjarðar og  
Fjölbrautaskóla Snæfellinga.**

Vífill Karlsson

Samtök sveitarfélaga á Vesturlandi

Skýrsla SSV  
Nr. 1 2015  
Ágúst 2015

ISSN 1670-7923



SSV  
þróun og ráðgjöf

# EFNISYFIRLIT

---

1	Rannsóknarhópurinn.....	2
2	Samandregnar niðurstöður.....	3
3	Inngangur .....	4
4	Aðferð.....	4
5	Gögnin .....	5
5.1	Borgarnes.....	5
5.2	Niðurstöður Borgarness .....	6
5.3	Búðardalur.....	8
5.4	Niðurstöður Búðardals.....	8
5.5	Snæfellsnes.....	9
5.6	Niðurstöður Snæfellness .....	10
6	Samantekt niðurstaðna.....	12
7	Viðauki - Aðhvarfsgreiningin.....	13

# 1 RANNSÓKNARHÓPURINN

---

Vífill Karlsson hjá SSV, Bjarni Þór Traustason hjá Menntaskóla Borgarfjarðar og Freydís Bjarnadóttir hjá Fjölbrautaskóla Snæfellinga fóru fyrir könnuninni. Ásamt þeim tóku eftirfarandi nemendur í Fjölbrautaskóla Snæfellinga þátt:

- Abel Haukur Guðmundsson
- Agnes Eik Sigurjónsdóttir
- Benedikt Gunnar Jensson
- Cezary Dubaj
- Elín Ósk Jónasdóttir
- Emil Robert Smith
- Gestheiður Guðrún Sveinsdóttir
- Ingvar Örn Kristjánsson
- Irma Gunnþórsdóttir
- Jóhann Kristófer Sævarsson
- Katrín Eva Hafsteinsdóttir
- Kjartan Már Kárason
- María Rún Eypórsdóttir
- Melika Sule
- Monika Eiðsdóttir
- Patrekur Gauti Hlynsson
- Silja Katrín Davíðsdóttir
- Szymon Bednarowicz
- Weronika Janina Ondycz

Auk eftirfarandi nemenda í Menntaskóla Borgarfjarðar:

- Aleksandra Mazur
- Filippía Svava Gautadóttir
- Helga Guðrún Jómundsdóttir
- Ingi Þór Þórarinsson
- Karlotta Maria Scholl
- Kári Jón Sigurðsson
- Margrét Hildur Pétursdóttir
- Ólafur Axel Björnsson
- Rúnar Gíslason
- Sigursteinn Páll Sigursson
- Sólrún Friðjónsdóttir
- Stefnir Ægir Stefánsson
- Valur Örn Vífilsson
- Victor Pétur Rodriguez
- Þorvaldur Heiðar Þorvaldsson

## 2 SAMANDREGNAR NIÐURSTÖÐUR

---

Helstu niðurstöður könnunarinnar eru sem hér segir:

- Þátttakendur í könnuninni voru 568 talsins: 280 í Borgarnesi, 35 í Búðardal og 253 á Snæfellsnesi.
- 46% þátttakenda voru teknir tali við Bónus (Stykkishólmi og Borgarnesi), 26% við Nettó Borgarnesi, 17% við Kassann Ólafsvík, 6% við Strax í Búðardal og 5% við Úrval Grundarfirði.
- 62% viðmælenda voru konur og 38% karlar.
- Meðalaldur þátttakenda var 43 ár.
- Viðmælendur voru á aldrinum 14-93 ára.
- 89% þátttakenda voru Íslendingar, 7% nýbúar og 4% útlendingar.
- 31% af veltu smávöruverslunar í Borgarbyggð var útflutningur, 17% í Dalabyggð og 8% á Snæfellsnesi.
- Verslun hvers og eins var að jafnaði 4.908 kr. í hverri verslunarferð á öllum svæðum en 5.407 kr. í Borgarnesi, 4.059 í Búðardal og 4.372 á Snæfellsnesi.
- Fólk í sambúð verslar fyrir 37% hærrí upphæð í hverri verslunarferð en þeir sem búa einir.
- Föstudagsverslun hvers og eins er meiri en hina dagana.
- Verslun hvers og eins var meiri í Bónus í Borgarnesi en Nettó sem nam 2.291 kr. í hverri verslunarferð.
- Verslun hvers og eins var meiri í Kassanum Ólafsvík en Nettó sem nam 2.397 kr. í hverri verslunarferð.
- Íbúar í Borgarfirði og Dölum versluðu fyrir 2.140 kr. lægri fjárhæð en íbúar á Snæfellsnesi í hverri verslunarferð.
- Þeir sem búa á Íslandi eyða minna í hverri verslunarferð en þeir sem búa í öðrum löndum.
- Eldra fólk eyðir meira í hverri verslunarferð en það yngra þar til það verður 49 ára en minna eftir það.

### 3 INNGANGUR

---

Ferðapjónusta er hratt vaxandi atvinnugrein á Íslandi. Ekki er langt síðan fjöldi ferðamanna náði tölu innfæddra en nú horfa menn fram til þess að þeir geti orðið ein milljón og tvö hundruð þúsund á þessu ári. Einnig er svo komið að útflutningstekjur þjóðarinnar eru mestar af ferðapjónustu og í kjölfarið koma orkufrekur iðnaður og sjávarútvegur. Þá hefur ferðamönnum fjölgað utan háannatíma.

Í tengslum við þetta er áhugavert að kanna hversu margar atvinnugreinar styðjast við ferðapjónustu – eða eru að hluta til ferðapjónustugreinar. Viðfangsefni þessarar rannsóknar felst í því að kanna hversu stór hluti ferðamanna er í viðskiptamannahópi verslana. Hér er ferðamaður skilgreindur sem íbúi utan sveitarfélagsins. Það er vissulega víð skilgreining og verður gerð tilraun til að þrengja hana í næstu könnun. Þessi mælikvarði nær a.m.k. að gefa til kynna að hvað miklu leyti verslun er útflutningsfyrirtæki þess sveitarfélags sem hún starfar í en það var annar tilgangur rannsóknarinnar. Í svæðahagfræði er hvert það fyrirtæki útflutningsfyrirtæki sem þjónustar íbúa annarra svæða (t.d. sveitarfélaga). Á grundvelli skiptingar atvinnugreina milli þjónustu og útflutningsgreina hafa margfeldisáhrif verið metin en bæði atvinnu- og tekjumargfaldarar hafa verið mönnum hugleiknir þegar metin eru áhrif af komu nýrra útflutningsfyrirtækja eða brotthvarfi gamalla. Ekki verður gerð nein tilraun til að meta slíka margfaldara í þessari samantekt heldur eingöngu varpa ljósi á það að hvað miklu leyti smásöluverslun á Vesturlandi er þjónustu- eða útflutningsfyrirtæki.

Þessi rannsókn hafði hliðarmarkmið sem fólst í því að tengja saman atvinnulíf og skóla. Nemendur framhaldsskóla voru því fengnir til að safna gögnum með þeim hætti að taka viðskiptavini tali þegar þeir komu út úr verslununum. Þetta unnu nemendur í nánú samstarfi við tölfræðikennara sinn og starfsmann SSV sem sáu um leiðbeiningar, leiðsögn og

endurgjöf. Með þessu fengu nemendur kynningu á því hvernig félagsvísindamenn starfa og atvinnulífið (SSV) naut starfskrafta nemendanna sem gerði þátt-tökuna í könnuninni mun meiri en ella auk þess sem frumgreining nemendanna var gagnleg fyrir frekari greiningu. Gögnum var safnað í Borgarnesi, Snæfellsnesi og í Dölum en ekki á Akranesi þar sem Fjölbrautaskóli Vesturlands á Akranesi sá sér ekki fært að vera með.

Þar sem lagt var upp með ítarlega könnun var ákveðið að safna ýmsum áhugaverðum bakgrunnsupplýsingum um viðskiptavini og eiga þannig kost á að greina áhrif ýmissa þátta um kauphegðun neytenda. Þar má nefna hvort hjúskaparstaða, aldur, kyn, uppruni eða búseta viðskiptavina hefði áhrif á hvað fólk verslaði mikið í krónum talið. Auk þess hversu mikill munur var á innkaupum eftir því hvort verslað var við Bónus eða aðrar verslanir eins og Nettó, Samkaup Strax, Úrval eða Kassann og hver munurinn var á verslun hvers og eins eftir því á hvaða degi innkaupin voru gerð.

### 4 AÐFERÐ

---

Eins og komið hefur fram var um spurningakönnun að ræða þar sem nemendur tóku viðskiptavini tali þegar þeir komu út úr verslununum.

Nemendur fengu í hendur spurningablað sem hannað var af starfsmanni SSV. Það var skrifað á íslensku og ensku. Starfsmaður SSV kynnti verslunarstjórum könnunina í stuttu máli og fékk hjá þeim leyfi. Nemendur voru tveir eða þrír saman í hóp.

Framkvæmd og úrvinnsla könnunarinnar var með eftirfarandi hætti hjá nemendum:

1. Fjölfölduðu spurningarblöðin og handritin.
2. Fylgdu fyrirmælum (handriti) könnunarinnar.

3. Létu verslunarstjóra vita þegar þau komu til að gera könnunina.
4. Tóku viðskiptavinir tali og spurðu spurninga (skv. handriti) þegar þeir komu út úr versluninum.
5. Þeim var uppálagt að ná í a.m.k. 200 viðmælendur/þátttakendur á hvoru svæði um sig en þó gildi sú regla að því fleiri því betra. Í rannsókninni eru tvö svæði: Snæfellsnes annars vegar en Borgarfjörður og Dalir hins vegar saman í einu svæði. Greint verður frá niðurstöðum Dalanna sérstaklega.
6. Hver hópur átti að framkvæma spurningakönnunina í eina klukkustund á fimmtudegi og eina á föstudegi. Nokkrir nemendur fóru á laugardegi líka án þess að aðgreina það.
7. Hver hópur átti helst að framkvæma könnunina í öllum verslunum á sínu svæði. Vegna landfræðilegra aðstæðna gekk það nú helst eftir í Borgarnesi.
8. Nemendur áttu að skrá svörin og slá gögnin inn í Excel og skrifa verkefni við skólann þar sem greint var frá niðurstöðum úr þeirra gögnum.
9. Kynningin fór fram í kennslustund þar sem kennari, nemendur og starfsmaður SSV hlýddu á og spurðu spurninga.
10. Að lokum áttu nemendur að skila gögnunum á rafrænum formi til starfsmanns SSV.
11. Starfsmaður SSV vann síðan heildstæða greiningu á gögnunum sem greint er frá í þessari skýrslu. Aðferðir og niðurstöður þeirrar greiningar voru síðan kynntar nemendum. Verslunarstjórum var boðið á kynninguna og afhent eintak af skýrslunni.

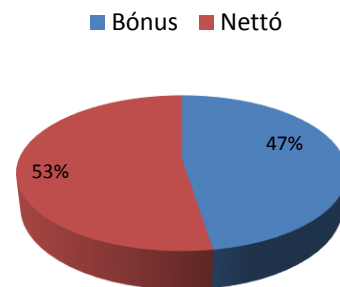
Skoðanakönnunin var gerð eftir miðjan febrúar og fram í byrjun mars 2015.

Framsetning og úrvinnsla niðurstæðnanna var framkvæmd bæði með lýsandi greiningu sem og með hjálp aðhvarfsgreiningar.

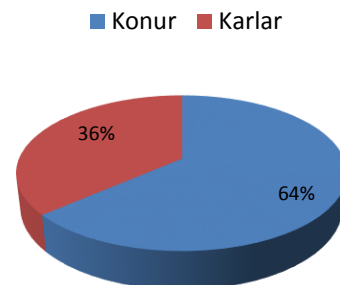
## 5 GÖGNIN

### 5.1 BORGARNES

Hér verður greint frá fjölda þátttakenda og hvernig þeir skiptust eftir kyni, aldri og fleiri áhugaverðum þáttum.

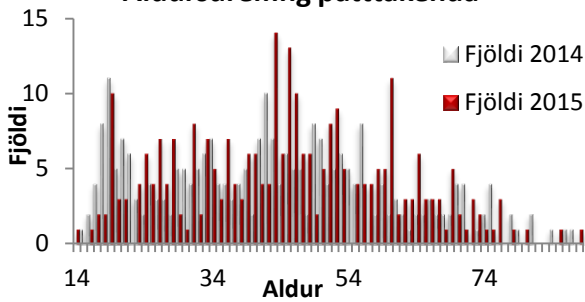


Um 280 viðskiptavinir voru teknir tali fyrir utan Bónus og Nettó í Borgarnesi í þessari könnun og var fjöldi þeirra nokkuð svipaður á hvorum stað.

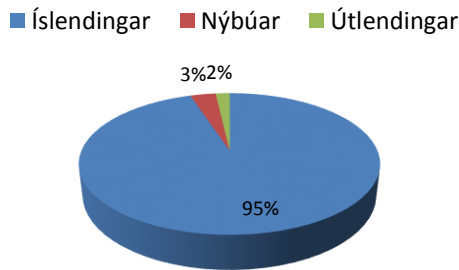


Athygli vakti að konur voru miklu fleiri á meðal viðmælenda en karlar – þ.e. 64%. Það kann að tengjast því að konur bera ennþá meiri ábyrgð á heimilinu en karlar þrátt fyrir áralanga jafnréttisbaráttu.

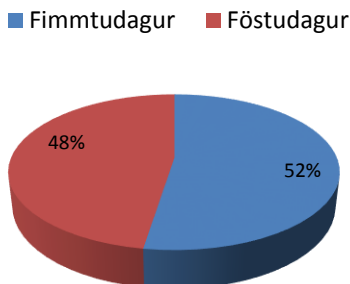
### Aldursdreifing þátttakenda



Meðalaldur þátttakenda var 45 ár. Aldursdreifing þátttakenda leiddi í ljós að þeir voru á aldrinum 14-88 ára. Það er þó athyglisvert að sjá hvað margir viðskiptavinir voru ungir og svo aftur í kringum fertugt. Þó var þessi munur meiri í fyrra þegar könnunin var gerð en þær tölur er einnig að finna í myndinni einkenndar með gráum súlum. Þetta er samt í nokkru samræmi við aldersdreifingu sveitarfélagsins.



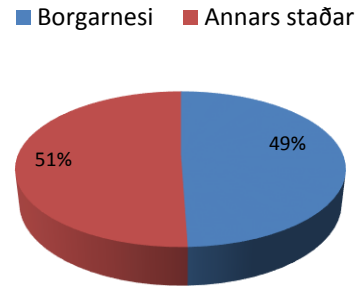
262 Íslendingar tóku þátt, 9 nýbúar en einungis 5 útlendingar sem búa erlendis.



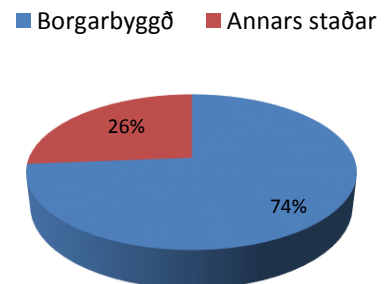
Nokkurn veginn jafn margir voru teknir tali á fimmtudögum og föstudögum.

## 5.2 NIÐURSTÖÐUR BORGARNES

Samkvæmt skoðanakönnuninni versluðu viðskiptavinir fyrir 5.503 kr. að meðaltali í hverri verslunarferð í verslunum Bónus og Nettó í Borgarnesi en í fyrra versluðu þeir fyrir 5.407 kr. Hins vegar var marktækur munur á milli verslana sem greint verður frá á eftir.

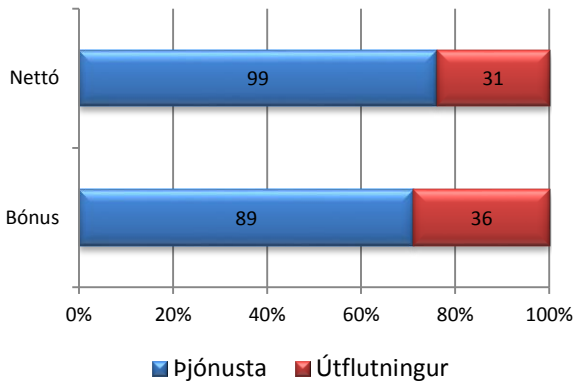


51% viðskiptavina smávöruverslunar í Borgarnesi býr utan þess sem er 7 prósentustigum meira en í fyrra. Þetta hlutfall kynni að vera annað ef könnunin væri gerð að sumri til þegar ferðamönnum fjölgar í Borgarfirði. Hins vegar búa ekki nema 26% viðskiptavina smávöruverslunar í Borgarnesi utan Borgarbyggðar.



Þessar tölur gefa því vísbendingar um að 26% af smávöruverslun Borgarbyggðar sé útflutningur sveitarfélagsins að vetri til og að einhverju leyti vegna ferðaþjónustu. Það er þó ekki mikið þar sem erlendir viðskiptavinir, sem búa í útlöndum, voru bara 5 eins og fyrr var getið.

### Þjónustu- og útflutningsstarfsemi

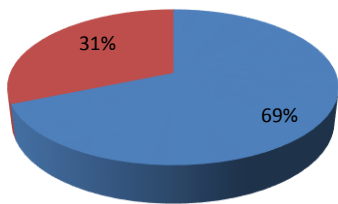


Þegar þessi tala var brotin upp á milli Bónuss og Nettó kom í ljós að 29% viðskiptavina Bónuss búa utan Borgarbyggðar en 23% viðskiptavina Nettó.

Að þessu leyti er því Bónus í Borgarnesi örlítið meira útflutningsfyrirtæki en Nettó.

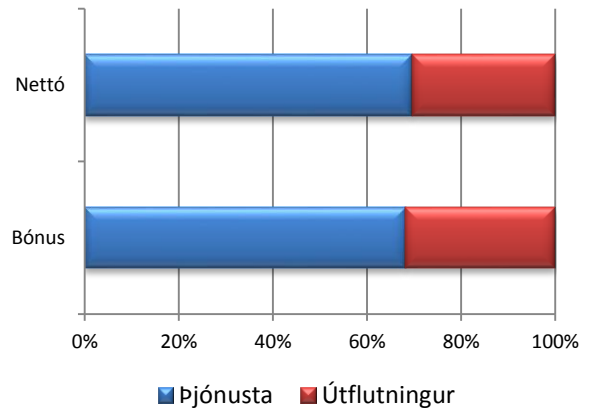
Nú segir fjöldi viðskiptavina aðeins hluta sögunnar þegar kemur að því að meta hversu mikill hluti starfseminnar er þjónusta annars vegar og útflutningsstarfsemi hins vegar. Til þess að fá betra mat þarf að kanna hversu mikið þessir einstaklingar versla í hverri ferð.

■ Borgarbyggð ■ Annars staðar



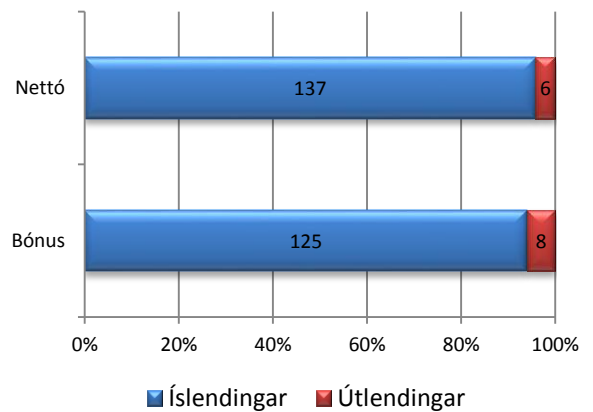
Eftir að það hafði verið gert kom í ljós að 31% verslunar tengdist útflutningsstarfsemi. Þetta kann að vera ofmat þar sem þeir sem búa annars staðar veita þyngra í helgarverslun en verslun á virkum degi en um 48% viðmælenda voru teknir tali á föstudegi. Hins vegar ef 48% af heildarveltu verslananna er á föstudegi, laugardegi og sunnudegi þá er þetta viðunandi mat.

### Þjónustu- og útflutningsstarfsemi



Þegar sambærilegir útreikningar voru gerðir fyrir verslanirnar í sitt hvoru lagi kom í ljós að 30% viðskipta Nettó er útflutningsstarfsemi en 32% hjá Bónus.

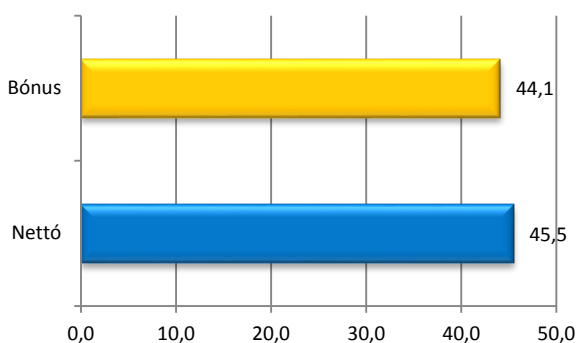
### Þjóðerni viðskiptavina



Hins vegar voru útlendingar 6% viðskiptavina hjá Bónus en 4% hjá Nettó. Þetta er helsti galli könnunarinnar þar sem það var miklu hærra í könnuninni í fyrra og er líklega mun nær raunveruleikanum en hlutfall núverandi könnunar.

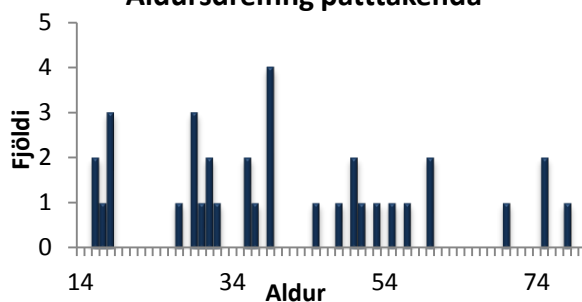


### Meðalaldur



Hins vegar var meðalaldur nánast sá sami hjá viðskiptavinum verslananna.

### Aldursdreifing þátttakenda

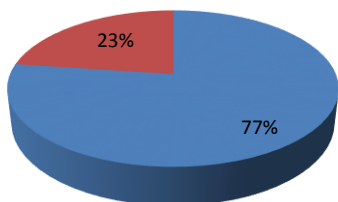


Meðalaldur þátttakenda var 41 ár. Aldursdreifing þátttakenda leiddi í ljós að þeir voru á aldrinum 16-78 ára en dreifingin var mjög strjál.

## 5.3 BÚÐARDALUR

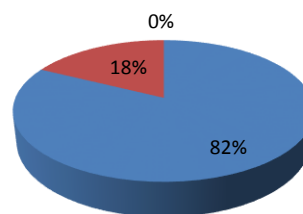
Fyrst verður greint frá þátttöku í könnuninni, brotinni upp eftir fáeinum bakgrunnsbreytum eins og kyni, aldri og uppruna. Um 35 viðskiptavinir voru teknir tali fyrir utan Samkaup Strax í Búðardal.

■ Konur ■ Karlar



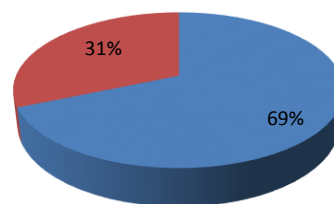
77% þátttakenda voru konur sem er mun hærra en í Borgarfirði en það kann að markast af ólíkri samfélagsgerð en mun fleiri stunda hefðbundinn landbúnað í Dölum en í Borgarfirði. Þar sem mörg verkefni í hefðbundnum landbúnaði reyna á líkamlegt atgervi og karlar hafa tilhneigingu til að hlífa konum sínum við, leysa þær annars konar verkefni af hendi eins og innkaup fyrir heimilið er dæmi um.

■ Íslendingar ■ Nýbúar ■ Útlendingar



28 Íslendingar voru meðal þátttakenda, 6 nýbúar en engir útlendingar tóku þátt.

■ Fimmtudagur ■ Föstudagur

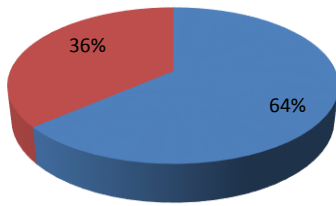


Tæplega þriðjungur var tekinn tali á föstudegi og hinir á fimmtudegi.

## 5.4 NIÐURSTÖÐUR BÚÐARDALS

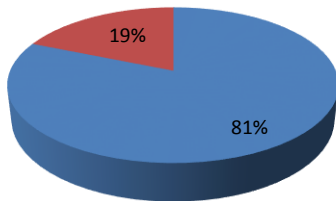
Samkvæmt skoðanakönnuninni versluðu viðskiptavinir fyrir 4.059 kr. að meðaltali í hverri verslunarferð í Samkaup Strax í Búðardal.

■ Búðardal ■ Annars staðar



36% viðskiptavina smávöruverslunar í Búðardal búa annars staðar. Þetta hlutfall kynni að vera annað ef könnunin væri gerð að sumri til þegar ferðamönnum fjölgar í Búðardal. Hins vegar búa ekki nema 19% viðskiptavina smávöruverslunar í Búðardal utan Dalabyggðar ef horft er til þessara viðtala. Fjöldi þeirra er hins vegar það lítil að það er ekki hægt að yfirfæra niðurstöðurnar á verslun í Búðardal yfirleitt.

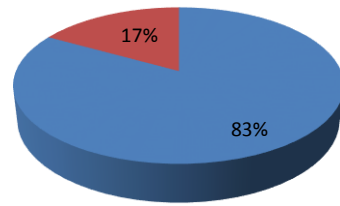
■ Dalabyggð ■ Annars staðar



Ef þetta væri nægur fjöldi væri þetta vísbending um að 19% af verslun Dalabyggðar sé útflutningsgrein sveitarfélagsins að vetri til og að öllu leyti vegna ferðaþjónustu.

Nú segir fjöldi viðskiptavina aðeins hluta sögunnar þegar kemur að því að meta hversu mikill hluti starfseminnar er þjónusta annars vegar og útflutningsstarfsemi hins vegar. Til þess að fá betra mat þarf að kanna hversu mikið þessir einstaklingar versla í hverri ferð.

■ Dalabyggð ■ Annars staðar

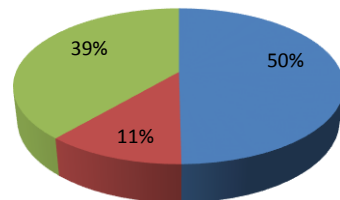


Eftir að það hafði verið gert kom í ljós að 17% verslunar tengdist útflutningsstarfsemi. Þetta kann að vera ofmat þar sem þeir sem búa á staðnum versla trúlega oftar en einu sinni þessa tvo daga.

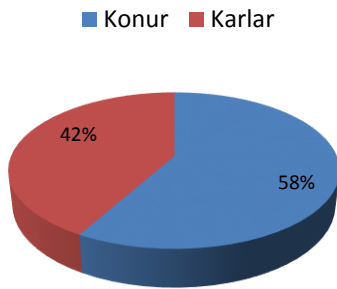
## 5.5 SNÆFELLSNES

Hér verður greint frá hvernig þátttakendur skiptust upp eftir kyni, aldri og fleiri áhugaverðum þáttum.

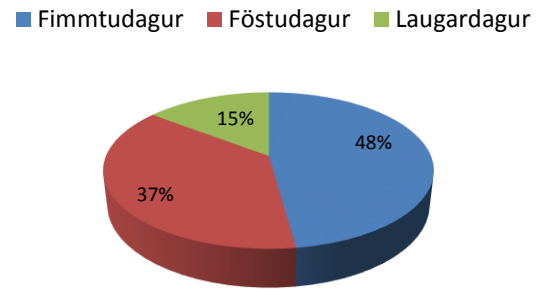
■ Bónus ■ Úrval ■ Kassinn



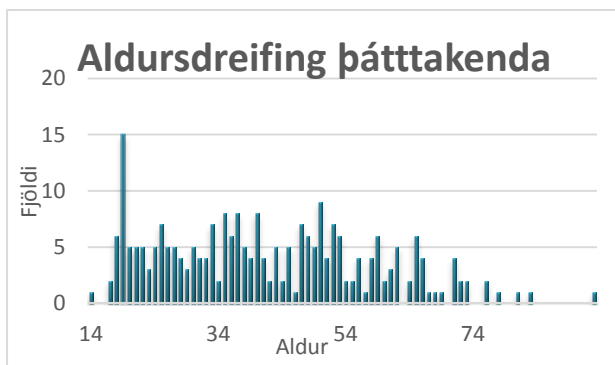
Um 253 viðskiptavinir voru teknir tali fyrir utan Bónus í Stykkishólmi, Úrval í Grundarfirði og Kassann í Ólafsvík og var skiptingin ekki jöfn. 11% þeirra voru teknir tali við Úrval, 39% við Kassann, og 50% við Bónus.



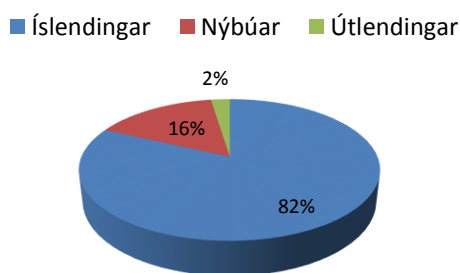
Konur voru fleiri á meðal viðmælenda en karlar eða 58%.



Nokkurt jafnræði var á milli þeirra viðtala sem tekin voru og föstudegi og fimmtudegi en síðan bættust nokkur viðtöl við á laugardegi.



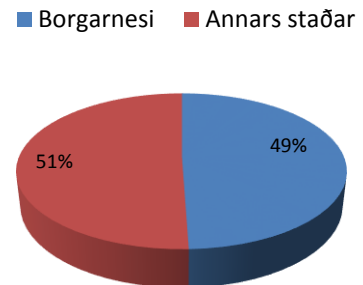
Meðalaldur þátttakenda var 42 ár. Aldursdreifing þátttakenda leiddi í ljós að þeir voru á aldrinum 14-93 ára. Óvenju stór hluti þátttakenda var 19 ára.



204 Íslendingar voru meðal þátttakenda, 39 nýbúar en einungis 6 útlendingar sem búa erlendis.

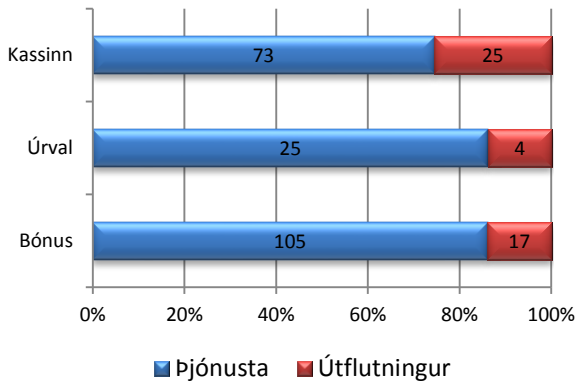
## 5.6 NIÐURSTÖÐUR SNÆFELLNESS

Samkvæmt skoðanakönnuninni versluðu viðskiptavinir fyrir 4.372 kr. að meðaltali í hverri verslunarferð í verslunum Bónus, Úrval og Kassanum. Hins vegar var munur á milli verslana sem greint verður frá á eftir.



18% viðskiptavina smávöruverslunar á Snæfellsnesi býr utan þeirra bæja sem þær eru staðsettar. Þetta hlutfall kynni að vera annað ef könnunin væri gerð að sumri til þegar ferðamönnum fjölga.

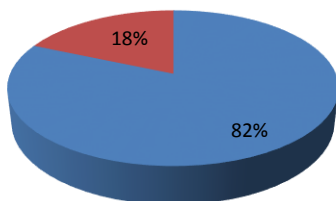
### Þjónustu- og útflutningsstarfsemi



Þegar sú tala var brotin upp á milli verslana kom óvænt í ljós að Kassinn virtist fá hlutfallslega flesta viðskiptavinina sína utan Ólafsvíkur eða 26% af þeirra heild og Bónus og Úrval svipað með 13 og 14%. Þetta háa hlutfall Kassans verður að mestu rakið til nágrannaþorpanna Hellisands og Rífs þar sem 19 af 26 prósentustigum koma þaðan. Hlutfall Úrvals gæti bæði verið vegna þess að óvenju fáir viðskiptavinir voru spurðir þar sem og staðsetningar Fjölbrautaskóla Snæfellinga í Grundarfirði. Þá kemur lágt hlutfall í Bónus verulega á óvart en fyrirfram hefði alveg verið hægt að gefa sér að viðskiptavinir þar væru fleiri af öllu Snæfellsnesi. Skekkja gæti hafa myndast þar vegna þeirra daga sem valdir voru til viðtalanna en 69 þeirra voru tekin á fimmtudegi og 57 á föstudegi. Líklegra er að Snæfellingar utan Stykkishólms versli í Bónus á laugar- eða sunnudegi þar sem vegalengdin er nokkur.

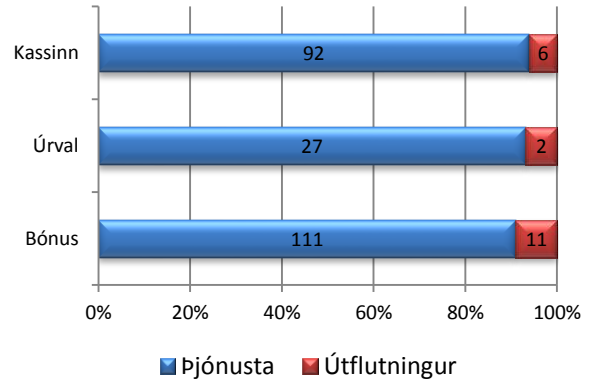
Þegar leitast var eftir að kanna hvort viðskiptavinirnir bjuggu á Snæfellsnesi eða utan þess kom í ljós að 8% þeirra bjuggu utan Snæfellsness.

■ Á stöðunum þremur ■ Annars staðar



Þær tölur gefa því vísendingar um að 8% af verslun Snæfellsness sé útflutningsgrein sveitarfélaganna að vetri til og að einhverju leyti vegna ferðaþjónustu.

### Þjónustu- og útflutningsstarfsemi

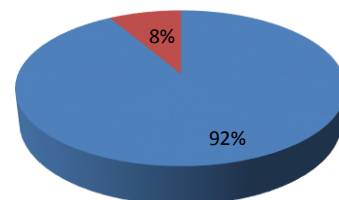


Þegar þessi tala var brotin upp á milli verslana kom í ljós að 9% viðskiptavina Bónus búa utan Snæfellsness en 7% viðskiptavina Nettó og 6% Kassans.

Að þessu leyti er því Bónus á Snæfellsnesi örlítið meira útflutningsfyrirtæki en hinar tvær.

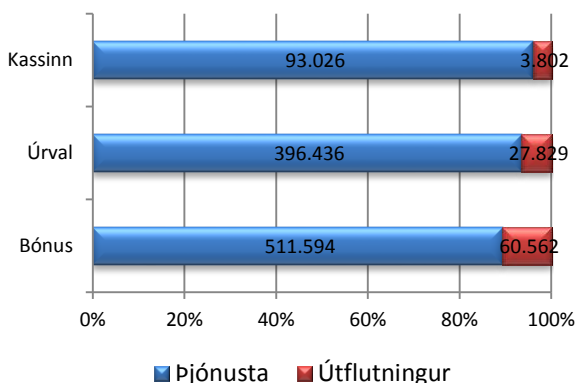
Nú segir fjöldi viðskiptavina aðeins hluta sögunnar þegar kemur að því að meta hversu mikill hluti starfseminnar er þjónusta annars vegar og útflutningsstarfsemi hins vegar. Til þess að fá betra mat þarf að kanna hversu mikið þessir einstaklingar versla í hverri ferð.

■ Snæfellsnes ■ Annars staðar



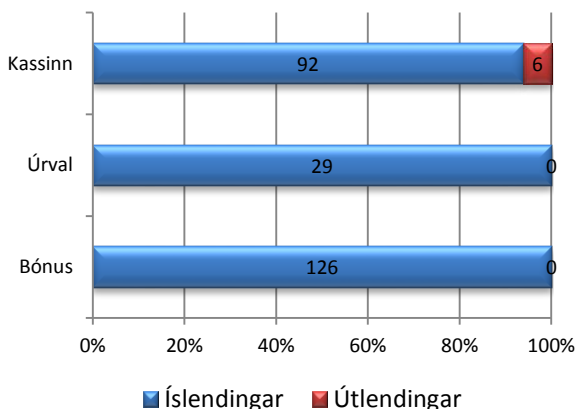
Eftir að það hafði verið gert kom í ljós að 8% verslunar tengdist útflutningsstarfsemi sem er sambærilegt fyrri niðurstöðunni.

### Þjónustu- og útflutningsstarfsemi



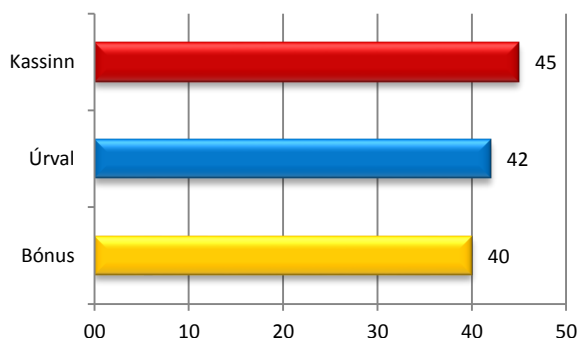
Þegar sambærilegir útreikningar voru gerðir fyrir verslanirnar sitt í hvoru lagi kom í ljós að 11% viðskipta Bónus er útflutningsstarfsemi, 7% hjá Kassanum en eingöngu 4% hjá Úrval. Á þessu sést að vægi Bónuss eykst, Úrval dregst saman en Kassinn stendur í stað.

### Þjóðerni viðskiptavina



Hins vegar voru útlendingar 6% viðskiptavina hjá Kassanum en engir í hinum verslununum. Hér eru ekki nýbúar taldir með. Hins vegar var óvissa með fjóra viðskiptavini Bónus sem gátu verið útlendingar en gáfu ekki upp hvar þeir bjuggu. Þá hefðu útlendingar verið 3% viðskiptavina Bónus ef svo hefði verið.

### Meðalaldur viðskiptavina



Að lokum kom í ljós að meðalaldur var 40 ár hjá viðskiptavininum Bónuss, 42 hjá Úrvali og 45 hjá Kassanum.

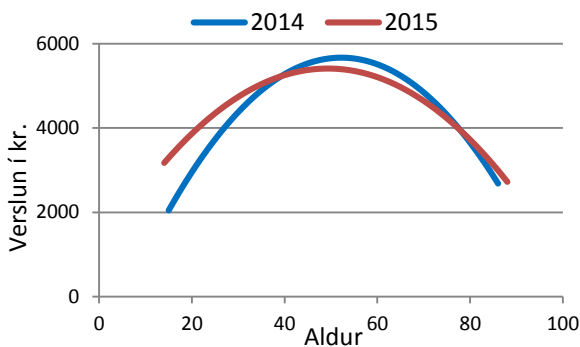
## 6 SAMANTEKT NIÐURSTAÐNA

Að lokum var ákveðið að beita aðhvarfsgreiningu til að meta áhrif allra mögulegra áhrifaþátta á kauphegðun. Kosturinn við aðhvarfsgreiningu er sá að hún greinir áhrif allra áhrifaþátta á kauphegðun samtímis. Það næst ekki með venjulegri lýsandi greiningu eins og beitt hefur verið hingað til. Aðhvarfsgreiningin leiddi eftirfarandi í ljós:

- Verslun hvers og eins var að jafnaði 4.908 kr. á öllum svæðum.
- Fólk í sambúð verslaði fyrir 1.805 kr. meira í hverri verslunarferð en þeir sem búa einir eða 37% meira.
- Vægur marktækur munur var eftir kyni viðskiptavinar á því hvað verslað var í hverri ferð en karlar versluðu fyrir 607 kr. lægri fjárhæð í hverri ferð.
- Þeir sem komu á föstudögum versluðu um 548 kr. hærri fjárhæð en þeir sem komu á fimmtudögum.
- Viðskiptavinir Bónuss versluðu fyrir 2.291 kr. hærri fjárhæð en viðskiptavinir Nettó í Borgarnesi.
- Viðskiptavinir Kassans versluðu fyrir 2.397 kr. hærri fjárhæð en viðskiptavinir Nettó í Borgarnesi.

- Íbúar í Borgarfirði og Dölum versluðu fyrir 2.140 kr. lægri fjárhæð en íbúar á Snæfellsnesi.
- Almennt gildir að eldri einstaklingar versla fyrir hærri upphæðir í hverri verslunarferð en þeir yngri en upp að ákveðnum aldri þó. Hámarkseyðsla einstaklings er við 49 ára aldur. Eftir það dregst eyðsla saman með hverju árinu. Í fyrra var hámarkið við 52 ár.

Í myndinni fyrir neðan má sjá verslunarprófil eftir aldri.



Einstaklingar á aldrinum 14-88 ára tóku þátt í skoðunarkönnunni eins og fyrr var getið. Samkvæmt prófilnum má búast við að 15 ára einstaklingur versli fyrir að jafnaði um 3.143 kr. í hverri verslunarferð, 49 ára einstaklingur fyrir 5.414 kr. og 88 ára fyrir 2.721 kr.

Samkvæmt þessu er minni munur á milli verslunar eftir aldri viðskiptavina í ár heldur en í fyrra (sjá mynd). Mesti munurinn er á yngstu viðskiptavininum sem versla mun meira í ár en í fyrra.

## 7 VIÐAUKI - AÐHVARFSGREININGIN

Niðurstöðurnar eru nokkuð áreiðanlegar. Beitt var aðhvarfsgreiningu á þversniðsgögn. Engin innri fylgni var til staðar. Misdreifni var til staðar en leyst í samræmi við aðferð White. Við það styrktist líkanið verulega og stuðlar urðu mun marktækari.

Breytur	Stuðull	(t-gildi)
Aldur	177,3	(4,50)***
Aldur í öðru veldi	-1,8	(-4,37)***
Karl	-607,0	(-1,91)*
Sambúð	1805,2	(5,60)***
Íslendingur	-420,4	(-0,62)
Býr á Íslandi	402,8	(0,38)
Borgarfjörður og Dalir	-2139,8	(-4,14)***
Föstudagur	547,9	(1,68)*
Laugardagur	-213,8	(-0,27)
Bónus	2291,4	(4,64)***
Kassinn	2397,2	(3,18)**
Strax	-344,6	(-0,56)
Úrval	1188,9	(1,47)
Fjöldi athugana er 553. F-gildið er 10,17 og leiðrétt $R^2$ 0,18. Stjórnurnar vísa til marktækni stuðlanna. Þeim mun fleiri, þeim mun meiri marktækni.		

**STATA líkan var eftirfarandi:** reg innkaup aldur aldur<sup>2</sup> kyn hjuskaparstada islendingur byrislandi landsvaedi vikudagur laugardagur bonus kassinn strax urval[aw=1/pt]