

Álitsgerð

Áhrif af háskólastarfsemi á samfélag og efnahag
í Borgarbyggð

Kolfinna Jóhannesdóttir
Landbúnaðarháskóla Íslands

Vífill Karlsson
Samtökum sveitarfélaga á Vesturlandi

Nóvember 2010

Efnisyfirlit

| | |
|----------------------------------------------------------------------|----|
| 1. SAMANTEKT | 3 |
| 2. INNGANGUR..... | 4 |
| 3. HÁSKÓLASTARF Í BORGARBYGGÐ | 5 |
| 4. SAMFÉLAGS- OG EFNAHAGSÁHRIF AF STAÐSETNINGU HÁSKÓLA | 6 |
| 5. EFNAHAGSLEG ÁHRIF HÁSKÓLA Í BORGARBYGGÐ | 7 |
| 6. RANNSÓKN Á ÁHRIFUM AF STARFSEMI HÁSKÓLANS Á BIFRÖST FRÁ 2006..... | 9 |
| 7. NIÐURSTÖÐUR | 10 |
| HEIMILDASKRÁ | 12 |
| VIÐAUKI..... | 13 |

Efnisyfirlit mynda

| | |
|-----------------------------------------------------------------------------------------------------------------------------------------------------------------------------|----|
| MYND 1. FJÖLDI FASTRÁÐINNA STARFSMANNA HÁSKÓLANNA Á HVANNEYRI OG BIFRÖST SEM BÚSETTIR ERU Í BORGARBYGGÐ ÁRIÐ 2010..... | 13 |
| MYND 2. FJÖLDI NEMENDA Í STAÐNÁMI Á HVANNEYRI OG BIFRÖST ÁRIÐ 2010..... | 13 |
| MYND 3. HLUTFALL KVENNA AF ÍBÚAFJÖLDA BORGARBYGGÐAR, HVANNEYRAR OG BIFRASTAR TÍMABILÐ 2006-2010. HEIMILD: HAGSTOFA ÍSLANDS (2010). | 14 |
| MYND 4. FJÖLDI STARFSMANNA EFTIR KYNI VIÐ STARFSSTÖÐVAR GRUNNSKÓLA BORGARFJARÐAR Á KLEPPJÁRNSREYKJUM OG HVANNEYRI OG VIÐ LEIKSKÓLANN ANDABÆ SKÓLAÁRIÐ 2010- 2011..... | 15 |
| MYND 5. FJÖLDI NEMENDA VIÐ STARFSSTÖÐVAR GRUNNSKÓLA BORGARFJARÐAR Á KLEPPJÁRNSREYKJUM OG HVANNEYRI OG VIÐ LEIKSKÓLANN ANDABÆ SKÓLAÁRIÐ 2010- 2011..... | 15 |
| MYND 6. FJÖLDI STARFSMANNA EFTIR KYNI VIÐ GRUNNSKÓLANN Á VARMALANDI OG VIÐ LEIKSKÓLANN HRAUNBORG SKÓLAÁRIÐ 2010-2011..... | 16 |
| MYND 7. FJÖLDI NEMENDA VIÐ GRUNNSKÓLANN Á VARMALANDI OG VIÐ LEIKSKÓLANN Á HRAUNBORG SKÓLAÁRIÐ 2010-2011. | 16 |

1. Samantekt

Helstu niðurstöður álitsgerðar eru að það mun hafa mjög víðtæk og neikvæð áhrif á samfélagsgerð og efnahagsstarfsemi í Borgarbyggð ef það dregur verulega úr fjölda nemenda í staðnámi og fjölda fastráðinna starfsmanna við háskólana í héraðinu. Þýðingarmestu áhrif háskólanna í Borgarbyggð byggja á fjölda starfsmanna með búsetu og fjölda nemenda í staðnámi. Niðurstöður mats á margfeldisáhrifum leiða í ljós að efnahagsleg áhrif starfsstöðvar Landbúnaðarháskóla Íslands á Hvanneyri með margfeldisáhrifum eru 509 m.kr. á ári árlega og áhrif Háskólans á Bifröst eru í kringum 456 m.kr. Áhrifin eru því 965 m.kr. vegna skólanna tveggja. Atvinnutekjur í Borgarbyggð voru um 6,9 milljarðar króna árið 2009 og efnahagsleg áhrif skólanna eru því 14% af þeirri tölu. Á Hvanneyri eru staðsettar ýmsar stofnanir fyrir tilstilli Landbúnaðarháskóla Íslands. Mat á margfeldisáhrifum nær ekki til þeirra og því er bent á að áhrifin gætu verið mun meiri en að framan greinir.

Í dag eru á annaðhundrað manns fastráðnir við starfsstöðvar háskólanna í Borgarfirði og um 66% þeirra er með fasta búsetu í Borgarbyggð. Þá eru ótalin störf vegna stundakennslu. Fjöldi nemenda í staðnámi á Hvanneyri og Bifröst árið 2010 er yfir 600, langstærstur hluti staðnema er í háskólanámi eða um 85% þeirra, aðrir staðnema eru í námi á framhaldsskólastigi. Áhrif á samfélagið ef það dregur verulega úr háskólastarfsemi munu birtast í fækkun íbúa, auknum kynjahalla landsbyggðarinnar og fækkun fólks í aldurshópnum 25-34 ára. Þá gætu áhrif á vinnumarkað orðið veruleg, menntunarstig íbúa minnkar, það dregur úr aðgengi að háskólanámi á svæðinu og eftirspurn eftir fólki með háskólamenntun mun minnka á svæðinu.

Fjöldi barna í grunn- og leikskólum Borgarbyggðar sem koma frá Hvanneyri og Bifröst er um 190. Um 85% starfsmanna grunn- og leikskóla sem byggja tilvist sína að miklu leyti á Hvanneyri og Bifröst eru konur. Afleidd áhrif á störf kvenna geta orðið mjög alvarleg til lengri tíma lítið ef að verulega dregur úr háskólastarfsemi í Borgarbyggð og ekkert annað kemur í staðinn.

2. Inngangur

Álitsgerð þessi er unnin að beiðni sveitarstjórnar Borgarbyggðar en á fundi byggðaráðs 4. nóvember síðastliðinn var samþykkt að fela SSV þróun og ráðgjöf að gera athugun á samfélagsáhrifum þess á Borgarbyggð ef til þess kæmi að verulegar breytingar yrðu á háskólastarfsemi á Bifröst og Hvanneyri. Álitsgerðin er hluti af viðbrögðum Borgarbyggðar við viðræðum um sameiningu Háskólans á Bifröst og Háskólans í Reykjavík.

Í minnisblaði frá 2. nóvember síðastliðnum sem Ólafur Sveinsson, Vífill Karlsson og Torfi Jóhannesson tóku saman fyrir sveitarstjórn kemur fram sú skoðun að ef af sameiningu háskóla í héraði við stærstu háskóla landsins verði þá megi ekki reikna með að yfirstjórn verði í héraði, stjórnunarstöðum muni fækka og stoðþjónusta nánast hverfa. Þá kemur fram það álit að ekki sé hægt að reikna með að starfsemi sem ákveðið yrði að hafa áfram á svæðinu yrði hér til lengri tíma. Hætta væri á að sú starfsemi myndi hverfa alveg úr héraði við áframhaldandi hagræðingu.

Borgarfjarðarsvæðið hefur gengið í gegnum langvarandi samdráttarskeið í landbúnaði og tengdum úrvinnslu- og þjónustugreinum. Á undanförunum árum hefur rötum verið skotið undir fleiri svið atvinnulífsins og hefur efnahagur héraðsins byggst upp í kringum greinar eins og mannvirkjagerð, ferðaþjónustu, verslun og háskólastarfsemi. Í dag stendur héraðið frammi fyrir því að mikill samdráttur hefur orðið í byggingariðnaði. Það er því ljóst að mikið er í húfi ef sameiningaráform við háskóla á höfuðborgarsvæðinu leiða til samdráttar í háskólastarfi heima í héraði.

Markmið þessarar álitsgerðar er að leita svara við hver samfélags- og efnahagsleg áhrif gætu orðið ef verulegar breytingar yrðu á háskólastarfsemi í Borgarbyggð. Til að komast að niðurstöðu er byggt á rannsóknnum erlendis og hérlendis sem hafa sýnt fram á fjölþætt og víðtæk áhrif staðsetningar háskóla og háskólastarfsemi á samfélagsgerð- og efnahagsuppbyggingu svæða. Ennfremur er byggt á niðurstöðum rannsóknar Kolfinnu Jóhannesdóttur frá árinu 2006 sem gerð var á áhrifum Háskólans á Bifröst á sveitarfélagið Borgarbyggð. Þá reiknaði Vífill Karlsson hagfræðingur út staðbundin efnahagsleg áhrif með mati á margfeldisáhrifum.

3. Háskólastarf í Borgarbyggð

Í Borgarbyggð eru starfandi tveir háskólar, Landbúnaðarháskóli Íslands (LbhÍ) á Hvanneyri og Háskólinn á Bifröst (HB).

Höfuðstöðvar LbhÍ eru á Hvanneyri en veruleg starfsemi er einnig á Keldnaholti í Reykjavík og Reykjum í Ölfusi auk minni starfsstöðva. Við skólann eru starfræktar tvær háskóladeildir auk Starfs- og endurmenntunardeildar. Auk grunnnáms er boðið upp á meistara- og doktorsnám. Þá eru rekin tvö rannsóknatengd setur við starfsstöð LbhÍ á Hvanneyri, erfðalindaasetur og votlendissetur auk Landbúnaðarsafns Íslands sem rekið er fyrir tilstilli LbhÍ. Skólinn hefur yfir miklu húsnæði að ráða í tengslum við starfsemi sína. Fjöldmörg leigurymi eru til staðar fyrir nemendur auk þess sem íbúðir hafa verið byggðar á síðustu árum til leigu eða sölu á almennum markaði. LbhÍ á Grímshaga ehf. sem sér um búrekstur sem nýttur er til kennslu og rannsókna. Sú starfsemi fer fram á Hvanneyri og Hesti. Þá er háskólinn með langtímasamning um aðstöðu til kennslu í hrossarækt og hestamennsku á Miðfossu. Á Hvanneyri eru staðsettar stofnanir sem sinna fjölbreyttum verkefnum. Þar má nefna Hagþjónustu landbúnaðarins, Búnaðarsamtök Vesturlands, Vesturlandsskóga, Héraðssetur Landgræðslunnar, Veiðimálastofnun, Stofnunga og Framleiðnisjóð. Nautastöð Bændasamtaka Íslands er staðsett á Hesti auk þess sem allmargir starfsmenn samtakanna hafa skrifstofuaðstöðu sína á Hvanneyri og Hesti. Telja má afar líklegt að LbhÍ hafi ráðið miklu um staðarval þessara stofnana á Hvanneyri. Einnig ber að nefna að Hvanneyrarkirkja er í eigu LbhÍ.

Við HB er boðið upp á grunn- og meistaranám á háskólastigi í þremur háskóladeildum, auk símenntunar á sviði viðskipta- og rekstrar. Að auki eru á Bifröst fimm sérhæfð rannsóknasetur en þau eru sjálfstæðar stofnanir með eigin stjórn. Má þar nefna Rannsóknasetur verslunarinnar. Á staðnum eru fjölmargar fjölskyldu- og einstaklingsíbúðir til útleigu fyrir nemendur auk húsnæðis starfsmanna. Í kringum háskólana hafa byggst upp þéttbýlisstaðir¹ með margvíslegri þjónustu. Á Bifröst er m.a. að finna leikskóla, kjörbúð, veitingastað, sparkvöll og

¹ Samkvæmt Hagstofu Íslands eru þéttbýlisstaðir með 200 íbúa eða fleiri.

fleira. Börn starfsmanna og nemenda á Bifröst sækja grunnskóla á Varmalandi. Á Hvanneyri má m.a. finna leikskóla, barnaskóla fyrir yngsta- og miðstig, matvöruverslun, veitingastað og fleira. Fjöldi íbúa á Bifröst eru 202 og á Hvanneyri 252 samkvæmt gögnum Hagstofu Íslands,² þetta eru um 13% af heildar íbúafjölda Borgarbyggðar.

4. Samfélags- og efnahagsáhrif af staðsetningu háskóla

Almennt er talið að menntun hafi mikið gildi í uppbyggingu hagkerfa og samfélaga. Innan Efnahags- og framfarastofnunarinnar OECD (Organisation for Economic Cooperation and Development) og Evrópusambandsins á vegum svæðanefndar (The Committee of the Regions) er talið að háskólar leggi mikið til þróunar svæða bæði í samfélags-, efnahags- og menningarlegu tilliti.³ Niðurstöður rannsókna leiða í ljós að þessi áhrif háskóla á samfélög geta verið mjög víðtæk.⁴ Háskólar hafa alltaf bein og óbein efnahagsleg áhrif með starfsemi sinni þar sem nemendur og starfsmenn leiða til ákveðinna margföldunaráhrifa sem neytendur og skattgreiðendur. Hversu mikil þessi áhrif eru fer eftir umfangi háskólans í hlutfalli við samfélagið sem hann starfar í. Háskólar geta virkað sem aðráttarafl á staðsetningu opinberra stofnana og einkafyrirtækja. Dæmi um þetta er flutningur og stofnun rannsóknastofnana og fræðasetra í nágrenni við háskóla. Háskólar eru taldir verka sem hvati á stofnun sprotafyrirtækja (Spin-offs). Þessi fyrirtæki eru gjarnan stofnuð af nemendum um framleiðslu á sviði hugbúnaðar og ráðgjafar. Háskólar hafa jákvæð áhrif á mannfjöldaþróun svæða og talið er að staðsetning þeirra geti virkað sem hvati fyrir ungt fólk til að vera um kyrrt eða setjast að heima í héraði.⁵ Menntunartengd atriði

² Gögn Hagstofu Íslands um mannfjölda í byggðakjörnum byggja á lögheimili einstaklinga samkvæmt þjóðskrá um áramót.

³ OECD. (e.d.) og The Committee of the Regions. (2005, 12. október).

⁴ Hér er sérstaklega bent á rannsókn sem Jan Evert Nilsson lektor við Tækniháskólann í Bleking í Svíþjóð o.fl. framkvæmdu á hlutverki nýu háskóla í svæðisbundnum nýsköpunarkerfum á Norðurlöndunum. Háskólinn á Akureyri var einn af þeim háskólum sem rannsóknin beindist að og sá Ingi Rúnar Eðvarsson um þann hluta. Ennfremur er bent á sænska doktorsrannsókn Maria Wikhall en hún reyndi að meta áhrif staðsetningar háskóla á aðsókn nemenda af viðkomandi svæði, á val á háskóla og á framboð svæðisins af menntuðu vinnuafli.

⁵ Nilsson et al. (2003). Bls. 155-156.

eru ein algengasta ástæða þess að fólk hyggur á brottflutning úr byggðarlagi sínu.⁶ Háskólar hafa áhrif á menntunarstig á svæðum. Rannsóknir sýna að aðgengi að háskólum hefur áhrif á aðsókn nemenda í háskólanám á svæðavís. Hærra hlutfall íbúa byrjar í háskólum þar sem aðgengi er mikið. Háskólar auka þannig framboð af menntuðu vinnuafli á svæðum. Framboðsáhrif háskóla á vinnuafli eru jafnframt talin veruleg, skýrð út frá hlutdeild útskrifaðra sem dvelja eftir á svæðinu að brautskráningu lokinni. Eftirspurnaráhrif geta einnig verið mikil en þau tengjast atvinnutækifærum fyrir háskólamenntað vinnuafli. Því stærri vinnustaður sem háskólinn er, í hlutfalli við íbúatölu svæðisins, því meiri áhrif.⁷

5. Efnahagsleg áhrif háskóla í Borgarbyggð

Til að meta staðbundin efnahagsleg áhrif háskólanna var framkvæmt mat á margfeldisáhrifum. Niðurstöður mats á margfeldisáhrifum leiða í ljós að efnahagsleg áhrif starfsstöðvar Landbúnaðarháskóla Íslands á Hvanneyri með margfeldisáhrifum eru 509 m.kr. á ári árlega og áhrif Háskólans á Bifröst eru í kringum 456 m.kr. Áhrifin eru því 965 m.kr. vegna skólanna tveggja. Atvinnutekjur í Borgarbyggð voru um 6,9 milljarðar króna árið 2009 og efnahagsleg áhrif skólanna eru því 14% af þeirri tölu. Talan er varlega áætluð út frá tveimur mismunandi líkönum, annarsvegar líkani sem hannað var af Vífli Karlssyni og hinsvegar líkani sem er hannað af Michael F. Bleaney og fjórum öðrum fræðimönnum fyrir háskólann í Nottingham (Bleaney, M. F., Binks, M. R., Greenway, D., Reed, G. V., & Whymes, D. K. (1992). Niðurstöður líkana voru nokkuð mismunandi en stuðst var við Bleaney og féлага.

Til að meta áhrifin var aflað eftirfarandi upplýsinga frá Háskólanum á Bifröst og Landbúnaðarháskóla Íslands á Hvanneyri:

- Heildarlaun starfsmanna sem búsettir eru í sveitarfélaginu
- Heildarlaun starfsmanna sem eru búsettir á svæðinu en ekki skráðir

⁶ Sjá nánari umfjöllun um það í rannsókn Stefáns Ólafssonar (1997), *Búseta á Íslandi. Rannsókn á orsökum búferlaf lutninga*, einnig í Hjördís Sigursteinsdóttir og Kjartan Ólafsson (2004), *Háskólanámsssetur á Vestfjörðum: Athugun á forsendum og greining á þörf*.

⁷ Wikhall. (2001). Bls. 284-287.

- Heildarútgjöld nemenda á svæðinu
- Aðkeyptar vörur og þjónusta innan svæðis af einstaklingum og lögaðilum búsettum í Borgarbyggð
- Fasteigna og holræsagjöld.
- Fjöldi nemenda í staðnámi og fjarnámi (nemendaígildi)
- Hlutfall af vörum og þjónustu sem háskólarnir kaupa af einstaklingum og lögaðilum búsettum í Borgarbyggð
- Önnur laun starfsmanna en frá háskólunum (styrkir o.þ.h.)

Upplýsingarnar eru fyrir rekstrarárið 2009. Bifröst greiðir 360 m.kr. í laun á ári. Þar af eru 230 m.kr. greidd launþegum með lögheimili í Borgarbyggð. Þá hafa Bifröst og nemendagarðarnir verið að kaupa vörur og þjónustu af einstaklingum og lögaðilum í Borgarbyggð fyrir um 78 m.kr. á ári.

Starfsstöð Landbúnaðarháskóla Íslands á Hvanneyri greiðir 311 m.kr. í laun á ári. Þar af eru 190 m.kr. greidd launþegum með lögheimili í Borgarbyggð. Þá hafa LbhÍ og nemendagarðarnir verið að kaupa vörur og þjónustu af einstaklingum og lögaðilum í Borgarbyggð fyrir um 162 m.kr. á ári. Inn í þessu mati eru ekki reiknuð áhrif annarra stofnana sem eru á Hvanneyri eingöngu fyrir tilstilli Landbúnaðarháskólans. Stofnanir sem telja má að geti fallið undir þá skilgreiningu eru m.a. Hagþjónusta landbúnaðarins, Búnaðarsamtök Vesturlands, Vesturlandsskógar, Héraðssetur Landgræðslunnar, Stofnungi, Veiðimálastofnun og Framleiðnisjóður. Þá er Nautastöð Bændasamtaka Íslands staðsett á Hesti. Þar sem um grófa samantekt er að ræða á þessu stigi verður látið hjá líða að reikna áhrif þessara stofnana en eingöngu bent á að áhrifin gætu verið mun meiri ef matið næði til þeirra. Rétt er að taka fram að hér eru einungis skoðuð áhrif starfsstöðvar LbhÍ á Hvanneyri en heildaráhrif LbhÍ eru mun meiri enda er árleg velta u.þ.b. 1.2 milljarður, heildarlaunagreiðslur um 630 milljónir og þar af er rannsóknastarfið sem að stórum hluta byggir á sértekjum um 60% af heildarstarfseminni.

Við útreikning þurfti að taka tillit til beinna og óbeinna skatta. Til einföldunar var reiknað með 25,5% virðisaukaskatti og 27% sköttum (útsvari var sleppt vegna þess að það rennur inn í „hagkerfi“ sveitarfélagsins). Önnur jaðaráhrif tekna voru lífeyrissjóður og greiðsla námsláns sem búast má við að flestir starfsmenn háskólanna séu með.

Að auki er rétt að benda á að síðustu ár hafa staðið yfir miklar framkvæmdir við nýbyggingar og endurbætur eldra húsnæðis á Bifröst og Hvanneyri. Í nánast öllum tilfellum hafa aðilar úr Borgarbyggð séð um framkvæmdir.

6. Rannsókn á áhrifum af starfsemi Háskólans á Bifröst frá 2006

Í rannsókn sem kom út vorið 2006 voru áhrif Háskólans á Bifröst á svæðið Borgarbyggð könnuð fyrir tímabilið 1996-2005. Sú rannsókn sýndi fram á mikil og víðtæk áhrif af staðsetningu og starfsemi háskólans á Borgarbyggð. Þar kom fram að Háskólinn á Bifröst hefði haft mikil áhrif á mannfjöldaþróun í Borgarbyggð á umræddu tímabili. Áhrifin voru fyrst og fremst rakin til fjölda starfsmanna með búsetu á svæðinu, fjölda nemenda með lögheimili og þess að margir nemendur flytja með sér maka og börn á námstíma. Meiri fjölgun fólks á aldrinum 25-34 ára og fjölgun kvenna í Borgarbyggð í samanburði við önnur svæði var talin til áhrifa háskólans. Meiri fjölda fyrirtækja í þekkingariðnaði⁸ miðað við íbúafjölda var að finna í Borgarfirði heldur en á öðrum svæðum þar sem ekki voru staðsettir háskólar. Áhrif staðsetningar Háskólans á Bifröst á aðsókn nemenda í nám voru metin veruleg. Yfir 40% af nemendum sem komu í skólann af Vesturlandi tímabilið 1995-2004 voru úr Borgarbyggð.⁹ Áhrif háskólans á framboð vinnuaflds voru einnig metin mikil. Um 22% brautskráðra nemenda árin 1996-2004 áttu að meðaltali lögheimili á Vesturlandi 1. desember árið eftir brautskráningu. Tveimur árum eftir brautskráningu áttu að meðaltali 19% nemenda lögheimili áfram á Vesturlandi. Þegar Borgarbyggð var skoðað eitt og

⁸ Þekkingariðnaður er skilgreindur hér með sambærilegum hætti og í rannsókn Vífils Karlssonar á áhrifum Hvalfjarðarganga. Þar er vísað til þess að vísbendingar um þekkingariðnað megi helst greina úr bálknum Fasteignaviðskipti, leigustarfsemi og ýmis sérhæfð þjónusta úr íslensku atvinnugreinaflokkuninni ÍSAT 95. Heimild: Vífill Karlsson. (2004). Bls. 192. Undir þann bálk heyrja m.a. sala og rekstur fasteigna, leigustarfsemi, tölvur og tölvuþjónusta, hugbúnaðargerð, rannsóknar og þróunarstarf, lögfræðiþjónusta, bókhaldsþjónusta og endurskoðun, markaðsrannsóknir og rekstrarráðgjöf, starfsemi verkfræðinga, arkitekta og ýmiss önnur sérhæfð þjónusta og viðskipti. Heimild: Hagstofa Íslands. (1994). Bls. 32-33.

⁹ Tímabilið 1995-2004 hófu 42 einstaklingar úr Borgarbyggð nám við Háskólann á Bifröst. Á þessum tíma var árlegur mannfjöldi svæðisins að meðaltali rúmir 2200 einstaklingar.

sér þá var hlutfallið 13% fyrir búsetu ári eftir og 10% tveimur árum eftir brautskráningu.¹⁰ Háskólinn á Bifröst hefur haft mikil áhrif á eftirspurn eftir háskólamenntuðu fólki í Borgarbyggð.

7. Niðurstöður

Þau áhrif Háskólans á Bifröst á Borgarbyggð sem rannsökuð hafa verið má í grófum dráttum auðveldlega heimfæra yfir á áhrif Landbúnaðarháskóla Íslands á Hvanneyri á Borgarbyggð. Aðstæður í ytra umhverfi geta haft áhrif á háskóla og orsakað tímabundnar sveiflur í starfsemi þeirra og þar með á áhrifum þeirra út í samfélagið. Þýðingarmestu áhrif háskólanna í Borgarbyggð byggja á fjölda starfsmanna með búsetu og fjölda nemenda í staðnámi. Margföldunaráhrif sem af starfsemi háskólanna leiða út í samfélagið byggja á umfangi í starfsemi háskólanna. Til að meta staðbundin efnahagsleg áhrif háskólanna var framkvæmt mat á margfeldisáhrifum. Niðurstöður mats á margfeldisáhrifum leiða í ljós að efnahagsleg áhrif starfsstöðvar Landbúnaðarháskóla Íslands á Hvanneyri með margfeldisáhrifum eru 509 m.kr. á ári árlega og áhrif Háskólans á Bifröst eru í kringum 456 m.kr. Áhrifin eru því 965 m.kr. vegna skólanna tveggja. Atvinnutekjur í Borgarbyggð voru um 6,9 milljarðar króna árið 2009 og efnahagsleg áhrif skólanna eru því 14% af þeirri tölu. Í dag eru á annaðhundrað manns fastráðnir við háskólana í Borgarfirði og um 66% þeirra er með fasta búsetu í Borgarbyggð.¹¹ Þá eru ótalin störf vegna stundakennslu. Fjöldi nemenda í staðnámi á Hvanneyri og Bifröst árið 2010 er yfir 600, langstærstur hluti staðnema er í háskólanámi eða um 85% staðnema, aðrir staðnemar eru í námi á framhaldsskólastigi.¹² (Hér er ótalin fjöldi nemenda í fjarnámi og mikill fjöldi nemenda sem sækir símenntun til háskólanna) Ef að dregur verulega úr fjölda nemenda í staðnámi og fjölda fastráðinna starfsmanna við háskólana þá mun það hafa gríðarlega neikvæð áhrif á samfélagsgerð í Borgarbyggð. Áhrifin munu birtast í fækkun íbúa, auknum kynjahalla landsbyggðarinnar og fækkun fólks í aldurshópnum 25-34 ára. Þá munu áhrif á vinnumarkað

10 Hér þarf að hafa í huga að breytingar í nemendafjölda milli ára hafa þau áhrif að á bak við hlutfall brautskráðra nemenda liggja mismargir nemendur milli ára.

¹¹ Sjá viðauka mynd 1.

¹² Sjá viðauka mynd 2.

verða veruleg, menntunartig íbúa minnkar, það dregur úr aðgengi að háskólanámi á svæðinu og eftirspurn eftir fólki með háskólamenntun mun minnka á svæðinu.

Fjöldi barna í grunn- og leikskólum Borgarbyggðar sem koma frá Hvanneyri og Bifröst er um 190.¹³ Starfsstöð Grunnskóla Borgarfjarðar á Hvanneyri og leikskólinn Andabær byggja tilvist sína á nemendum og börnum frá Hvanneyri. Að auki eru tæp 25% nemenda við Grunnskóla Borgarfjarðar á Kleppjárnsreykjum börn sem búa á Hvanneyri. Yfir helmingur nemenda við grunnskólann á Varmalandi kemur frá Bifröst í dag. Þá byggir leikskólinn á Hraunborg tilvist sína á Bifröst. Um 85% starfsmanna framangreindra grunn- og leikskóla eru konur.¹⁴ Afleidd áhrif á störf kvenna gætu orðið mjög alvarleg til lengri tíma lítið ef að breytingar á háskólastarfsemi yrðu í þá veru að háskólastarfsemi dregðist verulega saman eða legðist hugsanlega af og ekkert annað kæmi í staðinn. Þegar kynjahlutföll íbúa á Hvanneyri og Bifröst eru borin saman við Borgarbyggð alls kemur í ljós að hlutfall kvenna af íbúafjölda Bifröstar er um 60%, á meðan sama hlutfall er undir 50% í allri Borgarbyggð.¹⁵ Áhrif háskólanna á kynjahalla og störf kvenna verða að teljast veruleg og þýðingarmikil fyrir sveitarfélagið þar sem talið er að konur hafi áhrif á búferlaflutninga í heild þar sem karlar flytji gjarnan í kjölfar þeirra.¹⁶

Almennt er talið og unnið út frá því að menntun hafi mikið gildi í uppbyggingu hagkerfa og samfélaga, menntun er einn af lykilþáttunum í að knýja fram hagvöxt og bæta efnahagslega afkomu fólks. Ef háskólastarf leggðist af í einhverju tilfelli á landsbyggðinni þá væri viðkomandi svæði að tapa af gríðarlegu tækifæri til sóknar í uppbyggingu samfélagsins þegar hagvöxtur hefst að nýju.

Sameining stofnana getur falið í sér tækifæri eftir því hvernig að henni er staðið, ef að hún verður til þess að efla háskólastarf í Borgarfirði til framtíðar í formi aukins fjölda nemenda í staðnámi og auknum fjölda starfsmanna sem búsettir eru á svæðinu þá er hér um tækifæri að ræða. Ef að sameining felur í sér að það dregur úr staðnámi í háskóladeildum og ekkert annað kemur í staðinn þá erum við að tala um ákvörðun sem getur haft alvarleg og verulega neikvæð efnahagsleg og samfélagsleg áhrif á sveitarfélagið.

¹³ Sjá viðauka mynd 5 og 7.

¹⁴ Sjá viðauka mynd 4 og 6.

¹⁵ Sjá viðauka mynd 3.

¹⁶ Vífill Karlsson og Kolfinna Jóhannesdóttir. (2010).

Heimildaskrá

Bleaney, M. F., Binks, M. R., Greenway, D., Reed, G. V., & Whymes, D. K. (1992). *What does university add to its local economy*. Applied Economics, 24(3), 305-311.

Hagstofa Íslands. (1994). *Íslensk atvinnugreinaflokkun – ÍSAT 95*, 2. útgáfa.

Reykjavík: Hagstofa Íslands. Sótt 3. apríl 2006 af <http://hagstofa.is/?PageID=1009>

Hjördís Sigursteinsdóttir og Kjartan Ólafsson. (2004). *Háskólanámssetur á Vestfjörðum: Athugun á forsendum og greining á þörf*. Akureyri: Byggðarannsóknarstofnun Íslands.

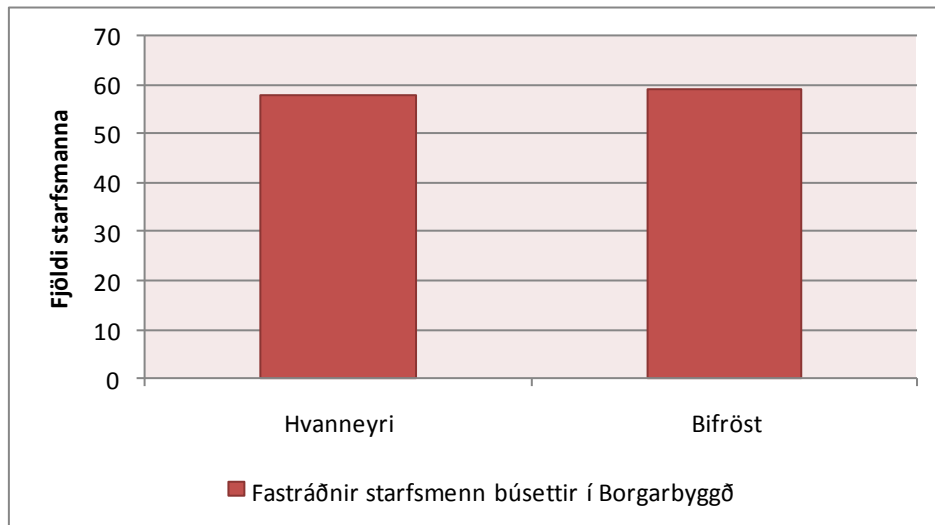
Nilsson, J. E., Arbo, P., Dahl, M. S. Dahlum, B., Edvardsson, I. R., o.fl. (2003). *The Role of Universities in Regional Innovation Systems: A Nordic Perspective*. Sverige: Karlskrona.

OECD. (e.d.). *Supporting the contribution of higher education institutions to regional development*. Sótt 8. nóvember 2010 af <http://www.oecd.org/dataoecd/14/61/36309271.pdf>

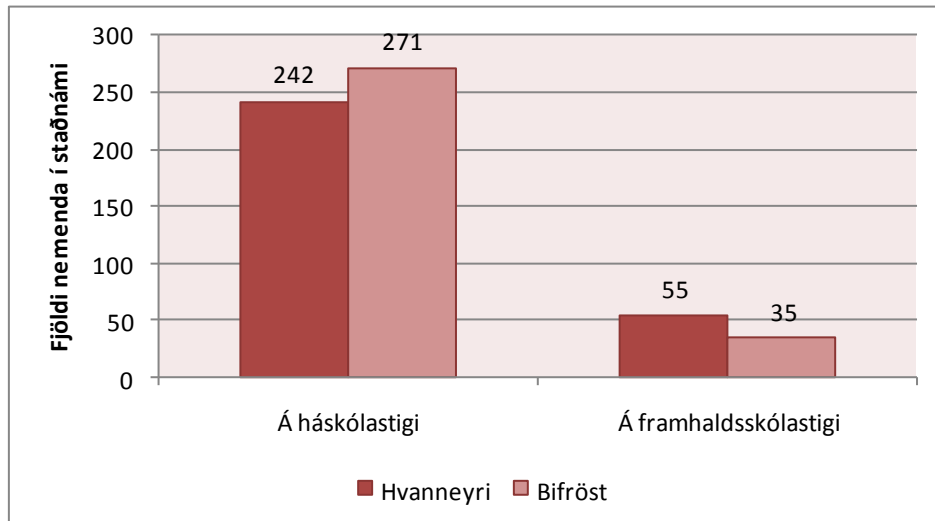
The Committee of the Regions. (2005, 12. október). *Opinion of the Committee of the Regions on the Communication from the Commission: Mobilising the brainpower of Europe: enabling universities to make their full contribution to the Lisbon Strategy*. Sótt 8. nóvember 2010 af <http://eur-lex.europa.eu/LexUriServ/LexUriServ.do?uri=CELEX:52005AR0154:EN:HTML>

Vífill Karlsson og Kolfinna Jóhannesdóttir. (2010). *Búferlaflutningar kvenna*. Í Ingjalður Hannibalsson (ritstjóri), *Rannsóknir í félagsvísindum XI*. Reykjavík: Félagsvísindastofnun Háskóla Íslands.

Viðauki



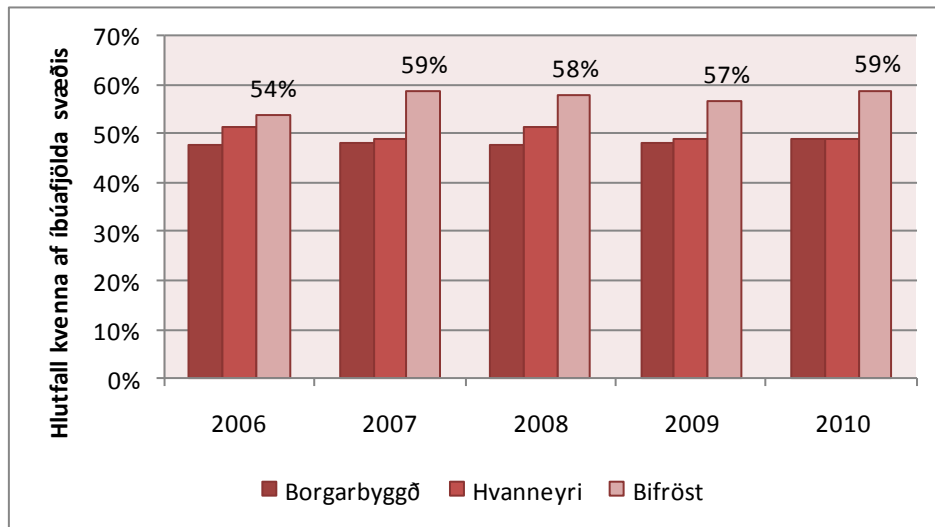
Mynd 1. Fjöldi fastráðinna starfsmanna háskólanna á Hvanneyri og Bifröst sem búsettir eru í Borgarbyggð árið 2010.



Mynd 2. Fjöldi nemenda í staðnámi á Hvanneyri¹⁷ og Bifröst árið 2010.

¹⁷ Hér eru ótaldir nemendur Landbúnaðarháskóla Íslands sem stunda nám sem fram fer við aðrar starfsstöðvar en Hvanneyri.

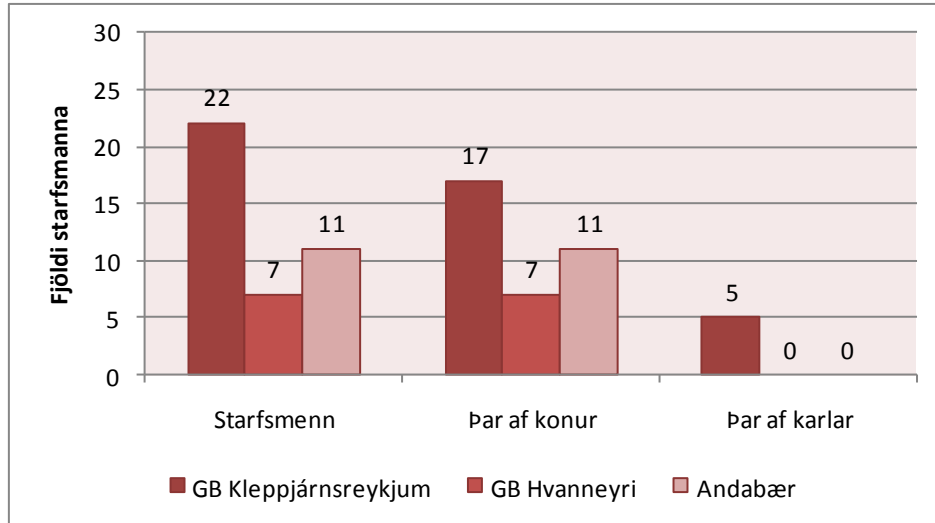
Eitt af viðfangsefnum byggðapróunar á Íslandi sem einkennst hefur af flutningi fólks af landsbyggð til höfuðborgarinnar er sú staða að hlutfall karla er hærra en hlutfall kvenna á landsbyggðinni. Talið er að konur hafi áhrif á búferlaflutninga í heild því þegar þær ákveða að flytja af landsbyggð þá flytji karlarnir í kjölfar þeirra.¹⁸ Þegar skoðað er hlutfall kvenna af íbúafjölda á Hvanneyri og Bifröst og þau borin saman við kynjahlutföll í Borgarbyggð þá kemur í ljós að Háskólinn á Bifröst hefur mikil áhrif á kynjahlutföll í Borgarbyggð.



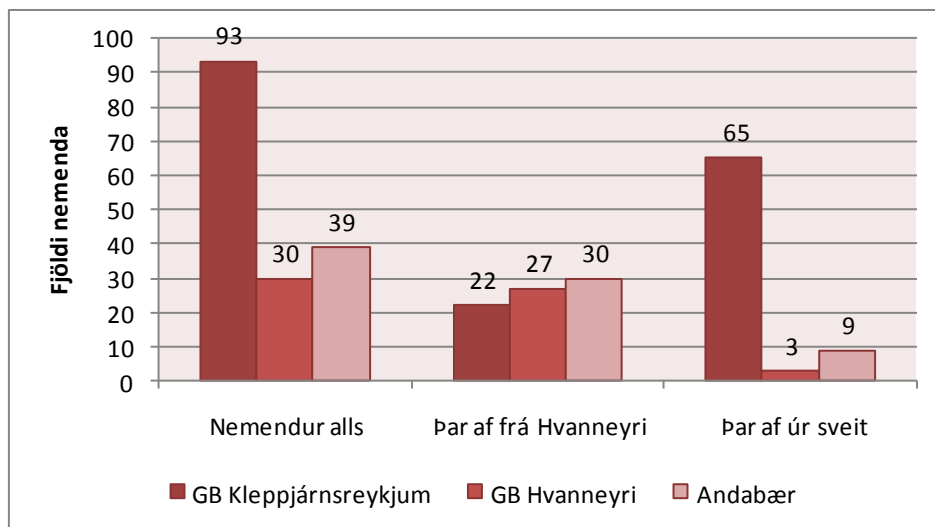
Mynd 3. Hlutfall kvenna af íbúafjölda Borgarbyggðar, Hvanneyrar og Bifrastar tímabilið 2006-2010. Heimild: Hagstofa Íslands (2010).

Hlutfall kvenna af íbúafjölda hefur verið lægra en 50% undanfarin ár í Borgarbyggð. Hlutfall kvenna hefur hinsvegar verið mun hærra á Bifröst og hin síðustu ár nálægt 60% af íbúafjölda Bifrastar. Hlutfall kvenna og karla virðist haldast mjög jafnt og svipað á Hvanneyri.

¹⁸ Vífill Karlsson og Kolfinna Jóhannesdóttir. (2010).

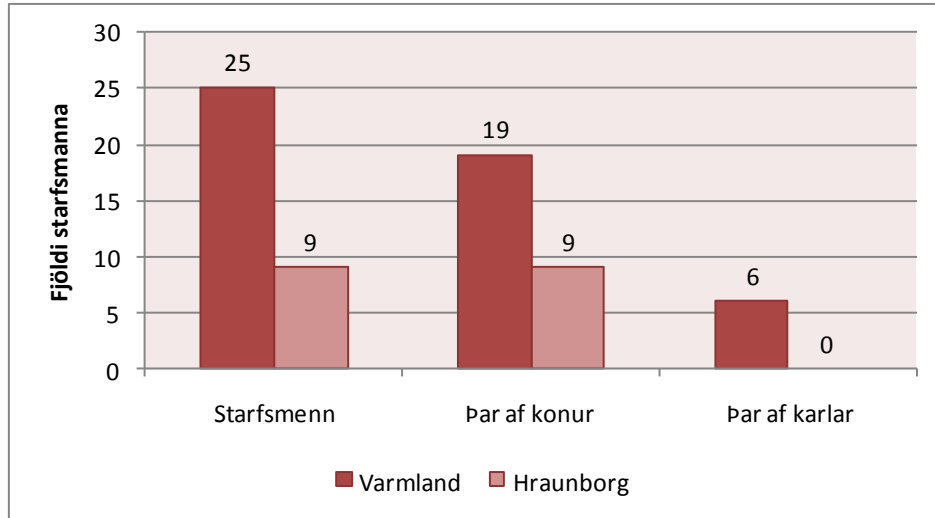


Mynd 4. Fjöldi starfsmanna eftir kyni við starfsstöðvar Grunnskóla Borgarfjarðar á Kleppjárnsreykjum og Hvanneyri og við leikskólann Andabæ skólaárið 2010-2011.

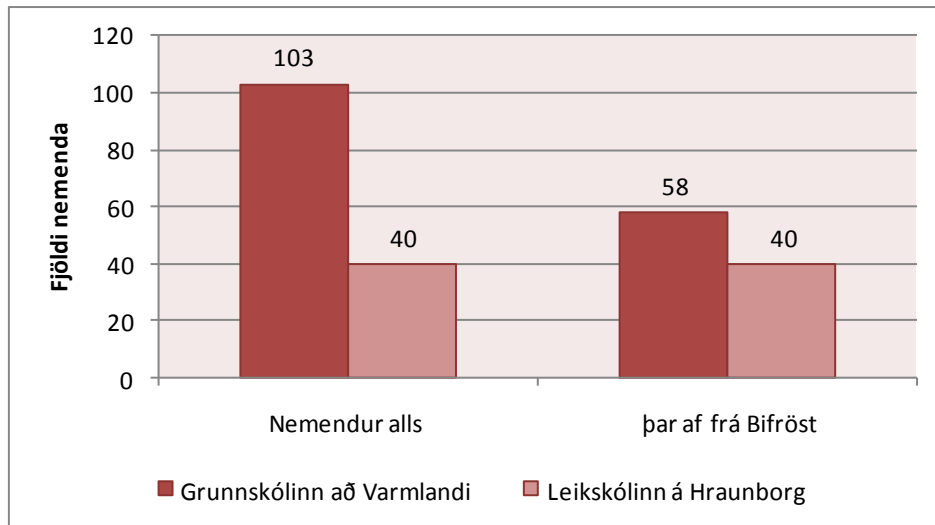


Mynd 5. Fjöldi nemenda við starfsstöðvar Grunnskóla Borgarfjarðar á Kleppjárnsreykjum og Hvanneyri og við leikskólann Andabæ skólaárið 2010-2011.¹⁹

¹⁹ Hér eru börn nemenda og starfsmanna Lbhí ekki aðgreind frá börnum annarra á Hvanneyri þar sem talið er að staðsetning flestra annarra stofnana hafi verið undir áhrifum af staðsetningu Landbúnaðarháskólans á Hvanneyri.



Mynd 6. Fjöldi starfsmanna eftir kyni við grunnskólann á Varmalandi og við leikskólann Hraunborg skólaárið 2010-2011.



Mynd 7. Fjöldi nemenda við grunnskólann á Varmalandi og við leikskólann á Hraunborg skólaárið 2010-2011.
