



BA ritgerð
í hagfræði

Umsvif ríkisins á Vesturlandi
Hlutdeild Vesturlands í tekjum og útgjöldum ríkissjóðs

Kamilla Rún Gísladóttir

Leiðbeinandi Ásgeir Jónsson

Hagfræðideild

Október 2013



HÁSKÓLI ÍSLANDS

Umsvif ríkisins á Vesturlandi
Hlutdeild Vesturlands í tekjum og útgjöldum ríkissjóðs

Kamilla Rún Gísladóttir

Lokaverkefni til BA-gráðu í hagfræði

Leiðbeinandi: Ásgeir Jónsson

Hagfræðideild

Félagsvísindasvið Háskóla Íslands

Október 2013

Umsvif ríkisins á Vesturlandi.

Ritgerð þessi er 12 eininga lokaverkefni til BA prófs við Hagfræðideild,
Félagsvísindasvið Háskóla Íslands.

© 2013 Kamilla Rún Gísladóttir

Ritgerðina má ekki afrita nema með leyfi höfundar.

Prentun: Háskólaprent

Reykjavík, 2013

Formáli

Ritgerð þessi er 12 ECTS eininga lokaverkefni til BA prófs við Hagfræðideild Háskóla Íslands. Leiðbeinandi ritgerðarinnar var Ásgeir Jónsson, lektor við Hagfræðideild Háskóla Íslands. Vil ég hér þakka honum fyrir góða leiðsögn, gagnlegar ábendingar og mikinn sveigjanleika. Einnig vil ég þakka Vífli Karlssyni fyrir sýndan áhuga og hjálpsemi við gerð verkefnisins. Að lokum er vert að þakka fjölskyldu og aðstandendum fyrir dyggan stuðning.

Útdráttur

Umfjöllunarefni þessa verkefnis er umsvif ríkisins á Vesturlandi. Markmið ritgerðarinnar er að varpa ljósi á hve stór hluti útgjalda ríkissjóðs renna í skaut Vesturlands og hvaða tekjur koma á móti af svæðinu í formi skatta og annarra gjalda.

Í byrjun eru kynnt til sögunnar hugmyndir og kenningar um hagkvæmni þéttbýlismyndunar og hvaða ástæður liggja að baki staðsetningu ríkisstofnana. Þá verður hagkerfi Vesturlands reifað og metinn svæðisbundinn keynesískur margfaldari fyrir svæðið sem reyndist vera 1,69 miðað þær forsendur er gefnar eru hér.

Við mat á útgjöldum ríkisins til Vesturlands var stuðst við ríkisreikning ársins 2011 og útgjöld hvers ráðuneytis um sig skoðuð. Í ljós kom að hlutdeild Vesturlands var mest vegna útgjalda til menntamála, innanríkismála og ýmissa atvinnu- og umhverfismála. Hlutdeild Vesturlands var hins vegar hlutfallslega lítil í þeim ráðuneytum sem hvað mest þjónusta á landsvísu og ekki er hægt að ætla einum landshluta umfram annan eins og t.a.m. í forsætisráðuneytinu. Útgjöld ríkissjóðs til Vesturlands reyndust ögn hærrí en hlutfall mannfjölda svæðisins. Skatttekjur ríkissjóðs af Vesturlandi reyndust lægri en útgjöld til svæðisins. Má því draga þá ályktun að ekki sé hallað á Vesturland í skiptinu útgjalda ríkissjóðs sé miðað út frá mannfjölda eða út frá því hvað landsvæði skila í ríkiskassann í formi skatttekna. Hins vegar verður að hafa í huga aðrar tekjur sem landsvæði skila í þjóðarþúið t.a.m. útflutningstekjur sem ekki eru hafðar með í greiningunni.

Gagnaskortur mikill hafði áhrif á niðurstöður greiningarinnar og ljóst að ekki er fylgst með nákvæmum hætti hvert á land ríkisútgjöld leita. Hér þurfti því margsinnis að styðjast við önnur gögn er tiltæk voru þegar ekki lágu fyrir upplýsingar um staðsetningu ákveðinna útgjaldaliða og gera má því ráð fyrir þjögunaráhrifum á niðurstöður vegna þessa.

Efnisyfirlit

Formáli	4
Útdráttur	5
Efnisyfirlit	6
1. Inngangur	8
1 Hagkvæmasta staðsetning fyrirtækja og þéttbýlismyndun	14
2 Svæðisbundin margfeldisáhrif	18
2.1 Keynesíski svæðamargfaldaralíkanið	19
3 Vesturland	24
3.1 Staðarhættir og hagtölur	24
3.2 Framleiðsla og hagvöxtur	27
3.3 Margfeldisáhrif á Vesturlandi	29
3.3.1 Svæðisbundin jarðarneysluhneigð á Vesturlandi	30
3.3.2 Svæðisbundin jaðarfjárfestingarhneigð á Vesturlandi	36
3.3.3 Svæðisbundið skattahlutfall á Vesturlandi	37
3.3.4 Svæðamargfaldari á Vesturlandi	38
4 Hlutdeild Vesturlands í útgjöldum hins opinbera	40
4.1 Mennta- og menningarmálaráðuneytið	41
4.2 Sjávarútvegs- og landbúnaðarráðuneyti	43
4.3 Innanríkisráðuneyti	47
4.4 Velferðarráðuneyti	50
4.5 Fjármálaráðuneytið	53
4.6 Iðnaðarráðuneytið	55
4.7 Umhverfissráðuneytið	57
4.8 Æðsta stjórn ríkisins og forsætisráðuneyti	59

4.9	Utanríkisráðuneyti.....	60
4.10	Efnahags-og viðskiptaráðuneytið.....	60
4.11	Vaxtagjöld ríkissjóðs.....	60
4.12	Heildar hlutdeild Vesturlands í útgjöldum hins opinbera.....	61
5	Skatttekjur ríkisins af Vesturlandi.....	65
5.1	Einstaklingar.....	66
5.1.1	Skattar og gjöld á tekjur.....	66
5.1.2	Virðisaukaskattur.....	67
5.1.3	Heildarútgjöld einstaklinga vegna opinberra gjalda.....	69
5.2	Lögaðilar.....	70
5.3	Heildarskatttekjur ríkisins af Vesturlandi.....	73
6	Niðurstöður.....	74
	Heimildaskrá.....	76

Myndaskrá

Mynd 1: Miðstöðvaráhrif. Heimild: Áxel Hall, Ásgeir Jónsson, Sveinn Agnarsson, 2002.....	15
Mynd 2: Margfaldaralíkan Keynes. Heimild: McCann, 2001	19
Mynd 3: Aldursdreifing á Vesturlandi 2011. Heimild: Emil B. Karlsson, 2012.....	25
Mynd 4: Meðal kaupverð í búðahúsnæðis eftir landshlutum 2011. Heimild: Þjóðskrá Íslands, e.d. b. :	54
Mynd 5: Almennur tekjuskattur einstaklinga 2011. Heimild: Ríkisskattstjóri e.d.a.....	66

Töfluskrá

Tafla 1: Skipting íbúafjölda á Vesturlandi. Heimild: Hagstofa Íslands (e.d. e).....	25
Tafla 2: Skipting framleiðslu á atvinnugreinar árið 2009. Heimild: Sigurður Jóhannesson og Sigurður Árnason, 2011.	27
Tafla 3: Hluteild Vesturlands í ýmsum framleiðsluflokkum 2009. Heimild: Sigurður Jóhannesson og Sigurður Árnason, 2011.	28
Tafla 4: Hlutdeild Vesturlands í útflutningsverðmætum. Heimild: Hagstofa Íslands, e.d. c	29
Tafla 5: Metin neysla á Vesturlandi eftir neysluflokkum. Heimild: Hagstofa Íslands, e.d. d.....	30
Tafla 6: Metin svæðisbundin neysla á Vesturlandi eftir neysluflokkum. Heimild: hagstofan, e.d.d ofl.....	31
Tafla 7: Hlutfall Vesturlands í framleiðslu ýmissa kjötafurða. Heimild: Bændasamtök Íslands, e.d. a.....	33
Tafla 8: Hlutdeild Vesturlands í útgjöldum Mennta-og menningarmálaráðuneytisins árið 2011. Heimildir: Fjársýsla ríkisins 2012. o.fl.....	41
Tafla 9: Bein framlög ríkisins til Vesturlands vegna mennta-og menningarmálaráðuneytisins. Heimild: Fjársýsla ríkisins, 2012 o.fl	41
Tafla 10: Hlutdeild Vesturlands í útgjöldum Sjávarútvegs-og landbúnaðarráðuneytinu 2011. heimild: Fjársýsla ríkisins, 2012. o.fl	43
Tafla 11: Bein framlög til Vesturlands vegna útgjalda Sjávarútvegs- og landbúnaðarráðuneytisins 2011. Heimild: Fjársýsla ríkisins, 2012 o.fl.....	43
Tafla 12: Framleiðsla Vesturlands á ýmsum landbúnaðarvörum árið 2010. Heimild: Bændasamtök Íslands, e.d. a.	44
Tafla 13: Framlag Bændasamtaka Íslands til Vesturlands árið 2011. Heimild: Gylfi Orrason, Bændasamtökum Íslands, munnleg heimild, 4.sept, 2013.	45
Tafla 14: Hlutur Vesturlands í útgjöldum Innanríkisráðuneytisins 2011. Heimild: Fjársýsla ríkisins, 2012 o.fl.....	47

Tafla 15: Bein framlög til Vesturlands vegna Innanríkisráðuneytisins. Heimild: Fjársýsla ríkisins, 2012, o.fl.....	47
Tafla 16: Hluttur Vesturlands í útgjöldum Velferðarráðuneytis 2011. Heimild: Fjársýsla ríkisins, 2012, o.fl.....	50
Tafla 17: Bein fjármframlög Velferðarráðuneytisins til Vesturlands 2011. Heimild: Fjársýsla ríkisins, 2012, o.fl.....	50
Tafla 18: Hluttur Vesturlands í útgjöldum Fjármálaráðuneytisins. Heimild: Fjársýsla ríkisins, 2012 o.fl.....	53
Tafla 19: Bein framlög Fjármálaráðuneytisins til Vesturlands. Heimild: Fjársýsla ríkisins, 2012 o.fl.....	54
Tafla 20: Hluttur Vesturlands í útgjöldum Iðnaðarráðuneytisins. Heimild: Fjársýsla ríkisins, 2012 o.fl.....	55
Tafla 21: Bein framlög Iðnaðarráðuneytisins til Vesturlands. Heimild: Fjársýsla ríkisins, 2012 o.fl.....	56
Tafla 22: Hluttur Vesturlands í útgjöldum Umhverfisaráðuneytisins 2011. Heimild: Fjársýsla ríkisins, 2012 o.fl.....	57
Tafla 23: Bein framlög Umhverfisaráðuneytisins til Vesturlands 2011. Heimild: Fjársýsla ríkisins 2012, o.fl.....	57
Tafla 24: Hluttur Vesturlands í útgjöldum æðstu stjórnar ríkisins og Forsætisráðuneytisins. Heimild: Fjársýsla ríkisins, 2012 o.fl.....	59
Tafla 25: Vaxtagjöld ríkissjóðs og hlutdeild Vesturlands í þeim árið 2011. Heimild: Fjársýsla ríkisins, 2012.....	61
Tafla 26: Heildar hluttur Vesturlands í útgjöldum ríkissjóðs 2011. Heimild: Fjársýsla ríkisins, 2012 o.fl.....	61
Tafla 27: Skatttekjur ríkisins og tryggingagjöld 2011. Heimild: Fjársýsla Ríkisins, 2012 b.....	65
Tafla 28: Skattar og gjöld á einstaklinga 2011 - hluttur Vesturlands. Heimild: Ríkisskattstjóri e.d. a.	67
Tafla 29: Virðisaukaskattur af Vesturlandi 2011. Heimild: Hagstofa Íslands, 2012 o.fl.....	68

Tafla 30: Heildar skatttekjur ríkisins af einstaklingum á Vesturlandi. Heimild: RSK, e.d. a , Hagstofa Íslands, 2012 o.fl.....	69
Tafla 31: Hlutdeild lögaðila á Vesturlandi í ýmsum skatttekjuflokkum ríkisins. Heimild: RSK, e.d. d.	70
Tafla 32: Hlutdeild lögaðila Vesturlands í skatttekjum ríkisins af lögaðilum. Heimild: ýmsir (sjá í texta).....	72
Tafla 33: Heildar skatttekjur ríkisins af Vesturlandi. Heimild: ýmsir (sjá texta).	73
Tafla 34: Mismunur á tekjum ríkisins af Vesturlandi og útgjöldum til svæðisins. Heimild: ýmsir (sjá texta).....	74

1 Inngangur

Skipting útgjalda ríkisins eftir landshlutum hefur löngum verið áberandi umræðuefni hérlandis. Oftar en ekki togast á sjónarmið landsbyggðarinnar annars vegar og höfuðborgarsvæðisins hins vegar. Eitt sjónarmiðið er að ríkið mismuni landsbyggðinni m.a. með því að staðsetja svo margar stofnanir og þjónustuaðila á höfuðborgarsvæðinu eða leggja á svokallaða „landsbyggðaskatta“ (t.d. veiðigjald, olúgjald o.s.frv). Annað sjónarmiðið er að ríkið hygli í raun landsbyggðinni m.a. með misvægi atkvæða. Hér verður ekki lagt mat á gildi þessara röksemdarfærslna en kveikjan að hugmynd verkefnisins kom þó við áhorf slíkra umræða á Alþingi. Verið var að fjalla um hækkun veiðigjalds og því slegið fram að ein af hverjum tveimur krónum sem aflað væri á landsbyggðinni rynni til höfuðborgarsvæðisins. Í framhaldinu þróaðist hugmyndin að verkefni þessu og að lokum ákveðið að tilgangur þess skyldi að *greina* umsvif ríkisins á Vesturlandi. *Því verður hér leitast við að meta hver útgjöld ríkisins eru til landsvæðisins, hvaða tekjur koma í ríkiskassan á móti af Vesturlandi og hvaða áhrif þetta hefur á eftirspurn hagkerfi svæðisins.*

Í öðrum kafla verður sýnt fram á hvaða hagrænu rök liggja að baki samþjöppun ríkisstofnana og hver hagkvæmasta staðsetning þeirra sé. Skýrt verður m.a. frá hugmyndum hagfræðingsins Alfred Marshall og kenningunni um miðstöðvaráhrif.

Þegar fjármagn kemur inn í ákveðið svæði verða áhrifin á hagkerfi þess ekki einungis þau er nema fjármagninu heldur má gera ráð fyrir að eftirspurn aukist meira en sem því nemur vegna margfeldisáhrifa. Hér verður því keynesískt

svæðamargfaldaralíkan kynnt til sögunnar og útskýrt með útleiðslu í kafla þrjú.

Í fjórða kafla verkefnisins verður hagkerfi Vesturlands reifað. Farið verður yfir helstu staðtölur og hagstærðir og að lokum metinn svæðisbundinn margfaldari fyrir landsvæðið með hjálp keynesíska svæðamargfaldaralíkansins.

Við greiningu á útgjöldum ríkisins var stuðst við ríkisreikning ársins 2011. Við mat á hlutdeild Vesturlands í útgjöldum þessum er þeim skipt í tvennt eftir því hvort um sé að ræða bein fjárframlög til svæðisins svo sem vegna skóla eða heilsugæslustöðva eða útgjöld sem ekki er hægt að ætla einum landshluta umfram annan t.d. vegna Þjóðskrár

eða Hagstofu Íslands. Í þeim síðarnefndu er hlutdeild Vesturlands metin út frá mannfjölda og þannig gert ráð fyrir að útgjöld af þessu tagi dreifist jafnt á alla landsmenn. Leitast verður við að meta hugsanleg áhrif beinu fjárframlaganna með tilliti til þeirra margfeldisáhrifa sem metin eru fyrir svæðið. Fjallað verður um hvert ráðuneyti fyrir sig til þess að meta útgjöld til svæðisins eftir málaflokkum.

Við greiningu á tekjum ríkisins af Vesturlandi var einblínt á skatttekjur þess af einstaklingum og lögaðilum svæðisins og leitast eftir fremsta megni að meta hlutdeild þeirra aðila í tekjum ríkissjóðs með þau gögn er tiltæk voru.

Niðurstöður greiningarinnar eru tekin saman að lokum og dregnar ályktanir af þeim m.a. út frá efni annars kafla.

Helstu takmarkanir á niðurstöðum þessa verkefnisins eru tilkomin vegna mikils skorts á gögnum. Oftsinnis lágu ekki fyrir upplýsingar um hvert á land ýmis útgjöld ráðuneyta enduðu og þurfti því ósjaldan að snúa til margra aðila innan stjórnsýslunnar fyrir sama málaflokkinn til að fá niðurstöður. Margsinnið þurfti einnig að leitast við að meta hlut Vesturlands með öðrum hætti en með upplýsingum frá ráðuneytum og stofnunum. Því er ljóst að svigrúm er innan stjórnsýslunnar til að auka á eftirlit með útgjöldum ríkissjóðs þ.e. staðsetningu þeirra, sé vilji fyrir hendi.

2 Hagkvæmasta staðsetning fyrirtækja og þéttbýlismyndun

Hvers vegna er að finna svo margar stjórnarsýslustofnanir og ráðuneyti í miðbæ Reykjavíkur?

Enski hagfræðingurinn Alfred Marshall (1890) færði rök fyrir hagkvæmni þess að fyrirtæki af sama toga séu í nálægð hvert við annað þrátt fyrir samkeppni þeirra á milli. Í fyrsta lagi benti hann á að með því að vera í námunda hvert við annað flyst þekking auðveldar á milli. Stjórnendur og starfsmenn hittast oft og ný þekking hjá einu fyrirtæki spyrst hraðar út til hinna. Fyrirtæki geta þannig lært hvert af öðru með því að vera á sama svæðinu.

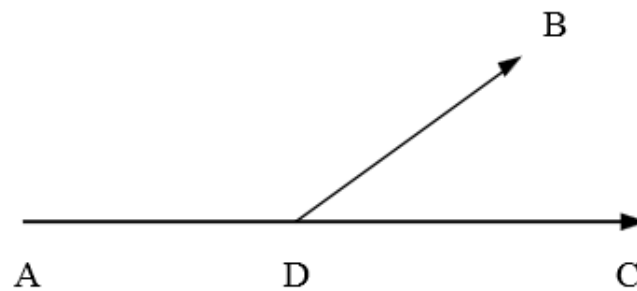
Í öðru lagi benti Marshall á að á þeim svæðum þar sem samleit fyrirtæki hafa hópað sig saman er líklegra að í kjölfarið verði til önnur fyrirtæki sem sjái þeim fyrrnefndu fyrir aðföngum og þjónustu. Það felur því í sér mikið hagræði að flytja fyrirtæki í þéttbýli þar sem öll þjónusta er tiltæk fremur en á strjábýlli svæðum þar sem langt er að sækja stuðningsvörur og –þjónustu.

Í þriðja lagi myndast stærri vinnumarkaður þegar fyrirtæki staðsetja sig saman. Vinnuafli með sérstaka þekkingu leitar fremur þangað sem mörg fyrirtæki eru sem krefjast þekkingu þeirra heldur en þar sem aðeins eitt eða fá eru. Þannig er auðveldara að flytja sig úr einu fyrirtæki yfir í annað ef illa árar og felst því ákveðin atvinnuþrygging í þessu fyrirkomulagi. Að sama skapi staðsetja fyrirtæki sig fremur þar sem framboð þess vinnuafli sem þau þurfa á að halda er mikið. Við skipulag af þessu tagi verður vinnuafli sveigjanlegra eins og lýst hefur verið en einnig verða launasveiflur minni. Ef aðeins eitt fyrirtæki í tiltekinni atvinnugrein er á svæðinu verður það að bæta starfsmönnum upp áhættuna af því að missa atvinnuna með hærri launum.

Í fjórða lagi hefur sambýli af þessu tagi haft í för með sér ýmsa kosti fyrir neytendur. Þeir geta gengið að því sem vísu að finna ákveðna voru eða þjónustu í ákveðnum hluta borgarinnar eða landsins. Það fylgir því mikið hagræði í því að hafa þær ríkisstofnanir og stjórnarsýslueiningar sem ætlað er að þjónusta landinu öllu á sama stað þar sem með því er lágmarkað samanlagðan ferðakostnað þeirra er þjónustuna sækja. Þessum sömu rökum og færð eru fyrir samþjöppun einkafyrirtækja má einnig beita til þess að skýra

sambjöppun opinbera stofnanna. Sömu niðurstöðu má einnig draga með því að skoða ferðakostnað þeirra sem þurfa að sækja opinbera þjónustu. Flutningur ríkisstofnana frá höfuðborgarsvæðinu til Akureyri gerir t.d. lítið gott fyrir Vesturland og í rauninni einungis illt þar sem með flutningnum er lengra fyrir Vestlendinga að sækja þjónustuna en áður. Hið sama mætti segja um öll þau byggðarlög sem hafa betra aðgengi að höfuðborgarsvæðinu en Akureyri. Eins og áður sagði er heppilegast fyrir landsmenn að geta sótt þá þjónustu er hefur landsþýðingu á einum stað í stað þess að flakka landshornana á milli.

Kenningin um svokölluð miðstöðvaráhrif (e. Hub effect) skýra þessa umræðu nokkuð vel en hún lýsir því hvernig ákveðnar miðstöðvar verða til vegna þeirra fjarlægðarhagræðis sem fylgir staðsetningu þeirra.



Mynd 1: Miðstöðvaráhrif. Heimild: Áxel Hall, Ásgeir Jónsson, Sveinn Agnarsson, 2002.

Á myndinni lýsa bókstafirnir A, B, C og D fjórum mismunandi byggðakjörnum. Eins og sést hefur D þá yfirburðarstöðu að styst er í alla hina byggðakjörnana frá honum og flutningskostnaður því að meðaltali lítill í allar áttir. Á svona hnútpunktum eins og D er staðsettur á verða því oft til miðstöðvar atvinnustarfsemi þar sem gott aðgengi er að næstu bæjarkjörnum og þar með markaðssvæði stærra. Í byggðalagi B er t.d. mun lengra í C en frá D og því er B ekki heppileg staðsetning fyrir slíka miðstöð er lýst hefur verið. Flestar borgir byggjast því upp við aðstæður sem þessar; þar sem samgönguhagræði er mikið til sjós eða lands (Axel Hall, Ásgeir Jónsson, Sveinn Agnarsson, 2002).

Með þessi rök í huga má því velta fyrir sér hvort ákjósanlegra sé að byggðastefna ríkja miði að því að styrkja samgöngur milli staða og auðvelda þannig aðgengi minni sveitarfélaga að þjónustu í stærri byggðakjörnum og halda því hagræði sem fylgir þéttbýlinu í stað þess að flytja ríkisstofnanir á strjábýlli svæði fjarri vinnumörkuðum, þjónustufyrirtækjum og meirihluta neytenda.

Rannsókn Hagfræðistofnunar Háskóla Íslands á búsetu og starfsskilyrðum á landsbyggðinni virðist renna stoðum undir þessar vangaveltur. Tillögur höfunda snúa að því að byggðastefna landsins eigi að miða að því að styrkja byggðakjarna á hinum ýmsu stöðum landsins og efla þannig landsvæðin þar í kring þannig að jaðarbyggðirnar geti greiðlega sótt þangað sérhæfða þjónustu og framleiðsluþætti (Hagfræðistofnun Háskóla Íslands, 2003 a).

Hér verður þó að hafa í huga hvers eðlis ríkisstofnanirnar eru. Eins og áður hefur komið fram er ákjósanlegast fyrir stofnanir með þjónustuhlutverk á landsvísu að hópa sig saman. Sömuleiðis fylgir því mikið innra stærðarhagræði fyrir mannauðsfreka starfsemi með háan fastan kostnað að starfa undir einni sérhæfðari stofnun heldur en í litlum dreifðum einingum (Axel Hall ofl, 2002). Sú stærðarhagkvæmni sem verður til af samþjöppun fyrirtækja segir þó ekki alla söguna heldur verður einnig að horfa til þeirra áhrifa sem flutningskostnaður hefur á staðsetningu þeirra. Það er t.a.m. ekki hagkvæmt fyrir mörg fyrirtæki af sama toga að hópa sig saman á einum stað ef kostnaðurinn við að koma vörunni til neytenda er hár. Þetta á t.d. við um tannlæknastofur en það er mjög dýrt fyrir tannlækna að ætla að keyra landshlutana á milli með tæki sín og tól til þess að sinna skemmdum tönnum í hinum ýmsu bæjum landsins ef þeir eru allir staðsettir í sama bæjarfélaginu. Einnig mætti því segja að það sé hagkvæmt fyrir þær ríkisstofnanir sem þurfa að vera í nánd við neytendur og auðvelt er að staðsetja í smærri einingum t.d. elliheimili og pósthjónustu að staðsetja sig víðsvegar um landið í stað þess að hópa sig saman í stærri þéttbýliskjörnum.

Af þessum sökum má í raun segja að flutningskostnaður vegi upp á móti stærðarhagkvæmninni við samþjöppun fyrirtækja; stærðarhagkvæmnin hvetur til samþjöppunar en flutningskostnaður ýtir undir meiri dreifingu (Hagfræðistofnun HÍ, 2003). Það má einnig færa rök fyrir því að til að veiga uppi á móti því misræmi sem er á fjölda ríkisstofnana og –starfsmanna milli landshluta (aðallega þá milli höfuðborgarinnar

og landsbyggðarinnar) væri hægt að flytja þau störf sem snúa að bakvinnslu, geta nýtt sér kosti tækninnar og krefjast ekki nálegð við viðskiptavini í auknum mæli á landsbyggðina og þannig koma til móts við hana. Dæmi um þetta er flutningur ýmissa innheimtuverkefna ríkisins til Sýslumannsins á Blönduósi (Sýslumenn á Íslandi, e.d.). Hafa verður einnig í huga að byggðastefna getur ekki ætíð snúist um hagkvæmni heldur er sum starfsemi ríkisins á borð við mennta- og heilbrigðisþjónustu einfaldlega þannig að íbúar eiga rétt á henni í ákveðinni nálægð við sig. Byggðastefna miðar því oft en ekki að því að grípa inn í niðurstöðu markaðarins (sem oft á tíðum kallar á samþjöppun) með því að niðurgreiða ýmsa þjónustu á grundvelli jafnaðar en stundum á kostnað hagræðingar.

Það kunna því að vera ýmis hagkvæmnisrök fyrir því að staðsetja opinberar stofnanir á einum miðlægum stað en það sem er til skoðunar í þessari ritgerð er hvernig að fjármálastefna ríkisins flytur eftirspurn á milli svæða. Þegar fjármagn frá ríkinu er aukið á ákveðnum stað t.d. með flutningi ríkisstofnanna eru áhrifin ekki aðeins þau sem nemur fjárhæðinni eða störfunum sem nýrri stofnun fylgir. Ýmis afleidd áhrif verða í kjölfarið og sem afleiðing eykst oft en ekki heildareftirspurn í hagkerfi svæðisins enn meira en sem nemur aukningu fjármagnsins. Hversu mikil afleidda aukningin er fer eftir stærð svokallaðs svæðamargfaldara sem kynntur verður til sögunnar í næsta kafla.

3 Svæðisbundin margfeldisáhrif

Þau áhrif sem breytingar í einni staðbundinni atvinnugrein hafa í för með sér á heildareftirspurn svæðisins eru gjarnan nefnd svæðisbundin margfeldisáhrif (McCann, 2001). Ef við ímyndum okkur að nýtt fyrirtæki opni í einhverju bæjarfélagi þá hefur það í för með sér að fleiri á svæðinu fá atvinnu, þannig aukast tekjur þessa nýju launþega sem sýnir sig í aukinni eftirspurn eftir vörum og þjónustu. Þetta leiðir til þess að fyrirtæki sem selja vörur og þjónustu á svæðinu fá auknar tekjur, geta ráðið til sín nýtt starfsfólk sem aftur eykur tekjur og eftirspurn og þar fram eftir götunum.

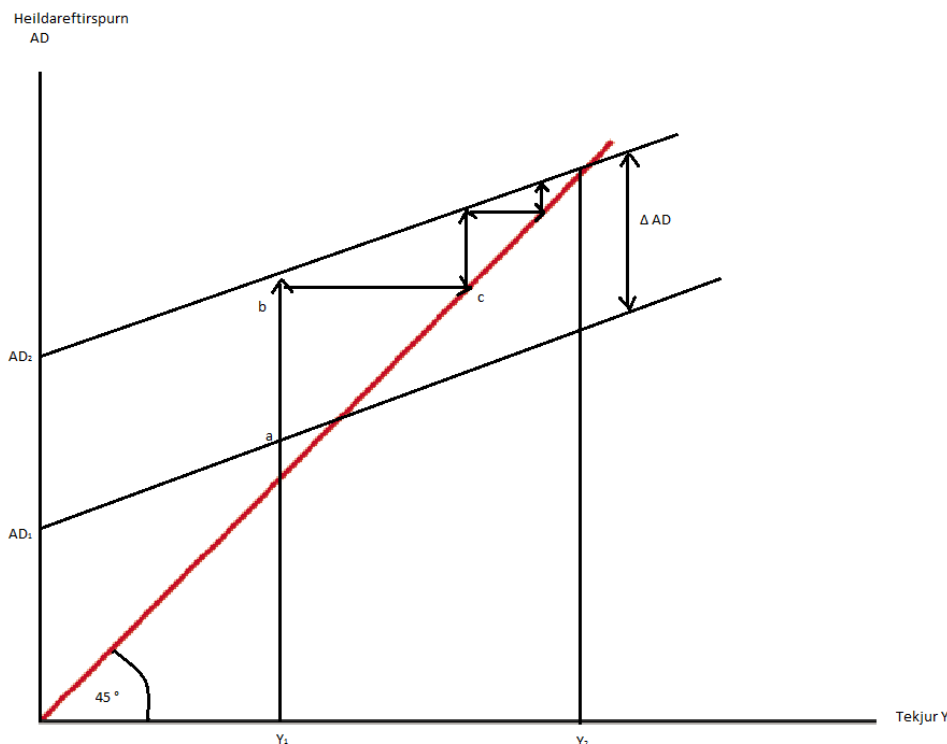
Yfirleitt er talað um tvenns konar margfeldisáhrif; tekju- og atvinnuáhrif. Þau fyrri lýsa því hvað auknar tekjur inn á svæðið skapi miklar viðbótartekjur vegna margfeldisáhrifana sem lýst voru hér að ofan og þau seinni lýsa því hvað eitt nýtt starf skapi mörg ný störf til viðbótar sem afleiðing af aukinni eftirspurn.

Skipta má margfeldisáhrifum af nýrri framvæmd í bein-, óbein- og afleidd áhrif. Beinu áhrifin eru þau störf sem verða til í kjölfar nýframkvæmdarinnar og launin sem nýir starfsmenn hljóta. Óbeinu áhrifin eru þau áhrif sem kaup á aðföngum og vörum vegna framkvæmdarinnar hafa í för með sér og velta þess fjármagns í gegnum hagkerfi svæðisins. Loks eru afleiddu áhrifin þau kaup á vörum og þjónustu sem nýir launþegar gera og velta þeirra um hagkerfið (Vífill Karlsson, 2007).

Ýmsar aðferðir eru notaðar til mælinga á svæðisbundnum margföldurum en helst má þar nefna: grunnmargfaldaralíkanið (e. Economic base model), aðfanga-og afurðagreining (e. Input-output analysis) og Keynesíska margfaldaralíkanið (e. Keynesian regional multiplier). Öll þessi líkön byggjast á tveimur grundvallarforsendum. Í fyrsta lagi gera þau ráð fyrir því að kostnaður staðbundinna framleiðsluþátta sé fastur. Í öðru lagi eru engar takmarkanir settar á framboði framleiðsluþátanna á þessu fasta verði. Þessar tvær forsendur þýða að aukinni eftirspurn getur verið annað með aukinni framleiðslu án nokkurra takmarkana með fastan meðalkostnað sem er jafn jaðarkostnaði (McCann, 2001). Hér verður Keynesíska margfaldaralíkanið kynnt til sögunnar en við gerð á svæðisbundnum margfaldara fyrir Vesturland í verkefni þessu var við það stuðst.

3.1 Keynesíski svæðamargfaldaralíkanið

Keynesíska svæðamargfaldaralíkanið er leitt út af keynesíska þjóðhagsmargfaldaralíkaninu sem má sjá myndrænt á mynd 1.



Mynd 2: Margfaldaralíkan Keynes. Heimild: McCann, 2001

Myndin sýnir samband milli breytinga á tekjum og breytingu á heildareftirspurn þannig að $\Delta Y = k(\Delta AD)$ þar sem k er gildi margfaldarans. Þannig er hægt að finna út hvaða áhrif breytingar á heildareftirspurn hafa á tekjurnar. Á myndinni sést að heildareftirspurn eykst frá a til b , þetta leiðir til þess að tekjur aukast um $b-c$ þar sem aukin eftirspurn eftir vörum og þjónustu hlýtur að þýða að nú hafa fyrirtæki meiri tekjur. Þessar auknu tekjur sýna sig aftur í aukinni eftirspurn og þannig koll af kolli svo að heildareftirspurn hliðrast frá AD_1 upp í AD_2 og tekjurnar fara úr Y_1 í Y_2 .

Líkan þetta heimfærum við síðan yfir á tiltekið svæði og fáum:

$$Y_r = C_r + I_r + G_r + X_r - M_r \quad (1.1)$$

Þar sem Y_r stendur fyrir svæðisbundnar tekjur, C_r svæðisbundna einkaneyslu, I_r svæðisbundna fjárfestingu, G_r svæðisbundna samneyslu, X_r svæðisbundinn útflutning

og M_r innflutning. Hægri hlið jöfnunar lýsir því heildareftirspurninni á umræddu svæði. Með því að umrita nokkra þætti jöfnunar með tilliti til tengingu þeirra við tekjur fæst að:

$$C_r = \bar{C} + cY_r \quad (1.1.1)$$

Svæðisbundinni einkaneyslu má því lýsa sem ytri einkaneyslu, \bar{C} þ.e. þá neyslu sem ekki er háð tekjum og síðan svæðisbundinni jaðarneyslu, c , sem sýnir þann hluta viðbótartekna sem eytt er í neyslu.

$$M_r = \bar{M} + mY_r \quad (1.1.2)$$

Innflutningur samanstendur af þeim innflutningi sem er óháður tekjum, \bar{M} og jaðarinnflutningshneigð svæðisins þ.e. hversu stór hluti viðbótartekna fer í innflutning. Hér er innflutningur skilgreindur sem öll kaup á vörum og þjónustu utan svæðis, bæði innanlands og utanlands. Þar sem tekjur, Y , teljast sem þær tekjur sem koma til eftir skatt fæst eftirfarandi jafna:

$$Y_r(1-t) \quad (1.1.3)$$

Þar sem t lýsir jaðarskatthlutfalli svæðisins. Með tilliti til ofangreindra sundurliðunar má umrita jöfnu 1.1 á eftirfarandi veg:

$$Y_r = \bar{C} + cY_r(1-t) + I_r + G_r + X_r - \bar{M} - mY_r(1-t) \quad (1.2)$$

Gert er ráð fyrir að I_r , G_r , og X_r séu ytri breytur. Umrita má jöfnu 1.2 sem:

$$Y_r - cY_r(1-t) + mY_r(1-t) = \bar{C} + I_r + G_r + X_r - \bar{M} \quad (1.2.1)$$

Með því að leysa út fyrir Y_r , fæst:

$$Y_r = \frac{\bar{C} + I_r + G_r + X_r - \bar{M}}{1 - (c - m)(1 - t)} \quad (1.2.2)$$

Svæðisbundnar tekjur eru þannig summa ytri þátta heildareftirspurnar margfaldað við svæðisbundinn margfaldara sem táknaður er með k_r :

$$Y_r = k_r(\bar{C} + I_r + G_r + X_r - \bar{M}), \quad (1.3)$$

þar sem

$$k_r = \frac{1}{1 - (c - m)(1 - t)} \quad (1.3.1)$$

Þar sem c stendur fyrir jaðarneyslunheigð og m fyrir tilhneingingu til að flytja inn vörur og þjónustu stendur $(c - m)$ fyrir svæðisbundna jaðarneyslunheigð þ.e. sá hluti tekna sem fer í neyslu á svæðisbundnum vörum og þjónustu. Því hærrí sem þessi tilhneiging er því hærrí verður margfaldarinn þar sem leki hagkerfisins er minni.

Í þjóðhagsmargföldurum er gert ráð fyrir að I , fjárfesting sé ytri stærð þar sem hún ráðist af þáttum eins og verðbólgu og stýrivöxtum en í svæðamargföldurum má skrifa jaðartilhneinguna til að fjárfesta á svæðinu sem fall af tekjum svæðisins þar sem tiltrú á nýjar framkvæmdir og vilji banka til að lána út til svæðisins ræðst af því hvernig hagkerfi svæðisins vegnar en ekki aðeins þjóðhagslegum þáttum. Fjárfesting í svæðisbundnum margfaldara ræðst því bæði af ytri stærðum sem og svæðisbundnum þáttum og má því skrifa sem:

$$I_r = \bar{I} + iY_r(1 - t) \quad (1.3.2)$$

Þar sem i lýsir svæðisbundnu jaðartilhneingunni til að fjárfesta innan svæðis.

Að sama skapi eru ríkisútgjöld í svæðisbundna margfaldaranum ekki einungis ytri stærð eins og í þjóðhagsmargfaldaranum (þar sem þau ráðast nær eingöngu af stjórnarfari í ríkinu) heldur eru þau einnig háð tekjum svæðisins. Því má umrita G:

$$G_r = \bar{G} - gY_r(1-t) \quad (1.3.3)$$

Tengsl milli útgjalda ríkisins til ákveðinna svæða og svæðisbundinna tekna eiga það til að vera neikvæð þannig að tilhneiging er til að draga úr ríkisútgjöldum með hækkandi tekjum. Þannig fá þau svæði sem standa höllum fæti oftar en ekki meiri tekjur frá hinu opinbera og þau svæði sem eru vel stæð minni. Gott dæmi um þetta er Jöfnunarsjóður Sveitarfélaga. Í jöfnunni stendur –g því fyrir jaðartilhneingingu hins opinbera til að draga úr opinberum útgjöldum til svæðisins þegar tekjur þess aukast. Ef jöfnur 1.3.2 og 1.3.3 eru settar inn í jöfnu 1.3 fæst:

$$Y_r = \bar{C} + cY_r(1-t) + (\bar{I} + iY_r) + (\bar{G} - gY_r) + X_r - \bar{M} - mY_r(1-t), \quad (1.4)$$

Sem má þá eins og áður umrita sem:

$$Y_r = \frac{\bar{C} + \bar{I} + \bar{G} + X_r - \bar{M}}{1 - [(c-m) + (i-g)](1-t)} \quad (1.4.1)$$

og:

$$Y_r = k_r(\bar{C} + \bar{I} + \bar{G} + X_r - \bar{M}) \quad (1.4.2)$$

þar sem:

$$k_r = \frac{1}{1 - [(c-m) + (i-g)](1-t)} \quad (1.4.3)$$

Hér hefur (i-g) bæst við margfaldarann og stendur lýsir svæðisbundinni jaðarfjárfestingahneigð þar sem i er sú tilhneiging til að fjárfesta á svæðinu en –g lýsir eins og áður sagði tilhneingingu ríkisins til að draga úr útgjöldum til svæðisins við hærri tekjur þess. Gert er ráð fyrir að i>g þannig að með auknum tekjum svæðis aukist fjárfesting. Nú er hinn keynesíski svæðisbundni margfaldari tilbúinn og sýnir hann að því hærri sem svæðisbundin jaðarneysluhneigð og fjárfestingahneigð eru því meiri eru margfeldisáhrif af auknum tekjum eðli málsins samkvæmt (McCann, 2011).

Keynesískur svæðamargfaldari er gjarnan notaður til að greina svæðisbundin margfeldisáhrif þar sem takmörkuð gögn eru fyrir hendi en slíkur gagnaskortur ríkir oft fyrir einstök landsvæði hérlendis (Vífill Karlsson, 2007). Hér eftir verður því stuðst við líkan þetta til að meta áhrif aukins fjárstreymis inn á Vesturland og byggt á tölum um neyslu, fjárfestingar og skattahlutföll ásamt öðrum tiltækum gögnum. Tilgangurinn er í raun að meta hversu mikið af auknu fjármagni verður eftir í hagkerfinu og hversu mikið rennur út aftur þ.e. hve mikill lekinn er í hagkerfi svæðisins.

4 Vesturland

4.1 Staðarhættir og hagtölur

Vesturland afmarkast af Hvalfirði í suðri og Gilsfirði að norðan til. Vestast er Snæfellsnesið og nær landsvæðið um 200 km austur á Langjökul. Íbúar Vesturlands voru 15.368 ársbyrjun 2012 og skiptast á 10 sveitarfélög (Samtök sveitarfélaga á Vesturlandi, 2013).

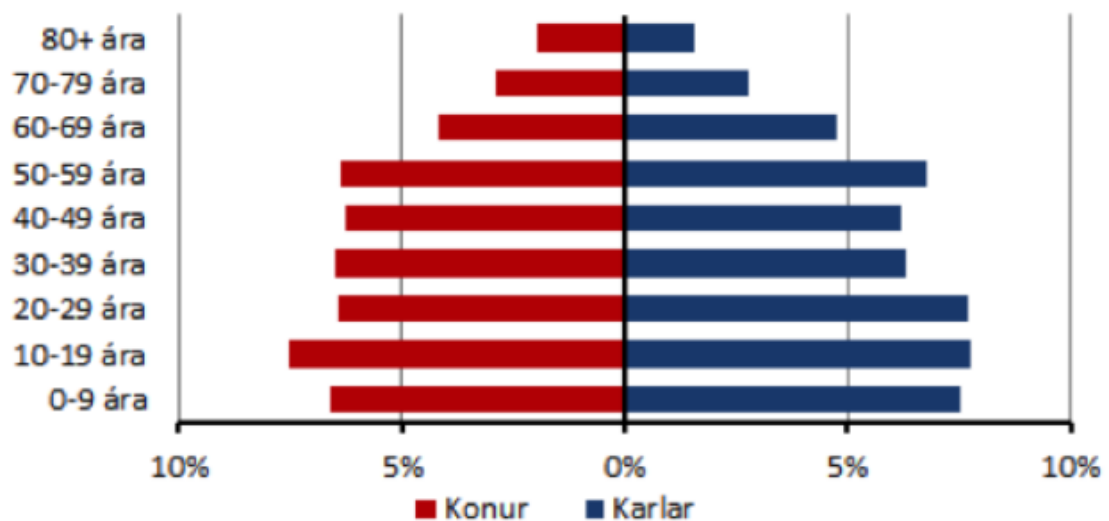
Velta má því fyrir sér hvort vert sé að flokka Vesturland sem eitt samheldið efnahagssvæði eða einfaldlega sem samansafn sveitarfélaga sem eiga það sameiginlegt að vera á ákveðnu áður skilgreindu landsvæði. Í raun má skipta má Vesturlandi í fjögur svæði eftir svæðiseinkennum og ekki er að finna vísbendingar um að viðskipti milli þessara svæða sé meiri en viðskipti þeirra við önnur landsvæði utan Vesturlands, t.d. höfuðborgarsvæðisins. Í fyrsta lagi má nefna Akranessvæðið þar sem stærsta þéttbýli Vesturlands er með stóriðjuna við Grundartanga í fararbroddi ásamt öðrum iðnaði og sjávarútvegi. Akranessvæðið hefur í auknum mæli færst inn á áhrifasvið höfuðborgarsvæðisins, varð hluti af sama atvinnusvæði með tilkomu Hvalfjarðarganganna árið 1998 og sameiningu hafna við Faxaflóa og hefur íbúafjöldi þar farið vaxandi. Í öðru lagi er Borgarfjarðarsvæðið sem einkennist af landbúnaði og þjónustu í kringum hann. Þar eru einnig tveir háskólar og mikið er um orlofshús. Í þriðja lagi er Snæfellsnesið þar sem sjávarútvegurinn er ein helsta atvinnugreinin og landbúnaður á sunnanverðu nesinu. Íbúafjöldi hefur haldist nokkuð stöðugur á Snæfellsnesinu frá 1970. Í fjórða lagi er það Dalabyggð sem byggir mikið á þjónustu við landbúnaðinn og er MS í Búðardal í fararbroddi í frumvinnslugreinum á svæðinu. Ferðaþjónusta hefur þar einnig farið vaxandi síðustu árin eins og raunar á Vesturlandi öllu. Íbúum Dalabyggðar hefur farið mjög fækkandi á síðustu árum og áratugum.

Meirihluti sveitarfélaga Vesturlands hafa íbúafjölda undir 1.000 manns og aðeins í einu þeirra, Akranesi, búa fleiri en 5.000 manns. Af þeim 15.360 íbúum sem áttu búsetu á Vesturlandi í ársbyrjun 2012 bjuggu 83,6% þeirra í þéttbýli. Íbúum svæðisins hefur fjölgað um ca. 10% frá því í kringum aldarmótin síðustu en hlutfall þess af heildar mannfjölda landsins farið minnkandi á sama tíma (SSV, 2013). Á töflu 1 má sjá íbúafjölda eftir fyrrgreindri svæðaskiptingu.

Tafla 1: Skipting íbúafjölda á Vesturlandi. Heimild: Hagstofa Íslands (e.d. e)

Svæði	Íbúafjöldi 2012
Akranessvæði	7.219
Borgarfjarðarsvæði	3.530
Snæfellsnes	3.933
Dalabyggð	686
Samtals	15.368

Meðalaldur íbúa Vesturlands er áþekkur landsmeðaltalinu en Dalabyggð sker sig þó úr með mun hærri meðalaldur en á hinum svæðum landshlutans. Á mynd 3 má sjá aldursdreifingu á Vesturlandi árið 2011.



Mynd 3: Aldursdreifing á Vesturlandi 2011. Heimild: Emil B. Karlsson, 2012.

Um 31,2% íbúa eru yngri en 20 ára á Vesturlandi sem er heldur hærra en á landsvísu þar sem hutfall þess aldurshóps er um 29,8%. Í aldurshópnum 20-39 ára eru hins vegar hlutfallslega færri á Vesturlandi miðað við landið allt eða 26,7% á móti 28,6% á landsvísu. Í aldurshópnum 40-59 ára eru 26% íbúa líkt og á landsvísu og um 14,1% eru í næsta aldurshópi, 60-79 ára, örlítið hærra en á landinu öllu þar sem 13,8% landsmanna

heyra til. Íbúar eldri en 79 ára eru um 4% af íbúum Vesturland en það hlutfall er áþekkt hlutfalli þess aldurshóps á landsvísu (Emil B. Karlsson, 2012).

Kynjahlutfallið sýnir að á Vesturlandi eru um 94 konur á hverja 100 karla en er þetta hlutfall 99% á landinu öllu (Elín Gróa Karlsdóttir, 2012). Dalabyggð sker sig einnig úr hér en þar voru konur 10% færri en karlar árið 2011 (SSV, 2013).

Hvað menntun varðar þá er hlutfall háskólamenntaðs fólks á Vesturlandi lægra en á landinu öllu. Hafa verður þó í huga að hlutur höfuðborgarsvæðisins vegur þungt í landsmeðaltalinu og er hlutfall þessa menntahóps á Vesturlandi nokkuð sambærilegur öðrum landshlutum utan höfuðborgarsvæðisins en þó lægri. Hlutfall þeirra með stúdentspróf á Vesturlandi er áþekkt því sem tíðkast á landinu og er hlutfall karla sem lokið hafa iðnnámi hærra en landsmeðaltalið sem og hlutfall kvenna sem lokið hafa starfsnámi í framhaldsskóla.

Meðaltekjur á Vesturlandi eru heldur minni en á landinu öllu en sé reiknuð eins konar vísitala útsvarsstofns á mann þar sem landsmeðaltal ársins 2006 er sett á 100 þá var Vesturland með útsvarsstofninn 81,8 á mann árið 2011 á verðlagi þess árs miðað við 86,2 á landinu öllu. Hér skar Austurland sig þó úr með meðaltalið 93 og sé það tekið út var landsmeðaltalið 81,2 og Vesturland því aðeins yfir meðaltekjum í þeim samanburði (Byggðastofnun, 2012).

Atvinnuleysi á Vesturlandi er undir landsmeðaltali en árið 2012 var skráð atvinnuleysi 3% samanborið við 5,8% á landsvísu. Suðurnesin skera sig úr með langhæsta atvinnuleysi á landinu (9,7%) árið 2012 og sé að tekið út úr samanburðinum er meðatal skráðs atvinnuleysis tæplega 3,8% og Vesturland því einnig undir því meðaltali (Hagstofa Íslands, e.d. a) Atvinnuþátttaka segir oft meira en tölur yfir skráð atvinnuleysi þar sem margir þeirra sem ekki eru með atvinnu eru ýmist ekki skráðir atvinnulausir, eiga ekki rétt á atvinnuleysisbótum eða eru komnir yfir á annars konar opinbera framfærslu. Ekki eru til gögn um atvinnuþátttöku eftir landshlutum en að meðaltali var atvinnuþátttaka á höfuðborgarsvæðinu 76% árið 2012 og 81% utan þess og gera má ráð fyrir því að Vesturland sé ekki langt frá meðaltali landsbyggðarinnar (Hagstofan, e.d. b).

4.2 Framleiðsla og hagvöxtur

Hagvöxtur áráanna 2004-2009 á föstu verðlagi var á Vesturlandi 28% samkvæmt úttekt sem Hagfræðistofnun Háskóla Íslands vann fyrir Byggðastofnun á hagvexti landshluta á tímabilinu. Á landinu öllu var hagvöxtur sama tímabils 23% en 26% sé einungis litið til landsbyggðarinnar. Framleiðsla á mann var að meðaltali 2,6 milljónir kr. á Vesturlandi á tímabilinu 2004-2009 á verðlagi ársins 2000 sem er nokkuð hærra en á landinu öllu þar sem meðatalið var 2,35 milljónir kr. á mann. Hluttur Vesturlands af framleiðslu landsins var 6% bæði árið 2003 og 2009 sem er nokkuð hærra hlutfall en mannfjöldi svæðisins er af heildarmannfjölda landsins. Í töflu 2 má sjá hvernig þessi framleiðsla á Vesturlandi skiptist á atvinnugreinar m.v. landsbyggðina og landið allt.

Tafla 2: Skipting framleiðslu á atvinnugreinar árið 2009. Heimild: Sigurður Jóhannesson og Sigurður Árnason, 2011.

	Vesturland	Landsbyggðin	Landið allt
Landbúnaður	5%	6%	2%
Sjávarútvegur	22%	21%	10%
Stóriðja, veitur	23%	11%	8%
Annar iðnaður	4%	5%	5%
Byggingar	5%	8%	6%
Verslun, hótél, veit., samgöngur	12%	15%	23%
Fjármálafyrirtæki og önnur þjónusta	14%	18%	28%
Opinber þjónusta	15%	17%	18%

Eins og sést á töflu 2 skipa sjávarútvegur, stóriðja og veitur stærstan sess í framleiðslu á Vesturlandi og stóð svæðið að baki 13% af hvorum atvinnuveginum fyrir sig af heildarframleiðslu þeirra á landinu árið 2009. Álverið á Grundartanga hefur átt mikinn þátt í hagvexti Vesturlands en árið 2009 mátti rekja 23% af virðisauka á Vesturlandi til stóriðju og veita miðað við 12% árið 2009. Fall krónunnar í kjölfar bankahruns styrkti útflutningsgreinar sem hefur komið sér vel fyrir Vesturland. Landbúnaðarframleiðsla er talsvert yfir meðaltali landsins en þó minni en meðaltal landsbyggðarinnar. Þetta stafar

af því að hlutur höfuðborgarsvæðisins í landbúnaði er 0% sem lækkar meðaltal landsins töluvert. Hlutur opinberrar þjónustu er undir landsmeðaltali og landsbyggðarmeðaltali en ef til vill stafar það af nálægð við höfuðborgarsvæðið. Þó svo að hlutur Vesturlands í landsframleiðslu hafi verið sú sama árið 2009 og 2003 þá hefur samsetning framleiðslunnar breyst; hlutur stóriðju stóraukist og dregið mjög úr hlutfalli opinberrar þjónustu sem var 22% af framleiðslu Vesturlands árið 2009. Það hlýtur að teljast heppilegt að undirstaða framleiðslunnar byggi í auknum mæli á öðrum atvinnuvegum en opinberri þjónustu. Hagvöxtur Vesturlands skiptist þó ekki jafnt yfir landssvæðið; á sunnanverðu Vesturlandi jukust umsvifin en minnkuðu á Snæfellsnesi og í Dalabyggð (Sigurður Jóhannesson og Sigurður Árnason, 2011).

4.2.1.1 Útflutningur

Þar sem mikið af framleiðslu Vesturlands byggir á útflutningi er í kjölfarið forvitnilegt að skoða þau útflutningsverðmæti sem verða til á landsvæðinu. Í töflu 3 má sjá hlutdeild Vesturlands í hinum ýmsu framleiðsluflokkum árið 2009 (Sigurður Jóhannesson og Sigurður Árnason, 2011).

Tafla 3: Hluteild Vesturlands í ýmsum framleiðsluflokkum 2009. Heimild: Sigurður Jóhannesson og Sigurður Árnason, 2011.

Framleiðsluflokkur	Hlutdeild Vesturlands
Landbúnaður	13%
Sjávarútvegur	13%
Stóriðja, veitur	13%
Annar iðnaður	5%
Verslun, hótél, veit. Samgöngur (ferðaþjónusta)	3%

Séu skoðaðar tölur Hagstofunnar um útflutning á vöru og þjónustu eftir atvinnugreinum má í raun finna þær útflutningstekjur sem Vesturland skapar með því að styðjast við ofangreindar tölur um hlutdeild svæðisins í helstu útflutningsflokkum. Niðurstöðurnar má sjá í töflu 4.

Tafla 4: Hlutdeild Vesturlands í útflutningsverðmætum. Heimild: Hagstofa Íslands, e.d. c

Flokkur	Verðmæti (millj. kr.)	Hlutur Vesturlands (millj.kr.)
Sjávarafurðir	208.624	27.121
Landbúnaður	7.741	1.006
Ál og kísiljárn	187.517	24.377
Annar iðnaður	66.226	3.311
Ferðaþjónusta	153.929	4.618
Samtals	624.037	60.433

Sé miðað við hlutdeild Vesturlands í framleiðslu á ofangreindum flokkum má gera ráð fyrir því að útflutningsverðmæti af framleiðslu á Vesturlandi séu 60.433.000.000 kr. eða um 9,7% af útflutningsverðmætum þessa flokka. Hér var ákveðið að sleppa flokkunum: annað- ýmsar vörur, aðrar samgöngutekjur og önnur þjónusta enda torvelt að meta hlutdeild svæðisins í svo víðum flokkum. Flokkarnir sem taldir eru upp í töflu 4 samsvara um 78% af útflutningstekjum landsins og því ætti þessi sundurliðun að gefa ágæta mynd af stöðu Vesturlands í útflutningi landsins.

4.3 Margfeldisáhrif á Vesturlandi

Hér eftir verður leitast við að meta þau áhrif sem aukið fjármagn inn á Vesturland hefur í för með sér á heildareftirspurn hagkerfisins. Í raun má segja að verið sé að meta hvað hver aukin króna inn á svæðið skilar sér í mörgum viðbótarkrónum vegna margfeldisáhrifa. Þegar t.d. ríkisstjórnin ákveður að færa stofnun á Vesturland má búast

við því að nýtt starf verði til. Einstaklingurinn sem fær starfið hlýtur að hafa ákveðna neyslu sem eykur þá eftirspurn eftir vöru og þjónustu á svæðinu. Við þetta aukast tekjur þeirra er selja vöru og þjónustu á svæðinu sem aftur eykur eftirspurn. Hve mikið fer eftir því hversu mikil viðskipti eru innan svæðisins. Við greiningu á margfeldisáhrifum á Vesturlandi var byggt á fræðum Keynes sem skýrð voru í kafla þrjú. Erfitt getur reynst að finna fullnægjandi gögn hérlendis til að meta margfeldisáhrifin og var því leitast við að komast að sem nákvæmustu nálgun miðað við þau gögn er tiltæk voru. Leitast var við að meta staðbundna neyslu- og fjárfestingahneigð sem og skattahlutfall á Vesturlandi og notast við niðurstöðurnar til að finna nálgun á margfeldisáhrif á Vesturlandi.

4.3.1 Svæðisbundin jarðarneysluhneigð á Vesturlandi

Við mat á staðbundinni jarðarneyslu á Vesturlandi, þ.e. hlutfall tekna sem fara í neyslu á staðbundinni framleiðslu, var notast við gögn Hagstofunnar um meðalneyslu heimila eftir búsetu á árunum 2008-2011. Ekki var hægt að sjá gögn yfir Vesturland eitt og sér heldur var búseta flokkuð í höfuðborgarsvæðið, annað þéttbýli og dreifbýli. Þar sem 83,6% af íbúum Vesturlands búa í þéttbýli og þar með 16,4% í dreifbýli má gera ráð fyrir því að neysluhegðun svæðisins sé fremur áþekk vegnu meðaltali af neyslusamsetningu dreifbýlis og annars þéttbýlis utan höfuðborgarsvæðisins. Í töflu 5 má sjá samandregið yfirlit yfir því hvernig neysla á Vesturlandi skiptist á hina ýmsu neysluflokka eins og hún er hér metin (Hagstofa Íslands, e.d. d).

Tafla 5: Metin neysla á Vesturlandi eftir neysluflokkum. Heimild: Hagstofa Íslands, e.d. d.

Neysluflokkur	Metin neysla á Vesturlandi
Matur og drykkjarvörur	14,29%
Áfengi og tóbak	3,08%
Föt og skór	5,12%
Húsnæði, hiti og rafmagn	23,51%

Húsgögn, heimilisbúnaður ofl.	5,90%
Heilsugæsla	3,54%
Ferðir og flutningar	17,18%
Póstur og sími	3,75%
Tómstundir og menning	12,22%
Menntun	0,68%
Hótel og veitingastaðir	4,07%
Aðrar vörur og þjónusta	6,3%
Samtals	≈ 100%

Til að meta svæðisbundna neyslu voru þeir neysluflokkar sem þóttu viðeigandi þ.e. sem framleiddir eru að einhverju leyti á Vesturlandi en ekki influttir að mestu leyti frá öðrum löndum eða landssvæðum notaðir. Í töflu 6 má því sjá nokkra undirflokka þeirra neysluliða er taldir voru upp að ofan og eru að einhverju leyti svæðisbundnir sem hlutfall af einkaneyslu árunum 2008-2011. Síðasti dálkurinn er svo nálgun á því hversu stór hluti hvers flokks megir gera ráð fyrir að sé neysla á vörum/þjónustu á Vesturlandi. Nálgun hvers flokks verður svo stuttlega rökstudd en eins og áður sagði er illmögulegt að finna haldbær gögn yfir hlutfall tekna sem renna til staðbundinnar neyslu á Vesturlandi.

Tafla 6: Metin svæðisbundin neysla á Vesturlandi eftir neysluflokkum. Heimild: hagstofan, e.d.d ofl.

Neysluflokkur	Vegið meðaltal þéttbýlis og dreifbýlis	Mat á hluta Vesturlands
Fiskur	0,68%	0,48%
Kjöt	2,79%	0,56%

Mjólk, ostar og egg	2,43%	0,36%
Reiknuð húsaleiga	10,72%	10,18%
Greidd húsaleiga	2,88%	2,88%
Viðhald og viðgerðir á húsnæði	4,95%	2,97%
Annað vegna húsnæðis	1,45%	0,87%
Rafmagn og hiti	3,5%	3,5%
Heilsugæsla	3,54%	3,54%
Önnur heilbrigðisþjónusta	1,78%	1,07%
Rekstur ökutækja	9,01%	0,91%
Flutningar	1,71%	1,03%
Veitingar	3,73%	1,49%
Félagsleg þjónusta	0,84%	0,84%
Önnur þjónusta	0,55%	0,28%
Tómstundir og menning	12,22%	2,5%
Samtals	62,78%	33,46%

4.3.1.1 Matvörur

Þar sem Vesturland byggir mikið á sjávarútvegi má gera ráð fyrir að stór hluti af neyslu sjávarfangs á svæðisinu komi þaðan. Fólk sem vinnur sjálft í sjávarútvegi eða þekkir einhvern náinn sem það gerir getur öllu jafnan orðið sér úti um sjávarfang frá svæðinu. Gera má ráð fyrir að þetta sé þó algengara á svæðum eins og í Snæfellsbæ og Akranesi heldur en þeim svæðum sem byggja minna á sjávarútvegi t.d. í Borgarfirði. Í verslunum má finna fisk og fiskirétti frá Vesturlandi sem og frá öðrum landsvæðum. Norðanfiskur frá Akranesi er t.d. umfangsmikill á innlendum markaði í sjávarafurðum fyrir stóreldhús og neytendapakningar (Norðanfiskur ehf, e.d.). Hér er því gert ráð fyrir að um 70% af fiskineyslu á Vesturlandi komi af svæðinu og vegi því 0,48% af einkaneyslu.

Kjötneysla er að meðaltali um 2,8% af einkaneyslunni. Í töflu 7 má sjá hlutfall Vesturlands í framleiðslu ýmissa kjötafurða.

Tafla 7: Hlutfall Vesturlands í framleiðslu ýmissa kjötafurða. Heimild: Bændasamtök Íslands, e.d. a.

	Nautgripir	Sauðfjár-og geitaafurðir	Svínaafurðir	Alifuglaafurðir (ekki egg)
Hlutfall Vesturlands	12,3%	16,7%	28,9%	6%

Til hægðarauka er gert ráð fyrir að kjötneysla skiptist aðallega í neyslu á ofangreindum flokkum þ.e. nauta-, sauðfjár-, svína- og alifuglakjöti og dreifist jafnt á hvern flokk. Meðalhlutfall Vesturlands í framleiðslu kjötafurða er því samkvæmt þessu tæp 16%. Gert er þó ráð fyrir því að framleiðsla svæðisins fari hlutfallslega meira í staðbundnar verslanir en framleiðsla annars staðar frá og því metið sem svo að í kringum 20% kjötneyslu á Vesturlandi sé neysla á svæðisbundnum afurðum. Þetta þýðir að af heildareinkaneyslu á Vesturlandi er ca. 0,56% varið í kjöt sem framleitt er á svæðinu.

Ekki er mikið um eggja framleiðslu á Vesturlandi og er þar aðeins Hamrabúð á Grundarfirði sem annar eftirspurn á Snæfellsnesinu að miklu leyti en líklegast ekki meira en það. Mjólkursamsalan í Búðardal tekur á móti mjólk frá Vesturlandi en framleiðir mest af mygluostum sem ekki er hægt að gera ráð fyrir að séu stór hluti af mjólkurvöruneyslu heimila. MS í Reykjavík tekur einnig á móti mjólk frá sunnanverðu Snæfellsnesi ásamt öðrum landshlutum og nýtir í að framleiða ýmsar mjólkurtegundir, súrmjólk og rjóma. Jógúrt og aðrar ostategundir eru framleiddar á öðrum starfsstöðvum MS víðsvegar um landið (Mjólkursamsalan e.d.). Hér er því áætlað að um 15% af mjólkurvöru- og eggjaneyslu Vestlendinga komi af svæðinu sem er þá 0,36% af heildareinkaneyslunni.

4.3.1.2 Húsnæði

Reiknuð húsaleiga er hugtak sem notað er yfir það að meta hver fórnarkostnaður er af því að búa í eigin húsnæði (Heiðrún Guðmundsdóttir, munnleg heimild, 11. mars, 2013). Torvelt er að meta hversu margir á Vesturlandi eiga fleiri en eitt húsnæði, t.d. sumarbústað og enn erfiðara að fá tölur yfir hversu stórt hlutfall þess húsnæðis er á öðru landsvæði. Hér er ekki gert ráð fyrir að hátt hlutfall húsnæðis í eigi Vestlendinga sé utan Vesturlands og því metið sem svo að 95% af reiknaðri húsaleigu sé innan svæðis.

Samkvæmt þessu mati rennur 10,18% af einkaneyslu heimila á Vesturlandi í reiknaða húsaleigu.

Greidd húsaleiga er bein mæling á húsaleiguverði (Heiðrún Guðmundsdóttir, munnleg heimild, 11. mars 2013) Ekki er gert ráð fyrir því að marktækur hluti af þeirri húsaleigu sem íbúar Vesturlands greiða í leigu renni út fyrir landsvæðið og er því staðbundin greidd húsaleiga hér 2,88% af heildareinkaneyslu.

Staðbundnir þættir í viðhaldi og viðgerðum á húsnæði eru einna helst launakostnaður. Haft var samband við hin ýmsu iðnaðarfyrirtæki og -félög og í kjölfarið metið sem svo að staðbundnir þættir eru í kringum 60% af heildarupphæðinni (Björgvin Rúnar Pálsson og Bjarni Þór Gústafsson, munnlegar heimildir, júní 2013) . Þetta er þó mjög misjafnt eftir verkefnum og því erfitt að fá nákvæmt mat á þessum hlutföllum. Miðað við þessa nálgun verja heimili að meðaltali um 2,97% af einkaneyslu sinni í viðhald og viðgerðir á húsnæði. Annað vegna húsnæðis byggist á sama mati og er því um 0,87% af heildareinkaneyslu heimila.

Reikna má með að rafmagn og hiti sé að langmestu eða öllu leyti innan svæðis og því hlutfall Vesturlands af neyslu til rafmagns og hita jafnt því hlutfalli sem heimili verja til neyslu á þessum gæðum eða 3,5%.

4.3.1.3 Heilbrigðisþjónusta

Á Vesturlandi eru starfræktar fimm heilsugæslustöðvar, einn spítali og eitt sjúkrahús (Heilbrigðisstofnun Vesturlands e.d.) Má því ætla að íbúar Vesturlands sækja sína heilsugæsluþjónustu að langmestu leyti innan landsvæðisins og verji um 3,54% af neyslu sinni í þann neysluflokk. Hvað aðra heilbrigðisþjónustu varðar má ætla að einhver hluti þeirrar neyslu sé utan svæðis. Tannlæknaþjónusta er að mestu leyti staðbundin og eins og áður sagði er sjúkrahús á Akranesi sem þjónustar landsvæðinu en ýmsa aðra sérfræðiþjónustu þarf að sækja annars staðar frá. Gróf nálgun er því að 60% af þeirri neyslu sem fer í aðra heilbrigðisþjónustu sé staðbundin.

4.3.1.4

Bifreiðar og flutningar

Ætla má að bróðurpartur af rekstri ökutækja fari í eldsneyti og eldsneytisgjöld. Þess fyrir utan má nefna viðgerðir og viðhald á bílum þar sem efni er að mestu leyti influtt. Því má ætla að aðeins lítill hluti af rekstri ökutækja fari í staðbundna þætti, ef til vill í kringum

10%. Sé miðað við það hlutfall má ætla að um 0,91% af þeirri neyslu er varið er í rekstur ökutækja renni til staðbundinna þátta.

Gert er ráð fyrir að íbúar á Vesturlandi versli að mestu leyti við flutningafyrirtæki innan svæðisins enda ágætur fjöldi fyrirtækja sem sérhæfa sig í þeirri þjónustu á svæðinu. Hins vegar spilar eldsneyti stóran þátt í starfsemi flutningsfyrirtækja og er hér því áætlað að 60% af útgjöldum til flutninga renni í svæðisbundna þætti.

4.3.1.5 Veitingar og önnur þjónusta

Torvelt reyndist að meta hversu mikið af neyslu heimila sem varið er í veitingar er innan svæðis og hversu mikið utan þess. Einnig þarf að huga að því að mikið af hráefnum í veitingum innan svæðis er influtt sem flækir enn frekar fyrir. Hér er gert ráð fyrir að um 40% af neyslu veitinga renni til staðbundinna þátta, þ.e. hráefnis af svæðinu, launakostnaðar og húsnæðiskostnaðar. Í heildina má því gera ráð fyrir að 1,49% af heildarneyslu heimila sé varið í veitingar á Vesturlandi.

Sveitarfélög eru skyldug til þess að bjóða íbúum sínum upp á félagslega þjónustu og gera má því ráð fyrir að stærstur hluti hennar fari fram innan sveitarfélaga eða í samstarfi á milli sveitarfélaga (Velferðarráðuneytið, e.d. a). Hér er því gert ráð fyrir að félagsþjónusta sé að mestu eða öllu leyti staðbundin og því sem samsvarar 0,84% af heildareinkaneyslu heimila á Vesturlandi.

Önnur þjónusta getur verið margbreytileg og því erfitt að ætla að meta hve stór hluti hennar er innan svæðis og hve stór hluti utan þess. Til hægðarauka er gert ráð fyrir að helmingur þessa þjónustu sé varið innan svæðis en ljóst að ekki er um nákvæmt mat að ræða.

Tómstundir og menning eru um 12,22% af neyslu heimila að meðaltali. Hagstofa Íslands flokkar tómstundir og menningu í nokkra undirflokka og samanstanda þeir flestir af áþreifanlegum vörum t.d. tölvum, sjónvörpum, leikföngum og ýmsum öðrum tómstundarvörum. Hér er aðallega um að ræða influttar vörur og því verður hér áhersla lögð á undirflokkinn: íþróttir, fjölmiðlun og happdrætti sem samanlagt 3,63% af heildarneyslu heimila er varið í. Fjölmiðlun og happdrætti er að einhverju leyti staðbundið en einnig mikið flutt inn frá öðrum svæðum. Íþróttir eru þó hér taldar að

mestu innan svæðis. Hér er gert ráð fyrir að 2,5% af heildarneyslu heimila sé varið í staðbundna þætti tengdum tómsundum og menningu.

4.3.1.6 **Jaðarneysluhneigð á Vesturlandi**

Sé þetta tekið saman má áætla að um 33,5% af neyslu íbúa Vesturlands sé á svæðisbundnum vörum og þjónustu og 66,5% af neyslunni komi annars staðar frá. Að vísu er hér ekki tekið tillit til þess að einhverjir hafa atvinnu af því að selja þær vörur sem alfarið eru influttar á svæðið og ekki var fjallað um hér á borð við tóbak, fatnað og þess háttar. Sá hlutur sölu þessara vara sem fer í laun og aðra er því ekki metinn inn í staðbundin áhrif hér enda illmögulegt að ætla að áætla slík hlutföll fyrir svo margar mismunandi vörutegundir. Samkvæmt Hagstofunni er um 25% af einkaneyslu landsins innflutt og er þetta hlutfall á á Vesturlandi mikið hærra (Birna Björnsdóttir, munnleg heimild, 21. ágúst 2013). Þetta þarf þó ekki að koma á óvart þar sem mikið er sótt af þjónustu til höfuðborgarsvæðisins. Í rannsókn sem gerð var á margfeldisáhrifum hreindýraveiðum á Austurlandi var áætlað að tæplega 34% af neyslu hreindýraveiðara væri svæðisbundin og því nokkuð áþekkt því sem metið er hér (Stefán Sigurðsson, 2012). Í mati á hugsanlegum efnahagslegum áhrifum álvers Alcoa Fjarðaráls í Reyðafirði var gert ráð fyrir hlutfall launa sem yrði eftir á svæðinu væri um 50-60% (Nýsir hf, 2006). Hér var þó um að ræða hlutfall launa launþega svæðisins sem verða eftir til neyslu, fjárfestinga einstaklinga og þá skatta af laununum sem fara til svæðisins. Sé bara litið til neyslunnar gæti hlutfall svæðisbundinnar neyslu verið áþekkt því er hér var fundið út fyrir Vesturland.

4.3.2 **Svæðisbundin jaðarfjárfestingarhneigð á Vesturlandi**

Þær fjárfestingar sem gerðar eru á Vesturlandi snúa að mestu leyti að mannvirkjagerð. Til að meta hversu mikið af þeim verður eftir í hagkerfinu á Vesturlandi var annars vegar rætt við stjórnendur Loftorku sem er alhliða framleiðsla og verktakafyrirtæki á sviði mannvirkjagerðar með höfuðstöðvar í Borgarnesi og hins vegar að skoðað samsetningu byggingarvísitölu Hagstofu Íslands.

Loftorka sérhæfir sig í steypu og forsteyptum einingum, timburverk eru því ekki reiknuð með inn í verkefni þeirra. Til aðkeyþra þátta í starfsemi þeirra teljast t.a.m. sement, íblöndunarefni, tæki og olía og fleiri efni. Svæðisbundnir þættir eru vinnuliðir,

fylliefni í steypuna og ýmis þjónusta og styrkir sem eru staðbundnir. Stjórnendur Loftorku telja að í eðlilegu árferði sé hlutfall svæðisbundinna þátta af heildarútgjöldum til fjárfestinga í þeirra verkefnum um 40% (Magnús Karl Gylfason og Bergþór Ólason, Loftorku, munnlegar heimildir, júní 2013).

Byggingavísitala Hagstofunnar skiptist í nokkrar undirvísitölur. Fyrir verkefni þetta var skoðað sérstaklega vísitölu húsasmíða og vægi efnishluta hennar annars vegar og vinnuhluta hins vegar. Gera má ráð fyrir því að vinnuhlutinn sé að mestu leyti svæðisbundinn fyrir utan aðkeypta sérfræðipjónustu sem gæti komið af öðrum svæðum. Gögn Hagstofunnar ná aðeins aftur til ársins 2010 og því endurspeglar þau ef til vill ekki eðlilegt árferði í byggingariðnaðinum. Samkvæmt þeim er vinnuhluti að meðaltali tæp 24% af heildarvægi húsasmíða. Til efnishlutans teljast bæði aðkeypt og svæðisbundin efni, vélar, tæki, flutningskostnaður og orkukostnaður. Þessir þættir eru ekki að öllu leyti komnir annars staðar af landinu frá og því má gera ráð fyrir að svæðisbundnir þættir í fjárfestingum á Vesturlandi hafi þyngra vægi en sem nemur vinnuhlutanum (Hagstofan, e.d. f).

Sé miðað við bæði útreikninga stjórnenda Loftorku sem og byggingarvísitölu Hagstofunnar má gera ráð fyrir að svæðisbundin fjárfestingarhneigð á Vesturlandi sé í námunda við 30-40%. Þetta þýðir í raun að fyrir hverja fjárfestingu sem farið er út í á svæðinu lekur 60-70% út úr því á ný en 30-40% verður eftir í hagkerfinu og býr til afleidd margfeldisáhrif.

4.3.3 Svæðisbundið skattahlutfall á Vesturlandi

Árið 2011 voru regluleg heildarlaun Íslendinga að meðaltali 346 þús. krónur (Hagstofan, e.d. g). Eins og áður sagði má finna nálgun á meðallaunum á Vesturlandi með því að finna eins konar vísitölu útsvarsstofn og sé landsmeðaltal hans á mann sett á 100 árið 2006 á verðlagi ársins 2011 var vísitalan 86,2 á landsvísu árið 2011 en 81,8 á Vesturlandi (SSV, 2013) . Af þessu má draga þá ályktun að meðallaun íbúa á Vesturlandi séu tæplega 95% af meðallaunum landsmanna og því hægt að gera ráð fyrir að regluleg heildarlaun á Vesturlandi séu að meðaltali 329 þús. krónur.

Staðgreiðsluhlutfall skatta á Íslandi árið 2011 skiptist þannig að fyrir fyrstu 209.400 kr. var hlutfallið 37,31% en af næstu 471.150 kr. var það 40,21% (Fjármála-og

efnahagsráðuneytið, 2010). Jaðarskattahlutfallið þ.e. sá skattur sem er tekinn af næstu krónu sem aflað er í tekjur er því 40,21%. Þetta merkir að um 59,79% af viðbótartekjum íbúa á Vesturlandi verða eftir í neyslu eða fjárfestingar.

4.3.4 Svæðamargfaldari á Vesturlandi

Sé gengið út frá þeim forsendum og útreikningum sem gefin hafa verið hér að ofan má áætla að staðbundinn margfaldari fyrir Vesturland megi reikna út á eftirfarandi hátt:

Svæðisbundin jaðarneysluhneigð: ca. 33,5%

Svæðisbundin fjárfestingahneigð: ca. 30-40%

Svæðisbundið jaðarskatthlutfall: ca. 40,21% → hlutfall tekna eftir jaðarskatt: 59,79%

Nú er hægt að finna út hver svæðisbundinn margfaldari er fyrir Vesturland með því að styðjast við þann margfaldara er leiddur var út í fyrsta kafla:

$$k_r = \frac{1}{1 - [(c-m) + (i-g)](1-t)} \rightarrow k_v = \frac{1}{1 - [(0,335) + (0,35)](0,5979)}$$

$$k_v = 1,69$$

Þetta merkir að fyrir hverja krónu í auknar tekjur á svæðinu verður til 0,69 króna til viðbótar sem afleiðing þess. Þetta er heldur lægra en það sem rekstrarfélagið GAMMA gerir ráð fyrir að margfaldari á landsvísu sé en í greiningu þeirra um efnahagsleg áhrif af arðsemi Landsvirkjunar er gert ráð fyrir að hver króna sem varið er til innlendra aðfanga skili sér í rúmlega 1,25 krónu til viðbótar í afleidd áhrif m.ö.o værum margfaldarinn 2,25 á landsvísu (GAM Management, 2011). Taka verður þó tillit til þess að því stærri sem svæði eru því minni eru lekar hagkerfisins og þar með margaldararnir hærri. Vesturland er t.a.m. aðeins um 5% af stærð hagkerfis Íslands frá mannfjöldatölum séð og því má búast við því að margfaldari á landsvísu sé eðli málsins samkvæmt hærri en á ákveðnu landsvæði. Margfaldarinn sem hér um ræðir er í námunda við það sem Vífill Karlsson gerir ráð fyrir en í erindi sem hann flutti á ráðstefnunni „Afli í auðlindum Vestfjarða“ gerði hann ráð fyrir að svæðisbundnir margfaldarar á landsbyggðinni væru á bilinu 1,2-1,7 og 2,5 á höfuðborgarsvæðinu (Vífill Karlsson, 2011). Við mat á atvinnuáhrifum

sementsverksmiðju á Akranesi ályktaði Hagfræðistofnun Háskóla Íslands með hjálp aðfallsgreiningu að skyldi ársverkum í frumvinnslu fækka um 90 myнду heildarársverk á Akranesi fækka um 250 m.ö.o. væri margfaldarinn um 2,7 (Hagfræðistofnun Háskóla Íslands, 2003 b). Í Rannsókn Byggðastofnunar um áhrif stóriðju á búsetu og vinnumarkað var gert ráð fyrir að útflutningsmargfaldari á höfuðborgarsvæðinu væri um 2, í Eyjafirði um 1,3 og um 1 í Reyðarfirði (Byggðastofnun 1990). Vel getur verið að svæðisbundinn margfaldari fyrir Vesturland hér sé ekki eins vendilegur og ókjósanlegt væri; byggðalög á svæðinu eru ólík og svæðisbundin viðskipti misjöfn þeirra á milli. Svæðin fjögur hafa misjafna tengingu við Reykjavík, t.d. mætti segja að Akranes sé í raun eins konar úthverfi Reykjavíkur og gera má ráð fyrir því að viðskipti þess svæðis séu því meiri við höfuðborgina en annars staðar á Vesturlandi. Mat á margfaldara fyrir Vesturland hér er þó nokkuð nærri því sem aðrir hafa áætlað en vitaskuld eru fræði þessi ekki mjög nákvæm.

Í kaflanum hér á eftir verður farið í að meta hlutdeild Vesturlands í útgjöldum hins opinbera og dregið saman í lokin hvaða áhrif þau hafa á hagkerfi svæðisins með tilliti til ofangreindra margfeldisáhrifa.

5 Hlutdeild Vesturlands í útgjöldum hins opinbera

Í þessum hluta verður farið yfir hlutdeild Vesturlands í útgjöldum hins opinbera. Stuðst verður við ríkisreikning ársins 2011¹ og útgjöldunum skipt eftir því hvort um sé að ræða bein útgjöld til Vesturlands eða almenn útgjöld í þágu landsins alls t.d. þeir fjármunur sem renna til starfsemi á borð við Landhelgisgæslunnar eða Þjóðminjasafnsins. Í útgjaldaliðum af þessu tagi er hlutdeild Vesturlands miðuð út frá mannfjölda þar sem ekki er hægt að staðsetja starfsemi af þessu tagi. Þó svo að ljóst sé að sums staðar - t.d. í útgjöldum til landbúnaðar- sé hlutdeild Vesturlands hlutfallslega meiri og annars staðar- t.d. í útgjöldum til safna sem staðsett eru á höfuðborgarsvæðinu- sé hlutdeildin hlutfallslega minni þá er hér til hægðarauka gert ráð fyrir að þessi útgjöld séu að jafnaði í hlutfalli við mannfjölda. Í ársbyrjun 2012 voru Íslendingar 319.575 talsins og á Vesturlandi bjuggu 15.360 manns sem samsvarar 4,81% af heildar mannfjöldanum (Hagstofa Íslands, e.d. e).

Þar sem hlutdeild ákveðinna landsvæða er ekki alltaf skýr í bókhaldi ríkisins þurfti hér margsinnis að leita til ráðuneyta og annarra opinberra stofnana við greininguna. Oft varð raunin sú að ekki lágu fyrir upplýsingar um „staðsetningu“ ýmissa útgjalda og í sumum tilfellum fengust hreinlega ekki svör frá opinberum aðilum.

Farið verður yfir útgjöld hvers ráðuneytis fyrir sig og er undirköflunum hér á eftir skipt upp í samræmi við það.

¹ Í þessum kafla skal gera ráð fyrir því að þau gögn sem ekki er getið annarra heimilda fyrir séu fengin upp úr Ríkisreining ársins 2011.

5.1 Mennta-og menningarmálaráðuneytið

Útgjöld ríkisins til mennta-og menningarmála námu rúmum 59 milljörðum kr.árið 2011.

Á töflu 8 má sjá áætlaða hlutdeild Vesturlands í þeim útgjöldum.

Tafla 8: Hlutdeild Vesturlands í útgjöldum Mennta-og menningarmálaráðuneytisins árið 2011.
Heimildir: Fjársýsla ríkisins 2012. o.fl

	Útgjöld alls	Bein útgjöld til Vesturlands	Óbein útgjöld til Vesturlands	Hlutdeild Vesturland alls
Þús.kr	59.210.057	1.949.776	1.072.874	3.022.650
%	100%	3,3%	1,8%	5,1%

Á töflu 9 má síðan sjá skiptingu þeirra útgjalda sem runnu beint til svæðisins.

Tafla 9: Bein framlög ríkisins til Vesturlands vegna mennta-og menningarmálaráðuneytisins. Heimild:
Fjársýsla ríkisins, 2012 o.fl

Útgjaldaliður	Upphæð (þús.kr.)
Landbúnaðarháskóli Íslands	652.345
Háskólinn á Bifröst	314.300
Fasteignir framhaldsskóla	1.800
Framhaldsskólar, almennt	74.200
Fjölbrautaskóli Vesturlands	461.554
Fjölbrautaskóli Snæfellinga	209.264
Menntaskóli Borgarfjarðar	159.165
Tónlistarnám á vegum sveitarfélaga	9.048
Framhaldsfræðsla	19.700
Grunnskólar, almennt	4.700
Safnasjóður	7.800
Listir, framlög	17.400
Ýmis fræðastörf	18.500

Á Vesturlandi eru starfræktir tveir háskólar: Landbúnaðarháskóli Íslands á Hvanneyri og Háskólinn á Bifröst. Framhaldsskólar á svæðinu eru þrír talsins: Fjölbrautaskóli Vesturlands, Fjölbrautaskóli Snæfellinga og Menntaskóli Borgarfjarðar sem í raun er einkahlutafélag.

Menningarstofnanir á vegum hins opinbera eru engar en ýmsar styrkveitingar úr Safnasjóði runnu til hinna ýmissa byggðasafna svæðisins eða 7,8 milljónir (Safnaráð, 2011).

Útgjöld til fasteigna framhaldsskóla voru vegna húsnæði Héraðsskólans í Reykholti og það fjármagn sem rann til Vesturlands vegna framhaldsskóla almennt voru að stærstum hluta vegna nemendauppgjörs og orlofsgreiðslna vegna námsleyfa kennara (Marta Skúladóttir, mennta- og menningarmálaráðuneytinu, munnleg heimild, 23.ágúst 2013).

Því fjármagni sem varið var til tónlistarnáms á vegum sveitarfélaga var úthlutað af Jöfnunarsjóði sveitarfélaga og samkvæmt yfirliti yfir úthlutun sjóðsins til sveitarfélaga árið 2011 fóru tæp 3,8% af útgjöldum vegna þessara liðs til Vesturlands, 9.048 þús. kr. (Jöfnunarsjóður Sveitarfélaga, 2013)

Símenntunarmiðstöð Vesturlands fékk það fjármagn sem ætlað var til framhaldsfræðslu (Marta Skúladóttir, munnleg heimild, 23.ágúst 2013).

Greiðslur úr Sprotasjóði til grunnskóla á Vesturlandi voru 4,7 milljónir og flokkast þær undir liðinn „grunnskólar, almennt“ (Marta Skúladóttir, munnleg heimild, 23.ágúst, 2013).

Greiðslur til Vesturlands vegna framlaga til listamála voru vegna samnings um samstarf ríkis og sveitarfélaga á Vesturlandi um menningarmál og menningartengda ferðaþjónustu (Marta Skúladóttir, munnleg heimild, 23. Ágúst, 2013).

Af þeim 119.958 þús.kr. sem lögð voru til ýmissa fræðistarfa fékk Snorrastofa á Reykholti 18.500 þús. kr. í sinn hlut.

Áætla má af upplýsingum úr ríkisreikningi 2011 og upplýsingum frá mennta-og menningarmálaráðuneytinu að bein útgjöld til Vesturlands á sviði mennta-og menningarmála nemi því um 3,3% af heildarútgjöldum málaflokksins. Þessi útgjöld fara inn á svæðið og margfaldast í hagkerfinu sbr. margfeldisáhrifin sem lýst voru hér fyrr. Af þeim útgjöldum sem ekki er hægt að staðsetja er hlutfall Vesturlands áætlað út frá

mannfjölda og má áætla að 1,8% af heildarútgjöldum ráðuneytisins gagnist Vesturlandi með óbeinum hætti. Samtals má því gera ráð fyrir að útgjöld til Vesturlands vegna mennta- og menningarmála séu um 5,1% af heildarútgjöldum þess málaflokks og nemi rétt rúmlega 3 milljörðum króna. Mikill meirihluti þessa fjármagns er varið til framhaldsnáms sem fjölgar ekki bara störfum og eykur fjölbreytni þeirra heldur styrkir einnig mannauð svæðisins.

5.2 Sjávarútvegs- og landbúnaðarráðuneyti

Heildarútgjöld ríkisins til Sjávarútvegs- og landbúnaðarráðuneytisins (nú Atvinnuvega og nýsköpunarráðuneyti) námu rúmlega 20 milljörðum kr. árið 2011. Í töflu 10 má sjá áætlaða hlutdeild Vesturlands í útgjöldum ráðuneytisins.

Tafla 10: Hlutdeild Vesturlands í útgjöldum Sjávarútvegs- og landbúnaðarráðuneytinu 2011. heimild: Fjársýsla ríkisins, 2012. o.fl

	Útgjöld alls	Bein útgjöld til Vesturlands	Óbein útgjöld til Vesturlands	Hlutdeild Vesturlands, alls
Þús. kr.	20.453.733	1.946.611	270.981	2.217.592
%	100%	9,5%	1,3%	10,8%

Eins og áður hefur komið fram byggir Vesturland mikið á sjávarútvegi og landbúnaði og framleiðir um 13% af heildarframleiðslu landsins í hvorum flokki fyrir sig (Sigurður Jóhannesson og Sigurður Árnason, 2011). Því er ef til vill ekki að undra að hlutdeild Vesturlands í útgjöldum vegna þessa málaflokka séu tæp 11% líkt og hér er áætlað. Bein útgjöld til svæðisins vegna sjávarútvegs eru þó í miklum minnihluta en í töflu 11 má sjá hvernig áætluð bein útgjöld skiptast eftir málaflokkum.

Tafla 11: Bein framlög til Vesturlands vegna útgjalda Sjávarútvegs- og landbúnaðarráðuneytisins 2011. Heimild: Fjársýsla ríkisins, 2012 o.fl

Útgjaldaliður	Upphæð (þús.kr)
Framlag vegna strandveiða	5.811
Hagþjónusta Landbúnaðarins	3.442
Greiðslur vegna mjólkurframleiðslu	714.753
Greiðslur vegna sauðfjárframleiðslu	719.269

Greiðslur vegna grænmetisframleiðslu	23.667
Bændasamtök Íslands	34.300
Búnaðarsjóður	64.813
Framleiðnisjóður landbúnaðarins	8.424
Verðmiðlun landbúnaðarvara	52.027
Fóðursjóður	267.536
Vesturlandsskógar	54.738

Framlög til hafna vegna strandveiða námu 34.500 þús. kr. árið 2011 og samkvæmt starfsmönnum Fiskistofu fengu hafnir á Vesturland í sinn hlut 5.811 þús. kr. (Karítas Jónsdóttir, Fiskistofu, munnleg heimild, 11. Sept, 2013).

Hlutverk Hagþjónustu landbúnaðarins er í megindráttum að sjá um að sankna saman haggögnum úr landbúnaðinum og vinna hagskýrslugerðir vegna hans (Hagþjónusta Landbúnaðarins e.d.). Hún hefur því í raun sama hlutverk og Hagstofan og því hér gert ráð fyrir hlutdeild eftir mannfjölda. Hins vegar er stofnunin staðsett á Hvanneyri á Vesturlandi og því er hún flokkuð undir bein útgjöld til Vesturlands þar sem fjármagnið sem fylgir henni fer beint inn í hagkerfi svæðisins og margfaldast þar áfram þó svo að stofnunin þjónusti öllu landinu.

Umdeilt er hvernig meta skal niðurgreiðslur í landbúnaði þ.e. hvort líta eigi á þær sem niðurgreiðslur til neytenda eða til framleiðenda. Hér var farið þá leið að meta greiðslur vegna framleiðslu á landbúnaðarvörum sem styrki til framleiðenda enda stefna ríkisins í landbúnaðarmálum með þeim hætti að tollar eru settir á innfluttar landbúnaðarvörur sem beinlínis hækka innlent vöruverð og valda allratapi. Miðað við hagtölur landbúnaðarins frá árinu 2010 er hlutdeild Vesturlands í framleiðslu niðurgreiddra landbúnaðarvara eins og lýst er í töflu 12.

Tafla 12: Framleiðsla Vesturlands á ýmsum landbúnaðarvörum árið 2010. Heimild: Bændasamtök Íslands, e.d. a.

Framleiðsluflokkur	Hlutfall framleiðslu á Vesturlandi
Nautgripaafurðir þ.m.t mjólk	12,3%
Sauðfjár- og geitaafurðir	16,7%
Garðyrkjuafurðir	4,9%

Til að meta hve stór hluti niðurgreiðslna í landbúnaði fór í að niðurgreiða landbúnaðarafurðir á Vesturlandi var því notast við þau hlutfall er getin eru í töflunni. Samtals má því gera ráð fyrir að niðurgreiðslur í landbúnaði á Vesturlandi hafi numið 1.457.689 þús. kr.

Bændasamtök Íslands eru í raun hagsmunasamtök bænda en gera samning við ríkið, svokallaðan Búnaðarlagssamning um ýmis verkefni samkvæmt búnaðarlögum (Bændasamtök Íslands, e.d. b). Útgjöld vegna samtakanna námu 411.200 þús. kr. Árið 2011. Samkvæmt upplýsingum frá Bændasamtökum Íslands voru framlög samtakanna til Vesturlands eftirfarandi:

Tafla 13: Framlag Bændasamtaka Íslands til Vesturlands árið 2011. Heimild: Gylfi Orrason, Bændasamtökum Íslands, munnleg heimild, 4.sept, 2013.

Starfsemi	Fjárframlög (þús. Kr.)
Búnaðarsamtök Vesturlands	28.700
Nautastöð	5.600
Samtals	34.300

Búnaðarsamtök Vesturlands sjá einnig um starfsemi á Kjalarnesi og Vestfjörðum svo í raun er beint framlag til Vesturlands minna en hér um getur. Hins vegar höfðu nokkrir landráðunautar Bændasamtakanna aðsetur á Vesturlandi og því var hér gert ráð fyrir til hægðarauka að mismunurinn jafnist að mestu leyti út. Auk framlags til Búnaðarsamtaka Vesturlands reka Bændasamtök Íslands Nautastöð að Hesti í Borgarfirði sem fékk fjárframlög samkvæmt búfjárræktarlið búnaðarsamnings (8.grein). Samtals má því áætla að framlög Bændasamtaka Íslands til Vesturlands hafi numið 34.300 þús. kr árið 2011 (Gylfi Orrason, Bændasamtökum Íslands, munnleg heimild, 4.september, 2013).

Búnaðarsjóður verður til af búnaðargjaldi sem er innheimt af veltu búvöru og tengdrar þjónustu hjá búvöruframleiðendum og nemur 1,2% hennar. Tekjum af búnaðargjaldinu er ætlað að verja til Bændasamtaka Íslands, búnaðarsambanda, búgreinasambanda og Bjargráðasjóðs (Þingskjal 637, 2009-2010). Útgjöld vegna Búnaðarsjóðs árið 2011 voru samkvæmt ríkisreikningnum 498.565 þús. kr. Ekki fengust upplýsingar um hvert á land þessum útgjöldum (og þá tekjum) sjóðsins var varið en eins

og fram hefur komið framleiddi Vesturland árið 2009 13% allra landbúnaðarafurða og því gert hér ráð fyrir því að úthlutanir sjóðsins í þágu Vesturlands hafi reynst sem því hlutfalli nemur.

Framleiðnisjóður landbúnaðarins hefur það hlutverk að veita styrki og lán til framleiðniaukningar og hagræðingar í landbúnaði. Útgjöld til sjóðsins samkvæmt ríkisreikningi ársins 2011 námu 52.651 þús. kr. en fjárframlög ríkisins samkvæmt ársskýrslu sjóðsins námu 15.300 þús. kr. Tap sjóðsins var 37.351 þús. kr. og því færirst þetta á ríkisreikning með þessum hætti. Af þeim styrkjum sem sjóðurinn veitti til atvinnueflingar og þróunar á bújörðum fóru samkvæmt ársskýrslu hans 10.800 þús. kr. til Vesturlands eða um 16% (Framleiðnisjóður landbúnaðarins 2012). Þar sem hér er verið að meta útgjöld eins og þau koma fram í ríkisreikningnum verður að styðjast við sama hlutfall í útgjöldum ríkisins til sjóðsins og því gert ráð fyrir að Vesturland hafi fengið í sinn hlut 8.424 þús. kr. í sinn hlut vegna styrkja frá Framleiðnisjóðnum.

Verðmiðlun landbúnaðarvara og Fóðursjóður verka með svipuðum hætti og Búnaðarsjóður þ.e. tekjur þeirra koma til vegna gjalda sem leggjast á framleiðendur landbúnaðarafurða (Þingskjal 637, 2009-2010). Hér er því farið sömu leið að meta hlutdeild Vesturlands í sjóðum þessum og í Búnaðarsjóðnum þ.e. miðað við að 13% þeirra renni til Vesturlands (í raun ætti sama hlutfall að innheimtast af Vesturlandi).

Sé tekið mið af upplýsingum úr ríkisreikning ársins 2011, Atvinnuvega-og nýsköpunarráðuneytinu og annarra opinberra stofnanna sem áttu í hlut má ætla að bein útgjöld ríkisins vegna sjávarútvegs- og landbúnaðarmála hafi numið tæpum 2 milljörðum kr. árið 2011 eða 9,5% af heildarútgjöldum ráðuneytisins. Ætla má að þessi útgjöld auki eftirspurn á svæðinu meira en sem nemur beinum framlögum vegna margfeldisáhrifa. Hlutdeild Vesturlands í öðrum útgjöldum sem ekki var unnt að staðsetja eða eru í þágu landsins alls t.d. Hafrannsóknarstofnun, Veiðimálastofnun o.s.frv. eru eins og áður metin út frá mannfjölda og gert ráð fyrir fastri hlutdeild Vesturlands í þeim, 4,8%. Því má áætla að af þeim rúmum 20 milljörðum sem ríkið varði til sjávarútvegs- og landbúnaðarmála hafi Vesturland fengið í sinn hlut tæp 11% eða rúma 2 milljarða.

5.3 Innanríkisráðuneyti

Til málefna Innanríkisráðuneytisins varði ríkissjóður tæpum 65 milljörðum króna árið 2011 samkvæmt ríkisreikning sama árs. Í töflu 14 má sjá áætlaða hlutdeild Vesturlands í útgjöldum þessum:

Tafla 14: Hlutur Vesturlands í útgjöldum Innanríkisráðuneytisins 2011. Heimild: Fjársýsla ríkisins, 2012 o.fl.

	Útgjöld alls	Bein útgjöld til Vesturlands	Óbein útgjöld til Vesturlands	Hlutdeild Vesturlands, alls
Þús. kr.	64.858.317	3.959.916	992.245	4.952.160
%	100%	6,1%	1,5%	7,6%

Málefni Innanríkisráðuneytisins eru af ýmsum toga og má þar til að mynd nefna ýmis löggæslumál, trúarmál, samgöngu og sveitarstjórnarmál (Innanríkisráðuneytið, e.d.). Bein útgjöld ráðuneytisins til Vesturlands má sjá í töflu 15.

Tafla 15: Bein framlög til Vesturlands vegna Innanríkisráðuneytisins. Heimild: Fjársýsla ríkisins, 2012, o.fl.

Útgjaldaliður	Upphæð (þús. kr.)
Kosningar	13.486 ²
Sýslumaðurinn á Akranesi	178.149
Sýslumaðurinn í Borgarnesi	177.393
Sýslumaður Snæfellinga	169.450
Sýslumaðurinn í Búðardal	27.721
Sýslumenn- ýmis rekstrarkostnaður	9.463 ³
Sóknargjöld	134.728

² Oddur Einarsson, Innanríkisráðuneytið, munnleg heimild, 11.september 2013.

³ Oddur Einarsson, Innanríkisráðuneytið, munnleg heimild, 11.september 2013.

Kristnisjóður	5.570
Kirkjugarðar	39.700 ⁴
Kirkjumálasjóður	16.758
Jöfnunarsjóður sókna	42.053
Jöfnunarsjóður sveitarfélaga	1.347.348
Vegagerðin	1.714.000
Hafnarframkvæmdir	75.971
Meðlög	8.126

Á Vesturlandi eru starfrækt fjögur sýslumannsembætti sem samtals fengu 562.176 þús. kr. í sinn hlut árið 2011.

Ekki fékkst svar frá starfsfólki Þjóðkirkjunnar um skiptingu útgjalda á hennar vegum niður á landsvæði. Sóknargjöld námu 1.845.593 þús. kr. árið 2011. Til þess að meta hlutdeild Vesturlandsprófastsdæmis í gjöldunum var stuðst við hlutfall presta á svæðinu en gert er ráð fyrir að utgjöldunum sé að mestu leyti ráðstafað í launakostnað þeirra. Erfitt reyndist að finna gögn um fjöldi presta án þess að leggjast út í mikla talningarvinnu en úr pistli fyrrverandi biskups mátti ráða að þeir væru í kringum 150 talsins sem talið var nærri lagi (Karl Sigurbjörnsson, e.d.). Inn á vefi Þjóðkirkjunnar má síðan finna nöfn presta í hverri sókn og samkvæmt því þjónusta 11 prestar Vesturlandsprófastdæminu eða um 7,3% (Þjóðkirkjan, e.d. a). Við þetta hlutfall var stuðst til þess að meta hlutdeild Vesturlands í sóknargjöldum sem og útgjöldum Kristnisjóðs og Kirkjumálasjóðs. Jöfnunarsjóður sókna hefur meðal annars það hlutverk að veita styrki til þeirra kirkna er hafa sérstöðu umfram aðrar sóknarkirkjur og jafna aðstöðu sókna þar sem tekjur nægja ekki fyrir útgjöldum (Reglugerð um Jöfnunarsjóð sókna nr. 206/1991). Ekki fannst nýrri ársreikningur en frá árinu 2010 og samkvæmt honum fóru 14% útgjalda til sókna til Vesturlandsprófastsdæmis. Hér var því stuðst við það hlutfall við mat á hlutdeild Vesturlands í útgjöldum jöfnunarsjóðsins (Jöfnunarsjóður sókna, 2011) . Samtals má því

⁴ Björn Sveinsson, Kirkjugarðar Reykjavíkurprófastsdæma, munnleg heimild, 6. September, 2013.

áætla að bein útgjöld til Vesturlands vegna kirkjumála hafi numið 238.809 þús. kr. árið 2011.

Jöfnunarsjóður sveitarfélaga hefur það meginhlutverk – eins og nafnið gefur til kynna – að jafna útgjaldabörf og tekjur sveitafélaga (Reglugerð um Jöfnunarsjóð Sveitarfélaga nr. 960/210). Framlag ríkisins til sjóðsins árið 2011 nam rúmlega 14 milljörðum króna en framlög sjóðsins námu tæplega 20 milljörðum sem skýrist á því að auk fjármagns úr ríkissjóði samanstanda tekjur sjóðsins af hlutdeild í útsvartekjum sveitarfélaga og vaxtatekjum (Jöfnunarsjóður Sveitarfélaga, e.d.). Framlög sjóðsins til Vesturlands námu árið 2011 um 9,5% af heildarframlögum hans. Því er hér gert ráð fyrir að hlutdeild Vesturlands í framlagi ríkissjóðs til Jöfnunarsjóðs sveitarfélaga séu 9,5% eða 1.343.071 þús.kr (Jöfnunarsjóður Sveitarfélaga, 2013).

Hluttur Vesturlands í útgjöldum til Vegagerðarinnar sem sjá má í töflu 15 eru metin eftir gróflegum áætlunum frá starfsfólki stofnunarinnar en heildar framlag ríkissjóðs til Vegagerðarinnar nam rétt tæpum 17 milljörðum króna. Ekki var unnt að skipta öllum útgjöldum stofnunarinnar niður á landsvæði en talið að sú upphæð er hér er metin sem hlutdeild Vesturlands verið nærri lagi. Útgjöldin eru að mestu leyti vegna umdæma og rekstrardeilda, þjónustu, styrkja til ferja og vegna framkvæmda á svæðinu (Ólafur K. Kristjánsson, Vegagerðin, munnleg heimild, 5.sept, 2013. Ekki fengust upplýsingar um hafnarframkvæmdir sem námu samtals 854.821 þús. kr. en miðað við kostnaðaráætlanir á opnun tilboða í verkefni á Vesturlandi má áætla að um 75.971 þús. kr. hafi farið í hafnarfrakvæmdir á Vesturlandi (Siglingastofnun, e.d.) . Samtals má því áætla að beint til Vesturlands hafi runnið 1.789.971 þús. kr. vegna samgangna.

Greiðslur ríkisins vegna meðlaga voru hér metin út frá mannfjölda og þannig gert ráð fyrir að þær dreifist hlutfallslega jafnt um landið.

Af heildarútgjöldum Innanríkisráðuneytisins má því áætla að tæpir 5 milljarðar. kr. hafi runnið til Vesturlands með einum eða öðrum hætti. Af þeim er hér gert ráð fyrir að rétt undir 4 milljarðar fari inn í hagkerfið og auki á eftirspurn þess. Útgjöldin eru helst til vegna ýmissa löggæslumála, trúarmála og samgangna. Þeim málaflokkum sem ætlað er að þjónusta á landsvísu þar sem föst hlutdeild Vesturlands er metin eru t.a.m. dómstólar, Þjóðskrá Íslands, neytendamál osfrv.

5.4 Velferðarráðuneyti

Velferðarráðuneytið er langstærsta ráðuneyti Íslands en útgjöld þess árið 2011 námu rúmlega 230 milljörðum króna árið 2011 samkvæmt ríkisreikning ársins. Áætlaða hlutdeild Vesturlands má sjá í töflu 16:

Tafla 16: Hlutur Vesturlands í útgjöldum Velferðarráðuneytis 2011. Heimild: Fjársýsla ríkisins, 2012, o.fl.

	Útgjöld alls	Bein útgjöld til Vesturlands	Óbein útgjöld til Vesturlands	Hlutdeild Vesturlands, alls
Þús. kr.	230.858.862	6.982.307	4.231.796	11.214.103
%	100%	3%	1,8%	4,8%

Vegna annríkis hjá ráðuneytinu fengust ekki svör við fyrirspurnum um staðsetningu ýmissa útgjaldaliða. Því má vera að veruleg bjögun sé í greiningu á hlutdeild Vesturlands í útgjöldum Velferðarráðuneytisins. Eftir því sem næstu verður komist má skipta beinum útgjöldum til Vesturlands eins og kemur fram í töflu 17.

Tafla 17: Bein fjármframlög Velferðarráðuneytisins til Vesturlands 2011. Heimild: Fjársýsla ríkisins, 2012, o.fl.

Útgjaldaliður	Upphæð (þús.kr)
Heilbrigðisstofnun Vesturlands	2.420.809
Framkvæmdarsjóður aldraðra	15.822
Dvalarheimilið Höfði, Akranes	486.544
Dvalarheimili aldraðra, Borgarnesi	288.746
Dvalarheimili aldraðra, Stykkishólmi	104.437
Dvalarheimilið Fellaskjól, Grundarfirði	73.143
Dvalarheimilið Jaðar, Ólafsvík	94.553
Dvalarheimilið Fellsendi, Búðardal	202.210
Atvinnuleysistryggingar	795.990
Tryggingastofnun ríkisins	43.359

Vinnumálastofnun	6.465
Sjúkraflutningar	44.676
Lífeyristryggingar	1.408.649
Sjúkratryggingar	511.277
Fæðingarorlof	385.066

Til Heilbrigðisstofnunar Vesturlands var ráðstafað 2.836.810 þús. kr. Hólmavík og Hvammstangi heyra undir stofnunina en hvorug þeirra eru staðsett á Vesturlandi samkvæmt skilgreiningu hér. Sé kostnaður heilbrigðisstofnunarinnar á þessum stöðum dreginn frá má áætla að 2.420.809 þús.kr. renni til starfsstöðva á Vesturlandi en meirihluti þessa útgjalda eða um 1,5 milljarður renna í sjúkrahúspjónustu (Ásgeir Ásgeirsson, Heilbrigðisstofnun Vesturlands, munnleg heimild, 3.sept, 2013). Á Akranesi er staðsett sjúkrahús og spítali í Stykkishólmi en þar eru einnig heilsugæslustöðvar sem og í Borgarnesi, Búðardal, Grundarfirði og í Ólafsvík (Heilbrigðisstofnun Vesturlands, e.d.). Dvalarheimili á svæðinu fá í sinn hlut 1.249.633 þús. kr. af framlögum ársins 2011 til dvalarheimila.

Aðeins fengust upplýsingar um úthlutanir úr Framkvæmdasjóði aldraðra upp á 334.917 þús. kr. og af þeim fóru 15.822 í framkvæmdir á dvalar- og öldrunarheimilum á Vesturlandi (Velferðarráðuneyti e.d. b).

Atvinnuleysistryggingar eru hér samtala framlaga úr Atvinnuleysistryggingasjóði og Tryggingasjóði sjálfstætt starfandi einstaklinga. Heildargreiðslur ríkisins úr Atvinnuleysistryggingasjóði námu tæpum 25 milljörðum króna en samkvæmt staðtölum Ríkisskattstjóra námu atvinnuleysisbætur rétt rúmlega 19 milljörðum (Ríkisskattstjóri e.d.a). Ástæðan fyrir þessum mun gæti verið sá að vinnumarkaðsaðgerðir séu hluti af gjöldum ríkisins en koma ekki fram í tölum Ríkisskattstjóra um tekjur einstaklinga. Samkvæmt staðtölum Ríkisskattstjóra námu atvinnuleysisbætur til Vesturlands 620 milljónum króna árið 2011 eða um 3,2% af atvinnuleysisbótum á landsvísu (RSK, e.d.a). Þetta kemur heim og saman við tölur um atvinnuleysi en árið 2011 var atvinnuleysi á landsvísu 7,4% en 4,1% á Vesturlandi og því ekki að undra að atvinnuleysisbætur á svæðinu skyldu lægri en hlutfall svæðisins af mannfölda (Hagstofa Íslands e.d. h). Eins og áður kom fram eru meðaltekjur á Vesturlandi lægri en á landsvísu sem gæti einnig skýrt

hlutfallslega lægri atvinnuleysisbætur til svæðisins en ógjörningur er að meta í hvaða launaflokkum þeir atvinnulausu voru helst. Hér verður þó einnig að taka fram að óvenjulega mikill munur var á atvinnuleysi á landsvísu og á Vesturlandi á árunum 2009-2012 og því endurspeglar þessar tölur ekki endilega eðlilegt árferði. Til hægðarauka var hér gert ráð fyrir að hlutdeild Vesturlands í útgjöldum Atvinnuleysistryggingasjóði væru 3,2% líkt og fram kom í staðtölum skatta eða 794.595 þús. kr. Tryggingasjóður sjálfstætt starfandi einstaklinga er í þágu bænda, smábátæigenda og vörubíreiðastjóra (Lög um atvinnuleysistryggingar nr. 54/2006). Erfitt reyndist að staðsetja útgjöld þessi eftir landshlutum en þar sem hlutfallslega mikið er af bóndum og smábátæigendum á Vesturlandi var ákveðið að styðjast ekki við hlutfallið 3,2% líkt og fyrir atvinnuleysistryggingasjóðinn heldur út frá mannfjölda, þannig gert væri ráð fyrir að um 4,8% af útgjöldum þessum rynnu til Vesturlands. Samtals er hér því áætlað að útgjöld vegna atvinnuleysis á Vesturlandi árið 2011 voru 795.990 þús. kr. og spornuðu að einhverju leyti við neikvæðum margfeldisáhrifum af tekjutapi vegna atvinnuleysis.

Tryggingastofnun ríkisins sér um að framfylgja lögum um almannatryggingar, félagslega aðstoð, málefni langveikra barna ásamt öðrum tilfallandi verkefnum (Tryggingastofnun ríkisins e.d.). Útgjöld sjóðsins námu 901.442 þús. kr. árið 2011 og er hér metið að framlög til Vesturlands séu í hlutfalli við mannfjölda.

Til Vinnumálastofnunnar lagði ríkið 242.512 þús. Kr. Árið 2011 en gjöld stofnunarinnar til almenns rekstrar voru hins vegar 1.079.466 þús.kr og sértekjurnar 836.955. Samkvæmt ársreikningi Vinnumálastofnunar fóru um 43% útgjalda í rekstur þjónustuskrifstofa og af þeim voru gjöld vegna þjónustuskrifstofa á Vesturlandi um 6,2% (Helga Hassing, Vinnumálastofnun, munnleg heimild, 5. september, 2013). Til að meta hlutdeild Vesturlands í framlagi ríkisins var því stuðst við hlutfall þetta og áætlað að um 6.465 þús.kr. renni til starfsstöðva Vinnumálastofnunar á Vesturlandi og skapi þar aukna atvinnu. Óbein hlutdeild Vesturlands í útgjöldum Vinnumálastofnunar er metin út frá atvinnuleysi svæðisins. Þannig eru 67% útgjaldanna sem fara í annað en að reka þjónustuskrifstofur og var atvinnuleysi á Vesturlandi 4,1% árið 2011 m.v. 7,1% á landsvísu eða um 55% af landsmeðaltalinu (Hagstofa Íslands e.d. h). Hér er því áætlað að óbein hlutdeild Vesturlands séu 4.295 þús .kr. eða um 2,6% af útgjöldum sem fara í annað en rekstur á þjónustuskrifstofum.

Greiðslur vegna lífeyris- og sjúkratrygginga, sjúkraflutninga og vegna fæðingaorlofs voru metin út frá mannfjölda þar sem ekki lágu fyrir haldbærari upplýsingar.

Af þessum takmörkuðu upplýsingum má því ráða að heildarútgjöld til Vesturlands vegna velferðarmála árið 2011 hafi numið rétt rúmlega 11 milljörðum króna. Beinu útgjöldin sem ýmist leiða af sér aukna atvinnu í heilbrigðis – og ummönnunarstörfum á svæðinu eða sporna við neikvæðum áhrifum tekjutaps (fæðingarorlof og ýmsar tryggingar) eru metin upp á tæpa 7 milljarða króna. Af þeim útgjöldum sem ekki er hægt að staðsetja og eins og áður metin föst hlutdeild Vesturlands út frá mannfjölda má nefna Barnaverndarstofu, SÁÁ, embætti Landlæknis o.s.frv. Hlutdeild Vesturlands í Landspítalanum var metin óbeint út frá 40% mannfjölda svæðisins en við greiningu á margfeldisáhrifum í kafla fjögur var gert ráð fyrir að um 40% af annari heilbrigðisþjónustu en heilsugæslu væri utan svæðis. Óbein útgjöld þ.e. útgjöld sem ekki leiða af sér eftirspurnaráhrif og koma í raun ekki beint inn í hagkerfi svæðisins eru hér metin rúmlega 4 milljarðar króna.

5.5 Fjármálaráðuneytið

Útgjöld Fjármálaráðuneytisins árið 2011 reyndust rétt tæpir 90 milljarðar króna. Tafla 18 sýnir hlut Vesturlands í útgjöldum þessum.

Tafla 18: Hluttur Vesturlands í útgjöldum Fjármálaráðuneytisins. Heimild: Fjársýsla ríkisins, 2012 o.fl

	Útgjöld alls	Bein útgjöld til Vesturlands	Óbein útgjöld til Vesturlands	Hlutdeild Vesturlands, alls
Þús. kr.	89.846.251	1.380.825	2.736.088	4.116.913
%	100%	1,5%	3%	4,5%

Útgjaldaliðirnir eru margir hverjir þess eðlis að ógerlegt er að skipta þeim niður á landsvæði. Sumir útgjaldaliðirnir mætti í raun varla segja að einhver landsvæði eigi „hlutdeild“ í þar sem þau gagnast í raun engum landshlutum fremur en öðrum. Þetta eru útgjöld á borð við tapaðar kröfur ríkisins, niðurfærsla eignarhluta og hlutafjár og óregluleg gjöld. Flestir útgjaldaliðir eru því hér metnir út frá mannfjölda en þó eru

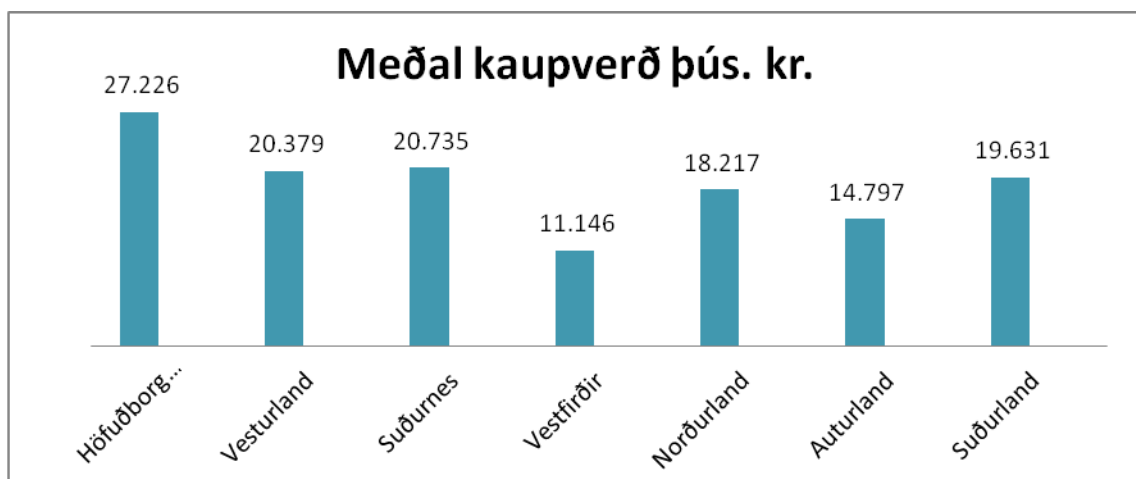
nokkrir hverjir sem segja megi að renni beint til Vesturlands og dreifist um hagkerfið þar. Þessa liði má sjá í töflu 19.

Tafla 19: Bein framlög Fjármálaráðuneytisins til Vesturlands. Heimild: Fjársýsla ríkisins, 2012 o.fl

Útgjaldaliður	Upphæð (þús. Kr.)
Barnabætur	421.587
Vaxtabætur	774.950
Ríkisskattstjóri	216.158
Fasteignir ríkissjóðs	-31.869

Barnabætur eru ætlaðar þeim sem hafa á sinni framfærslu börn undir 18 ára aldri. Árið 2011 nam fjárhæð barnabóta ríkisins 8.377.646 þús. kr. samkvæmt ríkisreikningnum. Eins og áður kom fram eru hlutfallslega fleiri á aldrinum 0-20 ára á vesturlandi eða um 4,7% meira en á landsvísu (Emil B. Karlsson, 2012). Hér er því gert ráð fyrir að barnabætur til svæðisins séu hærri en út frá mannfjölda sem nemur þessu eða 421.587 þús.kr.

Vaxtabætur eru bætur til þeirra er borga vaxtagjöld af lánum vegna húsnæðiskaupa. Útgjöld ríkisins vegna vaxtabóta árið 2011 námu 18.968.643 þús. kr. Á mynd 4 má sjá meðal kaupverð íbúðahúsnæðis eftir landshlutum árið 2011



Mynd 4: Meðal kaupverð íbúðahúsnæðis eftir landshlutum 2011. Heimild: Þjóðskrá Íslands, e.d. b.

Sé gert ráð fyrir að húsnæðisfjöldi sé nokkurn veginn í hlutfalli við mannfjölda má finna út vegið meðaltal íbúðahúsnæðis á landinu öllu, 24.007.000 kr en eins og sjá má hífir höfuðborgarsvæðið meðaltalið heldur mikið upp þar sem rúm 63% landsmanna búa þar (Hagstofa Íslands, 2011). Því er hægt að finna út nokkurs konar vísitölu húsnæðisverðs þar sem landsmeðaltalið er sett á 100 og er þá vísitala Vesturlands um 85. Hér er því áætlað að vaxtabætur til Vesturlands eru 85% af því sem mannfjöldi segir til um eða 774.950 þús. kr.

Embætti Ríkisskattstjóra fékk til ráðstöfunar 2.470.373 þús. kr. Ekki fengust upplýsingar um skiptingu þess fjármagns niður á starfsstöðvar en utan aðalstöðva í Reykjavík eru starfræktar 8 starfsstöðvar til viðbótar vítt og breitt um landið (RSK, e.d. b). Hér er áætlað að um 30% útgjalda renni til aðalstöðva en að restin dreifist nokkurn veginn jafnt á aðrar starfsstöðvar.

Samkvæmt upplýsingum frá starfsmönnum sem hafa í umsjá sér fasteignir ríkissjóðs námi tekjur af fasteignum ríkisins á Vesturlandi meiri en gjöld þeirra og er því í raun um neikvæða hlutdeild í þeim útgjaldalið að ræða upp á 31.869 þús. kr. (Snævar Guðmundsson, Fasteignir ríkissjóðs, munnleg heimild, 2. September, 2013)

Þeir útgjaldaliðir Fjármálaráðuneytisins sem taldir eru hafa með beinum hætti áhrif á hagkerfi Vesturlands námu á árinu 2011 samtals tæplega 1,4 milljörðum króna. Eins og áður sagði voru flestir útgjaldaliðir ráðuneytisins þess eðlis að ógerlegt er að staðsetja þau og er föst hlutdeild Vesturlands metin um 2,7 milljarðar króna í þeim.

5.6 Iðnaðarráðuneytið

Árið 2011 fékk Iðnaðarráðuneytið sér til ráðstöfunar rétt tæpa 18 milljarða króna. Sjá má á töflu 20 hvernig hlutur Vesturlands í þeim útgjöldum skiptist.

Tafla 20: Hlutur Vesturlands í útgjöldum iðnaðarráðuneytisins. Heimild: Fjársýsla ríkisins, 2012 o.fl

	Útgjöld alls	Bein útgjöld til Vesturlands	Óbein útgjöld til Vesturlands	Hlutdeild Vesturlands, alls
Þús. kr.	17.966.814	340.539	706.063	1.046.602
%	100%	1,9%	3,9%	5,8%

Áætluð bein útgjöld til Vesturlands skiptast síðan eins og lýst er í töflu 21.

Tafla 21: Bein framlög lðnaðarráðuneytisins til Vesturlands. Heimild: Fjársýsla ríkisins, 2012 o.fl

Útgjaldaliður	Upphæð þús. kr.
Niðurgreiðslur á húshitun	285.022 ⁵
Jöfnun kostnaðar á dreifingu raforku	11.917
Byggðaáætlun	25.000
Byggðastofnun	18.600

Samkvæmt upplýsingum frá Atvinnu- og nýsköpunarráðuneytinu rennur útgjaldaliðurinn „jöfnun kostnaðar á dreifingu raforku“ aðallega til garðyrkjubónda (Helga Óskarsdóttir, atvinnuvega-og nýsköpunarráðuneytið, munnleg heimild, 2.sept, 2013). Samkvæmt hagtölum landbúnaðarins árið 2010 er 4,9% af garðyrkjuframleiðslu landsins á Vesturlandi og má því gera ráð fyrir að það hlutfall útgjaldaliðsins renni í skaut garðyrkjubænda á svæðinu.

Útgjöld undir heitinu „byggðaáætlun“ námu í heildina 292.786 þús. kr. og eru þau samkvæmt upplýsingum frá Atvinnu-og nýsköpunarráðuneytinu vegna vaxtasamninga landssvæða (Helga Óskarsdóttir, munnleg heimild, 2.sept, 2013) Hlutur Vesturlands í útgjöldum þessum samkvæmt Byggðastofnun voru 25.000 þús. kr.

Í ríkisreikning ársins 2011 nema útgjöld til Byggðastofnunar tæpum 7,4 milljörðum króna. Hér er þó um að ræða gjaldfærslu á eignarhlut upp á 7,1 milljarð og fór sú fjáræð því ekki í starfsemi stofnunarinnar. Samkvæmt Byggðastofnun námu framlög ríkisins til starfsemi byggðastofnunar 306 m.kr. og af þeim 106,4 m.kr. sem fóru til atvinnuþróunarfélaga á landsbyggðinni fékk Vesturland 18,6 milljónir í sinn hlut (Sigurður Árnason, Byggðastofnun, munnleg heimild, 4.september, 2013).

Bein útgjöld til svæðisins sem öll í raun tengjast því að jafna út landfræðilegt misræmi námu samtals 340.539 þús.kr. Af þeim útgjöldum sem ekki voru hér metin má nefna ýmsan stuðning við nýsköpunarfyrirtæki en ekki fengust upplýsingar um hlutdeild Vesturlands í þeim nema þær að mögulegt væri að svæðið hefði fengið skattaávilnanir

⁵ Benedikt Guðmundsson, Akureyrasetur Orkustofnunar, munnleg heimild, 11.sept, 2013

vegna nýsköpunar (Jón Hreinsson, Nýsköpunarmiðstöð Íslands, munnleg heimild, 3.sept, 2013). Ekki voru þó til tölur eða upplýsingar um þær og því var í raun ekkert sem studdi mögulega hlutdeild Vesturlands í útgjöldum þessum. Af óbeinum útgjöldum má t.a.m. nefna Orkustofnun, ýmsar rannsóknir og Ferðamálastofa. Hluttur Vesturlands í gjöldum af þessu tagi voru metin 706.063 þús. kr eins og sjá má í töflu 20.

5.7 Umhverfisráðuneytið

Heildar útgjöld ríkisins vegna Umhverfisráðuneytisins árið 2011 námu um 8,5 milljörðum króna. Sjá má í töflu 22 hlut Vesturlands í útgjöldum ráðuneytisins.

Tafla 22: Hluttur Vesturlands í útgjöldum Umhverfisráðuneytisins 2011. Heimild: Fjársýsla ríkisins, 2012 o.fl

	Útgjöld alls	Bein útgjöld til Vesturlands	Óbein útgjöld til Vesturlands	Hlutdeild Vesturlands, alls
Þús. kr.	8.515.671	286.813	190.182	476.996
%	100%	3,4%	2,2%	5,6%

Ekki fengust svör við fyrirspurnum vegna ýmissa útgjalda nema frá Endurvinnslunni hf. Því þurfti að meta mörg útgjöld með öðrum hætti eins og greint verður frá hér á eftir. Á töflu 23 má sjá hver áætluð bein útgjöld til Vesturlands voru árið 2011.

Tafla 23: Bein framlög Umhverfisráðuneytisins til Vesturlands 2011. Heimild: Fjársýsla ríkisins 2012, o.fl

Útgjaldaliður	Upphæð þús. kr.
Endurvinnslan hf.	111.500
Umhverfisstofnun	80.681
Landgræðsla ríkisins	42.974
Skógrækt ríkisins	34.265
Skipulagsmál sveitarfélaga	3.093
Náttúrustofur	14.300

Starfsstöðvar Endurvinnslunnar eru sex talsins á Vesturlandi. Samkvæmt upplýsingum frá starfsfólki Endurvinnslunnar má gróflega áætla að starfsstöðvar á Vesturlandi hafi árið 2011 fengið í sinn hlut um 111.500 þús.kr.(Hanna Andrésdóttir, Endurvinnslan hf, munnleg heimild, 4.sept, 2013).

Umhverfisstofnun hefur starfsstöðvar í Reykjavík en utan þess eru starfræktar átta starfsstöðvar vítt og breitt um landið og er ein þeirra staðsett á Snæfellsnesi (Umhverfisstofnun, e.d.). Hér var farið þá leið að meta sem svo að aðalstöðvar í Reykjavík noti 30% fjármagnsins en að afgangurinn dreifist jafnt á starfsstöðvar landsbyggðarinnar.

Landgræðsla ríkisins hefur 51 starfsmann á snærum sér. Í héraðssetri þess á Vesturlandi sem staðsett er á Hvanneyri eru þrír starfsmenn talsins(Landgræðsla ríkisins, e.d.). Fjöldi starfsmanna ætti að gefa gróflega til kynna umfang verkefna og því var ákveðið að meta útgjöld til starfsstöðva út frá starfsmannafjölda. Vesturlandið fékk því í sinn hlut tæp 6% útgjalda til málaflokksins

Til að meta útgjöld vegna skógræktar á Vesturlandi var farið þá leið að notast við sama hlutfall og Vesturlandsskógar fengu í sinn hlut frá landbúnaðarráðuneytinu en þar fór um 13% útgjalda vegna skóga til Vesturlandsskóga.

Liðurinn „skipulagsmál sveitarfélaga“ er vegna endurgreiðslna til sveitarfélaga vegna skipulagsmála. Sveitarfélög sem fá endurgreiðslu þessa eru Akranes og sveitarfélög höfuðborgarsvæðisins (Skipulagsstofnun, 2011). Sé gengið út frá mannfjöldatölum frá 2010 má áætla að hlutur Akraness í endurgreiðslunum nemi um 3% þeirra (Þjóðskrá Íslands, e.d. c).

Hlutur Vesturlands í útgjöldum til náttúrustofa er samkvæmt ríkisreikning ársins 2011 vegna náttúrustofu í Stykkishólmi.

Útgjöld til Vesturlands vegna umhverfismála námu því samtals um 476.996 þús. kr. Þar af voru bein útgjöld til Vesturlands um 3,4% sem fóru í ýmsa atvinnuskapandi starfsemi á svæðinu á sviði umhverfisfræða. Óbein útgjöld eru t.a.m. öryggismál og Náttúrufræðistofnun Íslands en hlutdeild Vesturlands í útgjöldum af þessu tagi voru metin um 2,2% af heildarútgjöldum ráðuneytisins.

5.8 Æðsta stjórn ríkisins og forsætisráðuneyti

Starfsemi og hlutverk æðstu stjórnar ríkisins og forsætisráðuneytisins er þess eðlis að ekki er hægt að ætla útgjöldum þeirra ákveðins landshluta umfram annan. Starfsemi á borð við Hæstarétt, embætti forseta Íslands og Ríkisendurskoðun eru í þágu landsins alls og hið sama má segja um flesta útgjaldaliði þessa flokks. Alþingismenn eru hlutfallslega fleiri af landsbyggðinni vegna misvægi atkvæða og því mætti færa rök fyrir því að útgjöld til Alþingis renni fremur til ákveðinna landshluta en að sama skapi eru alþingismenn öllu jafnan búsettir á höfuðborgarsvæðinu og má því gera ráð fyrir að tekjur þeirra renni að mestu leyti til höfuðborgarsvæðisins. Hægt er að taka dæmi af Stjórnlagabingi sem fékk 232.928 þús. Kr. í sinn hlut árið 2011 og í ráðinu var enginn fulltrúi af Vesturlandi. Hlutverk stjórnlagabingsins var þó að endurskoða stjórnarskrá Íslands fyrir alla landsmenn og því óeðlilegt að ætla að staðsetja þessi útgjöld sérstaklega með tilliti til hvaðan þingmennirnir bjuggu þó vert sé að taka það fram (Stjórnlagaráð, 2011). Hér í töflu 24 má má sjá samantekt á metinni hlutdeild Vesturlands í útgjöldum hins opinbera til æðstu stjórnarsýslu og forsætisráðuneytis.

Tafla 24: Hlutur Vesturlands í útgjöldum æðstu stjórnar ríkisins og Forsætisráðuneytisins. Heimild: Fjársýsla ríkisins, 2012 o.fl

	Útgjöld alls (þús. kr.)	Óbein hlutdeild Vesturlands (þús. kr)	Hlutfall Vesturlands
Æðsta stjórn ríkisins	3.702.997	176.254	4,76%
Forsætisráðuneyti	1.219.465	35.615	2,92%

Hvað varðar hlutdeild Vesturlands í útgjöldum æðstu stjórnar ríkisins voru bein framlög til svæðisins engin en óbein útgjöld þ.e. þeir liðir sem ekki eru ætlaðir neinum ákveðnum landshluta séu um 4,76%. Metið var alla útgjaldaliði út frá mannfjölda að undanskildum þeim 35.908 þús. kr. sem fóru í framkvæmdir á Alþingisreit þar sem hlutdeild Vesturlands var metin engin.

Sömu aðferðafræði var beitt við greining á útgjöldum forsætisráðuneytis en þar runnu engin útgjöld beint til Vesturlands en var hlutdeild svæðisins metin út frá

mannfjölda í öllum útgjaldaliðum að utanskildum útgjöldum vegna fasteigna forsætisráðuneytisins og stjórnarráðsins sem eru staðsettar í Reykjavík. Að auki var ekki gert ráð fyrir að rétt væri að meta hlutdeild Vesturlands í útgjöldum til þjóðgarðsins á Þingvöllum m.a. á þeim rökum að það er einnig staðsettur þjóðgarður á Snæfellsnesi sem ekki fær hér fjármagn. Niðurstaðan er því sú að um 2,96% af útgjöldum forsætisráðuneytisins má óbeint gera ráð fyrir að renni til Vesturlands þ.e. gagnast íbúum svæðisins með einhverjum hætti.

5.9 Utanríkisráðuneyti

Starfsemi utanríkisráðuneytis er að mörgu leyti sama eðlis og starfsemi æðstu stjórnar ríkisins, það er vandmeðfarið að ætla ákveðnum landshlutum útgjöld þeirra. Meðal útgjalda utanríkisráðuneytisins eru alþjóðastofnanir, sendiráð og þróunaraðstoð. Engin þessara útgjalda eru svæðisbundin og sum þeirra gagnast í raun engum landsmönnum (t.d. efnahags-og þróunaraðstoð) a.m.k. ekki peningalega séð. Til einföldunar er hér því metið hlutdeild Vesturlands í þessum útgjöldum miðað við mannfjölda sem samsvarar 4,8% af útgjöldunum eða 486.348 þús. Kr.

5.10 Efnahags-og viðskiptaráðuneytið

Gjöld Efnahags-og viðskiptaráðuneytisins námu 3.610.598 þús.kr. árið 2011. Útgjaldaflokkar ráðuneytisins eru frekar fáir og í raun í þágu allra landsmanna. Hæsti einstaki útgjaldaliðurinn er vegna Fjármálaeftirlitsins sem í sinn hlut rúma 1,5 milljarða króna. Önnur útgjöld eru t.a.m. Hagstofa Íslands, Samkeppniseftirlitið og Einkaleyfisstofan. Hér eru því hlutdeild Vesturlands í útgjöldunum aðeins óbein og metin út frá mannfjölda eða 120.809 þús. kr.

5.11 Vaxtagjöld ríkissjóðs

Vaxtagjöld ríkissjóðs námu á árinu 2011 rúmum 65,5 milljörðum króna en til samanburðar nema þau hærri upphæð en heildar útgjöld innanríkisráðuneytisins á sama ári. Hér er gert ráð fyrir að allir skattgreiðendur standi straum af þessum kostnaði við

lántöku ríkissjóðs og er því til hægðarauka metið sem svo að hlutur Vesturlands sé í samræmi við mannfjölda. Sundurliðum má sjá í töflu 25.

Tafla 25: Vaxtagjöld ríkissjóðs og hlutdeild Vesturlands í þeim árið 2011. Heimild: Fjársýsla ríkisins, 2012.

Vaxtagjöld alls (þús.kr.)	Hlutur Vesturlands (þús. kr.)	%
65.588.255	3.152.423	4,8%

5.12 Heildar hlutdeild Vesturlands í útgjöldum hins opinbera

Niðurstöður greiningar á útgjöldum hins opinbera til Vesturlands má sjá samandregið í töflu 26.

Tafla 26: Heildar hlutur Vesturlands í útgjöldum ríkissjóðs 2011. Heimild: Fjársýsla ríkisins, 2012 o.fl

Ráðuneyti	Bein útgjöld (þús.kr.)	Óbein útgjöld (þús.kr.)	Útgjöld alls	%
Æðsta stjórn ríkisins	0	176.254	176.254	4,8%
Forsætisráðuneyti	0	35.615	36.615	2,9%
Mennta- og menningarmálaráðuneyti	1.949.776	1.072.874	3.022.650	5,1%
Utanríkisráðuneyti	0	486.348	486.348	4,8%
Sjávarútvegs- og landbúnaðarráðuneyti	1.946.611	270.981	2.217.592	10,8%
Innanríkisráðuneyti	3.959.916	992.245	4.952.160	7,6%
Velferðarráðuneyti	6.982.307	4.231.796	11.214.103	4,9%
Fjármálaráðuneyti	1.380.825	2.736.088	4.116.913	4,6%
Iðnaðarráðuneyti	340.539	706.062	1.046.602	5,8%
Efnahags- og viðskiptaráðuneyti	0	120.809	120.809	4,8%
Umhverfisráðuneyti	286.813	190.182	476.996	5,6%
Vaxtagjöld	0	3.152.423	3.152.423	4,8%
Samtals	16.846.787	14.171.677	31.019.465	5,4%

Heildar hlutdeild Vesturlands í útgjöldum hins opinbera árið 2011 nam því tæplega 28 milljörðum króna sem samsvarar tæplega 5,4% af heildar útgjöldum ríkissjóðs sem árið 2011 námu rétt tæpum 576 milljörðum króna.

Bein útgjöld til svæðisins eru í raun mikilvægari mælikvarði á umsvif ríkisins á Vesturlandi en það eru þau sem fara inn í hagkerfið og auka þar á eftirspurn og atvinnu. Útgjöld af þessu tagi námu á árinu 2011 samkvæmt greiningunni hér um 16,5 milljörðum eða um 2,9% af heildarútgjöldum ríkissjóðs sama árs. Eins og lýst var í kafla þrjú eru áhrifin af auknum tekjum svæða ekki einungis þau sem nema tekjunum heldur verða einnig margfeldisáhrif af þeim. Sá svæðamargfaldari sem metinn var hér fyrir Vesturland var 1,69 en sé miðað við það má gera ráð fyrir því að beinu útgjöld ríkisins til Vesturlands verði í raun rúmum 28 milljarðar króna eða rúmum 11 milljörðum meira en sem nemur útgjöldunum. Ef tekið er dæmi um opnun heilsugæslu á svæðinu þá hefur það í för með sér að störfum fjölgar og þar af leiðandi tekjur svæðisins. Nýja starfsfólkið hefur ýmis neysluútgjöld og hluti neyslunnar fer inn á svæðið. Þannig t.d. leigir nýi hjúkrunarfræðingurinn íbúð í bæjarfélaginu, verslar brauð í bakaríinu og fær málara frá svæðinu til að mála hjá sér grindverkið. Allt þetta eykur þá tekjur þjónustuaðila svæðisins sem nota þær ýmist í framkvæmdir, nýjar ráðningar og þar fram eftir götunum. Áhrifin eru því ekki einungis laun nýja hjúkrunarfræðingsins heldur þau margfeldisáhrif sem aukin eftirspurn hennar hefur í för með sér á svæðið. Ekki er öll starfsemi ríkisins á Vesturlandi þó ný af nálinni en hið sama mætti segja ef ríkið ákveður að loka stofnun eða annarri opinberri starfsemi á svæðinu þá hefur það neikvæð áhrif í för með sér umfram útgjaldalækkunina. Þá verða færri störf (a.m.k. til að byrja með) á svæðinu og þar af leiðandi lækka tekjur enn meira og eftirspurn einnig í kjölfarið. Því má ímynda sér hve mikil áhrifin yrðu ef t.d. sjúkrahúsinu á Akranesi yrði lokað en til sjúkrahúspjónustu á Vesturlandi var varið rúmum 1,5 milljarði króna. Miðað við þann margfaldara sem metinn var fyrir Vesturland í þriðja kafla mætti áætla að vegna margfeldisáhrifa yrði tapið um 2,5 milljarðar.

Erfiðara er að greina áhrif óbeinu útgjaldanna sem hér eru öllu jafnan metin út frá mannfjölda. Um er að ræða útgjöld sem hafa þýðingu á landsvísu og ekki er því sanngjarn að ætla einum landshluta þau umfram annan. Þegar starfsemin er staðsett í öðrum landshlutum (oftast í Reykjavík) er ekki hægt að segja að nein margfeldisáhrif verði vegna hennar á Vesturlandi en henni er þó ætlað að þjónusta því svæði líka. Sum

gjöldin eru þess háttar að þau gagnast í raun engum heldur er til að mynda um að ræða tapaðar kröfur ríkisins. Hér er því um að ræða fastan sameiginlegan kostnað allra landsmanna.

Útgjöld ríkisins til Vesturlands á árinu 2011 eru aðeins hærri en hlutfall mannfjölda segir til um eftir því sem hér er metið. Útgjöld til menntamála á svæðinu eru ívið hærri en hlutfall mannfjölda og gæti það skýrst af því að stærðarhagkvæmni fylgir menntastofnunum þar sem alltaf er ákveðinn fastur kostnaður við að reka þær. Það þarf t.d. alltaf einn stærðfræðikennara hvort sem hann kennir 10 nemendum í bekk eða 30. Af þessum sökum má ætla að meðalkostnaður þ.e. kostnaður á hvern nemenda lækki eftir því sem fleiri nemendur sækja skólann upp að vissu marki en fjöldi nemenda í framhaldsskólum út á landi er öllu jafnan minni en í stærri þéttbýlum á borð við Reykjavík (Hagstofa Íslands, e.d. i). Hins vegar er menntun í heimabyggð hluti af því að jafna tækifæri milli landshluta og greiða aðgang að menntun óháð búsetu. Það er ekki einungis kostnaðarsamt fyrir fjölskyldur að þurfa að senda ungmenni úr bæ til framhaldsnáms heldur einnig er það talið beinlínis skerða lífskjör þeirra. Því hefur stofnun menntastofnana á landsbyggðinni af sumum verið álitinn hluti af jöfnun lífskjara (Þingskjal 352, 2005-2006). Önnur skýring fyrir hlutfallslega háum útgjöldum til menntamála er vegna þeirra tveggja háskóla sem staddir eru á svæðinu en þeir taka ekki einungis við nemendum frá Vesturlandi svo óhætt að segja að þeir þjóni landinu öllu að einhverju leyti.

Útgjöld ríkisins til Vesturlands vegna sjávarútvegs- og landbúnaðarmála eru um tvöfalt hærri en hlutfall mannfjölda. Þessar greiðslur eru aðallega til komnar vegna landbúnaðarins og skýrist það af hlutfallslega mikilli framleiðslu landbúnaðarafurða á Vesturlandi.

Hlutdeild Vesturlands í útgjöldum vegna innanríkismála er einnig hlutfallslega há en stærsti hlutur útgjaldanna er vegna jöfnunar á tekjum sveitarfélaga og samgöngumála. Eins og komið var inn á í fyrsta kafla hafa ýmsar tillögur og kenningar lútið að því að fýsilegra sé að greiða aðgang smærri byggða að stærri þéttbýliskjörnum með samgöngubótum fremur en að færa þangað stofnanir og getur því verið að útgjöld til samagöngumála séu svo há einmitt vegna þessa (Hagfræðistofnun Háskóla Íslands, 2003a). Flestar menntastofnanir og aðrar opinberar stofnanir á Vesturlandi eru staðsettar miðsvæðis á því svæði sem þeim er ætlað að þjóna t.d. er Fjölbrautaskóli

Snæfellinga sem þjónustar Snæfellsnesið staðsett í Grundarfirði mitt á milli Ólafsvíkur og Stykkishólms en það er í samræmi við kenningarnar um miðstöðvaráhrif sem lýst var í kafla eitt. Að auki má nefna að í útgjöldum þeirra ráðuneyta sem að öllu eða mestu leyti þjónusta á landsvísu t.d. forsætisráðuneytisins og fjármálaráðuneytisins er hlutdeild Vesturlands minni en sem nemur hlutfalli mannfjölda sem styður enn frekar við þær vangaveltur að fjármagni sé frekar varið í að greiða aðgang að slíkri þjónustu en að færa hana af höfuðborgarsvæðinu.

Útgjöld lðnaðarráðuneytisins eru einnig fremur há miðað við mannfjölda og skýrist það aðallega af niðurgreiðslu húshitunarkostnaðar. Ætla má að ástæða fyrir því útgjöld Umhverfisráðuneytisins séu hlutfallslega hærrí en mannfjöldi tengist einnig þeirri hugmynd að kostir stærðarhagkvæmninnar séu ekki nýttir að fullu þegar stofnanir eru færðar frá kjörnum.

Af þessu má því álykta að í þeim málaflokkum sem útgjöld til Vesturlands eru hlutfallslega há sé oftast en ekki ætlunin að jafna lífskjör á svæðinu eða greiða aðgang íbúa að þeirri þjónustu sem staðsett er í stærri þéttbýli þar sem hlutdeild þeirra er hlutfallslega lág. Að auki er stærðarhagkvæmni ekki að fullu nýtt á fámennarri svæðum í þeim útgjaldaliðum sem hafa háan fastan kostnað og því má áætla að útgjöld vegna þeirra séu hlutfallslega há. Þó verður að taka fram að suma útgjaldaliði reyndist afar erfitt að fá upplýsingar um „staðsetningu“ og því verður að hafa í huga að nokkurar ónákvæmni gæti gætt í niðurstöðunum. Stór hluti útgjaldanna er einnig af þeim toga er lýst var hér að ofan þ.e. fastur sameiginlegir útgjaldaliðir og flestir þeirra metnir út frá mannfjölda sem hefur áhrif á niðurstöðurnar. Til að fá skýrari mynd af starfsemi ríkisins á Vesturlandi væri nær að meta bein útgjöld ríkisins til allra landsvæða og bera saman til að athuga hvort misræmis gæti á milli landshluta. Slíkt felur þó í sér mjög mikla vinnu og gagnaöflun sem ekki var unnt að fara út í hér.

Í næsta kafla verður leitast við að meta skatttekjur ríkisins af Vesturlandi frá einstaklingum sem og lögaðilum svæðisins.

6 Skatttekjur ríkisins af Vesturlandi

Tekjur ríkisins árið 2011 voru 486.526 milljónir króna en gjöld 575.950, það var m.ö.o. 89.424 milljóna króna halli á ríkissjóði (Fjármálaráðuneytið, 2012). Tekjur ríkisins af skatti og tryggingagjöldum skiptast þannig samkvæmt heildaryfirliti ríkisreikning ársins 2011:

Tafla 27: Skatttekjur ríkisins og tryggingagjöld 2011. Heimild: Fjársýsla Ríkisins, 2012 b.

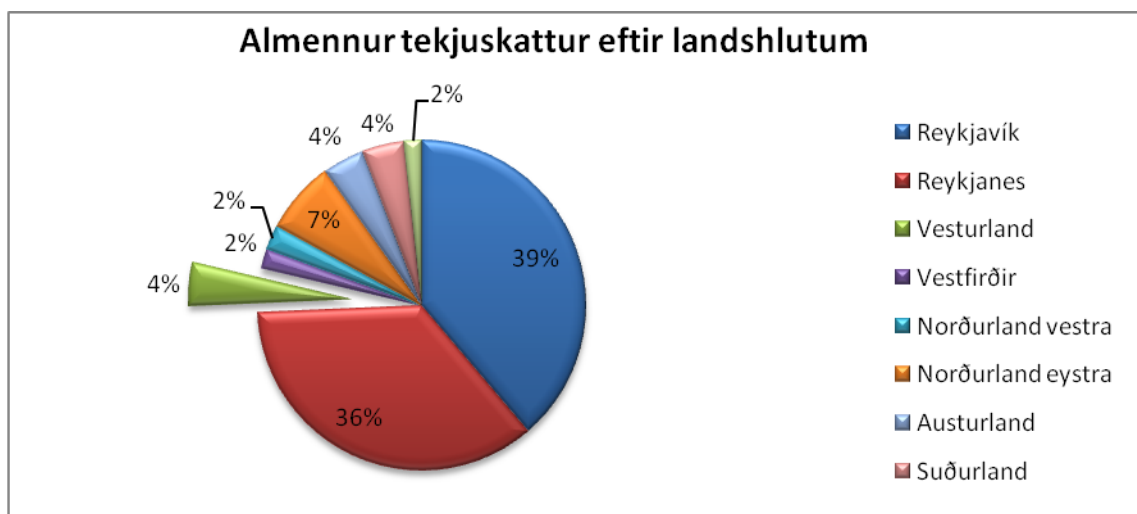
Skatttekjur og tryggingagjöld	Millj. króna	Hlutfall af heildartekjum
Skattar á tekjur og hagnað, einstaklingar	97.389	20%
Skattar á tekjur og hagnað, lögaðilar	33.449	6,9%
Skattur á fjármagnstekjur	20.361	4,2%
Skattar á launagreiðslur og vinnuafli	2.900	0,6%
Eignarskattur	11.065	2,3%
Virðisaukaskattur	131.404	27%
Vörugjöld	50.239	10,3%
Sértækir þjónustuskattar	5.122	1,1%
Neyslu-og leyfisskattar	8.794	1,8%
Skattar á alþjóðaverslun og viðskipti	7.288	1,5%
Aðrir skattar	6.567	1,3%
Tryggingagjöld	66.820	13,7%
Skatttekjur og tryggingagjöld samtals	441.397	91%

Aðrar tekjur ríkisins námu samanlagt um 45 milljörðum króna og af þeim má t.a.m. nefna vaxtatekjur, sektir og skaðabætur og neyslu og leyfisgjöld. Afar erfitt reyndist að finna tölur um skatta á einstaklinga og lögaðila eftir ofangreindri skiptingu og verður því hér leitast eftir fremsta megni að meta skatttekjur ríkisins af Vesturlandi með þau gögn er eru til staðar.

6.1 Einstaklingar

6.1.1 Skattar og gjöld á tekjur

Samkvæmt tölum Ríkisskattstjóra nam almennur tekjuskattur einstaklinga árið 2011 tæplega 89 milljörðum króna. Almennur tekjuskattur af Vesturlandi nam um 3,8 milljörðum eða 4,2%. Á mynd 5 má sjá skiptingu almenna tekjuskattsins eftir landshlutum en hann er stærsti skattaflokkurinn sem lagður er beint á tekjur einstaklinga.



Mynd 5: Almennur tekjuskattur einstaklinga 2011. Heimild: Ríkisskattstjóri e.d.a

Fjármagnstekjuskattur einstaklinga þ.e. sá skattur sem leggst á vexti, arð, söluhagnað og leigutekjur nam um 9,6 milljörðum króna árið 2011 og var um 3,8% innheimt af Vesturlandi.

Greiðslur einstaklinga vegna tryggingagjalds námu um 2 milljörðum króna árið 2011 samkvæmt tölum ríkisskattstjóra og voru þar af var hlutur Vesturlands um 5,8%.

Í töflu 28 hér má sjá hlutdeild Vesturlands í hinum ýmsu skatta- og gjaldaflokkum eftir flokkun Ríkisskattstjóra fyrir árið 2011.

Tafla 28: Skattar og gjöld á einstaklinga 2011 - hlutur Vesturlands. Heimild: Ríkisskattstjóri e.d. a.

Skattar og gjöld	Vesturland (millj. Kr)	Landið allt (millj. Kr)	Hlutfall Vesturlands
Almennur tekjuskattur	3.774	88.973	4,24%
Fjármagnstekjuskattur	361	9.587	3,77%
Viðbótarauðlegðarskattur	27	1.684	1,62%
Auðlegðarskattur	124	4.498	2,77%
Tryggingagjald	116	2.017	5,76%
Gjald í framkvæmdasjóð aldraðra	69	1.442	4,77%
Útvarpsgjald	147	3.073	4,77%
Slysatryggingagjald v. heimilisstarfa	2	43	4,54%
Búnaðargjald	32	258	12,42%
Samtals	4.652	111.574	4,17%

Eins og sjá má á töflunni greiddu einstaklingar samtals tæplega 112 milljarða í tekjutengda skatta og gjöld á árinu 2011 samkvæmt staðtölum skatta frá Ríkisskattstjóra. Á Vesturlandi var upphæðin um 4,17% af heildinni eða tæpir 4,7 milljarðar (RSK, e.d. a).

6.1.2 Virðisaukaskattur

Erfitt getur reynst að meta og staðsetja hvaðan virðisaukaskattur kemur. Hér verður stuðst við neyslukannanir Hagstofunnar, upplýsingar um fjöldi heimila og meðtaltekjur. Samkvæmt tölum Hagstofunnar var fjöldi heimila 122.900 árið 2011 (Hagstofa Íslands e.d. j). Sé gengið út frá því að fjöldi heimila séu í hlutfalli við mannfjölda má gera ráð fyrir að um 4,8% heimila séu á Vesturlandi eða um 5.899 heimili. Þetta þýðir að meðalstærð heimila er um 2,6 manns miðað við íbúafjölda ársins 2011. Meðalneysluútgjöld á árunum 2009-2011 voru 443.000 kr. á mánuði á hvert heimili en

Þar sem meðaltekjur á Vesturlandi eru lægri en á landsvísu má gera ráð fyrir að neysluútgjöld þeirra séu lægri en á landsvísu og er hér gert ráð fyrir 420.000 kr. meðalútgjöldum heimila á mánuði (Hagstofa Íslands, 2012). Sé stuðst við skiptingu á neyslu heimila eftir hinum ýmsu vöruflokkum samkvæmt Hagstofu Íslands sem ekki eru undanskildir virðisaukaskatti (svo sem útgjöld vegna húsnæðis, menntunar og heilbrigðisþjónustu) og viðeigandi virðisaukaskattflokka má finna áætlaðar tekjur ríkisins af virðisaukaskatti heimila á Vesturlandi. Eins og í kafla fjögur er hér notað vegið meðaltal af búsetu í dreifbýli og þéttbýli við að meta hlutfall hvers neysluflokks á Vesturlandi.

Tafla 29: Virðisaukaskattur af Vesturlandi 2011. Heimild: Hagstofa Íslands, 2012 o.fl

Neysluflokkur	Hlutfall af neyslu	VSK flokkur	VSK upphæð (kr.)
Matur og drykkjarvörur	15,2%	25,5%	16.279
Áfengi og tóbak	3,3%	25,5%	3.534
Föt og skór	5,6%	25,5%	5.998
Viðhald og viðgerðir á húsnæði	3,4%	25,5%	3.641
Annað vegna húsnæðis	1,9%	25,5%	2.035
Rafmagn og hiti	4,4%	7,0%	1.294
Húsgögn, heimilisbúnaður o.fl.	4,6%	25,5%	4.927
Lyf og lækningavörur	1,9%	25,5%	2.035
Ferðir og flutningar	16,5%	25,5%	17.672
Póstur og sími	3,5%	25,5%	3.749
Sjónvörp, myndbönd, tölvur o.fl.	2,0%	25,5%	2.142
Tómstundir, stærri tæki o.fl.	1,0%	25,5%	1.071
Tómstundavörur, leikföng o.fl.	2,0%	25,5%	2.142
Íþróttir, fjölmiðlun og happdrætti	3,7%	19,3%	2.999
Blöð, bækur og ritföng	1,4%	19,3%	1.135
Pakkaferðir	1,9%	7,0%	559
Hótel og veitingastaðir	4,4%	7,0%	1.294
Aðrar vörur og þjónusta	6,4%	25,5%	6.854

Samtals	83%		79.358
----------------	------------	--	---------------

Greiddur er virðisaukaskattur af 83% neysluútgjalda og eru virðisaukaskattsþrep á Íslandi eru tvö; 25,5% sem er almennt þrep en ákveðnir vöruflokkar eru í 7% virðisaukaskattþrepi (RSK, e.d. c). Fjölmíðlun og bækur eru dæmi um vörur sem tilheyra 7% skattþrepinu en ekki fæst meiri sundurliðun á útgjöldum heimila en eru hér í töflu 29 og því hefur verið gert ráð fyrir því hér til hægðarauka að útgjöld vegna flokkanna „íþróttir, fjölmíðlun og happdrætti“ og „blöð, bækur og ritföng“ skiptist jafnt á hverja vöru í flokkunum og virðisaukaskatturinn því vegið meðaltal af virðisaukaskatti hvernar vöru fyrir sig. Miðað við útreikningana í töflu 29 má áætla að virðisaukaskattur hvers heimilis á Vesturlandi sé 79.358 kr. á mánuði að jafnaði eða 952.296 kr. á ári. Samanlagt má því áætla að tekjur ríkisins af virðisaukaskatti allra heimila á Vesturlandi hafi rúmum 5,6 milljörðum króna árið 2011 eða um 4,3% af heildar tekjum ríkisins af virðisaukaskatti sem samkvæmt ríkisreikning ársins 2011 nam 131 milljörðum króna.

6.1.3 Heildarútgjöld einstaklinga vegna opinberra gjalda

Samkvæmt þeim upplýsingum og forsendum sem greint er frá hér að undan er áætlað um greiðslur einstaklinga í skatta og önnur opinber gjöld upp á tæpa 243 milljarða . Þar af er gert ráð fyrir að einstaklingar á Vesturlandi hafi greitt rúmlega 10 milljarða eða um 4,2% af heildinni. Sundurliðun þessa má sjá í töflu 30

Tafla 30: Heildar skatttekjur ríkisins af einstaklingum á Vesturlandi. Heimild: RSK, e.d. a , Hagstofa Íslands, 2012 o.fl

Skattflokkur	Landið allt (millj. Kr)	Vesturland (millj. Kr)	Hlutfall Vesturlands
Skattar á tekjur	111.574	4.652	4,2%
Virðisaukaskattur	131.404	5.618	4,3%
Samtals	242.978	10.270	4,2%

Hluttur Vesturlands er örlítið lægri en mannfjöldi svæðisins segir til um en það kemur heim og saman við það sem komið hefur fram hér að tekjur séu almennt lægri en landsmeðaltekjur á Vesturlandi eins og fram kom í kafla þrjú.

6.2 Lögaðilar

Afar erfitt reyndist að finna tölur um skatta og gjöld sem lögð eru á lögaðila eftir landsvæðum. Þær tölur sem fengust frá Ríkisskattstjóra um skatta og gjöld á tekjur lögaðila má sjá í töflu 31 ásamt mati á hlutdeild Vesturlands sem hér á eftir verður rökstutt (RSK, e.d. d).

Tafla 31: Hlutdeild lögaðila á Vesturlandi í ýmsum skatttekjuflokkum ríkisins. Heimild: RSK, e.d. d.

Skattar og gjöld	Samtals (millj. Kr.)	Mat á hluta Vesturlands	Hlutfall Vesturlands
Tekjuskattur	36.292	2.222	6,1%
Fjármagnstekjuskattur	1.226	75,1	6,1%
Búnaðargjald	175	22,8	13%
Jöfnunargjald alþjónustu	39	1,2	3%
Útvarpsgjald	625	26,3	4,2%
Sérstakur skattur á fjármálafyrirtæki	978	29,4	3%
Tryggingagjald	65.397	2.778	4,17%
Samtals	104.732	5.102	4,9%

Tekjuskattur á lögaðila nam samtals um 36 milljarða króna árið 2011 samkvæmt tölum Ríkisskattstjóra. Ekki fengust svör frá Ríkisskattstjóra um tekjuskatt á lögaðila á Vesturlandi en hins vegar gat Skessuhornið útvegað tölur um tekjuskatt 50 efstu fyrirtækja á Vesturlandi fyrir sama ár. Samtals borguðu 50 efstu fyrirtæki á Vesturlandi um 2,1 milljarð króna og af þeim var Norðurál efst með um 1, milljarð eða tæp 73% (Heiðar Lind Hansson, Skessuhornið, munnleg heimild, 11.sept, 2013). Hér var því áætlað að þeir 50 lögaðilar sem greiddu mestan tekjuskatt árið 2011 hafi greitt 95% af tekjuskatti sem greiddur var á svæðinu og því hafi heildartekjuskattur lögaðila á svæðinu numið um 2,2 milljörðum króna eða 6,1% af heildar tekjuskatti á lögaðila landsins.

Til að meta fjármagnstekjuskattinn var sama hlutfall og fundið var út í tekjuskattinum notað og þannig hér metið að lögaðilar á Vesturlandi hafi borgað um 75 milljónir í fjármagnstekjuskatt árið 2011.

Búnaðargjald er lagt á þá sem stunda virðisaukaskattskylda búvöruframleiðslu (RSK, e.d. e). Eins og fram kom í kafla 3 þá var hlutur Vesturlands í framleiðslu á

landbúnaðarafurðum árið 2009 um 13% og var við það hlutfall stuðst til þess að meta búnaðargjald greitt af lögaðilum á Vesturlandi (Sigurður Jóhannesson og Sigurður Árnason, 2011).

Jöfnunargjald alþjónustu er gjald sem lagt er á fjarskiptafyrirtæki eða önnur fyrirtæki sem starfrækja fjarskiptanet (RSK, e.d. f). Hlutdeild Vesturlands í framleiðslu vegna fjármálafyrirtækja og annarar þjónustu var 3% árið 2011 (Sigurður Jóhannesson og Sigurður Árnason, 2011). Hér verður fjarskiptastarfsemi að flokkast undir „aðra þjónustu“ og því metið sem svo að hlutdeild Vesturlands í þessum gjöldum til ríkisins hafi verið 3% eða 1,2 milljón króna.

Útvarpsgjald er 18.800 krónur á hvern lögaðila (RSK, e.d. g). Ekki fundust tölur um fjöldi lögaðila á Vesturlandi fyrir árið 2011 en árið 2005 var fjöldi laungreiðenda á landsvæðinu 1.560 (Hagstofan, e.d. k). Gera má ráð fyrir því að vegna efnahagsaðstæðna hafi fjöldi fyrirtækja fækkað á árum eftir hrun og er hér gert ráð fyrir að fjöldi lögaðila hafi verið í kringum 1400 árið 2011. Út frá þeirri forsendu má gera ráð fyrir því að lögaðilar á Vesturlandi hafi borgað rúmar 26 milljónir í útvarpsgjöld árið 2011 eða 4,2% af heildinni.

Til að meta hve mikið lögaðilar á Vesturlandi borguðu vegna sérstaks skatts á fjármálaþjónustu var aftur stuðst við skýrslu um hagvöxt landshluta frá árinu 2011 (Sigurður Jóhannesson og Sigurður Árnason, 2011) en eins og áður sagði kom fram að hlutdeild Vesturlands í framleiðslu tengdri fjármálastarfsemi og annarar starfsemi væri 3% . Hér er við þetta hlutfall stuðst og metið sem svo að lögaðilar á Vesturlandi hafi borgað rúmar 29 milljónir vegna skattsins.

Tryggingagjald er sérstakt gjald sem laungreiðendur greiða af heildarlaunum starfsmanna sinna (RSK, e.d. h). Árið 2011 greiddu lögaðilar á Íslandi samtals 65.397 milljónir króna í tryggingagjald samkvæmt heildaryfirliti ríkisreiknings þess árs og er þetta því stærsti liður opinberra gjalda á lögaðila. Tryggingagjald nam árið 2011 8,65% (og 9,3 % vegna launa sjómanna) af launum (RSK, e.d. i). Til að meta hve mikið lögaðilar á Vesturlandi greiddu í tryggingagjald árið 2011 var byrjað á því að finna út fjöldi starfandi á svæðinu. Ekki fundust nýrri tölur en frá árinu 2005 þar sem fjöldi starfandi á Vesturlandi var 8.150 manns en íbúafjöldi 14.863 svo hlutfall starfandi var um 55% af íbúafjölda (Hagstofa Íslands, e.d. l). Íbúafjöldi árið 2011 var á Vesturlandi 15.360 og atvinnuleysi um 4% miðað við 1% árið 2005 (Hagstofa Íslands e.d. e og e.d. h). Því er hér

gert ráð fyrir að hlutfall starfandi af íbúafjölda árið 2011 hafi verið 52% eða 7.987 manns. Meðaltekjur árið 2011 voru 346.000 kr á mánuði en eins og fram kom í kafla fjögur voru meðaltekjur á Vesturlandi ögn lægri en á landsvísu miðað við útsvarsstofn (Hagstofa Íslands, e.d. g). Hér er því gert ráð fyrir að meðallaun á Vesturlandi árið 2011 hafi verið í kringum 328.700 kr á mánuði eða um 3.944.400 á ári. Með þessum tölum má þá finna nálgun á upphæð tryggingagjalds á svæðinu en 8,65% af árslaunum allra starfandi einstaklinga á Vesturlandi nemur um 2,7 milljörðum króna sem leiða má líkur að því að Vesturland hafi greitt í tryggingagjöld vegna ársins 2011.

Auk þeirra skatta og gjalda á lögaðila sem upplýsingar fengust um hjá Ríkisskattstjóra og sjá má í töflu 31 er vert að fjalla um veiðigjald sem Vesturland greiðir. Veiðigjöld á fiskveiðiárinu 2010/2011 námu samtals 3.089.232.708 kr. en fiskveiðiárið stendur yfir frá september – september og er því ekki hið sama og bókhaldsárið (Þingskjal 380, 2011-2012). Samkvæmt upplýsingum frá Fiskistofu námu veiðigjöld á bókhaldsárinu 2011 samtals 3.667.851 þús. kr (Karítas Jónsdóttir, munnleg heimild, 13, september, 2013). Ekki eru til upplýsingar um skiptingu veiðigjalds eftir sveitarfélögum en í svari sjávarútvegs- og landbúnaðarráðherra við fyrirspurn Einars K. Guðfinnssonar um veiðigjald (2011-2012) má finna skiptingu þess miðað við heimahöfn fiskiskipanna. Samkvæmt þeim upplýsingum greiddust alls 389.361.329 kr vegna fiskveiðiskipa með heimahöfn á Vesturlandi. Þetta eru um 12,6% af veiðigjöldum fiskveiðiársins og má því áætla miðað við sama hlutfall vegna bókhaldsársins hafi veiðigjöld af Vesturlandi vegna ársins 2011 numið 462.149.226 kr.

Í töflu 32 má sjá samandreginn hlut lögaðila á Vesturlandi í þeim sköttum og gjöldum sem upplýsingar fundust um. Miðað við ofangreindar skýringar má áætla að hlutur Vesturlands sé um 5,1% af heildinni.

Tafla 32: Hlutdeild lögaðila Vesturlands í skatttekjum ríkisins af lögaðilum. Heimild: ýmsir (sjá í texta)

Skattar og gjöld á lögaðila, alls (millj. kr)	Skattar og gjöld á lögaðila, Vesturland (millj. kr)	Hlutdeild Vesturlands
108.400	5.564	5,1%

6.3 Heildarskatttekjur ríkisins af Vesturlandi

Í þessum kafla var leitast við að meta tekjur ríkisins af Vesturlandi sem námu samkvæmt ríkisreikning ársins 2011 rúmum 486 milljörðum króna. Hér fengust hins vegar aðeins upplýsingar til þess að meta skatta og gjöld á einstaklinga og lögaðila upp á rúmlega 351 milljarða kr. Í töflu 33 má sjá hlut Vesturlands í þeim tekjum sem metnar voru.

Tafla 33: Heildar skatttekjur ríkisins af Vesturlandi. Heimild: ýmsir (sjá texta).

Tekjur ríkis, alls (millj. kr)	Tekjur ríkis, Vesturland (millj. kr)	Hlutdeild Vesturlands
351.378	15.834	4,2%

Af þeim sköttum og gjöldum sem hér voru metin greiddu einstaklingar og lögaðilar Vesturlands um 4,2% eða tæplega 16 milljarða króna. Ekki fannst fýsilegri kostur en sá að meta hlutdeild Vesturlands í heildartekjum hins opinbera út frá þessu sama hlutfalli þ.e. 4,2% og var sú leið því farin. Miðað við þetta má því áætla að heildar skatttekjur ríkisins af Vesturlandi árið 2011 hafi numið í kringum *20.580 milljónir króna*.

7 Niðurstöður

Niðurstöður þessarar greiningar sýna að árið 2011 varði ríkissjóður um 30 milljörðum króna til Vesturlands en tekjur hans af svæðinu námu rúmum 20 milljörðum kr. „Tap“ ríkisins á rekstri Vesturlands – ef svo má að orði komast - var því um 10 milljarðar. Hér verður þó að hafa í huga að árið 2011 voru gjöld ríkissjóðs um 18,4% hærrí en tekjur þess og því þarf að leiðrétta fyrir þann mismun. Hér verður það gert með því að hækka tekjur ríkisins af Vesturlandi um því sem nemur hallanum þ.e. um 18,4%. Sé tekið mið af því má sjá niðurstöður á fjármagnsflæði milli ríkisins og Vesturlands árið 2011 á töflu 34.

Tafla 34: Mismunur á tekjum ríkisins af Vesturlandi og útgjöldum til svæðisins. Heimild: ýmsir (sjá texta)

Útgjöld ríkisins til Vesturlands (þús.kr)	Leiðréttar skatttekjur ríkisins af Vesturlandi (þús.kr.)	Mismunur
31.019.465	24.366.720	6.652.745

Af þessum niðurstöðum má áætla að ekki sé hallað á Vesturland í skiptingu á útgjöldum hins opinbera sé miðað út frá því að landsvæði eigi að fá til baka því sem þau skila í ríkiskassann. Sé miðað út frá því að landsvæði eigi að fá útdeilt úr ríkissjóði í samræmi við mannfjölda virðist raunin vera sú að Vesturland fái aðeins meira en sem því nemur eða 5,4% á meðan íbúafjöldi svæðisins er um 4,8% af mannfjölda landsins.

Hlutdeild Vesturlands í útgjöldum ríkisins er hlutfallslega há í málaflokkum á borð við mennta- og umhverfismálum þar sem stofnunum sem fylgir mikil stærðarhagræði hafa aðsetur á svæðinu og geta þar með ekki nýtt sér kosti stærðarhagkvæmninnar að fullu. Að sama skapi er hlutdeild Vesturlands í útgjöldum til samgöngumála hlutfallslega há og er hér ályktað að ein möguleg ástæða fyrir því gæti verið sú að ætlunin sé að greiða aðgang minni jaðarbyggða að stærri þéttbýliskjörnum þar sem þau geta sótt þjónustu í stað þess að færa þjónustuaðila í fyrrnefndu byggðarlögin sbr. umræðuefni fyrsta kafla.

Hlutdeild Vesturlands er hlutfallslega lág í útgjöldum þeirra ráðuneyta sem sjá um þau málefni sem vart er hægt að ætla einum landshluta umfram annan. Yfirleitt er starfsemi slíkra ráðuneyta staðsett að mestu leyti í Reykjavík og má t.d. nefna æðstu stjórn ríkisins, forsætisráðuneytið og fjármálaráðuneytið. Eins og rætt var um í öðrum

kafla er ákjósanlegra að starfsemi af þessu tagi sé staðsett á einum stað þar sem landsmenn geta sótt þá þjónustu á einum stað. Þessi þjónusta er þess eðlis að ekki er endilega þörf á henni í mikilli nálegð við neytenda eins og raunin er t.d. með mennta- og heilbrigðismál. Það er því í raun fýsilegra fyrir stofnanir af þessu tagi að hópa sig saman og nýta sér þá kosti sem felast í þeirri samþjöppum samanber hugmyndir Alfred Marshall er fjallað var um í byrjun. Hins vegar má velta fyrir sér þá möguleika sem auknar tækninýjungar bjóða upp á við að leysa samþjöppunina af hólmi að einhverju leyti en út í það verður ekki nánar farið hér.

Þar sem útgjöld ríkisins til Vesturlands eru hlutfallslega hærri en mannfjöldi svæðisins segir til um má leiða líkur að því að önnu svæði landsins fái hlutfallslega minna í sinn hlut. Hér getur þó verið gagnlegra að skoða heldur beinar greiðslur ríkisins til ákveðinna landssvæða og fá þannig skýrari mynd af starfsemi þeirra þar. Það eru beinu útgjöldin sem hafa mestu áhrif á hagkerfi svæðanna enda koma með þeim aukin störf eða fjármagn sem leiða af sér margfeldisáhrif inn á svæðið. Þessi útgjöld hafa með öðrum orðum bein áhrif á eftirspurn svæðisins.

Vert er að taka það fram að við mat á tekjum ríkisins af Vesturlandi var hér einungis um að ræða skatttekjur ríkisins af svæðinu. Eins og kom fram í kafla fjögur er hlutdeild Vesturlands í útflutningi landsins tæp 10% eða rúmir 60 milljarðar að verðmæti en útflutningur skiptir sköpun fyrir þjóðarbúið og er í raun forsenda innflutnings. Því er ljóst að áhrif Vesturlands á þjóðarbúið eru mun meiri en sem nemur skatttekjunum.

Að lokum skal áréttta það að mikill gagnaskortur hafði óhjákvæmilega áhrif á niðurstöður rannsóknarinnar. Ekki virðist vera nægilega vel haldið utan um það hvert á land fjármagni ríkissjóðs er ráðstafað sem gerir greiningu sem þessa afar erfiða viðfangs. Það er því nægt svigrúm til að gera betur í þessu málefnum innan stjórnsýslunnar sé það vilji stjórnvalda að fylgjast betur með skiptingu ríkisútgjalda á landsvæði.

Heimildaskrá

- Axel Hall, Ásgeir Jónsson, Sveinn Agnarsson. (2002). *Byggðir og búseta: þéttbýlismyndun á Íslandi*. Reykjavík: Hagfræðistofnun Háskóla Íslands.
- Byggðastofnun. (2012). *Sóknaráætlanir landshluta: stöðugreining 2012 – yfirlit*. Sauðárkrókur: Höfundur. Sótt maí, 2013 af: http://www.byggdastofnun.is/static/files/Skyrslur/Soknaraaetlun/Soknaraaetlun_Heild_2012.pdf
- Byggðastofnun. (1990). *Áhrif stóriðju á búsetu og vinnumarkað: könnun á áhrifum nýs álvers á höfuðborgarsvæðinu, í Eyjafirði eða Reyðarfirði*. Sauðárkrókur: Byggðastofnun. Sótt september, 2013 af: www.byggdastofnun.is/static/files/Skyrslur/alveraust.pdf
- Bændasamtök Íslands. (e.d. a). *Hagtölur landbúnaðarins 2010*. Sótt júní, 2013 af: <http://bondi.lbhi.is/lisalib/getfile.aspx?itemid=2824>
- Bændasamtök Íslands. (e.d. b). *Búnaðarlagasamningur*. Sótt september, 2013 af: www.bondi.is/pages/191
- Elín Gróa Karlsdóttir. (2012). Með konum skal land byggja. Í Sigríður K. Þorgrímsdóttir (ritstjóri), *Samfélag, atvinnulíf og íbúðapróun í byggðarlögum með langvarandi fólksfækkun* (bls. 224-230). Sauðárkrókur: Byggðastofnun. Sótt maí, 2013 af <http://www.byggdastofnun.is/static/files/Skyrslur/Samfelag/13.Greinar.pdf>
- Emil B. Karlsson (ritstjóri). (2012). *Árbók verslunarinnar 2012: Hagtölur um íslenska verslun*. Reykjavík: Rannsóknarsetur verslunarinnar og Kaupmannasamtök Íslands. Sótt September, 2013 af: http://rsv.is/files/Skra_0057592.pdf
- Fjármála-og efnahagsráðuneytið. (2010). *Staðgreiðsluhlutfall tekjuskatts og útsvars og persónuafsláttur fyrir árið 2011*. Sótt maí, 2013 af: www.fjarmalaraduneyti.is/forsidufrettir/nr/13809
- Fjármála-og efnahagsráðuneytið. (2012). *Ríkisreikningur 2011*. Sótt ágúst, 2013 af: www.fjarmalaraduneyti.is/frettatilkygningar/nr/15650
- Fjársýsla ríkisins. (2012.a). *Ríkisreikningur 2011- ársreikningar ríkisaðila*. Reykjavík: Fjármálaráðuneytið. Sótt júlí, 2013 af: <http://www.fjs.is/upload/files/R%C3%ADkisreikningur%202011%20%C3%A1rsreikningar%20%C3%ADkiisa%C3%B0ila.pdf>
- Fjársýsla ríkisins. (2012.b). *Ríkisreikningur 2011- heildaryfirlit*. Reykjavík: Fjármálaráðuneytið. Sótt júlí, 2013 af: <http://www.fjs.is/upload/files/R%C3%ADkisreikningur%20heildaryfirlit%202011.pdf>

Framleiðnisjóður landbúnaðarins. (2012). *Ársskýrsla 2011*. Hvanneyri: Höfundur
Sótt ágúst, 2013 af: http://www.fl.is/Files/Skra_0055354.pdf

GAM Management hf. (2011). *Efnahagsleg áhrif af rekstri og arðsemi Landsvirkjunar til ársins 2035*. (Unnið fyrir Landsvirkjun hf.) Reykjavík: Gam Management. Sótt júní, 2013 af: <http://www.gamma.is/media/skjol/GAMMA-Efnahagsleg-ahrif-af-ardsemi-Landsvirkjunar-til-2035.pdf>

Hagstofa Íslands. (2011). *Mannfjöldi 1. Janúar 2011*. Sótt ágúst, 2013 af:
<http://www.hagstofa.is/?PageID=95&NewsID=5650>

Hagstofa Íslands. (2012). Verðlag og neysla. *Hagtíðindi, 97 (38.)*, 1. Sótt september, 2013 af: <https://hagstofa.is/lisalib/getfiletrack.aspx?ItemID=14447>

Hagstofa Íslands. (e.d.a). *Skráð atvinnuleysi eftir landsvæði og kyni 1980-2012*. Sótt maí, 2013 af:
<http://hagstofan.is/?PageID=2594&src=https://rannsokn.hagstofa.is/pxis/Dialog/varval.asp?ma=VIN04205%26ti=Skr%E1%F0+atvinnuleysi+eftir+landsv%E6%F0i+og+kyni+1980%2D2012+%26path=../Database/vinumarkadur/atvinnuleysi/%26lang=3%26units=Fj%F6ldi/hlutfall>

Hagstofa Íslands (e.d.b). *Vinumarkaðurinn eftir kyni, aldri, búsetu og menntun 1991-2012, hlutfallslega skipting*. Sótt Maí 2013 af:
<http://hagstofan.is/?PageID=2594&src=https://rannsokn.hagstofa.is/pxis/Dialog/varval.asp?ma=VIN01104%26ti=Vinumarkaðurinn+eftir+kyni%2C+aldri%2C+b%FAsetu+og+menntun+1991%2D2012%2C+hlutfallsleg+skipting++++%26path=../Database/vinumarkadur/rannsoknir/%26lang=3%26units=Hlutfall>

Hagstofa Íslands. (e.d. c). *Útflutningur vöru og þjónustu eftir atvinnugreinum 1990-2010*. Sótt ágúst, 2013 af:
<http://hagstofa.is/temp/Dialog/varval.asp?ma=SAM08602&ti=%datflutningur+v%6ru+og+%fej%f3nustu+eftir+atvinnugreinum+19902010+&path=../Database/ferdama/ferdaidnadur/<lang=3&units=Millj%f3nir+kr%f3na/Innbyr%f0is+hlutdeild>

Hagstofa Íslands. (e.d. d). *Meðalneysla og –stærð heimila á ári eftir búsetu frá 2002*. Sótt júní, 2013 af:
<http://hagstofan.is/?PageID=2599&src=https://rannsokn.hagstofa.is/pxis/Dialog/varval.asp?ma=VIS05302%26ti=Me%F0alneysla+og+%2Dst%E6r%F0+heimila+%E1+%E1ri+eftir+b%FAsetu+fr%E1+2002%26path=../Database/visitotur/neyslarannsokn/%26lang=3%26units=Kr%F3nur%20og%20hlutfall>

Hagstofa Íslands (e.d. e). *Mannfjöldi eftir kyni, aldri og sveitarfélögum 1998-2013*. Sótt September 2013 af:

<http://www.hagstofa.is/?PageID=2593&src=https://rannsokn.hagstofa.is/pxis/Dialog/varval.asp?ma=MAN02005%26ti=Mannfj%F6ldi+eftir+kyni%2C+aldri+og+sveitarf%E9l%F6gum+1998%2D2013+%2D+Sveitarf%E9lagaskipan+1%2E+jan%FAar+2013%26path=../Database/mannfjoldi/sveitarfelog/%26lang=3%26units=Fj%F6ldi>

Hagstofa Íslands. (e.d. f). *Undirvísitölur byggingavísitölu eftir iðngreinum frá 2010*. Sótt maí, 2013 af:

<http://www.hagstofa.is/?PageID=2599&src=https://rannsokn.hagstofa.is/pxis/Dialog/varval.asp?ma=VIS03302%26ti=Undirv%EDsit%F6lur+byggingarv%EDsit%F6lu+eftir+i%F0ngreinum+fr%E1+2010%26path=../Database/visitolur/byggingavisitala/%26lang=3%26units=V%EDsit%F6lur>

Hagstofa Íslands. (e.d. g). *Laun eftir launþegahópi og kyni 2008-2012*. Sótt maí, 2013 af:

<http://hagstofan.is/?PageID=2594&src=https://rannsokn.hagstofa.is/pxis/Dialog/varval.asp?ma=VIN0200%26ti=Laun+eftir+laun%FEegah%F3pi+og+kyni+2008%2D2012++++++++++++++++++++++++%26path=../Database/vinumarkadur/laun/%26lang=3%26units=%DE%FAsundir%20kr%F3na>

Hagstofa Íslands. (e.d. h). *Skráð atvinnuleysi eftir landsvæði og kyni 1980-2011*. Sótt ágúst, 2013 af:

<http://hagstofa.is/temp/Dialog/varval.asp?ma=VIN04205&ti=Skr%e1%f0+atvinnuleysi+eftir+landsv%e6%f0i+og+kyni+19802011&path=../Database/vinumarkadur/atvinnuleysi/&lang=3&units=Fj%f6ldi/hlutfall>

Hagstofa Íslands. (e.d. i). *Skráðir nemendur á framhalds-og viðbótarstigi eftir skólum, tegund náms 2007-2011*. Sótt september, 2013 af:

<http://hagstofa.is/temp/Dialog/varval.asp?ma=SKO03101&ti=Skr%e1%f0ir+nemendur+%e1+framhalds-+og+vi%f0b%f3tarstigi+eftir+sk%f3lum%2c+tegund+n%e1ms+2007-2011++++&path=../Database/skolamal/fsNemendur/&lang=3&units=Fj%f6ldi>

Hagstofa Íslands. (e.d. j). *Fjöldi og stærð íslenskra heimila, 2004-2011*. Sótt september, 2013 af:

<http://hagstofa.is/temp/Dialog/varval.asp?ma=VIN07210&ti=Fj%f6ldi+og+st%e6r%f0+%edslenskra+heimila%2c+20042011++++++++++++++++++++&path=../Database/vinumarkadur/fjarhagsstada/&lang=3&units=Fj%f6ldi>

Hagstofa Íslands. (e.d. k). *Fjöldi launagreiðenda eftir starfsmannafjölda, landsvæðum og atvinnugreinum 1998-2005*. Sótt september, 2013

af:<http://www.hagstofa.is/temp/Dialog/varval.asp?ma=FYR01102&ti=Fj%F6ldi%20launagrei%F0enda%20eftir%20starfsmannafj%F6lda,%20landsv%E6%F0um%20og%20atvinnugreinum%2019982005&path=../Database/fyrirtaeki/fjoldi/&lang=3&units=Fj%F6ldi>

- Hagstofa Íslands. (e.d. I). *Fjöldi starfandi eftir atvinnugreinum, ríkisfangi, kyni og landsvæðum 1998-2005*. Sótt september, 2013 af:
<http://www.hagstofa.is/?PageID=2594&src=https://rannsokn.hagstofa.is/pxis/Dialog/varval.asp?ma=VIN03101%26ti=Fj%F6ldi+starfandi+eftir+atvinnugreinum%2C+r%EDkisfangi%2C+kyni+og+landsv%E6%F0um+1998%2D2005%26path=../Database/vinumarkadur/starfandi/%26lang=3%26units=fj%F6ldi>
- Hagfræðistofnun Háskóla Íslands. (2003 a). *Fólk og fyrirtæki: Um búsetu og starfsskilyrði á landsbyggðinni*. Reykavík: Hagfræðistofnun Háskóla Íslands og Bygðarrannsóknarstofnun.
- Hagfræðistofnun Háskóla Íslands. (2003 b). *Aðstæður á íslenskum sementsmarkaði*. (Skýrsla til Sementsverksmiðjunnar). Reykjavík: höfundur. Sótt ágúst 2013 af: <http://hhi.hi.is/sites/hhi.hi.is/files/C-Series/2003/C0302-Adstaedur-a-sementsmarkadi-a-Islandi.pdf>
- Hagþjónusta Landbúnaðarins. (e.d.). *Starfsemin*. Sótt ágúst, 2013 af: www.hag.is/starfsemin.html
- Heilbrigðisstofnun Vesturlands . (e.d.). *Heilbrigðisstofnun Vesturlands-forsíða*. Sótt júní, 2013 af: www.hve.is
- Innanríkisráðuneytið. (e.d.). *Málaflokkar*. Sótt ágúst, 2013 af: <http://www.innanrikisraduneyti.is/verkefni-raduneytis/verkefni/malaflokkar/>
- Jöfnunarsjóður sókna. (2011). *Ársreikningur 2010*. Reykjavík: Ríkisendurskoðun. Sótt ágúst, 2013 af: <http://kirkjuthing.is/files/2.%20m%C3%A1l%202011%20Fskj.%20L-J%C3%B6fnunarsj%C3%B3ur%20s%C3%B3kna%2006-736%20%C3%A1rsreikningur%202010.pdf>
- Jöfnunarsjóður Sveitarfélaga. (2013). *Yfirlit yfir framlög til sveitarfélaga árið 2011*. Sótt júlí, 2013 af: <http://www.jofnunarsjodur.is/media/js2010/Endanlegt-yfirlit-of-framlog-2010-09.03.11-.pdf>
- Jöfnunarsjóður Sveitarfélaga. (e.d.). *Tekjur sjóðsins*. Sótt ágúst ,2013 af: www.jofnunarsjodur.is/tekjur/
- Karl Sigurbjörnsson. (e.d.). *Þjóðkirkjan*. Sótt september, 2013 af: www.nat.is/Kirkjur/thjodkirkjan.htm
- Landgræðsla ríkisins. (e.d.). *Ársskýrsla 2011*. Sótt september, 2013 af: <http://www.land.is/images/pdf-documents/arsskyrslur/arsskyrsla-2011-lr.pdf>
- Lög um atvinnuleysistryggingar nr. 54/2006.

Marshall, Alfred. (1890). *Principles of Economics* (8. Útgáfa). London: Macmillan and co. Ltd.

McCann, Philipp. (2001). *Urban and Regional Economics*. Bath: Oxford University Press.

Mjólkursamsalan. (e.d.). *Starfsstöðvar MS*. Sótt júní, 2013 af:
<http://www.ms.is/Fyrirtaekid/Starfsstodvar-MS/MS-Reykjavik/>

Norðanfiskur ehf. (e.d.). *Um Norðanfisk*. Sótt júní, 2013 af:
<http://www.nordanfiskur.is/saga.html>

Nýsir hf. (2006). *Mat á samfélagslegum og efnahagslegum áhrifum álvers Alcoa Fjarðaráls í Reyðafirði*. Reykjavík: Nýsir hf. Sótt ágúst, 2013 af:
http://www.alcoa.com/iceland/ic/pdf/2006_04_vidauki_6.pdf

Reglugerð um Jöfnunarsjóð sókna nr. 206/1991

Reglugerð um Jönunarsjóð sveitarfélaga nr. 960/210

Ríkisskattstjóri. (e.d. a). *Staðtölur skatta- álagning einstaklinga*. Sótt ágúst, 2013 af:
<http://www.rsk.is/fagadilar/stadtolur-skatta/alagning-einstaklinga/>

Ríkisskattstjóri. (e.d. b). *Starfsstöðvar*. Sótt ágúst, 2013 af: <http://www.rsk.is/um-rsk/embaettid/starfsstodvar>

Ríkisskattstjóri. (e.d. c). *Skattskylda og skattprósentur*. Sótt september, 2013 af:
<http://www.rsk.is/atvinnurekstur/virdisaukaskattur/skattskylda-og-skattprosentur/>

Ríkisskattstjóri. (e.d. d). *Álagning lögaðila- helstu niðurstöður*. Sótt ágúst, 2013 af:
<http://www.rsk.is/fagadilar/stadtolur-skatta/alagning-logadila/> Ríkisskattstjóri. (e.d. e). *Búnaðargjald*. Sótt september, 2013 af:
<http://www.rsk.is/atvinnurekstur/skattar-og-gjold/bunadargjald/>

Ríkisskattstjóri. (e.d. f). *Jöfnunargjald alþjónustu*. Sótt september, 2013 af:
<http://www.rsk.is/atvinnurekstur/skattar-og-gjold/jofnunargjald-althjonustu/>

Ríkisskattstjóri. (e.d. g). *Útvarpsgjald*. Sótt september, 2013 af:
<http://www3.rsk.is/frodi/?cat=502&id=6682&k=8>

Ríkisskattstjóri. (e.d. h). *Tryggingagjald*. Sótt september, 2013 af:
<http://www.rsk.is/atvinnurekstur/skattar-og-gjold/tryggingagjald/>

- Ríkisskattstjóri. (e.d. i). *Staðgreiðsla 2011*. Sótt september, 2013 af:
<http://www.rsk.is/atvinnurekstur/stadgreidsla-og-reiknad-endurgjald/stadgreidsla/2011/>
- Safnaráð. (2011). *Úthlutun úr safnasjóði 2011*. Sótt júlí, 2013 af:
<http://www.safnarad.is/media/uthlutanir/styrkveitingar2011-vefsida.pdf>
- Samtök sveitarfélaga á Vesturlandi. (2013). *Sóknaráætlun Vesturlands*. Borgarnes: Höfundur. Sótt maí, 2013 af: http://ssv.is/Files/Skra_0060861.pdf
- Siglingastofnun. (e.d.). *Opnun tilboða 2011*. Sótt september, 2013 af:
<http://www.sigling.is/pages/1279>
- Sigurður Jóhannesson (f.h. Hagfræðistofnunar) og Sigurður Árnason (f.h. Þróunarsviðs Byggðastofnunar). (2011). *Hagvöxtur landshluta 2004-2009*. Sauðárkrókur: Byggðastofnun. Sótt maí, 2013 af:
http://www.byggdastofnun.is/static/files/Skyrslur/Hagvoxtur_landshluta_2004_-_2009.pdf
- Skipulagsstofnun. (2011). *Verkefnaátætlun Skipulagsstofnunar 2012: Megináherslur 2012-2014*. Sótt ágúst, 2013 af: http://www.skipulagsstofnun.is/media/pdf-skjol/verkefnaaetlun_2012_utanhuss.pdf
- Stefán Sigurðsson. (2012). *The economic impact of hunting reindeer in East Iceland*. Í Ingjaldur Hannibalsson. *Þjóðarspejillinn 2012*. Reykjavík: Félagsvísindastofnun Háskóla Íslands. Sótt í júlí 2013 af:
http://skemman.is/stream/get/1946/13366/32060/1/StefanSigurds_Economic_impact_of_hunting_reindeer.pdf
- Stjórnlagaráð. (2011). *Fulltrúar í Stjórnlagaráði*. Sótt júlí, 2013 af:
<http://www.stjornlagarad.is/fulltruar/>
- Sýslumenn á Íslandi. (e.d.). *Sektir og sakarkostnaður*. Sótt ágúst, 2013 af:
<http://www.syslumenn.is/syslumadurinn/blonduosi/innheimtumidstodin-blonduosi/>
- Tryggingastofnun ríkisins. (e.d.). *Um Tryggingastofnun*. Sótt ágúst, 2013 af:
<http://www.tr.is/tryggingastofnun/um-tryggingastofnun/>
- Umhverfisstofnun. (e.d.). *Starfsstöðvar*. Sótt september, 2013 af:
<http://ust.is/umhverfisstofnun/starfsstodvar>
- Velferðarráðuneytið. (e.d. a). *Félagsþjónustur sveitarfélaganna veita félagslega ráðgjöf*. Sótt júní, 2013 af: velferðarraduneyti.is/hvert/nr/4009

Velferðarráðuneytið (e.d. b) *Úthlutun velferðarráðherraúr Framkvæmdasjóði aldraðra í maí 2011*. Sótt júlí, 2013 af: <http://www.velferðarraduneyti.is/media/frettir2011/3-Uthlutun-radherra-ur-Framkvaemdasjodi-aldradra-2011.pdf>

Vífill Karlsson. (2007). *Staðbundin margfeldisáhrif: Yfirlit rannsókna og kenninga*. Borgarbyggð: Háskólinn á Bifröst. Sótt júní, 2013 af: <http://bjss.bifrost.is/index.php/bjss/article/viewFile/10/21>

Vífill Karlsson. (2011). *Byggðapróun og fjármagnsflutningar: rekstur hins opinbera og svæðisbundinn hagvöxtur*. Erindi flutt á ráðstefnunni Afli í auðlindum Vestfjarða, Ísafirði. Sótt í júní, 2013 af: http://www.verkvest.is/ymis_skjol/skra/409

Þingskjal 380. (2011-2012). *Svar sjávarútvegs-og landbúnaðarráðherra við fyrirspurn Einars K. Guðfinnssonar um veiðigjald*. Sótt september, 2013 af: <http://www.althingi.is/altext/140/s/0380.html>

Þingskjal 637. (2009-2010). *Svar sjávarútvegs-og landbúnaðarráðherra við fyrirspurn Sigurðar Inga Jóhannssonar um sjóði í vörslu ráðuneytisins*. Sótt september, 2013 af: <http://www.althingi.is/altext/138/s/0637.html>

Þingskjal 352. (2005-2006). *Tillaga til Þingsályktuna – um framhaldsskóla í Borgarnesi*. Sótt september, 2013 af: <http://www.althingi.is/altext/132/s/0352.html>

Þjóðkirkjan. (e.d. a). *Sóknir eftir prófastsdæmi*. Sótt september, 2013 af: www.kirkjan.is/soknir/profastsdaemi/#E

Þjóðskrá Íslands. (e.d. b). *Talnaefni- íbúðaverðeftir landshlutum og árum um frá árinu 1990 til og með 2012, á landinu öllu*. Sótt ágúst, 2013 af: www.skra.is/Markadurinn/Talnaefni

Þjóðskrá Íslands. (e.d. c). *Sveitarfélög og stofnanir- Vesturland*. Sótt, ágúst, 2013 af: http://www.island.is/sveitarfelog-og-stofnanir/landshluti/vesturland#link_anchor

