

FUNDARGERÐ AÐALFUNDAR SAMTAKA SVEITARFÉLAGA Á VESTURLANDI

HÓTEL HAMAR, 20. SEPTEMBER 2007



Unnið af SSV – þróun & ráðgjöf

Efnisyfirlit

DAGSKRÁ AÐALFUNDAR 2007	3
Aðalfundur SSV 2007	4
Þátttakendur, stjórn, kjörnir fulltrúar og gestir	4
Stjórn SSV:	5
Skýrslur	7
Skýrsla stjórnar SSV fyrir starfsárið 2006-2007	8
Skýrsla framkvæmdastjóra	14
Ávörp gesta.	15
Ávarp Jóhönnu Sigurðardóttir, félagsmálaráðherra.	15
Ávarp Sturlu Böðvarssonar, forseta alþingis.	19
Aðgerðaráætlun um úrvinnslu sorps á Vesturlandi	20
Markaðsstofa Vesturlands.....	22
Bakgrunnur	23
Framkvæmd breytinganna.....	24
Kynning á stöðu sveitarfélaga gagnvart EES samningnum.....	25
Samband íslenskra sveitarfélaga	32
Kvótaskerðing í þorski – líf eða dauði samfélaga	40
Vífill Karlsson.....	40
Ari Wendel	49
Ásgeir Jónsson.....	55
Pallborðsumræður	62
Fylgiskjal 1 – Ályktanir aðalfundar SSV 2007.....	64
Fylgiskjal 2 – Ársreikningur SSV árið 2006	70
Fylgiskjal 3 – Fjárhagsáætlun árið 2008	85

SAMTÖK SVEITARFÉLAGA Á VESTURLANDI

DAGSKRÁ AÐALFUNDAR 2007

Haldinn á Hótel Hamri, 20. september 2007

- 10:00 Fundarsetning: Sigríður Finsen formaður SSV**
Kosning fundarstjóra, fundarritara og starfsnefnda
(Kjörbréfanefnd, kjörnefnd, fjárhagsnefnd, samgöngunefnd og sveitarstjórnar- og byggðanefnd.)
Skýrsla stjórnar og starfsemi SSV starfsárið 2006-2007
Sigríður Finsen, formaður SSV.
Reikningar og fjárhagsáætlun SSV 2007 og 2008
Hrefna B. Jónsdóttir
Umræður og fyrirspurnir
Ávörp gesta.
- 11:20 Aðgerðaráætlun um úrvinnslu sorps á Vesturlandi**
Hrefna B. Jónsdóttir, framkvæmdastjóri Sorpurðunar Vesturlands hf.
- 11:30 Markaðsskrifstofa – UKV. Tillaga frá Vaxtarsamningi**
Umræður og fyrirspurnir
- 11:40 Kynning á stöðu sveitarfélaga gagnvart EES samningnum.**
Anna Margrét Guðjónsdóttir, forstöðumaður Evrópuskrifstofu Sambandsins í Brussel.
- 12:10 Hádegisverðarhlé.**
- 12:45 Nefndir koma saman**
- 13:15 Samband íslenskra sveitarfélaga**
Ávarp: Halldór Halldórsson, formaður Sambandsins og bæjarstjóri á Ísafirði
- 13:40 Kvótaskerðing í þorski – Líf eða dauði samfélaga !**
*Ásgeir Jónsson, forstöðumaður greiningardeildar Kaupþings.
Vífill Karlsson, hagfræðingur, SSV – þróun og ráðgjöf.
Ari Wendel, forstöðumaður í fyrirtækjaviðskiptum Landsbankans.*
Pallborðsumræður.
- 15:00 Kaffihlé**
- 15:30 Nefndarstörfum framhaldið og þær skila ályktunum**
- 16:30 Lagabreytingar og afgreiðsla ályktana.**
- 17:00 Fundarslit**
- 17:10 Móttaka í boði Borgarbyggðar.**
- 18:30 Kvöldverður á Hótel Hamri**



Aðalfundur SSV 2007

Fundargerð

Aðalfundur Samtaka sveitarfélaga á Vesturlandi var haldinn á Hótel Hamri, fimmtudaginn 20.september 2007, kl. 10.00.

Pátttakendur, stjórn, kjörnir fulltrúar og gestir

Eftirtaldir aðilar voru kjörnir fulltrúar:

Akraneskaupstaður

Magnús Þór Hafsteinsson
Björn Guðmundsson
Guðmundur Páll Jónsson

Borgarbyggð

Björn Bjarki Þorsteinsson
Páll S. Brynjarsson
Finnbogi Rögnvaldsson
Sveinbjörn Eyjólfsson
Jenný Lind Egilsdóttir

Hvalfjarðarsveit

Arnheiður Hjörleifsdóttir
Ása Helgadóttir

Stykkishólmsbær

Grétar D. Pálsson
Ólafur Guðmundsson
Davíð Sveinsson

Skorradalur

Davíð Pétursson

Dalabyggð

Helga Ágústsdóttir
Ingveldur Guðmundsdóttir
Halla Steinólfsdóttir

Snæfellsbær

Kristinn Jónasson
Kristjana Hermannsdóttir

Grundarfjarðarbær

Sigríður Finsen
Rósa Guðmundsdóttir
Gísli Ólafsson

Helgafellssveit

Eyja- og Miklaholtshreppur

Eggert Kjartansson

Stjórn SSV:

Sigríður Finsen
Páll S. Brynjarsson
Jenny Lind Egilsdóttir
Ása Helgadóttir
Kristjana Hermannsdóttir

Eftirtaldir gestir komu á fundinn:

Einar Thorlacius
Erla Friðriksdóttir
Þór Örn Jónsson
Ólafur Guðmundsson
Gunnólfur Lárusson
Guðmundur Ingi Gunnlaugsson
Ásgeir Valdimarsson
Gísli Ólafsson
Rósa Guðmundsdóttir
Gísli Einarsson
Jón Pálmi Pálsson
Guðjón A. Kristjánsson
Einar Guðfinnsson
Guðbjartur Hannesson
Kristinn H. Gunnarsson
Sturla Böðvarsson
Ólafur Sveinsson
Hrefna B. Jónsdóttir
Guðrún Ólafsdóttir
Kristín Björg Árnadóttir
Guðný Anna Vilhelmsdóttir
Vífill Karlsson
Porvaldur T. Jónsson
Anna Margrét Guðjónsdóttir
Halldór Halldórsson
Ásgeir Jónsson
Ari Wendel
Þórður Skúlason
Jón Ó. Pétursson
Adolf Berndsen
Jóhanna Sigurðardóttir
Hrannar B. Arnarson
Ragnhildur Arnljótsdóttir
Halldór Halldórsson
Arnheiður Hjörleifsdóttir
Ása Helgadóttir
Berglind Arnljótsdóttir
Páll Brynjarsson
Kristinn Jónasson

Hvalfjarðarsveit
Stykkishólmsbær
Stykkishólmsbær
Stykkishólmsbær
Dalabyggð
Grundarfjarðarbær
Grundarfjarðarbær
Grundarfjarðarbær
Grundarfjarðarbær
Akraneskaupstaður
Akraneskaupstaður
alþingismaður
alþingismaður
alþingismaður
alþingismaður
forseti alþingis
SSV
SSV
SSV
SSV
SSV
SSV
Landbúnaðarháskóla Íslands, rekstrarstjóri
Evrópuskrifst. Brussel
Bæjarstjóri Ísafirði
Kaupping
Landsbankinn
Samband Íslenskra Sveitarfélaga
SSNV
SSNV
Félagsmálaráðherra
aðstoðarmaður ráðherra
Ráðuneytisstjóri í Félagsmálaráðuneyti
Samband íslenskra sveitarfélaga - formaður
Hvalfjarðarsveit
Hvalfjarðarsveit
Borgarbyggð
Snæfellsbær

Fundarsetning



Formaður SSV, Sigríður Finsen setti fundinn og bauð fulltrúa og gesti velkomna. Hún kynnti eftirfarandi tillögur stjórnar um fundarstjóra og fundarritara og voru þær samþykktar. Fundarstjóri tók við fundarstjórn, bauð ráðherra og gesti velkomna og kynnti tillögur um aðra embættismenn fundarins og voru þær samþykktar og var síðan gengið til dagskrár.

Fundarstjórar:	Bjarki Þorsteinsson Sveinbjörn Eyjólfsson
Fundarritarar:	Kristín Björg Árnadóttir Guðrún Ólafsdóttir
Kjörbréfanefnd:	Einar Thorlacius Ólafur Guðmundsson Jenný Lind Egilsdóttir
Kjörnefnd:	Kristinn Jónasson Ása Helgadóttir Finnbogi Rögnvaldsson
Fjárhagsnefnd:	Páll Brynjarsson Erla Friðriksdóttir Gunnólfur Lárusson Gísli S. Einarsson
Samgöngunefnd:	Davíð Pétursson Arnheiður Hjörleifsdóttir
Sveitarstjórnar- og byggðanefnd:	Guðmundur Páll Jónsson Helga Ágústsdóttir

Þeim fundarmönnum sem ekki voru taldir hér upp voru frjálst að starfa í þeim nefndum sem þeir kusu.



Skýrslur

Skýrslur fluttu eftirtaldir aðilar:

Skýrsla stjórnar:

Sigríður Finsen

Ársreikningar og fjárhagsáætlun:

Hrefna B. Jónsdóttir

Aðgerðaráætlun um úrvinnslu sorps á Vesturlandi:

Hrefna B. Jónsdóttir

Allar skýrslunar eru birtar í heild sinni á næstu síðum.

Skýrsla stjórnar SSV fyrir starfsárið 2006-2007

Starf Samtaka sveitarfélaga á Vesturlandi hefur verið með hefðbundnu sniði undanfarið starfsár, ný viðfangsefni hafa skotist upp á yfirborðið og önnur hafa komist í ákveðinn farveg. Hér verður gerð grein fyrir starfi stjórnar og skrifstofu SSV ásamt tengdum stofnunum síðastliðið ár.

Stjórn SSV á liðnu starfsári skipuðu Björn Elíson, Hrönn Ríkharðsdóttir, Páll S Brynjarsson, Jenný Lind Egilsdóttir, Ása Helgadóttir, Sigríður Finsen og Kristjana Hermannsdóttir. Björn Elísson flutti búferlum í vor og hætti sem bæjarfulltrúi á Akranesi og í stjórn SSV en við sæti hans tók Eydís Aðalbjörnsdóttir. Eru Birni færðar árnaðaróskir á nýjum vettvangi.

Á aðalfundinum fyrir ári voru samþykktar lagabreytingar, m.a. samþykkt að kjósa stjórn til tveggja ára. Á síðasta ári var hins vegar kosið, eftir eldri lögum í stjórn til eins árs. Á þessum fundi liggur fyrir tillaga um bráðabirgðaákvæði við lög SSV. Tillagan miðar að því að nú verði aftur kosið í stjórn til eins árs og síðan til tveggja ára. Þetta er gert til að kosningar til sveitarstjórna og stjórnarkjörs til SSV beri upp á sama ár, þ.e. næst árið 2010.

Á síðasta aðalfundi voru gerðar nokkrar breytingar á lögum SSV. Breytingarnar voru gerðar í framhaldi af vinnu vinnuhóps sem fór með endurskoðun laganna. Nefndin sá ekki ástæðu til að leggja til breytingar á fulltrúafjölda sveitarfélaganna en lagði það til að aðalfundurinn sem nú er haldinn myndi fara yfir þau mál. Lög SSV eru í fundargögnum.

Stjórn SSV hélt 7 fundi á starfsárinu, og átti einnig í tölvusamskiptum sín á milli um ýmis mál eftir þörfum. SSV efndi til og tók þátt í ýmsum fundum á liðnu starfsári. Ber þar að nefna fund formanna og framkvæmdastjóra landshlutasamtakanna á Ísafirði í sumar. Formenn og framkvæmdastjórar landshlutasamtakanna áttu einnig fund með stjórn Sambands íslenskra sveitarfélaga. Haustið 2006 var haldinn sameiginlegur fundur fulltrúa sveitarstjórna á Vesturlandi með þingmönnum kjördæmisins og nú í byrjun september var haldinn fundur fulltrúa sveitarfélaga og félagsmálayfirvalda með Félags- og trygginganefnd Alþingis.

Helstu mál á starfsárinu

Vaxtarsamningur Vesturlands

Á aðalfundi SSV árið 2006 var Vaxtarsamningur Vesturlands undirritaður og gildir hann til ársloka 2009. Stjórn Vaxtarsamnings var síðan skipuð og er Páll Brynjarsson formaður stjórnar. Torfi Jóhannesson var ráðinn verkefnisstjóri og hefur hann aðsetur á skrifstofu Samtakanna í Borgarnesi. Verkefnið framundan er að hrinda í framkvæmd þeim hugmyndum og markmiðum sem Vaxtarsamningurinn byggir á og er þar vísað til skýrslunnar: "Tillögur verkefnisstjórnar að Vaxtarsamningi Vesturlands til aukinnar samkeppnishæfni og sóknar". Samið hefur verið við Dalabyggð um sérstakt uppbyggingarverkefni í Dölum. Auglýst hefur verið eftir styrkumsóknum og kynningarbæklingur er að verða tilbúinn. Unnið hefur verið að því að skoða aðstæður ferðaþjónustunnar á svæðinu og stefnt er að stofnun klasahópa í haust.

Uppi eru hugmyndir um að breyta UKV í Markaðsstofu Vesturlands og mun Páll Brynjarsson gera nánar grein fyrir þeim hugmyndum hér á eftir.

Framundan eru kynningarfundir um vaxtarsamninginn á ýmsum stöðum í landshlutanum og eru sveitarstjórnarmenn hvattir til að gefa þeim gaum. Það er mikið hagsmunamál allra Vestlendinga að vel takist til og að vaxtarsamningurinn færi okkur ríkulega uppskeru.

Vaxtarsamningur Vesturlands hefur sett upp eigin heimasíðu; *vaxtarsamningur.is* þar sem má finna margvíslegar upplýsingar um verkefnið.

Ímynd Vesturlands

Eitt af fyrstu undirbúning verkefnum fyrir vaxtarsamninginn var að láta framkvæma könnun á ímynd Vesturlands sem valkost fyrir búsetu og ferðamennsku.

Rannsóknamiðstöð Háskólans á Bifröst vann að verkefninu fyrir SSV og hafði umsjón með og annaðist greiningu könnunarinnar. Tæplega 2.000 íbúar á höfuðborgarsvæðinu, Vestfjörðum og Norðurlandi Vestra fengu send spurningaeyðublöð en svörun var innan við 24%. Niðurstöður sýndu að ímynd Vesturlands er ekki einsleit, einstök svæði hafa sterka ímynd en önnur komast vart á blað. Niðurstöðurnar eru fróðlegar og gagnast sveitarstjórnarmönnum við mótun ímynda og kynningu á sínum svæðum. Hægt er að nálgast skýrsluna á heimasíðu SSV.

Málþing um nýja Íslendinga

Í minnispunktum sem lagðir voru fyrir stjórn SSV kom fram að nýbúar á Vesturlandi voru 690 talsins og af 44 þjóðernum í lok árs 2005 og mat manna er að þeim hafi heldur fjölgað síðan. Flestir eru frá Póllandi eða 46%, svo koma íbúar frá Litháen, Pýskaland og ríkjum fyrrum Júgóslavíu með rúmlega 7% hvert. Í lok árs 2005, hlutfallslega flestir á Snæfellsnesi eða 8,6% - því næst er 4,2% á Borgarfjarðarsvæðinu, 3,8% í Dölum og svo 2,4% á Akranessvæði.

Efnt var að efna til málþings um stöðu nýrra Íslendinga og skoðað hvernig sveitarfélög, atvinnurekendur og íbúar á Vesturlandi taka á móti innflytjendum.

Af umræðu á málþinginu, sem haldið var í Félagsheimilinu Klifi í Ólafsvík í apríl síðastliðnum er ljóst að sveitarfélög hafa fengið stórt úrlausnarefni og ekkert sveitarfélag á Vesturlandi hefur markað sér stefnu í þessum málaflökki. Styrkja þarf sveitarstjórnir enn frekar til að taka vel á móti nýjum Íslendingum. Nokkur umræða varð um kennitölu nýbúa en nýbúar fá ekki alltaf heimilisfang með kennitölu. Þetta gerir það að verkum að sveitarfélögin fá ekki útsvarstekjurnar af viðkomandi aðilum, heldur fær ríkið allt til sín. Af þessu tilefni samþykkti stjórn SSV eftirfarandi ályktun: "Samtök sveitarfélaga á Vesturlandi (SSV) skorar á fulltrúa Félagsmála- og Menntamálaráðuneytis að skoða málefni barna nýrra Íslendinga gaumgæfilega. Í kjölfar þeirrar skoðunar telur SSV afar mikilvægt að settur verði upp gagnsær ferill málefna umrædds hóps. Sér í lagi þarf að aðgæta réttindi þeirra til skólagöngu, dvalarleyfisumsóknir þeirra og lögheimilisskráningar. Núverandi ástand býður upp á kröfur einstaklinga um það að sveitarfélög sinni málefnum hópsins langt umfram lagalega skyldu og án nokkurrar fjárhagslegrar aðstoðar. Það teljum við ólíðandi og algera nauðsyn að framangreind ráðuneyti bregðist tafarlaust við þessari áskorun."

Málþing um frumkvöðla og Frumkvöðull Vesturlands 2006

Frumkvöðlaverðlaun Vesturlands voru veitt í annað sinn í byrjun sumars.



Alls voru yfir 20 aðilar tilnefndir, sérstök dómnefnd fór yfir þær tilnefningar sem bárust, og afhentu þeim viðurkenningarskjöl því til staðfestingar. Titillinn Frumkvöðull Vesturlands árið 2006 fékk All Senses hópurinn sem er hópur ferðaþjónustuaðila sem byggir á þeirri hugmyndafræði að samvinna sé vel framkvæmanleg í samkeppni.

Verðlaunagripurinn var gerður af Oddnýju Þ. Bragadóttur í Kristý í Borgarnesi.

Í tilefni af veitingu viðurkenningarinnar var haldið málþing um frumkvöðla og fjölluðu fræðimenn og frumkvöðlar um starf frumkvöðulsins. Þar voru fjallað um leiðir til að stuðla að frumkvöðlahugsun meðal grunnskólanemenda og reynslu frumkvöðla af sínu starfi. Var málþingið tvímælalaust hvatning til frekari dáða á þessu sviði.

Áhrif þorskaflasamdráttar

SSV Þróun og ráðgjöf tók saman skýrslu um efnahagsleg áhrif af 30% skerðingu í þorskvótans. Á Vesturlandi 4,9 milljörðum króna á ári. Þar af nema þau 2 milljörðum í Snæfellsbæ, 1,6 á Akranesi, tæpum milljarði í Grundarfjarðarbæ, 350 milljónum í Stykkishólmi og 4 milljónum í Borgarbyggð. Sjávarútvegur er snar þáttur í atvinnulífi Vesturlands, sérstaklega á Snæfellsnesi þar sem fiskveiðar nema um 40% af þáttatekjum svæðisins og fiskvinnslu um 30%.

Í yfirlýsingu sem stjórn SSV sendi frá sér kemur fram að ákvörðun um 30% kvótasamdrátt í þorski er þungt áfall fyrir Vesturland. Stjórnin telur mjög brýnt að mótvægisdagerðir ríkisstjórnarinnar beinist að öllum svæðum Vesturlands sem ákvörðun um aflasamdrátt bitnar á og bendir á mikilvægi þess að sveitarfélög geti gripið til aðgerða fyrirfram en ekki eftir, til að takast á við þann vanda sem framundan er.

Ríkisstjórnin kynnti aðgerðir sínar í síðustu viku og var fátt um aðgerðir sem beinast að Vesturlandi og með þeim er sveitarfélögum ekki gert kleyft að snúa vörn í sókn. Verður að líta svo á að um fyrstu aðgerðir ríkisstjórnarinnar sé að ræða og fleiri markvissari aðgerðir muni líta dagsins ljós. Hér á aðalfundinum verða umræður um þetta mál síðar í dag.

Samgöngumál

Samgöngunefnd SSV hefur haldið 3 fundi á starfsárinu og átti fund með þingmönnum kjördæmisins í desember sl. í tengslum við umfjöllun um samgönguáætlun til næstu fjögurra ára.

Samgöngunefndin hefur undirbúið drög að ályktun aðalfundar. Þar er lögð þung áhersla á breikkun þjóðveggar 1 frá Kjalarnesi og upp að Bifröst, og mikil áhersla á að nægilegt fjármagn sé til viðhalds vegakerfisins. Einnig er ítrekað mikilvægi þess að bæta safn- og tengivegi en mikið er af slíkum vegum í landshlutanum og það í sorglegu ástandi.

Fulltrúar stjórnar SSV áttu í upphafi árs fund með fulltrúum Spalar. Þar kynnti Spölur samkomulag um niðurstöður viðræðna Vegagerðarinnar og Spalar ehf. vegna tvöföldunar Hringveggar á Kjalarnesi og tvöföldunar Hvalfjarðarganga þar sem fjármunir til undirbúnings verkefnisins eru tryggðir. Í yfirlýsingu stjórnar SSV af þessu tilefni er samkomulaginu fagnað, þar segir m.a.: „Góðar samgöngur eru forsenda framfara mannlífs, búsetuskilyrða og atvinnulífs á Vesturlandi. Frá opnun Hvalfjarðarganga hefur umferð um Hvalfjörðinn nær fjórfaldast. Til að mæta sífellt



vaxandi umferð og tryggja gott aðgengi til og frá Vesturlandi, ásamt því að bæta umferðaröryggi, er tímabært að hefja markvissan undirbúning þessara mikilvægu verkefna.”

Vesturland í Evrópu.

Fram hefur komið hugmynd að Evrópuverkefni sem miðar að því að skilgreina hagsmuni Vesturlands í Evrópusamvinnu. Hugmynd þessi kom upp í framhaldi af heimsókn nokkurra aðila til Brussel og samtölum við sveitarstjórnarmenn. Megintilgangur verkefnisins er að skoða hvort og hvernig Vesturland sem svæði geti nýtt sér sem best tækifæri sem gefast á grundvelli Evrópusamvinnunnar og EES samstarfsins. Markmiðið er að stjórnsýsla, atvinnulíf og menntastofnanir fari sameiginlega yfir þessi tækifæri og meti til framtíðar hvort og hvernig samstarfinu skuli hagað. Gert er ráð fyrir að um tilraunaverkefni til tveggja ára sé að ræða. Búið er að fá mastersnema frá Háskólanum á Bifröst til að taka saman greinargerð um málið. Nokkrir sveitarstjórnarmenn og fulltrúar SSV munu fara í næsta mánuði á opna daga sveitarstjórnarstigsins í Brussel, þar sem tækifæri gefst til að kynnast betur Evrópusamvinnu og möguleikum hennar.

Sorpmál

Starfsemi Sorpurðunar Vesturlands tók nýlega breytingum þegar ákveðið var að segja upp samningi við verktakann sem hefur haft umsjón með svæðinu og hefur jafnframt verið ákveðið að fyrirtækið taki sjálft yfir rekstur urðunarstaðarins um áramót.

Sorpurðun Vesturlands hefur ásamt öðrum sorpfyrirtækjum á suðvesturhorninu tekið þátt í mótun sameiginlegrar svæðisáætlunar um meðhöndlun úrgangs á Vesturlandi. Í skýrslunni er fjallað um niðurstöður ráðgjafa um meðhöndlun lífræns úrgangs og urðunarstaði. Nánar verður gerð grein fyrir þessari vinnu hér síðar á fundinum.

Menningarráð

Starfsemi Menningaráðs Vesturlands er að taka á sig skýrari mynd. Menningarráð hélt myndarlegan aðalfund sl. vor og greindi þar frá starfsemi sinni. Menningarráð auglýsti eftir styrkumsóknum og fékk 104 styrkbeiðnir og var samtals sótt um 88.2 milljónir króna, en úthlutað var 22.8 milljónum króna til 62 umsækjenda. Á þeim skamma tíma sem liðinn er frá því að starfsemi Menningarráðsins hófst er óhætt að segja að starfið hafi skilað Vestlendingum ávinningi. Komið hefur í ljós kraftmikið starf á menningarsviðinu sem áður fór oft hljótt. Þegar er hafinn undirbúningur að endurnýjun menningarsamningsins en núverandi samningur gildir til ársloka 2008. Formaður Menningarráðs Vesturlands hefur ritað ráðuneytum menntamála – og samgöngumála og óskað eftir viðræðum um endurnýjuná menningarsamningum fyrir Vesturland. Mikilvægt er að sveitarstjórnarmenn á Vesturlandi fylgi þessu erindi vel eftir. Menningaráð Vesturlands telur einnig rétt að endurmeta stefnu landshlutans í menningarmálum.

Menningarráð Vesturlands hefur einnig aðsetur á skrifstofu Samtakanna í Borgarnesi og hefur sett upp heimasíðu [.menningarviti.is](http://menningarviti.is)

Ferðalag sveitarstjórnarmanna frá Vesturlandi vorið 2008

Stjórn SSV hefur rætt um að gagnlegt væri fyrir sveitarstjórnarmenn af Vesturlandi að fara í kynnisferð til Skotlands til að kynnast þar sveitarstjórnar- og byggðamálum. Að

öllu óbreyttu verður slík ferð skipulögð í apríl eða maí vorið 2008 og er vonast eftir góðri þátttöku sveitarstjórnarmanna af Vesturlandi.

Samningur við Byggðastofnun

Byggðastofnun hefur sagt upp samningi við SSV um rekstur atvinnuþróunarfélagsins og á það við um samninga félaganna um land allt. Samningaviðræður eru hafnar og er Ólafur Sveinsson fulltrúi í samninganefnd. Ekki liggja fyrir neinar niðurstöður úr þeirri vinnu. Ekki er gert ráð fyrir neinni skerðingu á framlögum Byggðastofnunar í fjárhagsáætlun og hefur stjórn fulla trú á að samningum verði landað. Í mótvægisáðgerðum ríkisstjórnarinnar er mikil áhersla lögð á byggða- og atvinnuþróun og hefur SSV – þróun og ráðgjöf löngu sannað það með sínum störfum að full þörf er á þessari þjónustu í landshlutanum.

Hagvísir um þróun útsvars á Vesturlandi.

Verið er að leggja lokahönd á vinnslu hagvísis um þróun útsvars á Vesturlandi á árunum 2001 – 2006 hjá SSV. Að venju hefur Vífill Karlsson haft umsjón með þessari vinnu. Því hefur verið haldið fram að sveitarfélög hafi notið hagvaxtarskeiðsins og að álagt útsvar eigi að hafa hækkað um 29% að raungildi á tímabilinu 2001-2006. Þetta getur verið villandi alhæfing samkvæmt útreikningum sem kynntir eru í umræddri skýrslu.

Á Vesturlandi hefur álagt útsvar þróast með misjöfnum hætti á þessu tímabili. Það hefur þróast allt frá því að dragast saman um 2% að raungildi eins og í Stykkishólmi og í að hækka um allt að 70% eins og í Eyja- og Miklaholtshreppi.

Ýmsar ástæður eru fyrir því að útsvar þróast með misjöfnum hætti hjá sveitarfélögunum. Hér eru taldar til 6 ástæður sem útskýra stóran hluta þessarar þróunar á Vesturlandi. Þetta er svokölluð ehf.-væðing, fjölgun íbúa, tvöföld búseta, fjölgun eldri borgara, fjölgun íbúa á aldrinum 30-50 ára og fjöldi háskólanemenda.

Starfsmannamál og skrifstofa

Breytingum á húsnæði SSV lauk í byrjun ársins. Móttaka sem áður var við innganginn var breytt og útbúnar fjórar starfsstöðvar í opnu rými auk þess sem skápar voru settir upp og batnaði því aðstaða til pappírsgeymslu til muna.

Nokkrar breytingar hafa orðið á starfsmannahaldi SSV frá síðasta aðalfundi. Ásthildur Sturludóttir hætti störfum að loknum aðalfundi á síðasta ári en hún hafði þá starfað tímabundið að undirbúningi vaxtarsamnings sem undirritaður var í Grundarfirði fyrir ári síðan. Anna Steinsen starfaði í hlutastarfi (50%) fyrir Samtökin í 8 mánuði en hún var ráðin inn fyrir Hrefnu B. Jónsdóttur sem var, og er að nokkru leyti enn, í veikindaleyfi. Anna hætti störfum í lok febrúar og þökkum við henni störfin. Guðný Anna Vilhelmsdóttir kom til starfa í mars að loknu barneignarleyfi. Hún gegndi áður starfi þjónustufulltrúa en kom inn í störf atvinnuráðgjafa. Guðrún Ólafsdóttir hóf störf sem þjónustufulltrúi hjá Samtökunum í október sl. Torfi Jóhannesson tók við starfi verkefnisstjóra fyrir Vaxtarsamninginn 1. maí sl. Hann hefur starfsaðstöðu hjá SSV og er starfsmaður Samtakanna samkvæmt samningi sem er í gildi milli SSV og VSV. Elísabet Haraldsdóttir, starfsmaður menningarráðs, hefur einnig starfsaðstöðu á skrifstofu SSV. Kristín Björg Árnadóttir er sem fyrr atvinnuráðgjafi með starfsaðstöðu á Snæfellsnesi. Vífill Karlsson, Ólafur Sveinsson og Hrefna B. Jónsdóttir, sem hafa starfað hjá SSV um árabíl, bera hitann og þungann af starfi SSV.



Öllum þessum starfsmönnum og meðstjórnendum mínum færi ég þakkir fyrir ánægjulegt samstarf á liðnu starfsári.

Hér á aðalfundium verður fjallað um þau mál sem helst eru í deiglu hér á Vesturlandi og fulltrúum gefst tækifæri til að koma sínum sjónarmiðum á framfæri við mótun ályktana fundarins. Það er mikilvægt að nýta þennan vettvang til umræðu og skoðanaskipta og skapa samstöðu um brýnustu hagsmunamál landshlutans.

18. september 2007

Sigríður Finsen
Formaður stjórnar SSV



Skýrsla framkvæmdastjóra

Ársreikningar og fjárhagsáætlun

Hrefna B. Jónsdóttir las og skýrði endurskoðaða reikninga ársins 2006. Einnig var kynnt fjárhagsáætlun fyrir árið 2008, með 600 þús. kr. halla. Umræður urðu um það hvort eðlilegt væri að leggja fram fjárhagsáætlun sem sýnir rekstrarhalla en niðurstaðan varð sú að með tilliti til lausafjárstöðu SSV og stórra verkefna sem væru í gangi þá væri það ekki óeðlilegt.

Fundarstjóri þakkaði Hrefnu og Sigríði fyrir og bað Einar Thorlacius að skila vinnu kjörnefndar. 10 sveitarfélög eru á Vesturlandi en alls bárust tilnefningar frá 9 sveitarfélögum. Fundurinn lögmætur og ekki voru gerðar neinar athugasemdir.

Bjarki opnaði fyrir umræður og fyrirspurnir á ársreikninga og fjárhagsáætlun – engin hvað sér hljóðs.

Ávörp gesta.

Ávörp fluttu Jóhanna Sigurðardóttir, félagsmálaráðherra og Sturla Böðvarsson, forseti alþingis.

Ávarp Jóhönnu Sigurðardóttir, félagsmálaráðherra.

Ágætu gestir

Ég vil byrja á að þakka fyrir að fá að ávarpa ykkur, sveitarstjórnarmenn á Vesturlandi. Eins og þið vitið verður tími minn sem ráðherra sveitarstjórnarmála ekki langur þar sem framundan eru umtalsverðar breytingar á verkaskiptingu innan Stjórnarráðsins.

Meðal annars munu málefni sveitarfélaga flytjast úr félagsmálaráðuneytinu til samgöngumálaráðuneytisins um næstu áramót. En ég get fullvissað ykkur um að ég mun áfram bera hag sveitarfélaga fyrir brjósti og vinna að eflingu þeirra og þróun. Margir málaflokkar félagsmálaráðuneytisins eru og verða áfram nátengdir viðfangsefnum sveitarfélaga.

Ég nefni hér félagsþjónustuna, málefni barna, málefni fatlaðra, húsnæðismál, vinnumarkaðsmál, málefni innflytjenda og síðast en ekki síst jafnréttismál. Frá og með áramótum munu almannatryggingar og málefni aldraðra færast til félagsmálaráðuneytisins frá heilbrigðisráðuneytinu og segja má að báðir málaflokkarnir séu nátengdir verkefnum sveitarfélaga. Þeir sem njóta almannatrygginga sækja mjög oft jafnframt til félagsþjónustunnar og málefni aldraðra, sem er sívaxandi málaflokkur, verða í framtíðinni með stærri viðfangsefnum sveitarfélaga um land allt.

Þessa dagana vinnur verkefnisstjórn með fulltrúum ríkis og sveitarfélaga að greinargerð og tillögum varðandi flutning málefna fatlaðra og aldraðra til sveitarfélaga sem skila á til mín í nóvember næstkomandi. Verkefnið er unnið í samræmi við stefnuyfirlýsingu ríkisstjórnarinnar og samþykktir Sambands íslenskra sveitarfélaga og er það einlæg von mín að í þetta sinn náum við árangri sem skili sér í því að við getum flutt þessa mikilvægu þjónustu til sveitarfélaganna.

Við vitum það að verkefnaflutningur eins og í málefnum fatlaðra hefur stoppað á því að menn hafa ekki náð saman um tekjustofnaflutning til sveitarfélaganna með þeirri verkefnatilfærslu. Ég legg því afar þunga áherslu á að okkur takist í þessum áfanga að ná saman um breytingar á tekjustofnum ef samstaða næst um að flytja verkefni á sviði fatlaðra og aldraðra til sveitarfélaganna. Þar á allt að vera uppá borðinu – fjármagnstekjuskattur sem annað en sveitarfélögin hafa gert kröfu til að fá hlutdeild í þeim skatti. Sveitarfélögin hafa að vísu notið góðs af fjármagnstekjuskattinum í þeirri uppsveiflu sem verið hefur, en sveitarfélögin fá í jöfnunarsjóð 2,12% af skatttekjum ríkisins þ.m.t. fjármagnstekjuskatti og hefu r það komið fram í verulega auknum tekjum Jöfnunarsjóðs og mun væntanlega verða svo á þessu og næsta ári.

Mjög misjafnt yrði líka hvernig fjármagnstekjuskatturinn skiptist milli sveitarfélaga og hann er líka mjög sveiflukenndur frá ári til árs. Þegar skoðað er hvert meðaltal á íbúa í fjármagnstekjuskatti er skipt eftir sveitarfélögum myndi það sveitarfélag sem mest fengi fá 258 þúsund á íbúa en sveitarfélag sem minnst fengi um 2.300 kr. Þessi tekjuleið til sveitarfélaganna kæmu stóru sveitarfélögum best, en ekki þeim sem eru verr stödd. Ljóst er að ef þessi leið yrði farin þá yrði að fara með það fjármagn gegnum Jöfnunarsjóð Sveitarfélaga, til að gæta jafnræðis millis sveitarfélaganna. Ætla má að við þá breytingu myndu tekjur Jöfnunarsjóðs sem nú eru um 15 milljarðar tvöfaldast. Ef breytingar verða á tekjuskilpöngu ríkis og sveitarfélaga þá á þessi leið um hlutdeild sveitarfélaganna í fjármagnstekjuskatti að vera upp á borðinu líka.

Það er margt sem styður það að taka eigi upp fjármálaleg samskipti ríkis og sveitarfélaga. Vísa ég þar til þeirra miklu breytinga sem orðið hafa á umliðnum árum í þjóðfélaginu, ekki síst á fjármálamarkaðnum og með stóru valdablokkunum á ýmsum sviðum atvinnulífsins, sem gjörbreytt hafa eigna- og tekjusamsetningu í samfélaginu. Við þessar breytingar er að verða miklu algengara að fólk fái tekjur af öðru en beinum launagreiðslum og það hefur auðvitað áhrif á tekjur sveitarfélaganna.

Aðeins nokkur orð um Jöfnunarsjóð sveitarfélaganna. Vonir standa til þess að samkomulag náist um tillögur að nauðsynlegum breytingum á jöfnunarframlögum sjóðsins til hagsbóta fyrir sveitarfélög sem sameinast hafa á undanföllum árum, ná yfir stórt landsvæði og innihalda fleiri en einn þéttbýliskjarna og bera töluvert aukinn kostnað vegna þessa. Þær breytingar kæmu einnig millistórum sveitarfélögum á landsbyggðinni til góða en mörg þeirra hafa átt í talsverðum fjárhagserfiðleikum vegna mikillar þjónustuparfar en fækkunar íbúa.

Margir sveitarstjórnarmenn bíða eftir upplýsingum um úthlutanir og greiðslur aukaframlagsins í ár að fjárhæð um 1400 milljónir króna. Niðurstaða ætti að geta legið fyrir eftir eina til tvær viku. Greiðslurnar verða með þeim hætti að strax koma til úthlutanir og greiðslur samtals um 525 milljónir kr. og um 875 milljónir verða greiddar út í desember.

Ágætu fundarmenn.

Ég hef átt þess kost síðan ég kom í félagsmálaráðuneytið að kynna mérhve sveitarfélög og einstök svæði hafa á frábæran hátt samþætt þjónustu við aldraða og fatlaða og þróað áhugaverðar nýjungar. Ég sé í hendi mér hve þessi nærþjónusta á vel heima hjá ykkur og hég hef séð dæmi um að þið nýtið fjármunina betur þegar þið hafið yfirsýn yfir heildarþjónustuna heldur en þegar þjónusta við sama hóp er annars vegar á hendi ríkisins og hins vegar á hendi sveitarfélaga.

Þetta hlutverk sveitarfélaga verður sífellt mikilvægara í hraða nútímasamfélagsins og hvort sem okkur líkar það betur eða verr þá aukast kröfur íbúa um þjónustu sem áður var veitt innan stórfjölskyldunnar. Í þessu sambandi vil ég nefna að auk verkaskiptamála er einnig til skoðunar í ráðuneytinu endurskoðun á lögum um félagsþjónustu sveitarfélaga, en samkvæmt ákvæðum félagsþjónustulaganna átti að endurskoða þau fyrir meira en 10 árum síðan.

Það sem við erum sérstaklega að skoða er hvort rétt og eðlilegt sé að samhliða þessari endurskoðun verði sérstaklega kannað hvort fella eigi lög um málefni



aldraðra og fatlaðra að félagsmálalöggjöfni og stefna að því að fella í einn heildstæðan lagabálk. Ég hygg þó að skynsamara gæti verið að ef þessir málaflakkar flytjast nú fljótlega til sveitarfélaganna, að bíða með það í einhvern tíma að koma á einni heildstæðri félagsmálalöggjöf þar til reynsla er fengin hjá sveitarfélögum af verkefnatilfærslunni.

Ég vil nú nefna nokkra mikilvæga málaflakka sem eru í endurskoðun í mínu ráðuneyti og snerta mjög sveitarfélögin.

Það er full ástæða fyrir sveitarfélögin og ríki að hafa verulegar áhyggjur af þeirri þróun sem verið hefur á húsnæðismarkaðnum undanfarin ár, því það ástand sem víða er í sveitarfélögum er hreinlega ekki boðlegt fyrir lágtekjufólk.

Ég tel afar mikilvægt að fara vandlega yfir félagslega húsnæðislánakerfið og hef skipað nefnd sem er að vinna tillögur sem eiga að efla þann þátt húsnæðislánakerfisins, þar með talinn leigumarkaðinn og með lánveitingum til fólks undir skilgreindum eigna- og tekjumörkum, samhliða því að skýrar verði skilið á milli almennra og félagslegra lánveitinga. Við þá endurskoðun tel ég brýnt að skoða einnig hvernig hægt er að auka þjónustu í húsnæðismálum við landsbyggðina. Ég stefni að því að leggja fram frumvarp um þetta efni á komandi þingi.

Þá vil ég nefna að nú er unnið að framkvæmd aðgerðaáætlunar í þágu barna og ungmenna sem samþykkt var á sumarþinginu og ég tel mikilvægt að sveitarfélögin komi að því verkefni með okkur.

Málefni innflytjenda hafa með vaxandi þunga komið til kasta ráðuneytisins og ekki síður ykkar sveitarstjórnarmanna. Á vettvangi Innflytjendaráðs er nú unnið að framkvæmdaáætlun í málefnum innflytjenda í samræmi við áherslur stjórnarsáttmálans þar um og hefur þegar verið óskað eftir nánu samstarfi við Samband íslenskra sveitarfélaga um verkefnið. Hlutverk sveitarfélaganna er afar mikilvægt ef vel á til að takast. Sama gildir auðvitað um hlutverk ríkisvaldsins og það má alveg segja þá sögu eins og hún er að mikið hefur vantað á að málaflaknum hafi verið sinnt sem skyldi – ekki síst í ljósi þess að fjöldi innflytjenda hefur á undanförunum árum vaxið gríðarlega og þjóðfélag okkar ekki verið eins vel undirbúið og ákjósanlegt hefði verið. En við erum sannarlega að taka okkur tak og í þeim efnum vil ég sérstaklega nefna þrjú atriði:

Má þar nefna 200 milljón kr. fjárveitingu til íslenskukennslu innflytjenda, stórefla á starfsemi Fjölmenningarseturs, sem þjónar öllu landinu og þar má í raun tala um byltingu í starfsemi ríkisins í málefnum innflytjenda.

Að síðustu vil ég nefna sameiginlegt átak, Vinnumálastofnunnar og ASÍ við að verja íslenskan vinnumarkað og erlenda verkamenn, gagnvart þeim fyrirtækjum sem hafa þar starfað í trássi við lög og rétt. Það átak mun hefjast af fullum krafti á næstu dögum.

Loks vil ég nefna hér jafnréttismálin en ég er nú að ýta úr vör viðamiklu verkefni í samvinnu við fjármálaráðuneytið til þess að vinna gegn kynbundnum launamun og að endurmati á kjörum kvenna hjá hinu opinbera, sem eru sameiginlegt verkefni ríkis og sveitarfélaga. Hér er einkum átt við umönnunarstéttir þar sem konur eru í miklum

meirihluta, og ég þarf ekki að segja það við ykkur að þessar mikivægu stéttir eru einkum að störfum hjá ríki og sveitarfélögum. Þær halda uppi velferðarþjónustunni og er einn veigamesti hlekkur hennar. Í mínum huga er endurmat á kjörum þessara stétta eitt brýnasta viðfangsefnið til að styrkja velferðarsamfélagið.

Ágætu fundarmenn.

Ríkisstjórn kynnti í s.l. viku mótvægisáðgerðir sem ætlað er að koma byggðum landsins til aðstoðar en þær taka mið af því að enn er ekki hægt að sjá fyrir hvernig aflasamdrátturinn mun koma niður á einstaka stað eða svæði nema í mjög svo takmörkuðu mæli. Þess vegna er ekki hægt endanlega að staðsetja eða tímasetja allar ákvarðanir sem þegar hafa verið teknar.

Á næstu árum verða um það bil 6.5 milljörðum króna varið í ný verkefni sem ætlað er að styrkja atvinnulíf í landinu, auka menntun og bæta úrræði þeirra einstaklinga sem verða fyrir atvinnumissi, koma til móts við fyrirtæki í landinu og styðja við sveitarfélög vegna tekjusamdráttar. Þessu til viðbótar verður framkvæmdum fyrir ríflega fjóra milljarða króna flýtt í samgöngumálaráðuneytinu.

Á vegum félagsmálaráðuneytisins verður á næstu tveimur árum varið ríflega 1.125 milljónum til mótvægisáðgerða í fimm aðskildum verkefnum sem nýtast munu um allt land.

750 milljónum verður varið til sveitarfélaga sem verða fyrir tekjumissi vegna skerðingarinnar. Þetta eru ný viðbótarframlög og mun ég að sjálfsögðu hafa gott samráð við Samband sveitarfélaga um þá úthlutun, en þessu framlagi er ætlað að bæta tekjumissi hafna vegna löndunargjalda og sveitarsjóða vegna minni útsvarstekna samfara minnkandi þorskafla.

58.5 milljónum verður farið til Fjölmenningsseturs og starfsemi þess í þágu innflytjenda ríflega þrefölduð.

Styrkir til atvinnumála kvenna verða auknir um 40 milljónir á tveimur árum, úr 50 milljónum í 90 milljónir. Styrkirnir verða tvöfaldaðir á næsta ári og ráðist í 15 milljóna aukaúthlutun þegar árið 2007.

217 milljónum verður varið til að rýmka heimildir fiskvinnslufyrirtækja til að halda starfsfólki sínu á launaskrá í aflabresti í stað uppsagna. Það kallar á lagabreytingu og verður í samráði við Samtök fiskvinnslustöðva stefnt að endurskoðun laga með það að markmiði að færa hámark greiðsludaga úr 45 í 60 á ári og lengstu samfelldu lotu úr 20 í 30 greiðsludaga.

Þá verður starfsemi Vinnuálastofnunar eflað með 60 milljóna aukaframlagi næstu tvö árin enda ljóst að þörfin á vinnuþéttum, ráðgjöf og vinnuþéttun eykst á mörum stöðum samtímis vegna niðurskurðar á þorskkvóta.

Á vegum annarra ráðuneyta verður fjármagn svo aukið til endurmenntunar, námsskeiðahalds og starfspjálfnar. Þar er horft fram á við – til nýrra verkefna og ekki síst legg ég áherslu á að þessar áðgerðir styrki innviði sveitarfélaganna.



Í stefnuyfirlýsingu ríkistjórnarinnar er því lýst sem markmiði að landið verði eitt búsetu- og atvinnusvæði. Það er stór yfirlýsing og næst ekki á einu kjörtímabili en lögð verður sérstök áhersla á eflingu innviða samfélagsins á sviði samgangna og fjarskipta. Styttu verður vegalengdir milli byggðakjarna, auka öryggi á vegum og skapa þannig möguleika á stærri og lífvænlegri atvinnu- og búsetusvæðum.

Ég óska ykkur góðs gengis við að vinna úr ykkar góðu sóknarfærum og fullvissa ykkur um að ég vil eiga við ykkur góða samvinnu í öllum okkar sameiginlegu velferðarverkefnum.

Ávarp Sturlu Böðvarssonar, forseta alþingis.



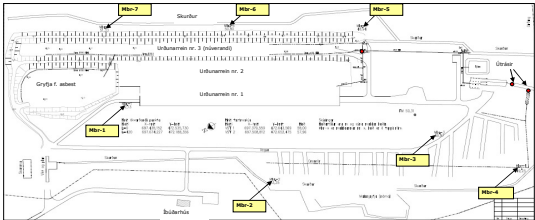
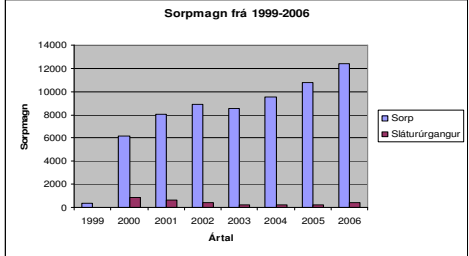


Sturla þakkaði sveitarstjórnarmönnum fyrir samstarfið á vettvangi samgöngumála á undanförunum árum, sérstaklega þakkaði hann Davíð Péturssyni sem formanni samgöngunefndar SSV.

Hann talaði um að mörgu væri að hyggja – verkefni sveitarfélaganna væru fjölbreytt og mikilvægt að rétt fólk séu við þau verkefi. Sturla sagði að hér lægju fyrir ályktanir og nú væru framundan veðrabrigði í tengslum við kvótaskerðingar.

Hann lagði áherslu á að sveitarstjórnarmenn líti á þá vinnu sem framundan er sem sjálfsagða. Hann er sannfærður um að árangur muni nást. Sturla sagði að tekjur sveitarfélaga eru eilíft viðfangsefni og sagði tekjur þeirra ekki nægar. Ljóst væri að auka þarf tekjur sveitarfélaganna – þetta væri ekki útgjaldavandamál heldur tekjumál. Hann sagði að álagið væri mikið og stilla þyrfti betur saman strengi sveitarstjórnar- og þingmanna til að ná betri árangri.

Aðgerðaráætlun um úrvinnslu sorps á Vesturlandi

Hrefna B. Jónsdóttir

 <p>Sorpurðun Vesturlands hf. Verkefnisstjórn um framtíðarlausnir sorpmála á Suðvesturhorni landsins.</p>  <p>Aðalfundur SSV 20. september 2007</p> <p>Hrefna B. Jónsdóttir, framkvæmdastjóri.</p>	<p>Sorpurðun Vesturlands hf.</p> <ul style="list-style-type: none"> • Var stofnað 18. desember 1996. • Er í eigu sveitarfélaganna á Vesturlandi. • Núgildandi starfsleyfi urðunarstaðarins var gefið úr 14. ágúst 2002. • Þjónustusamningur við Gámaþjónustu Vesturlands um rekstur urðunarstaðarins. • Stjórn Sorpurðunar hefur ákveðið að taka yfir reksturinn um áramót. • Urðun hófst í desember 1999 <p>Aðalfundur SSV 20. september 2007</p> <p>Hrefna B. Jónsdóttir, framkvæmdastjóri.</p>																											
<p>Urðunarsvæðið í dag.</p>  <p>Aðalfundur SSV 20. september 2007</p> <p>Hrefna B. Jónsdóttir, framkvæmdastjóri.</p>	<p>Sorpmagn! 67.849 tonn höfðu verið urðuð í Fíflholtum í lok ársins 2006.</p>  <table border="1"> <caption>Sorpmagn frá 1999-2006</caption> <thead> <tr> <th>Ártal</th> <th>Sorpmagn (tonn)</th> <th>Sláturúrgangur (tonn)</th> </tr> </thead> <tbody> <tr><td>1999</td><td>~5000</td><td>~1000</td></tr> <tr><td>2000</td><td>~6000</td><td>~1000</td></tr> <tr><td>2001</td><td>~7000</td><td>~1000</td></tr> <tr><td>2002</td><td>~8000</td><td>~1000</td></tr> <tr><td>2003</td><td>~8500</td><td>~1000</td></tr> <tr><td>2004</td><td>~9000</td><td>~1000</td></tr> <tr><td>2005</td><td>~10000</td><td>~1000</td></tr> <tr><td>2006</td><td>~12000</td><td>~1000</td></tr> </tbody> </table> <p>Aðalfundur SSV 20. september 2007</p> <p>Hrefna B. Jónsdóttir, framkvæmdastjóri.</p>	Ártal	Sorpmagn (tonn)	Sláturúrgangur (tonn)	1999	~5000	~1000	2000	~6000	~1000	2001	~7000	~1000	2002	~8000	~1000	2003	~8500	~1000	2004	~9000	~1000	2005	~10000	~1000	2006	~12000	~1000
Ártal	Sorpmagn (tonn)	Sláturúrgangur (tonn)																										
1999	~5000	~1000																										
2000	~6000	~1000																										
2001	~7000	~1000																										
2002	~8000	~1000																										
2003	~8500	~1000																										
2004	~9000	~1000																										
2005	~10000	~1000																										
2006	~12000	~1000																										
<p>Auknar kröfur – aukinn kostnaður</p> <ul style="list-style-type: none"> • Lög um meðhöndlun úrgangs nr. 55/2002 • Reglugerð um meðhöndlun úrgangs nr. 737/2003 • Reglugerð um urðun úrgangs nr. 738/2003 • Reglugerð um brennslu úrgangs nr. 739/2003  <p>Aðalfundur SSV 20. september 2007</p> <p>Hrefna B. Jónsdóttir, framkvæmdastjóri.</p>	<p>Hertar reglur um urðunarstaði</p> <ul style="list-style-type: none"> – Í tilskipun ESB um urðunarstaði (Landfill Directive) eru sett fram skýr markmið um minnkun lífræns úrgangs sem fer til urðunar. – Hér á landi gildir að ná þeim árangri að magn til urðunar hafi árið 2019 minnkað um sem nemur 65% af því magni sem urðað var árið 1995.  <p>Aðalfundur SSV 20. september 2007</p> <p>Hrefna B. Jónsdóttir, framkvæmdastjóri.</p>																											



Verkefnisstjórn

- Ráðgjafahópar hafa skilað inn frumathugun og hafa þær verið kynntar stjórnnum samningsaðila.
- Framtíðarlausnin virðist vera blanda jarðgerðar og brennslu.
- Stjórnir samningsaðila hafa gefið þá línu að urðun lífræns úrgangs skuli hætt eigi síðar en 2020.

Aðalfundur SSV 20.
september 2007

Hrefna B. Jónsdóttir,
framkvæmdastjóri.

Samstarfsform að framtíðarlausnum.

- Fyrst um sinn áframhaldandi samstarfssamningur.
- Síðar hlutafélög um einstakar úrlausnir sbr. jarðgerð og brennslu.

Aðalfundur SSV 20.
september 2007

Hrefna B. Jónsdóttir,
framkvæmdastjóri.



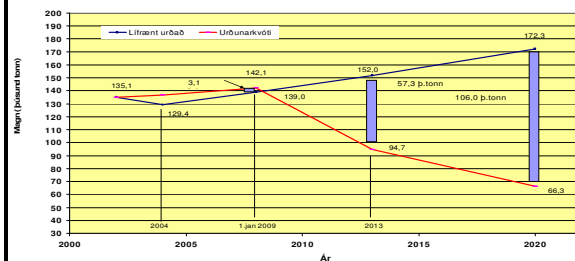
Staðarval einstakra lausna.

- Viðræður við fulltrúa einstakra sveitarfélaga hafnar.
- Unnið er að gerð tímaáætlunar vegna lausnarinnar.
- Nú þegar liggur fyrir að til þess að koma fyrstu jarðgerðarstöðinni af stað verður vinna að gerð umhverfismats heildarlausnar að hefjast í janúar 2008
- Fyrsta jarðgerðarstöðin í gagnið árið 2011.

Aðalfundur SSV 20.
september 2007

Hrefna B. Jónsdóttir,
framkvæmdastjóri.

Samanburður, spá vs. landsáætlun Lífrænn úrgangur 2002 -2020



Aðalfundur SSV 20.
september 2007

Hrefna B. Jónsdóttir,
framkvæmdastjóri.

Markaðsstofa Vesturlands

Páll Brynjarsson.

Í ritinu *Tillögur Verkefnisstjórnar að Vaxtarsamningi Vesturlands* er fjallað um stofnun Markaðsstofu Vesturlands. Þar segir:

Tillaga:

Komið verði á fót Markaðsstofu Vesturlands sem standi fyrir markaðs- og kynningarmálum fyrir Vesturland í heild.

Markmið:

Unnið verði að skilgreindri ímynd Vesturlands sem ferðamannasvæðis til þess að draga fram sérstöðu þess svo landshlutinn verði ekki bara enn ein óþekkt stærðin í litrófi íslensks ferðamannaíðnaðar. Að samræma og samþætta markaðs- og kynningarstarf á Vesturlandi, þannig að markaðssetning landshlutans verði unnin á einum stað í samstarfi við sveitarfélög og samtök innan svæðisins. All kynningarefni og áherslur í markaðssetningu taki mið af skilgreindri ímynd svæðisins og aukin áhersla lögð á jaðartíma ferðapjónustunnar.

Leiðir:

1. Helstu sérkenni svæðisins komi fram í markaðssetningu annars vegar fyrir innlandan markað og hins vegar fyrir erlendan og þeim sérkennum haldið á lofti í eigin markaðssetningu sem og markaðssetningu opinberra aðila eins og Ferðamálastofu.
2. Reka áfram landshluta upplýsingamiðstöð í Borgarnesi sem er miðlæg fyrir allan landshlutann
3. Markaðsstofan aðstoði fyrirtæki við að koma á framfæri þjónustu sem svarar eftirspurn markaðsrins á hverjum árstíma, auk þess sem hún verði sveitarfélögum og öðrum aðilum til ráðgjafar í skipulagi og uppbyggingu ferðapjónustu á Vesturlandi.
4. Markaðsstofan annist almenna kynning á Vesturlandi fyrir mismunandi hópa ferðamanna framleiði og dreifi almennu kynningarefni fyrir landshlutann, vinni með öðrum aðilum að öflugri upplýsingaveitu á veraldarvefnum
5. Markaðsstofan taki, sem opinber aðili, þátt í kynningarherferðum, ferðasýningum og námskeiðum fyrir starfsfólk í ferðapjónustu á svæðinu
6. Markaðsstofan skipuleggi og annist móttöku fjölmiðlafólks, innlands og erlends, auk þess að koma umfjöllun um svæðið á framfæri, komi á samböndum og aðstoði ferðaskipuleggendur við samskipti við þá þjónustuaðila á svæðinu sem þjónað geta mismunandi hópum
7. Skrifstofan verði opinber móttökuaðili fyrir allt starfssvæðið

Rök:

Ferðapjónusta er eitt af mikilvægustu atvinnutækifærum utan höfuðborgarsvæðisins vegna þess að sýnt þykir að spurn eftir þjónustu hennar fari stöðugt vaxandi á meðan þessu er öfugt farið gagnvart mörgum öðrum mikilvægum atvinnugreinum á landsbyggðinni. Þess vegna er mikilvægt að koma á samræmingu í markaðsstarfi ferðapjónustunnar á Vesturlandi og með öflugri miðlægri skrifstofu verður

markaðsstarfið skilvirkara og árangursríkara. Að öðrum landshlututum ólöstuðum er sérstaða Vesturlands mikil gagnvart innlendum og erlendum ferðamönnum sem of langt mál væri að tíunda hér. Það er tækifæri Vestlendinga sem og siðferðisleg skylda að halda henni sem best á lofti í þeim tilgangi að nýta landið Vestlendingum til framdráttar og ferðamönnum til yndis- og ánægjuauka.

Tillaga að ábyrgðaraðilum:

Sveitarfélög á Vesturlandi, Samtök sveitarfélaga á Vesturlandi

Tillaga að samstarfsaðilum:

All Senses ferðapjónustuklasi, Ferðamálasamtök Vesturlands

Tímaáætlun:

2007-2009

Kostnaðaráætlun:

57 mill.kr.

Bakgrunnur

Þann 24. maí, 2007 héldu ferðapjónustuaðilar á Vesturlandi fund að að frumkvæði Ferðamálasamtaka Vesturlands. Þar var meðal annars rætt um með hvaða hætti best væri að vinna að stofnun Markaðsstofunnar.

Niðurstaða fundarins var að markaðsstofan tæki við af Upplýsinga- og kynningarmiðstöð Vesturlands (UKV) sem samþættingaraðili fyrir kynningar og markaðsmála Vesturlands. Til viðbótar myndi Markaðsstofan halda utan um sameiginlegan bókunarvef fyrir ferðapjónustuaðila á Vesturlandi og jafnframt afla sér tekna með því að selja ferðir og þjónustu.

Einnig var rætt um að hagsmunaaðilar utan ferðapjónustunnar hefðu aðkomu að Markaðsstofunni. Það gætu verið aðilar frá háskólageiranum og atvinnulífinu á Vesturlandi. Þannig væri hlutverk Markaðsstofunnar ekki einungis að þjónusta ferðapjónustugeirann heldur einnig að auglýsa Vesturland sem áhugaverðan valkost fyrir búsetu, nám eða atvinnurekstur. Þetta væri í samræmi við hugmyndir sem settar eru fram í skýrsludrögum SSV um *“Atvinnulíf Vesturlands”* og þá breiðari sýn á kynningarmál sem hefur rutt sér til rúms síðustu ár.

Þann 14. júní hittust fulltrúar frá Samtökum Sveitarfélaga á Vesturlandi, Ferðamálasamtökum Vesturlands, Ferðamálastofu Íslands, Upplýsinga- og kynningarmiðstöð Vesturlands, All Senses Group og Vaxtarsamningi Vesturlands með Friðriki Pálssyni frá Vaxtarsamningi Suðurlands. Markmiðið var að kynnast stöðu markaðs- og kynningarmála á Suðurlandi og með hvaða hætti Vaxtarsamningur Suðurlands og Vestmannaeyja hefði komið að þeirri vinnu. Á fundinum var töluvert rætt um starfsemi Upplýsinga- og kynningarmiðstöðvar Vesturlands og hvernig best væri að tengja UKV við Markaðsstofuna. Niðurstaða fundarins var þjór leiðir væru færar til að stofna Markaðsstofu Vesturlands:

1. Að stofna MV á grundvelli All Senses samstarfsins og bjóða síðan áhugasömum fyrirtækjum og sveitarfélögum aðild og fara þannig í samkeppni við UKV.
2. Að UKV verði formlega lagt niður og skuldir þess greiddar. Nýtt félag síðan stofnað um MV.



3. Að UKV færi niður hlutafé sitt um t.d. 90% og safni síðan nýju hlutafé að upphæð 2-3 milljónir. Breyti síðan samþykktum sínum til að þær falli að markmiðum MV.

Þessar þrjár leiðir voru kynntar á stjórnarfundum SSV þann 21. ágúst, 2007 og þar var Vaxtarsamningnum falið að vinna áfram að málinu á grundvelli leiðar 3 hér að ofan. Segja má að það sem liggja til grundvallar þessari tillögu sé eftirfarandi:

1. Með því að færa hlutafé UKV niður er hægt að grynna verulega á skuldum félagsins, þannig að nýtt félag gæti hafið starfsemi með „hreint borð“.
2. Núverandi hluthafar í UKV verða sjálfkrafa hluthafar í Markaðsstofu Vesturlands og hafa væntanlega forgang að aukningu hlutfjár.
3. Eignaraðild opinberra aðila (SSV) fari úr 70% í 35-45% og Markaðsstofan verði því meira markaðsdrifin en UKV hefur verið.
4. Aðilum sem unnið hafa að markaðssetningu Vesturlands verði boðið að eignast hlut í Markaðsstofunni gegn því að leggja inn með sér það markaðsstarf sem þeir hafa sinnt (gæti verið heimasíða, tengslanet, ferðablað...).
5. Lögð verði áhersla á að nýta drifkraft þeirra einkaaðila sem hafa mikilla hagsmuna að gæta af öflugum markaðsstarfi á Vesturlandi starfseminni til framtíðar.
6. Framlög sveitarfélaga á Vesturlandi verði samningsbundin og tengist skilgreindum verkefnum sem Markaðsstofan vinni fyrir sveitarfélögin.
7. Framlög sem koma til upplýsinga- og kynningarmála í gegn um Ferðamálasamtök Vesturlands renni til Markaðsstofunnar.
8. Framlög Vaxtarsamnings Vesturlands til ferðamálaklasa renni til Markaðsstofunnar.
9. Stefnt verði að eflingu starfseminni þannig að hægt sé að hafa tvö heilsárs stöðugildi við Markaðsstofuna.
10. Stefnt skuli að því að starfsemin geti með tímanum náð til fleiri atvinnugreina en ferðaþjónstu ss. menntastofnana.

Framkvæmd breytinganna

Fyrstu skref ofangreinds ferils fela í sér breytingar á samþykktum UKV. Þær verður að gera á aðalfundi samtakanna og þær krefjast samþykkis amk. 67% hluthafa. SSV ráða yfir 70% hlutfjár. Þær breytingar sem þarf að gera eru að færa niður hlutafé og samþykkja að bjóða til sölu nýtt hlutafé og ákveða með hvaða skilyrðum það er gert.

Stjórn UKV myndi síðan leiða breytingaferlið: Safna nýju hlutafé, taka afstöðu til starfsmannamála og undirbúa samþykktir fyrir nýtt félag. Síðan yrði boðið til nýs hluthafafundar, ný stjórn kosin og samþykktum (ásamt heiti félagsins) breytt.

Að lokinni kynningu var opnað fyrir umræður og fyrirspurnir varðandi markaðsstofuna og UKV – en engar spurningar bárust.



Kynning á stöðu sveitarfélaga gagnvart EES samningnum.

Anna Margrét Guðjónsdóttir.


SAMBAND ÍSLENSKRA SVEITARFÉLAGA
**Áhrif Evrópusambandsins á
íslensk sveitarfélög**
Samtök sveitarfélaga á Vesturlandi 20. september 2007
Anna Margrét Guðjónsdóttir, forstöðumaður Brussel-skrifstofu

EES samningurinn



Gekk í gildi hér á landi 1. janúar 1994

Núverandi samningsaðilar:

Ísland, Noregur og Liechtenstein annars vegar og
aðildarríki Evrópusambandsins hins vegar

SAMBAND ÍSLENSKRA SVEITARFÉLAGA

2

EES samningurinn - markmið



„að stuðla að stöðugri og jafnri eflingu viðskipta-
og efnahagstengsla samningsaðila við sömu
samkeppnisskilyrði og eftir sömu reglum með
það fyrir augum að mynda einsleitt Evrópskt
efnahagssvæði“

SAMBAND ÍSLENSKRA SVEITARFÉLAGA

3



Grundvallarpættir EES-samningsins til að ná markmiðum hans – sk. Fjórfrælsi*



1. **Frjálst flæði vöru**, þ.e. hindrunarlaus viðskipti –
 - Áhrif á innkaup og framkvæmdir sveitarfélaga
2. **Frjálst flæði á fólki í atvinnuskyni**, þ.e. að fólk megi leita sér að atvinnu og taka starfi utan heimalands –
 - Áhrif á starfsmannamál sveitarfélaga
3. **Frjáls þjónustustarfsemi** –
 - Einn helsti áherslupáttur ESB í dag. Miklir hagsmunir sveitarfélaga
4. **Frjálsir fjármagnsflutningar** -
 - Áhrif á lántökur sveitarfélaga

*Skylið að lögfasta evrópskar reglur á þessum sviðum á Íslandi

Grundvallarpættir EES-samningsins – frh.



- Komið verði á kerfi til að tryggja að samkeppni raskist ekki. Áhrif á heimildir sveitarfélaga til að veita fyrirtækjum aðstoð til að stuðla að uppbyggingu í sveitarfélagi.
- Náin samvinna á öðrum sviðum s.s. á sviði rannsókna og þróunar, umhverfismála, menntunar og félagsmála. Möguleikar sveitarfélaga og stofnana þeirra til að taka þátt í evrópskum samstarfsáætlunum, t.d. skóla.

Málaflokkar utan EES samningsins sem helst skipta sveitarfélög máli

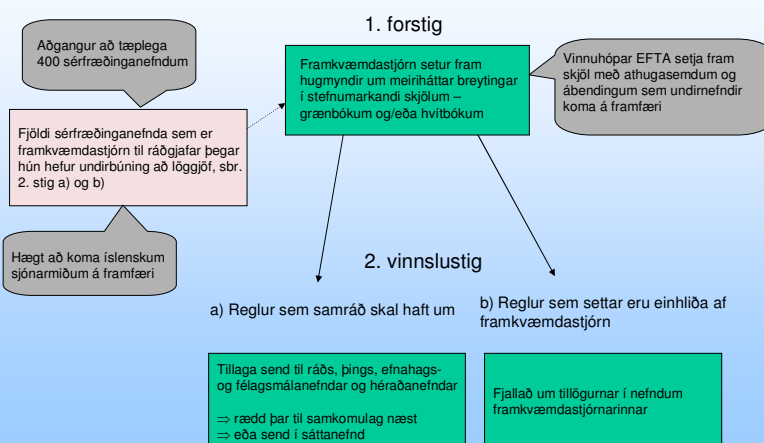


Landbúnaðar- og sjávarútvegsmál
þó eru í samningnum ákvæði um heilbrigðisreglur og viðskipti með ofangreindar afurðir
Náttúruvernd
Byggðamál



Ísland, Noregur, Liechtenstein	EES ráðið ráðherrar	Ráðherraráð ESB
Fastanefnd EFTA (sendiherrar)	Sameiginlega EES nefndin	Framkvæmdastjórn ESB
Undirnefndir og vinnuhópar		
Eftirlitsstofnun EFTA - ESA		Framkvæmdastjórn ESB
EFTA dómstóllinn		Dómstóll ESB
Þingmannanefnd EFTA	Sameiginleg þingmannanefnd EES	Evrópuþingið
Ráðgjafanefnd EFTA	Ráðgjafanefnd EES	Efnahags- og félagsmálanevnd ESB

Ferill mála hjá ESB og aðgangur EFTA ríkja að ákvörðunartöku



Áhrif evrópskrar löggjafar á sveitarfélög



- Vaxandi íhlutun ESB í rekstur opinberrar þjónustu og þar með þjónustustarfsemi sveitarfélaga
- Umhverfisreglur ESB hafa mikil áhrif á rekstur og uppbyggingu innviða sveitarfélaga (úrgangsmál og veitur)
- Mikil áhrif á umfang eftirlitsverkefna sveitarfélaga, sbr. heilbrigðiseftirlit og byggingareftirlit (umhverfisreglur, reglur um matvælaeftirlit og byggingarstaðlar)
- Áhrif á starfsmannamál sveitarfélaga



Áhrif ESB á þjónustu sveitarfélaga



- Evrópusambandið hefur ekkert um það að segja hvaða þjónustu sveitarfélög hafa með höndum og hvert þjónustustigið eigi að vera. Það er alfarið mál innlendra stjórnvalda
- ESB-reglur taka ekki til þeirrar þjónustu sem sveitarfélögin veita, nema þau séu að veita þjónustu sem samkeppni er um á markaði
- Ef sveitarfélag ákveður að fela utanaðkomandi aðila að sinna þjónustu að öllu leyti, eða í samstarfi við þau, þá geta ESB-reglur átt við, jafnvel þegar verkefnið er leyst í samstarfi sveitarfélaga. Réttarstaðan er þó óljós um margt
- Greint á milli "Services of General Interest" og "Services of General Economic Interest" en í raun eru skilin á milli oft óljós
- Baráttumál evrópskra sveitarfélaga að fá að halda forræði sínu yfir því hvernig þau reka þjónustu sína

EES-hagsmunagæsla Sambands íslenskra sveitarfélaga



- Þróunar-og alþjóðasvið
- Alþjóðanefnd
- Samstarf við ráðuneyti
- Starfshópur utanríkisráðuneytisins
- Brusselskrifstofa

Skrifstofa Sambands íslenskra sveitarfélaga í Brussel



Opnuð 1. september 2006
Tilraunaverkefni til þriggja ára
Helstu samstarfsaðilar

Evrópusamtök
sveitarfélaga - CEMR

Óformlegt net Brussel
starfsmanna - ELAN

Sendiráð Íslands í Brussel
-fastanefnd Íslands
gagnvart ESB

EFTA



anna.margret.gudjonsdottir@samband.is
sími 515 4915



Markmið með stofnun Brusselskrifstofu



Að geta fylgst betur með undirbúningi stefnu-
mótunar, löggjafar og annarra ákvarðana
Evrópusambandsins sem geta haft áhrif á
hagsmuni íslenskra sveitarfélaga og innleiðingu
þeirra í EES-samninginn, með það fyrir augum
að:

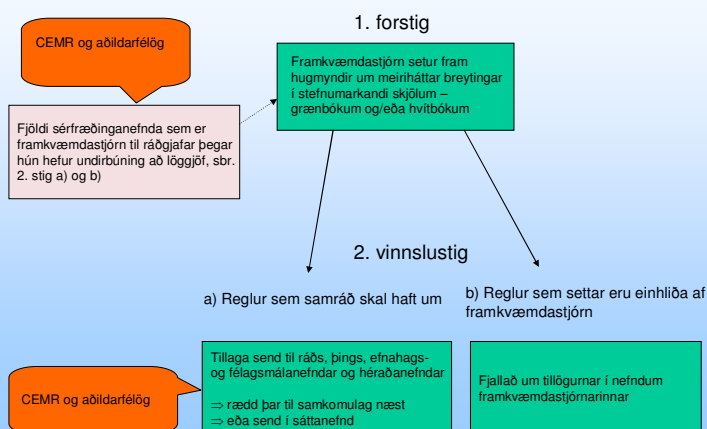
- koma sjónarmiðum á framfæri eins snemma og mögulegt er í ákvörðunarferli mála
- bæta upplýsingagjöf til Sambands íslenskra sveitarfélaga og íslenskra sveitarfélaga um Evrópumálefni.

Evrópusamtök sveitarfélaga - CEMR



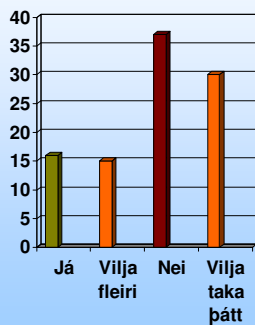
- Aðal hagsmunasamtök sveitarfélaga í Evrópu.
- Annast hagsmunagæslu gagnvart ESB, m.a. í gegnum vinnuhópa á afmörkuðum sviðum.
- Aðstoðar ESB við framkvæmd vinabæjaráætlun sambandsins (e. town twinning). Vonir standa til þess að íslensk sveitarfélög geti fengið aðild að áætluninni í framtíðinni (Europe for Citizens).

Hvar getur CEMR haft áhrif?





Þátttaka íslenskra sveitarfélaga í evrópskum samstarfsáætlunum



Helsti ávinningur:

Aukin þekking
Tengsl
Meiri víðsýni
Aðgangur að mörkuðum
Fjölgun atvinnutækifæra
Aðgangur að fjármagni
Aðdráttarafl fyrir ungt fólk

Íslenskar upplýsingaskrifstofur
sjá www.samband.is

Fundargerð bæjarráðs Snæfellsbæjar 14.08. 2007



1) Fundargerð stjórnar Dvalarheimilisins Jaðars.

ESB-reglur eiga ekki við um þjónustustig og skipulag þjónustu sem bærinn annast sjálfur. Ýmislegt í farvatninu hjá ESB um skipulag heilbrigðis- og umönnunarþjónustu sem gæti haft áhrif á rekstur heimilisins í framtíðinni.

2) Fundargerð 16. fundar menningaráðs Vesturlands ásamt afriti af bréfi til menntamálaráðherra og lista yfir úthlutanir menningaráðs 2007.

Sveitarfélagið getur tekið þátt í menningarverkefnum á vegum ESB og fengið styrki til verkefna og hugsanlega til verkefna á vegum stofnana. Upplýsingar og aðstoð – á íslensku er að finna á vefslóðinni: <http://www.evropumenning.is/>

Fundargerð bæjarráðs Snæfellsbæjar 14.08. 2007



3) Fundargerð 70. – 72. fundar heilbrigðisnefndar Vesturlands

Heilbrigðiseftirlit sveitarfélaga starfar að mestu leyti skv. lögum og reglugerðum sem sett eru í framhaldi reglugerðum og tilskipunum ESB.

4) Bréf frá stjórn Dvalarheimilisins Jaðars um viðbrögð við rafmagnsleysi.

5) Bréf frá stjórn Dvalarheimilisins Jaðars þar sem óskað er eftir að skipulögð yrði auð lóð sem bílastæði

Ólíklegt að ESB-tilskipun um mat á áhrifum tiltekinna skipulags- og framkvæmdaáætlana á umhverfið, eigi við þar sem framkvæmdin er tæpast af þeirri stærðargráðu



Fundargerð bæjarráðs Snæfellsbæjar 14.08. 2007



- 6) **Bréf frá Fjölbautarskóla Snæfellinga þar sem óskað er eftir þátttöku sveitarfélaganna í að greiða tap af rekstri skólaaksturs.**
Reglur um ríkisaðstoð gætu átt við.
- 7) **Ráðningasamningur við skólastjóra Grunnskóla Snæfellsbæjar til staðfestingar.**
Tilskipanir ESB á sviði ráðningarsamninga, jafna stöðu o.fl.
- 8) **Samningur Snæfellsbæjar og Iceland Glacier Products ehf. um hagnýtingu og sölu á vatni.**
Hér þarf að taka tillit til reglna um ríkisstyrki, eðlilega gjaldtöku og gegnsæi samnings. Ríkar skyldur á heilbrigðisefirlit bæjarins.

Fundargerð bæjarráðs Snæfellsbæjar 14.08. 2007



- 9) **Frá Félagsmálaráðuneytinu; fréttabréf um húsaleigubætur**
Tryggja þarf jafnræði við úthlutun húsaleigubóta, Íslendingar/útlendingar
- 10) **Frá Umhverfisráðuneytinu; samþykkt um hunda- og kattahald í Snæfellsbæ.**
- 11) **Bréf frá Framkvæmdasýslu ríkisins varðandi tillögu um töku tilboðs í jarðvinnu við snjóflóðavarnir í Ólafsvík.**
Reglur um ESB um opinber innkaup og lög um mat á umhverfisáhrifum sem byggja á tilskipunum ESB.

Fundargerð bæjarráðs Snæfellsbæjar 14.08. 2007



- 12) **Bréf frá forstöðumanni Dvalarheimilisins Jaðars varðandi starfsmannamál**
Ýmsar tilskipanir ESB á sviði vinnuréttar, vinnuverndar og starfsmannamála almennt, ráðningarsamninga, vinnutímatilskipun, jafna stöðu, umhverfi starfsmanna o.fl.
- 13) **Minnispunktur bæjarstjóra**
 - a) Ræddar framkvæmdir við Grunnskólann í Ólafsvík.
 - b) Ræddar hafnaframkvæmdir í RífiÍ báðum tilvikum gilda reglur um opinber innkaup, ef framkvæmdir fara yfir viðmiðunarmörk ESB.

Að lokinni kynningu Önnu Margrétar opnaði fundarstjóri fyrir spurningar. Einar Thorlacius spurði um útboðsskyldur og hver væru viðmiðunarmörkin, Anna Margrét svarar því að viðmiðunarfjárhæðin sé 20 milljónir með vöru- og þjónustusamninga en 500 milljónir með verksamninga. Guðmundur Ingi Gunnlaugsson spurði hvort nóg sé að hafa 1 starfsmann í þeirri vinnu sem hún er – og svaraði Anna Margrét því til að þróunin yrði líklega sú að starfsmönnum þarna muni líklega fjölga á næstunni. Einnig spurði Hrefna B. Jónsdóttir um sorp/úrgangsmál – og svaraði Anna Margrét því að m.a. fari hagsmunir okkar vel saman með skotum og fleirum. Fundarstjóri þakkaði Önnu Margrétu fyrir svörin. Eftir hádegi hófst dagskráin á erindi frá Halldóri Halldórssyni, formanni Sambands íslenskra sveitarfélaga.

Samband íslenskra sveitarfélaga

Erindi Halldórs Halldórssonar formanns Sambands íslenskra sveitarfélaga á ársþingi SSV, 20. september 2007.

Þingforseti, formaður Sambands sveitarfélaga á Vesturlandi, góðir þingfulltrúar og gestir.

Á ársþing ykkar eru mættir sveitarstjórnarmenn frá sveitarfélögum vítt og breitt frá Vesturlandi. Ársfundir landshlutasamtakanna eru ákaflega mikilvægir fyrir sveitarstjórnarstigið og samstarf sveitarfélaga. Þau eru ekki síst umræðuvettvangur til þess að stuðla að auknu samstarfi og fleiri verkefnum sem geti nýst íbúum viðkomandi svæða til heilla.

Ég legg mikla áherslu á að sitja ársfundi landshlutasamtakanna sem formaður Sambands íslenskra sveitarfélaga. Það gefur mér færi á að hlusta á það sem brennur á fólki á viðkomandi svæði og hjálpar mér í störfum mínum á hinum sameiginlega vettvangi sveitarfélaganna í landinu.

Ný ríkisstjórn

Að afloknum alþingiskosningum í maí tók til starfa ný ríkisstjórn Sjálfstæðisflokksins og Samfylkingarinnar. Í aðdraganda stjórnarmyndunarinnar kom sambandið á framfæri við formenn þessara flokka ábendingum um ýmis málefni sveitarfélaganna, sem það taldi að ættu erindi í stjórnarsáttmála nýrrar ríkisstjórnar. Niðurstaðan varð sú að í stjórnarsáttmála þessarar nýju ríkisstjórnar er á ýmsan hátt vikið að þeim málefnum sem sambandið lagði til að þar væri getið og það gert í samræmi við áherslur sambandsins. Það er nýmæli í slíkum stjórnarsáttmála að málefni sveitarfélaganna fái þar slíkt vægi og ætti að vera góðs viti þótt allar ábendingar sambandsins hafi ekki verið teknar til greina. Sambandið væntir þess að eiga gott samstarf við ríkisstjórnina á kjörtímabilinu.

Fljótlega eftir myndun ríkisstjórnarinnar var þremur ráðherrum boðið í heimsókn til sambandsins. Kynningarfundir voru haldnir fyrir þá hvorn fyrir sig þar sem starfsemi sambandsins var kynnt og farið með þeim yfir samstarfsverkefni sambandsins og hlutaðeigandi ráðuneytis og áherslur sambandsins í einstökum málaflokkum.

Þeir ráðherrar sem komu í heimsókn voru:

Samgönguráðherra, Kristján Möller, en málefni sveitarfélaga flytjast til samgönguráðuneytisins um næstu áramót. Jóhanna Sigurðardóttir félagsmálaráðherra og Þórunn Sveinbjarnardóttir umhverfisráðherra.



Lögð er áhersla á það af hálfu Sambandsins að í nafni nýs ráðuneytis komi orðið „sveitarstjórnar“ fyrir. Bið ég ykkur að leggja áherslu á þetta við þingmenn, ráðherra og aðra sem því munu ráða. Sveitarstjórnarstigið er vaxandi, verkefnum hefur fjölgað, við ætlum að fjölga þeim enn meira og við erum stolt af verkum okkar, sveitarstjórnarfólk. Þess vegna er full ástæða til þess að ráðuneyti sem fæst við sveitarstjórnarmál endurspeglar það í heiti sínu.

Niðurskurður aflaheimilda

Ríkisstjórnin hefur ákveðið um 30% niðurskurð aflaheimilda. Sá niðurskurður hefur veruleg áhrif í einstökum sveitarfélögum og á stöðu sveitar- og hafnarsjóða. Samhliða niðurskurðinum hefur ríkisstjórnin ákveðið að grípa til sérstakra mótvægisáðgerða, sem enn eru nokkuð óljósar hverjar verða.

Sambandið hefur leitað til Hagfræðistofnunar Háskóla Íslands um að meta sérstaklega áhrif niðurskurðar aflaheimilda á sveitarfélögin. Þeirri vinnu fer nú að ljúka. Slík sérfræðivinna unnin af hlutlausum aðila er mikilvæg til að átta sig á því hvernig beri að koma fjármunum til bæjar- og hafnarsjóða samkvæmt tillögum um mótvægisáðgerðir og að þær komi sem réttlátast til framkvæmda.

Þar er hlutverk Sambandsins fyrst og fremst varðandi tekjustofna sveitarfélaganna, sérstök verkefni þurfa að koma frá sveitarfélögunum sjálfum varðandi nýja atvinnuuppbyggingu og hverjar þær hugmyndir og tillögur sem upp kunna að koma þarf sveitarfélag og/eða landshlutasamtök að fylgja eftir.

Í útkomnum mótvægisáðgerðum er að mati þess sem hér stendur ekki tekið nægjanlega á þeirri tekjuskerðingu sem bæjar- og hafnarsjóðir verða fyrir vegna niðurskurðar í þorskveiðiheimildum.

Staða sveitarfélaga innan SSV

Upplýsingar frá Hagdeild um niðurstöður ársreikninga sveitarfélaga á Vesturlandi á árinu 2006 og samanburður við önnur sveitarfélög. (Glærur.)

Tekjustofnamál

Viljayfirlýsing ríkisstjórnarinnar og sambandsins frá 22. mars 2007.

1. Mótun fjármálareglna fyrir sveitarfélög.
2. Lækkun skulda sveitarfélaga sem fara að fjármálareglum
3. Aukið samstarf á sviði kjaramála.
4. Hækkun á sérstöku aukaframlagi ríkisins í Jöfnunarsjóð um 700 m.kr. Því verður deilt út að hluta miðað við sömu reglur og á sl. ári. Þ.e. eftir þróun útsvarsstofns og fækkun íbúa.
Nýjar viðmiðanir til skoðunar um hluta fjármunanna m.a. að horfa til landfræðilegra stórra sveitarfélaga með fleiri en einn þéttbýlisstað.
5. Sameiginlega lagt mat á framlög úr Jöfnunarsjóði til sameiningar sveitarfélaga. Sameining sveitarfélaga heldur áfram þótt ekki sé í gangi heildstætt átak í þeim málum og fjármunir þurfa ávallt að vera til staðar til að greiða fyrir sameiningu sveitarfélaga.

Fjármagnstekjuskatturinn / misjöfn staða sveitarfélaga:

Haldið fast fram kröfunni um að sveitarfélögin fái hlutdeild í fjármagnstekjuskattinum. Hlutdeild í skatti einkahlutafélaga er einnig eðlileg en mikilvægast af öllu er að tryggja sveitarfélögum utan vaxtarsvæða tekjur þannig að þau geti sinnt þörfum íbúa sinna með sama hætti og önnur sveitarfélög. Það býr ein þjóð í þessu landi, íbúarnir eiga



rétt á sambærilegri þjónustu. Það er forgangsmál allra mála að bæta stöðu sveitarfélaganna sem eru verst sett fjárhagslega og rekstralega. Allar upplýsingar sýna þá þörf – nú síðast ný skýrsla um hagvöxt eða öllu heldur vöntun á honum á svæðum eins á Norðurlandi vestra þar sem hagvöxtur er neikvæður um 9%.

Verkaskiptamál

Landsþing sambandsins 23. mars 2007.

Árétuð stefnumörkun landsþingsins á Akureyri 2006 um flutning fleiri verkefna frá ríki til sveitarfélaga.

Félagsmálaráðherra hefur skipað verkefnisstjórn um verkefnaflutning og undirnefnd til að skoða flutning málefna fatlaðra frá ríki til sveitarfélaga.

Heilbrigðisráðherra hefur skipað aðra nefnd til að fjalla sérstaklega um verkaskiptingu á málefnum aldraðra. Verkefnisstjórn hefur umsjón með starfi nefndanna.

Landsþing hafa samþykkt stefnu í þessum málum. Þessi mál brenna sérstaklega á stærri sveitarfélögum þegar lífsbaráttan brennur frekar á þeim smærri. Hér er mikilvægt eins og í tekjustofnum að sameiginlegur skilningur sveitarstjórnarmanna ríki á þörfum sveitarfélaganna í landinu.

Samstarf á Norðurlandi vestra í málefnum fatlaðra er verkefni sem er öðrum góð fyrirmynd í samstarfi sveitarfélaganna. Það er verkefni sem sannar að hægt er að taka við fleiri verkefnum frá ríkinu.

Skólamál

Í tengslum við samkomulag um lausn á ágreiningi um bókun 16.1 í kjarasamningi við KÍ varð að samkomulagi að skólamálanefnd sambandsins og fulltrúar SÍ og FG ynnu saman að greiningu á stöðu grunnskólans og leituðust við að móta sameiginlega framtíðarsýn fyrir það skólastig. Jafnframt varð að samkomulagi að unnið yrði að nákvæmum samanburði á kjörum starfsmanna grunnskólans við aðrar starfsstéttir. Nú unnið að þessum verkefnum, m.a. undir stjórn sérstaks verkefnisstjóra sem vinnur að mótun sameiginlegrar framtíðarsýnar sambandsins og SÍ og FG í skólamálum. Vonir eru bundnar við að niðurstaðan leiði til þess að auðveldara verði að ná niðurstöðu í kjarasamningum við KÍ, en kjaraviðræður við það félag hefjast um næstu áramót.

Hér er sem fyrr áframhaldandi samstarf og samstaða sveitarfélaga í launamálum lykilatriði.

Úrgangsmál

Sífelld stærri og þýðingarmeiri málaflokkur, ör þróun og ýmsar breytingar í farvatninu Áherslur sambandsins:

- Úrvinnslugjald verði lagt á dagblaðapappír og annan fjöldapóst.
- Fulltrúum sveitarfélaga í stjórn Úrvinnslusjóðs verði fjölgað.
- Verði ákveðið að leggja á sérstakan urðunarskatt sé tryggt að hann renni til sveitarfélaga.
- Kröfur í starfsleyfum einkafyrirtækja og opinberra aðila sem annast meðhöndlun úrgangs verði hinar sömu.
- Að söfnun og meðhöndlun úrgangs frá heimilum verði skilgreind sem almannþjónusta.
- Dregið verði úr kröfum til sveitarfélaga um skráningu úrgangs (uppruni, innihald o.fl.)



- Fjármagni verði varið, t.d. úr Úrvinnslusjóði til upplýsingaátaks sem miði að því að draga úr myndun úrgangs. Samstarf verði um þetta verkefni milli opinberra aðila, atvinnulífs og félagasamtaka.
- Skýrar línur verði dregnar um hvar ábyrgð sveitarfélaganna á málaflokknum liggi þannig að leikreglur sveitarfélaga og atvinnulífs séu augljósar og gegnsæjar.

Í athugun að ráða verkefnisstjóra til sambandsins tímabundið í þrjú ár í tilraunaverkefni til að sinna hagsmunagæslu fyrir sveitarfélögin í úrgangsmálum. Sveitarfélög eru að svara erindi Sambandsins þessa dagana og virðist þátttaka verða mikil.

Almenningssamgöngur

Vert er að vekja athygli ykkar á því að 27. apríl sl. undirrituðu páverandi samgönguráðherra, Sturla Böðvarsson, og formaður sambandsins yfirlýsingu um að skipaður verði starfshópur þriggja fulltrúa samgönguráðuneytisins og jafnmargra frá sambandinu sem hafi það hlutverk að leggja fram tillögur um að efla og bæta nýtingu almenningssamgangna sveitarfélaga.

Undirbúningur nýrrar löggjafar

Sambandinu er kunnugt um að umhverfisráðuneytið hefur nú að undanfögnu unnið að gerð lagafrumvarps um stuðning við fráveituframkvæmdir sveitarfélaga þar sem frestur til að ljúka framkvæmdum við fráveitur og fjárhagslegur stuðningur ríkisins við þær framkvæmdir er framlengdur og væntanlega varið til þess stuðnings meiri fjármunum en verið hefur.

Sambandið hefur lagt til að sett verði sérstök lög um fráveitur er komi í stað kaflans um holræsi í vatnalögum. Umhverfisráðherra hefur nú skipað nefnd með aðkomu fulltrúa sambandsins til að semja sérstakt frumvarp til laga um fráveitur.

Þá hefur sambandið átt í viðræðum við umhverfisráðuneytið um frumvörp til laga um mannvirki og frumvarp til skipulagslaga. Þar hefur verið komið á framfæri athugasemdum sveitarfélaga m.a. um stöðu byggingarnefnda og byggingarfulltrúa og skipulagsnefndar niðhálendisins. Hér er um að ræða mjög mikilvæg mál, sem m.a. lúta að sjálfstjórnarrétti sveitarfélaganna. Sambandið á nú í viðræðum við umhverfisráðuneytið um þessi frumvörp og ekki hefur verið gengið frá endanlegum umsögnum sambandsins um þau mál meðan þær viðræður standa yfir. Formaður hefur gert umhverfisráðherra grein fyrir því að sveitarfélögin geta ekki með neinu móti fallist á að þessi frumvörp verði að óbreyttu að lögum. Verði það gert af hálfu Alþingis lýtur Samband íslenskra sveitarfélaga svo á að það sé gert í algerri andstöðu við sveitarfélögin í landinu og vegi alvarlega að sjálfstjórnarrétti þeirra.

Þjónustu og viðhorfskönnun Capacent GALLUP

Í maí og júní vann fyrirtækið Capacent GALLUP að þjónustu og viðhorfskönnun fyrir sambandið. Spurningar um starfsemi og starfshætti sambandsins voru lagðar fyrir oddvita sveitarstjórna, framkvæmdastjóra sveitarfélaga og starfsmenn í stjórnsýslu og skólamálum. Svarhlutfallið var 65,1%.

Í niðurstöðunum kemur fátt á óvart og almennt virðist góður andi til sambandsins ríkjandi hjá þeim sem svöruðu og starfsfólk sambandsins fær góðan vitnisburð. Niðurstöður könnunarinnar voru teknar til umfjöllunar á stjórnar- og vinnufundi sambandsins á Ísafirði um síðustu mánaðamót og má í ljósi þeirra leita leiða til að bæta starfsemi sambandsins enn frekar.

Þakka þeim sem þátt tóku í könnuninni.

Lokaorð

Ég hef hér greint í stuttu máli frá örfáum af þeim fjölmörgu málum sem nú eru til umfjöllunar á vettvangi sambandsins.

Þakka fyrir að vera boðið til þessa fundar sem ég hyggst sitja eftir bestu getu í dag.

Ég óska fundarmönnum velfarnaðar í störfum fundarins í þágu ykkar íbúa.



Afkoma sveitarfélaga, 2004 – 2006 (m.a. kr.)



	2004	2005	2006
Tekjur	101.6	117.7	(brb. uppgj) 139.6
Rekstrarútgjöld	-93.6	103.7	119.5
Rekstrarafkoma	8.0	14.0	20.1
Fjármunatekjur (niðlað)	3.7	2.7	-2.4
Samtals rekstrarafkoma	11.7	16.7	17.7
Afskriftir	-4.6	-5.1	-5.4
Breyting lífeyrisskb.	-5.7	-6.3	-10.2
Samtals niðurstaða e. rekstur og afskriftir	1.4	5.4	2.1
Óreglulegir liðir	0,9	-0.4	1.7
Heildarniðurstaða	2.4	5.0	3.8



Höfuðborgarsvæðið / landið utan höfuðborgarsvæðisins (m.a. kr)



	2004		2005		2006	
	Hbsv.	Annað	Hbsv.	Annað	Hbsv.	Anna
Tekjur	60,7	41,0	71,0	46,4	85,4	54,2
Rekstrarútgjöld	-54,7	-38,9	61,1	42,7	71,2	48,3
Rekstrarafkoma	5,9	2,1	9,9	3,7	14,2	5,9
Fjármunat. / gj.	3,7	-0,02	3,1	-0,4	-0,8	-1,6
Samtals afkoma	9,6	2,1	13,0	3,3	13,4	4,3
Afskriftir	-3,0	-1,6	-3,3	-1,7	-3,5	-1,9
Breyting lífevrissskb.	-4,3	-1,4	-5,0	-1,4	-8,1	-2,1
Samtals niðurstaða e.	2,4	-0,9	4,7	0,2	1,8	0,3
Óreglulegir liðir	0,03	0,9	0,1	-0,0	1,7	0,0
Heildarniðurstaða	2,4	-0,04	4,8	0,2	3,5	0,3

SAMBAND ISLENSKRA SVEITARFÉLAGA

Anna G. Björnsdóttir 3

Uppgjör ársreikninga sveitarfélaga 2006



Nánari skipting:

Höfuðborgarsvæðið

- Reykjavíkurborg
- Höfuðborgarsvæðið án Rvk.
 - Mosfellsbær til Hafnarfjarðar

Landsbyggðin

- Vaxtarsvæði
 - Frá og með Borgarbyggð austur til og með Árborg
 - Akureyrarkaupstaður
 - Fjarðabyggð
 - Fljótsdalshérað
 - Fljótsdalshreppur
- Öll önnur sveitarfélög

SAMBAND ISLENSKRA SVEITARFÉLAGA

Anna G. Björnsdóttir 4

Skipting íbúafjölda eftir flokkum sv.félaga



	Reykjavík	Höfuðborgarsvæðið án Rvk.	Vaxtar-svæði	Önnur sv.félög	Samtals
Fjöldi íbúa 2006	116.446	75.166	69.010	46.639	307.261
Hlutdeild íbúa 2005	38.3%	24.1%	21.6%	16.0%	100.0%
Hlutdeild íbúa 2006	37.9%	24.5%	22.5%	15.2%	100.0%

SAMBAND ISLENSKRA SVEITARFÉLAGA

Anna G. Björnsdóttir 5



Uppgjör ársreikninga f. 2006 m.a. kr. (99.1% íbúanna)



	Reykjavík	Höfuðb. sv. án	Vaxtar-svæði	Önnur sv.fél.	Samtals
Tekjur	50.2	35.3	30.5	23.4	139.6
Gjöld*	-52.4	-29,5	-30,9	-22.9	-135.9
Rekstrar-afgangur (=)	-2.2	5,8	-0.4	0.5	3.7
Fjárfesting nettó (=)	-0.2	-1.2	-5.3	-1.7	-8.6
Tekjuafgangur (=)	-2.4	4,6	-5.7	-1.2	-4.9

* Að viðbættum lífeyrisskuldbindingum og fjármagnsliðum

SAMBAND ÍSLENSKRA SVEITARFÉLAGA

Anna G. Björnsdóttir 6

Sveitarfélög á Vesturlandi 2004 – 2006 (millj.

kr)

(að frádrögnum Akraneskaupstað og Borgarbyggð)



	2004	2005	2006 (byggt á svf. með 86,4% íb)
Tekjur	2.228	2.430	2.766
Rekstrarútgjöld	-2.032	-2.167	-2.345
Rekstrarafkoma	196	263	421
Fjármunatekjur (niðri)	-48	-72	-177
Samtals rekstrarafkoma	148	191	244
Afskriftir	-84	-91	-111
Breyting lífeyrisskb.	-17	-17	-64
Samtals niðurstaða e. rekstur og afskriftir	47	83	69
Óreglulegir liðir	-14	-43	-18
Heildarniðurstaða	33	40	50

Anna G. Björnsdóttir 8



Sveitarfélög á Vesturlandi 2004 – 2006 (millj. kr)

	2004	2005	2006 (byggt á svf. með 95% íb)
Tekjur	5.566	6.025	7.127
Rekstrarútgjöld	-4.953	-5.446	-6.304
Rekstrarafkoma	613	579	823
Fjármunatekjur (niðir)	36	22	-323
Samtals rekstrarafkoma	649	601	500
Afskriftir	-226	-261	-300
Breyting lífeyrisskb.	-218	-286	-189
Samtals niðurstaða e. rekstur og afskriftir	205	54	-11
Óreglulegir liðir	14	-58	-17
Heildarniðurstaða	191	-4	-7

Anna G. Björnsdóttir 7

Hlutfallsleg þróun landið allt / Vesturland 2004 - 2006



- Heildartekjur allra sveitarfélaga á landinu hafa hækkað um 37% á tímabilinu
- Heildartekjur sveitarfélaga á VL hafa hækkað um 28% á tímabilinu
- Rekstrargjöld. sveitarfélaga á VL hafa hækkað um 27% á tímabilinu
- Þegar Akranes og Borgarbyggð eru tekin frá hafa tekjur annarra sv.félaga hækkað um 24% og gjöld um 15%
- Heildarafkoma sveitarfélaga í landinu hefur dregist saman um ca 3 milljarða og er um 2,7% af heildartekjum samanborið við tæp 5% á árinu 2005

SAMBAND ISLENSKRA SVEITARFÉLAGA

Anna G. Björnsdóttir 9

Að loknu erindi Halldórs tóku við erindi frá Ásgeiri Jónssyni, forstöðumans greiningardeildar Kaupþings, Vífill Karlssyni, hagfræðingi SSV og Ara Wendel, forstöðumanni í fyrirtækjaviðskiptum Landsbankans.

Kvótaskerðing í þorski – líf eða dauði samfélaga

Vífill Karlsson

Þróun útsvars og þverrandi auðlind



Þróun útsvars árin 2001-2006 og 30% skerðing þorskvóta frá og með núverandi fiskveiðirári.

Þróun útsvars á Vesturlandi árin 2001-2006



Svfn	Sveitarfélag	Raunbreyt. t.álagðs útsvars						
3000	Akranes	-1%						
3506	Skorradalshreppur	27%						
3511	Hvalfjarðarsveit	14%						
3609	Borgarbyggð	8%						
3709	Grundarfjarðarbær	-8%						
3710	Helgafellssveit	-29%						
3711	Stykkishólmur	-31%						
3713	Eyja- og Miklaholtshreppur	41%						
3714	Snæfellsbær	-27%						
3811	Dalabyggð	-21%						
	Vesturland	-3%						



Þróun útsvars á Vesturlandi ári 2001-2006

Svfn	Sveitarfélag	Áberandi ehf. væðing					Raubreyt álagðs útsvars
3000	Akranes	1					-1%
3506	Skorradalshreppur	0					27%
3511	Hvalfjarðarsveit	0					14%
3609	Borgarbyggð	0					8%
3709	Grundarfjarðarbær	1					-8%
3710	Helgafellssveit	0					-29%
3711	Stykkishólmur	1					-31%
3713	Eyja- og Miklaholtshreppur	0					41%
3714	Snæfellsbær	1					-27%
3811	Dalabyggð	0					-21%
	Vesturland						-3%



Þróun útsvars á Vesturlandi ári 2001-2006

Svfn	Sveitarfélag	Áberandi ehf. væðing	Fjölgun íbúa	Áberandi tvöföld búseta	Fjölgun eldri borgara		Raubreyt álagðs útsvars
3000	Akranes	1	7.9%	0	13%		-1%
3506	Skorradalshreppur	0	-1.8%	1	0%		27%
3511	Hvalfjarðarsveit	0	11.0%	1	1%		14%
3609	Borgarbyggð	0	9.0%	1	13%		8%
3709	Grundarfjarðarbær	1	-0.2%	0	19%		-8%
3710	Helgafellssveit	0	0.0%	0	-22%		-29%
3711	Stykkishólmur	1	-7.3%	0	11%		-31%
3713	Eyja- og Miklaholtshreppur	0	17.6%	1	-14%		41%
3714	Snæfellsbær	1	-5.4%	0	0%		-27%
3811	Dalabyggð	0	-8.7%	0	-10%		-21%
	Vesturland						-3%



Þróun útsvars á Vesturlandi ári 2001-2006

Svfn	Sveitarfélag	Áberandi ehf. væðing	Fjölgun íbúa				Raubreyt álagðs útsvars
3000	Akranes	1	7.9%				-1%
3506	Skorradalshreppur	0	-1.8%				27%
3511	Hvalfjarðarsveit	0	11.0%				14%
3609	Borgarbyggð	0	9.0%				8%
3709	Grundarfjarðarbær	1	-0.2%				-8%
3710	Helgafellssveit	0	0.0%				-29%
3711	Stykkishólmur	1	-7.3%				-31%
3713	Eyja- og Miklaholtshreppur	0	17.6%				41%
3714	Snæfellsbær	1	-5.4%				-27%
3811	Dalabyggð	0	-8.7%				-21%
	Vesturland						-3%

Þróun útsvars á Vesturlandi árin 2001-2006

Svfn	Sveitarfélag	Áberandi ehf. væðing	Fjölgun íbúa	Áberandi tvöföld búseta	Fjölgun eldri borgara	Fjölgun íbúa á aldrinum 30-50 ára	Raubreyt álagðs útsvars
3000	Akranes	1	7.9%	0	13%	4%	-1%
3506	Skorradalshreppur	0	-1.8%	1	0%	18%	27%
3511	Hvalfjarðarsveit	0	11.0%	1	1%	9%	14%
3609	Borgarbyggð	0	9.0%	1	13%	9%	8%
3709	Grundarfjarðarbær	1	-0.2%	0	19%	-4%	-8%
3710	Helgafellssveit	0	0.0%	0	-22%	42%	-29%
3711	Stykkishólmur	1	-7.3%	0	11%	-15%	-31%
3713	Eyja- og Miklaholtshreppur	0	17.6%	1	-14%	6%	41%
3714	Snæfellsbær	1	-5.4%	0	0%	-4%	-27%
3811	Dalabyggð	0	-8.7%	0	-10%	-4%	-21%
	Vesturland						83%

Þróun útsvars á Vesturlandi árin 2001-2006

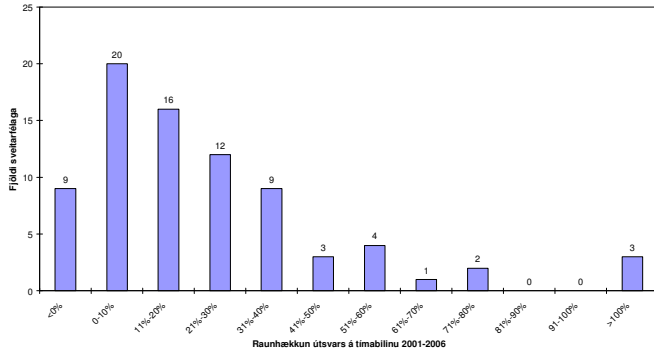
Svfn	Sveitarfélag	Áberandi ehf. væðing	Fjölgun íbúa	Áberandi tvöföld búseta	Fjölgun eldri borgara	Fjölgun íbúa á aldrinum 30-50 ára	Mikið vægi háskóla-fólks	Raubreyt álagðs útsvars
3000	Akranes	1	7.9%	0	13%	4%	0	-1%
3506	Skorradalshreppur	0	-1.8%	1	0%	18%	0	27%
3511	Hvalfjarðarsveit	0	11.0%	1	1%	9%	0	14%
3609	Borgarbyggð	0	9.0%	1	13%	9%	1	8%
3709	Grundarfjarðarbær	1	-0.2%	0	19%	-4%	0	-8%
3710	Helgafellssveit	0	0.0%	0	-22%	42%	0	-29%
3711	Stykkishólmur	1	-7.3%	0	11%	-15%	0	-31%
3713	Eyja- og Miklaholtshreppur	0	17.6%	1	-14%	6%	0	41%
3714	Snæfellsbær	1	-5.4%	0	0%	-4%	0	-27%
3811	Dalabyggð	0	-8.7%	0	-10%	-4%	0	-21%
	Vesturland							93%

Þróun útsvars á Vesturlandi árin 2001-2006

Svfn	Sveitarfélag	Áberandi ehf. væðing	Fjölgun íbúa	Áberandi tvöföld búseta	Fjölgun eldri borgara	Fjölgun íbúa á aldrinum 30-50 ára	Mikið vægi háskóla-fólks	Raubreyt álagðs útsvars
3000	Akranes	1	7.9%	0	13%	4%	0	-1%
3506	Skorradalshreppur	0	-1.8%	1	0%	18%	0	27%
3511	Hvalfjarðarsveit	0	11.0%	1	1%	9%	0	14%
3609	Borgarbyggð	0	9.0%	1	13%	9%	1	8%
3709	Grundarfjarðarbær	1	-0.2%	0	19%	-4%	0	-8%
3710	Helgafellssveit	0	0.0%	0	-22%	42%	0	-29%
3711	Stykkishólmur	1	-7.3%	0	11%	-15%	0	-31%
3713	Eyja- og Miklaholtshreppur	0	17.6%	1	-14%	6%	0	41%
3714	Snæfellsbær	1	-5.4%	0	0%	-4%	0	-27%
3811	Dalabyggð	0	-8.7%	0	-10%	-4%	0	-21%
	Vesturland							-3%



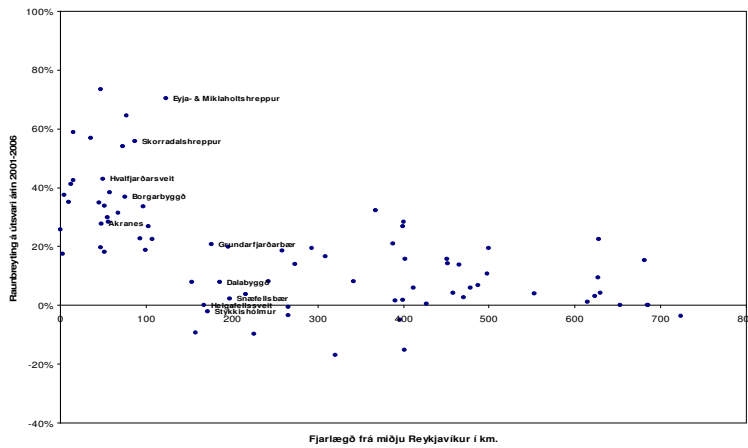
Dreifing þróunar útsvars 2001-2006



11



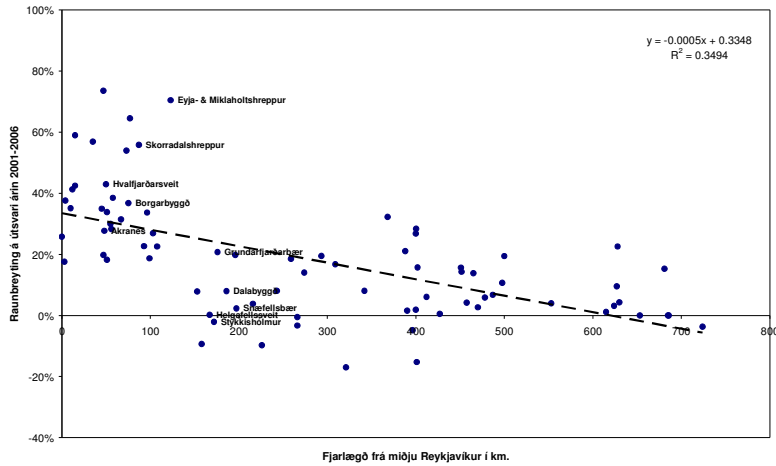
Útsvarsþróun sveitarfélaga og fjarlægð frá Reykjavík



12



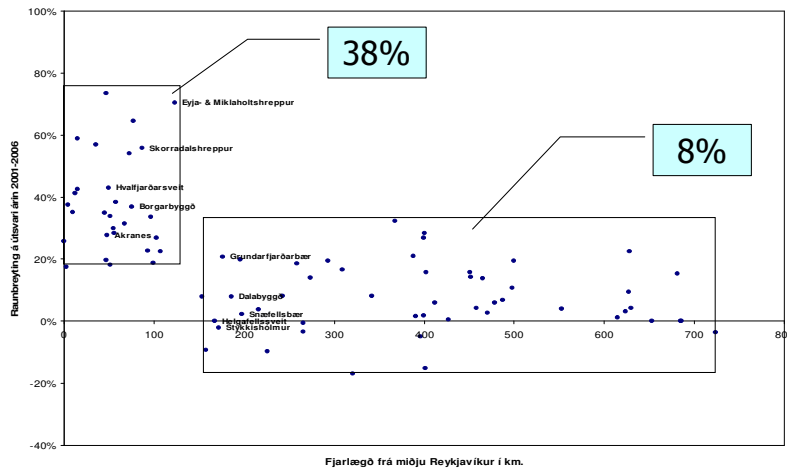
Útsvarsþróun og fjarlægð frá Reykjavík: Línulegt samband?



13

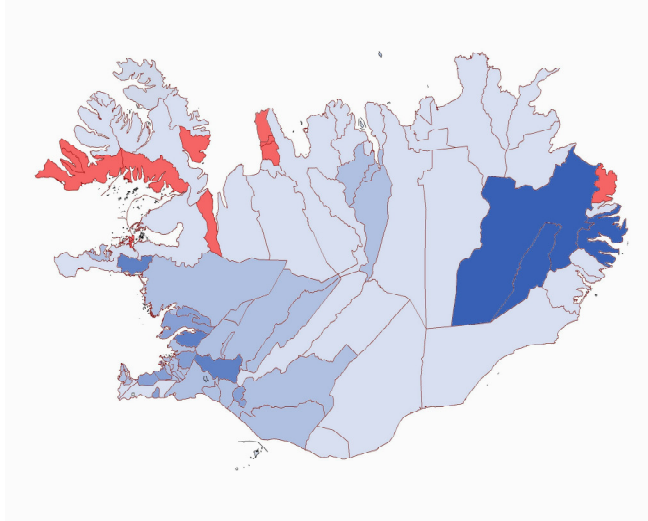


Útsvarsþróun og fjarlægð frá Reykjavík: Tvö ólík svæði



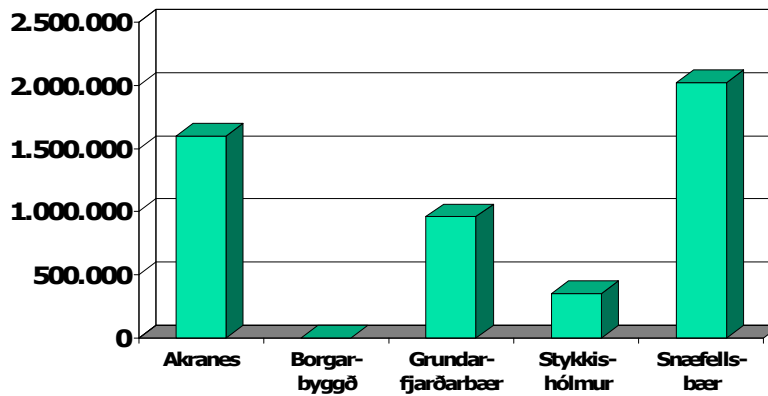
14

Útsvarspróun eftir sveitarfélögum



15

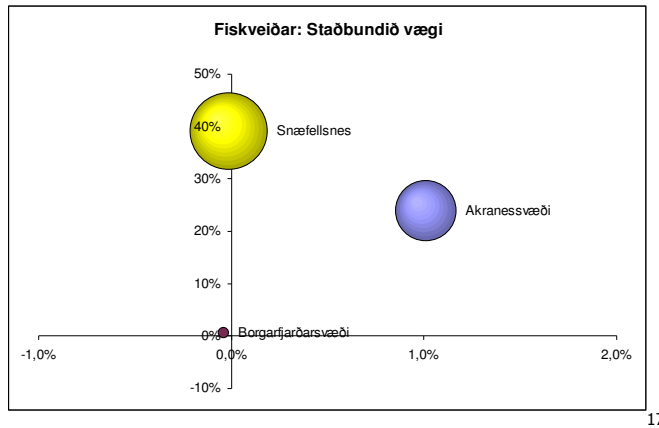
Svæðisbundin efnahagsleg áhrif á Vesturlandi eru 4,9 ma.kr.



16



Vægi Fiskveiða á Vesturlandi



17



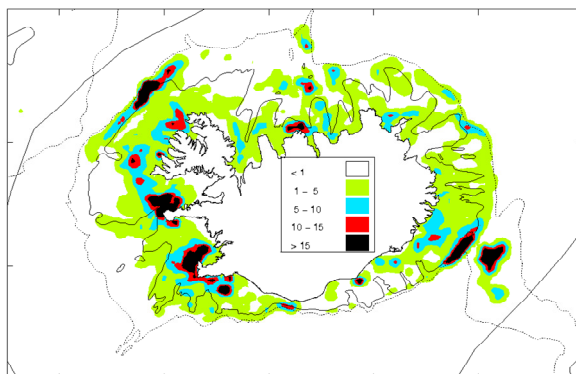
Snæfellsnes

- Mannfjöldi á Snæfellsnesi 4.003 eða 27% af íbúafjölda Vesturlands.

18



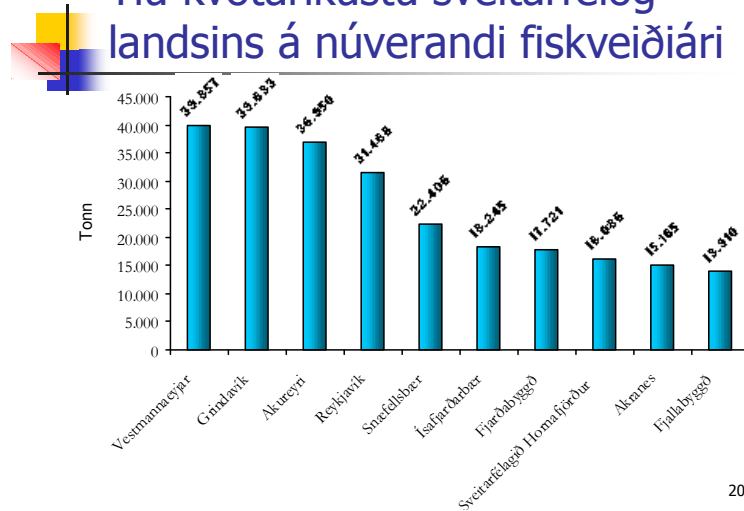
Vægi Fiskveiða á Vesturlandi



19



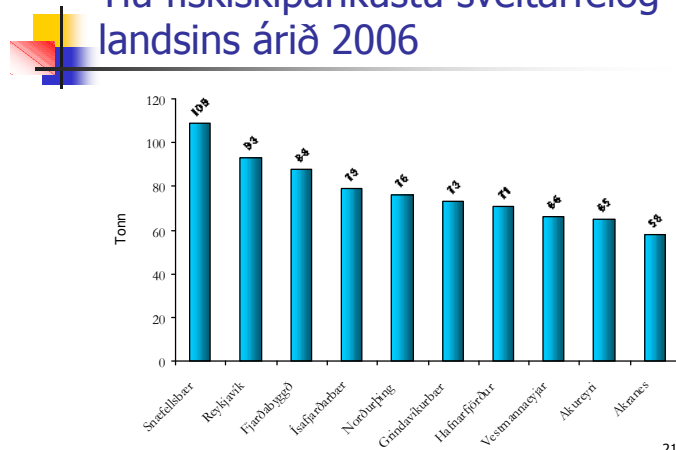
Tíu kvótaríkustu sveitarfélög landsins á núverandi fiskveiðári



20



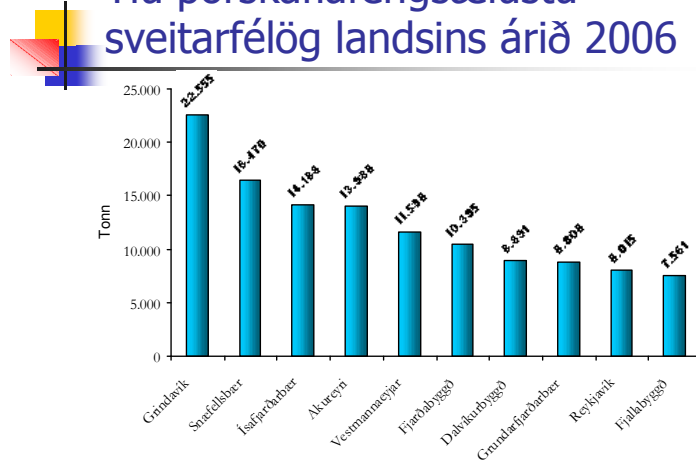
Tíu fiskiskiparíkustu sveitarfélög landsins árið 2006



21

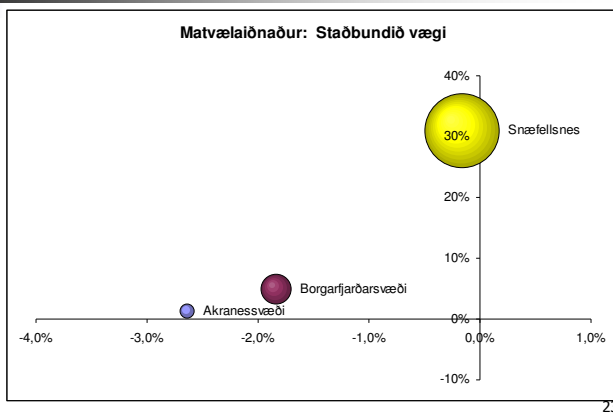


Tíu þorskaflafengsælustu sveitarfélög landsins árið 2006

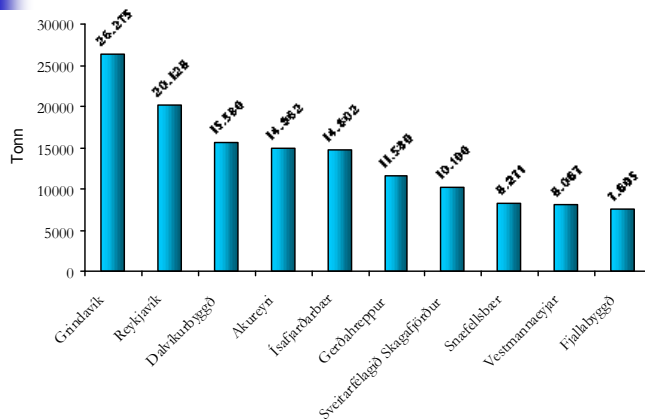


22

Vægi Fiskveiða á Vesturlandi



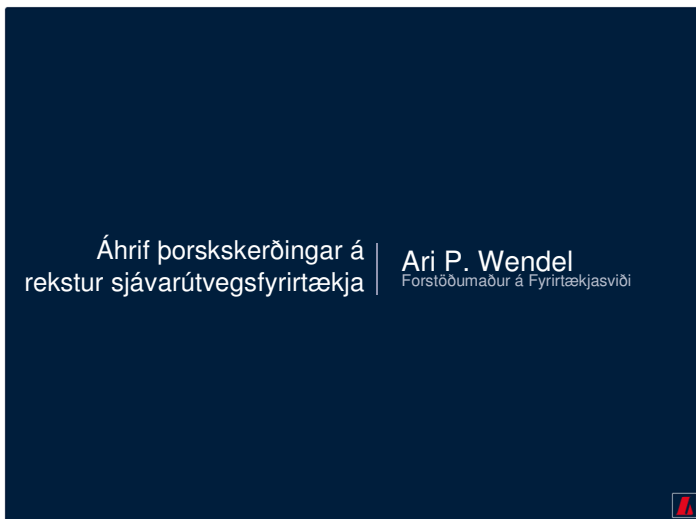
Tíu stærstu þorskfiskverkendur á landinu.





Ari Wendel

Forstöðumaður í fyrirtækjaviðskiptum Landsbankans.





Aðalvandamálið

Minnkandi magn og lækkandi tekjur / framlegð:

- Tapaðir markaðir
 - Ný lönd komast inn, nýjar vörur, nýjar tegundir
- Minnkandi umsvif / lækkandi laun
 - Verðmætir starfskraftar leita í önnur störf
- Áhrif á greiðslugetu lána
 - Hætta á að skuldsett félög lendi í erfiðleikum

Erfitt að segja til um tvo fyrstu liðina, en áhugavert að skoða þann þriðja.



Forsendur

2006

- Ársreikningar félaganna.

2007

- Verðhækkun á afurðum um 10-15% sem leiðir af sér umtalsverða framlegðaraukningu frá 2006.

2008

- Við skerðingu á þorskafla mun þorskverð hækka um 10-15%.
- Íslenska krónan mun haldast óbreytt.
- Heilbrigð fjármögnun sjávarútvegsfélaga miðast við 15 ára lánstíma.
- Vextir í erl. myntum eru 5%.
- Félögin munu ekki leigja til sín aflaheimildir.



Áhrif á rekstur

Félag 1

- Um er að ræða útgerðarfélag í stóra kerfinu.
- Félagið gerir út einn bát og réð 2006 yfir um 700 ÞÍG kvóta.
- Um 65% aflaheimilda félagsins eru í þorski.
- Félagið landar öllum afla á markaði.

Félag 2

- Um er að ræða millistórt/stórt útgerðarfélag sem einnig rekur fiskvinnslu.
- Félagið gerir út tvo báta og réð 2006 yfir um 2.500 ÞÍG kvóta.
- Um 70% aflaheimilda félagsins eru í þorski.
- Félagið skiptir mest af öðrum tegundum í þorsk og landar afla í eigin vinnslu.





Félag 1

7

REKSTUR (m.kr)	2006	2007	2008
Tekjur:			
Rekstrartekjur þorskur	160	176	141
Rekstrartekjur aðrar tegundir	70	74	74
Rekstrartekjur samtals	230	250	214
Gjöld:			
Rekstur útgerðar	-86	-94	-82
Laun og launatengd gjöld	-79	-87	-75
Annar rekstrarkostnaður	-8	-8	-8
Framlegð (EBITDA)	57	61	49



Félag 2

9

REKSTUR (m.kr)	2006	2007	2008
Tekjur:			
Rekstrartekjur þorskur	993	1092	765
Rekstrartekjur aðrar teg.	425	446	446
Rekstrartekjur samtals	1.400	1539	1211
Gjöld:			
Rekstrarkostnaður	-1.017	-1.118	-880
Framlegð (EBITDA)	352	387	305



Félag 1

8

EFNAHAGUR (m.kr)	2006	2007	2008
Lt.lán	230	187	172
St.lán	50	50	50
Markaðsv. aflaheimild	1.624	1.958	1.627
Aðrar eignir	180	180	180
Samtals eignir	1.804	2.138	1.807
Skuldsetning (Veðhlutf)	16%	11%	12%
Greiðslugeta skuldbindinga			
Afborganir	43	15	15
Vextir	14	12	11
Samtals	57	27	26
Framlegð	57	64	53
Rekstrarafgangur	0	37	27





Félag 2

EFNAHAGUR (m.kr)	2006	2007	2008
Lt.lán	1.500	1.445	1.345
Skuldir samtals	1.500	1.445	1.345
Markaðsv. aflaheimild	5.412	6.618	5.394
Aðrar eignir	600	600	600
Samtals eignir	6.012	7.218	5.994
Skuldsetning (Veðhlutf)	25%	20%	22%
Greiðslugeta skuldbindinga			
Afborganir	55	100	100
Vextir	75	72	67
Samtals	130	172	167
Framlegð	352	387	305
Rekstrarafgangur	222	215	138

10



Niðurstaða

Skuldleitt félag munu geta staðið við skuldbindingar sínar en þyrftu að hagræða með uppsögnum starfsfólks og/eða tímabundinni rekstrarstöðvun.

11

Líklegra er að félag, sérstaklega þau í vinnslu, munu leigja til sín heimildir til að halda uppi starfssemi og starfsfólki. Fyrirtæki II þyrfti þannig að leigja til sín um 600t af þorski sem myndi kosta það 120M og lækkaði framlegð um 50M.



Skuldsett félag

Forsendur: Útgerðarfélag 2007. 1500t þorskur og 500t aðrar tegundir. 40% skuldsetning og 40% framlegð.

REKSTUR (m.kr)	2007	2008
Tekjur:		
Rekstrartekjur þorskur	405	284
Rekstrartekjur aðrar teg.	75	60
Rekstrartekjur samtals	480	344
Gjöld:		
Rekstrarkostnaður	-288	-207
Framlegð (EBITDA)	192	137

12





Skuldsett félag

EFNAHAGUR (m.kr)	2007	2008
Lt.lán	1.840	1.718
Skuldir samtals	1.840	1.718
13 Markaðsv. aflaheimild	4.500	3.765
Aðrar eignir	100	100
Samtals eignir	4.600	3.865
Skuldsetning (Veðhlutf)	40%	44%
Greiðslugeta skuldbindinga		
Afborganir	123	115
Vextir	92	85,9
Samtals	215	200
Framlegð	192	137
Rekstrarafgangur	-23	-63



Hvað með framtíðina?

Tveir möguleikar:

- 14 1. Óbreytt staða í 2-3 ár og síðan taki við styrking þorsstofnsins.
2. Óbreytt staða eða hnignandi þorsstofn.



Hvað er til ráða?

1) Óbreytt / batnandi staða:

- 15 – Fiskverð þarf að hækka eða kostnaður að lækka
 - Veiðar/vinnsla leiti í verðmætari afurðir (hámarksnýting aflaheimilda)
 - Samnýting fiskiskipa hjá kvótaminni útgerðum?
 - Afnáam auðlindagjalds
 - Afnáam skattlagningar gengishagnaðar
 - Aukið svigrúm til að halda fólki á launaskrá
- Stuðningur fjármálastofnanna
 - Viðskiptabankar veiti greiðslufrest
 - Bygðastofnun veiti skuldsettari félögum 2-3 ára afborgunarlausu fjármögnun

Mótvægisáðgerðir ríkisstjórnarinnar koma að takmörkuðu leyti til stuðnings þeim sem taka á sig skerðingu og geta hugsanlega unnið gegn fyrirtækjunum.





Hvað er til ráða?

2) Óbreytt staða eða hnignandi þorsstofn:

16

- Mun leiða til samþjöppunar og brotthvarfs úr greininni.
- Þarf að finna mótvægi sjávarútvegs í dreifbýli
 - Ferðapjónusta, smáiðnaður osfrv.
- Gert með nýsköpun og aukinni menntun.

Mótvægisáðgerðir ríkisstjórnarinnar virðast frekar miðaðar að þessari stöðu.



Niðurlag

Niðurskurður þorskheimilda mun hafa veruleg áhrif á sjávarútvegsfélög

17

- Hætta á brotthvarfi starfsfólks
- Mögulegir greiðsluferfiðleikar skuldsettari félaga
- Ekki fyrir séð að opinberar mótvægisáðgerðir komi til bjargar nema að takmörkuðu leyti

Ljósíð í myrkrinu

- Von um betra ástand þorsstofnsins
- Aðlögunarhæfni greinarinnar
- Góð staða þjóðarbúsins





Ásgeir Jónsson

Forstöðumaður Greiningardeildar Kaupþings.

Útvegur og byggðastefna

Ásgeir Jónsson
Forstöðumaður Greiningardeildar
Kaupþing banki

11/16/2007

1

Af hverju myndaðist byggð við sjóinn?

- Strandsiglingar hófust árið 1876 og komu í stað járnbrautarsamgangna í þéttbýlli löndum.
- Margir staðir á kjálkum og annesjum, lentu þá í þjóðbraut og komust í hringiðu hagvaxtar og framfara á Íslandi. Í kjölfarið óx íbúafjöldi þeirra hratt.
- Árið 1930 var vegakerfi landsins aðeins um 10–20% af því sem nú er ef miðað er við lengd vega.
- Staðreyndin er sú að fyrir árið 1930 ferðaðist stór hluti landsmanna fótgangandi eða á hestum þegar um skemmri vegalengdir var að ræða.
- Vegakerfi landsins var byggt upp eftir 1940 og bifreiðar tóku brátt við af skipum sem samgöngutæki.

3

Um langtíma hnignun sjávarbyggða

- Þeir staðir sem hafa helst tapað fólki eru þéttbýlisstaðir á Vestfjörðum, Austfjörðum og Norðurlandi, sem eru girtir fjöllum og eiga óhægt með landsamgöngur.
- Margir hafa rakið ástæðurnar til breytinga í sjávarútvegi, og þá sérstaklega til kvótakerfisins sem hefur verið ráðandi í veiðistjórnun.
- Miklar breytingar hafa átt sér stað í sjávarútvegi, sem má rekja til tæknivæðingar, markaðsvæðingar, kvótakerfis og svo framvegis.
- En hnignun sjávarbyggðanna hófst mun fyrr en kvótakerfið kom til sögunnar, og reyndar mun fyrr en orðin skuttogari og aflaskerðing komust inn í orðabækur landsmanna.

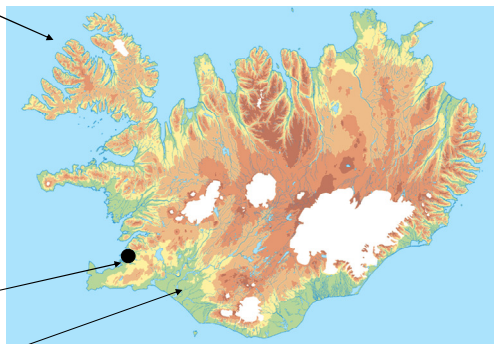
2



Saga af tveimur svæðum

- Auðvelt aðgengi á sjó að Vestfjörðum frá Reykjavík.
- Landleiðin löng og erfið til Reykjavíkur og á milli staða vegna fjalla, heiða of fjarða.
- Hröð þéttbýlismyndun í byrjun tuttugustu aldar sem nam staðar eftir 1950.

Reykjavík

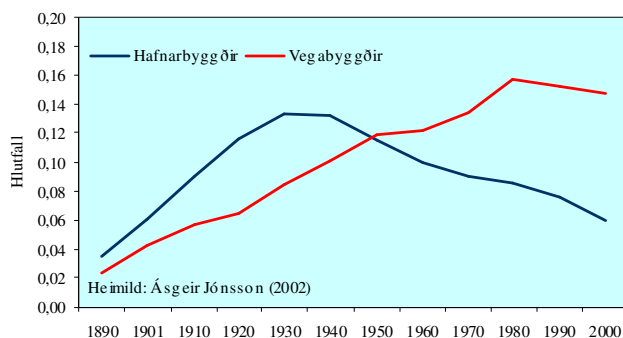


- Engar náttúrulegar hafnir á suðurströnd landsins.
- Þéttbýlt hérað með auðveldan aðgang að Reykjavík landleiðina eftir nokkrar fjárfestingar í innviðum, brúm og vegum.
- Þéttbýlismyndun hófst ekki fyrr en eftir 1950.

4

Um ris og hnignun

Hlutfall landsmanna í hafnarbyggðum og í byggðum við alfaraleið



5

Land og sjór

- Hægt að skipta byggðum landsins í tvo flokka eftir aðgengi að land- og sjósamgöngum:
- **Hafnarbyggðir:**
 - Ísafjörður, Bolungarvík, Patreksfjörður, Bíldudalur, Þingeyri, Flateyri, Siglufjörður, Ólafsfjörður, Hrísey, Þórshöfn, Seyðisfjörður, Eskifjörður, Djúpvogur, Neskaupstaður, Fáskrúðsfjörður, Reyðarfjörður, Vestmannaeyjar.
- **Vegabyggðir:**
 - Akranes, Borgarnes, Búðardalur, Hvammstangi, Blönduós, Sauðárkrúkur, Akureyri, Vopnafjörður, Egilsstaðir, Höfn, Vík, Hella, Hvalsöllur, Selfoss og Hveragerði.

6



Nýtt samgöngukerfi – nýtt þéttbýlisnet

- Gamla þéttbýliskerfið lá meðfram ströndum og byggði á sjósamgöngum frá Reykjavík, en trosnaði upp eftir 1940.
- Hafnarbyggðirnar færðust á jaðra samgöngukerfisins um leið og umferðin færðist upp á land og lentu utanveltu.
- Þær töpuðu samkeppnishæfni sinni í flestum greinum utan sjávarútvegs.
- Nýtt þéttbýlisnet tók að byggjast upp út frá Reykjavík – en hlutfall landsmanna í stærsta sveitarfélagi landsins hefur haldist óbreytt eða 40% í frá stríðslokum.
- Fólksfjölgunin hefur átt sér stað út frá Reykjavík – í nágrannasveitarfélögum.

7

Sjávargeirinn verður að venjulegri grein.

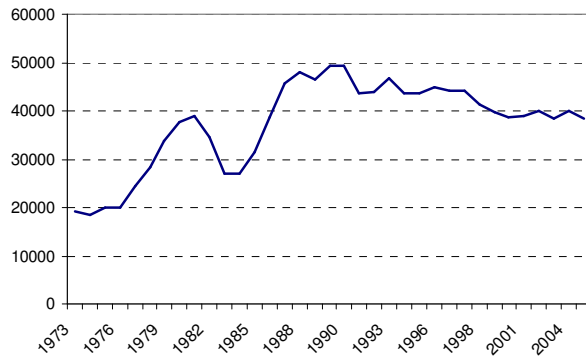
- Eftir 1980, með aukinni vélvæðingu, aflaskerðingu, stærri skipum, framseljanlegum aflakvótum, frjálsum fiskmörkuðum og bættum vegasamgöngum, hættu framleiðsluþættir sjávarútvegs að vera staðbundnir.
- Fiskvinnsla er nú orðinn eins og hver annar iðnaðar – sem safnast fyrir á þeim stöðum sem henta vel fyrir iðnaðarstarfsemi, s.s. í Eyjafirði og útjöðrum höfuðborgarsvæðisins.
- Nálægð við miðin er ekki eins mikilvæg og áður, en nálægð við flutningaleiðir og útflutningshafnir eða flugvelli skiptir meira máli.
- Af þeim sökum hefur einangrun sjávarbyggðana komið illa við sjávarútveg og fiskvinnslu.

8



Umsvif hafa staðið í stað í sjávarútvegi – gott miðað við minnkun afla á sama tíma en...

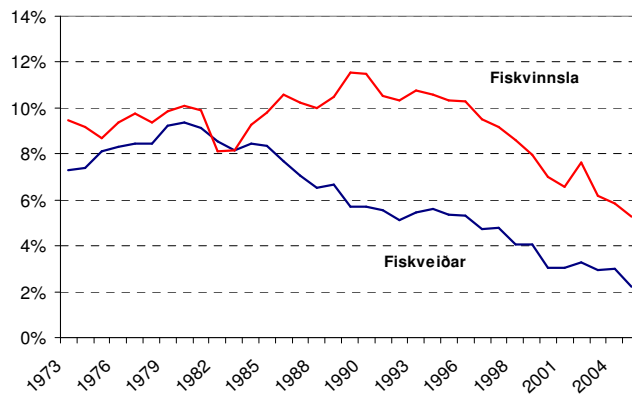
Vergar þáttakjur frá fiskveiðum – á föstu verðlagi



9

...aukin framleiðni með föstum þáttatekjum felur í einfaldlega í sér fækkun starfa með hagræðingu

Launagreiðslur í fiskveiðum og vinnslu miðað við heildar launagreiðslur

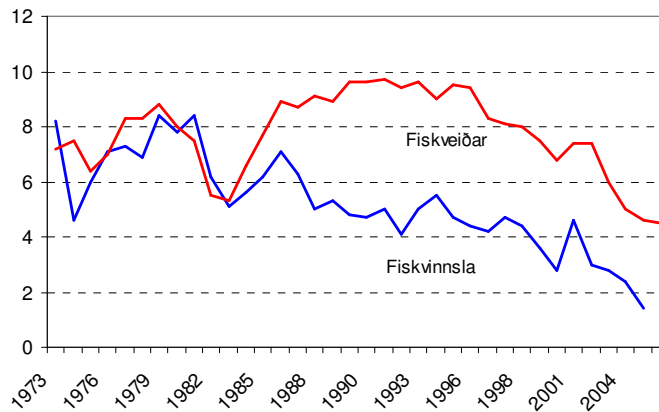


10



Aðrar greinar vaxa en sjávarútvegur er bundinn af stærð fiskistofna.

Hlutfur fiskveiða og fiskvinnslu í landsframleiðslu - %



11

Vöxtur atvinnutekna á Vesturlandi 1998-2005

Tímabilið 1998-2005	Vöxtur atvinnutekna bruttó	Framlag til hagvaxtar
Frumvinnslugreinar alls	0%	0%
Landbúnaður	47%	1%
Fiskveiðar	-8%	-1%
Iðngreinar alls	80%	29%
Fiskvinnsla	92%	9%
Annar iðnaður	65%	11%
Veitustarfsemi	48%	1%
Mannvirkjagerð	107%	9%
Þjónustugreinar alls	107%	46%
Verslun og viðgerðþjónusta	68%	5%
Hótel- og veitingahúsarekstur	75%	1%
Samgöngur og flutningar	95%	4%
Fjármálaþjónusta	117%	3%
Fasteigna- og viðskiptaþjónusta	203%	6%
Opinber stjórnsýsla	56%	5%
Fræðslustarfsemi	173%	9%
Heilbrigðis- og félagsþjónusta	119%	11%
Önnur þjónusta	144%	3%
Alls	76%	76%

12



Vöxtur atvinnutekna á Vesturlandi samanborið við landið

Tímabilið 1998-2005	Vesturland	Landsbyggðin	Höfuðborgarsvæðið
Frumvinnslugreinar alls	0%	0%	-1%
Landbúnaður	1%	2%	0%
Fiskveiðar	-1%	-2%	-1%
Iðngreinar alls	29%	24%	17%
Fiskvinnsla	9%	5%	2%
Annar iðnaður	11%	6%	7%
Veitustarfsemi	1%	1%	1%
Mannvirkjagerð	9%	13%	8%
Þjónustugreinar alls	46%	46%	85%
Verslun og viðgerðþjónusta	5%	5%	13%
Hótel- og veitingahúsarekstur	1%	2%	2%
Samgöngur og flutningar	4%	4%	8%
Fjármálaþjónusta	3%	3%	11%
Fasteigna- og viðskiptaþjónusta	6%	6%	16%
Opinber stjórnsýsla	5%	5%	8%
Fræðslustarfsemi	9%	7%	9%
Heilbrigðis- og félagsþjónusta	11%	11%	14%
Önnur þjónusta	3%	4%	5%
Alls	76%	71%	102%

13

Landsbyggðin og framleiðnin

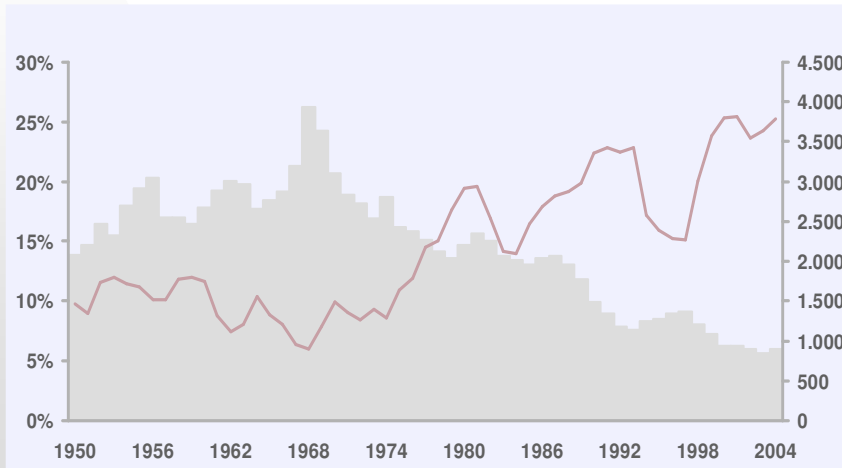
- Aukin framleiðni er forsenda þess að líf skjör fólks geti batnað – að færri hendur getur unnið sama verk og á hærri launum.
- Þær atvinnugreinar sem geta ekki skilað sömu framleiðni og aðrar í efnahagslífinu hljóta að flytjast til launalægri landa.
- Það er ljóst að aukinn framleiðni í sjávarútvegi á þátt í fólksfækkun úti á landi – aðal atvinnuvegur landsbyggðarinnar þarf á sífellt færra fólki að halda.
- En það er ekkert val. Ef framleiðnivöxturinn er stöðvaður til þess að vernda störf úti á landi flytur fólkið samt sem áður – í leit að betri líf skjörum annars staðar.

14



Veiðarnar hafa dregist saman en aflastýring með kvótakerfi hefur samt skilað góðum árangri sé miðað við nágrannalöndin

Veiðar á þorski á Íslandsmiðum í tonnum og sem hlutfall af heildarveiðum á Atlantshafi



Source: FAO

15

Útvegur og byggðastefna

- Sjávarútvegur og fiskvinnsla mun áfram vera mikilvægasta atvinnugrein landsmanna...
- ...en þessi grein getur ekki ein og sér tryggt núverandi byggðamynstur sem myndaðist við allt aðrar aðstæður en nú ríkja.
- Viljum við beita útveginn sömu fangbrögðum og landbúnað eftir seinna stríð til þess að viðhalda búsetu? Með niðurgreiðslum? Höftum á framsali? Smábátavæðingu?
- Enn sem komið er hefur þjóðin ekki efni á því – til þess skiptir sjávarútvegurinn enn of miklu máli fyrir þjóðarbúið.

16

Pallborðsumræður

Að loknum þessum erindum fóru fram pallborðsumræður sem voru mjög líflegar. Kristinn Jónasson talaði nútíma sjávarbyggð og sagði að byggja þyrfti fleiri stoðir undir sveitarfélögin, þannig að ef það væri seldur einn bátur þá skerðist samt ekki byggðarlagið.

Gísli S. Einarsson þakkaði fyrir áhugaverð erindi og spurði hvort að samgöngubætur væru ekki lykill að jöfnun og að hægt væri að halda byggð á landinu með betri samgöngum. Ásgeir svaraði honum og sagðist vera sammála, og að t.d. hefðu Hvalfjarðargöngin haft mikið að segja. Hann minntist á greinar frá Kóreru – þar sem fjallað var um að í Kóreu var tekin sú ákvörðun að byggja stórbrautir frá Seul – og þar með flutti iðnaðurinn frá Seul út á landsbyggðina. Hann sagðist velja fyrir sér hvort það sama gæti gerst hérna kannski, og að landsbyggðin ætti líta á Reykjavík sem stuðningsaðila.

Vífill Karlsson svaraði einnig Gísla S. Einarssyni og sagði að hann væri að skoða marga sem tengdust þessu málefni og að bættar samgöngur í styttri km. og minni slysatíðni hefði jákvæð áhrif á byggðapróun.

Ásgeir Jónsson talaði um að fólk væri fast í staðalímynd borgarinnar. Hann nefndi fjöldi kvennastarfa skipti miklu máli á landsbyggðinni, vegna þess að konan ræður hvar búið er og því þyrfti að búa til fleiri störf fyrir konur. Einnig sagði hann Kaupþing væri með mörg störf á landsbyggðinni m.a. ýmsa bakvinnslu. Hann sagði að góð reynsla væri af því, það væri minni starfsmannavelta og sagðist trúa því að ef fólk flytji þá komi fyrirtækin á eftir.

Sveinbjörn Eyjólfsson talaði um að sveitarstj.menn þurfi að vera öflugt kröfugerðarfólk og sýna frumkvæði.

Sturla Böðvars talaði um að Vífill hafi verið að vinna mikilvæga vinnu, og spurði fulltrúa bankanna sem þarna voru hvort bankarnir hafi skoðað þær forsendur sem Hafrannsóknarstofnun gæfi upp og spurði hve mikið bankarnir hefðu skoðað þessi vísindi.

Ari Wendel svaraði Sturlu og sagði að það sem vantaði í bankakerfið væri þekking til að meta stöðuna. Hann nefndi að skammarlega litlum fjármunum væri varið til rannsókna í sjávariðnaði, og að það mætti ekki vera bara einn aðili sem setur fram svona rannsóknir. Ari hvaðst vera hlyntur flutningi sjávarútvegsfyrirtækja út á land.

Varðandi mótvægisáðgerðinar þá sagði Ari þær vera skammtímaplástur og sagði að frekar hefði átt að fara í einhverjar langtímaáætlanir.

Ásgeir Jónsson bætti við að efla þyrfti hafrannsóknir og nefndi að Hafró ætti ekki að heyra undir Sjávarútvegsráðuneytið.

Kristinn H. Gunnarsson spurði Ara Wendel hvers vegna fjármálafyrirtækin legðu ekki pening í þessar sjávarútvegsrannsóknir. Hann sagði að bankarnir hefðu mikla hagsmuni að því að vísindastarfsemi sé sem öflugust. Hann spurði einnig um atvinnustefnu bankanna.

Guðjón Arnar ræddi um línuritið á slæðunum hjá Ásgeiri og einnig um hann vildi fá að vita af hverju Ásgeir teldi þorskígildið vera gott veð. Hann sagði að rækjan og hörpuskelin hefðu líka verið talin gott veð en væru það ekki lengur. Guðjón sagðist telja steinbítinn vera bestu fjárfestinguna sem og grásleppan. Einnig benti hann á að þoskeldi gæti farið vaxandi á komandi árum. Einnig vildi hann heyra frá þeim hugleiðingar um fasteignaverð í dreifðum og minni byggðarlögum.



Sigríður Finsen sagði að það væri ein tala sem væri uppí í skýjunum, eða 150 km. Þeir sem eru utan þessara línu eru ekki að standa sig. Það er kannski hugleiðing um það að vaxtarsvæðið stækki og radíusinn fari uppí 220 km og nái þá yfir allt Vesturland.

Anna Margrét nefndi að huga bæri að því að auðvelda þjónustufyrirtæja flugning á milli landa. Hvort hér sé hugsanlega sóknarfæri til að laða að erlend þjónustufyrirtæki? Og eins að það sé aukið sóknarfæri fyrir íslensk fyrirtæki erlendis? Halldór Halldórsson vildi benda á að í mótvægisáðgerðunum væri aukafralag til sjávarútvegsrannsókna.

Að lokum voru Vífill, Ari og Ásgeir beðnir um að hafa lokaorðin. Vífill talaði um að hann hefði viljað sjá meira um þorskeldi og sagði að Norðmenn væru að hefja stórsókn í því – eins með laxamarkaðinn. Hann talaði um að fasteignaverð í dreifðum byggðum væri visst áhyggjuefni – og að lækkun væri fyrirséð í sjávarbyggðum vegna þessara aðgerða. Varðandi stækkun á vaxtarsvæði þá væru samgöngubætur liður í því, en aðalstærðin væri samt ferðatíminn.

Ari byrjaði á að svara Kristni H. Gunnarssyni varðandi aðkomu bankanna að hafrannsóknunum. Hann sagðist velja fyrir sér hvar draga ætti mörkin og að bankarnir kæmu nú þegar óbeint að þessu með t.d. því að styrkja námsmenn og með því að koma á móti háskólunum. Ari sagði að varðandi spurningu Sigríðar Finsen þá sagðist hann vona að radíusinn stækki.

Ásgeir talaði um að Kristinn hefði gefið til kynna að bankarnir réðu miklu í hagkerfinu, en hann vildi meina að bankarnir hefðu ekki eins mikil völd og margir héldu. Ásgeir sagði að fasteignaverð úti á landi hafi hækkað t.d. á Akruveyri. Mörg svæði eru aftur orðin markaðhæf. Sjávarútvegsfyrirtæki gætu ekki starfað úti á landi ef þau gætu ekki haft veð! Hann sagði einnig að varðandi tekjur í sjávarútvegi, þá hafi þeir sem stundi fiskveiðar farið á mis við launahækkanir og það hefur leitt til flóttu úr greininni.

Bjarki þakkar þeim þremmingum fyrir og boðaði kaffihlé.

Að kaffihlé loknu var fjárhagsáætlunin tekin fyrir og samþykkt samhljóða. Reikningar voru bornir næst upp og samþykktir samhljóða. Samgönguályktun samþykkt samhljóða, en gerðar voru smávægilegar breytingar á ályktum Sveitarstjórna- og byggðanefndar og var svo samþykkt samhljóða. Lagabreytingar samþykktar samhljóða.

Smávægilegar breytingar voru gerðar í kjörnefnd og að því loknu samþykkt samhljóða.

Sveinbjörn Eyjólfsson bað Sigríði um að slíta fundi, sem hún gerði og þakkaði öllum fyrir góðan fund, og góða vinnu í nefndum. Hún þakkaði fundarstjórum og starfsmönnum fundarins. Og að því loknu sleit hún fundi.



SSV
Samtök sveitarfélaga
á Vesturlandi

Fylgiskjal 1 – Ályktanir aðalfundar SSV 2007

Ályktanir aðalfundar SSV 2007

Haldinn í Borgarnesi 20. september 2007

Sveitarstjórna- og byggðanefnd.

Tekjuþróun ríkis og sveitarfélaga

Aðalfundur Samtaka sveitarfélaga á Vesturlandi, haldinn í Borgarnesi 20. september 2007, telur að enn vanti töluvert á að sveitarfélögin hafi tekjur til að sinna lögbundnum skyldum sínum. Mikilvægt er að sveitarfélög fái fasta tekjustofna til að sinna lögbundnum skyldum og standa undir kostnaði við þau verkefni sem löggjafinn felur þeim.

Fundurinn leggur áherslu á að hraðað verði vinnu við útfærslu á innihaldi viljayfirlýsingu ríkis og sveitarfélaga, sem kynnt var á landsþingi Sambands íslenskra sveitarfélaga 22. mars 2007.

Verkaskipting ríkis og sveitarfélaga

Aðalfundur Samtaka sveitarfélaga á Vesturlandi, haldinn í Borgarnesi, 20. september 2007, telur mikilvægt að áfram verði haldið með þá vinnu að komast að samkomulagi um verkaskiptingu ríkis og sveitarfélaga. Sveitarfélög hafa mörg hver áhuga og getu til að taka við auknum verkefnum sem nú eru hjá ríkinu og er það liður í eflingu sveitarstjórnarstigsins og byggðalaga á landsbyggðinni að verkefnum verði dreift um landið með öðrum hætti en nú er. Aðalfundurinn fagnar þeirri yfirlýsingu félagsmálaráðherra á fundinum að þung áhersla verði lögð á samstöðu um breytingu á tekjustofnum ef samstaða næst um að flytja verkefni á sviði fatlaðra og aldraðra til sveitarfélaga.

Menntamál.

Aðalfundur Samtaka sveitarfélaga á Vesturlandi, haldinn í Borgarnesi, 20. september 2007, fagnar þeim einstöku viðtökum sem Fjölbrautaskóli Snæfellinga og Menntaskóli Borgarfjarðar hafa fengið, sem viðbót við þróttmikið starf Fjölbrautaskólans á Akranesi. Framhaldsskólarnir þrír, sem nú eru starfandi á Vesturlandi, munu án efa hafa mikil áhrif á byggðaðróun og efla enn frekar menntun í landshlutanum. Aðalfundurinn leggur jafnframt áherslu á frekari eflingu verknáms á svæðinu.

Tónlistarnám

Aðalfundur SSV haldinn 20. september 2007 í Borgarnesi, leggur áherslu á endurskoðun samnings ríkis og sveitarfélaga vegna tónlistarnáms á framhaldsskólastigi. Eðlilegt er að ríkið standi straum af tónlistarnámi á framhaldsskólastigi.

Menningarmál

Aðalfundur SSV, haldinn í Borgarnesi, 20. september 2007, fagnar menningarsamningi milli ríkis og sveitarfélaga á Vesturlandi.

Samningurinn sýnir að mikið og blómlegt menningarlíf er á Vesturlandi og má nú þegar sjá jákvæð áhrif hans á svæðinu.

Fundurinn hvetur þau ráðuneyti sem að samningnum koma að taka jákvætt til umfjöllunar erindi Menningarráðs Vesturlands frá 24. júlí sl. þar sem óskað er eftir endurnýjun á samningnum við landshlutann. Jafnframt hvetur fundurinn ráðuneytin til þess að taka til endurskoðunar samningsupphæð þá sem er í núgildandi samningi sem gildir út árið 2008.

Skipulags- og byggingarmál

Aðalfundur SSV haldinn 20. september 2007 í Borgarnesi, leggst gegn nýju frumvarpi að skipulags og byggingarlögum. Í frumvarpinu eru að finna ákvæði sem veða að sjálfsákvörðunarrétti sveitarfélaganna. Fundurinn fagnar vinnu Sambands Íslenskra sveitarfélaga varðandi gerð umsagnar um drög umræddra laga.

Nýbúar – öflugur mannauður.

Aðalfundur Samtaka sveitarfélaga á Vesturlandi, haldinn í Borgarnesi 20. september 2007, skora á Félagsmála- og Menntamálaráðuneyti að skoða málefni barna nýrra Íslendinga gaumgæfilega. Í kjölfar þeirrar skoðunar telur SSV afar mikilvægt að settur verði upp gagnsær ferill málefna umrædds hóps. Sér í lagi þarf að aðgæta réttindi þeirra til skólagöngu, dvalarleyfisumsóknir þeirra og lögheimilisskráningar. Núverandi ástand býður upp á kröfur einstaklinga um það að sveitarfélög sinni málefnum hópsins langt umfram lagalega skyldu og án nokkurrar fjárhagslegrar aðstoðar.

Stjórn SSV telur það algera nauðsyn að framangreind ráðuneyti bregðst tafarlaust við þessari áskorun.

Þjóðlendumál.

Aðalfundur Samtaka sveitarfélaga á Vesturlandi fagnar frumkvæði Búnaðarsamtaka Vesturlands að hrinda af stað samstarfsverkefni um þjóðlendumál.

Mikilvægt er að eignarréttur landeigenda, þar með talið sveitarfélaga, sé virtur við meðferð þjóðlendumála og þinglýstar eignarheimildir séu virtar ásamt öllum lögvörðum réttindum sem jörðum/löndum fylgir.

Niðurskurður í aflaheimildum – mótvægisáðgerðir.

Aðalfundur Samtaka sveitarfélaga á Vesturlandi leggur áherslu á að niðurskurður í aflaheimildum þorks hafa mikil efnahagslega áhrif á byggðir á Vesturlandi. Fundurinn lítur svo á að kynntar mótvægisáðgerðir séu fyrsta skref stjórnvalda til að mæta þessum áföllum. Fundurinn býður HB Granda hf. velkominn með frekari starfsemi sína á Vesturland.

Samgöngumál-Samgöngunefnd

Aðalfundur SSV haldinn á Hótel Hamri í Borgarnesi 20. september 2007 leggur fram eftirfarandi ályktanir um samgöngumál:

Nýframkvæmdir.

Vegsamband á milli Vesturlands og höfuðborgarsvæðisins.

Aðalfundur Samtaka sveitarfélaga á Vesturlandi fagnar samkomulagi Spalar og Vegagerðarinnar um að tryggja fjármuni til að hefja undirbúning að tvöföldun vegarins um Kjalarnes og tvöföldun Hvalfjarðarganga. Góðar samgöngur eru ein megin forsenda fyrir samkeppnishæfu samfélagi í víðum skilningi.

Aðalfundurinn krefst þess að sem fyrst verði vegsamband á milli Vesturlands og höfuðborgarsvæðisins bætt í samræmi við breytta byggðapróun og aukið umferðarálag og skipulag á svæðinu. Má þar nefna:

- Vegtenging frá Sæbraut yfir á Kjalarnes.
- Tvöföldun þjóðvegjar frá Hvalfjarðargöngum að Bifröst í áföngum.
- Auknum umferðarþunga á vegum verði nú þegar mætt, á vissum köflum, með 2+1 vegi sem nýtist þegar framtíðarvegur 2+2 er byggður upp á leiðinni Reykjavík – Bifröst.
- Nú þegar verði hafinn undirbúningur að færslu þjóðvegjar 1 við Borgarnes og ný veglína sett í umhverfismat.
- Farið verði í alhliða skoðun á vegstæði um Grunnafjörð m.t.t tvöföldun þjóðvegjarins um svæðið. Í því sambandi verði vegtengingarhugmynd um Hvítanes – Súlueyri og ós Grunnafjarðar að fullu skoðuð. Við úrlausn þessa verði tekið tillit til takmarka og skilmála friðlands í Grunnafirði, samkv. auglýsingu umhverfisráðuneytis frá 30. sept 1994.

Viðhald og tengivegir.

- Nauðsyn þess að viðhalda því vegakerfi sem nú þegar hefur verið byggt upp á Vesturlandi og styrkja helstu vegi þannig að þeir hafi fullt burðarþol allt árið.
- Nauðsyn þess að meira fjármagn verði veitt í safnvegi, tengivegi og styrkvegi.
 - ✓ Lagt verði bundið slitlag á helstu tengivegi.
 - ✓ Að lagfæra gatnamót Varmalands og Borgarfjarðarbrautar.
 - ✓ Lögð áhersla á að **halda áfram** uppbyggingu á Skorradalsvegi.
 - ✓ Lögð er áhersla á að farið verði í endurbætur á Hvítárvallarvegi en þar um að ræða mikilvæga tengingu við háskólasvæðin.



- ✓ Að halda áfram við endurbætur á vegi milli Vestur- og Suðurlands um Uxahryggi og Lundarreykjadal.
- ✓ Ljúka við að leggja slitlag á Kjósaskarðsleið sem ferðamannaleið og ekki síst sem **varaleið** ef ófært verður um Kollafjörð.
- ✓ Að hraðað verði að úrbótum vega á Skógaströnd, Fellsströnd og á Laxárdalsheiði, sem er varaleið þegar Holtavörðuheiði er ófær.

Í Vaxtarsamningi Vesturlands er sett fram tillaga um tilraunaverkefni

Tilraunaverkefni um safn- og tengivegi.

um safn- og tengivegi sem gengur út á að fela sveitarstjórnnum að stýra skiptingu fjármagns til viðhalds og nýframkvæmda safn- og tengivega í landshlutanum. Aðalfundur SSV skorar á stjórnvöld að gera samning við áhugasöm sveitarfélög á Vesturlandi um þetta verkefni.

UMFERÐARÖRYGGI.

Aðalfundur SSV, haldinn í Borgarnesi 20. september 2007 hvetur til þess að:

- Átak verði gert við endurbætur á hættulegum gatnamótum.
- Áfram verði unnið að átaki við fækkun einbreiðra brúa, en jafnframt er bent á nauðsyn þess að endurbyggja þær brýr sem ekki þola núverandi umferðarþunga.
- Lagfæra missig vega, einkum þeirra sem eru með bundið slitlag.
- Lagfæra vegkanta sem víða skapa hættu vegna þess hve vegir eru mjóir.
- Að tryggja fjármagn til girðinga meðfram öllum þjóðvegum landsins og veghaldara verði skylt að sjá um viðhald á öllum girðingum meðfram vegum sem hafa meira en 300 SDU (Sumardagsumferð)

Aðalfundurinn hvetur til þess að:

Veggjald um Hvalfjarðargöng verði afnumið.

Aðalfundur SSV, haldinn í Borgarnesi 20. september 2007 fagnar þeim áföngum sem náðst hafa í vegamálum í landshlutanum og þeim verkefnum sem komast nú á lokastig eins og vegur um Fróðárheiði og vegur um Norðurárdal.

Fjarskiptamál.

Gerð er krafa um að allir íbúar landsins sitji við sama borð varðandi aðgengi að háhraðaneti um adsl eða sambærilegt.

Flugvöllurinn í Reykjavík

Aðalfundur SSV haldinn 20. september 2007 í Borgarnesi ályktar að innanlandsflugvöllur verði áfram staðsettur í Vatnsmýrinni.



Stjórn og nefndir SSV

Stjórn SSV

Aðalmenn

Haraldur Helgason
Hrönn Ríkharðsdóttir
Páll S Brynjarsson
Jenný Lind Egilsdóttir
Ása Helgadóttir
Sigríður Finsen
Kristjana Hermannsdóttir

Varamenn

Silvia Llorens Izaguirre
Rún Halldórsdóttir
Björn Bjarki Þorsteinsson
Finnbogi Leifsson
Gunnólfur Lárusson
Grétar D Pálsson
Brynja Mjöll Ólafsdóttir

Skoðunarmenn

Aðalmenn

Eiríkur Ólafsson
Hallfreður Vilhjálmsson

Varamenn

Jón Pálmi Pálsson
Pétur Davíðsson

Samgöngunefnd

Aðalmenn

Davíð Pétursson
Guðmundur Vésteinsson
Sæmundur Víglundsson
Sigríður Björk Jónsdóttir
Gunnólfur Lárusson
Kristinn Jónasson
Finnbogi Leifsson

Varamenn

Hallfreður Vilhjálmsson
Sveinn Kristinsson
Þórður Þórðarson
Finnbogi Rögnvaldsson
Erla Friðriksdóttir
Kristján Þórðarson
Þórey Jónsdóttir

UKV

Aðalmenn

Þórvör Embla Guðmundsdóttir
Karen Jónsdóttir
Davíð Sveinsson

Varamenn

Sigríður B. Karlsdóttir
Magnús Þór Hafsteinsson
Arnheiður Hjörleifsdóttir

Fulltrúi SSV í stjórn Ferðamálasamtaka Vesturlands.

Aðalmenn

Þórvör Embla Guðmundsdóttir

Varamenn

Hrefna B. Jónsdóttir

Fulltrúi SSV í samvinnunefnd miðhálandis.

Aðalmenn

Snorri Jóhannesson

Varamenn

Hrefna B. Jónsdóttir

Fjöliðjan

Guðrún Fjeldsted.

Magnús Guðmundsson.



SSV
Samtök sveitarfélaga
á Vesturlandi

Fylgiskjal 2 – Ársreikningur SSV árið 2006

Samtök sveitarfélaga á Vesturlandi

Ársreikningur 2006

Samtök sveitarfélaga á Vesturlandi
Bjarnarbraut 8
310 Borgarnesi

Kt. 610673-0239



Efnisyfirlit

Áritun stjórnar og framkvæmdastjóra	3	Efnahagsreikningur	6
Áritun endurskoðenda og skoðunarmanna	4	Yfirlit um sjóðsstreymi	8
Rekstrarreikningur	5	Skýringar	9
		Fylgiskjöl:	
		1. Yfirlit um árgjöld aðildarfélaga	13
		2. Yfirlit um iðnþróunarsjóð	14



Áritun stjórnar og framkvæmdastjóra

Stjórn og framkvæmdastjóri Samtaka sveitarfélaga á Vesturlandi staðfesta hér með ársreikning samtakanna fyrir árið 2006 með undirritun sinni.

Borgarnesi, 27. janúar 2007.

Í stjórn samtakanna:

Framkvæmdastjóri:



Áritun endurskoðenda og skoðunarmanna

Til stjórnar Samtaka sveitarfélaga á Vesturlandi.

Við höfum endurskoðað ársreikning Samtaka sveitarfélaga á Vesturlandi fyrir árið 2006. Ársreikningurinn hefur að geyma rekstrarreikning, efnahagsreikning, yfirlit um sjóðstreymi og skýringar nr. 1 - 22. Ársreikningurinn er lagður fram af stjórnendum samtakanna og á ábyrgð þeirra í samræmi við lög og reglur. Ábyrgð okkar felst í því álitum sem við látum í ljós á ársreikningnum á grundvelli endurskoðunarinnar.

Endurskoðað var í samræmi við góða endurskoðunarvenju. Samkvæmt því ber okkur að skipuleggja og haga endurskoðuninni þannig að leitt sé í ljós að ársreikningurinn sé í meginatriðum án annmarka. Endurskoðunin felur meðal annars í sér greiningaraðgerðir, úrtakskannanir og athuganir á gögnum til að sannreyna fjárhæðir og aðrar upplýsingar sem fram koma í ársreikningnum. Endurskoðunin felur einnig í sér athugun á þeim reikningsskilaaðferðum og matsreglum sem notaðar eru við gerð ársreikningsins og mat á framsetningu hans í heild. Við teljum að endurskoðunin sé nægjanlega traustur grunnur til að byggja álit okkar á.

Það er álit okkar að ársreikningurinn gefi glögga mynd af afkomu samtakanna á árinu 2006, efnahag þeirra 31. desember 2006 og breytingu á handbæru fé á árinu 2006 í samræmi við lög og góða reikningsskilavenju.

Borgarnesi, 27. janúar 2007.

KPMG hf.

Við undirritaðir, félagskjörnir skoðunarmenn Samtaka sveitarfélaga á Vesturlandi, höfum yfirfarið ársreikning samtakanna fyrir árið 2006 og leggjum til að hann verði samþykktur.

Borgarnesi, 27. janúar 2007.



Rekstrarreikningur ársins 2006

	Skýr.	Ársreikningur 2006	Fjárhagsáætlun 2006	Ársreikningur 2005
Rekstrartekjur:	2			
Árgjöld aðildarsveitarfélaga	20	12.712.970	12.436.000	10.400.800
Framlag úr Jöfnunarsjóði sveitarfélaga		14.950.577	12.500.000	12.877.504
Framlag Byggðastofnunar		21.657.300	14.500.000	13.980.000
Styrkir vegna sérverkefna	9	1.902.549	0	1.319.533
Tekjur atvinnuráðgjafar		4.450.000	6.000.000	3.603.081
Aðrar tekjur		360.000	5.800.000	500.000
		<u>56.033.396</u>	<u>51.236.000</u>	<u>42.680.918</u>
Rekstrargjöld:				
Laun og launatengd gjöld	7	30.208.040	28.500.000	21.584.542
Annar rekstrarkostnaður	8	21.489.508	15.500.000	14.125.229
Gjöld vegna sérverkefna	10	762.000	4.000.000	1.750.000
Framlög vegna atvinnuþróunar	11	2.000.000	1.500.000	2.000.000
Afskriftir	3,12	1.530.786	1.400.000	1.546.477
		<u>55.990.334</u>	<u>50.900.000</u>	<u>41.006.248</u>
Rekstrarniðurstaða fyrir fjármagnsliði		43.062	336.000	1.674.670
Fjármunatekjur og (fjármagnsgjöld)				
Vaxtatekjur og arður		807.121	200.000	412.195
Vaxtagjöld og bankakostnaður		(336.730)	(300.000)	(252.179)
		<u>470.391</u>	<u>(100.000)</u>	<u>160.016</u>
Hagnaður ársins	19	<u>513.453</u>	<u>236.000</u>	<u>1.834.686</u>



Efnahagsreikningur

Eignir

	Skýr.	2006	2005
Fastafjármunir:			
Varanlegir rekstrarfjármunir:			
Fasteign	13	14.035.326	14.442.147
Bifreið	15	2.346.083	3.274.952
Húsbúnaður		383.387	578.483
	3,12	<u>16.764.796</u>	<u>18.295.582</u>
Áhættufjármunir:			
Eignarhlutir í félögum	14	1.375.000	1.375.000
		<u>18.139.796</u>	<u>19.670.582</u>
Veltufjármunir:			
Óinnheimtar kröfur	4,16	349.482	594.985
Ýmsar skammtímakröfur		264.789	729.571
Handbært fé		9.058.075	5.878.667
		<u>9.672.346</u>	<u>7.203.223</u>
		<u>27.812.142</u>	<u>26.873.805</u>
Eignir samtals			



31. desember 2006

Eigið fé og skuldir

	Skýr.	2006	2005
Eigið fé:			
Eiginfjárreikningur	19	<u>21.764.278</u>	<u>21.250.825</u>
Langtímaskuldir:			
Skuldabréfalán	17	<u>916.658</u>	<u>1.416.662</u>
Skammtímaskuldir:			
Fyrirframinnheimtar tekjur		0	1.747.500
Ógreiddur kostnaður og aðrar skammtímaskuldir		4.631.202	1.958.814
Næsta árs afborganir langtímaskulda	17	<u>500.004</u>	<u>500.004</u>
		<u>5.131.206</u>	<u>4.206.318</u>
	Skuldir samtals	<u>6.047.864</u>	<u>5.622.980</u>
	Eigið fé og skuldir samtals	<u><u>27.812.142</u></u>	<u><u>26.873.805</u></u>

Veðsetningar og ábyrgðarskuldbindingar 15,17



Yfirlit um sjóðsstreymi árið 2006

	Skýr.	2006	2005
Rekstrarhreyfingar:			
Hagnaður samkvæmt rekstrarreikningi	19	513.453	1.834.686
Rekstrarliðir sem ekki hafa áhrif á fjárstreymi:			
Afskriftir	3,12	1.530.786	1.546.477
	Veltufé frá rekstri	<u>2.044.239</u>	<u>3.381.163</u>
Breytingar á rekstrartengdum eignum og skuldum:			
Skammtímakröfur, lækkun		710.285	256.777
Skammtímaskuldir, hækkun (lækkun)		924.888 (31.252)
	Breytingar á rekstrartengdum eignum og skuldum	<u>1.635.173</u>	<u>225.525</u>
	Handbært fé frá rekstri	<u>3.679.412</u>	<u>3.606.688</u>
Fjárfestingarhreyfingar:			
Fjárfesting í varanlegum rekstrarfjármunum		0 (2.833.998)
	Fjárfestingarhreyfingar	<u>0</u> (<u>2.833.998</u>)
Fjármögnunarhreyfingar:			
Tekið nýtt langtímalán		0	2.000.000
Afborganir langtímalána		(500.004) (1.051.160)
	Fjármögnunarhreyfingar	<u>(500.004)</u>	<u>948.840</u>
Hækkun á handbæru fé		3.179.408	1.721.530
Handbært fé í ársbyrjun		<u>5.878.667</u>	<u>4.157.137</u>
Handbært fé í árslok		<u>9.058.075</u>	<u>5.878.667</u>

Skýringar

Reikningsskilaaðferðir

Grundvöllur reikningsskilanna

1. Ársreikningurinn er gerður í samræmi við lög um ársreikninga og reglugerð um framsetningu og innihald ársreikninga og samstæðureikninga. Ársreikningurinn byggir á kostnaðarverðsreikningsskilum og er í meginatriðum gerður eftir sömu reikningsskilaaðferðum og á síðastliðnu ári.

Innlausn tekna

2. Árgjald samtakanna er tekjufært á grundvelli samnings sveitarfélaga sem að samtökunum standa og byggir á fastagjaldi og gjaldi miðað við íbúafjölda. Styrkir og framlög eru færð til tekna við álagningu og tekjur af veittri þjónustu eru innleystar eftir því sem þjónustan er innt af hendi og kröfuréttur myndast.

Varanlegir rekstrarfjármunir

3. Varanlegir rekstrarfjármunir eru færðir til eignar á kostnaðarverði að frádregnum afskriftum. Afskriftir eru reiknaðar sem fastur hundraðshluti miðað við áætlaðan nýtingartíma rekstrarfjármuna, þar til niðurlagsverði er náð. Áætlaður nýtingartími greinist þannig:

Fasteign	50 ár
Bifreið	5 ár
Húsbúnaður	5 ár

Viðskiptakröfur

4. Skammtímakröfur í árslok 2006 eru færðar niður um 18 þús. kr. Hér er ekki um endanlega afskrift að ræða, heldur er myndaður mótreikningur til að mæta þeim kröfum sem kunna að tapast og er hann dreginn frá óinnheimtum kröfum í árslok í efnahagsreikningi.

Fjárhagsáætlun

5. Fjárhagsáætlun samtakanna fyrir árið 2006 er birt í ársreikningnum til samanburðar.

Áfallið orlof

6. Áfallið orlof er reiknað og fært í rekstrar- og efnahagsreikning og nemur skuldbindingin 1,7 millj. kr. í árslok 2006.

Sundurliðanir

7. Laun og launatengd gjöld greinast þannig:	2006	2005
Laun starfsmanna	24.437.767	19.346.610
Laun stjórnar og nefnda	877.500	895.500
Reiknað áunnið orlof sbr. skýringu 6, breyting	261.456 (1.951.917)
Mótframlag í lífeyrissjóð	3.014.008	1.789.516
Tryggingagjald	1.801.713	1.409.143
Sjúkra-, orlofs-, og menntasjóður	242.367	47.200
Slysatryggingar	49.963	48.490
Endurgreiddur hlutur sveitarfélaga í launakostnaði	(476.734)	0
	<u>30.208.040</u>	<u>21.584.542</u>

Skýringar, frh.:

8.	Annar rekstrarkostnaður:	2006	2005
	Húsnæðiskostnaður:		
	Rafmagn	51.022	62.418
	Vátryggingar	50.766	53.101
	Fasteignagjöld	232.656	198.942
	Kostnaður við sameign	321.646	374.254
	Viðhald húss og búnaðar	4.138.262	250.823
	Húsnæðiskostnaður alls	4.794.352	939.538
	Skrifstofu og stjórnunarkostnaður:		
	Bækur, blöð og tímarit	281.035	194.145
	Pappír, prentun og ritföng	196.548	438.450
	Smááhöld, tæki, skrifstofuvörur og tölvuforrit	430.644	1.230.755
	Aðkeypt þjónusta	4.834.957	3.671.330
	Sími og burðargjöld	798.538	707.211
	Auglýsingar	684.981	325.539
	Önnur framlög	234.960	98.130
	Rekstur eigin bifreiða	820.203	568.603
	Bifreiðastyrkir	2.788.389	2.560.848
	Leiga á bifreiðum og tækjum	30.000	97.353
	Veggjald vegna Hvalfjarðarganga	61.560	38.860
	Dagpeningar	1.277.010	1.445.150
	Fundir og ráðstefnur	1.346.841	2.128.450
	Kaffistofa og hreinlætisvörur	233.818	195.123
	Viðhald skrifstofuáhalda	149.238	71.397
	Kostnaður við Yef verkefni	703.124	0
	Kostnaður vegna vaxtarsamnings sbr. skýringu 20	1.720.000	0
	Niðurfærsla krafna og tapaðar kröfur	(12.921)	(15.176)
	Endurgreiddur kostnaður	(97.900)	(860.035)
	Annar kostnaður	214.131	289.558
	Skrifstofu- og stjórnunarkostnaður alls	16.695.156	14.936.113
	Annar rekstrarkostnaður samtals	21.489.508	14.125.229
	9. Styrkir vegna sérverkefna:		
	Styrkur frá Impru vegna Yef verkefnis	732.549	299.533
	Styrkur frá Impru vegna geitaverkefnis	0	70.000
	Styrkur frá Snæfellsbæ	0	300.000
	Styrkir vegna landbúnaðarráðstefnu	120.000	650.000
	Styrkur vegna verkefnisins “Á fleygiferð”	450.000	0
	Styrkir til verkefnisins “Ungir frumkvöðlar”	600.000	0
		1.902.549	1.319.533

Skýringar, frh.:

10.	Gjöld vegna sérverkefna:	2006	2005
	Styrkur til Akraness vegna kynningarátaks	0	1.200.000
	Styrkur til All Senses Awoken vegna klasaverkefnis í ferðaþjónustu	420.000	300.000
	Styrkur til Snæþvottar ehf. v/Skrefi frammar	0	125.000
	Styrkur til Útgerðar Arnars ehf. v/Skrefi frammar	0	125.000
	Styrkur til Umf. Æskunnar	342.000	0
		<u>762.000</u>	<u>1.750.000</u>
11.	Framlög vegna atvinnuþróunar:		
	Rekstrarstyrkur til Upplýsinga- og kynningarmiðstöðvar Vesturl. ehf.	2.000.000	2.000.000
		<u>2.000.000</u>	<u>2.000.000</u>

Varanlegir rekstrarfjármunir

12. Varanlegir rekstrarfjármunir greinast þannig:

	Fasteign	Bifreið	Húsbúnaður	Samtals
Heildarverð 1.1.2006	20.341.051	4.644.345	1.053.934	26.039.330
Afskrifað áður	(5.898.904)	(1.369.393)	(475.451)	(7.743.748)
Bókfært verð 1.1.2006	14.442.147	3.274.952	578.483	18.295.582
Afskrifað á árinu	(406.821)	(928.869)	(195.096)	(1.530.786)
Heildarverð 31.12.2006	<u>14.035.326</u>	<u>2.346.083</u>	<u>383.387</u>	<u>16.764.796</u>
Heildarverð 31.12.2006	20.341.051	4.644.345	1.053.934	26.039.330
Afskrifað samtals 31.12.2006	(6.305.725)	(2.298.262)	(670.547)	(9.274.534)
Bókfært verð 31.12.2006	<u>14.035.326</u>	<u>2.346.083</u>	<u>383.387</u>	<u>16.764.796</u>
Afskriftahlutföll	2%	20%	20%	

13. Húsnæði samtakanna að Bjarnarbraut 8 í Borgarnesi var tekið í notkun á árinu 1990. Samtökin eiga 13,22% eignarhlut í húsinu. Stærð húsnæðisins er 162 m², ásamt 24 m² í sameign. Fasteignamat húsnæðisins nam í árslok 2006 um 13,0 millj. kr. en brunabótamat um 26,5 millj. kr.

Áhættufjármunir

14.	Eignarhlutir í félögum greinast þannig:	Nafnverð	Bókfært verð
	Spölur hf.	500.000	500.000
	Upplýsinga- og kynningarmiðstöð Vesturlands ehf.	875.000	875.000
	Eignarhlutir í félögum í árslok	<u>1.375.000</u>	<u>1.375.000</u>

Skýringar, frh.:

Veðsetningar og ábyrgðaskuldbindingar

15. Bifreið samtakanna er veðsett fyrir skuldum, sem að eftirstöðvum nam um 1,4 millj. kr. í árslok.

Skammtímakröfur

16. Niðurfærsla skammtímakrafna greinist þannig:

Niðurfærsla í ársbyrjun	31.315
Niðurfærsla á árinu, lækkun	(12.921)
Niðurfærsla í árslok	<u>18.394</u>

Langtímaskuldir

17. Langtímaskuldir eru óverðtryggðar og bera 14,9% vexti.

Afborganir langtímaskulda greinast þannig á næstu ár:

Árið 2007	500.004
Árið 2008	500.004
Árið 2009	416.654
Langtímaskuldir samtals þ.m.t. næsta árs afborgun	1.416.662
Næsta árs afborgun	(500.004)
Langtímaskuldir	<u>916.658</u>

Eignir utan efnahagsreiknings

18. Í eigu samtakanna eru ýmsir lausafjármunir, sem áður hafa verið gjaldfærðir. Hér er einkum um að ræða húsgögn og skrifstofuáhöld, sem notuð eru við daglegan rekstur.

Eignir þessar eru færðar í sérstaka eignarskrá sem er hluti af bókhaldsgögnum samtakanna.

Eigið fé

19. Yfirlit um eiginfjárreikning:

Eiginfjárreikningur í ársbyrjun	21.250.825
Hagnaður ársins	513.453
Eiginfjárreikningur í árslok	<u>21.764.278</u>



Skýringar, frh.:

Önnur atriði

20. Á árinu var undirritaður samningur, Vaxtasamningur Vesturlands 2006 – 2009, á milli iðnaðarráðuneytis, samtakanna, nokkurra sveitarfélaga á Vesturlandi og fyrirtækja þeirra og nokkurra annarra aðila, með það megin markmið að efla Vesturland sem eftirsóttan valkost til búsetu, þannig að árið 2020 verði íbúatala svæðisins orðin um 18.700 manns. Samtökin taka að sér framkvæmd samningsins samkvæmt sérstökum verksamningi þar um. Gert er ráð fyrir að heildarframlög til verkefnisins til ársins 2009 verði um 120 millj. kr. en þar af nema framlög samtakanna um 24,5 millj. kr. sem greidd verða í peningum eða lögð fram í formi sérfræðivinnu. Á árinu eru gjaldfærðar 1,7 millj. kr. vegna þessa verkefnis, sbr. skýringu 8.
21. Á fylgiskjali 1 í ársreikningnum eru sundurliðanir á árgjöldum til samtakanna.
22. Á fylgiskjali 2 er yfirlit um rekstur og stöðu Iðnþróunarsjóðs á árinu 2006. Þar sem aðildarsveitarfélög SSV eru ekki öll aðilar að Iðnþróunarsjóðnum, er hann ekki tekinn með í ársreikningi samtakanna.



Árgjöld 2006 til Samtaka sveitarfélaga á Vesturlandi

Fastagjald 300.000 kr. x 6 sveitarfélög
Fastagjald 150.000 kr. x 2 sveitarfélag
Fastagjald 55.000 kr. x 3 sveitarfélög
Fastagjald 27.500 kr. x 7 sveitarfélög
Íbúagjald 690 kr. x 14.863 íbúar

	Íbúar	Kr.
Hvalfjarðarstrandarhreppur	0	27.500
Skilmannahreppur	0	27.500
Innri-Akraneshreppur	0	27.500
Akraneskaupstaður	5.782	4.289.580
Leirár- og Melahreppur	0	27.500
Hvalfjarðarsveit	603	566.070
Borgarfjarðarsveit	0	150.000
Skorradalshreppur	64	99.160
Hvítársíðuhreppur	0	27.500
Borgarbyggð	3.625	2.801.250
Kolbeinsstaðahreppur	0	27.500
Eyja- og Miklaholtshreppur	137	149.530
Snæfellsbær	1.743	1.502.670
Grundarfjarðarbær	974	972.060
Helgafellssveit	55	92.950
Stykkishólmshreppur	1.165	1.103.850
Dalabyggð	715	793.350
Saurbæjarhreppur	0	27.500
	<u>14.863</u>	<u>12.712.970</u>



Rekstraryfirlit ársins 2006

Fjármunatekjur:

Vaxtatekjur	121.874
Fjármagnstekjuskattur og bankakostnaður	(12.187)

Rekstrarniðurstaða ársins 109.687

Efnahagsreikningur 31. desember 2006

Eignir:

Bankainnstæður	<u>1.334.725</u>
----------------------	------------------

Eignir samtals

1.334.725

Eigið fé:

Flutt frá fyrra ári	1.225.038
Rekstrarniðurstaða ársins	<u>109.687</u>

Eigið fé samtals

1.334.725

Fylgiskjal 3 – Fjárhagsáætlun árið 2008

Í þús.kr.

1 Rekstrartekjur

	Raun 2006	Áætlun 2007	Endursk.áætl.07	Áætlun 2008
Árgjöld Sveitarfélaga	12.713	13.338	13.458	13.834
Framlag Jöfnunarsjóðs	14.951	13.000	14.500	15.000
Framlag til atvinnuþróunar	14.820	15.000	15.500	15.560
Styrkir vegna sérverkefna	6.837	4500	5145	4500
Sértekjur Atvinnuráðgjafar	6.352	6.000	6.000	6.000
Aðrar tekjur	360	2.000	5.000	7.000
Samtals:	56.033	53.838	59.603	61.894

2 Rekstrargjöld

Laun og tengd gjöld	30.208	31.500	31.000	39.000
Annar rekstrarkostnaður	17.982	16.500	16.810	18.500
Gjöld vegna sérverkefna og sértekna	2.000	2.000	7.300	2.000
Sérverkefni v/Atvinnuráðgjafar	3.185	600	600	600
Gjaldfærður búnaður	1.084	1.600	1.200	1.000
Afskriftir	1.531	1.400	1.600	1.600
Samtals:	55.990	53.600	58.510	62.700

3 Fjármagnsgjöld

Vaxtakostnaður

-470	100	-300	-200
------	-----	------	------

4 Rekstrarniðurstaða

513	138	793	-606
------------	------------	------------	-------------

5 Önnur fjármögnun (og ráðstöfun)

Afborgun langtímaskulda

Breytingar á næsta árs afb.

-900	-900	-600
900	900	600

Samtals:	0	0	0
-----------------	----------	----------	----------

6 Niðurstaða

513	138	793	-606
------------	------------	------------	-------------

Lagt er til að:

Sveitarfélög með íbúa færri en 200 greiði fast árgjald kr. 55000

Sveitarfélög með íbúa fleiri en 200 greiði fast árgjald kr.

300.000

Öll sveitarfélög greiði árgjald kr. 770 á íbúa.

Íbúafjöldi á Vesturlandi 1. des 2006 15.025



SSV
Samtök sveitarfélaga
á Vesturlandi