
Mikilvægi þorsks á Vesturlandi
Staðbundin efnhagsleg áhrif 30% kvótaskerðingar á einstök sveitarfélög
Vesturlands.

Vífill Karlsson
SSV Þróun og ráðgjöf

EFNISYFIRLIT

1	INNGANGUR	3
2	NIÐURSTÖÐUR	3
3	AUÐLINDIN	4
4	FISKVEIÐAR	4
4.1	VÆGI FISKVEIÐA Í ÚTFLUTNINGSGREINUM VESTURLANDS	5
4.2	KVÓTI	7
4.3	UPPBYGGING FISKVEIÐA	9
4.4	AFLI VESTLENSKRA BÁTA	11
4.5	LANDAÐUR AFLI Á VESTURLANDI.....	14
5	FISKVINNSLA	17
5.1	UPPBYGGING FISKVINNSLU	17
5.2	VÆGI FISKVINNSLU Í ÚTFLUTNINGSGREINUM VESTURLANDS	18
5.3	FRAMLEIÐSLUMAGN FISKVERKENDA	20
6	TENGÐAR ATVINNUGREINAR OG STUÐNINGSGREINAR	23
7	SAMFÉLAGSLEG ÁHRIF SJÁVARÚTVEGS	25
7.1	MARGFELDISÁHRIF	25
7.2	ÍBÚAÞRÓUN.....	25

1 Inngangur

Hvatinn að þessari greinargerð er ráðgjöf Hafrannsóknastofnunarinnar um 30% skerðingu þorskveiða á næsta fiskveiðarári sem stjórnvöld hafa nú ákveðið.

Í framhaldi af þessari ráðgjöf hefur mikil umræða farið fram og skýrsla Hagfræðistofnunar HÍ benti til að hlutur Vesturlands væri ekki eins stór í þorskveiðum og vinnslu og ýmsir Vestlendingar álíta. Annar tilgangur með þessari skýrslu er að draga fram hversu þorskveiðar og vinnsla eru mikilvægar á Snæfellsnesi sérstaklega. Þorskveiðar eru einnig mikilvægar á Akranesi. Aðrir hlutar Vesturlands eru landbúnaðarhéruð.

Í greiningunni eru tölur aðallega brotnar upp eftir sveitarfélögum. Ekki var hægt að fá allar tölur brotnar upp með þeim hætti og var þá stuðst við þrískiptingu Vesturlands: Akranessvæði, sem nær frá botni Hvalfjarðar að Borgarfjarðarbrú í suðri, þá Borgarfjarðarsvæði að Haffjarðará í vestri og loks Snæfellsnes að botni Álftafjarðar. Þá taka Dalirnir við sem voru flokkaðir með Borgarfjarðarsvæðinu.

Skýrsla þessi er unnin af Samtökum sveitarfélaga á Vesturlandi. Höfundur skýrslu er Vífill Karlsson. Guðný Anna Vilhelmsdóttir kom einnig að vinnslu skýrslunnar.

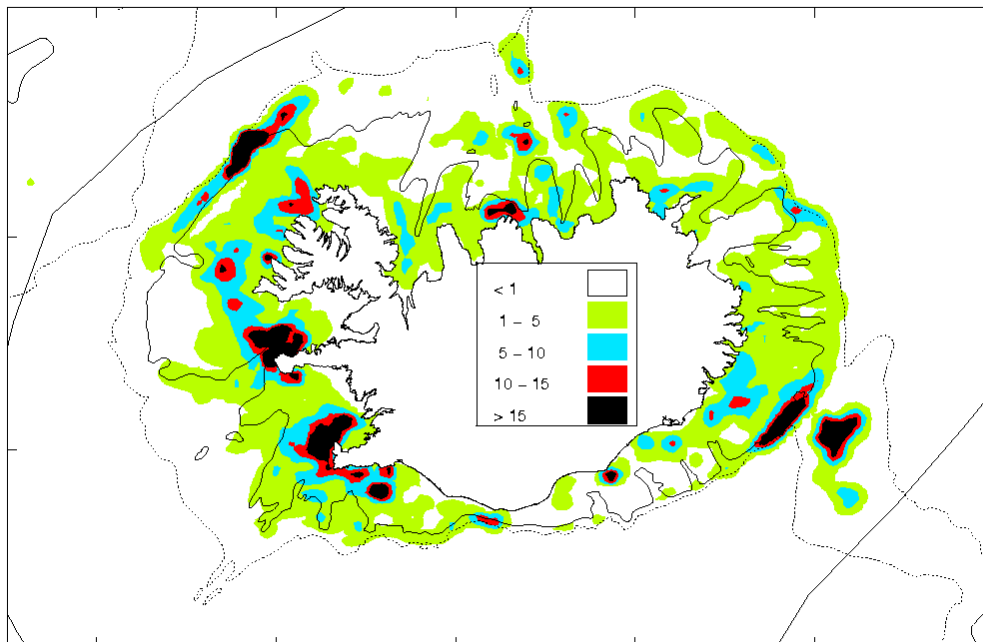
2 Niðurstöður

Niðurstöður þessarar skýrslu má draga saman í eftirfarandi punkta:

- ✓ Staðbundin efnahagsleg áhrif 30% þorskkvótaskerðingar næmu alls um 4,9 milljörðum króna á ári, þar af 2 milljörðum króna í Snæfellsbæ, 1,6 milljarði á Akranesi, tæpum 1 milljarði í Grundarfjarðarbæ, 350 milljónum í Stykkishólmi og 4 milljónum króna í Borgarbyggð.
- ✓ Af 10 sveitarfélögum Vesturlands er sjávarútvegur eingöngu stundaður í 4 þeirra að einhverju ráði.
- ✓ Fengsælustu þorskmið eru hvergi nær landi en á Snæfellsnesi og Reykjanesi.
- ✓ Af 79 sveitarfélögum á landinu öllu eru hvergi fleiri fiskiskip en í Snæfellsbæ.
- ✓ Af 79 sveitarfélögum á landinu öllu eru 3 sveitarfélög á Vesturlandi meðal 12 þeirra kvótaríkustu.
- ✓ Fiskveiðar Snæfellsness vega um 9% af fiskveiðum landsins alls.
- ✓ Fiskveiðar vega um 40% af þáttatekjum Snæfellsness.
- ✓ Hvergi á landinu eru fleiri fiskibátar en í Snæfellsbæ. Tvö sveitarfélög til viðbótar eru meðal þeirra 10 fiskibátaríkustu ef eingöngu er horft til smábáta.
- ✓ Af 79 sveitarfélögum eru 3 á Vesturlandi meðal þeirra sem eiga þorskaflafengsælustu báta landsins.
- ✓ Fiskvinnsla á Snæfellsnesi vegur 4% af matvælaíðnaði landsins alls.
- ✓ Fiskvinnsla vegur um 30% af þáttatekjum Snæfellsness.
- ✓ Af 79 sveitarfélögum er 1 sveitarfélag á Vesturlandi meðal þeirra 10 sem verka hvað mest af þorski.

3 Auðlindin

Í þessum stutta kafla verður gerð grein fyrir hvar þorskurinn heldur sig í kringum landið. Það gefur vísbendingu um hvar mest hefur veiðst. Samkvæmt tölum Hafrannsóknarstofnunarinnar liggja Snæfellsnes og Reykjanes næst bestu fiskimiðum þorsks hér við land.



Mynd 1: Þorskveiði á hverja fersjómilu umhverfis Ísland árið 2005.
Mynd Hafrannsóknastofnunarinnar.

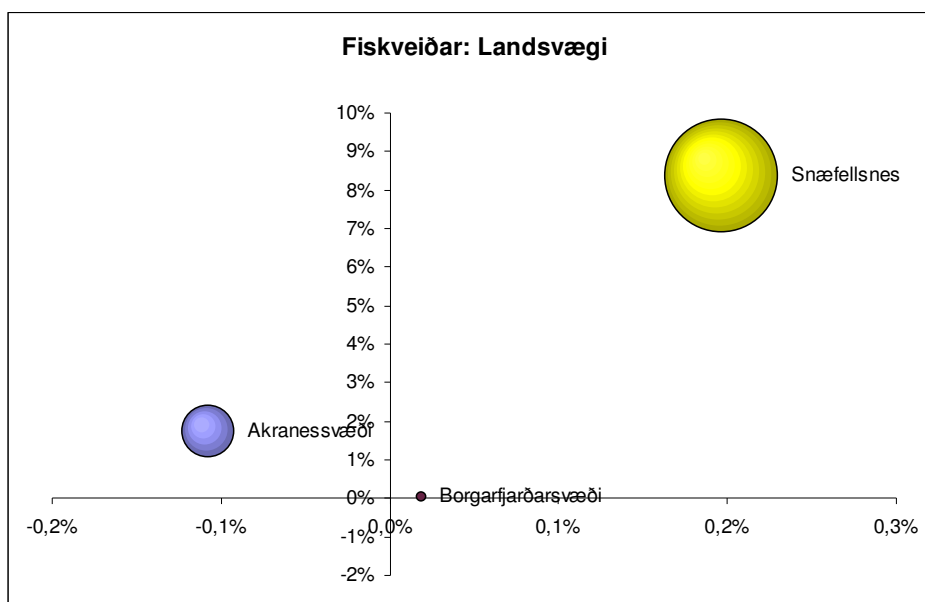
Ljóst má vera af þessari mynd hvers vegna veiðar smábáta eru svo miklar á Snæfellsnesi sem raun ber vitni.

4 Fiskveiðar

Í þessum kafla verður reynt að gera grein fyrir mikilvægi fiskveiða á Vesturlandi og að Snæfellsnes er háðast fiskveiðum á svæðinu. Á Snæfellsnesi voru hins vegar einungis 4.003 íbúar árið 2006 sem er einungis 27% af íbúum Vesturlands. Í greiningunni á fiskveiðum verður fyrst litið til þess hversu hátt vægi fiskveiðar á Vesturlandi hafa þegar litið er til atvinnugreinarinnar á landinu öllu árið 2005 og þróun þess. Stuðst er við rekstrartekjur í atvinnugreininni. Í framhaldi af því er reiknað út vægi atvinnugreinarinnar árið 2005 meðal allra atvinnugreina á viðkomandi landsvæði og þróun þess. Því næst verður kvótastaðan skoðuð á núverandi kvótaári og þróun frá fyrsta kvótaári 1990/1991. Þá verður litið til þess hversu mörg fiskiskip eru á Vesturlandi og skilið á milli smábáta og annarra báta. Að lokum verður horft til hversu mikinn þorsk þessi skip bera að

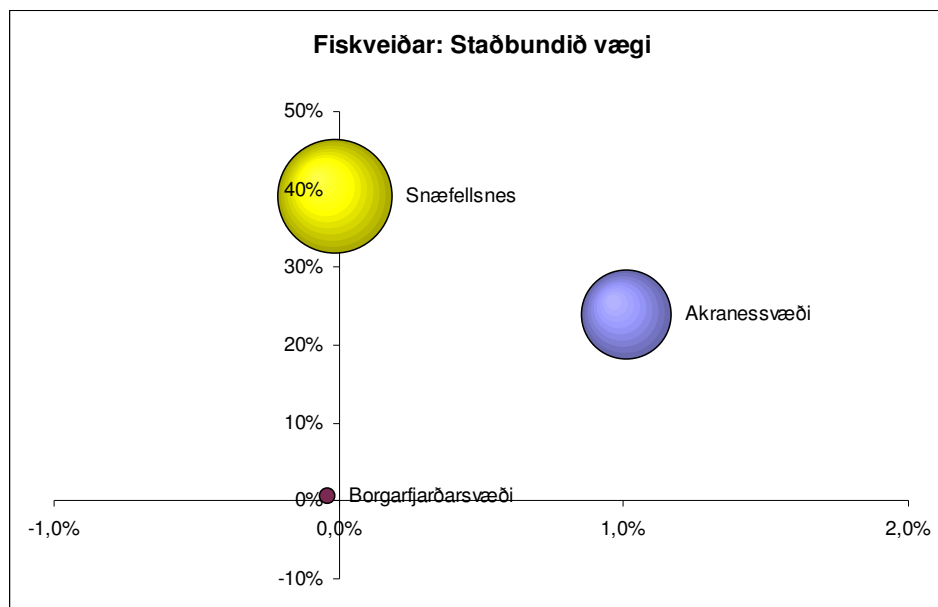
landi í viðkomandi sveitarfélögum. Einnig verður tekið saman hversu mikill þorskur kemur að landi án tillits til hvort skipið er heimamanna eða annarra.

4.1 Vægi fiskveiða í útflutningsgreinum Vesturlands



Mynd 2: Vægi og vöxtur fiskveiða á Vesturlandi borið saman fiskveiðar á landinu öllu árið 2005 og frá 1997. Stuðst er við rekstrartekjur atvinnugreinar. Unnið upp úr gögnum Ríkisskattstjóra.

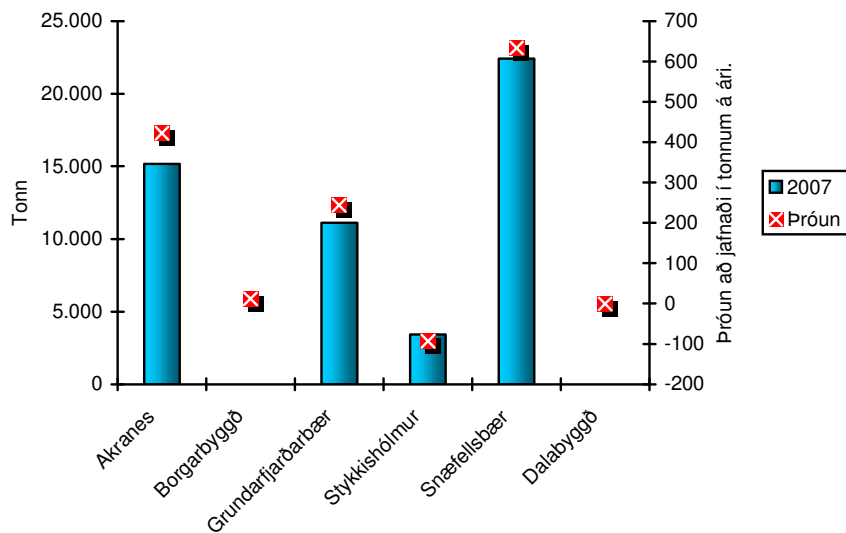
Vægi fiskveiða á Vesturlandi var hátt í atvinnugreininni á landinu öllu árið 2005, þar af langhæst á Snæfellsnesi. Árið 2005 vógu rekstrartekjur greinarinnar tæp 9% af heildarrekstrartekjum af fiskveiðum á landinu öllu og hafði þetta vægi aukist að jafnaði um rúm 0,2% árlega frá árinu 1997. Á Akranessvæði er þetta vægi tæp 2% og hafði dregist saman um 0,1% árlega frá árinu 1997. Á Borgarfjarðarsvæði var vægið helmingi minna.



Mynd 3: Vægi og vöxtur fiskveiða á Vesturlandi borið saman fiskveiðar á landinu öllu árið 2005 og frá 1997.
 Stuðst er við þáttatekjur atvinnugreinar. Unnið upp úr gögnum ríkisskattstjóra.

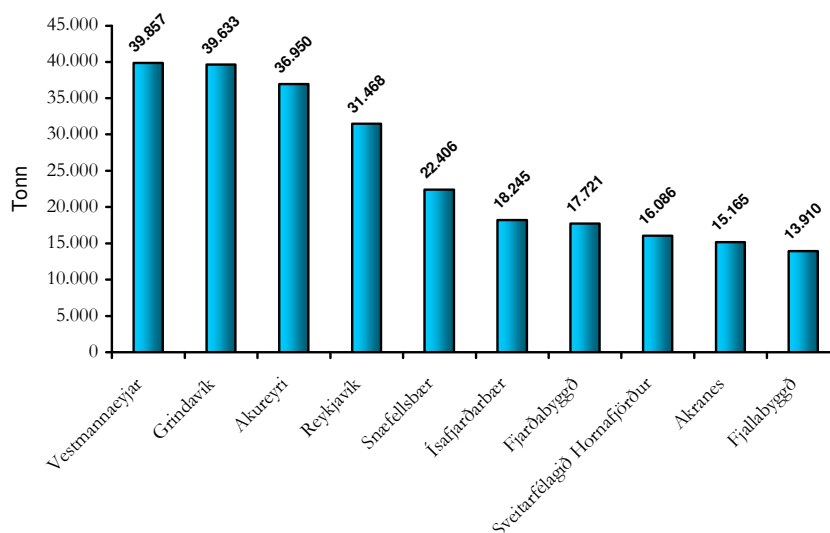
Staðbundið vægi var langmest á Snæfellsnesi þegar horft er til Vesturlands. Árið 2005 vógu þáttatekjur greinarinnar tæp 40% af heildarþáttatekjum allra atvinnugreina á Snæfellsnesi og hafði nánast staðið í stað frá árinu 1997. Þáttatekjur eru launagreiðslur með launatengdum gjöldum, rekstrarhagnaður og afskriftir og eru góður fulltrúi fyrir verðmætasköpun á hverjum stað. Á Akranessvæði er þetta vægi tæp 25% og hafði aukist um 1% árlega frá árinu 1997. Á öðrum svæðum Vesturlands eru fiskveiðar óverulegar.

4.2 Kvóti



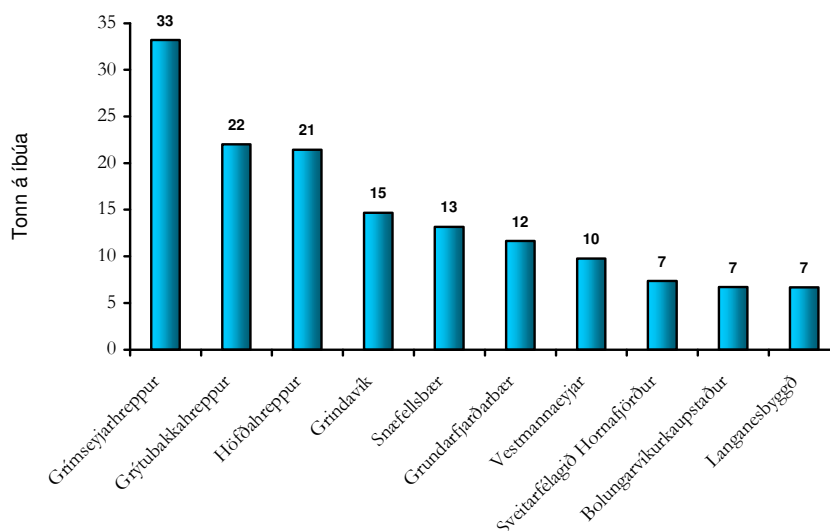
Mynd 4: Kvóti sveitarfélaga á Vesturlandi fiskveiðiárið 2006-2007 og þróun frá fiskveiðiarinu 1990-1991. Heildarkvóti í þorskígildum. Unnið upp úr gögnum Fiskistofu.

Í umfjölluninni um kvóta verður horft til heildarkvóta í þorskígildum talið. Í Snæfellsbæ er kvótinn mestur eða um 22 þúsund tonn á núverandi kvótaári. Þar hafði kvótæign aukist mest, eða rúmlega 600 tonn á ári að jafnaði frá því framsal veiðiheimilda var heimilað með lögum fiskveiðiárið 1990/1991. Sama gildir fyrir önnur sveitarfélög, eða um 400 tonn á Akranesi og tæplega 300 tonn í Grundarfjarðarbæ. Það er helst í Stykkishólmi sem meira hefur verið selt en keypt af kvóta á tímabilinu. Það kann að vera vegna mikilla skelveiða þar. Á þessu sést að Vestlendingar hafa lagt mikið upp úr því að byggja upp fiskveiðar. Kvótinn er um 15 þúsund tonn á Akranesi, 11 þúsund tonn í Grundarfjarðarbæ og rúmlega 3 þúsund tonn í Stykkishólmi.



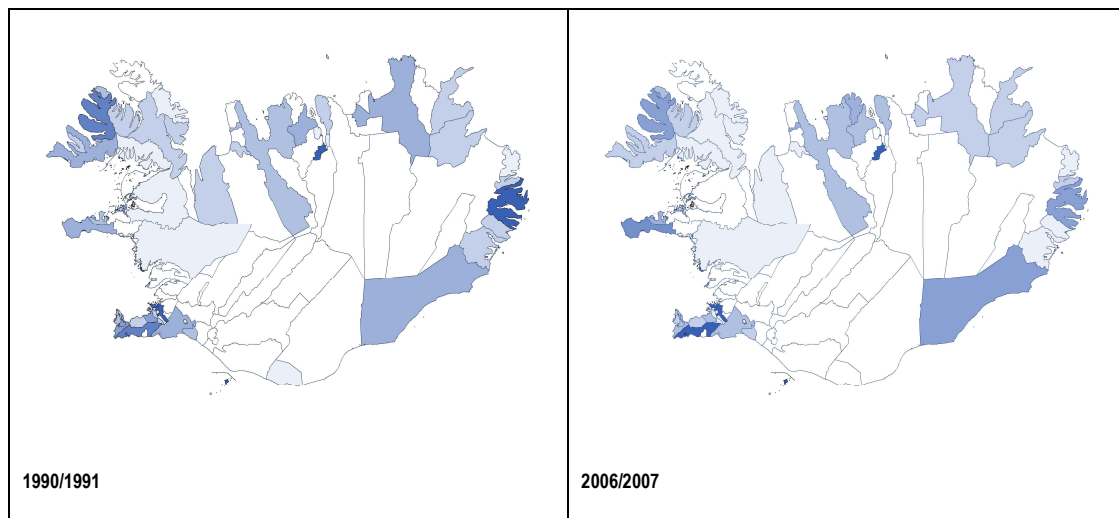
Mynd 5: Tíu kvótaríkustu sveitarfélögin fiskveiðiárið 2006-2007.
Heildarkvóti í þorskígildum. Unnið upp úr gögnum Fiskistofu.

Þegar tíu kvótaríkustu sveitarfélögin voru skoðuð kom í ljós að Snæfellsbær var 5. kvótaríkasta sveitarfélagið. Minnt skal á að sveitarfélögin eru 79 talsins. Þar af voru kvótaeigendur í einungis 45 sveitarfélögum á landinu þegar kvóta var úthlutað fyrir yfirstandandi fiskveiðiár. Þá var Akranes 9. í röðinni. Þess skal getið að Grindarfjarðarbær er 12. í röðinni og Stykkishólmur 24.



Mynd 6: Tíu kvótaríkustu sveitarfélögin á hvern íbúa fiskveiðiárið 2006-2007.
Heildarkvóti í þorskígildum. Unnið upp úr gögnum Fiskistofu.

Þegar þessum tölum var deilt niður á fjölda íbúa þá var Snæfellsbær aftur 5. sveitarfélagið í röðinni og Grindarfjörður það 6. Stykkishólmur var 25. að þessu sinni og Akranes 27.



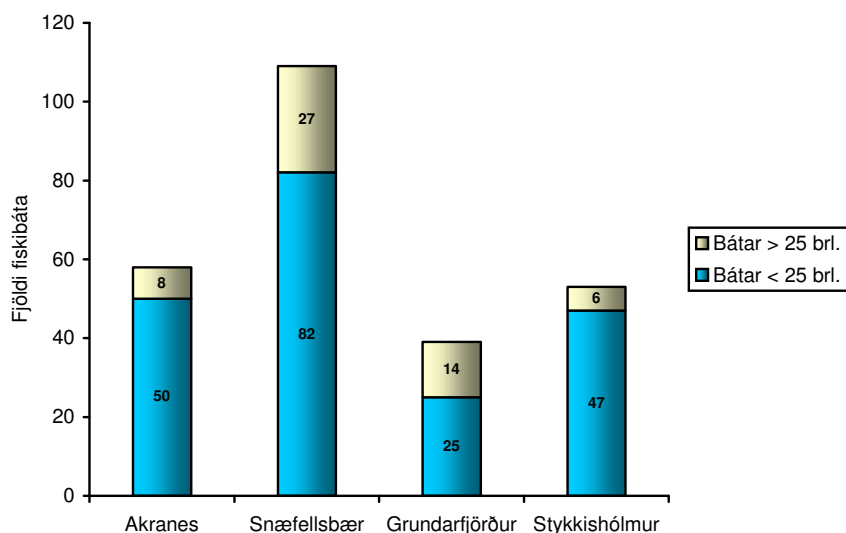
Mynd 7: Heildarkvóti sveitarfélaga í upphafi framsals veiðiheimilda og á núverandi fiskveiðiári, 1990/1991 – 2006/2007. Heildarkvóti í þorskigildum. Unnið upp úr gögnum Fiskistofu.

Þessi mynd sýnir að Snæfellingar og Reyknesingar hafa meiri kvóta en þeim var úthlutað í upphafi. Takið eftir því að hér er ekki um hlutfallstölur að ræða heldur kvóta í tonnum talið. Hins vegar hafa Vestfirðingar, Húnavetningar og Austfirðingar minna en þeir fengu í upphafi. Snæfellsbær og Grundarfjarðarbær eiga mestan kvóta á Snæfellsnesi á meðan Grindvíkingar eru atkvæðamestir á Reykjanesi. Önnur sveitarfélög á þessum svæðum hafa misst kvóta. Á Austfjörðum er Höfn í Hornafirði eina sveitarfélagið sem hefur meiri kvóta en upphaflega var úthlutað.

4.3 Uppbygging fiskveiða

Á Vesturlandi var bátautgerð langmest í Snæfellsbæ árið 2006 sé litið til fjölda báta. Fjöldi smábáta og stærri neta- og línubáta var mestur þar. Hins vegar voru engir skuttogarar, síldar- eða loðnuskip í Snæfellsbæ og Stykkishólmi. Skuttogarar voru nokkrir í Grundarfirði og á Akranesi. Síldar- og loðnuskip eru bara á Akranesi.

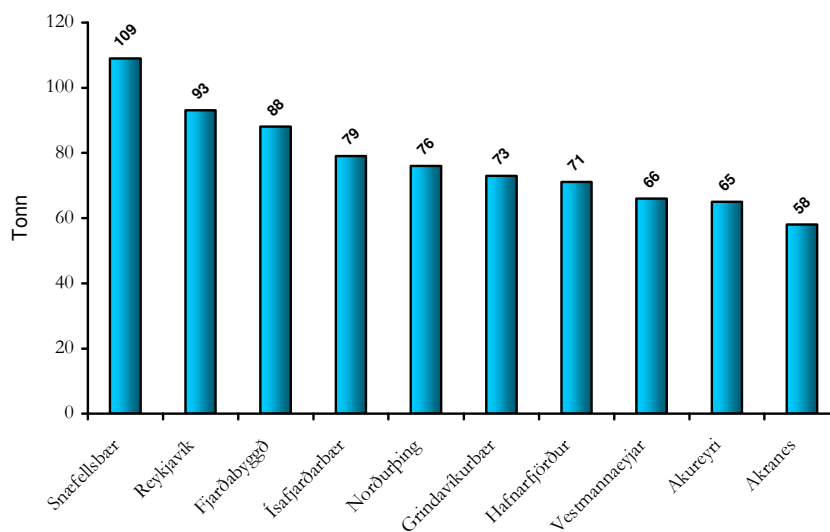
Fjöldi aðkomubáta kemur til Snæfellsbæjar til viðbótar við skráða, sérstaklega á vorin og sumrin þegar gæftir eru góðar á Snæfellsnesi. Að sama skapi eru smábátar Snæfellsbæjar fljótir að flytja sig á önnur svæði þegar gæftir verða betri annarsstaðar.



Mynd 8: Fjöldi smárra og stórra fiskiskipa á Vesturlandi árið 2006. Unnið upp úr gögnum Hagstofu Íslands.

Á Vesturlandi voru flestir bátar í Snæfellsbæ árið 2006. Þeir voru 109 þar, 58 á Akranesi, 53 í Stykkishólmi og 39 í Grundarfjarðarbæ. Mikill fjöldi smábáta var á Vesturlandi, einkum í Snæfellsbæ.

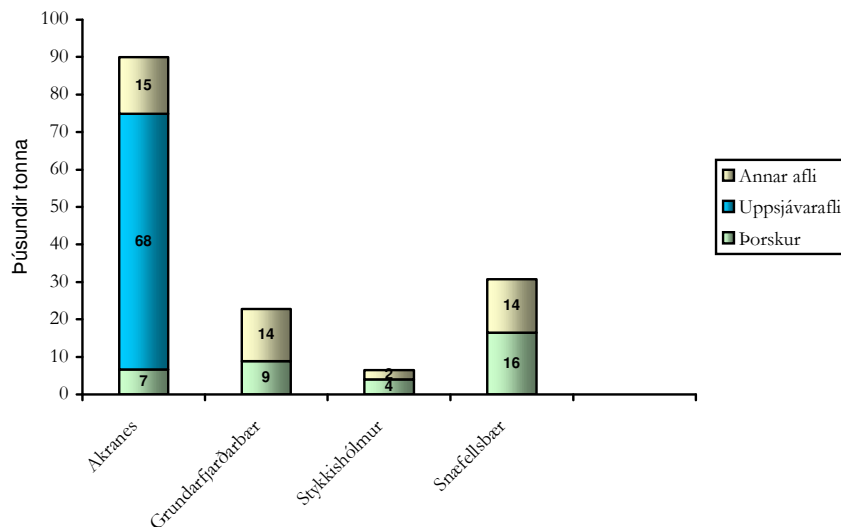
En hvers vegna eru smábátar dregnir út í þessari umræðu? Því hefur nefnilega verið haldið fram að veiðar smábáta séu umhverfsvænni heldur en veiðar annarra fiskiskipa. Auk þess er smábátaútgerð mannaflsfrækari og ekki eins fjármagnsfræk og útgerð stærri skipa. Því má segja að slík útgerð hafi meira að segja fyrir staðbundinn hagvöxt í dreifbýli heldur en fjármagnsfræk útgerð. Að sama skapi er áfallið enn meira á hvert veitt tonn í slíkum byggðum.



Mynd 9: Tíu skiparikustu sveitarfélögin árið 2006. Unnið upp úr gögnum Hagstofu Íslands.

Þegar horft var til allra sveitarfélaga landsins voru hvergi fleiri fiskibátar skráðir en í Snæfellsbæ, sama hvort horft er til smábáta eða allra bátastærða. Akranes var 10. í röðinni. Þess skal getið að 3 sveitarfélög á Vesturlandi eru á meðal þeirra 10 sem höfðu flesta báta þegar horft er eingöngu til smábáta. Það voru Snæfellsbær, Akranes og Stykkishólmur.

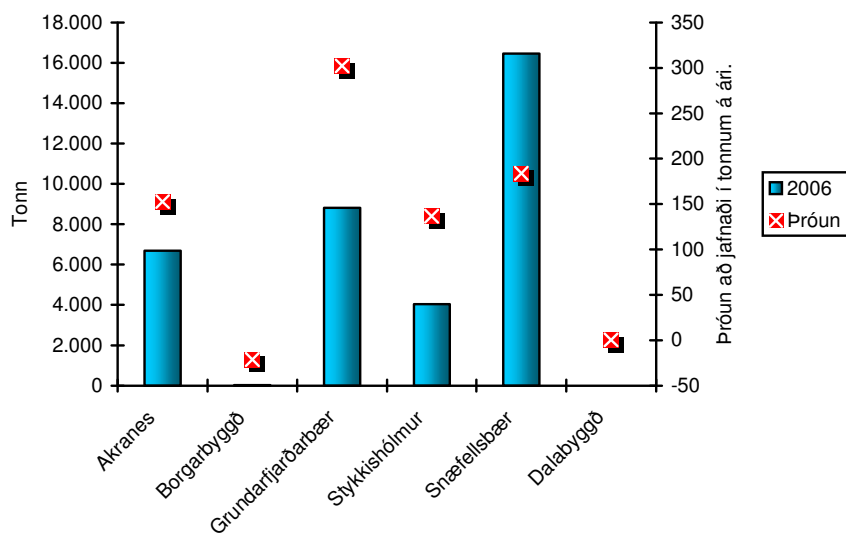
4.4 Afli vestlenskra báta



Mynd 10: Fiskafli vestlenskra báta fiskveiðirárið 2006.
Unnið upp úr gögnum Fiskistofu.

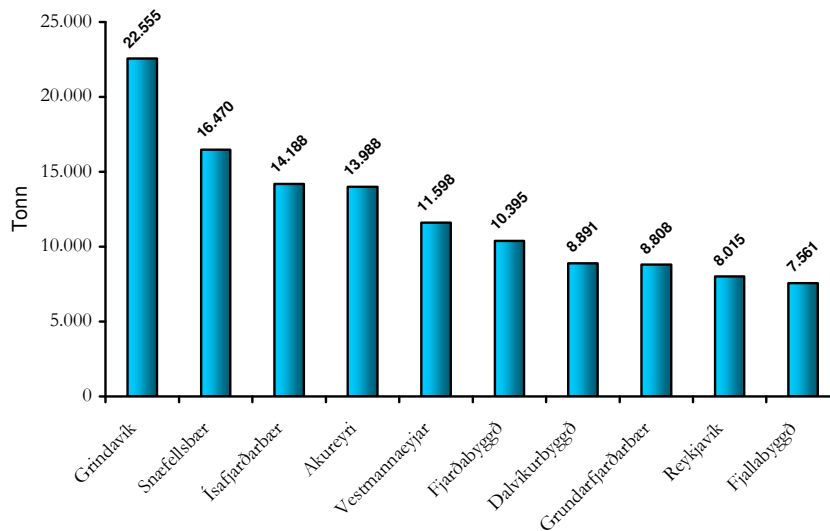
Fiskibátar Akraness komu með mestan afla að landi á Vesturlandi árið 2006. Uppsjávarafli var uppistaða þess afla. Þorskaflí var aðeins tæplega 6.668 tonn af þeim heildarafla. Þegar horft var eingöngu til þorskafla voru bátar Snæfellsbæjar drýgstir. Þeir komu með 16.470 tonn að landi. Þá komu bátar Grundarfjarðar í kjölfarið með 8.808 tonn og Stykkishólms með 4.044 tonn. Veiði annarra tegunda en þorsks og uppsjávarfisks nam 15.078 tonnum hjá Akranesbátum, 14.005 tonnum hjá Grundarfjarðarbátum, 2.435 tonnum hjá Stykkishólmsbátum og 14.243 tonnum hjá bátum í Snæfellsbæ. Því má segja að það komi nánast 1,25 tonn af öðrum tegundum á móti 1 tonni af þorski í veiðunum.

MIKILVÆGI ÞORSKS Á VESTURLANDI



Mynd 11: Þorskaflí vest lenskra báta fiskveiðiárið 2006 og próun frá árinu 1997. Unnið upp úr gögnum Fiskistofu.

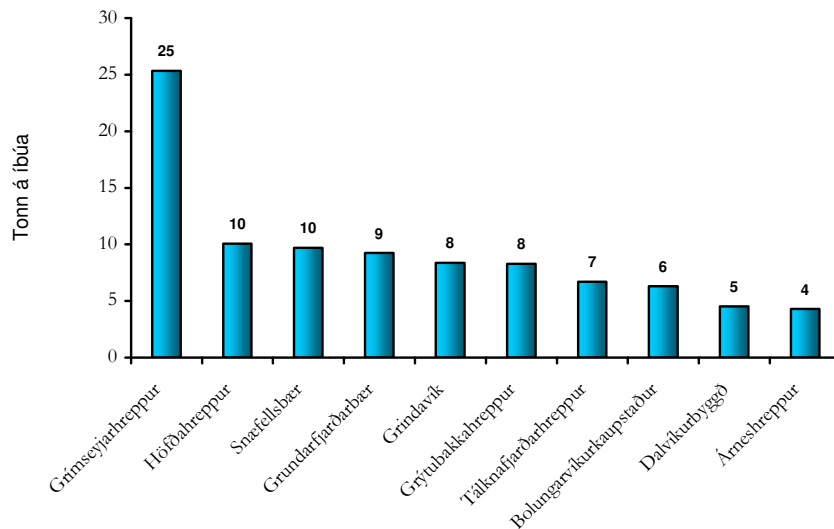
Þróun þorskveiða vesturlenskra báta frá árinu 1997 var jákvæð. Þær jukust mest í Grundarfirði á tímabilinu, eða um 302 tonn að jafnaði árlega. Þessi aukning var 184 tonn í Snæfellsbæ, 153 tonn á Akranesi og 137 tonn í Stykkishólmi.



Mynd 12: Tíu þorskaflahæstu sveitarfélögin árið 2006, flokkað eftir heimahöfn skips. Unnið upp úr gögnum Fiskistofu.

Þegar horft var til 10 þorskaflahæstu sveitarfélaganna á landinu þá voru tvö þeirra á Vesturlandi. Hér er átt við skráningarstað fiskiskips eins og áður. Þá var Snæfellsbær 2. í röðinni og

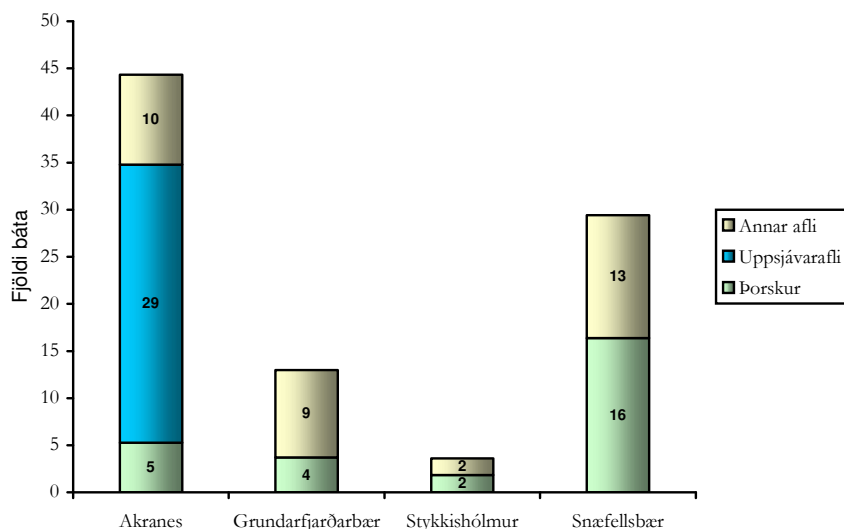
Grundarfjörður 8. í röðinni. Þess skal getið að Akranes var 11. og Stykkishólmur 18. Fiskiskip voru skráð í 46 sveitarfélögum á landinu þetta ár.



Mynd 13: Tíu þorskafhæstu sveitarfélögin á hvern íbúa árið 2006, flokkað eftir heimahöfn skips. Unnið upp úr gögnum Fiskistofu.

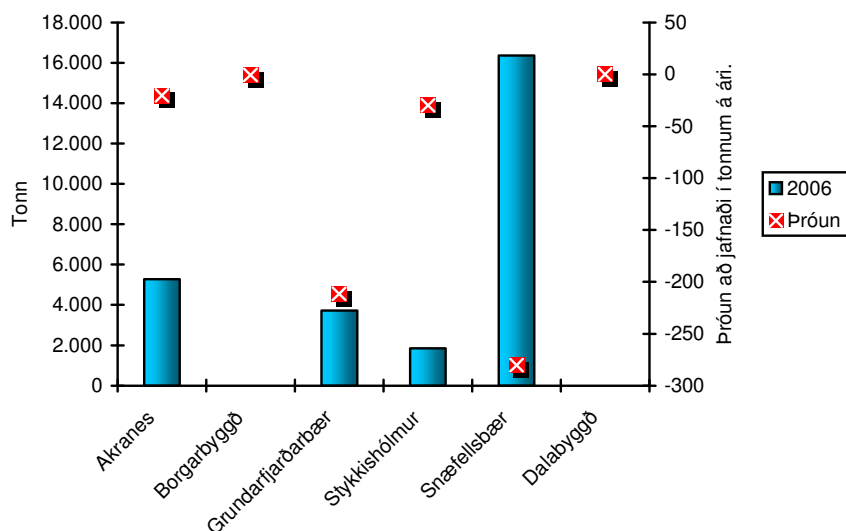
Þegar þessar tölur voru umreiknaðar yfir í veiðar á íbúa þá breyttist röðin töluvert. Vesturland átti samt sem áður 2 sveitarfélög meðal 10 þorskafhæstu sveitarfélaga landsins. Það voru Snæfellsbær í 3. sæti og Grundarfjarðarbær í 4. sæti. Þá var Stykkishólmur 15. sæti og Akranes í því 30.

4.5 Landaður afli á Vesturlandi



Mynd 14: Landaður afli á Vesturlandi að jafnaði árið 2006.
Unnið upp úr gögnum Fiskistofu.

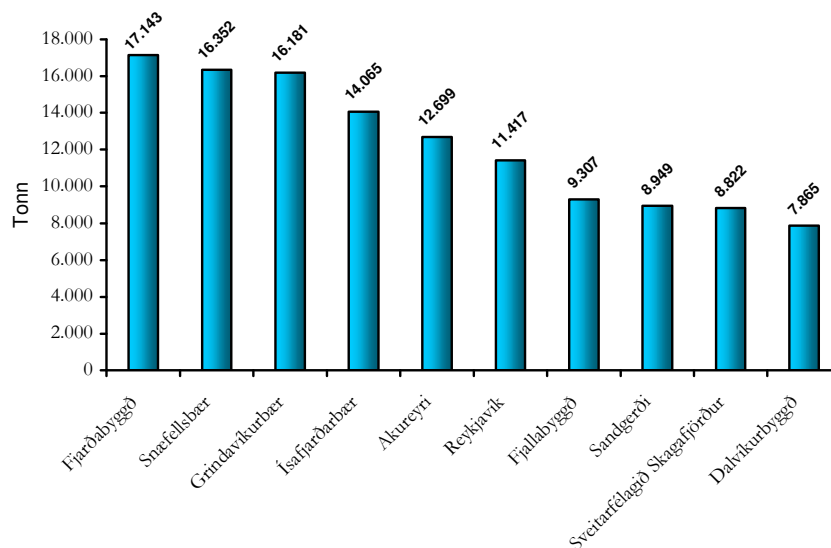
Mestur afli kom á land í Akraneshöfn á Vesturlandi á síðasta ári. Uppsjávarafli er uppistaða þess afla. Þorskafli er eingöngu tæplega 5.283 tonn af þeim heildarafla. Þegar horft er eingöngu til þorskafli þá kom mestur afli í hafnir Snæfellsbæjar. Þar komu 16.352 tonn að landi. Þá komu 3.711 tonn að landi í Grundarfirði og 1.855 í Stykkishólmi. Aflatalan fyrir Grundarfjörð er villandi því töluvert meira kom á land þar en var sent beint út í gámum og skráist því á sérstaka gámahöfn þó í Grundarfirði sé.



Mynd 15: Staða og þróun landaðs þorskafli á Vesturlandi.
Unnið upp úr gögnum Fiskistofu. Þróun árunna 1997-2006.

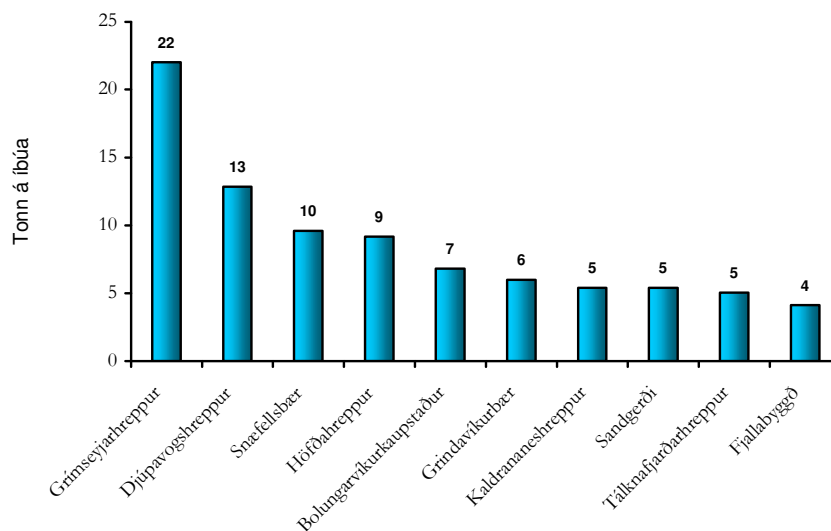
Þróun landaðs þorskafli hefur verið með ýmsum hætti á Vesturlandi frá árinu 1997. Almennt séð hefur hún verið neikvæð. Magnið dregst mest saman í Snæfellsbæ á umræddu tímabili eða um 280 tonn að jafnaði árlega þetta tímabil. Þá var minnkaði landaður afli um 211 tonn í Grundarfjarðarbæ, 30 í Stykkishólmi og 20 á Akranesi.

Jafnvel þó þessi samdráttur segi ekki mikið til um stöðu fiskveiða á viðkomandi svæði þá segir hann meira um stöðu fiskvinnslunnar. Hann gefur til kynna stöðugt versnandi rekstrarumhverfi fiskvinnslunnar á svæðinu þar sem hráefnisframboð dregst saman á staðnum. Þetta eru ágæt lokaorð þessa kafla áður en við hefjum þann næsta sem fjallar um fiskvinnslu á Vesturlandi. Samanburður landaðs afli á Vesturlandi við öll önnur sveitarfélög landsins verður gerður áður.



Mynd 16: Tíu þorskaflahæstu sveitarfélögin árið 2006, flokkað eftir löndunarhöfn skips. Unnið upp úr gögnum Fiskistofu.

Það var gert með því að flokka öll sveitarfélög landsins eftir þorskafla sem barst þar að landi án tillits til uppruna fiskiskips. Þetta voru 39 sveitarfélög árið 2006. Snæfellsbær var eina sveitarfélagið á Vesturlandi þar á meðal. Þar bárust 16.352 tonn að landi árið 2006. Þá var Akranes í 16. sæti, Grundarfjarðarbær í því 21. og Stykkishólmur í 27.



Mynd 17: Tíu þorskaflahæstu sveitarfélögin á hvern íbúa árið 2006, flokkað eftir löndunarhöfn skips. Unnið upp úr gögnum Fiskistofu.

Landaður þorskafl á hvern íbúa var reiknaður fyrir öll sveitarfélög landsins. Snæfellsbær var eina sveitarfélag Vesturlands sem var í hópi tíu hæstu. Snæfellsbær var í 3. sæti. Grundarfjarðarbær í 13. sæti, Stykkishólmur í 27. og Akranes í 29 sæti.

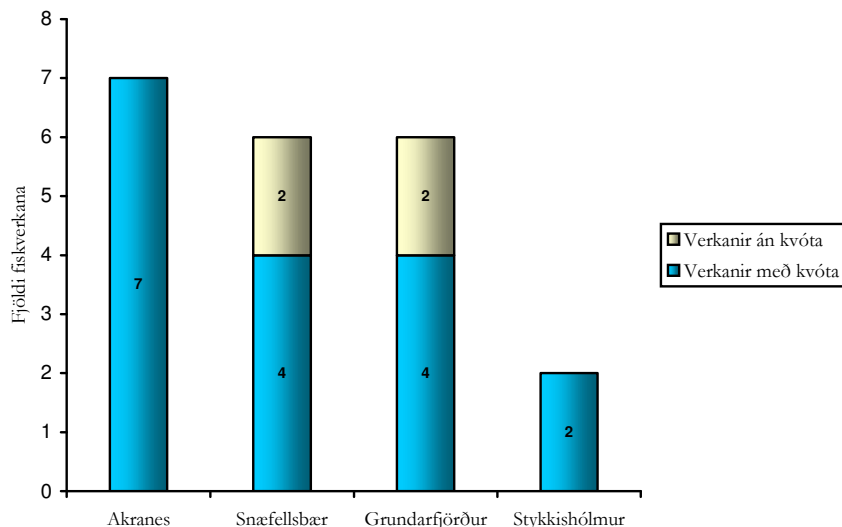
5 Fiskvinnsla

Þessi kafli er hliðstæður kaflanum á undan. Hér verður reynt að gera grein fyrir mikilvægi fiskvinnslu á Vesturlandi með sérstöðu Snæfellsness í huga. Eins og áður sagði er fiskvinnsla nánast eingöngu stunduð á Snæfellsnesi þegar horft er til Vesturlands. Þar eru hins vegar einungis 27% íbúa svæðisins.

Í greiningunni á fiskveiðum verður fyrst reynt að gera grein fyrir uppbyggingu atvinnugreinarinnar á Vesturlandi. Þá verður litið til vægis fiskvinnslu á Vesturlandi. Fyrst verður litið til vægis atvinnugreinarinnar á landinu öllu árið 2005 og þróun þess. Því næst verður reiknað út vægi atvinnugreinarinnar árið 2005 meðal allra atvinnugreina á viðkomandi landsvæði og þróun þess. Stuðst verður við rekstrartekjur í atvinnugreininni í báðum tilvikum. Í framhaldi af þessu verður gerð grein fyrir vinnslu þorskafla á Vesturlandi. Að lokum verður horft til hversu mikinn þorsk þessi skip bera að landi í viðkomandi sveitarfélögum. Einnig verður tekið saman hversu mikill þorskur kemur að landi án tillits til hvort skipið er heimamanna eða annarra.

5.1 Uppbygging fiskvinnslu

Útgerð á Vesturlandi á sér mjög langa sögu vegna nálægðar við gjöful fiskimið og hér áður fyrr var fiskvinnsla órjúfanlegur þáttur hennar. Vegna vegalengda og geymslutækni, sem þá var þekkt, var nauðsynlegt að verka aflann fljótlega eftir að hann kom að landi, nánast í fjörunni, því annars lá hann undir skemmdum. Hersla og seinna söltun voru einu verkunaraðferðir þess tíma sem var einfaldlega leið til þess að forða fiskmetinu frá skemmdum en saltaður eða hertur fiskur geymist mánuðum saman.



Mynd 18: Fjöldi fiskverkana á Vesturlandi árið 2006.
Unnið upp úr gögnum Hagstofu Íslands.

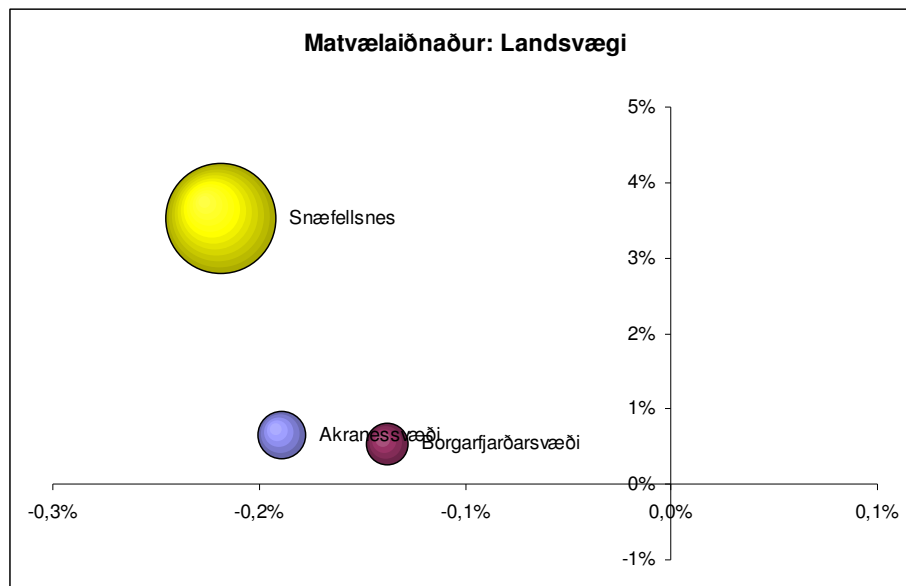
Í dag hefur bætt tækni hert samkeppni um fiskhráefni sem hefur haft það í för með sér að ekki er lengur sjálfgefið að fiskur, sem kemur að landi, sé unnin í viðkomandi höfn. Þessu hafa

Vestlendingar kynnst og er miklu hráefni ekið þaðan til vinnslu í öðrum landshlutum. Þó má segja að flutningskostnaður gefi fiskverkunum ákveðið forskot að fá hráefni sem berst að landi á viðkomandi stað.

Þónokkrar verkanir eru á Vesturlandi en nokkuð misjafnt hvort þær stunda útgerð samhliða. Á Akranesi eru 7 fiskverkanir sem allar stunda útgerð með kvótá eign. Á Stykkishólmi eru 2 fiskverkanir sem framan af hafa sérhæft sig í skelfiskvinnslu en hafa nú eftir stöðvun veiðanna 2002 verið að hasla sér völl í vinnslu á bolfiski. Þær verkanir eiga nokkurn kvóta. Í Grundarfirði eru 6 fiskverkanir og 4 þeirra eiga nokkurn kvóta. Í Snæfellsbæ eru tölurnar þær sömu (Mynd 18). Þegar lítið er yfir Vesturland allt þá er athyglisvert að kvótalausar fiskverkanir eru ávallt frekar litlar á meðan stærstu fiskverkanirnar eiga undantekningarlaust mikinn kvóta, eins og HB Grandi, Guðmundur Runólfsson hf. og Hraðfrystihús Hellissands bera vitni um.

Þegar lítið er til framleiðslunnar kemur í ljós að vinnsla þorsks hefur tiltölulega lítið vægi alls staðar á Vesturlandi nema í Snæfellsbæ (Mynd 21). Vinnsla annarra fisktegunda en þorsks hafa meira vægi. Á Akranesi hefur vinnsla uppsjávarfisks mest vægi í magni talið en karfavinnsla hefur sennilega mesta vægið þegar lítið er til ársverka. Á Grundarfirði hefur vinnsla annarra botnfisktegunda mest vægi og í Stykkishólmi hefur vinnsla hörpuskeljar og rækju haft mest vægi.

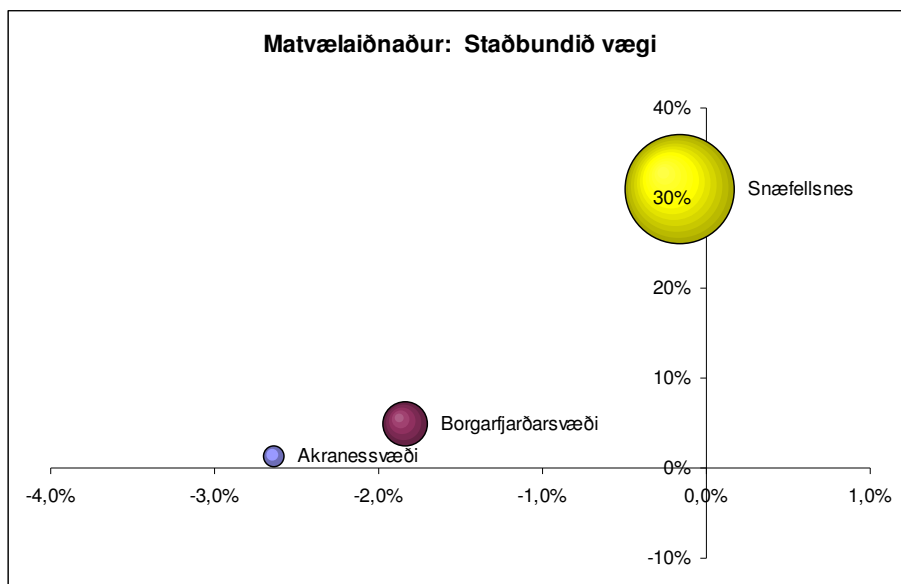
5.2 Vægi fiskvinnslu í útflutningsgreinum Vesturlands



Mynd 19: Vægi og vöxtur matvælaíðnaðar á Vesturlandi borið saman við matvælaíðnað á landinu öllu árið 2005 og frá 1997. Stuðst er við rekstrartekjur atvinnugreinar. Unnið upp úr gögnum ríkisskattstjóra.

Vægi fiskvinnslu á Vesturlandi var allnokkuð í atvinnugreininni á landinu öllu árið 2005. Þar af var hún langmest á Snæfellsnesi. Árið 2005 vógu rekstrartekjur greinarinnar tæp 4% af heildarrekstrartekjum fiskvinnslu á landinu öllu og hafði þetta vægi dregist saman að jafnaði um rúm 0,2% árlega frá árinu 1997. Á Akranessvæði er þetta vægi tæpt 1% og hafði dregist saman

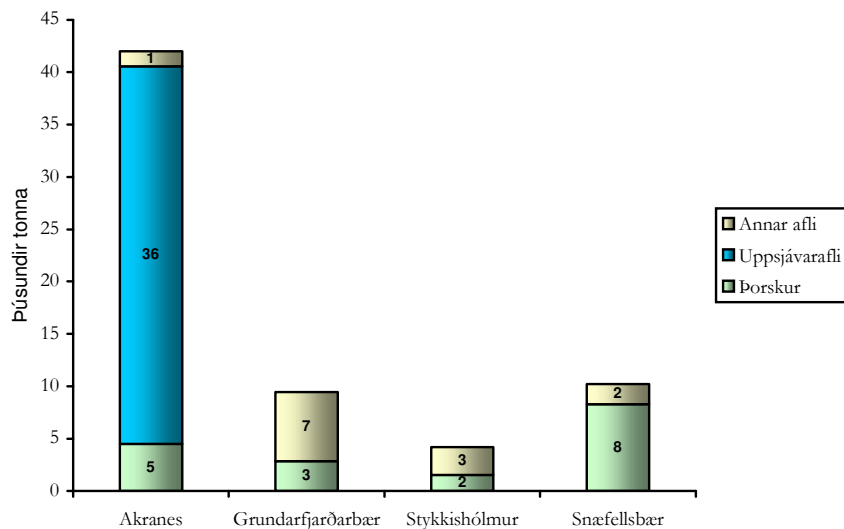
um 0,2% árlega frá árinu 1997. Á Borgarfjarðarsvæði var samdrátturinn helmingi minni.



Mynd 20: Vægi og vöxtur matvælaiðnaðar á Vesturlandi borið saman við aðrar atvinnugreinar á staðnum árið 2005 og frá 1997.
 Stuðst er við þáttatekjur atvinnugreinar. Unnið upp úr gögnum ríkisskattstjóra.

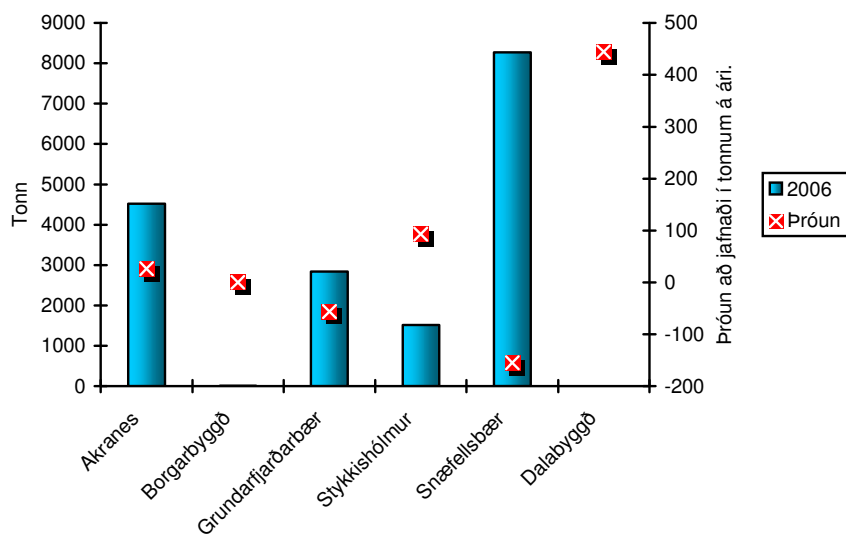
Staðbundið vægi matvælaiðnaðar er langmest á Snæfellsnesi þegar horft er til Vesturlands. Hér skal haft í huga að matvælaiðnaður á Snæfellsnesi og Akranessvæði er nánast eingöngu fiskiðnaður á meðan hann er blandaðri á Borgarfjarðarsvæðinu. Árið 2005 vógu þáttatekjur greinarinnar tæp 30% af heildarþáttatekjum allra atvinnugreina á Snæfellsnesi og hafði nánast staðið í stað frá árinu 1997. Á Akranessvæði er þetta vægi tæp 5% og hafði dregist saman um tæp 2% árlega frá árinu 1997. Á öðrum svæðum Vesturlands eru fiskveiðar hverfandi litlar.

5.3 Framleiðslumagn fiskverkenda



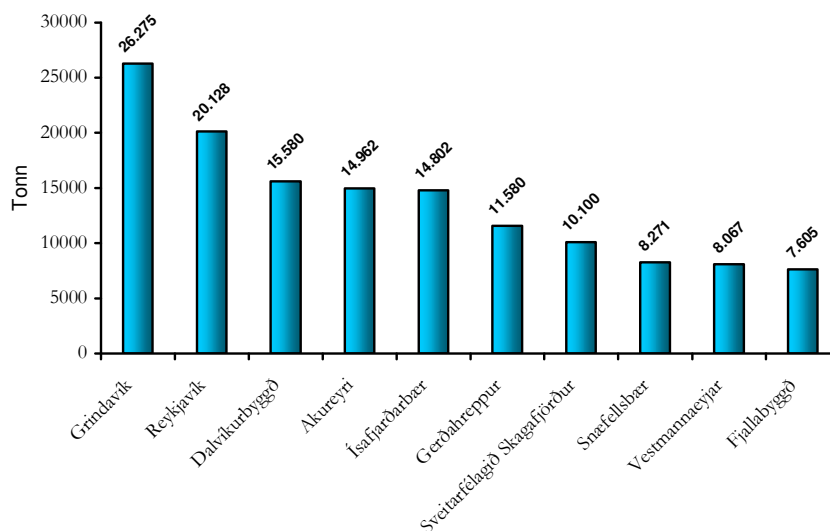
Mynd 21: Hráefnistegundir fiskvinnslu á Vesturlandi árið 2005.
Unnið upp úr gögnum Hagstofu Íslands.

Á Akranesi er unnið úr langmestum fiskafli á Vesturlandi árið 2005. Uppsjávarafli er uppistaða þeirrar vinnslu. Þorskafla er eingöngu tæplega 4.520 tonn af heildarafla. Snæfellsbær er afkastamestur þegar eingöngu er horft til þorskafla. Þar var unnið úr 8.271 tonni árið 2005. Þá var unnið úr 2.844 tonnum af þorski í Grundarfirði og 1.517 tonnum í Stykkishólmi.



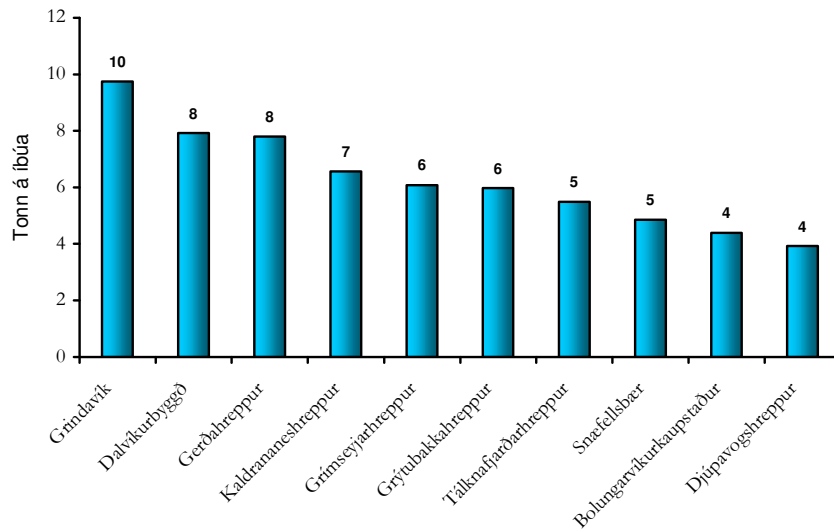
Mynd 22: Vinnsla þorskafla á Vesturlandi 2005 og þróun frá árinu 1992.
Unnið upp úr gögnum Hagstofu Íslands.

Þróun í vinnslu þorskafla á Vesturlandi er frekar misjöfn. Hún er bæði neikvæð og jákvæð. Á tímabilinu 1992-2005 jókst vinnsla á þorskafla að jafnaði um 93 tonn í Stykkishólmi, 27 tonn á Akranesi en dróst saman um 56 tonn í Grundarfjarðarbæ og um 155 tonn í Snæfellsbæ. Þetta eru stórar tölur þegar haft er í huga hversu langt tímabil þetta er. Að því leyti eru þessar tölur yfir þróun ekki alveg samanburðarhæfar við slíkar tölur í fyrri kafla.



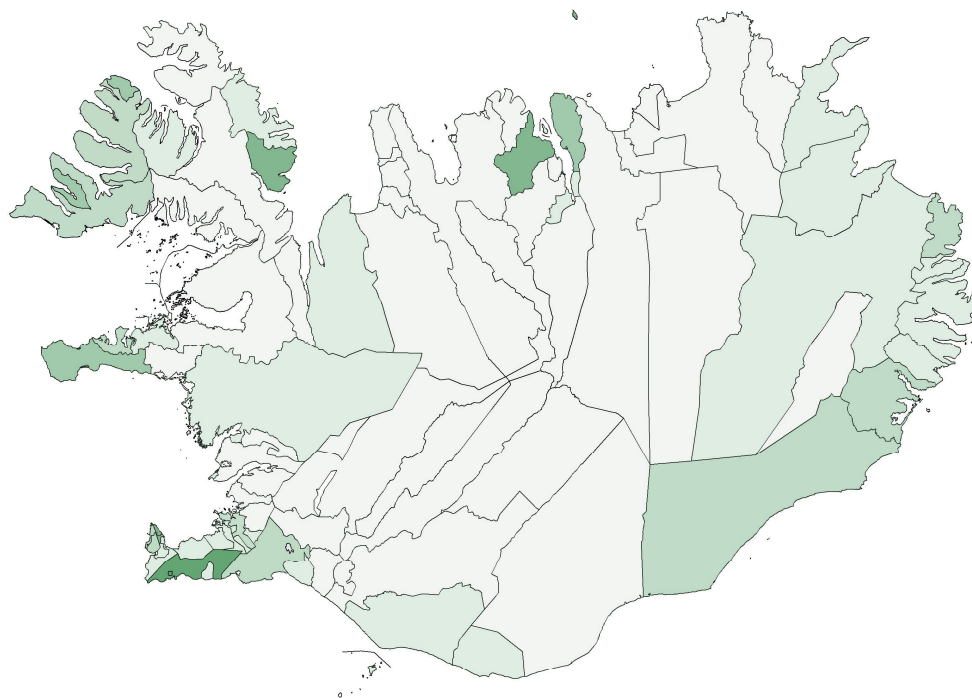
Mynd 23: Tíu stærstu þorskfiskverkendur meðal sveitarfélaga árið 2006.
Unnið upp úr gögnum Hagstofu Íslands.

Þegar sveitarfélög voru flokkuð eftir því hversu afkastamikil atvinnulífið var við úrvinnslu þorskafla árið 2005 og þau 10 hæstu dregin út var eitt sveitarfélag á Vesturlandi í hópnum. Það var Snæfellsbær með sín 8.211 tonn. Þá var Akranes í 16. sæti, Grundarfjarðarbær í því 21. og Stykkishólmur í 25 sæti. Einungis var unnin þorskur í 42 sveitarfélögum á landinu öllu. Þar af voru einungis 25 sem unnu úr meira en 1.000 tonnum það ár.



Mynd 24: Tíu stærstu þorskverkendur meðal sveitarfélaga árið 2006. Tölur leiðréttar fyrir íbúafjölda.
Unnið upp úr gögnum Hagstofu Íslands.

Að lokum var íbúafjölda viðkomandi sveitarfélaga deilt upp í fyrrnefndar tölur og sveitarfélögunum raðað upp á nýtt. Þá var Snæfellsbær áfram á meðal þeirra 10 stærstu, eða 8. í röðinni. Þá var Grundarfjarðarbær í 15. sæti, Stykkishólmur í 24. og Stykkishólmur í 30 sæti.



Mynd 25: Unnin þorskafli á hvern íbúa meðal Íslenskra sveitarfélög árið 2005.
Unnið upp úr gögnum Hagstofu Íslands.

Athyglisvert er að setja þessar tölur fram á Íslandskorti. Þeim mun grænni sem liturinn er þeim mun meiri þorskafli var unnin á hvern íbúa viðkomandi sveitarfélags árið 2005. Þarna eru Grindavík, Dalvíkurbyggð, Gerðahreppur (sveitarfélagið Garður) og Kaldrananeshreppur dekkst. Á þessu sést að mikilvægi fiskvinnslu er ekkert minna á Snæfellsnesi heldur en til dæmis á Vestfjörðum að Kaldrananeshreppi undanskildum.

6 Tengdar atvinnugreinar og stuðningsgreinar

Ýmis skyld starfsemi er til staðar á Vesturlandi við útgerð og fiskverkun. Þar sem útgerð og fiskverkun skarast mikið er skyld starfsemi við báðar atvinnugreinarnar teknar saman í einni töflu hér. Þar má nefna flutningafyrirtæki, sem byggst hafa upp með þarfir fiskiðnaðarins í huga, löndunar- og slægingarþjónustu, fiskmarkaði, fiskeldi og annað sem styður við útgerð og fiskvinnslu á Vesturlandi. Yfirlit yfir þessa starfsemi sýnir að á Snæfellsnesi og Akranesi er net slíkra fyrirtækja þétttriðið (Tafla 1).

Tafla 1: Ýmis atvinnustarfsemi sem styður við fiskverkun.

	Akranes	Stykkishólmur	Grundarfjörður	Snæfellsbær
Fiskmarkaður	x	x	x	x
Ísverksmiðja	x		x	x
Löndunarþjónusta	x		x	x
Slægingarþjónusta			x	x
Flutningafyrirtæki	x	x	x	x
Beinabræðsla	x			
Fiskréttaverskmiðja	x			
Höfn	x	x	x	x
Útflutningshöfn	x		x	
Frystihótel			x	
Fiskeldi			x	
Hvalaskoðun		x		x
Safn				x
Fiskréttamatsölustaður				
Vélsmiðjur	x	x	x	x
Skipasmiðastöð og viðgerðir	x	x		
Bátasmiðja	x			x
Fiskleitartækjapjónusta			x	
Vinnsla aukaafurða	x			x
Fjöldi fylltra reita	12	7	11	11

Á þessu má sjá að umgjörð sjávarútvegs er sterk á Vesturlandi. Að sama skapi má gera ráð fyrir að samdráttur í greininni hafi mjög víða áhrif í byggðarlögunum. Nánar verður vikið að því í mati á margfeldisáhrifum.

7 Samfélagsleg áhrif sjávarútvegs

Að þessu sinni verður eingöngu litið til áætlaðra staðbundinna efnahagsáhrifa 30% kvótaskerðingar á einstaka sveitarfélög á Vesturlandi. Auk þess verður fjallað í stuttu máli um hugsanleg áhrif á búferlaflutninga.

7.1 Margfeldisáhrif

Útreikningur á margfeldisáhrifum styðst við mat á ýmsum þáttum og forsendum sem gefnar eru. Fyrst var margfeldisstuðullinn metinn. Til grundvallar lágu tölur ríkisskattstjóra frá árinu 1997 til 2005. Þáttatekjur voru reiknaðar á grundvelli þeirra og rekstrartekna fiskveiða. Margfeldisstuðullinn var metinn á milli þessara tveggja. Samkvæmt matinu var margfeldisstuðull 2,87 fyrir Akranessvæðið en 2,03 fyrir Snæfellsnes.

Ýmsar forsendur voru teknar. Í fyrsta lagi var gert ráð fyrir að veiðiheimildir næsta kvótaárs verði 30% lægri en fyrra árs. Til að meta virði kvótans var stuðst við 80% af markaðsvirði þorsks árið 2007. Það gaf 190 kr./kg. Tekið var tillit til meðafla með þeim hætti að skerðing hans næmi 75% af skerðingu þorsks. Virði meðafla var 103 kr./kg. samkvæmt sömu reiknireglu.

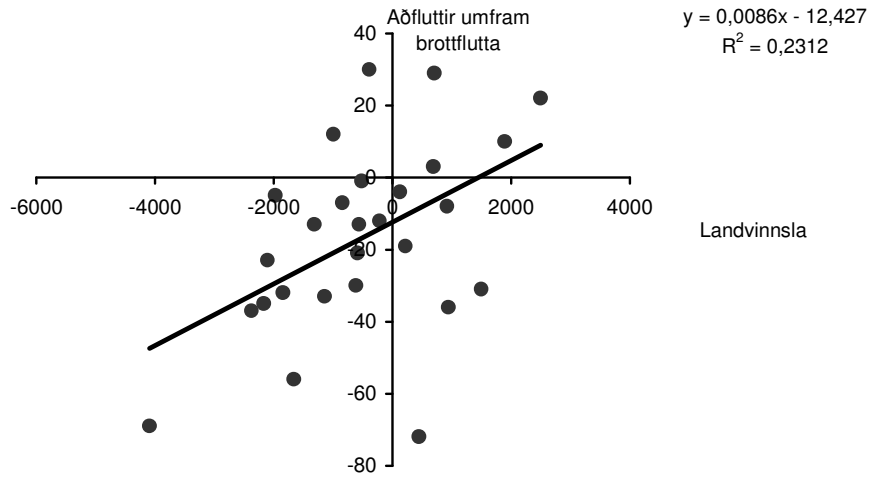
Tafla 2: Áætluð staðbundin efnahagsleg áhrif 30% þorskkvótaskerðingar kvótaárið 2007/2008.

	Akranes	Borgarbyggð	Grundarfjarðarbær	Stykkishólmur	Snæfellsbær	Vesturland alls
Sveitarfélagsnúmer	3000	3609	3709	3711	3714	
Heildarkvóti í þorskígildum (tonn)	15.165	44	11.120	3.413	22.406	52.148
Kvóti uppsjávarfisks (tonn)	7	0	0	0	0	7
Þorskkvóti 2006/2007	4.691	38	4.425	2.519	12.668	24.341
Kvóti annarra tegunda (ekki þorskígildi)	12.752	13	9.483	1.241	11.794	35.283
Kvótaskerðing í magni, þorskkvóti	1.407	11	1.328	756	3.800	7.302
Gagnkvæm skerðing meðafla	2.869	3	2.134	279	2.654	2.191
Bein efnahagsleg áhrif kvótaskerðingar (þ.kr.)	563.947	2.472	472.853	172.645	997.172	2.209.089
Margfeldisáhrif (þ.kr.)	1.032.024	1.236	487.039	177.825	1.027.087	2.725.210
Heildaráhrif (þ.kr.)	1.595.971	3.707	959.892	350.470	2.024.259	4.934.299

Á grundvelli útreikninganna mun tap Vestlendinga nema 4,9 milljörðum króna á ári, þar af 2 milljörðum króna í Snæfellsbæ, 1,6 milljarði á Akranesi, tæpum 1 milljarði í Grundarfjarðarbæ, 350 milljónum í Stykkishólmi og 4 milljónum króna í Borgarbyggð (Tafla 2).

7.2 Íbúapróun

Þegar gögn yfir breytingu á kvótamagni, lönduðu magni og landvinnslumagni voru borin saman við tölur yfir aðflutta umfram brottflutta á Snæfellsnesi kom athyglisvert samband í ljós sem brjóta má upp í tvo þætti. Í fyrsta lagi hefur vinnslumagn marktæk jákvæð áhrif á fjölda aðfluttra umfram brottflutta á Snæfellsnesi. Að sama skapi flytja fleiri frá byggðarlögunum en til þeirra ef vinnslumagn dregst saman (Mynd 26).



Mynd 26: Áhrif landvinnslu á aðflutta umfram brottflutta á Snæfellsnesi 1994-2002.
Unnið eftir gögnum Fiskistofu og Hagstofu Íslands.

Í öðru lagi kemur líka í ljós við nánari skoðun gagnanna að íbúar byggðarlaganna eru líklegri til að flytja brott ef vinnslumagn dregst saman heldur en til þeirra ef vinnsla eykst að nýju. Þetta sést meðal annars í punktaritinu (Mynd 26). Því má gera ráð fyrir að með minni afla upp úr sjó muni íbúum fækka í sjávarbyggðum á Snæfellsnesi.